

تحليل الأخطاء الإملائية في كتابة اللغة العربية لدى الطالبات

في المدرسة الدينية بمعهد كيائي شريف الدين لوماجانق

للسنة الدراسية ٢٠٢١/٢٠٢٢ م

البحث العلمي



إعداد الطالبة:

عطيفة المنيرة

رقم جامعي: ت ٢٠١٧٢٠٩٣

UNIVERSITAS ISLAM NEGERI

KH ACHMAD SIDDIQ

شعبة تعليم اللغة العربية

قسم التربية الإسلامية واللغوية

كلية التربية والعلوم التدريسية

بجامعة كيائي الحاج أحمد صديق الإسلامية الحكومية جمبر

يوليو، ٢٠٢٢

تحليل الأخطاء الإملائية في كتابة اللغة العربية لدى الطالبات

في المدرسة الدينية بمعهد كيائي شريف الدين لوماجانق

للسنة الدراسية ٢٠٢١/٢٠٢٢ م

البحث العلمي

مقدم لاستيفاء بعض الشروط اللازمة النهائية للحصول على الدرجة الجامعية الأولى
شعبة تعليم اللغة العربية بقسم التربية الإسلامية واللغوية بكلية التربية والعلوم التدريسية
بجامعة كيائي الحاج أحمد صديق الإسلامية الحكومية جمبر



UNIVERSITAS ISLAM NEGERI
KIAI HAJI ACHMAD SIDDIQ
J E M B E R

إعداد الطالبة:

عطيفة المنيرة

رقم جامعي: ت ٢٠١٧٢٠٩٣

UNIVERSITAS ISLAM NEGERI

KH ACHMAD SIDDIQ

شعبة تعليم اللغة العربية

قسم التربية الإسلامية واللغوية

كلية التربية والعلوم التدريسية

بجامعة كيائي الحاج أحمد صديق الإسلامية الحكومية جمبر

يوليو، ٢٠٢٢

رسالة الموافقة عن المشرفة

تحليل الأخطاء الإملائية في كتابة اللغة العربية لدى الطالبات

في المدرسة الدينية بمعهد كبائي تترينف الدين لوجانغ

للسنة الدراسية ٢٠٢١/٢٠٢٢ م

البحث العلمي

قدم لاستيفاء بعض الشروط اللازمة النهائية للحصول على الدرجة الجامعية الأولى
شعبة تعليم اللغة العربية منقسم التربية الإسلامية واللغوية بكلية التربية والعلوم التدريسية
بجامعة كبائي استاج أحمد سنيق الإسلامية الحكومية جبر

بعداد الطالبة

عطيفة نذيرة

رقم دمجى : ت٠١٧٢٠٩٣

تمت الموافقة على هذا البحث العملي من طرف المشرفة

أبغى مريدة خاري الماجستير

رقم التوظيف: ٢٠١٦٠٣٨٧

رسالة القرار من المناقشين

تحليل الأخطاء الإملائية في كتابة اللغة العربية لدى الطالبات
في المدرسة الدينية بمعهد كيائي شريف الدين لوماجانق
للسنة الدراسية ٢٠٢١/٢٠٢٢ م

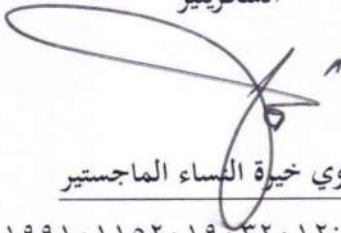
البحث العلمي

قد تمت المناقشة على هذا البحث العلمي أمام لجنة المناقشة
وقررت اللجنة بنجاح الباحثة وقبول بحثها العلمي بعد إجراء التعديلات المطلوبة،
وتستحق صاحبه الدرجة الأكاديمية "S.Pd"

اليوم : الجمعة

التاريخ: ١ يولي ٢٠٢٢

السكرتير



دوي خيرة النساء الماجستير

رقم التوظيف: ١٩٩١٠١١٥٢٠١٩٠٣٢٠١٢

الرئيس



زي برهان الصالح الماجستير

رقم التوظيف: ١٩٨٠٠٨١٦٢٠٠٩٠١١٠١٢

المتحن:

(.....)

١. الدكتور الحاج شمس الأنام الماجستير

(.....)

٢. أيفي مزيدة بخاري الماجستير

تصدق عليها عميدة كلية التربية والعلوم التدريسية



الأستاذة الدكتورة الحاجة مقلعة الماجستير

رقم التوظيف: ١٩٩٩٠٣٢٠٠١

إقرار المطالبة

أنا الموقع :
الاسم :

عصيفة المنيرة :

رقم جامعي : ٢٠١٧٢٠٩٣ ت

العنوان : قرية جاتبرجو الناحية كونير إتحافضة لوماجانق العاصمة جاوى الشرقية

أقرر بأن هذا البحث العلمي الذي قدمته لاستفتاء بعض الشروط اللازمة للحصول على الدرجة الجامعية الأولى (S1) بشعبة تعليم اللغة العربية بقسم التربية الإسلامية واللغوية بكلية التربية والعلوم التدريسية بجامعة كيائي الحاج أحمد صديق الإسلامية الحكومية جبر تحت العنوان:

تحليل الأخطاء الإملائية في كتابة اللغة العربية لدى الطالبات

في المدرسة الدينية بمعهد كيائي شريف الدين لوماجانق للسنة الدراسية ٢٠٢١/٢٠٢٢ م

كتبت بنفسي وما صورته من إبداع غيري أو تأليف الآخر.

وإذ ادعي أحد استقبالا أنه من تأليفه وتبين أنه فعلا ليس من بحثي فأنا أتحمل المسؤولية على ذلك وليست المسؤولية على المشرفة أو على شعبة تعليم اللغة العربية بقسم التربية الإسلامية واللغوية بكلية التربية والعلوم التدريسية بجامعة كيائي الحاج أحمد صديق الإسلامية الحكومية جبر. وحررت هذا الإقرار بناء على رغبتي الخاصة ولا يجزيني أحد عليه.

جبر، ١٥ يونيو ٢٠٢٢



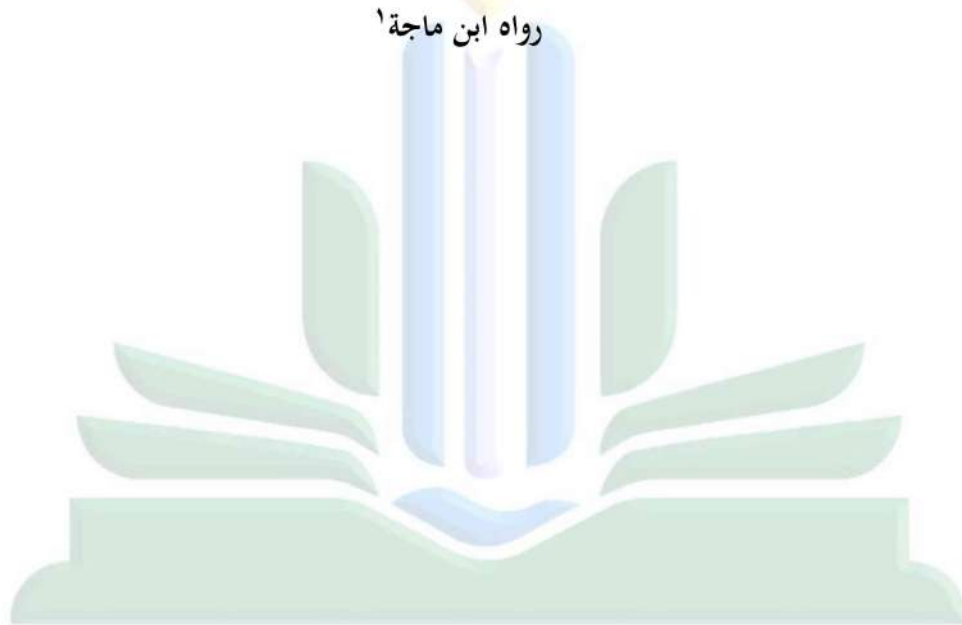
عصيفة المنيرة

رقم جامعي : ٢٠١٧٢٠٩٣ ت

الشعار

حدثنا أحمد بن منيع حدثنا زيد بن الحباب حدثنا علي بن مسعدة عن قتادة عن أنس
قال رسول الله صلى الله وسلم (كُلُّ بَنِي آدَمَ خَطَّاءٌ وَخَيْرُ الْخَطَّائِينَ التَّوَّابُونَ)

رواه ابن ماجه^١



UIN

UNIVERSITAS ISLAM NEGERI

KH ACHMAD SIDDIQ JEMBER

^١ ابن عبد الله محمد بن يزيد القزويني، سنن ابن ماجه الجزء الثاني، (لبنان: دار أحياء الكتب العربية، ٢٧٠ هـ)، ١٤٢.

الإهداء

أهدي هذا البحث العلمي إلى:

١. المرحوم أبي إسماعيل وأمي سانيما اللذين أدباني وربّاني أحسن التّأديب، أسعد الله أحوالهما في الدارين آمين.
٢. أختي ليلة الصفرة التي ترافقني وتدعمني في كتابة هذا البحث العلمي.
٣. جميع عائلاتي المحبوبات التي ترافقني وتساعدني في كل أحوال.
٤. أساتيدي في هذه الجامعة كياي الحاج أحمد صديق الإسلامية الحكومية جمبر الذين علّموني علوما كثيرة، متع الله حياتهم آمين.
٥. زملائي الأحباء في شعبة تعليم اللغة العربية عامة وفي فصل الباء الثالث الذين يشجعوني دائما.
٦. جامعتي كياي الحاج أحمد صديق الإسلامية الحكومية جمبر.

UNIVERSITAS ISLAM NEGERI
KH ACHMAD SIDDIQ
JEMBER

كلمة الشكر

بسم الله الرحمن الرحيم

الحمد لله رب العلمين، والصلاة والسلام على أشرف الأنبياء والمرسلين، سيدنا ونبينا محمد

وعلى آله وصحبه أجمعين (أما بعد)

قد تمت كتابة هذا البحث العلمي للحصول على الدرجة الجامعية الأولى في شعبة تعليم

اللغة العربية بقسم التربية الإسلامية واللغوية بكلية التربية والعلوم التدريسية بجامعة كياي الحاج أحمد

صديق الإسلامية الحكومية جمبر ، ولذا فمن الجدير على الباحثة أن تقدم الشكر العميق على كل

من أسهم في كتابة هذا البحث العلمي، وهم:

١. فضيلة الكريم رئيس الجامعة كياي الحاج أحمد صديق الإسلامية الحكومية جمبر الأستاذ

الدكتور الحاج بابون سوهارتو الماجستير.

٢. فضيلة الكريمة عميدة كلية التربية والعلوم التدريسية، الأستاذة الدكتورة الحاجة مقنعة

الماجستير التي قد دبرت كلية التربية والعلوم التدريسية.

٣. فضيلة الكريم رئيس قسم التربية الإسلامية واللغوية، الدكتور رفعان حميدي الماجستير الذي

قد بذل جهده في رئاسة هذا القسم المحبوب.

٤. فضيلة الكريم رئيس شعبة تعليم اللغة العربية، زي برهان الصالح الماجستير الذي قد بذل

جهده في رئاسة هذا الشعبة المحبوبة.

٥. فضيلة الكريمة أيفي مزيدة بخاري الماجستير، بصفتها مشرفة للباحثة التي قد أرشدت في

كتابة هذا البحث العلمي.

٦. فضيلة الكريم مدير المدرسة الدينية بمعهد شريف الدين الذي قد أذن الباحثة على قيام
بحثها في معهده.

٧. المعلمات والطالبات بالمدرسة الدينية بمعهد شريف الدين اللاتي قد ساعدن الباحثة بكل
سهولة في كتابة هذا البحث العلمي.

شعرت الباحثة أن كتابة هذا البحث العلمي لم تكن كاملة، فلذا رجعت الاقتراحات
والانتقادات والإرشادات لتكميل هذا البحث العلمي. فطلبت الباحثة الله الكريم أن تكون أعمالهم
مقبولة ويكون هذا البحث العلمي نافعا ومفيدا لنا وبارك الله فينا، آمين يا رب العالمين.

جمبر، ٧ يونيو ٢٠٢٢



الباحثة

UNIVERSITAS ISLAM NEGERI
KH ACHMAD SIDDIQ
JEMBER

ملخص البحث

عطيفة المنيرة، ٢٠٢٢م، تحليل الأخطاء الإملائية في كتابة اللغة العربية لدى الطالبات في المدرسة الدينية بمعهد كيائي شريف الدين لوماجانق للسنة الدراسية ٢٠٢١/٢٠٢٢م. البحث العلمي، شعبة تعليم اللغة العربية، قسم التربية الإسلامية واللغوية بجامعة كيائي الحاج أحمد صديق الإسلامية الحكومية جمبر. تحت إشراف أيفي مزيدة بخاري الماجستير.

الكلمات الأساسية: تحليل الأخطاء، الأخطاء الإملائية.

تحليل الأخطاء هو دراسة الأخطاء التي يقوم بها الباحثون اللغوي ومحاولة تحديد سبب هذا الأخطاء لتوفير التقويم الصحيح. في هذه الحالة تركز الباحثة البحث على الأخطاء الإملائية. و الإملاء هو علم يدرس إجراءات الكتابة الجيدة و الصحيحة بناء على قواعد متفق عليها.

انطلاقاً من خلفية البحث السابقة، قدمت الباحثة سؤالين في هذا البحث، وهي: (١) ما أشكال الأخطاء الإملائية في كتابة اللغة العربية لدى الطالبات في المدرسة الدينية بمعهد كيائي شريف الدين لوماجانق للسنة الدراسية ٢٠٢١ - ٢٠٢٢م؟ (٢) ما أسباب الأخطاء الإملائية في كتابة اللغة العربية لدى الطالبات في المدرسة الدينية بمعهد كيائي شريف الدين لوماجانق للسنة الدراسية ٢٠٢١ - ٢٠٢٢م؟

أما أهداف هذا البحث: (١) لوصف أشكال الأخطاء الإملائية في كتابة اللغة العربية لدى الطالبات في المدرسة الدينية بمعهد كيائي شريف الدين (٢) لوصف أسباب الأخطاء الإملائية في كتابة اللغة العربية لدى الطالبات في المدرسة الدينية بمعهد كيائي شريف الدين. استخدمت الباحثة المدخل الكيفي ونوع ميداني في هذا البحث. أما طريقة جمع البيانات التي استخدمتها الباحثة هي الملاحظة والمقابلة والوثائقية. ثم طريقة تحليل البيانات بالتحليل دراسة الأخطاء لميلس وهوبرمان واختبار صحتها بمراجعة مصادر البيانات و الرباط بين البيانات و مناقشة البيانات مع الزملاء و المشرفة.

وأما النتائج التي حصلت عليها الباحثة من سؤالين سابقين هي: أن أشكال الأخطاء الإملائية في كتابة اللغة العربية لدى الطالبات في المدرسة الدينية بمعهد كيائي شريف الدين لوماجانق فهي الأخطاء في كتابة الهمزة الابتدائية و الأخطاء في كتابة الهمزة المتوسطة و الأخطاء في كتابة الهمزة المتطرفة و الأخطاء في كتابة الالف اللينة و في الأخطاء كتابة التاء المفتوحة و في الأخطاء كتابة التاء المربوطة . وأسبابه من جانبين وهي (١) من جانب المعلمة، السرعة في إملاء و عدم النطق السليم الحروف ما يؤدي إلى الوقوع في الخطأ الكتابة الطالبات و عدم التمكن من القواعد الإملاء ما يؤدي إلى الوقوع في الأخطاء الكتابة عدة مرات (٢) من نفس الطالبات، الجهل بالمفردات و الجهل القاعدة و قيودها و قلة ممارسة أو التطبيق الناقص ونقصان اهتمام النصوص و قلة همة و جد و مواظبة في الكتابة.

الفهرس

الموضوعات	صفحات
صفحة الموضوع	أ...
رسالة الموافقة من المشرف	ب...
رسالة القرار من المناقشين	ج...
إقرار الطالبة	د...
الشعار	ه...
الإهداء	و...
كلمة الشكر	ز...
ملخص البحث	ط...
الفهرس	ي...
قائمة الجداول	م...
قائمة الصور	ن...

الباب الأول : المقدمة

أ. خلفية البحث	١
ب. أسئلة البحث	٧
ج. أهداف البحث	٧
د. فوائد البحث	٨

هـ. تعريف المصطلحات..... ٩

و. هيكل البحث ٩

الباب الثاني : الدراسة المكتبية

أ. الدراسات السابقة..... ١١

ب. الدراسة النظرية ٢٣

الباب الثالث : مناهج البحث

أ. مدخل البحث ونوعه ٤٣

ب. حدود البحث ٤٤

ج. مصادر البيانات ٤٤

د. طريقة جمع البيانات ٤٥

هـ. تحليل البيانات ٤٧

و. صدق البيانات ٤٨

ز. خطوات البحث ٤٨

الباب الرابع : عرض البيانات وتحليلها

أ. وصف موقع البحث ٥٠

ج. عرض البيانات وتحليلها ٥٦

ب. المناقشة والتأويل ١٠٠

الباب الخامس : الخاتمة

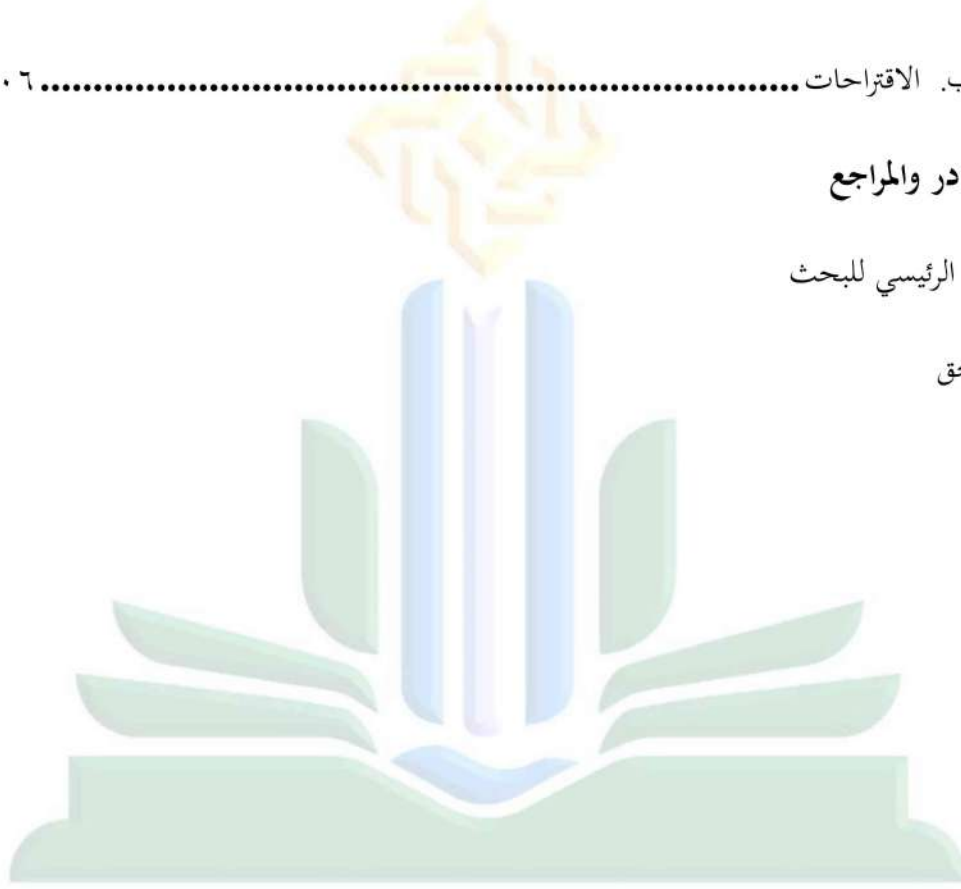
أ. الخلاصة ١٠٤

ب. الاقتراحات ١٠٦

المصادر والمراجع

البناء الرئيسي للبحث

الملاحق



UIN

UNIVERSITAS ISLAM NEGERI

KH ACHMAD SIDDIQ
JEMBER

قائمة الجداول

الصفحة	الجدول	الرقم
١٥	المساواة والاختلاف في الدراسة السابقة	١
٥٣	أحوال الطلاب في المدرسة الدينية بمعهد كياي شريف الدين	٢
٥٤	أحوال الأدوات والتسهيلات في المدرسة الدينية بمعهد كياي شريف الدين	٣
٥٦	أشكال الأخطاء الإملائية في كتابة اللغة العربية الطالبات	٤



UIN

UNIVERSITAS ISLAM NEGERI

KH ACHMAD SIDDIQ
JEMBER

قائمة الصور

الصفحة	الصورة	الرقم
٥٥	الهيكل التنظيمي للمدرسة الدينية بمعهد كيائي شريف الدين	١



UIN

UNIVERSITAS ISLAM NEGERI

KH ACHMAD SIDDIQ
JEMBER

الباب الأول

المقدمة

أ. خلفية البحث

اللغة العربية هي وعاء القرآن الكريم ومركز الانطلاق إلى حظيرة القرآن والمنبع الأصلي للعلوم الإسلامية كلها كما أنها تساعد على توطيد ركن التعارف وتوثيق عرى التفاهم بين أبناء العالم العربي الناهض وبين أبناء البلدان الإسلامية غير الناطقة بها.^١

واللغة العربية هي من اللغات المستخدمة في العالم، وهي من اللغات الرسمية المستخدمة في هيئة الأمم المتحدة. أما في إندونيسيا تكون اللغة العربية من الدروس اللازمة في المدارس سبب هذا أن إندونيسيا هو دولة بنسبة المسلمين الأكثر في العالم وهي اللغة المتحدة عند المسلمين. هي لغة مصدري الحكوم الأساسي للمسلمين وهما القرآن الكريم وحديث الرسول صلى الله عليه وسلم. فذلك من القرن السابق، تعلمت اللغة العربية في المدارس والمعاهد الإسلامية والمدارس الدينية بالأهداف المتعددة. لدى بعض الناس فضول عميق لفحص المصادر الأصلية للنصوص الدينية الإسلامية التي تستخدم اللغة العربية بشكل مباشر. تشتهر اللغة

KH ACHMAD SIDDIQ
JEMBER

^١ديوي حميدة، منهج اللغة العربية للمدارس الإسلامية من الطراز العالمي (مالانق: مطبعة جامعة مولانا مالك إبراهيم الإسلامية

الحكومية، ٢٠١١)، ٥٦

العربية بتعقيدها النحوي وافتقارها إلى المفردات يمثل تحديًا للناس لإتقانها، بالنسبة للطلاب الذين يتعلمون اللغة العربية في المدارس الداخلية الإسلامية ، فإنهم يواجهون صعوبات.^٢

وكما في تعليم اللغة العربية تتكون اللغة من العناصر اللغوية وهي عناصر لغوية ومهارات لغوية. تتكون العناصر اللغوية من الأصوات والمفردات والقواعد. أما المهارات اللغوية فتكون من مهارة الإستماع والكلام والقرأة والكتابة والثقافة التي تحتوي في النصوص المنطوقة والمكتوبة.^٣

الكتابة هي وسيلة للتواصل بلغة مكتوبة بين شخص وآخر لا يقتصر على الزمان والمكان. تعد الكتابة من أعظم اختراعات الإنسان في حاضره وماضيه، إذ حفظ بها المعارف المختلفة . ولولاها لبقيت الحياة بدائية متخلفة . فهي وسيلة لحفظ التراث، ووسيلة للاتصال، ولها دور فاعل في التربية والتعليم . والكتابة عملية فكرية لغوية إنتاجية إبداعية، تقوم على عنصرَي الفكر والصياغة وهي أيضا عملية مركبة ومعقدة . فهي ليست آلية، كما يتصورها البعض، وإنما هي عملية بناء وتكوين وصياغة أفكار، يستجمع فيها الكاتب عواطفه، وينتقي الكلمات والجمل، فضلا عن مهاراته في الخط الجميل، والهجاء السليم، والدقة في استعمال علامات الترتيم.^٤ كما قال ابن خلدون في كتابه مقدمة الجزء الأول من كتاب العبار ودوان

المبتداء والخبر في أيام العرب والعجم والبربر أن مهارة الكتابة هي مهارة والقوة تحقيق الذاتي تتم من خلال التعلم. تعتبر مهارة الكتابة من أهم مهارات اللغة، كما تعتبر القدرة على الكتابة

² Syukra Vadhilah, Alimin dan Suharmon, *Problematika Pembelajaran Bahasa Arab Di Madrasah Aliyah Negeri Batu Mandi Tilatang Kamang*, (Arabia, Vol.8, No.1 (2016)), 50.

³ Abdul Hamid. *Pembelajaran Bahasa Arab, metode, strategi, materi dan media*, (Malang: UIN Malang Press,2008), 160.

^٤ طه علي حسين الدليمي، تدريس اللغة العربية بين الطرائق والاستراتيجيات التجديدية (إريد: عالم الكتب الحديث ٢٠٠٩)، ١٣٥

هدفا رئيسا من أهداف تعلم اللغة الأجنبية، والكتابة كفن لغوي لاتقل أهمية عن الحديث أو القراءة، تعتبر الكتابة من مفاخر العقل الإنساني ودليلا على عظيمته.^٥

مهارة الكتابة أكثر اكتمالا من الأخرى، لأنها تحتاج القدرة على تنظيم الأفكار متماسكا ومنطقيا، وكذلك القدرة على سياق تقديم الكتابة في مجموعة من اللغات المكتوبة بقواعد الكتابة المتنوعة. قال الله تعالى في كتابه الكريم {اقْرَأْ وَرَبُّكَ الْأَكْرَمُ. الَّذِي عَلَّمَ بِالْقَلَمِ} ^٦ هذه الآية تدل على أهمية الكتابة. وإحدى من مهارات الكتابة وهي الإملاء، وأما الإملاء هي المرحلة الأولى للمتعلمين، بدون اجتياز هذه المرحلة وإتقانها، سيجد الطلاب صعوبة في الانتقال إلى المرحلة التالية.

فإن الإملاء فرع من فروع اللغة العربية وهذا الفرع يحقف جزءا مهما من وظيفتها الأساسية، وهي الفهم والإفهام عن طريق الكتابة، ويبحث في صحة بناء الكلمة، من حيث وضع حروفها في مواضعها، حتى يستقيم اللفظ والمعنى. إن الأخطاء الإملائية تحط من شأن الكتب ومما كتب، مهما كانت الفكرة التي يكتبها رائعة، وهما كانت صاحبها واسعة الفقارئ يزدري الكاتب الذي يهفو الإملاء.^٧

إن أهمية الإملاء إلى أنه من القواعد الأساسية التي تعتمد عليها مهارة عظيمة من

مهارات التعبير وهي الكتابة وليس بغالب علك أن أغراض التعليمية التي يستهدفها المنهج وتتطلبها وظائف الحياة العلمية، تقضى أن يكون التعبير في جميع صورته، سليما من الأخطاء

^٣ محمود كامل الناقدة ورشدي أحمد طعيمة، طرق تدريس اللغة العربية لغير الناطقين بها (الرباط: مطبعة المعارف، ٢٠٠٣)، ١٩٩

^٤ سورة العلق (٩٦: ٣-٤)

^٧ أيمن عبد الغنى، في قواعد الإملاء، (القاهرة: دار التوفيقية للتراث، ٢٠١٢)، ١٤.

النشئية. الإملاء هو يكسب الأطفال المهارة الكتابة في رسم الحروف الصحيحة. يفيدون من الإملاء في تجنبهم الخطأ الكتابي، يعصمون أنفسهم من عيب ذميم لا يغفره الناقدون. هذا بالإضافة إلى أن عدم القدرة على الكتابة الصحيحة يعقب السرعة فيها ، بين أن الإملاء هو وسيلة لها من حيث الصورة الخطية، والخطأ الإملائي يشوه الكتابة.^٨ ولذلك لابد على المدرسين أن يفهموا قواعد الإملائية .

إن درس الإملاء ينحصر في حدود رسم الكلمة رسماً صحيحاً، ليس غير. بيد أن الأمر يتجاوز هذه الغاية كثيراً. إذ ثمة غايات أبعد وأوسع من وقف دروس الإملاء على رسم الكلمة الرسم الصحيح، وإنما هو إلى جانب هذا عون للتلاميذ على إنما لغتهم وإثرائها، ونضجهم العقلي، وتربية قدراتهم الثقافية، ومهارتهم الفنية، وهو وسيلة من الوسائل الكفيلة التي تجعل التلميذ قادراً على كتابة الكلمات بالطريقة التي اتقن عليها أهل اللغة، وأن يكون لديه الاستعداد لاختبار المفردات ووضعها في تركيب صحيحة ذات دلالات يحسن السكوت عليها. وهذا ما يجعلنا ندرك أن الخطأ الإملائي يشوه الكتابة، ويعوق فهم الجملة كما أنه يدعو إلى الازدراء والسخرية وهو يعد من المؤشرات الدقيقة التي يقاس بها المستوى الأدائي والتعليمي عند

التلاميذ.^٩ UNIVERSITAS ISLAM NEGERI

ولكن عدة أسباب صعوبات تعليم الإملاء، منها (١) أسباب تعود إلى التلاميذ فهي ضعف قدرتهم على الكتابة العربية، جهلهم بالقواعد الإملائية، ضعف الحواس كالسمع

^٨ إبراهيم عبد العليم، في طرق التدريس الموجه الفني لمدرس اللغة العربية (قاهرة: دار المعارف، ١٩٦٢)، ١٩٣.

^٩ بيني فاطرياني، تدريس الإملاء لتلاميذ المدرسة الابتدائية، جامعة بنجكولو الإسلامية الحكومية، ٨٩.

والبصر، الشرود الذهني وضعف الذاكرة و عدم القدرة على التمييز بين الأصوات المتقاربة. (٢) أسباب تعود إلى المدرسين فهي السرعة في إملاء القطعة وعدم الوضوح، عدم النطق السليم الحروف والحركات، اختيار قطع إملائية طويلة ما يؤدي إلى التعب والوقوع في الخطأ، عدم المام بعض المعلمين بقواعد الإملاء إماماً كافياً، ولا سيما في الهمزة والألف اللينة، بعض المدرسين يعتاد إلى اختيار قطع إملائية ذات صعوبات كثيرة وهذا بدوره يؤدي إلى عدم فهم قواعد الإملاء و عدم مشاركة المدرسين في تصحيح الأخطاء . (٣) أسباب تتعلق بالقطع الإملائية نفسها فهي وجود بعض الحروف متقاربة بصورة أو صوتاً، وجود الحرف التي تنطق ولا تكتب، وجود الحروف التي تكتب ولا تنطق وجود الألف المعدودة، والألف المقصورة في الكتابة، وجود التنوين كحركة، والتنوين كحرف. وجود كتابة التاء المفتوحة والتاء المربوطة، واللام الشمسية واللام القمرية، مواضع الهمزات.^{١٠}

تم تطبيق تعليم الإملاء على المتعلمين المبتدئين في المؤسسات التعليمية الإسلامية في إندونيسيا، الرسمية وغير الرسمية. ولكن حتى الآن، لا تزال المشاكل تحدث في كثير من الأحيان لدى متعلمي اللغة الأجنبية، وخاصة اللغة العربية في تعلم المهارات اللغوية، وخاصة مهارات الكتابة من ناحية الإملاء. كما وجدت لطالبات الفصل الثاني في المدرسة الدينية بمعهد كيائي شريف الدين لوماجانق للسنة الدراسية ٢٠٢١ / ٢٠٢٢ م، خاصة فيه المدرسة الدينية والذين تم تصنيفهم كمتعلمي لغة مبتدئين. من الناحية المثالية ، يمكن لطالبات الفصل الثاني في المدرسة الدينية بمعهد كيائي شريف الدين كتابة النص العربي بشكل صحيح ، ويمكنهم التمييز

^{١٠} نفس المرجع، ٨٩-٩٠.

بين الحروف التي يمكن تقسيمها وأي الحروف لا يمكن تقسيمها. يقال إنه مثالي لأن الفصل السابق قد تلقى دروسًا تهجية تمكن الطالبات من معرفة الحروف التي يمكن ربطها أم لا وتم تعليمه لغة إيملا التي تهدف إلى جعل الطلاب قادرين على كتابة اللغة العربية بشكل صحيح ونسخ وحدات لغوية بسيطة. ولكن في الواقع، لا يزال هناك الكثير ممن لا يستطيعون التمييز بين الأحرف التي يمكن تقسيمها وأي الحروف لا يمكن تقسيمها وقواعدها في الكتابة، كنتيجة لملاحظات الباحثة في الملاحظات والمقابلات مع أستاذة الناصحة كمدرسة الإملاء في الفصل الثاني في المدرسة الدينية بمعهد كيائي شريف الدين.¹¹ لذلك فهذه مشكلة خطيرة يجب البحث عنها حتى نعرف أشكال الأخطاء التي لا تزال عرضة للوقوع في التعلم الإملاء وأسبابها.

واختارت الباحثة هذا الموضوع لأنه مهم للبحث لأن الكتابة في العصر الحالي لم تعد غريبة علينا في التعبير عن أفكارنا سواء في شكل الكتابة على وسائل التواصل الاجتماعي وما غير ذلك، لذلك إذا كان ما نكتبه خاطئًا في الكتابة، فسيؤثر بشكل كبير على القراء ويسبب سوء الفهم وبالتالي نشجع الباحثة على البحث في هذا الموضوع. واختارت الباحثة موقع البحث في المعهد كيائي شريف الدين يقع في شارع فندق فسانترن كيائي شريف الدين، وونورجو، كدونق جاجانق، لوماجانق، جاوا الشرقية. وسبب اختيار الباحثة هذا المعهد لأنه أكبر معهد في لوماجانق ويصبح مرجعًا لمعهد أخرى ويوجد فيه برنامج لغة أجنبية إلى جانب مدرسة الدينية يتم تنفيذها في الصباح بحيث يكون أكثر تركيزًا على التعلم الذي يدعم أنشطة

¹¹ Annasihah, (Guru Imla' dan Khot Madrasah Diniyah Syarifuddin), wawancara, Lumajang, 10 November 2021.

المعهد كيائي شريف الدين منها تعليم الإملاء. جرى تعليم الإملاء في المدرسة الدينية الفصل الأول بمادة تهجى و الفصل الثاني بمادة الإملاء تركيزا في قواعدها.

فبناء على خلفية السابق ذكرها، رغب الباحثة في القيام ببحث تحليل الأخطاء الإملائية في كتابة اللغة العربية لدى الطالبات في المدرسة الدينية بمعهد كيائي شريف الدين لوماجانق للسنة الدراسية ٢٠٢١ / ٢٠٢٢ م.

ب. أسئلة البحث

انطلاقا من الخلفية السابقة يستخرج منها سؤال مهم وهي:

١. ما أشكال الأخطاء الإملائية لدى الطالبات في المدرسة الدينية بمعهد كيائي شريف الدين لوماجانق للسنة الدراسية ٢٠٢١ / ٢٠٢٢ م؟

٢. ما أسباب الأخطاء الإملائية لدى الطالبات في المدرسة الدينية بمعهد كيائي شريف الدين لوماجانق للسنة الدراسية ٢٠٢١ / ٢٠٢٢ م؟

ج. أهداف البحث

بناء على ما سبق ذكرها من السؤالين، فإن البحث هذا يهدف إلى:

١. وصف أشكال الأخطاء الإملائية لدى الطالبات في المدرسة الدينية بمعهد كيائي شريف الدين لوماجانق للسنة الدراسية ٢٠٢١ / ٢٠٢٢ م.

٢. وصف أسباب الأخطاء الإملائية لدى الطالبات في المدرسة الدينية بمعهد كيائي شريف الدين لوماجانق للسنة الدراسية ٢٠٢١ / ٢٠٢٢ م.

د. فوائد البحث

من المعروف لدى كل باحثة أن الفوائد التي من شأنها كتبت البحوث العلمية تنقسم إلى

قسمين: جانب نظري وجانب تطبيقي.

١. الفوائد النظرية

أ) أما من الفوائد النظرية فهي أن يزداد الباحث معرفة ومعلومة حول النظريات المتعلقة

بتعليم مهارة الكتابة

ب) أن يكون البحث مرجعا يعود إليه الباحثون في مجال تعليم اللغة العربية خاصة في تعليم

الكتابة.

٢. الفوائد التطبيقية

أ) الفوائد للباحثة

يكون هذا البحث تزود الباحثة بأدلة عن كيفية تعليم اللغة العربية أو

اكتسابها

ب) الفوائد لأساتيد المدرسة الدينية شريف الدين

لمساعدتهم في إعداد المواد التعليمية على أسس عملية

ج) الفوائد لطلاب في المعهد شريف الدين لوماجانج

لمساعدتهم في ترقية كتابتهم العربية

هـ. تعريف المصطلحات

تقدمت الباحثة القيود والتفسيرات للمصطلحات المستخدمة في هذا البحث العلمي حيث يسهل القراء فهمه ولا يتسبب سوء فهم للمصطلحات التي تقصدها الباحثة.

١. تحليل الأخطاء الإملائية

فالمراد بقول الباحثة "تحليل الأخطاء" هو عملية ملاحظة كتابة اللغة العربية وتحليل خطاها لدى الطالبات الفصل الثاني في المدرسة الدينية بمعهد كياي شريف الدين لوماجانق للسنة الدراسية ٢٠٢٠ / ٢٠٢١ و أما المراد بالأخطاء الإملائية في هذا البحث هو أخطاء في كتابة أحرف معينة. فلذلك، المراد تحليل الأخطاء الإملائية هو عملية ملاحظة أخطاء كتابة اللغة العربية من ناحية الإملاء في الهمزة الإبتدائية و المتوسطة و المتطرفة وتاء مفتوحة و الألف اللينة.

و. هيكل البحث

إن هذا هيكل البحث العلمي اختصارا. وترجو الباحثة أن يكون القراء فاهمين محتويات هذا البحث العلمي سهلة. فلذلك تنقسم الباحثة هذا البحث العلمي إلى خمسة أبواب، وهي

كما يلي: UNIVERSITAS ISLAM NEGERI

الباب الأول : يبحث هذا الباب مقدمة البحث التي تشتمل على خلفية البحث وأسئلة البحث وأهداف البحث وفوائد البحث وتعريف المصطلحات وهيكل البحث.

الباب الثاني : تبحث الباحثة في هذا الباب دراسات المكتبة وهي الدراسات السابقة والدراسة

النظرية.

الباب الثالث : تبحث الباحثة في هذا الباب مناهج البحث، منها: مدخل البحث ونوعه وموقع البحث ومصادر البيانات وطريقة جمع البيانات وتحليل البيانات وصحة البيانات وخطوات البحث.

الباب الرابع : تتحدث الباحثة فيه عن وصف موقع البحث وعرض البيانات وتحليلها والمناقشة والتأويل.

الباب الخامس : تبحث هذا الباب في الخاتمة التي تشتمل على نتائج البحث والخلاصة والاقتراحات.



UIN

UNIVERSITAS ISLAM NEGERI

KH ACHMAD SIDDIQ
JEMBER

الباب الثاني

الدراسة المكتبة

أ. الدراسات السابقة

إن هذا البحث يركز في الأول في دراسة تحليل الأخطاء. وكانت الباحثة قد وجدت

بعض البحوث المتقاربة بالعناوين المختلفة كما سيأتي ذكرها:

١. البحث الذي كتبه قرة العين ٠٨٤١٣٢٠٠٩ (طالبة في شعبة تعليم اللغة العربية بالجامعة

الإسلامية الحكومية بجمبر). وكان البحث تحت العنوان "تحليل الأخطاء في الكتابة العربية

من خلال قواعدها العربية لدى الطلبة بشعبة تعليم اللغة العربية في الجامعة الإسلامية

الحكومية جمبر للسنة الدراسية ٢٠١٦/٢٠١٧ م. وكانت أسئلة البحث: ما الأخطاء في

الكتابة العربية من خلال تركيب الإضافة والنعت والمنعوت لدى الطلبة بشعبة تعليم اللغة

العربية في الجامعة الإسلامية الحكومية جمبر للسنة الدراسية ٢٠١٦/٢٠١٧ م وأسباب

أخطائهما وحل أخطائهما. أما أهداف هذا البحث فهي لتصوير الأخطاء في الكتابة

العربية من خلال تركيب الإضافة والنعت والمنعوت لدى الطلبة بشعبة تعليم اللغة العربية في

الجامعة الإسلامية الحكومية جمبر للسنة الدراسية ٢٠١٦/٢٠١٧ م وأسباب أخطائهما

وحل أخطائهما. المدخل المستخدم في هذا البحث هو المدخل الكيفي، ونوعه ميداني

وطريقة جمع بياناته بالمقابلة الشخصية والملاحظة والوثائقية، لتحليل البيانات تستخدم

الباحثة طريقة إستقرائية (*Inductive Method*)، لصحة البيانات تستخدم الباحثة

تثليث المصادر. وفي تحليل الأخطاء تستخدم الباحثة الخطوات الثلاث وهي التعرف على الخطأ وتصويبه وتصنيفه وتفسيره فتظهر الأخطاء في الكتابة العربية من تراكيب الإضافة والنعث والمنعوت. والنتيجة من هذا البحث هي أخطاء النعت والمنعوت أكثر من أخطاء الإضافة. بعدد أعطاء الإضافة عند الطلبة ثلاثة وأربعون خطأ (١٦,٤ %) ومن عدد تركيب الإضافة مثنان وإحدى وستون تراكيب، وعدد أخطاء النعت والمنعوت ثلاثة وسبعون حملا (٢.٣٥ %) ومن عدد تراكيب النعت والمنعوت مثنان ومنبع تراكيبية، وحدت الباحثة أسباب أخطاء الكتابة العربية هي: المبالغة في التعليم والتطبيق الناقص للقاعدة وقلة عملية تصحيح الحاضر، وحل أخطائها يعني بحسن المحاضر المبالغة في التصميم بالتطبيق كيفية كتابة تراكيب الإضافة والنعث والمنعوت الصحيحة ويعرف متعلم اللغة غرض معنى كسابنته وفهم متعلم اللغة القواعد العربية، وحل إحسان تطبيق القاعدة بممارسة أنفسهم لتمام مهارتدم وتنمية همة متعلم اللغة في الكتابة وتطبيق القواعد العربية في كتابة المتعلم وممارسة قراءة النصوص العربية وكتابة الحمل باستخدام الحركة الكاملة وممارسة نطق التعب والإضافة، وحل إحسان عملية التصحيح هو يستخدم المحاضر الطريقة المباشرة لتصحيح أخطاء المناسبة بتحديددها وإشراح الطلبة في معرفة أسباب الأخطاء وإعطاله دورا في تصحيحها ويعرف المتعلم الكلمة الصحيحة ويستطيع المحاضر أن يعمل عملية تصحيح معيشرا على كل أوراق الطلبة .

٢. البحث الذي كتبه محمودة ١٠١٥٠٠٢٨ (طالبة في قسم تعليم اللغة العربية بالجامعة مولانا مالك إبراهيم الإسلامية الحكومية بمالانج). وكان البحث تحت العنوان " تحليل

الأخطاء الإملائية في مهارة الكتابة لطلبة قسم تعليم اللغة العربية بجامعة مولانا مالك إبراهيم الإسلامية الحكومية مالانج" وكانت أسئلة البحث: ما الأخطاء الإملائية التي ظهرت في مهارة الكتابة عند طلبة قسم تعليم اللغة العربية بجامعة مولانا مالك إبراهيم الإسلامية الحكومية مالانج، وكم نسبة الأخطاء الإملائية التي ظهرت في مهارة الكتابة عند طلبة قسم تعليم اللغة العربية بجامعة مولانا مالك إبراهيم الإسلامية الحكومية مالانج. أما أهداف هذا البحث فهي لمعرفة الأخطاء الإملائية التي ظهرت في مهارة الكتابة عند طلبة في قسم تعليم اللغة العربية بجامعة مولانا مالك إبراهيم الإسلامية الحكومية مالانج، و لمعرفة نسبة الأخطاء الإملائية التي ظهرت في مهارة الكتابة عند طلبة قسم تعليم اللغة العربية لجامعة مولانا مالك إبراهيم الإسلامية الحكومية مالانج. والمنهج المستخدم في هذا البحث هو المنهج التحليلي الوصفي على المدخل الكمي. والنتيجة من هذا البحث هي تكون الأخطاء التي ظهرت في مهارة الكتابة عند طلبة قسم تعليم اللغة العربية هي الأخطاء في كتابة الهمزة في أول الكلمة إما وصلا أو فصلا، الهمزة في وسط الكلمة، الهمزة المترفة، وكتابة الياء. و تكون نسبة الأخطاء المئوية من كل الموضوع هي: نسبة الأخطاء الأكثر تكون في كتابة الهمزة في أول الكلمة هي ٨٨ ٪، كتابة الهمزة في وسط الكلمة ٠,٦ ٪، كتابة الهمزة المترفة ٧٠,٤ ٪، كتابة الياء ٣,٤ ٪، كتابة الألف اللينة ٠ ٪.

٣. البحث الذي كتبه فريحة ٠٩٢٠٠٩١٥٠٠٩٢ (طلبة في قسم تعليم اللغة العربية بالجامعة مولانا مالك إبراهيم الإسلامية الحكومية بمالانج). كان البحث تحت العنوان " تحليل الأخطاء الإملائية في كتابة الهمزة لدى تلميذات معهد " التنوير " الإسلامي بوجونغار" وأما أسئلة

هذا البحث هي: ما هي الأخطاء الإملائية في هي الأخطاء الإملائية كتابة همزة الوصل لدى التلميذات معهد التنوير بوجونغارا؟، ما في كتابة همزة القطع لدى التلميذات معهد التنوير بوجونغارا، والأهداف في هذا البحث هي: لمعرفة الأخطاء الإملائية في كتابة همزة الوصل لدى التلميذات معهد التنوير بوجونغارا و لمعرفة الأخطاء الإملائية في كتابة همزة القطع لدى التلميذات معهد التنوير بوجونغارا. وأن المنهج الذي استخدمت الباحثة في هذا البحث هو المنهج الوصف الكمي. وأخذت الباحثة العينة في هذا البحث ٢٥ نفر وفي بعض التلميذات في الفصل الثاني في مدرسة الدينية معهد " التنوير " الثانوية الإسلامية بوجونغارا، أما أداة البحث التي تستخدم الباحثة هي الاختبار. نتائج البحث فيما يلي:

الأخطاء في كتابة همزة الوصل هي مواضع قياسية في الأفعال، وهي فعل الأمر من الفعل الثلاثي، همزة الوصل مواضع سماعية في بعض الأسماء، همزة الوصل مواضع واحد في الحروف، وهو " ال " التعريف. وقيمة الأخطاء في كتابة همزة الوصل ٣٠ % وإجابة الصحيحة ٧٠ % . أما الأخطاء في كتابة همزة القطع هي همزة القطع في جميع الأسماء ما عدا الأسماء التي هي مواضع سماعية لهزمة الوصل، تكون همزة القطع في جميع الحروف ما عدا " ال " التعريف، تكون همزة القطع في جميع الأفعال على صيغة المضارع للمتكلم وحده. وقيمة الأخطاء في كتابة همزة القطع ٧٧،٨ % ، وإجابة الصحيحة ٢٢،٢٣ % .

الجدول الأول

المساواة والاختلاف في الدراسة السابقة

الرقم	الإسم	العنوان	المنهج	النتيجة	المساواة	الاختلاف
١	٢	٣	٤	٥	٦	٧
١	قرة العين ، ٢٠١٧	تحليل الأخطاء في الكتابة العربية من خلال قواعدها العربية لدى الطلبة بشعبة تعليم اللغة العربية في الجامعة الإسلامية الحكومية جمبر للسنة الدراسية ٢٠١٧/٢٠١٦	الكيفي ونوعه ميداني	- أخطاء النعت والمنعوت أكثر من أخطاء الإضافة - أسباب أخطاء الكتابة العربية هي المبالغة في التعليم والتنطبق الناقص للقاعدة وقلة	- تحليل الأخطاء - منهج البحث	- أما هذا البحث موقعه البحث في الجامعة وأما بحثي في المعهد - هذا البحث تركز في الأخطاء الكتابة العربية من خلال قواعدها مخصوصا في أخطاء النعت والمنعوت والإضافة وأما بحثي تركز في الأخطاء

الرقم	الإسم	العنوان	المنهج	النتيجة	المساواة	الاختلاف
١	٢	٣	٤	٥	٦	٧
		م.		عملية تصحیح الحاضر - وحل أخطائها يعني بحسن المحاضر المبالغة في التصميم بالتطبيق كيفية كتابة تراکيب الإضافة والنعت والمنعوت الصحيحة ويعرف متعلم اللغة غرض معنى كسابتنه		كتابة الهمزة الابتدائية و المتوسطة و المتطرفة وتاء مفتوحة و الأليف اللينة

الرقم	الإسم	العنوان	المنهج	النتيجة	المساواة	الاختلاف
١	٢	٣	٤	٥	٦	٧
				وفهم متعلم اللغة القواعد العربية		
٢	محمودة، ٢٠١٤	تحليل الأخطاء الإملائية في مهارة الكتابة لطلبة قسم تعليم اللغة العربية بجامعة مولانا مالك إبراهيم الإسلامية	التحليلي الوصفي على المدخل الكمي	-تكون الأخطاء التي ظهرت في مهارة الكتابة عند طلبة قسم تعليم اللغة العربية هي	- تحليل الأخطاء الإملائية	- أما موقع البحث هذا البحث في الجامعة مولانا مالك إبراهيم الإسلامية الحكومية مالانق وأما بحثي في المعهد شريف الدين لوماجانق - أما منهج هذا البحث باستخدام منهج الكمي وأما بحثي استخدام
				الأخطاء في كتابة الهمزة في أول الكلمة إما وصلا أو فصلا، الهمزة في وسط الكلمة، الهمزة المترفة، وكتابة الياء . -تكون نسبة		

الرقم	الإسم	العنوان	المنهج	النتيجة	المساواة	الاختلاف	
١	٢	٣	٤	٥	٦	٧	
				الأخطاء المئوية من كل الموضوع هي: نسبة الأخطاء الأكثر تكون في كتابة همزة في أول الكلمة هي ٨٨ %، كتابة همزة في وسط الكلمة ٠,٦ %، كتابة همزة المتطرفة ٧٠,٤ %، كتابة الياء ٣,٤ %، كتابة الألف اللينة ٠ %			منهج الكيفي
٣	فريجة استعانة، ٢٠١٤	تحليل الأخطاء الإملائية في	الوصف الكمي	- الأخطاء في كتابة همزة	- تحليل الأخطاء	- أما منهج هذا البحث	

الرقم	الإسم	العنوان	المنهج	النتيجة	المساواة	الاختلاف
١	٢	٣	٤	٥	٦	٧
		كتابة الهمزة لدى تلميذات معهد " التنوير " الإسلامي بوجونغارا		الوصل هي (١)مواضع قياسية في الأفعال، وهي فعل الأمر من الفعل الثلاثي، (٢)الهمزة الوصل مواضع سماعية في بعض الأسماء، (٣) الهمزة الوصل مواضع واحد	الإملائية	باستخدام منهج الكمي وأما بحثي استخدام منهج الكيفي - تركز هذا البحث في الأخطاء الكتابة الهمزة فحسب وأما بحثي تركز في الأخطاء الكتابة الهمزة الإبتدائية و المتوسطة و المتطرفة و تاء مفتوحة والألف اللينة.

الرقم	الإسم	العنوان	المنهج	النتيجة	المساواة	الاختلاف	
١	٢	٣	٤	٥	٦	٧	
				<p>في الحروف، وهو " ال " التعريف. وقيمة الأخطاء في كتابة همزة الوصل ٣٠ % وإجابة الصحيحة ٧٠ % . أما الأخطاء في كتابة همزة القطع هي (١)الهمزة القطع في جميع الأسماء</p>			

الرقم	الإسم	العنوان	المنهج	النتيجة	المساواة	الاختلاف	
١	٢	٣	٤	٥	٦	٧	
				<p>ما عدا الاسماء التي هي مواضع سماعية لهزمة الوصل، (٢) تكون همزة القطع في جميع</p> <p>الحروف ما عدا " ال " التعريف، (٣) تكون همزة القطع في جميع الأفعال على صيغة</p>			

الرقم	الإسم	العنوان	المنهج	النتيجة	المساواة	الاختلاف
١	٢	٣	٤	٥	٦	٧
				المضارع للمتكم وحده . وقيمة الأخطاء في كتابة همزة القطع ٧٧,٤٨ % وإجابة الصحيحة ٢,٢٣ %		

KH ACHMAD SIDDIQ
JEMBER

ب. الدراسة النظرية

١. تحليل الأخطاء

يرى علماء اللغة في أمريكا وأوروبا: أن علم اللغة التطبيقي هو نتاج حضارتهم الحديثة، وخاصة نظرية تحليل الأخطاء. ويدعون أن هذه النظرية ظهرت وتأسست في نهاية الستينيات وبداية السبعينيات من القرن العشرين.^{١٢}

إن الهدف من هذا البحث هو شرح نظرية تحليل الأخطاء وعرضها " *Error Analysis* " - التي هي فرع من فروع علم اللغة التطبيقي " *Applied Linguistics* " - في الدراسات اللغوية العربية القديمة التي قام بها العلماء العرب، والتي أسهمت إسهاما كبيرا في إثراء الدراسات اللغوية العربية الحديثة في هذا المجال، والتي سارت على هدي منهج الدراسات العربية القديمة، مع شئ من التفصيل والتنوع والزيادة، وإن لم تشر صراحة إلى تلك المصادر الأم التي استفادت منها.^{١٣}

أ) تعريف التحليل

إن الخبراء يختلف بعضهم بعضا في لفظ " التحليل " فصدر من هذا المجال تعاريف متنوعة حول هذا الكلمة الواحدة ، فقال عالم اليوناني كاريس كارف في تعريفه " عملية تقسيم الأشياء إلى أجزاء صغيرة يتعلق بعضها ببعض " . فكل ما فعله شخص من تقسيم الأشياء سواء كانت مفيدة أو غير مفيدة فإن ذلك دون شك لا

^{١٢} جاسم علي جاسم، التحليل التقابلي وتحليل الأخطاء النظرية والتطبيق، (المدينة المنورة: مكتبة المنتهي، ٢٠١٥)، ١٨٨.

^{١٣} نفس المرجع، ١٨٧.

يخلو عن التحليل.^{١٤} وقد ورد التعريف من المعجم الإندونيسي الكبير أن التحليل عبارة شاملة عن تحليل الأساسي وأجزائها بوسيلة المطالعة يتوصل بها إلى الاستيعاب الدقيق والفهم الشامل. فقال دوي فرستووو : إن التحليل هو تحليل الأصول وأجزائها بوسيلة المطالعة مع علاقتها المتينة يتوصل بها إلى الاستيعاب الدقيق والفهم الشامل . فانطلاقاً من التعاريف المتنوعة السابق ذكرها يتبين أن الباحث المجد يجد المساواة بحيث كان التحليل دون شك لا يخلو عن الاستيعاب والابتعاد عنه. وذلك لأن الإنسان الذي يريد القيام بتحليل ما له أغراضه يريد الوصول إليها أو حوائج من التحليل لا بد من قضائها. ومن المعلوم لدى ن يريد القيام بتحليل ما أو بالأدق الترجمة إندونيسية كانت أم عربية لا يستعني عن التحليل ليتوصل به على نيل النتيجة الممتازة .^{١٥} أما التحليل فانها عبارة عن عملية تقسيم شئ من المادة المعقدة إلى أجزاء صغيرة من أجل الحصول على الفهم والاستيعاب. أما الأخطاء فجمع الخطأ والمراد منه أن يقصد الشيء فيصيب غيره.^{١٦}

(ب) تعريف الخطأ

من المعلوم أن لكل لغة من اللغات قواعد تحكم نظامها الشامل وانظمتها الفرعية فهناك قواعد تحكم النظام الصوتي وهناك قوانين للنظام الصرفي وهناك قواعد للنظام النحوي، كما أن هناك قوانين للمستوى الدلالي والمستوى الثقافي، وبجانب

¹⁴ Adzikra Ibrahim, *Pengertian Analisis Menurut Ahli*, <http://pengertiandefinisi.com> (21 desember 2021)

¹⁵ Dadang sunandar, *KBBI edisi ke tiga* (Jakarta, Balai Pustaka, 2016), 60.

¹⁶ أبو هلال العسكري، *الفروق اللغوية* (بيروت، دار الكتب العلمية: ١٩٧١) ٦٦

القواعد اللغوية هناك قوانين أخرى اجتماعية، والقواعد الاجتماعية في استخدام اللغة مهمة للغاية، ولذا ينبغي تعليمها لمتعلمي اللغات الأجنبية حتى لا يقعوا في حرج ثقافي يستهجنه أهل اللغة، وبناء على ما سبق يمكن أن تعرف الخطأ اللغوي بأنه خروج على قواعد استخدام اللغة التي ارتضاها الناطقون بتلك اللغة. نوع الخطأ هناك شبه اتفاق بين الباحثين على تقسيم الأخطاء في اللغة إلى ثلاثة أنواع هي :^{١٧}

(١) زلات أو هفوات اللسان (*Lapses*) وهي الأخطاء التي ذكر جون نوريش أنها تنتج من العوامل التالية :

(أ) عدم التركيز (*Lack of coricetration*)

(ب) قصر الذاكرة (*Short Memory*)

(ج) الإرهاق (*Fatigue*)

(٢) الأغلط (*Mistakes*) يطلق مصطلح الأغلط على ذلك النوع من الأخطاء أو المواقف التي يستخدم فيها المتعلم اللغة في موقف غير ملائم فقد تكون الحملة المستخدمة صحيحة من حيث السباق اللغوي ولكنها خطأ من حيث سياق

الخطاب.

UNIVERSITAS ISLAM NEGERI

KH ACHMAD SIDDIQ
JEMBER

^{١٧} عمر الصديق عبد الله، تحليل الأخطاء اللغوية التحريرية لدى طلاب معهد الخرطوم الدولي اللغة العربية الناطقين باللغات

الأخرى، (معهد الخرطوم الدولي للغة العربية، ٢٠٠٠)، ٧.

٣) الأخطاء (*Errors*) يحدث هذا النوع من الأخطاء عندما يخرج متعلم اللغة على قاعدة من القواعد التي تحكم النظام اللغوي المعين، مثل عدم التزامه بنظم الحملة في اللغة العربية.

ج) مراحل دراسة الأخطاء

وتمر دراسة الأخطاء بثلاث مراحل هي:^{١٨}

١) تعريف الخطأ

ويقصد به تحديد المواطن التي تنحرف فيها استجابات الطالبات عن مقاييس الاستخدام اللغوي الصحيح.

٢) توصيف الخطأ

ويقصد به بيان أوجه الانحراف عن القاعدة، وتصنيفه للفئة التي ينتمي إليها

تحديد موقع الأخطاء من المباحث اللغوية.

٣) تفسير الخطأ

ويقصد به بيان العوامل التي أدت لى هذا الخطأ والمصادر التي يعزى إليها.

د) تعريف تحليل الأخطاء

إن تحليل الأخطاء هي فرع من فرع علم اللغة التطبيقية وانقسم ذلك المصطلح

إلى قسمين عن شرح تحليله هو التحليل الأخطاء، تحليل الأخطاء هو نوع من التحليل

اللغوي الذي يركز على الأخطاء التي وقع فيها الدارسون عند تعلمهم اللغة الثانية أو

^{١٨} رشدي أحمد طعيمة، المهارات اللغوية : مستوياتها، تدريسها، صعوباتها، (القاهرة : دار الفكر العربي، ٢٠٠٤ م)، ٢٠٨.

الأجنبية ثم تصنيفها. وقال كوردنر في إحدى مقالاته عن تحليل الأخطاء : الصفة المميزة لأخطاء المتكلم الأصلي أنها قابلة للتصحيح ، يصححها هو بنفسه عندما يلاحظها أو يصححها سامعوه، وهذه الأخطاء يمكن تصنيفها بوصفها أخطاء في نقل الموضوع أو التبديل أو إضافة الصوت أو الكلمة أو التعبير أو بوصفها خليطاً من ذلك.^{١٩}

أما الأخطاء، فوذهب س . ب . كوردنر (Stephen Pit Corder) إلى أنها نوعان، هما الأغلط والأخطاء. الأغلط هي التي يسبب عوامل التعب نقصان الاهتمام بشيء والتحديد في ذكره أو النسيان. وأما الأخطاء فهي يسبب عدم المعرفة عن قواعد اللغة.^{٢٠}

وقد ميز الدكتور عبد الراجحي الخطأ بين استعماله في اللغة الأولى واللغة الثانية. فالخطأ في اللغة الأول هو انحراف الأطفال عن نمط قواعد اللغة كما يستعملها الكبار. وأما الخطأ في اللغة الثانية فهو انحراف متعلم اللغة الأجنبية عن نمط قواعد هذه اللغة. ويقصد بالأخطاء في هذا التحليل هو الخطأ الثاني، وهو الخطأ في اللغة الثانية.^{٢١}

وقال الدكتور علي الخولي إن تحليل الأخطاء هو دراسة تحليلية للأخطاء اللغوية التي يرتكبها فرد أو مجموعة أفراد، دخل فيها الطلاب المتعلم اللغة الثانية، أثناء

^{١٩} يوكي سوريادرا، تطبيق طريقة تحليل الأخطاء في تعليم الإنشاء العربي التحريري، (معهد الأمان الإسلامي للبنين فونوروكو، ٢٠١٤)، ٩٣.

^{٢٠} يوكي سوريادرا، المقارنة بين علم اللغة التقابلي وتحليل الأخطاء، . . . ٢٠١٥ April ٠١ No ٢٠ Vol ٦٩، ٦٩.

^{٢١} نفس المرجع، ٧٠.

إنتاج اللغة الأولى أو الثانية كلاماً أو كتاباً. ويهتم هذا التحليل بتصنيف الأخطاء من جانبين، هما التصنيف اللغوي (خطأ في القواعد أو الإملاء أو الكلمات أو الدلالة أو الأصوات)، والتصنيف السبي (خطأ مرد إلى اللغة الأولى أو إلى اللغة الثانية) أو خطأ صدي في أي محاولة معرفة سبب الخطأ.^{٢٢}

هـ) أسباب تحليل الأخطاء

أسباب اللغوية من تحليل الأخطاء، فيما يلي:^{٢٣}

(١) المبالغة في التعميم

استعمال استراتيجيات السابقة في مواقف جديدة وفي تعلم اللغة الثانية فإن بعض هذه الاستراتيجيات يفيد في تنظيم الحقائق حول اللغة أما بعضها الآخر فقد يكون مضللاً وغير قابل للتطبيق. والمبالغة في التعميم تشمل الحالات التي يأتي فيها الدارس ببنية خاطئة على أساس تجربته مع أبنية أخرى في اللغة المدروسة.

(٢) الجهل بقيود القاعدة

يرتبط بتعميم الأبنية الخاطئة عدم مراعاة قيود الأبنية، أي تطبيق بعض القواعد في سياقات لا تنطبق عليها. وهذه أيضاً أنواع من التعميم أو النقل إذ أن الدارس يستخدم قاعدة سبق له اكتسابها وهو يطبقها هنا في موقف جديد

^{٢٢} يوكي، المقارنة بين اللغة التقابلي وتحليل الأخطاء،.....، ٧٠.

^{٢٣} محمد إسماعيل صني واسحاق محمد الأمين، التقابل اللغوي وتحليل الأخطاء، الرياض: جامعة الملك السعود ١٩٢١م، ١٢١-

ويمكننا أن نفسر بعض إخطاء قيود القاعدة في ضوء القياس *analogy*، وهناك حالات قد تكون ناتجة عن استظهار القواعد عن ظهر قلب دون فهم لها.

٣) التطبيق الناقص للقواعد

تحت هذه الفئة يمكننا أن نلاحظ حدوث تراكيب يمثل التحريف فيها درجة تطور القواعد المطلوبة لأداء جمل مقبولة فيمكننا مثلا أن نلاحظ الصعوبة المنتظمة في استعمال الأسئلة لدى المتحدثين بلغات مختلفة، فهم قد يستعملون الصيغة الخبرية للسؤال أو يذفون خطوة من سلسلة التحويلات أو يضيفون كلمة استفهام إلى الصيغة الخبرية وبرغم الإكثار من في اللغة الثانية، وقد يكون الحشو *redundancy* عاملا يفسر ذلك.

٤) الافتراضات الخاطئة

بالإضافة للمدى الواسع للأخطاء داخل اللغة ذات العلاقة بالتعلم الخاطيء للقواعد على مستويات مختلفة فهناك نوع من الأخطاء التطورية ناتج عن فهم خاطيء لأسس التمييز في اللغة الهدف، ويعزى هذا أحيانا إلى سوء التدرج في تدريس الموضوعات. هذا النوع ناتجة من التدريس في الصف ومن أسلوب عرض المادة المبنى على التحليل التقابلي للإنجليزية ولغة أخرى أو على التقابلات داخل اللغة الإنجليزية نفسها.^{٢٤}

^{٢٤} محمد إسماعيل صبيبي وإسحاق محمد الأيمن، التقابل اللغوي وتحليل الأخطاء، (الرياض : جامعة الملك سعود ١٩٢١ م)،

٢. الأخطاء الكتابية الإملائية

أ) مفهوم الإملاء

الإملاء بعض من مهارة الكتابة، تشمل مهارة الكتابة على ثلاثة أساس. الأساس الأول هو مهارة التهجي بطريقة سليمة والثاني هو مهارة وضع علامات الترقيم في مواضعها والثالث هو مهارة الرسم الوضوح الجميل للحروف والكلمات. يكون الأساس الأول والثاني موضوع دراسة الإملاء. في الكلمة الأخرى الإملاء هو البحث عن نظرية الكتابة ونطق حروف الهجائية في شكل الحروف أو الكلمة أو الجملة الصحيحة والنظرية عن علامات الترقيم واستخدامه في النص. عند الدكتور أحمد مذكور، الإملاء لا يتعلق بنظرية الحروف الهجائية وعلامات الترقيم فحسب بل هو يتعلق بمستوى عملي عن كيفية المدرس حين يقرأ النصوص التي تشمل على نظرية الإملاء إلى طلبته ليقوم كفائتهم في الإملاء أو كيفية المدرس في تعريف المشاكل الإملائية ويحلها.^{٢٥}

ب) أهداف الإملاء

الغرض من قطعة الإملاء تحقيق ما يهدف إليه المعلم من رفع المستوى الأدائي عند التلاميذ. لذلك إذا أحسن اختيار قطعة الإملاء تحقيق الغرض. من البديهي أن يحدد الإنسان عند شروعه في عمل الأهداف اللازمة التي تساعد على الوصول

²⁵ Ma'rifatul Munjiah, *Kaidah Kaidah Imla Teori dan Praktik*(Malang: UIN Maliki Press, 2018), 22.

لأفضل الطرق، وأنجح الوسائل الكفيلة بتحقيق العمل وإنجازه في يسر وسهولة. ومن

أهداف الإملاء فيما يلي:^{٢٦}

- (١) تدريب التلاميذ على رسم الحروف والكلمات رسماً صحيحاً مطابقاً لما اتفق عليه أهل اللغة من أصول فنية تحكم ضبط الكتابة.
- (٢) تذليل الصعوبات الإملائية التي تحتاج إلى مزيد من العناية، كرسم الكلمات المهموزة، أو المختومة بالألف، أو الكلمات التي تتضمن بعض حروفها أصواتاً قريبة من أصوات حروف أخرى، وغيرها من مشكلات الكتابة الإملائية، والتي سنذكر أهمها في موضعه.
- (٣) الإسهام الكبير في تزويد التلاميذ بالمعلومات اللازمة لرفع مستوى تحصيلهم العلمي، ومضاعفة رصيدهم الثقافي بما تتضمنه القطع المختارة من ألوان الخبرة، ومن فنون الثقافة والمعرفة.
- (٤) تدريب التلاميذ على تحسين الخط، مما يساعدهم على تجويده، والتمكن من قراءة المفردات والتراكيب اللغوية، وفهم معانيها فهماً صحيحاً.
- (٥) يتكفل جرس الإملاء بتربية العين عن طريق الملاحظة، والمحاكاة من خلال الإملاء المنقول، وتربية الأذن بتعويد التلاميذ حسن الاستماع، وجودة الإنصات.

^{٢٦} رضوان، الإملاء نظريته وتطبيقه (مالانج: مطبعة جامعة مولانا مالك إبراهيم الإسلامية الحكومية، ٢٠١٦)، ١٣

(٦) وتمييز الأصوات المتقاربة لبعض الحروف، وتربية اليد بالتمرين لعضلاتها على إمساك القلم، وضبط الأصابع، وتنظيم حركتها.

ج) أنواع الإملاء

١) الإملاء المنقول

المنقول من "نقل - ينقل - نقلا : حوله من موضوع أي نسخ القطعة في دفاترهم أو بنقلها من بطاقات توزيع عليهم أو من السبورة.^{٢٧} والمقصود نسخ القطعة ونقلها من بطاقة أو من كتابة بأيدي الأطفال أو من السبورة. ويتبع هذا النوع من الإملاء في السنة الأولى والثانية والثالثة من المرحلة الابتدائية، لأنه يلائم ميول الأطفال في استعمال أيديهم. ويقوم على أساس التعلم بالمحاكاة، إذ يكلف الأطفال ملاحظة القطعة ثم قراءتها ومعرفة معانيها وتذليل صعوباتها، ويطالبهم بتأملها ومحاكاتها ونسخها في كراساتهم بما من شأنه تقوية انتباههم إلى رسم الكلمات وتعويدهم ملاحظة أجزاء الكلمات وإدراك الفروق التي بينها.^{٢٨}

٢) الإملاء المنظور

المنظور من نظر - ينظر - نظراً إلى : أبصره وتأمله بعينه، في: تدبره وفكره، معناه أن تعرض القطعة على التلاميذ لقراءتها وفهمها، وهجاء بعض كلماتها، ثم تحجب عنهم، وتقلي عنهم وتقلي عليهم بعد ذلك.^{٢٩}

^{٢٧} عبد العليم إبراهيم، الإملاء والترقيم في الكتابة العربية، (القاهرة: مكتبة غريب، ١٩٧٥)، ١٤

^{٢٨} علوي عبدالله طاهر، تدريس اللغة العربية وفقاً لأحدث الطرائق التربوية، (عمان : دار المسيرة للنشر والتوزيع، ٢٠٠٩)،

المقصود به عرض القطعة على التلاميذ لقراءتها وفهمها وتهجي بعض كلماتها، ثم حجبتها عنهم وإملاءها عليهم بعد ذلك. إن هذا النوع من الإملاء يلائم تلاميذ الصف الرابع من مرحلة التعليم الأساسي ويجوز امتداده إلى الصف الخامس، كما يجوز تطبيقه على تلاميذ الصفين الثاني والثالث إذ كان قد وصل مستواهم إلى حد تذكر الكلمات والحروف المكونة لها.^{٣٠}

(٣) الإملاء الاستماعي

الاستماعي من سمع - يسمع سمعا وسماعا وسماعة وسماعية : أدرمه بحاسة الأذن، معناه أن يستمع التلاميذ إلى القطعة يقرأها المدرس وبعد مناقشتهم في معناها، وتهجي كلمات مشابهة لما فيها من الكلمات الصعبة وتقلي عليهم.^{٣١} والمقصود به أن يستمع التلاميذ إلى القطعة، ثم يكتبونها دون أن يرونها. أو أن يكون قد سبق لهم قراءتها، وهذا النوع من الإملاء يصلح للسنوات من الخامس حتى التاسع من مرحلة التعليم الأساسي.^{٣٢} ويختلف الإملاء الاستماعي عن الإملاء المنظور من حيث أن المنظور يعتمد على رؤية القطعة الإملائية، على حين أن الاستماعي يعتمد على سماعها فقط. ويعتبر هذا النوع من الإملاء متقدما على الأنواع السابقة.

^{٣٠} علوي عبدالله طاهر، تدريس اللغة العربية وفقا لأحدث الطرائق التربوية، ١٣٢

^{٣١} رضوان، الإملاء نظريه وتطبيقية، ١٢

^{٣٢} علوي عبدالله طاهر، تدريس اللغة العربية وفقا لأحدث الطرائق التربوية، ١٣٣

(٤) الإملاء الاختباري

وهو آخر مرحلة من مراحل التدريب الإملائي، وبه ويستطيع المعلم أن يقف على مدى الإفادة التي حققها التلاميذ من دروس الإملاء. وسمي هذا النوع اختباريا لأنه اختبر مدى تحضير الطلاب واستيعابهم القواعد الإملائية.

والغرض منه تقدير مستوى التلميذ وقياس قدرته ومدى تقدمه، ولهذا تملي عليه القطعة بعد استماعه إليها وفهمها دون مساعدة له في الهجاء، وهذا النوع من الإملاء يتبع منع التلاميذ في جميع الفرق لتحقيق الغرض الذي ذكرناه، ولكن ينبغي أن يكون على فترات مفعولة حتى تتسع الفرض للتدريب والتعليم.^{٣٣}

(د) أشكال الأخطاء الإملائية

الهمزة حرف يقبل جميع الحركات ، مثل همزة المفتوحة في " أجاب " والمكسورة في " إجابة " . والهمزة تقع في أول الكلمة وفي وسطها وفي آخرها : مثل : أخذ - ضؤل - شاطئ ، وأما الألف اللينة فهي إمداد صوتي ينشأ عن إشباع الفتحة فوق الحروف الذي قبلها ، وهي تقع في وسط الكلمة ، مثل : قال - ساعة - باب ، وفي آخرها ، مثل دعا - رمى - مصطفى - مستشفى . وقال عبد السلام : الهمزة

^{٣٣} عبد العليم إبراهيم، الإملاء والترقيم في الكتابة العربية، ٢٠.

أو الألف اليابسة : حرف مخصوص يقبل الحركة ، بخلاف الألف التي لا تقبل

الحركة.^{٣٤}

(١) الهمزة الابتدائية

الهمزة الابتدائية هي الهمزة التي وقعت في أول الكلمة وتكتب ألفا لها

علامة الهمزة (ء) فوق الألف إذا كانت مفتوحة و مضمومة مثل أنت ، أحمد ،

أم، أحد أو تحت الألف إذا كانت مكسورة مثل إنسان، إبرة. وإما مجردا عن

علامة الهمزة وتكتب ألفا (١) مثل : انكسر ، اكتب ، استغفار.^{٣٥}

وعرفنا أن الهمزة في أول الكلمة - اسماً ، أو فعلاً ، أو حرفاً تكون همزة

وصل أو همزة قطع ، وينبغي أن تعرف الآن أن هذه الهمزة ترسم (ألفا) مطلقاً

مفتوحة أو مضمومة أو مكسورة ، و يوضع على همزة القطع عين بتراء (ء)

ويوضع على همزة الوصل : رأس صاد صغير (صد) للفرق بينهما . تنقسم الهمزة

في أول الكلمة على قسمين : فهي همزة وصل و همزة قطع . وفيما يليه بيان

ذلك.^{٣٦}

(أ) همزة الوصل همزة الوصل هي التي تقع في أول الكلمة، ولا تنطق إلا إذا

وقعت في ابتداء الكلام، نحو : اجلس وتعال واجلس . وقال الدوخى أن

الهمزة الوصل هي همزة زائدة يؤتى بها في أول الكلمة ليتوصل بها إلى النطق

^{٣٤} رضوان، الإملاء، ٤١ .

^{٣٥} رضوان، الإملاء، ٤٣ .

^{٣٦} رضوان، الإملاء، ٤٣ .

بالبساكن، وينطق بها عند بدء الكلام ولا ينطقها عند وصله وتكتب ألفها

مجردا من الهمزة.^{٣٧}

وأما مواضع همزة الوصل فهي :

(١) . فعل الأمر من الثلاثي المجرد . نحو : اشرب ، اكتب ، اغسيل .

(٢) ماضي الفعل الخماسي وأمره ومصدره . نحو : انتظر انتظر انتظار،

انصرف - انصرف - انصراف.

(٣) ماضي الفعل السداسي وأمره ومصدره، نحو : استغفر، استغفر،

استغفار.

(٤) ال " التعريف ، نحو : الشمس والقمر .

(٥) في هذه الأسماء : اسم ، است ، اثنان ، اثنتان ، ابن ، ابنة ، امرؤ ،

ابنم ، امرأة ، ايمن .^{٣٨}

(ب) همزة القطع همزة القطع هي الهمزة التي تقع في أول الكلمة ، وينطق بها في

بدء الكلام ووسطه ، نحو : أنا وأنت . من أين أنت ؟ . وقال الدوخي أن

همزة القطع هي همزة ينطق بها في أول الكلام وفي وسطه . وذهب عبد

السلام أن همزة القطع هي التي تثبت في الابتداء والوصل . إذا إن همزة

القطع: هي الهمزة التي تنطق وتكتب حيثما وقعت في الكلام وهي قياسية

^{٣٧} رضوان، الإملاء، ٤٣ .

^{٣٨} رضوان، الإملاء، ٤٣ .

فيما عدا ما يأتي في همزة الوصل ، وترسم عينا بتراء (ء) فوق أو تحت الألف ، وتوجد في الأسماء والأفعال والحروف .^{٣٩}

همزة القطع إذا وقعت في اول الكلام ترسم علامة الهمزة (رأس عين صغيرة) فوق الألف إذا كانت مفتوحة أو مضمومة، نحو: أمر، أمر، أكرم، أكرم، وترسم تحت الألف إن كانت مكسورة ، نحو : إنسان ، إبرة، إيمان.^{٤٠}

وأما مواضع همزة القطع فيما يلي :

(١) في الأفعال الماضية الثلاثية والرابعة المبدوءة بهمزة مثل أخذ وأكل، وأكرم وكذلك فعل الأمر من الرباعي المبدوء بهمزة مثل : أثقن وأكرم، و جميع الأفعال المضارعة من الثلاثي وغيره ، المبدوءة بألف المضارعة همزتها همزة قطع تثبت أينما وجدت.

(٢) جميع الحروف همزتها همزة قطع ما عدا (ال) ، نحو : أ (للاستفهام) أجل ، أو ، أم ، أن ، إن ... الخ .

(٣) وفي جميع الهمزات في الأسماء همزات قطع تكتب وتنطق أني وجدت في

الجملة ماعدا الهمزات في الأسماء الآتية : اسم ، است ، اثنان ، اثنتان ،

ابن، ابنة ، امرؤ ، ابنم ، امرأة ، اليمن.^{٤١}

^{٣٩} رضوان، الإملاء، ٤٧ .

^{٤٠} عبد السلام محمد هارون، قواعد الإملاء، (القاهرة: مكتبة النجلو المصرية، ١٩٩٣)، ١٠ .

^{٤١} رضوان، الإملاء، ٤٨ .

٢) الهمزة المتوسطة

(أ) ترسم الهمزة المتوسطة على الألف في المواضع التالية :^{٤٢}

- إذا كانت مفتوحة والحرف الذي قبلها مفتوح . مثل : سأل

- إذا كانت ساكنة والحرف الذي قبلها مفتوح ، مثل : رأس ، رأي

- إذا كانت مفتوحة والحرف الذي قبلها ساكن (ليس الياء) ، مثل :

مسألة ، امرأة

(ب) تكتب الهمزة في وسط الكلمة على النبرة (الياء) إذا كانت :

- مكسورة . مثل : أفئدة ، فوائد ، جزائد ، طائرة

- مفتوحة أو مضمومة وقبلها حرف مكسور ، مثل : الوئام ، بئس

- مفتوحة وقبلها ياء ساكنة . مثل : هيئة ، بيئة^{٤٣}

(ج) تكتب الهمزة المتوسطة على الواو في الحالات التالية :

- إذا كانت مضمومة و ما قبلها مفتوح . مثل : أقرؤهم ، يؤم ، يؤس

- إذا كانت مضمومة و ما قبلها ساكن . مثل : مسؤول

- إذا كانت ساكنة و ما قبلها مضموم . مثل : المؤمنون

- إذا كانت مفتوحة و ما قبلها مضموم . مثل : فؤاد ، يؤخذ^{٤٤}

(د) تكتب الهمزة المتوسطة مفردة على السطر في الحالات التالية:

^{٤٢} رضوان، الإملاء، ٥٨ .

^{٤٣} رضوان، الإملاء، ٦٢ .

^{٤٤} رضوان، الإملاء، ٦٠ .

- إذا وقعت مفتوحة بعد ألف ، مثل : يتساءلون
- إذا وقعت مفتوحة بعد واو ساكنة ، مثل : مروءة
- إذا جاءت ألف تنوين نصباً وليس قبلها ياء ساكنة ، مثل : إمرءا
- إذا وقعت مضمومة وبين الواوين . مثل : موءود ، موءوم

٣) الهمزة المتطرفة

الهمزة المتطرفة كتابة الهمزة في آخر الكلمة (المتطرفة) :^{٤٥}

(أ) تكتب الهمزة المتطرفة على الألف إذا سبقها حرف مفتوح . مثل : قرأ،

ملاً.

(ب) تكتب الهمزة المتطرفة على الياء إذا سبقها حرف مكسور . مثل:

شاطيء، قارئ .

(ج) تكتب الهمزة المتطرفة على الواو إذا سبقها حرف مضموم، مثل:

التكافؤ.

(د) تكتب الهمزة المتطرفة مفردة إذا سبقها حرف ساكن أو الواو المشددة،

مثل: شيء، شاء، جزاء، التبعوء.

٤) تاء المفتوحة و المربوطة

- تكون التاء مفتوحة في الأحوال الآتية :

(أ) كل تاء ينتهي هما الاسم المفرد، ولم يفتح ما قبلها، (الوقت - البنت)

^{٤٥} رضوان، الإملاء، ٧٣

(ب) تاء المصدر الذي في فعله ناء مفتوحة ، (فوت - سكوت)

(ج) التاء التي هي نهاية الفعل ، سواء تحرك ما قبلها أم سكن . (بات -

ينبت)

(د) التاء المتصلة بالفعل ، سواء كانت ساكنة أم متحركة ، تحرك ما قبلها أو

سكن . (فهمت - أدبت)

(هـ) تاء جمع المؤنث السالم وما ألحق به . (الحسنات - السيئات)

(و) تاء جمع التوكسير الذي في مفرده تاء مفتوحة ، (البيوت - أوقات)

(ز) التاء المتصلة بالحروف الآنية : لا ، رب ، ثم ، لعل . (لات - لعلت)^{٤٦}

- تكتب التاء مربوطة فيما يلي :

(أ) في كل اسم مفرد إذا انفتح ما قبلها لفظاً أو تقديراً . (شجرة - طيبة)

(ب) في جمع التوكسير إذا لم تكن في مفرده تاء مفتوحة . (قضاة - ولاية)

(ج) في الظرف (ثمة) للفرق بينها وبين الناء المفتوحة في (تمت) الحرفية.^{٤٧}

ولكن التاء المربوطة عندما تضاف كلمتها إلى الضمير تصير تاء مفتوحة

UNIVERSITAS ISLAM NEGERI^{٤٨}

KH ACHMAD SIDDIQ
JEMBER

^{٤٦} رضوان، الإملاء، ٣١ .

^{٤٧} رضوان، الإملاء، ٢٩ .

^{٤٨} محمد بن صالح العثيمين، قواعد في الإملاء (مصر: مكتبة عباد الرحمن، ٢٠٠٩)، ٢٠ .

٥) الألف اللينة هي التي لا يتصرف اسم الألف عند الاطلاق إلا أليها ، وتسمى الهوائية لمجيئها من هواء الفم . ويتمتع الابتداء بها لعدم قبولها الحركة . ولا يكون ما قبلها إلا مفتوحاء

(أ) الألف اللينة وسطا : هي ترسم ألفا سواء أتوسطت بالأصالة أم بغيرها . فالمتوسطة بالأصالة كألف قام ونام وباع، والمتوسطة بغيرها (محاما من الاسماء) ما لحقته هاء التانيث كفاتة (وما أضيف) إلى الضمير نحو ليلاي منكن . وكذلك لأه أي ثورة لكنها فيه رسمت مدة على الهمزة (أو أضيف) إلى ما الاستفهامية التي ترسم ميمما ليس بعدها شيء نحو بمقتضام , على احدى اللغتين أو القواني . كما يأتي في (زيادة هاء السكت) .

(ب) الألف اللينة طرفا : هي ترسم ياء (في سبعة مواضع) وما عداها

بالألف.^{٤٩}

- في اسم ثلاثي ألفه منقلبة عن ياء ، كالفني والنهي أي العقل (ونوى) اسم بلد .

- في اسم عربي زائد على ثلاثة وليس آخره ياء ، كصغرى وكبرى وعذارى

وسكارى و مرتضى ومصطفى فنكتب بالياء تنبيها إلى قلبها في التثنية ياء .

- في نحو أربعة أعلام أعجمية (موسى وعيسى وكسرى) من الأناسي

(وبخاري) من البلدان لأن العرب عريها فأعطيت حكم الكلمات العربية .

^{٤٩} حسين والي، كتاب الإملاء، (بروت: دار القلم، ١٩٨٥)، ٧٣.

- في خمسة أسماء مبنية وهي (لدى وأني ومتى وأولى) الأشارية و (الألى)
الموصولة .

- في فعل ثلاثي ألفه منقلبة عن ياء (كرمي ومشى) فإن كانت منقلبة عن
واو فبالألف (كدعا وعفا) .

- في فعل زائد على ثلاثة وليس قبلها ياء (كأعطى واهتدى وأتى) وكذلك
(حلى وصلّى) بتشديد الام واعتبار أن الحرف المشدد بحرفين، وكذلك
(تمطى وتسرى وتضى وأملى ولي) وهذه الياء مبدلة من أحد حرفي التضعيف
(إذ الأصل (تمطط) الخ .^{٥٠}

وقال محمد بن صالح العثيمين أن تكتب الألف بصورة الياء في ثلاثة مواضع

:

(١) ما استثنى مما سبق في التي تكتب بصورة الألف (موسى - عيسى - لدى
- متى - يلى)

(٢) إذا كانت في الأفعال والاسماء المعربة رابعة فأكثر، مثل أعطى، اصطفى،

المعطى، المصطفى.

(٣) إذا كانت في فعل أو اسم معرب ثالثة منقلبة عن ياء، مثل الفتى،

^{٥١} سعى.

^{٥٠} حسين والي، كتاب الإملاء، (بروت: دار القلم، ١٩٨٥)، ٧٦.

^{٥١} حسين والي، كتاب الإملاء، ٧٧.

الباب الثالث

مناهج البحث

أ. مدخل البحث ونوعه

نوع البحث الذي استخدمت الباحثة هو البحث الميداني، بالمدخل الكيفي. البحث الكيفي هو نشاط علمي لجمع البيانات بانتظام، وفرزها وفقا لفئات معينة، وصف وتفسير البيانات التي تم الحصول عليها من المقابلة أوالمحادثة العادية والملاحظة والتوثيقة. يمكن ان تكون البيانات في شكل الكليمة، وصورة وتسجيل الاجتماع وبعض منهم .⁵²

نوع البحث هو وسيلة لتحقيق المعتمد في العديد من التخصصات الأكاديمية المختلفة، تقليديا في مجال العلوم الاجتماعية، ولكن أيضا في أبحاث السوق وسياقات أخرى. الباحثون النوعيون يهدفون إلى التعمق في فهم سلوك الإنسان، والأسباب التي تحكم هذا السلوك، الأسلوب النوعي يتحقق في أسباب وكيفية اتخاذ القرارات، وليس فقط ماذا وأين ومتى. ولهذا، هناك الحاجة إلى التركيز على عينات أصغر بدلا من عينات كبيرة .

وأسباب استخدام الباحثة هذا المدخل لإجراء الذي ينتج البيانات الوصفية المتصورة أو المقولة عن تحليل الأخطاء الإملائية في كتابة اللغة العربية لدى الطالبات الفصل الثاني في المدرسة الدينية بمعهد كيائي شريف الدين لوماجانق، والأسباب الأخطاء الإملائية.

⁵² Abdul Manab, *Pendidikan Pendekatan Kualitatif*, (Yogyakarta: Kalimedia, 2015), 4.

ب. حدود البحث

إن حدود البحث بمعنى واحد، موقع البحث عبارة عن مكان ينعقد فيه البحث أو بالأدق إنه مكان أراد الباحثة القيام بالملاحظة فيه.⁵³ يقع هذا البحث في معهد كيائي شريف الدين في شارع فندوك فسانترن كيائي شريف الدين، وونورجو، كدونق جاجانق، لوماجانق، جاوا الشرقية. لأنه أكبر معهد في لوماجانق ويصبح مرجعا لمعهد أخرى ويوجد فيه برنامج لغة أجنبية إلى جانب مدرسة الدينية يتم تنفيذها في الصباح بحيث يكون أكثر تركيزًا على التعلم الذي يدعم أنشطة المعهد الشريف الدين، وتخصصت الباحثة في المدرسة الدينية خاصة في الفصل الثاني.

ج. مصادر البيانات

المصادر البيانات في البحث الكيفي مأخوذة من الأقوال والأحوال. وتدخل فيها أنواع البيانات الإضافية مثل الوثائق والملاحظة والمقابلة. سواء كان تحصيلها بوسيلة المباشرة بين الباحثة والتلاميذات والمدرسة. مصادر البيانات المقصودات هنا:

١. مصادر البيانات الرئيسية هي التي حصلت فيها البيانات.⁵⁴ المقصودة هنا: الكلمات أو

الجملة أو النصوص التي تدل على الأخطاء الإملائية في تعليم اللغة العربية . وأما مصدر

هذه البيانات فهو كتابة الطالبة الفصل الثاني في المدرسة الدينية بمعهد كيائي شريف الدين

لوماجانق.

⁵³ *Pedoman Penulisan Karya Ilmiah*, (Jember : IAIN Jember Press, 2020), 47.

⁵⁴ Sukandar Ramidi, *Metodelogi Penelitian*, (Yogyakarta: Gadjah Mada University Press, 2012), 44.

٢. مصادر البيانات الثانوية هو مصدر البيانات الثانية بعد مصدر البيانات الرئيسية.^{٥٥}
المقصودة هنا: الكتب المتعلقة بتحليل الأخطاء الإملائية في كتابة اللغة العربية لدى طالبات الفصل الثاني في المدرسة الدينية بمعهد كيائي شريف الدين لوماجانق.

د. طريقة جمع البيانات

جمع البيانات هو الطرق التي يمكن استخدامها من قبل الباحثة البيانات كأبحاث دعم.
استخدام الباحثة عدة طرق لجمع البيانات في هذه البحث, بما في ذلك :

١. الملاحظة

الملاحظة هي عملية مراقبة أو مشاهدة لسلوك الظواهر والمشكلات والأحداث ومكاناتها المادية والبيئية ومتابعة سيرها واتجاهاتها وعلاقتها، بأسلوب علمي منظم ومخطط وهادف، بقصد التفسير وحديد العلاقة بين المتغيرات والتنبؤ بسلوك الظاهرة أو توجيهها خدمة أغراض الإنسان وتلبية احتياجاته.^{٥٦} وكانت الباحثة تقوم بطريقة الملاحظة قاصدة بها الحصول على المعلومات المتعلقة بتحليل الأخطاء الإملائية في كتابة اللغة العربية لدى الطالبات الفصل الثاني في المعهد كيائي شريف الدين لوماجانق واختارت الباحثة الملاحظة مشاركة وغير المشاركة حيث كانت الباحثة سوف تشارك في الملاحظة وأحيانا لا تشاركها لأن الباحثة مشغولة بالعديد من الأنشطة الأخرى بما في ذلك البرنامج بالمنظمات وبرامج

⁵⁵ Burhan Bungin, *Metodologi Penelitian Sosial*, (Surabaya: Airlangga University Press, 2001), 127.

⁵⁶ نائل حافظ العواملة, *أساليب البحث العلمي، الأساس النظرية وتطبيقها في الإدارة*, (ط١، ١٩٩٥)، ١٣.

العائلية وغيرها رجاءً على انها سهولة في نيل البيانات الواضحة المتعلقة بالموضوع المعين اى
ببؤرة البحث.

٢. المقابلة

المقابلة هي محادثة موجهة بين الباحثة والشخص آخريين بهدف الوصول إلى حقيقة
أو موقف معين، يسعى الباحث للتعريف عليه من أجل تحقيق أهداف الدراسة.^{٥٧}
المقابلات تنقسم قسمان: وهي مقابلات منظمة ومقابلات غير منظمة. فالمقابلات
المنظمة عملية في إجراء المقابلات رسمية ومنظمة باستخدام الأداة، وتجب على الباحثة
إحضار أداة تساعد الشخص في إقامة المقابلة فعاليا مثل المسجلات والصور والكتيبات
وما إلى ذلك. وبينما المقابلات غير المنظمة هي عكس ذلك، يمكن القيام به وجها لوجه
أو بوسائل الهاتف وغيره. وكانت الباحثة إستخدمت المقابلة المنظمة و غير منظمة لأن
بعض المخبرين مشغولين حتى يصعبني في الإتصال حتى استخدمت وسائل الإتصال العالمية
بما في ذلك الهواتف والمحمولة وغيرها رجاءً على انها سهولة في نيل البيانات الواضحة
المتعلقة بالموضوع المعين ببؤرة البحث.

٣. الوثائق

الوثائق هي تقنية جمع البيانات مع الوثائق هي سجلت للأحداث التي مضت،
يمكن أن تكون هذه الوثيقة في شكل صور أو كتابات أو أعمال ضخمة من شخص،
فإن نتائج الدراسة ستكون أكثر التصديق عندما تتكون من الصور وغيرها. والوثائق التي

⁵⁷ Emzir, *Metodelogi Penelitian Kualitatif*, (Jakarta : Rajawi Press, 2011), 51.

ارادت الباحثة نيلها هي الوثائق المتعلقة بتحليل الأخطاء الإملائية في كتابة اللغة العربية

لدى الطالبات الفصل الثاني في المعهد كياتي شريف الدين لوماجانق.

هـ. تحليل البيانات

استخدامت الباحثة طريقة الوصف في البحث من أجل استنتاج ما نالها في ميدان

البحث من الوقائع والبيانات. ومر هذا البحث بثلاث مراحل كما صرح به ميلز وهوبارمان.^{٥٨}

ومر هذا البحث بثلاث مراحل هي النشط في تحليل تخفيض البيانات واستعريضها وخلصتها.

تستخدمها الباحثة لأن عملية تحليل البيانات التي تعملها الباحثة في وقت جمع البيانات وبعد

انتهاء جمع البيانات. وأما خطواتها فهي كما تلى:

١. تحديد البيانات : تختار الباحثة من البيانات عن الأخطاء الإملائية في كتابة اللغة العربية

لدى طالبات الفصل الثاني في المدرسة الدينية بمعهد كياتي شريف الدين لوماجانق ما يراها

مهمة وأساسية وأقوى صلة بأسئلة البحث .

٢. تصنيف البيانات : تصنف الباحثة البيانات عن الأخطاء الإملائية في كتابة اللغة العربية

لدى طالبات الفصل الثاني في المدرسة الدينية بمعهد كياتي شريف الدين لوماجانق حسب

النقاط في أسئلة البحث .

⁵⁸ Sugiono, *Metode Penelitian Kuantitatif, Kualitatif, dan R&D*, (Bandung : Alfabeta, 2016), 246.

٣. عرض البيانات وتحليلها ومناقشتها : تعرض الباحثة البيانات عن الأخطاء الإملائية في كتابة اللغة العربية لدى طالبات الفصل الثاني في المدرسة الدينية بمعهد كيائي شريف الدين لوماجانق ثم يفسرها ، ويناقشها

و. صدق البيانات

إن البيانات التي تم جمعها وتحليلها إلى التصديق فتتبع الباحثة في تصديق بيانات بالطرائق التالية :

١ . مراجعة مصادر البيانات وهي أوراق كتابة طالبة في فصل الثاني في المدرسة الدينية بمعهد كيائي شريف الدين لوماجانق

٢ . الرباط بين البيانات التي تم جمعها بمصادرها أي ربط البيانات عن الأخطاء الإملائية في كتابة اللغة العربية لدى طالبات الفصل الثاني في المدرسة الدينية بمعهد كيائي شريف الدين

لوماجانق

٣ . مناقشة البيانات مع الزملاء والمشرف أي مناقشة البيانات عن الأخطاء الإملائية في كتابة اللغة العربية لدى طالبات الفصل الثاني في المدرسة الدينية بمعهد كيائي شريف الدين

لوماجانق

ز. خطوات البحث

وتتبع الباحثة في خطة بحثه بثلاثة مراحل التالية:

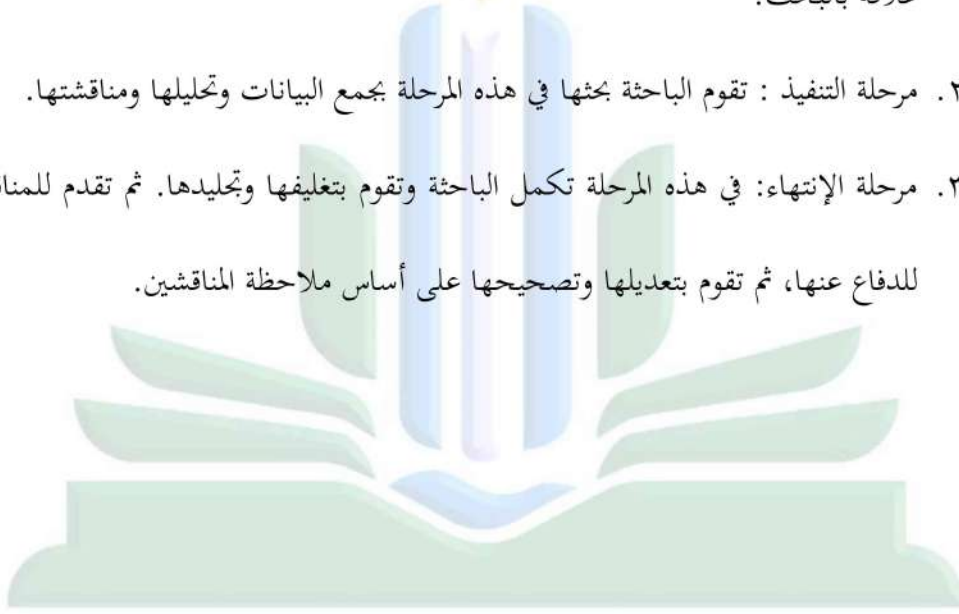
١ . مرحلة الإستعداد : تقوم الباحثة لتجري المعهد بأنها تأسيسا قويا منها اللغة العربية و تحفيظ

القرآن واحدى أكبر معهد في لوماجانق ويصبح مرجعا لمعهد أخرى، لذلك أرادات

الباحثة أن يعرف قدرات الطالبات في كتابة اللغة العربية التي تتعلق بالأخطاء. وبعد ذلك تقوم الباحثة في هذه المرحلة بتحديد موضوع بحثها ونظريتها، وتكون بتصميم وتحديد أداة البحث ووضع الدراسات السابقة التي علاقة به، بموضوع الباحثة ويختار النظريات التي لها علاقة بالبحث.

٢. مرحلة التنفيذ : تقوم الباحثة ببحثها في هذه المرحلة بجمع البيانات وتحليلها ومناقشتها.

٣. مرحلة الإنتهاء: في هذه المرحلة تكمل الباحثة وتقوم بتغليفها وتجليدها. ثم تقدم للمناقشة للدفاع عنها، ثم تقوم بتعديلها وتصحيحها على أساس ملاحظة المناقشين.



UIN

UNIVERSITAS ISLAM NEGERI

KH ACHMAD SIDDIQ
JEMBER

الباب الرابع

عرض البيانات وتحليلها ومناقشتها

أ. وصف موقع البحث

١. تاريخ الاختصار عن المدرسة الدينية بمعهد كيائي شريف الدين الإسلامي

قد أسس كيائي الحاج شريف الدين بمعهد كيائي شريف الدين الإسلامي سنة ١٩١٢ م و اسم هذا معهد قبله سمي بمعهد تحسن المبتدئين، يقع هذا المعهد في قرية وونورجو كدونق جاجانق لوماجانق. كان عدد الطلاب في عصر كيائي الحاج شريف الدين قليلا فهو ٣ طالبا وهم من بالونق و جمبر و سندورا لذلك جمع الطلاب في مكان واحد في التعليم ويعلمهم كيائي الحاج شريف الدين ومدير المعهد مباشرة. ومع مرور الأوقات زيادة عدد الطلاب من زمان إلي زمان ولكن بعد ذلك بوقت قصير خلال فترة الاستعمار الياباني انخفض عدد الطلاب وبقي حوالي ٨ طالبا سنة ١٩٤٢-١٩٤٥ م.

بعد استقلال إندونيسيا حوالي سنة ١٩٤٨ بدأ الطلاب في الزيادة مرة أخرى حوالي ٤٠ طالبا ثم بعد ذلك بدأوا في بناء مدرسة من ثلاثة فصول، ومع مرور الأوقات توفي كيائي الحاج شريف الدين في سنة ١٩٧٢ م ويستمر رئاسته ابنه ولذلك اسم المعهد "تحسين المبتدئين" قلب باسم "المعهد كيائي شريف الدين" مأخوذ من

اسم المؤسس وهو كيائي الحاج شريف الدين.

مع مرور الأوقات المعهد كياتي شريف الدين ينمو نموًا سرعة وبدأ الطلاب في الوصول تدريجياً من مناطق مختلفة. وكانت تقف في البداية كمدرسة دينية فقط نمت الإدارة من أجل الإدارة من خلال البدء في إنشاء وحدات مدرسية عامة تتراوح من روضة الأطفال إلى مستوى الجامعة وهو الجامعة الإسلامية كياتي شريف الدين.

بعد الأوقات تنمو جميع المدارس بسرعة لاسيما مدرسة الدينية تحتوي على مادة مختلفة ويتم كل يوم في الساعة السابعة صباحاً بهدف التركيز بشكل أكبر على دراسة الدين لأنه مهم جداً في حياتنا في الدنيا والآخرة.^{٥٩}

٢. الموقع الجغرافيا

المدرسة الدينية شريف الدين في ظل معهد كياتي شريف الدين الإسلامي الذي يقع في الشارع فوندوك فسانترن كياتي شريف الدين وونورجو كدونق جاجانق لوماجانق، وهذا موقع إستراتيجي لموقعه في وسط مدينة فيسهل من يبحث عنه. يقع موقع المدرسة الدينية بمعهد كياتي شريف الدين على بعد ٩٠٠ متراً من تمثال الحصان الذهبي الذي مشهور برمز مدينة لوماجانق. لذلك وصف الموقع الجغرافي داعمة جداً في تطوير هذا المعهد و المدرسة تطورا جيداً من حيث الجودة و الكمية.

^{٥٩} الوثيقة عن شخصية معهد كياتي شريف الدين، كتبها الباحثة في التاريخ ٢٥ يوني ٢٠٢١

٣. الصورة الجانبية من المدرسة الدينية بمعهد كيائي شريف الدين الإسلامي

أ) الرؤية

كانت رؤية معهد كيائي شريف الدين الإسلامي هي تنشئة جيل من المسلمين العارفين وقوي الإيمان وعاملين بعمل الخير ومخلقين بحسن الخلق

ب) البعثة

أما بعثة المعهد كيائي شريف الدين الإسلامي كما يلي:

(١) تنظيم الأنشطة التعليمية الرسمية وغير الرسمية لإنتاج طلاب يتمتعون بالمعرفة

ولديهم رؤية قوية

(٢) تنظيم الأنشطة الشعائر الدينية للوسائل التربوية الروحية للطلاب في ممارسة

الحياة اليومية

(٣) تطوير حسن الخلق كما تجلى بالنبي والسلف الصالح

ج) الأهداف

(١) قدرة الطلاب على الكتابة باللغة العربية بشكل صحيح

(٢) قدرة الطلاب على ممارسة عبودية

(٣) يتخلق الطلاب بحسن الخلق

UNIVERSITAS ISLAM NEGERI
KH ACHMAD SIDDIQ
JEMBER

(د) أحوال المعلمون والطلاب والمادة في المدرسة الدينية بمعهد كيائي شريف

الدين

(١) عدد المعلم المدرسة الدينية بمعهد كيائي شريف الدين الإسلامي ٧٣

المعلم وعدد معلمات المدرسة الدينية بمعهد كيائي شريف الدين

الإسلامي ٤٢ المعلمة

(٢) عدد الطلاب في فصل الثاني في المدرسة الدينية بمعهد كيائي شريف الدين

الإسلامي ١٢٣ الطالب وعدد الطالبات في فصل الثاني في المدرسة الدينية

بمعهد كيائي شريف الدين الإسلامي ١٢٨ الطالبة. و في هذا البحث تركز

الباحثة في فصل متفوق للبنات بعدد ٢٨ طالبة فحسب.

الجدول الثاني

أحوال الطلاب في المدرسة الدينية بمعهد كيائي شريف الدين

الرقم	الفصول	عدد الطلاب
١	٢	٣
١	فصل متفوق للبنات	٢٨ طالبة
٢	فصل أ	٢٦ طالبة
٣	فصل ب	٢٥ طالبة
٤	فصل ج	٢٥ طالبة
٥	فصل د	٢٤ طالبة
٦	فصل متفوق للبنين	٢٥ طالب
٧	فصل ي	١٨ طالب

الرقم	الفصول	عدد الطلاب
١	٢	٣
٨	فصل ف	٢٨ طالب
٩	فصل غ	٢٨ طالب
١٠	فصل هـ	٢٤ طالب

هـ) المادة في المدرسة الدينية بمعهد كيائي شريف الدين الإسلامي

هي البداية و العصفورية و عبادة و التمرين و الأخلاق و الفقه و التوحيد و التهجي و الخط و الإملاء و الصرف و النحو و التفسير و أصول الفقه.

و) أحوال الأدوات و التسهيلات في المدرسة الدينية بمعهد كيائي شريف الدين

كانت لمدرسة الدينية بمعهد كيائي شريف الدين الوسائل للطلاب مثل

فصول الدراسي و الإداريات كما يلي بيانها:

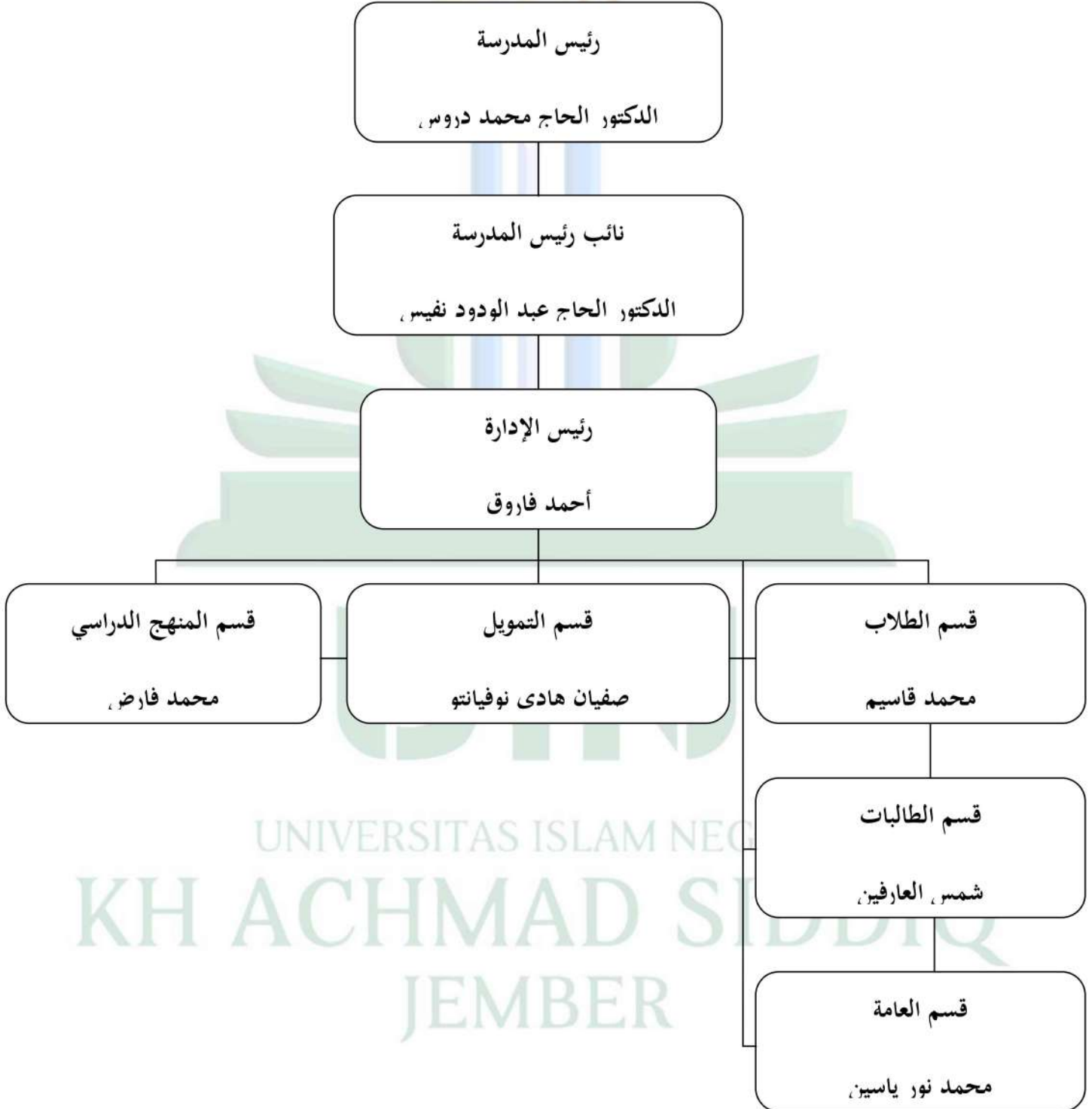
الجدول الثالث

أحوال الأدوات و التسهيلات في المدرسة الدينية بمعهد كيائي شريف الدين

العدد	التسهيلات
٢	١
٥٨	الفصول الدراسية
١	المكتب الإداري
٢	الدكان
٥	مصلى أو مساجد

الصورة الأولى

الهيكل التنظيمي للمدرسة الدينية بمعهد كيائي شريف الدين



ب. عرض البيانات وتحليلها

فيما يلي توضح الباحثة الأخطاء الإملائية التي كتبتها الطالبات فصل الثاني في المدرسة

الدينية بمعهد كياي شريف الدين لوماجانق للسنة الدراسية ٢٠٢١/٢٠٢٢ م.

١. أشكال الأخطاء الإملائية في كتابة اللغة العربية لدى الطالبات الفصل الثاني في

المدرسة الدينية بمعهد كياي شريف الدين لوماجانق

- الأخطاء الإملائية في إهمال الهمة الابتدائية

الجدول الرابع

أشكال الأخطاء الإملائية في كتابة اللغة العربية الطالبات

الرقم	اسم الطالبات	الخطأ	تصويب الخطأ
١	٢	٣	٤
١	حنيفة عافية المغفرة	اغنا	أغنى
		إمرأة	امرأة
		احد	أحد
		التيمان	الإيمان
		الا	إلا
٢	ليلة الحنيفة	اجي	أبي
		اغنا	أغنى

الرقم	اسم الطالبات	الخطأ	تصويب الخطأ
١	٢	٣	٤
		ابد	أبدأ
		احد	إحدى
		احد	أحد
٢	ليلة الخنيفة	الايمان	الإيمان
		الا	إلا
		الام	الأم
٣	فرنسيسكا دينا	ءبي	أبي
		ءغنا	أغنى
		إمرأة	امرأة
		ابدء	أبدأ
		احد	إحدى
		احد	أحد
		الايمان	الإيمان
		الا	إلا
		الام	الأم

الرقم	اسم الطالبات	الخطأ	تصويب الخطأ
١	٢	٣	٤
٤	اثنين لطفي أغستن	أبي	أبي
		أغنى	اغنا
		أبدأ	ابدا
		إحدى	احد
		أحد	احد
٤	اثنين لطفي أغستن	الإيمان	الايمان
		إلا	الا
		الأم	الام
		أغنى	اغنا
		أبدأ	ابدا
٥	وردة الرافعة	إحدى	احد
		أحد	احد
		الإيمان	الايمان
		إلا	الا
		الأم	الام

الرقم	اسم الطالبات	الخطأ	تصويب الخطأ
١	٢	٣	٤
٦	ستي عائشة	ابي	أبي
		اغنى	أغنى
		ابدا	أبدأ
		احد	إحدى
		احد	أحد
		الايمن	الإيمان
		الا	إلا
٧	تاريسا دوي رمضاني	إمرأة	امرأة
		احد	أحد
		احد	أحد
٨	ديني ليلة القدرية	ابي	أبي
		اغنى	أغنى
		إمرأة	امرأة
		احد	إحدى
		احد	أحد
		الا	إلا

الرقم	اسم الطالبات	الخطأ	تصويب الخطأ
١	٢	٣	٤
٩	فاردا	ابي	أبي
		اغنى	أغنى
		ابدا	أبدأ
		احد	إحدى
		احد	أحد
		الا	إلا
		الام	الأم
١٠	فاردة الخيرة	ابي	أبي
		اغنى	أغنى
١٠	فاردة الخيرة	ابدا	أبدأ
		احد	إحدى
		احد	أحد
		الا	إلا
		الام	الأم
١١	سافرة الأمة	ابي	أبي

الرقم	اسم الطالبات	الخطأ	تصويب الخطأ
١	٢	٣	٤
		اغنا	أغنى
		ابدا	أبدأ
		احد	إحدى
		احد	أحد
		الايمن	الإيمان
		الا	إلا
		الام	الأم
١٢	كني دوي	ابي	أبي
		اغنى	أغنى
		ابدا	أبدأ
		اهد	إحدى
١٢	كني دوي	احد	أحد
		الايمن	الإيمان
		الا	إلا
		الامى	الأم

الرقم	اسم الطالبات	الخطأ	تصويب الخطأ
١	٢	٣	٤
١٣	نظيفة صفينا	أبي	أبي
		أغنى	اغنى
		أبدأ	ابدا
		إحدى	اهد
		أحد	احد
		الإيمان	الايمن
		إلا	الا
		الأم	الام
١٤	ناعمة الحسنى	أغنى	ءغنا
		أبدأ	ابدأ
		إحدى	اهذ
		أحد	احد
		إلا	الا
١٥	رفالنا سنتيا بلا	أغنى	اغنى
		أبدأ	ابدا

الرقم	اسم الطالبات	الخطأ	تصويب الخطأ
١	٢	٣	٤
		اهد	إحدى
		احد	أحد
		الايمن	الإيمان
		الا	إلا
		الامى	الأم
١٦	فيينا رستا سافرة الصالحة	ابى	أبي
		اغنا	أغنى
		ابءء	أبدأ
		اهد	إحدى
		احد	أحد
		الايمن	الإيمان
		الا	إلا
		الام	الأم
١٧	سافيرا سلسبيلا	ابى	أبي
		اغنا	أغنى

الرقم	اسم الطالبات	الخطأ	تصويب الخطأ
١	٢	٣	٤
١٧	سافيرا سلسبيلا	ابدأ	أبدأ
		احد	إحدى
		احد	أحد
		الايمان	الإيمان
		الا	إلا
		الام	الأم
١٨	إذا مالك نصرة	ابي	أبي
		اغنا	أغنى
		ابدأ	أبدأ
		احد	إحدى
		احد	أحد
		الايمان	الإيمان
		الا	إلا
		الام	الأم
١٩	ستي هانيدا نور عزيزة	ابي	أبي

الرقم	اسم الطالبات	الخطأ	تصويب الخطأ
١	٢	٣	٤
		اغنى	أغنى
		ابدأ	أبدأ
١٩	ستي هانيدا نور عزيزة	اهد	إحدى
		احد	أحد
		الايمن	الإيمان
		الا	إلا
		الام	الأم
٢٠	زدني عزة سلسبيلا	ابى	أبي
		اغنى	أغنى
		ابدأ	أبدأ
		احد	إحدى
		احد	أحد
		الأيمن	الإيمان
		الا	إلا
		الام	الأم

الرقم	اسم الطالبات	الخطأ	تصويب الخطأ
١	٢	٣	٤
٢١	نساءنا عيون الرحمة	أبي	أبي
		أغنى	أغنى
		أبدأ	أبدأ
		إحدى	أحدى
٢١	نساءنا عيون الرحمة	أحد	أحد
		الإيمان	الأيمان
		إلا	إلا
		الأم	الأم
٢٢	اسية خير النساء	أبي	أبي
		أغنى	أغنى
		أبدأ	أبدأ
		إحدى	أحدى
٢٣	صافي جاسمنية	أغنى	أغنى
		أبدأ	أبدأ
		إحدى	أحد

الرقم	اسم الطالبات	الخطأ	تصويب الخطأ
١	٢	٣	٤
		احد	أحد
		الإيمان	الإيمان
		الا	إلا
		الام	الأم
٢٤	مودة الصالحة	ابي	أبي
		اغنى	أغنى
٢٤	مودة الصالحة	ابدا	أبدأ
		احد	أحد
		الا	إلا
٢٥	ايمليا مفتاح الجنة	إمرأة	امرأة
		الايمن	الإيمان
		الا	إلا
		الام	الأم
٢٦	فيرا دوي أغستن	ابي	أبي
		إمرأة	امرأة

الرقم	اسم الطالبات	الخطأ	تصويب الخطأ
١	٢	٣	٤
٢٧	زرقيا اليا نور المولدينا	عبي	أبي
٢٨	ستي عائشة	ابدأ	أبدأ

– الأخطاء الإملائية في إهمال الهمزة المتوسطة

الرقم	اسم الطالبات	الخطأ	تصويب الخطأ
١	٢	٣	٤
١	حنيفة عافية المغفرة	سئلت	سألت
٢	ليلة الحنيفة	امراة	امراة
		سئلت	سألت
٣	فرنسيسكا دينا	سئلت	سألت
٤	اثنين لطفي أغستن	امراة	امراة
		سئلت	سألت
٥	وردة الرافعة	سئلت	سألت
٦	ستي عائشة	سئلت	سألت
٧	تاريسا دوي رمضاني	سئلت	سألت

الرقم	اسم الطالبات	الخطأ	تصويب الخطأ
١	٢	٣	٤
٨	ديني ليلة القدرية	سئلت	سألت
٩	فاردا	امرءة	امرأة
		سئلات	سألت
١٠	سافرة الأمة	سئلت	سألت
١١	نظيفة صفينا	سالت	سألت
١٢	ناعمة الحسيني	سعلت	سألت
١٣	رفالنا سنتيا بلا	سالة	سألت
١٤	فينا رستا سافرة الصالحة	امرءة	امرأة
١٥	سافيرا سلسبيلا	امرءة	امرأة
١٦	إذا مالك نصره	امرءة	امرأة
		سالت	سألت
١٧	ستي هاندا نور عزيزة	امرءة	امرأة
		سئلت	سألت
١٨	زدي عزة سلسبيلا	امرءة	امرأة
١٩	نساءنا عيون الرحمة	امرءة	امرأة

الرقم	اسم الطالبات	الخطأ	تصويب الخطأ
١	٢	٣	٤
٢٠	صافي جاسمنية	امراة	امراة
٢١	ايمليا مفتاح الجنة	سئلت	سألت

– الأخطاء الإملائية في إهمال الهمزة المتطرفة

الرقم	اسم الطالبات	الخطأ	تصويب الخطأ
١	٢	٣	٤
١	حنيفة عافية المغفرة	المراً	المرء
٢	ليلة الحنيفة	ابدع	أبدأ
٣	فرنسيسكا دينا	ابدء	أبدأ
٤	اثنين لطفي أغستن	ابدا	أبدأ
		المراً	المرء
٥	وردة الرافعة	المرلاة	المرء
٦	تاريسا دوي رمضاني	المرأة	المرء
٧	ديني ليلة القدرية	المرأة	المرء
٩	فاردا	ابدء	أبدأ

الرقم	اسم الطالبات	الخطأ	تصويب الخطأ
١	٢	٣	٤
١٠	فاردة الخيرة	المرأة	المرء
١١	سافرة الأمة	المرأ	المرء
١٢	كني دوي	المرأ	المرء
١٣	نظيفة صفينا	ابدء	أبدأ
١٤	ناعمة الحسنى	مرأ	المرء
١٥	فينا رستا سافرة الصالحة	ابدء	أبدأ
١٦	سافيرا سلسبيلا	المرع	المرء
١٧	إذا مالك نصرة	المرأ	المرء
١٨	زدي عزة سلسبيلا	المرأ	المرء
١٩	نساءنا عيون الرحمة	المرأ	المرء
٢٠	أسيه خير النساء	المرأة	المرء
٢١	صافي جاسمنية	ابدا	أبدأ
		المرأ	المرء
٢٢	مودة الصالحة	ابدا	أبدأ
		المرأة	المرء

الرقم	اسم الطالبات	الخطأ	تصويب الخطأ
١	٢	٣	٤
٢٣	إيمليا مفتاح الجنة	المرأة	المرء
٢٤	فيرا دوي أغستن	المرأة	المرء
٢٥	زرقيا اليا نور المولدينا	المرأة	المرء
٢٦	ستي عائشة	المرأ	المرء

– الأخطاء الإملائية في استعمال الألف اللينة

الرقم	اسم الطالبات	الخطأ	تصويب الخطأ
١	٢	٣	٤
١	حنيفة عافية المغفرة	اغنا	أغنى
		سيصل	سيصلى
		في	في
		إحد	إحدى
		حت	حتى
٢	ليلة الحنيفة	إبي	أبي
		اغنا	أغنى

الرقم	اسم الطالبات	الخطأ	تصويب الخطأ
١	٢	٣	٤
		سيصلا	سيصلى
		فى	في
		احد	إحدى
٣	فرنسيسكا دينا	ءبى	أبي
٣	فرنسيسكا دينا	اغنا	أغنى
		سيصلا	سيصلى
		فى	في
		احد	إحدى
٤	اثنين لطفي أغستن	اغنا	أغنى
		احد	إحدى
٥	وردة الرافعة	فى	في
		احد	إحدى
٦	ستي عائشة	يدى	يدا
		حمى لنا	حمالة
		احد	إحدى

الرقم	اسم الطالبات	الخطأ	تصويب الخطأ
١	٢	٣	٤
٧	تاريسا دوي رمضاني	أبي	أبي
		اغنا	أغنى
		سيصلا	سيصلى
		في	في
		احد	إحدى
٨	ديني ليلة القدرية	ابي	أبي
		في	في
		احد	إحدى
٩	فاردا	ابي	أبي
		في	في
		احد	إحدى
١٠	فاردة الخيرة	يدي	يدا
		ابي	أبي
		في	في
		احد	إحدى

الرقم	اسم الطالبات	الخطأ	تصويب الخطأ
١	٢	٣	٤
١١	سافرة الأمة	اغنا	أغنى
		في	في
		احد	إحدى
١٢	كبي دوي	ابي	أبي
		في	في
		اهد	إحدى
١٣	نظيفة صفينا	ابي	أبي
		سيصلنارا	سيصلى نارا
١٣	نظيفة صفينا	في	في
		اهد	إحدى
١٤	ناعمة الحسنى	ءغنا	أغنى
		سيصلا	سيصلى
		اهد	إحدى
١٥	رفالنا سنتيا بلا	ابي	أبي
		في	في

الرقم	اسم الطالبات	الخطأ	تصويب الخطأ
١	٢	٣	٤
		اهد	إحدى
		الامى	الأم
١٦	فيينا رستا سافرة الصالحه	ابى	أبي
		سيصل	سيصلى
		اغنا	أغنى
		اهد	إحدى
		الفرشاتي	الفراشات
١٧	سافيرا سلسيلا	ابى	أبي
		سيصل	سيصلى
		اغنا	أغنى
١٧	سافيرا سلسيلا	احد	إحدى
١٨	إذا مالك نصره	فى	في
		اغنا	أغنى
		احد	إحدى
١٩	ستي هاندا نور عزيزه	ابى	أبي

الرقم	اسم الطالبات	الخطأ	تصويب الخطأ
١	٢	٣	٤
		اهد	إحدى
٢٠	زدني عزة سلسيلا	ابي	أبي
		سيصلنار	سيصلي نارا
		في	في
		احد	إحدى
٢١	نساءنا عيون الرحمة	ابي	أبي
		في	في
٢٢	أسيه خير النساء	ابي	أبي
		اغنا	أغنى
		في	في
٢٣	صافي جاسمنية	اغنا	أغنى
		احدا	إحدى
٢٣	صافي جاسمنية	في	في
٢٤	مودة الصالحة	سيصلنار	سيصلي نارا
		في	في

الرقم	اسم الطالبات	الخطأ	تصويب الخطأ
١	٢	٣	٤
٢٥	ايمليا مفتاح الجنة	ابى	أبي
		إحد	إحدى
٢٦	فيرا دوي أغستن	يدى	يدا
		فى	في

– الأخطاء الإملائية في استعمال التاء المفتوحة و المربوطة

الرقم	اسم الطالبات	الخطأ	تصويب الخطأ
١	٢	٣	٤
١	حنيفة عافية المغفرة	حمّالتهاطب	حمالة الخطب
		الفراساة	الفراشات
		حلاوت	حلاوة
٢	ليلة الحنيفة	بقراءت	بقراءة
		الفراشاة	الفراشات
٣	اثنين لطفي أغستن	حلاوت	حلاوة
		بقراءت	بقراءة

الرقم	اسم الطالبات	الخطأ	تصويب الخطأ
١	٢	٣	٤
٣	اثنين لطفي أغستن	البسمل	البسملة
٤	وردة الرافعة	الفرشاة	الفراشات
٥	ستي عائشة	حمى لنا	حمالة
٦	تاريسا دوي رمضاني	الفراشاط	الفراشات
		حمالتا	حمالة
٧	ديني ليلة القدرية	الفرشاة	الفراشات
٨	فاردا	هرت	هرة
		حلا وتلثيمان	حلاوة الإيمان
٩	فاردة الخيرة	همالتا	حمالة
		حلاوت	حلاوة
١٠	سافرة الأمة	حما تلهطب	حمالة الحطب
		حلاوت	حلاوة
١١	كني دوي	الفرش	الفراشات
		حماله	حمالة
		سألة	سألت

الرقم	اسم الطالبات	الخطأ	تصويب الخطأ
١	٢	٣	٤
١٢	نظيفة صفينا	داة	ذات
		حلوات	حلاوة
١٣	ناعمة الحسنى	فهرت	في هرة
		حما لتل	حمالة
		بقرأت	بقرأة
		الفراسة	الفراشات
		حلوتل	حلاوة
١٤	رفالنا سنتيا بلا	سألة	سألت
١٥	ستي هاندا نور عزيزة	الفرشط	الفراشات
١٦	نساءنا عيون الرحمة	حلاوت	حلاوة
		حمالت	حمالة
١٧	اسيه خير النساء	حلاوت	حلاوة
١٩	ستي عائشة	حلاوت	حلاوة

٢. أسباب الأخطاء الإملائية في كتابة اللغة العربية لدى الطالبات الفصل الثاني في

المدرسة الدينية بمعهد كيائي شريف الدين لوماجانق

- اسم الطالبة : حنيفة عافية المغفرة

تبت يداً أبي لهب وتب، ما أغنا عنه مالهُ وما كسب، سيصل النارنذا تلهب،
ومراتهُ حمالتهاطب، في جيدها هبلوم ممسد.
دخلت إمراة النار في هرة.
أبدأ دعاء بقراءة البسم الله.
حطت إحد الفراساة على زاهرة.
لا يجد احد حلاوت التيمان حت يحب المرأ ليحبهو الا لله.
سئلت العم عنبنها.^{٦٠}

لدى حنيفة عافية المغفرة أكثر خطأ في زيادة حرف وخطأ في استعمال حرف
نحو مالهُ، سيصل النارنذا تلهب و الكلمة " العم " الصحيحة " الأم " حرف العين
بدلا من حرف الهمزة وأما تفسير الخطأ في هذه الورقة فهي تنتمي إلى الفئة
الافتراضات الخاطئة و الجهل بالمفردات و القواعد.

- اسم الطالبة : ليلة الحنيفة

تبت يداً ابي لهب وتب ، ما أغنا عنه ماله وما كسب، سيصلا نارا ذا تلهب،
وامراته حمالت الخطب، في جيدها جبل من مسد.
دخلت امراة نار في هرة
ابد دعاء بقراءت البسملة
حطت احد الفراشاة على الزهرة

^{٦٠} حنيفة عافية المغفرة، الوثائقية من الورقة الأولى، لوماجانق، ٢٣ مايو ٢٠٢٢.

لا يجد احد حلاوة الايمان حتى يحب المرءة لا يحبه الا لاله

سئلت الام عن ابنه^{٦١}

لدى ليلة الحنيفة أكثر خطأ في إهمال الهمزة، الهمزة الوصل أو القطع نحو ابي
و ابد وخطأ في حذف و زيادة الحرف و أما تفسير الخطأ في هذه الورقة فهي تنتمي
إلى الفئة الجهل بالقاعدة وقيودها و التطبيق الناقص للقواعد.

- اسم الطالبة : فرنسيسكا دينا

تبت يدآءبي لهب وتب، مآءغنا عنهماله وما كسب، سيصلا نارا ذاتلهب،

ومرءته حمالت الحطب، في جيدها جبل من مسد.

دخلت إمراة نار في هرة

ابدء الدعاء بقراءة البسملة

حطت احد الفراشات على زحرة

لايجد احد حلاوة الايمان حتى يحب المرء لا يحبه الا لله

سئلت الام عن ابنها^{٦٢}

لدى فرنسيسكا دينا أكثر خطأ في إهمال الهمزة، الهمزة الوصل أو القطع نحو

ءغنا و إمراة و أما تفسير الخطأ في هذه الورقة فهي تنتمي إلى الفئة الجهل بالقاعدة

وقيودها و التطبيق الناقص للقواعد

^{٦١} ليلة الحنيفة، الوثائقية من الورقة الثانية، لوماجانق، ٢٣ مايو ٢٠٢٢

^{٦٢} فرنسيسكا دينا، الوثائقية من الورقة الثالثة، لوماجانق، ٢٣ مايو ٢٠٢٢

- اسم الطالبة : اثنين لطفي أغستن

تبت يدآ ابي لهب وتب مآ اغنا عنه ما لهو وما كسب، سيصلى نارا

ذاتلهب، ومرآته حمالتلحطب في جيدها حبل ممسد

دخلت امراة النار في هرة

ابدا دعاء بقرآت البسمل

حطت احد الفراشات على زهرة

لا يجداحد حلاوت الايمان حتى يجب المرأ لا يجبه الا لله

سئلت الام عنبنها^{٦٣}

لدى اثنين لطفي أغستن أكثر خطأ في إهمال الهمزة، الهمزة الوصل أو القطع

نحو ابي و احد و أكثر خطأ في حذف و زيادة الحرف كلفظ قرآت و البسمل في

هذه الورقة وأما تفسير الخطأ في هذه الورقة فهي تنتمي إلى الفئة الجهل بالقاعدة

وقيودها و التطبيق الناقص للقواعد

- اسم الطالبة : وردة الرافعة

تبت يدآ ابي لهب وتب ما اغنا عنه ما له وما كسب سيصلى نارا ذاتلهب

ومرآته حمالة الخطب في جدها حبل من مسد

دخلت إمراة انار في هرة

ابدا الدعاء بقرآة البسملة

^{٦٣} اثنين لطفي أغستن، الوثائقية من الورقة الرابعة، لوماجانق، ٢٣ مايو ٢٠٢٢

حطة احدالفرشاة على زهرة

لا يجد احد حلاوة الايمان حتى يحب المرلاة لا يحبه الا الله

سئلت الام عن بنها^{٦٤}

لدى وردة الرافعة أكثر خطأ في إهمال الهمزة، الهمزة الوصل أو القطع نحو اغنا

و احد وأما تفسير الخطأ في هذه الورقة فهي تنتمي إلى الفئة الجهل بالقاعدة وقيودها

و التطبيق الناقص للقواعد

- اسم الطالبة : ستي عائشة

تبت يدي ابي لهب وتب ماغنى عنه ما له وما كسب شىصلى نارا ذات لهب

وامراته حمى لنا الخطب في جيدها جبل من مسد

دخلت امرأة عن نار في هرة

ابداء الدعاء بقرأة البسملة

حطت احد الفراشات على زهرة

لا يجد احد حلاوة الايمان حتى يحب المرء لا يحبه الا الله

سئلت الأم عن ابنها^{٦٥}

لدى ستي عائشة أكثر خطأ في إهمال الهمزة، الهمزة الوصل أو القطع نحو ابي

و احد و أكثر خطأ في حذف و زيادة الحرف كلفظ نار و حمى لنا في هذه الورقة

^{٦٤} وردة الرافعة، الوثائقية من الورقة الخامسة، لوماجانق، ٢٣ مايو ٢٠٢٢

^{٦٥} ستي عائشة، الوثائقية من الورقة السادسة، لوماجانق، ٢٣ مايو ٢٠٢٢

وأما تفسير الخطأ في هذه الورقة فهي تنتمي إلى الفئة الجهل بالقاعدة وقيودها و

التطبيق الناقص للقواعد

- اسم الطالبة : تاريسا دوي رمضاني

تبت يدا أبي لهب وتب ما أغنا عنه ما له وما كسب سيصلا نارا ذاتلهب

وامراته حمالتا الحطب في جيدها جبل من مسد

دخلت امرأة أنار في هرة

أبدأ الدعاء بقرأة البسملة

حطت إحد الفراشاط على زهرة^{٦٦}

لايجد احد حلاوة الإيمان حتى يحب المرأة لا يجبه إلا لله

سئلت الأم عن ابنها

لدى تاريسا دوي رمضان أكثر خطأ في حذف و زيادة الحرف كلفظ أنار و

حمالتا في هذه الورقة وخطأ في استعمال الحروف كلفظ الفرشط وأما تفسير الخطأ في

هذه الورقة فهي تنتمي إلى الفئة التطبيق الناقص للقواعد و الجهل بالمفردات

- اسم الطالبة : ديني ليلة القدرية

تبت يدا ابي لهب وتب ما اغنى عن هما له وما كسب سيصلى نار ذاتا لهب

وامراته حمالة الحطب في جيدها جبل من مسد

^{٦٦}تاريسا دوي رمضان، الوثائقية من الورقة السابعة، لوماجانق، ٢٣ مايو ٢٠٢٢

دخلت امرأة نار في هرة

أبدأ دعاء بقرأة البسم الله

حطت احد الفراشة على زهراة

لايجد احد حلاوت الإيمان حتى يحب المرأة لا يحبه الا الله

سئلت الأم عن بنها^{٦٧}

لدى ديني ليلة القدرية أكثر خطأ في إهمال الهمزة، الهمزة الوصل أو القطع نحو

ابي و احد و أكثر خطأ في حذف و زيادة الحرف كلفظ "عن بنها و ذاتا " في هذه

الورقة وأما تفسير الخطأ في هذه الورقة فهي تنتمي إلى الفئة الجهل بالقاعدة وقيودها و

التطبيق الناقص للقواعد.

– اسم الطالبة : فاردا

تبت يدا ابي لهب وتب ما اغنى عن هما له وما كسب سيصلى نار دات لهب

وامرته حمالة الحطب في جيدها حبل من مسد

دخلت امرءة نارا في هرت

UNIVERSITAS ISLAM NEGERI

ابدء دئاء بقرأة البسملة

KH ACHMAD SIDDIQ

حطت احد الفرشات على زهراة

JEMBER

لا يجد احد حلا وتلثيمان حتى يحب المرء لا يحبه الا الله

^{٦٧} ديني ليلة القدرية ، الوثائقية من الورقة الثمانية، لوماجانق، ٢٣ مايو ٢٠٢٢

سئلت الام عنبها^{٦٨}

لدى فarda أكثر خطأ في إهمال الهمزة، الهمزة الوصل أو القطع نحو ابى و احد
و ابدء وأما تفسير الخطأ في هذه الورقة فهي تنتمي إلى الفئة الجهل بالقاعدة وقيودها

- اسم الطالبة : فاردة الخيرة

تبت يدى ابى لهب وتب ما اغنى عنه ما له وما كسب سيصلى نار ذات لهب
وامراته هما لت الخطب فى جيدها حبل من مسد
دخلت امرأة النار فى حراة
ابدأ لدعاء بقرأة البسملة
حطت احد الفرسات على زهرة

لا يجد احد حلا وت الايمان حتى يحب المرأة لا يحبه الا الله

سألت الام عن بنها^{٦٩}

لدى فاردة الخيرة أكثر خطأ في إهمال الهمزة، الهمزة الوصل أو القطع نحو ابى
و اغنى و ابدء و احد وأما تفسير الخطأ في هذه الورقة فهي تنتمي إلى الفئة الجهل

بالقاعدة وقيودها و التطبيق الناقص للقواعد

^{٦٨} فarda، الوثائقية من الورقة التاسعة، لوماجانق، ٢٣ مايو ٢٠٢٢

^{٦٩} فاردة الخيرة، الوثائقية من الورقة العاشرة، لوماجانق، ٢٣ مايو ٢٠٢٢

- اسم الطالبة : سافرة الأمة

تبت يدا ابي لهب وتب ما اغنا انه ما له وما كسب سيصلى نارا ذاتلهب

وامراته حما تلهطب في جيدها جبل ممسد

دخلت امرأة انار فيه رة

ابدأ عدعاء بقرأة البسملة

حطت احد الفرسات على زهرة

لا يجد احد حلا وت الايمان حتى يجب المر لا يجبه الا الله

سئلت الام عنبها^{٧٠}

لدى سافرة الأمة أكثر خطأ في إهمال الهمزة، الهمزة الوصل أو القطع نحو ابي

و احد و أكثر خطأ في حذف و زيادة الحرف كلفظ انار و فيه رة في هذه الورقة وأما

تفسير الخطأ في هذه الورقة فهي تنتمي إلى الفئة الجهل بالمفردات و الجهل بالقاعدة

وقيودها والافتراضات الخاطئة

- اسم الطالبة : كني دوي

تبت يدا ابي لهب وتب ما اغنى عنه ما له وما كسب سيصلى نارا ذات لهب

وامراته حماله الحطب في جيدها جبل من مسد

دخلت امرة نارا في هرة

^{٧٠} سافرة الأمة، الوثائقية من الورقة إحدى عشر، لوماجانق، ٢٣ مايو ٢٠٢٢

ابدأ لدعاء بقرة البسملة

حطت اهد الفرش على زهرة

لا يجد احد حلاوة الايمان حتى يجب المرأ لا يجبه الا الله

سألة الامى عن بنها^{٧١}

لدى كني دوي أكثر خطأ في إهمال الهمزة، الهمزة الوصل أو القطع نحو ابى و

احد و أكثر خطأ في حذف الحرف كلفظ امرة، الفرش، بقرة في هذه الورقة وأما

تفسير الخطأ في هذه الورقة فهي تنتمي إلى الفئة الجهل بالمفردات و الجهل بالقاعدة

وقيودها و الافتراضات الخاطئة

– اسم الطالبة : نظيفة صفيانا

تبت يذا ابى لهب وتب ما اغنى عنه ما له وما كسب سيصلنا رانداة لهب

وامراته حمالة الخطب في جيدها جلب من مسد

دخلت امرأة النار فيه الرة

ابدء عداء بقرة البسملة

حطت اهد الفرشات على زهرة

لا يجد احد حلوات الايمان حتى يجب المرءة لا يجبه الا الله

سالت الام عن ابنها^{٧٢}

^{٧١} كني دوي، الوثائقية من الورقة اثنا عشر، لوماجانق، ٢٣ مايو ٢٠٢٢

لدى نظيفة صفينا أكثر خطأ في إهمال الهمزة، الهمزة الوصل أو القطع نحو ابي
 و احد و أكثر خطأ في زيادة الحرف فيه الرة، البسملة، في هذه الورقة وأما تفسير
 الخطأ في هذه الورقة فهي تنتمي إلى الفئة الجهل بالقاعدة وقيودها و التطبيق الناقص
 للقواعد

- اسم الطالبة : ناعمة الحسنى

تبت يدا ءبلهوتب ما ءغنا انهما له وما كسب سيصلا نارا ذاتلهب ومرتاه

حما لتل حطب في جيدهحبل من مسد

دخلت مرارة انر فهورت

ابدأ اذأعا بقرأت بسملة

حطت اهذ الفراسة على زحرة

لا يجد احد حلوتل إمان حتى يحبل مرأ لا يحبه الاله

سعلت الأ ابنها

لدى ناعمة الحسنى أكثر خطأ في إهمال الهمزة، الهمزة الوصل أو القطع نحو

ءغنا ابدأ احد و أكثر خطأ في حذف و زيادة الحرف كلفظ ومرتاه و حما لتل وأكثر

خطأ في استعمال الحرف كلفظ الدعاء كتب اذأعا و لفظ زهرة كتب زحرة في هذه

^{٧٢} نظيفة صفينا، الوثائقية من الورقة ثلاثة عشر، لوماجانق، ٢٣ مايو ٢٠٢٢

الورقة وأما تفسير الخطأ في هذه الورقة فهي تنتمي إلى الفئة الجهل بالمفردات و الجهل بالقاعدة وقيودها و الافتراضات الخاطئة.^{٧٣}

- اسم الطالبة : رفالنا سنتيا بلا

تبت يدا أبي لهب وتب ما اغنى عنه ما له وما كسب سيصلى نارا ذات لهب

وامراته حمالة الحطب في جيدها حبل من مسد

دخلت امرة نارا في هرة

ابدأ لدعاء بقرة البسملة

حطت اهد الفرعات على زهرة

لا يجد احد حلا وة الايمان حتى يحب المر لا يحبه الا الله

سالة الامى عن بنها

لدى رفالنا سنتيا بلا أكثر خطأ في إهمال الهمزة، الهمزة الوصل أو القطع نحو

احد ابدأ احد و أكثر خطأ في حذف الحرف كلفظ نارا ناقص ال التعريف، لفظ بقرة

ناقص الهمزة في وسط الكلمة وأكثر خطأ في استعمال الحرف كلفظ إحدى كتب

اهد و لفظ الفراشات كتب الفرعات في هذه الورقة وأما تفسير الخطأ في هذه الورقة

فهي تنتمي إلى الفئة الجهل بالمفردات و الجهل بالقاعدة وقيودها و الافتراضات

الخاطئة.^{٧٤}

^{٧٣} ناعمة الحسنى، الوثائقية من الورقة أربعة عشر، لوماجانق، ٢٣ مايو ٢٠٢٢

^{٧٤} رفالنا سنتيا بلا، الوثائقية من الورقة خمسة عشر، لوماجانق، ٢٣ مايو ٢٠٢٢

- اسم الطالبة : فينا رستا سافرة الصالحة

تبت يدا ابي لهب وتب ما اغنا عنه ما له وما كسب سيصل نارا ذات لهب
وامراته همالة الخطب في جيدها حبل من مسد
دخلت امرءة النار فيه الرة
ابدء عداء بقرئة البسملة
حطت اهد الفرشاتي على زاهرة
لا يجد احد حلاوة الايمان حتى يحب المرءة لا يجبه الا لله
سألت الام عن ابنها

لدى فينا رستا سافرة الصالحة أكثر خطأ في إهمال الهمزة، الهمزة الوصل أو القطع نحو ابي و اغنا و ابدء و احد و أكثر خطأ في حذف و زيادة الحرف كلفظ الفرشاتي و فيه الراء و البسملة وأكثر خطأ في استعمال الحرف كلفظ حمالة كتب همالة و لفظ إحدى كتب اهد في هذه الورقة وأما تفسير الخطأ في هذه الورقة فهي تنتمي إلى الفئة الجهل بالمفردات و الجهل بالقاعدة وقيودها و الافتراضات الخاطئة^{٧٥}

- اسم الطالبة : سافيرا سلسبيلا

تبت يدا ابي لهب وتب ما اغنا عنه ما له وما كسب سيصل نارا ذات لهب
وامراته همالة الخطب في جيدها حبل من مسد
دخلت امرءة النار في حرة
ابدأ الدعاء بقرأة البسملة
حطت احد الفرشاتي على زهرة
لا يجد احد حلاوة الايمان حتى يحب المرء لا يجبه الا لله

^{٧٥} فينا رستا سافرة الصالحة، الوثائقية من الورقة ستة عشر، لوماجانق، ٢٣ مايو ٢٠٢٢

سألت الام عن ابنها^{٧٦}

لدى سافيرا سلسبيلا أكثر خطأ في إهمال الهمزة، الهمزة الوصل أو القطع نحو
لفظ ابي اغنا ابدأ احد وأكثر خطأ في استعمال الحرف كلفظ هرة كتب حرة و لفظ
حمالة كتب همالة و لفظ المرء كتب المرع في هذه الورقة وأما تفسير الخطأ في هذه
الورقة فهي تنتمي إلى الفئة الجهل بالمفردات و الجهل بالقاعدة وقيودها

- اسم الطالبة : إذا مالك نصره

تبت يدا ابي لهب وتب ما اغنا عنهما له وما كسب سيصلنارا ذات لهب
وامراته حمالة الخطب في جيدها حبل من مسد
دخلت امراة نار في هرة
ابدأ الدعاء بقرأة البسملة
حطت احد الفراشات على زهرة
لا يجد احد حلاوة الايمان حتى يحب المرأ لا يحبه الا لله

سألت الام عن ابنها^{٧٧}

لدى إذا مالك نصره أكثر خطأ في إهمال الهمزة، الهمزة الوصل أو القطع نحو
ابي اغنا ابدأ احد وأما تفسير الخطأ في هذه الورقة فهي تنتمي إلى الفئة الجهل بالقاعدة
وقيودها و تطبيق الناقص للقاعدة.

- اسم الطالبة : ستي هاندا نور عزيزة

تبت يدي ابي لهب وتب ما اغنى عنه ما له وما كسب سيصلى نار ذات لهب
وامرئته حمالة الخطب في جيدها حبل من مسد
دخلت امرة النار في هرة

^{٧٦} سافيرا سلسبيلا، الوثائقية من الورقة سبعة عشر، لوماجانق، ٢٣ مايو ٢٠٢٢

^{٧٧} إذا مالك نصره، الوثائقية من الورقة ثمانية عشر، لوماجانق، ٢٣ مايو ٢٠٢٢

ابدأ الدعاء بقرأة البسملة

حطت اهد الفرشط على زهرة

لا يجد احد حلوة الايمان حتى يحب المرء لا يحبه الا الله

سئلت الام عن ابنها^{٧٨}

لدى ستي هاندا نور عزيزة أكثر خطأ في إهمال الهمزة، الهمزة الوصل أو

القطع نحو ابي اغنى ابدأ احد وأكثر خطأ في استعمال الحرف كلفظ إحدى كتب اهد

و لفظ الفراشات كتب الفرشط في هذه الورقة وأما تفسير الخطأ في هذه الورقة فهي

تنتمي إلى الفئة الجهل بالمفردات و الجهل بالقاعدة وقيودها و الافتراضات الخاطئة

- اسم الطالبة : زدني عزة سلسبيلا

تبت يدا ابي لهب وتب ما اغنى عنه ما له وما كسب سيصلنا رنداة لهب

وامراته حمالة الحطب في جيدها جبل من مسد

دخلت امراة نار في هرة

ابدأ الدعاء بقرأة البسملة

حطت احد الفراشات على زهرة

لا يجد احد حلوة الايمان حتى يحب المرأ لا يحبه الا الله

سألت الام عن ابنها^{٧٩}

لدى زدني عزة سلسبيلا أكثر خطأ في إهمال الهمزة، الهمزة الوصل أو القطع

نحو ابي اغنى ابدأ احد وأما تفسير الخطأ في هذه الورقة فهي تنتمي إلى الفئة الجهل

بالقاعدة وقيودها

^{٧٨} ستي هاندا نور عزيزة، الوثائقية من الورقة تسعة عشر، لوماجانق، ٢٣ مايو ٢٠٢٢

^{٧٩} زدني عزة سلسبيلا، الوثائقية من الورقة عشرين، لوماجانق، ٢٣ مايو ٢٠٢٢

- اسم الطالبة : نساءنا عيون الرحمة

تبت يدا ابي لهب وتب ما اغنى عنه ما له وما كسب سيصلى نارا ذات لهب
وامراته حمالت الحطب في جيدها حبل من مسد
دخلت امرأة النار في هرة
ابدأ الدعاء بقراءة البسملة
حطت احدى الفرشات على زهرة
لا يجد احد حلاوت الايمان حتى يجب المرأ لا يحبه الا لله
سألت الام عن ابنها^{٨٠}

لدى نساءنا عيون الرحمة أكثر خطأ في إهمال الهمزة، الهمزة الوصل أو القطع
نحو ابي اغنى ابدأ احد الايمان وأما تفسير الخطأ في هذه الورقة فهي تنتمي إلى الفئة
الجهل بالقاعدة وقيودها

- اسم الطالبة : أسيه خير النساء

تبت يدا عبي لهبو وتب ما اغنا عن هما له وما كسب سايصلى نارا ذاتلهب
وامراته حمالة الحطب في جدها حبل من مسب
دخلت امرأة النار في هرة
ابدأ الدعاء بقراءة البسملة

حظت احدى الفرشات على زهرة

لا يجد أحد حلاوت الإيمان حتى يجب المرأة لا يحبه إلا لله

سألت الأم عن ابنها^{٨١}

^{٨٠} نساءنا عيون الرحمة، الوثائقية من الورقة إحدى و عشرين، لوماجانق، ٢٣ مايو ٢٠٢٢

^{٨١} أسيه خير النساء، الوثائقية من الورقة اثنا و عشرين، لوماجانق، ٢٣ مايو ٢٠٢٢

لدى أسيه خير النساء أكثر خطأ في إهمال الهمزة، الهمزة الوصل أو القطع نحو عبي اغنا ابدأ احد الايمان وأما تفسير الخطأ في هذه الورقة فهي تنتمي إلى الفئة الجهل بالقاعدة وقيودها و تطبيق الناقص للقاعدة.

- اسم الطالبة : صافي جاسمنية

تبت يدا أبي لهب وتب ما اغنا انه ما له وما كسب سيصلى نارا ذات لهب
وامراته همالة الخطب في جيدها جبل من مسد
دخلت امراة النار في هرة
ابدا الدعاء بقرأة البسملة
حطت احدا الفرشات على زهرة
لا يجد احد حلاوة الايمان حتى يجب المرأ لا يجبه الا الله
سألت الام عن بنها^{٨٢}

لدى صافي جاسمنية أكثر خطأ في إهمال الهمزة، الهمزة الوصل أو القطع نحو اغنى ابدأ احد الايمان وأما تفسير الخطأ في هذه الورقة فهي تنتمي إلى الفئة الجهل بالقاعدة وقيودها التطبيق الناقص للقواعد.

- اسم الطالبة : مودة الصالحة

تبت يدي ابي لهب وتب ما اغنى عنه ما له وما كسب سيصلنارا ذات لهب
وامراته همالة الخطب في جيدها جبل من مسد
دخلت امرأة النار في هرة
ابدا الدعاء بقرأة البسملة
حطت إحدى الفرشات على زهرة
لا يجد احد حلاوة الإيمان حتى يجب المرأة لا يجبه الا الله

^{٨٢} صافي جاسمنية، الوثائقية من الورقة ثلاثة وعشرين، لوماجانق، ٢٣ مايو ٢٠٢٢

سألت الأم عن ابنها^{٨٣}

لدى مودة الصالحة أكثر خطأ في إهمال الهمزة، الهمزة الوصل أو القطع نحو
ابي اغنى ابدا احد وأما تفسير الخطأ في هذه الورقة فهي تنتمي إلى الفئة الجهل
بالقاعدة وقيودها

- اسم الطالبة : ايمليا مفتاح الجنة

تبت يدا أبي لهب وتب ما أغنى عنه ما له وما كسب سيصلى نارا ذات لهب
ومراته حمالة الحطب في جيدها حبل من مسد
دخلت امرأة النار في هرة
أبدأ الدعاء بقرأة البسملة
حطت إحد الفرشات على زهرة
لا يجد أحد حلوة الايمان حتى يحب المرأ لا يحبه الا لله
سئلت الام عن ابنها^{٨٤}

لدى ايمليا مفتاح الجنة أكثر خطأ في إهمال الهمزة، الهمزة في وسط الكلمة و
آخر الكلمة نحو سئلت و المرأ وأما تفسير الخطأ في هذه الورقة فهي تنتمي إلى الفئة
الجهل بالقاعدة وقيودها

- اسم الطالبة : فيرا دوي أغستن

تبت يدي ابي لهب وتب ما أغنى عنه ما له وما كسب سيصلى نارا ذات
لهب وامراته حمالة الحطب في جيدها حبل من مسد
دخلت امرأة النار فيه راة
أبدأ الدعاء بقرأة البسملة

^{٨٣} مودة الصالحة، الوثائقية من الورقة أربعة وعشرين، لوماجانق، ٢٣ مايو ٢٠٢٢

^{٨٤} ايمليا مفتاح الجنة، الوثائقية من الورقة خمسة و عشرين، لوماجانق، ٢٣ مايو ٢٠٢٢

حطت إحدى الفرشات على زهرة
لا يجد حلوة الإيمان حتى يحب المرأة لا يحبه الا الله
سألت الأم عن ابنها^{٨٥}

لدى فيرا دوي أغستن أكثر خطأ في إهمال الهمزة، الهمزة الوصل أو القطع نحو
ابى و إمراة وأما تفسير الخطأ في هذه الورقة فهي تنتمي إلى الفئة الجهل بالقاعدة
وقيودها

- اسم الطالبة : ززقيا اليا نور المولدينا

تبت يدا ابي لهب وتب ما أغنى عنه ما له وما كسب سيصلى نارا ذات لهب
وامراته حمالة الحطب في جيدها حبل من مسد
دخلت امرأة النار في هرة
أبدأ الدعاء بقرأة البسملة
حطت إحدى الفرشات على زهرة

لا يجد أحد حلاوة الإيمان حتى يحب المرأة لا يحبه إلا الله
سألت الأم عن ابنها^{٨٦}

لدى رزقنا اليا نور المولدينا أكثر خطأ في إهمال الهمزة، الهمزة المتطرفة يعني
المراء كتب المرأة في هذه الورقة وأما تفسير الخطأ في هذه الورقة فهي تنتمي إلى الفئة
الجهل بالقاعدة وقيودها

- اسم الطالبة : ستي عائشة

تبت يدا أبي لهب وتب ما أغنى عنه ما له وما كسب سيصلى نارا ذات لهب
وامراته حمالة الحطب في جيدها حبل من مسد

^{٨٥} فيرا دوي أغستن، الوثائقية من الورقة ستة و عشرين، لوماجانق، ٢٣ مايو ٢٠٢٢

^{٨٦} رزقنا اليا المولدينا، الوثائقية من الورقة سبة و عشرين، لوماجانق، ٢٣ مايو ٢٠٢٢

دخلت امرأة النار في هرة
 ابدأ الدعاء بقرأة البسملة
 حطت احدى الفرشات على زهرة
 لا يجد أحد حالات الإيمان حتى يحب المرأ لا يحبه إلا لله
 سألت الأم عن ابنها^{٨٧}

لدى ستي عائشة أكثر خطأ في إهمال الهمزة، الهمزة المتطرفة في لفظ المرء كتب المرأ في هذه الورقة وخطأ في استعمال التاء المفتوحة بدلا من التاء المربوطة وأما تفسير الخطأ في هذه الورقة فهي تنتمي إلى الفئة الجهل بالقاعدة وقبورها يرى الأستاذة خير العين الصفا كمعلمة مادة الإملاء و الخط في الفصل الثاني أن أسباب الأخطاء الطالبات هو نقصان ممارسة الطالبات لسبب قلة همة و جد و مواظبة الطالبات في الكتابة.^{٨٨}

وزادت الأستاذة الناصحة أن أسباب الأخطاء الإملائية ضعف قدرة الطالبات في الكتابة لأن كل درس تعطي نصوصا سهلا حتى تتمكن من متابعته جيدا أي باستخدام آيات من القرآن لأن القراءة قريبة منا كل يوم ومن هنا تبدو في نقصان الاهتمام بالنصوص.^{٨٩}

وأما رأي أن أسباب الأخطاء الإملائية من وجهة نظر أثناء الملاحظة في الفصل الثاني في المادة الإملاء و الخط قسمت إلي قسمين:

الأول أسباب الأخطاء يأتي من الطالبات نفسها وهو قلة ممارسة الكتابة العربية وضعف القدرة على التمييز الأصوات المتقاربة وكما نظرت الباحثة في نتائج

^{٨٧} ستي عائشة، الوثائقية من الورقة ثمانية و عشرين، لوماجانق، ٢٣ مايو ٢٠٢٢

^{٨٨} خير العين الصفا، المقابلة الشخصية، وونورجو، ٢٦ مارس ٢٠٢٢

^{٨٩} الناصحة، المقابلة الشخصية، وونورجو، ٢٣ مارس ٢٠٢٢

البحث أن أسباب الأخطاء الإملائية فهو الجهل بالمفردات العربية و الجهل بالقاعدة وقيودها والتطبيق الناقص بالقواعد والافتراضات الخاطئة.

والثاني أسباب الأخطاء يأتي من المعلمين فهي السرعة في إملاء و عدم النطق السليم الحروف كما قالت إحدى الطالبات يعني سافرة الأمة^{٩٠} ما يؤدي إلى الوقوع في الخطأ الكتابة الطالبات و عدم التمكن من القواعد الإملاء ما يؤدي إلى الوقوع في الأخطاء الكتابة عدة مرات.^{٩١}

ج. المناقشة والتأويل

بناء على الدراسة النظرية السابقة والدراسة الميدانية التي قدمتها الباحثة، فتواصلت الباحثة في هذا البحث إلى تناقش البيانات التي تعتمد على الظواهر وتعلقها بالنظريات الموجودة عن تحليل الأخطاء الإملائية ثم تناول أن تأخذ تأويلاً من تلك البيانات تسهيلاً للتخليص، فالبيانات فيما يلي:

١. أشكال الأخطاء الإملائية في كتابة اللغة العربية لدى الطالبات الفصل الثاني في المدرسة

الدينية بمعهد كياي شريف الدين لوماجانق

بناء على نتائج البحث المذكورة فيما سبق، تبين لنا أن هناك أخطاء كثيرة التي تقع

في كتابة الطالبات الفصل الثاني في المدرسة الدينية بمعهد كياي شريف الدين. وقسمت

الباحثة هذه الأخطاء إلى ستة أقسام وهي الأخطاء كتابة همزة الإبتدئية و الأخطاء كتابة

الهمزة المتوسطة و الأخطاء كتابة همزة المتطرفة و الأخطاء كتابة الألف اللينة و الأخطاء

كتابة التاء المفتوحة و الأخطاء كتابة التاء المربوطة.

^{٩٠} سافرة الأمة، المقابلة الشخصية، ٢٦ مارس ٢٠٢٢

^{٩١} الملاحظة التعليم في مادة الإملاء، ٢١ مارس ٢٠٢٢.

أ) الأخطاء في كتابة الهمزة الإبتدئية

اعتمادا على النظرية في الدراسة النظرية السابقة فوجدت الباحثة الأخطاء

الكثيرة للهمزة الإبتدئية لها أكثر خطأ وجدتها الباحثة في كتابة اللغة العربية لدى

الطالبات الفصل الثاني في المدرسة الدينية بمعهد كياي شريف الدين.

وتدور الأخطاء للهمزة الإبتدئية حول همزة الوصل و همزة القطع حيث عجز

أغفل الطالبة في التمييز بينهما فتكون كتابة خطأ.

ب) الأخطاء في كتابة الهمزة المتوسطة

وجدت الأخطاء للهمزة المتوسطة حول الهمزة التي ترسم على الألف في

وسط الكلمة متتابعة بالقاعدة إذا تطابقت حركتهما بالفتح مع حركة ما قبلها.

ج) الأخطاء في كتابة الهمزة المتطرفة

وجدت الأخطاء للهمزة المتطرفة حول همزة المتطرفة قبلها ساكن.

د) الأخطاء في كتابة الأليف اللينة

وجدت الأخطاء الألف اللينة في آخر الفعل الثلاثي المقصورة (ى) إذا كان

أصلها ياء. UNIVERSITAS ISLAM NEGERI

هـ) الأخطاء في كتابة التاء المفتوحة

وجدت الأخطاء التاء المفتوحة في فعل الماض التي تدل مؤنث أو يسمى بتاء

التأنيث ساكنة و في جمع المؤنث السالم. KH ACHMAD SIDDIQ JEMBER

(و) الأخطاء في كتابة التاء المربوطة

وجدت الأخطاء التاء المربوطة في اسم المفرد غير العلم التي تدل على مؤنث

التاء المربوطة في صفة مؤنث.

٢. أسباب الأخطاء الإملائية في كتابة اللغة العربية لدى الطالبات الفصل الثاني في المدرسة

الدينية بمعهد كيائي شريف الدين لوماجانق

أن أسباب الأخطاء الإملائية في كتابة اللغة العربية لدى الطالبات الفصل الثاني في

المدرسة الدينية بمعهد كيائي شريف الدين كما وجدت الباحثة في كتابة أو ورقة ٢٨

الطالبات يعني أسبابه حدثت الصعوبة في اللغة عند ما الخطأ المنبع من معرفة المستعمل

الذي لم يكف وفي عملية التعليم. الباحثة تحدث صعوبة في اللغة كسبب لأن من البيانات

يصور إن الطالبات لم تكن قدرة على السيطرة على الإملاء حتى الجهل بالمفردات و الجهل

القاعدة و قيودها و ضعف السمع والبصر و عدم الرعاية الصحية و النفسية و عدم القدرة

على التمييز بين الأصوات المتقاربة و نسيان القاعدة الإملائية الضابطة و قلة ممارسة أو

التطبيق الناقص ونقصان اهتمام النصوص و قلة هممة و جد و مواظبة في الكتابة و

الطالبات لا تحبون في اللغة العربية لأن وفقهن اللغة العربية هي اللغة الأجنبية الصعوبة

جدا، هذا الأسباب من ناحية الطالبات.

وأن الأسباب يأتي من المعلمين فهي يدرس المدرسة في مهارة الكتابة قليلا

ونقصان اهتمام المدرسة إلى الطالبات وفي وقت مهارة الكتابة الطالبات خلوا من اهتمام

دراسة الكتابة الصحيحة و السرعة في إملاء و عدم النطق السليم الحروف ما يؤدي إلى

الوقوع في الخطأ الكتابة الطالبات و عدم التمكن من القواعد الإملاء ما يؤدي إلى الوقوع
في الأخطاء الكتابة عدة مرات.



UIN

UNIVERSITAS ISLAM NEGERI
KH ACHMAD SIDDIQ
JEMBER

الباب الخامس

الخلاصة والاقتراحات

أ. الخاتمة

بناء على نتائج البحث التي تم إجرائها على " تحليل الأخطاء الإملائية في كتابة اللغة العربية لدى الطالبات الفصل الثاني في المدرسة الدينية بمعهد كيائي شريف الدين لوماجانق " يمكن التلخيص منها على النحو الآتي:

١. أن أشكال الأخطاء الإملائية في كتابة اللغة العربية لدى الطالبات الفصل الثاني في المدرسة الدينية بمعهد كيائي شريف الدين لوماجانق هي كما يلي:

أ) الأخطاء في كتابة الهمزة الابتدائية

اعتمادا على النظرية في الدراسة النظرية السابقة فوجدت الباحثة الأخطاء

الكثيرة للهمزة الابتدائية لها أكثر خطأ ووجدتها الباحثة في كتابة اللغة العربية لدى

الطالبات الفصل الثاني في المدرسة الدينية بمعهد كيائي شريف الدين.

وتدور الأخطاء للهمزة الابتدائية حول همزة الوصل و همزة القطع حيث عجز

أغفل الطالبة في التمييز بينهما فتكون كتابة خطأ.

ب) الأخطاء في كتابة الهمزة المتوسطة

وجدت الأخطاء للهمزة المتوسطة حول الهمزة التي ترسم على الألف في وسط الكلمة

متتابعة بالقاعدة إذا تطابقت حركتهما بالفتح مع حركة ما قبلها.

(ج) الأخطاء في كتابة الهمزة المتطرفة

وجدت الأخطاء للهمزة المتطرفة حول همزة المتطرفة قبلها ساكن.

(د) الأخطاء في كتابة الأليف اللينة

وجدت الأخطاء الألف اللينة في آخر الفعل الثلاثي المقصورة (ى) إذا كان أصلها

ياء.

(هـ) الأخطاء في كتابة التاء المفتوحة

وجدت الأخطاء التاء المفتوحة في فعل الماضي التي تدل مؤنث أو يسمى بتاء التأنيث

ساكنة و في جمع المؤنث السالم.

(و) الأخطاء في كتابة التاء المربوطة

وجدت الأخطاء التاء المربوطة في اسم المفرد غير العلم التي تدل على مؤنث التاء

المربوطة في صفة مؤنث.

٢. أن أسباب الأخطاء الإملائية في كتابة اللغة العربية لدى الطالبات الفصل الثاني في المدرسة

الدينية بمعهد كينائي شريف الدين لوماجانق من الجانبيين، وهي:

(أ) من جانب المعلمة، السرعة في إملاء و عدم النطق السليم الحروف ما يؤدي إلى الوقوع

في الخطأ الكتابة الطالبات و عدم التمكن من القواعد الإملاء ما يؤدي إلى الوقوع في

الأخطاء الكتابة عدة مرات.

(ب) من نفس الطالبات، الجهل بالمفردات و الجهل القاعدة و قيودها و قلة ممارسة أو

التطبيق الناقص ونقصان اهتمام النصوص و قلة هممة و جد و مواظبة في الكتابة.

ب. الاقتراحات

بناء على نتائج البحث، تود الباحثة تقديم الاقتراحات التالية:

١. لمعلمة الإملاء أن تكون نشيطة وذكية في استخدام الطريقة الصحيحة و مناسبة بأهداف التعليم المرادة و كفاءة الطلاب اللغوية لتكون الطالبات متحمسات عند عملية التعليم الإملاء حتى تقليل الأخطاء في كتابة الطلاب.
٢. يمكن المعلمة أيضا أن تعد وتستخدم الكتاب الخاص لتعليم الإملاء بحيث تكون توجيهها وليس إملائييه فحسب ولكن يجب أيضا فهمه من خلال النظرية.



UIN

UNIVERSITAS ISLAM NEGERI

KH ACHMAD SIDDIQ
JEMBER

قائمة المراجع

أ. المراجع العربية

إبراهيم عبد العليم. ١٩٦٢. في طرق التدريس الموجه الفني لمدرس اللغة العربية. القاهرة: دار المعارف.

أبو هلال العسكري. ١٩٧١. الفروق اللغوية. بيروت: دار الكتب العلمية.

أيمن أمين عبد الغنى. ٢٠١٢. في قوائد الإملاء. القاهرة: دار التوفيقية للتراث.

جاسم علي جاسم. ٢٠١٥. التحليل التقابلي وتحليل الأخطاء النظرية والتطبيق. المدينة المنورة: مكتبة المنتبي.

حسين والي. ١٩٨٥. كتاب الإملاء. بيروت: دار القلم.

ديوي حميدة. ٢٠١١. منهج اللغة العربية للمدارس الإسلامية من الطراز العالمي. مالانق: مطبعة جامعة مولانا مالك إبراهيم الإسلامية الحكومية.

رشدى أحمد طعيمة. ٢٠٠٤. المهارات اللغوية : مستوياتها، تدريسها، صعوباتها. القاهرة : دار الفكر العربي.

رضوان. ٢٠١٦. الإملاء نظريته وتطبيقه. مالانق: مطبعة جامعة مولانا مالك إبراهيم الإسلامية الحكومية.

طه علي حسين الدليمي. ٢٠٠٩. تدريس اللغة العربية بين الطرائق والإستراتيجيات التجديدية. إربد: عالم الكتب الحديث.

علوي عبدالله طاهر. ٢٠٠٩. تدريس اللغة العربية وفقا لأحدث الطرائق التربوية. عمان : دار المسيرة للنشر والتوزيع.

عبد السلام محمد هارون. ١٩٩٣. قواعد الإملاء. القاهرة: مكتبة النجلو المصرية.

عبد العليم إبراهيم. ١٩٧٥. الإملاء والترقيم في الكتابة العربية. القاهرة: مكتبة غريب.

عمر الصديق عبد الله. ٢٠٠٠. تحليل الأخطاء اللغوية التحريرية لدى طلاب معهد الخرطوم الدولي اللغة العربية الناطقين باللغات الأخرى. معهد الخرطوم: الدولي للغة العربية.

محمد إسماعيل صني وإسحاق محمد الأمين. ١٩٢١. التقابل اللغوي وتحليل الأخطاء. الرياض: جامعة الملك سعود.

محمد بن صالح العثيمين. ٢٠٠٩. قواعد في الإملاء. مصر: مكتبة عباد الرحمن.

محمود كامل الناقة ورشدي أحمد طعيمة. ٢٠٠٣. طرق تدريس اللغة العربية لغير الناطقين بها. الرباط: مطبعة المعارف.

نائل حافظ العواملة. ١٩٩٥. أساليب البحث العلمي، الأساس النظرية وتطبيقها في الإدارة

بني فاطرياني. تدريس الإملاء لتلاميذ المدرسة الابتدائية. جامعة بنجكولو الإسلامية الحكومية.

يوكي سوريادوما. ٢٠١٥. المقارنة بين علم اللغة التقابلي وتحليل الأخطاء.

يوكي سوريادوما. ٢٠١٤. تطبيق طريقة تحليل الأخطاء في تعليم الإنشاء العربي التحريري.

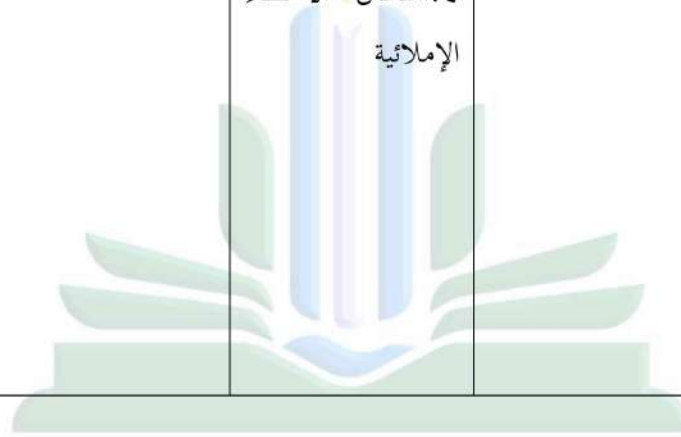
معهد الآمان الإسلامي للبنين فونوروكو

- Abdul Hamid. 2008 .*Pembelajaran Bahasa Arab, metode, strategi, materi dan media* .(Malang: UIN Malang Press)
- Burhan Bungin .2001. *Metodologi Penelitian Sosial*. (Surabaya: Airlangga University Press)
- Dadang sunandar .2016. KBBI edisi ke tiga (Jakarta, Balai Pustaka).
- Emzir. 2011. *Metodologi Penelitian Kualitatif*. (Jakarta : Rajawali Press)
- Adzikra Ibrahim. *Pengertian Analisis Menurut Ahli*.
<http://pengertiandefinisi.com>(21 desember 2021)
- Lexy J. Moleong. 2005. *Metodelogi Penelitian Kualitatif*. (Bandung : PT. Remaja Rosdakarya)
- Ma'rifatul Munjiah. 2018. *Kaidah Kaidah Imla Teori dan Praktik*(Malang: UIN Maliki Press)
- Pedoman Penulisan Karya Ilmiah. 2020 (Jember : IAIN Jember Press)
- Sugiono. 2016. *Metode Penelitian Kuantitatif, Kualitatif, dan R&D*, (Bandung : Alfabeta)
- Sukandar Ramidi. 2012. *Metodelogi Penelitian*, (Yogyakarta: Gadjah Mada University Press)

البناء الرئيسي للبحث العلمي

العنوان	المتغيرات	المتغيرات الفرعية	المؤشرات	مصادر البيانات	منهج البحث	مشكلات البحث
تحليل الأخطاء الإملائية في كتابة اللغة العربية لدى الطالبات في المدرسة الدينية بمعهد كيائي شريف الدين لوماجانق للسنة الدراسية ٢٠٢١/٢٠٢٢ م	تحليل الأخطاء الإملائية	-تحليل الأخطاء	١. تعريف التحليل ٢. تعريف الخطاء ٣. مراحل دراسة الأخطاء ٤. تعريف تحليل الأخطاء ٥. أسباب تحليل الأخطاء	- الوثائقية: الورقات أو كتابة الطالبات الفصل الثاني - المعلمة الإملاء - بعض الطالبات	١. مدخل البحث: الكيفي الوصفي ٢. نوع البحث: ميداني ٣. موقع البحث: مدرسة الدينية بمعهد كيائي شريف الدين لوماجانق ٤. طريقة جمع البيانات: أ. الملاحظة ب. المقابلة ج. الوثائقية ٥. تحليل البيانات	١. ما أشكال الأخطاء الإملائية في كتابة اللغة العربية لدى الطالبات في المدرسة الدينية بمعهد كيائي شريف الدين لوماجانق للسنة الدراسية ٢٠٢١-٢٠٢٢ م؟ ٢. ما أسباب الأخطاء الإملائية في كتابة اللغة العربية لدى الطالبات في

<p>بمعهد كياتي شريف الدين لوماجانق للسنة الدراسية ٢٠٢١ - ٢٠٢٢ م؟</p>	<p>باستخدام التحليل التفاعلي مالمس هويرومان ٦. صدق البيانات: - مراجعة مصادر البيانات - الرباط بين البيانات - مناقشة البيانت</p>		<p>١. تعريف الإملاء ٢. أهداف الإملاء ٣. أنواع الإملاء ٤. أشكال الأخطاء الإملائية</p>	<p>- الأخطاء الكتابة الإملائية</p>		
--	---	--	--	--	--	--



UIN

UNIVERSITAS ISLAM NEGERI

KH ACHMAD SIDDIQ
JEMBER

Nomor : B-2031/In.20/3.a/PP.009/01/2022

Sifat : Biasa

Perihal : **Permohonan Ijin Penelitian**

Yth. Kepala Madrasah Diniyah syarifuddin

Jl. Kyai syarifuddin darungan wonorejo kec. Kedungjajang kab. Lumajang

Dalam rangka menyelesaikan tugas Skripsi pada Fakultas Tarbiyah dan Ilmu Keguruan, maka mohon diijinkan mahasiswa berikut :

NIM : T20172093

Nama : ATIFATUL MUNIROH

Semester : Semester sepuluh

Program Studi : PENDIDIKAN BAHASA ARAB

untuk mengadakan Penelitian/Riset mengenai "Pengaruh Penggunaan Media Pembelajaran Berbasis Teknologi Terhadap Hasil Belajar Siswa di Madrasah Diniyah Syarifuddin Darungan Wonorejo Kabupaten Lumajang". Penelitian ini akan dilaksanakan selama 30 (tiga puluh) hari di lingkungan lembaga wewenang Bapak/Ibu Dr. Moh. Darwis, M.Pd.I

Demikian atas perkenan dan kerjasamanya disampaikan terima kasih.

Jember, 14 Januari 2022

at. Dekan,

Wakil Dekan Bidang Akademik,



MASHUDI



**YAYASAN KYAI SYARIFUDDIN
MADRASAH DINIYAH SYARIFUDDIN
WONOREJO KEDUNGJAJANG LUMAJANG**

Sekretariat: Pondok Pesantren Kyai Syarifuddin Wonorejo Kedungjajang Lumajang Telp. (0334)884687 Fax. (0334)884686

SURAT IZIN STUDI PENELITIAN

No: 004.02/MD.Sy/YKS/VI/2022

Assalamu'alaikum Wr. Wb.

Salam silaturahmi kami sampaikan, semoga Bapak/ Ibu senantiasa mendapatkan rahmat dan perlindungan dari Allah SWT dalam menjalankan aktivitas kesehariannya. Amin.

Dengan tanpa mengurangi rasa hormat kami, berdasarkan surat masuk nomor **B-2031/In.20/3.a/PP.009/01/2022** tentang **Permohonan Izin Penelitian**, maka kami yang bertanda tangan di bawah ini memberikan izin kepada :

Nama : ATIFATUL MUNIROH
NIM : T20172093
Pekerjaan : Mahasiswi
Fakultas : Tarbiyah Dan Ilmu Keguruan
Judul :

تحليل الأخطاء الإملائية لدى الطالبات في معهد شريف الدين لوماجانق

Demikian surat keterangan ini dibuat dengan sebenar-benarnya untuk dapat dipergunakan sebagai mana mestinya.

Wassalamu'alaikum Wr. Wb.



KF

Dipindai dengan CamScanner



**YAYASAN KYAI SYARIFUDDIN
MADRASAH DINIYAH SYARIFUDDIN
WONOREJO KEDUNGJAJANG LUMAJANG**

Sekretariat: Pondok Pesantren Kyai Syarifuddin Wonorejo Kedungjajang Lumajang Telp. (0334)884687 Fax. (0334)884686

SURAT KETERANGAN SELESAI PENELITIAN

No: 003.02/MD.Sy/YKS/VI/2022

Assalamu'alaikum Wr. Wb.

Yang bertanda tangan dibawah ini Kepala Madrasah Diniyah Syarifuddin, dengan ini menerangkan bahwa Mahasiswa Universitas Islam Negeri Kiai Haji Achmad Siddiq Jember sebagaimana tersebut di bawah ini :

Nama : ATIFATUL MUNIROH
NIM : T20172093
Fakultas : Tarbiyah Dan Ilmu Keguruan
Jurusan : Pendidikan Bahasa
Prodi : Pendidikan Bahasa Arab
Program : Strata I (S1)


Telah mengadakan penelitian di Madrasah Diniyah Syarifuddin dalam rangka menyusun Skripsi dengan judul :

تحليل الأخطاء الإملائية لدى الطالبات في معهد شريف الدين لوماجانق

Pada bulan 12 Maret s/d Juni 2022.

Demikian surat keterangan ini dibuat dengan sebenar-benarnya untuk dapat dipergunakan sebagai mana mestinya.

Wassalamu'alaikum Wr. Wb.

Wonorejo, 09 Juni 2022
Kepala Madrasah

H. Mohamad Darwis, M.Pd.I

KI

 Dipindai dengan CamScanner

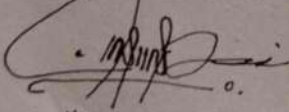
قائمة البحث

الموقع: معهد شريف الدين لوماجانق

الرقم	التاريخ	الإسم	نوع الأنشطة	التوقيع
١	١٥ فبراير ٢٠٢٢	الدكتور الحاج محمد درويس الماجستير	إعطاء الرسالة البحث العلمي إلى مدير المعهد شريف الدين لوماجانق	
٢	٣٠ فبراير ٢٠٢٢	الناصح	المقابلة الشخصية مع مدرسة الإملاء والخط	
٣	٢١ مارس ٢٠٢٢	الناصح	الملاحظة الميدان عن تحليل الأخطاء الإملائية لدى الطالبات فصل الثاني	
٤	٢٣ مارس ٢٠٢٢	الناصح	المقابلة الشخصية مع مدرسة الإملاء والخط	
٥	٢٦ مارس ٢٠٢٢	خير العين الصفا	الملاحظة الميدان عن تحليل الأخطاء الإملائية لدى الطالبات فصل الثاني	
٦	٢٦ مارس ٢٠٢٢	شافيرا	المقابلة الشخصية مع طلبة في فصل الثاني	
٧	٢٨ مارس ٢٠٢٢	الناصح	الملاحظة الميدان عن تحليل الأخطاء الإملائية لدى الطالبات	

لوماجانق ٢٨ مارس ٢٠٢٢

مدير المدرسة الدينية شريف الدين



الدكتور الحاج محمد درويس الماجستير

- المقابلة الشخصية مع معلمة الإملاء



- ملاحظة تعليم الإملاء





JEMBER

سيرة ذاتية



الاسم

: عطيفة المنيرة

رقم القيد

: ت ٢٠١٧٢٠٩٣

تاريخ الميلاد

: لوماجانق, ١٠ سبتمبر ١٩٩٨

القسم / الشعبة

: التربية الإسلامية واللغوية / تعليم اللغة العربية

السيرة التربوية

:

١. المدرسة الابتدائية نور الإسلام جاتيرجو كونير لوماجانق (٢٠٠٦-٢٠١١)
٢. المدرسة المتوسطة الإسلامية دار النجاح لوماجانق (٢٠١١-٢٠١٤)
٣. المدرسة الثانوية الإسلامية دار النجاح لوماجانق (٢٠١٤-٢٠١٧)
٤. الجامعة كيائي الحاج أحمد صديق الإسلامية الحكومية جمبر (٢٠١٧-٢٠٢٢)

UNIVERSITAS ISLAM NEGERI
KH ACHMAD SIDDIQ
JEMBER