

فعالية تعليم الإملاء لترقية مهارة الكتابة  
للطالبات صف التاسع بمدرسة الإصلاح المتوسطة الإسلامية جنجاواه  
للسنة الدراسية ٢٠٢٢/٢٠٢٣ م.

## البحث العلمي



UNIVERSITAS ISLAM NEGERI  
KIAI HAJI سنى منورة ACHMAD SIDDIQ  
JEMBER  
رقم جامعي: ت ٢٠١٨٢٠٧٨

شعبة تعليم اللغة العربية  
قسم التربية الإسلامية واللغوية  
كلية التربية والعلوم التدريسية  
بجامعة كياهي الحاج أحمد صديق الإسلامية الحكومية جمبر  
سبتمبر ٢٠٢٢ م.

فعالية تعليم الإملاء لترقية مهارة الكتابة  
للتالبات صف التاسع بمدرسة الإصلاح المتوسطة الإسلامية جنجاواه  
للسنة الدراسية ٢٠٢٢/٢٠٢٣ م.

البحت العلمي

مقدم لاستيفاء بعض الشروط اللازمة للحصول على الدرجة الجامعة الأولى بشعبة  
تعليم اللغة العربية واللغوية بكلية التربية والعلوم التدريسية بالجامعة كياي الحاج  
أحمد صديق الإسلامية الحكومية جمبر



UNIVERSITAS ISLAM NEGERI  
KIAI HAJI ستى منورة ACHMAD SIDDIQ  
JEMBER  
رقم جامعي: ت٢٠١٨٢٠٧٨

شعبة تعليم اللغة العربية  
قسم التربية الإسلامية واللغوية  
كلية التربية والعلوم التدريسية  
بجامعة كياهي الحاج أحمد صديق الإسلامية الحكومية جمبر  
سبتمبر ٢٠٢٢ م.

رسالة الموافقة من المشرفة

فعالية تعليم قواعد الخط والإملاء لترقية مهارة الكتابة

للطالبات فصل التاسع بمدرسة الإصلاح المتوسطة الإسلامية جنجاواه

للسنة الدراسية ٢٠٢٢/٢٠٢٣ م.

البحث العلمي



مقدم لاستيفاء بعض الشروط اللازمة النهائية للحصول على الدرجة الجامعية الأولى  
شعبة تعليم اللغة العربية قسم التربية والإسلامية واللغوية كلية التربية والعلوم التدريسية  
بجامعة كيائي أحمد صديق الإسلامية الحكومية جيمر

إعداد الطالبة:

ستي منورة

UNIVERSITAS ISLAM NEGERI  
رقم جامعي: ٢٠١٨٢٠٧٨  
KIAI HAJI ACHMAD SIDDIQ  
J E M B E R

تمت الموافقة على هذا البحث العلمي من طرف المشرفة:

أيني مزيدة بخاري للماجستير

رقم التوظيف: ٢٠١٦٠٣٨٧

## رسالة القرار المناقشين

فعالية تعليم الإملاء لترقية مهارة الكتابة للطالبات صف التاسع بمدرسة الإصلاح المتوسطة  
الإسلامية ججاواه جمبر للسنة الدراسية ٢٠٢٢/٢٠٢٣ م.

## البحث العلمي

قد تمت المناقشة على هذا البحث العلمي أمام لجنة المناقشة  
وقررت اللجنة بناجح الباحثة وقبول بحثها العلمي بعد إجراء التعديلات المطلوبة،  
وتستحق صاحبه الدرجة الأكاديمية "S.Pd"

اليوم : الإثنين

التاريخ : ١ نوفمبر ٢٠٢٢ م.

أعضاء لجنة المناقشة

السكوتر  


محمد نظام همامي ابيكاندرا الماجستير

الرئيس



زي برهان الصالح الماجستير

رقم التوظيف: ١٩٨٠٠٨١٦٢٠٠٩٠٨١٠١٢ رقم التوظيف: ١٩٧٩١٢٢٨٢٩١٤١١١٠٠٢

UNIVERSITAS ISLAM NEGERI

KIAI HAJI ACHMAD SIDDIQ

JEMBER

١. الدكتور الحاج شمس الأنام الماجستير

٢. أفي مزيدة بخاري الماجستير

تصدق عليها عميدة كلية التربية والعلوم التدريسية





الأستاذة الدكتورة الحاجة مربية الملائكة

رقم التوظيف: ١٩٩٩٠٣٢٠٠١

## اقرار الطالبة

أنا الموقعة :

الإسم الكامل : ستي منورة

رقم الجامعي : ت ٢٠١٨٢٠٧٨/١-S

العنوان : أنغساناه-مبول ساري-مبول ساري-جمبر-جاوا الشرقية

أقر بأن هذا البحث العلمي الذي قدمته لاستفتاء بعض الشرط اللازمة للحصول على الدرجة الجامعية الأولى (S1) بقسم تعليم اللغة العربية بكلية التربية والعلوم التدريسية بالجامعة كياهي الحاج أحمد صديق الإسلامية الحكومية جمبر، تحت العنوان:

"فعالية طريقة الخريطة الذهنية في تعليم الإملاء بمدرسة الإصلاح المتوسطة الإسلامية للسنة ٢٠٢١-٢٠٢٢ م."

كتبته بنفسي وما صورته من ابداع غيري أو التأليف الآخر.

وإذا ادعى أحد استقبالا أنه من تأليفه وتبين أنه فعلا ليس من بحثي فأنا اتحمل المسؤولية على ذلك وليست المسؤولية على المشرفة أو على قسم تعليم اللغة العربية بكلية التربية والعلوم التدريسية بالجامعة كياهي الحاج أحمد صديق الإسلامية الحكومية جمبر. وحررت هذا الإقرار بناء على رغبتي الخاصة ولا يجبرني أحد عليه.

جمبر، ٢٩ أكتوبر ٢٠٢٢ م.

الطالبة



ستي منورة

رقم الجامعي ت ٢٠١٨٢٠٧٨

## الشعار

اقْرَأْ وَرَبُّكَ الْأَكْرَمُ

الَّذِي عَلَّمَ بِالْقَلَمِ<sup>١</sup>



UNIVERSITAS ISLAM NEGERI  
KIAI HAJI ACHMAD SIDDIQ  
J E M B E R

---

<sup>١</sup> مصحف القرآن عائشة كمنتريان آكام ريفوبليك اندونيسيا، بندوغ: س.ف جبل روضة الطحنة، سورة العلق ص. ٠٤

## الإهداء

أهدي هذا البحث العلمي إلى :

١. أبي المحبوب سنطانو و أمي المحبوبة مشفرة عسى الله ان يرحمهما في الدنيا والأخرة الذان قد ربياني منذ الصغار حتى الآن ويعطيهما طول الحياة البركة.
٢. أخي الكبير أحمد منشور عسى الله أن يرحمهما في الدنيا والأخرة.
٣. أختي الكبيرة ستي نور حسنة عسى الله أن يرحمهما في الدنيا والأخرة.
٤. خالتي المحبوبة خليفة السعادة عسى الله أن يرحمهما في الدنيا والأخرة.
٥. المحترم مدير المعهد الإصلاح الإسلامي كيائي أحمد معين سراج حفظه الله دائما.
٦. مدرّسة مادة الإملاء أستاذة حليلة المنورة في الفصل التاسع بمعهد الإصلاح الإسلامي حفظها الله دائما.
٧. صادقتي المحبوبة لقي دياه نور عيني جزاها الله أحسن الجزاء على كل حسنها.

UNIVERSITAS ISLAM NEGERI  
KIAI HAJI ACHMAD SIDDIQ  
J E M B E R

## كلمة الشكر

بسم الله الرحمن الرحيم

الحمد لله رب العالمين، الصلاة والسلام على أشرف الأنبياء والمرسلين سيدنا محمد صلى الله عليه وسلم، وعلى آله وصحبه. أما بعد.

قد تمت كتابة هذا البحث العلمي للحصول على درجة الجامعة الأولى في قسم تعليم اللغة العربية بكلية تربية وعلوم التدريسية بجامعة الإسلامية الحكومية كياهي الحاج أحمد صديق جمبر، ولذا فمن الجدير على الباحثة أن تقدم كلمة الشكر العميق على م أسهم في كتابة هذا البحث العلمي، وهم:

١. المحترم، الأستاذ الدكتور الحاج بابون سوهارتو الماجستير، بصفته رئيس الجامعة الإسلامية الحكومية كياهي الحاج أحمد صديق جمبر.
٢. المحترمة، الأستاذة الدكتورة الحاجة مقنعة الماجستير، بصفتها عميدة كلية تربية وعلوم التدريسية التي قد دبرت كلية تربية وعلوم التدريسية.
٣. المحترم الدكتور رغعا حميدي الماجستير، بصفته رئيس التربية الإسلامية واللغوية الذي قد بذل جهده في رئاسة هذا القسم المحبوب.
٤. المحترم زي برهان الصالح الماجستير بصفته رئيس قسم تعليم اللغة العربية الذي قد بذل جهده في رئاسة هذا القسم المحبوب.
٥. المحترمة، أيفى مزيدة بخاري الماجستير بصفتها المشرفة للباحثة التي قد أرشدت في كتابة هذا البحث العلمي.

شعرت الباحثة أن كتابة هذا البحث لم تكن كاملة، فلذلك رجحت الإقتراحات والإنتقادات والإرشادات لتكميل هذا البحث العلمي. فطلبت الباحثة الله الكريم أن تكون أعمالها مقبولة ونافعة ومفيدة لها وللأمة وبارك الله فينا جميعا، آمين يا رب العالمين.

جمبر، ٢٠ سبتمبر ٢٠٢٢ م.

ستي منورة



## ملخص البحث

سنى منورة، ٢٠٢٢م، فعالية تعليم قواعد الخط والإملاء بمدرسة الإصلاح المتوسطة جنجاواو للسنة ٢٠٢١-٢٠٢٢م. البحث العلمي، قسم التعليم اللغة العربية، كلية التربية والعلوم التدريسية بالجامعة كياهي الحاج أحمد صديق الإسلامية الحكومية بجمبر، تحت اشراف أبيفي مزيدة بخاري الماجستير. كلمات الرئيسية : تعليم الإملاء، مهارة الكتابة

نظرا، أن كثيرا من الطلبة هم يغفلون عن كيفية كتابة العربية الصحيحة، مثل وضع الهمزة في أول الكلمة مثل في كتابة همزة الوصل وهمزة القطع، ، وهمزة في آخر الكلمة بشكل صحيح. وذلك بسبب قلة تعلم مادة الإملاء وكيفية كتابة اللغة العربية في المدرسة، ولذلك لم يعرف الطلاب كيفية كتابة اللغة العربية بشكل صحيح، وخاصة في تعليم الإملاء.

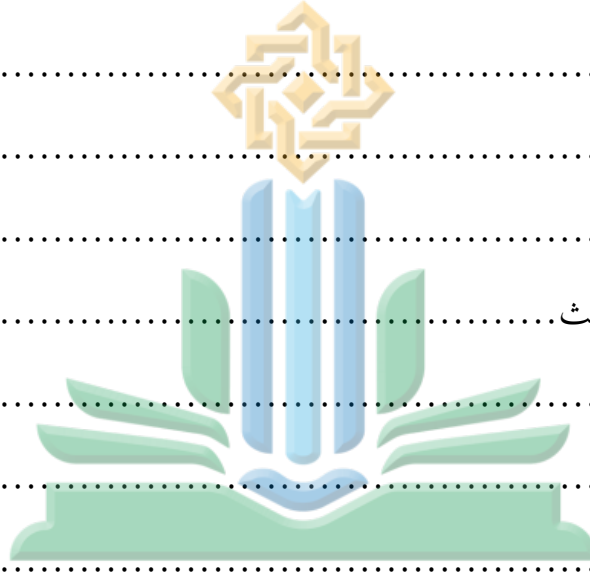
ومشكلة البحث كما يلي : (١). ما مدى فعالية تعليم قواعد الخط والإملاء بمدرسة الإصلاح المتوسطة الإسلامية جنجاواو جمبر للسنة ٢٠٢١-٢٠٢٢م. وأما هدف البحث كما يلي : (١). لمعرفة ما مدى فعالية تعليم قواعد الخط والإملاء بمدرسة الإصلاح المتوسطة الإسلامية جنجاواو جمبر للسنة ٢٠٢١-٢٠٢٢م.

استخدمت الباحثة مدخل البث الكمي، ونوع التجريبية، وطريقة جمع البيانات هي طريقة الملاحظة والمقابلة الشخصية والإختبار والوثائقية. وطريقة تحليل البيانات بالرمز الإختبار "ت" بالحساب برمجيات برنامج الإحصاء للعلوم الإجتماعية IBM. ٢٥ لتعريف الترقية بين المجموعة الضابطة والتجريبية.

وأما النتائج في هذا البحث (١). عملية طريقة خريطة الذهنية في تعليم الإملاء كما يلي : خطوة الأولى، تقسيم الطالبات إلى أربعة مجموعات ومنها ستة أشخاص في كل مجموعة، خطوة الثانية، أمر الطالبات لتجتمع بكل المجموعات خطوة الثالثة، إعطاء المعلمة إلى الطلاب أدوات لعمل الخريطة الذهنية مثل الورق والقلم الملون خطوة الرابعة، تشرح الباحثة كيفية لصنع خريطة الذهنية. خطوة الخامسة، ملاحظة الطالبات بالباحثة في صنع الخريطة الذهنية. (٢). النتائج والمعادل من الإختبار القبلي للمجموعة الضابطة (٦٢،٩٦) النتائج والمعادل من الإختبار البعدي للمجموعة الضابطة (٦٧،٩٦). النتائج والمعادل من الإختبار القبلي للمجموعة التجريبية (٦٩٤،٠٨) النتائج من الإختبار البعدي للمجموعة التجريبية (٨٦،٣١) والمعادل من اختبار القبلي للمجموعة التجريبية قبل أن تستخدم طريقة خريطة الذهنية (٦٩،٠٨) والمعادل من امتبار البعدي للمجموعة التجريبية بعد أن تستخدم طريقة خريطة الذهنية (٨٦،٣١) ننظر من رائر الإحصاء المعادل المجموعة الضابطة (٦٧،٩٦) والتجريبية (٨٦،٣١). ثم من النتيجة إختبار المستقل (٠.٠٠٥) أصغر من (٠.٠٠٠) Dig.(tailed-٢)، لذلك أن الخلاصة هي  $H_0$  ضد المقبول و  $H_a$  مقبول. فيوجد فرق الأهمية بين الإختبار البعدي للمجموعة الضابطة والتجريبية. ومن جدول حصل هذا البحث قيمة  $t$  الحسابي = ٥،١٨٢ - وأما قيمة  $t$  الجدوالي = وأما قيمة "ت" الجدوالي = ١،٩٢٧ منه نعرف ان "ت" الحسابي = ٥،١٨٢ - أكبر من "ت" الجدوالي = ١،٩٢٧. إذا،  $H_0$  مردود. أي هناك فرق بين قبل استخدام طريقة الخريطة الذهنية وبعد استخدامها. ومعايير قياس الفعالية يعني (فعالا)، فاستخدام طريقة خريطة الذهنية فعالا.

## الفهرس

|    |                           |
|----|---------------------------|
| أ  | الموضوع                   |
| ب  | صفحة الموضوع              |
| ب  | رسالة الموافقة من المشرفة |
| ج  | رسالة القرار من المناقشين |
| د  | إقرار الطالبة             |
| هـ | الشعار                    |
| و  | الإهداء                   |
| ز  | كلمة الشكر                |
| ح  | مستخلص البحث              |
| ط  | الفهرس                    |
| ط  | قائمة الجدول              |
| ط  | قائمة الصور               |
| ١  | الباب الأول : المقدمة     |
| ١  | أ. خلفية البحث            |
| ٥  | ب. مشكلات البحث           |
| ٦  | ج. أهداف البحث            |
| ٦  | د. فوائد البحث            |
| ٧  | هـ. إطار البث             |
| ٨  | و. التعريف الإجراء        |



|    |       |                                      |
|----|-------|--------------------------------------|
| ٩  | ..... | ز. فروض البحث                        |
| ٩  | ..... | ح. هيكل البحث                        |
| ١٠ | ..... | الباب الثاني : الدراسة المكتبية      |
| ١٠ | ..... | أ. الدراسة السابقة                   |
| ١٣ | ..... | ب. الدراسة النظرية                   |
| ٢٢ | ..... | الباب الثالث : مناهج البحث           |
| ٢٢ | ..... | أ. المدخل البحث                      |
| ٢٣ | ..... | ب. المجتمع والعينة                   |
| ٢٣ | ..... | ج. طريقة جمع البيانات                |
| ٢٥ | ..... | د. تحليل البيانات                    |
| ٢٧ | ..... | الباب الرابع : عرض البيانات وتحليلها |
| ٢٧ | ..... | أ. وصف موقع البحث                    |
| ٣٢ | ..... | ب. عرض البيانات                      |
| ٤٣ | ..... | ج. تحليل البيانات                    |
| ٥٧ | ..... | الباب الخامس : الخاتمة               |
| ٥٧ | ..... | أ. الخلاصة                           |
| ٥٨ | ..... | ب. الإقتراحات                        |
| ٦٠ | ..... | المصادر والمراجع                     |
| ٦٣ | ..... | البناء الرئيسي للبحث                 |

| الصفحة | الموضوعات                              | الرقم  |
|--------|--|--------|
| ٣      | ٢                                      | ١      |
| ٨      | مؤشرات البحث                           | ١ . ١  |
| ١٢     | الدراسة السابقة                        | ١ . ٢  |
| ٢٥     | الإرشادات النتيجة لكمل التعل           | ١ . ٣  |
| ٢٦     | نتيجة t                                | ٢ . ٣  |
| ٢٩     | هيكل المنظمة بالمدرسة                  | ١ . ٤  |
| ٣٠     | أسماء المدرسين                         | ٢ . ٤  |
| ٣١     | بيانات التلاميذ                        | ٣ . ٤  |
| ٣٥     | الإرشادات النتيجة لكمل التعلم          | ٤ . ٤  |
| ٣٦     | نتائج اختبار القبلي للمجموعة الضابطة   | ٥ . ٤  |
| ٣٧     | درجة معايرة                            | ٦ . ٤  |
| ٣٨     | نتائج اختبار البعدي للمجموعة الضابطة   | ٧ . ٤  |
| ٣٩     | درجة معايرة                            | ٨ . ٤  |
| ٤٠     | نتائج اختبار القبلي للمجموعة التجريبية | ٩ . ٤  |
| ٤١     | درجة معايرة                            | ١٠ . ٤ |
| ٤٢     | نتائج اختبار البعدي للمجموعة التجريبية | ١١ . ٤ |
| ٤٣     | درجة معايرة                            | ١٢ . ٤ |
| ٤٤     | نتائج اختبار القبلي للمجموعة الضابطة   | ١٣ . ٤ |
| ٤٥     | نتائج اختبار البعدي للمجموعة الضابطة   | ١٤ . ٤ |
| ٤٦     | نتيجة الحساب للمجموعة الضابطة          | ١٥ . ٤ |
| ٤٧     | اختبار paired sample statistic         | ١٦ . ٤ |

|    |  |       |
|----|--|-------|
| ٤٨ | اختبار paired sample correlation       | ١٧ .٤ |
| ٤٩ | اختبار paired sample test              | ١٨ .٤ |
| ٤٩ | نتائج اختبار القبلي للمجموعة التجريبية | ١٩ .٤ |
| ٥١ | نتائج اختبار البعدي للمجموعة التجريبية | ٢٠ .٤ |
| ٥١ | نتيجة الحساب للمجموعة التجريبية        | ٢١ .٤ |
| ٥٢ | اختبار paired sample statistic         | ٢٢ .٤ |
| ٥٢ | اختبار paired sample correlation       | ٢٣ .٤ |
| ٥٣ | اختبار paired sample test              | ٢٤ .٤ |
| ٥٤ | اختبار الطبيعة                         | ٢٥ .٤ |
| ٥٥ | اختبار التناجس                         | ٢٦ .٤ |
| ٥٦ | رائز الإحصاء                           | ٢٧ .٤ |
| ٥٥ | اختبار المستقل                         | ٢٨ .٤ |

  
 UNIVERSITAS ISLAM NEGERI  
 KIAI HAJI ACHMAD SIDDIQ  
 J E M B E R

## الباب الأول

### المقدمة

#### أ. خلفية البحث

إن الكتابة هي إحدى المهارات من مهارات اللغة العربية الأربع و هي مهارة لغوية متكاملة.<sup>٢</sup> ومهارة الكتابة هي أعلى من المهارات اللغوية الأربع. الكتابة هي وسيلة أو آلات للتصال بين الأشخاص و غيرهم ممن لا يقتصرون على الزمان والمكان.<sup>٣</sup> و تنقسم مهارة الكتابة على ثلاثة أنواع وهي الإملاء و الخط و الإنشاء.<sup>٤</sup> الإملاء هو طريقة كتابة نص العربية الصحيحة، والخط هو تحسين الكتابة، و الإنشاء هو كتابة الفكرة.<sup>٥</sup> في عملية تعلم الكتابة، ممكن أن تكون عملية التعلم على المراحل، أي أنها تبدأ بتعلم الإملاء.<sup>٦</sup>

الإملاء هو تحويل الأصوات المسموعة المفهومة إلى رموز المكتوبة أو الحروف على أن توضع هذه الحروف في مواقعها الصحيحة من الكلمة وذلك لاستقامة اللفظ وظهور المعنى المراد.<sup>٧</sup> الإملاء فرع هام من فروع اللغة العربية، وهو من أسس الهامة في التعبير الكتابي، ووسيلة الإتصال التي يعبرها الفرد عن أفكاره. وتعليم الإملاء هو خطوات منظمة يقوم بها الطلاب

<sup>2</sup> Syaiful Mustofa, *Strategi Pembelajaran Bahasa Arab Inovatif*, (UIN-MALIKI PRESS 2017), Hlm 181

<sup>3</sup> M. Abdul hamid, dkk, *Pembelajaran Bahasa Arab (pendekatan, metode, strategi, materi, dan media)*, (Malang: UIN-MALANG Press, 2008), hlm. 49

<sup>4</sup> Acep Hermawan, *Metodologi Pembelajaran Bahasa Arab*, 2013. Hlm. 151

<sup>5</sup> Ibid, hlm. 163

<sup>6</sup> M. Abdul hamid, dkk, *Pembelajaran Bahasa Arab (pendekatan, metode, strategi, materi, dan media)*, (Malang: UIN-MALANG Press, 2008), hlm. 50

<sup>٧</sup> رضوان، الإملاء نظريته و تطبيقه، (مالانج: مطبعة جامعة مولانا مالك إبراهيم الإسلامية الحكومية، ٢٠١١)، ص ١ .

تمكنه من فهم و استيعاب المهارة الكتابية المعينة، تتكون لديه من خلالها القدرة على كتابة الكلمات الصحيحة.<sup>٨</sup>

في كتابة اللغة العربية، كثير من الطلاب هم يغفلون عن كيفية كتابة العربية الصحيحة، مثل وضع الهمزة في أول الكلمة مثل في كتابة همزة الوصل وهمزة القطع، وهمزة في وسط الكلمة، وهمزة في آخر الكلمة بشكل صحيح. وذلك بسبب قلة تعلم مادة الإملاء وكيفية كتابة اللغة العربية في المدرسة، ولذلك لم يعرف الطلاب كيفية كتابة اللغة العربية بشكل صحيح، وخاصة في تعليم الإملاء.<sup>٩</sup>

من مشكلات السابقة أن تعليم الإملاء يحتاج إلى الطريقة التعليم المعينة. واحدى الطريقة المعينة هي طريقة خريطة الذهنية في اعطاء مادة الإملاء على الطلاب الخريطة الذهنية المستخدمة لتحتوى على ملخص للمواد من مادة الإملاء التي تم تدريسها للمعلم. حتى يفهم الطلاب المواد الجديدة بسهولة.

الخريطة الذهنية هي عملية تعيين العقل لربط المفاهيم المشكلة المعينة من فروع الخلايا العصبية لتشكيل ارتباط بين المفاهيم ويتم صب النتائج مباشرة على ورقة المتحركة يجيبها المؤلف ويسهل فهمها.<sup>١٠</sup> الخريطة الذهنية هي طريقة إجراء المحفوظات التي ممكنة استخدامها في حال

<sup>٨</sup>مراجع السابق، ص. ٧

<sup>٩</sup>رضوان، الإملاء نظريته و تطبيقه (مالانج: مطبعة جامعة مولانا مالك إبراهيم الإسلامية الحكومية، ٢٠١١) ص. ١٨

<sup>١٠</sup> Toni Buzan, *Mind Map untuk meningkatkan kreativitas*, Jakarta: Gramedia Pustaka, 2004) hlm.

الخاص كإجراء التخطيط وانتهاء المسألة وصنع التخليص وصنع التكوين وتحصيل الأفكار وغير ذلك.

كانت طريقة خريطة الذهنية شيئا مختلفا. وهي فكرة رائعة ورثها أريسطوتيليس وولدها طوني بوسان في هذا القرن. اعترف طوني بوسان بطريقة خريطة الذهنية في السنة ١٩٧٠.

طريقة خريطة الذهنية معروفة بخريطة الفكرة وهي آلة التفكير التنظيمية الرائعة. وهي أسهل الطريقة لوضع الأخبار الى المخ ولأخذ الأخبار عند الإحتياج. طريقة خريطة الذهنية تكون مثالا جيدا على استخدام التقنية في تفهيم المفاهيم و في تذكير الأخبار بشرط التعلم.<sup>١١</sup> طريقة خريطة الذهنية مهمة لدراسة المواد الصعبة. لأن هذه الطريقة تسهل الشخص على تفهيم ما رأيته الصورة للفكرة. ويمكنه تحسين الدماغ الأيمن والدماغ الأيسر، لأن الخريطة الذهنية تعمل بالصور و الألوان و الكلمات البسيطة.<sup>١٢</sup>

وكانت خطوات طريقة خريطة الذهنية كما يلي : (١) استعداد القرباس الفارغ (٢) استخدام الرسم لفكرة الأولى (٣) استخدام الألوان المتنوعة (٤) اتصال مادة الفرع الرئيسية بالعنوان الرئيسي (٥) صنع الخط المنحني للتصال بين الفروع أو بين الكلمات الرئيسية مع خطوط الربط المنحنية.<sup>١٣</sup>

<sup>11</sup> E. bachman, *Metode Belajar Berpikir Kritis Dan Inovatif* (Jakarta: prestasi, 2005) hlm..20

<sup>12</sup> Toni Buzan, *Buku Pintar Mind Map*, Jakarta: Gramedia Pustaka, 2005) hlm. ٦

<sup>13</sup> Ibid, hlm. 15



طريقة خريطة الذهنية محتاجة جدا لدراسة الإملاء في مدرسة الإصلاح المتوسطة الإسلامية جنجاواه جمبر، لأن هذه الطريقة لم يتم استخدامها من قبل في هذه المدرسة، ولكن أيضا لاختبار مدى فعالية تعليم الإملاء بطريقة خريطة الذهنية في مدرسة الإصلاح المتوسطة الإسلامية جنجاواه جمبر.

في مدرسة الإصلاح المتوسطة الإسلامية جنجاواه وجب على جميع الطلاب أن يتعلم اللغة العربية. وهو يبدأ بتعلم علم النحو و علم الصرف و المطالعة وغير ذلك. وكانت مادة الأخرى التي وجب على الطلاب تعلمها وهي مادة الإملاء، وهي تكون للطلاب تأثيرا كبيرا لتصحيح مهارة كتابة الطلاب. ولكن فإن تعليم الإملاء في هذه المدرسة كان تطبيقه إملاء الاستماع فقط، وهو المعلم يلفظ الجملة في اللغة العربية ثم يكتب التلاميذ ما الذي قد سمعوا. ولذلك جعل هذا السبب يتأثر في عملية التعليم. كثير من الصعوبات في فهم المواد الجديدة، لذلك سيشعر الطلاب بالإرتباك ولن يفهموا ما إذا تم إعطاؤهم المواد التي لم يحصلوا عليها سابقا. لذلك يجب أن تكون هناك إصلاحات من أجل تغيير عملية ونتائج التعليم، احدهم باستخدام الخريطة الذهنية.

بناء على ملاحظة الأولى والمقابلة مع مدرسة الإملاء صف التاسع الإصلاح المتوسطة جنجاواه جمبر وجد أنه لا يزال هناك العديد من العقبات في تعلم الإملاء مثل الأخطاء في كتابة الجمل العربية حيث كان العامل الرئيسي هو أن الطلاب لم يجدوا ولم يعرفوا مادات الإملاء وكيفية كتابة الجمل العربية الصحيحة. في هذه المدرسة يعتبر درس الإملاء درسا سهلا ولكن عند إجراء الاختبار يحصل العديد من الطلاب على درجات منخفضة أو على درجات

أقل من المتوسطة. بناء على المعوقات التي يواجهها الطلاب ستركز الباحثة على جوانب مهارات الكتابة من خلال إعطاء درس الإملاء أو كيفية كتابة الجمل العربية بشكل صحيح وقد اختارت الباحثة في هذا البحث طلاب الصف التاسع البنات أ و البنات ب كمداير البحث.<sup>١٤</sup>

وتريد الباحثة معرفة كيفية حصول من تطبيق استراتيجية الخريطة الذهنية في المدرسة الإصلاح المتوسطة الإسلامية جنجاواه جمبر في تعليم مادة الإملاء. حتى تبحث الباحثة بإجراء البحث بموضوع "فعالية تعليم قواعد الخط والإملاء لترقية مهارة الكتابة للطالبات فصل التاسع بمدرسة الإصلاح المتوسطة الإسلامية للسنة الدراسية ٢٠٢٢/٢٠٢٣ م."

ب. مشكلات البحث

المشكلة الرئيسية

(١) هل أثر تعليم قواعد الخط والإملاء لترقية مهارة الكتابة للطالبات صف التاسع بمدرسة

الإصلاح المتوسطة الإسلامية جنجاواه جمبر للسنة الدراسية ٢٠٢٢/٢٠٢٣ م؟

KIAI HAJI ACHMAD SIDDIQ

J E M B E R المشكلة الفرعية

(١) ما مدى فعالية تعليم قواعد الخط والإملاء لباب الهمزة في أول الكلمة لترقية مهارة الكتابة

للطالبات صف التاسع بمدرسة الإصلاح المتوسطة الإسلامية جنجاواه جمبر للسنة الدراسية

٢٠٢٢/٢٠٢٣ م؟

<sup>١٤</sup>مقابلة الشخصية، حليلة المنور، ٢٨ مارس ٢٠٢٢ م

## ج. أهداف البحث

(١) لمعرفة أثر تعليم قواعد الخط والإملاء لترقية مهارة الكتابة للطالبات صف التاسع بمدرسة الإصلاح المتوسطة الإسلامية جنجاواه جمبر للسنة الدراسية ٢٠٢٢/٢٠٢٣ م.

(٢) لمعرفة ما مدى فعالية تعليم قواعد الخط والإملاء لباب الهمزة في أول الكلمة لترقية مهارة

الكتابة للطالبات صف التاسع بمدرسة الإصلاح المتوسطة الإسلامية جنجاواه جمبر للسنة

الدراسية ٢٠٢٢/٢٠٢٣ م.

## د. فوائد البحث

## ١. فوائد النظرية

(١) يرجى أن يثري تطوير اللغة العربية و يعطي مساهمة النظرية لترقية تعليم اللغة العربية

خاصة لمهارة الكتابة العربية.

(٢) أن يكون مراجعا للباحثين في تعليم الإملاء بطريقة خريطة الذهنية

٢. فوائد التطبيقية  
UNIVERSITAS ISLAM NEGERI  
KIAI HAJI ACHMAD SIDDIQ  
J E M B E R  
(١) الفوائد للباحثة

لمعرفة هل يقدر تعليم الإملاء بطريقة خريطة الذهنية لترقية مهارة كتابة العربية لطلاب

صف الثامن بمدرسة الإصلاح المتوسطة الإسلامية جنجاواه جمبر

## (٢) الفوائد للمدرسين

أن يكون هذا البحث معرفة جديدة لتسهيل فهم الإملاء بطريقة خريطة الذهنية

ولترقية مهارة كتابة العربية.

### ٣. الفوائد للطلاب

يرجى أن يكون هذا البحث قادرا لنموّ حماسة الطلاب و تحقيقهم في مهارة كتابة العربية.

#### هـ. إطار البحث

##### ١. متغيرات البحث

متغيرات البحث هي كل شئ بأى شكل يحدده الباحث ليتم دراسته حتي يتم الحصول على معلومات عنه، ثم يتم استخلاص الإستنتاجات.<sup>١٥</sup> و أما المتغيرات في هذا البحث كما يلي:

(١) المتغيرة المستقلة هي متغيرة التي تؤثر على متغيرة الأخرى و تسمى بمتغيرة "X" وأما

المتغيرة "X" فهي طريقة خريطة الذهنية

(٢) المتغيرة التابعة هي متغيرة التي تؤثر و ترمز على متغيرة التابعة هذا البحث و تسمى

بمتغيرة "Y" وأما المتغيرة "Y" فهي تعليم الإملاء.

UNIVERSITAS ISLAM NEGERI  
KIAI HAJI ACHMAD SIDDIQ  
J E M B E R

<sup>15</sup> Tim Penyusun, *Pedoman Penelitian Karya Ilmiah (Jember: STAIN Jember Pers, 2020), Hlm 45*

## ٢. مؤشرات البحث

## الجدول ١.١

| متغيرات البحث         | مؤشرات البحث   |
|-----------------------|--|
| ٢                     | ١  |
| طريقة الخريطة الذهنية | تعريف طريقة الخريطة الذهنية<br>أهمية طريقة الخريطة الذهنية<br>خطوات طريقة الخريطة الذهنية<br>المزايا طريقة الخريطة الذهنية |
| تعليم الإملاء         | تعريف الإملاء<br>أهداف الإملاء<br>أهمية الإملاء<br>أنواع الإملاء<br>خطوات تعليم الإملاء                                    |

## و. التعريف الإجرائي

لتسهيل الفهم و توضيح المراد تحتاج الباحثة الى تعريف الإجراء عن كل كلمة تعريفا تاما كي لا يقع خلاف الفهم و خطأ التفسير لموضوع هذا البحث وهي كما يلي:

١. تعليم الإملاء هو تعليم كيفية كتابة النص العربية الصحيحة، وهو فرع من فروع اللغة

العربية التي تدرس الإجراءات و كيفية كتابة نص العربية. سوى مادة الواجبة لدرس

الإسلامية يحتاج به الطلاب لمن يجب و يريد تعلم كتابة العربية.

طريقة الخريطة الذهنية هي طريقة السهل لوضع المعلومات الجديدة على المخ ويساعد

الطلاب لتذكير المواد سهلا ميسرا.

٢. مهارة الكتابة هي وسيلة أو آلات للتصال بين الأشخاص و غيرهم ممن لا يقتصرون

على الزمان والمكان.

### ز. فروض البحث

الفرضية في هذا البحث هي :

تعليم الإملاء في مدرسة الإصلاح المتوسطة الإسلامية جنجاواه باستخدام طريقة الخريطة  
الذهنية فعال.

### ح. هيكل البحث

قسمت الباحثة هيكل البحث على خمسة أبواب وهي:

الباب الأول : خلفية البحث، أسئلة البحث، أهداف البحث، فوائد البحث، إطار البحث،  
تعريف الإجرائي، فروض البحث.

الباب الثاني : الدراسة السابقة، الدراسة النظرية

الباب الثالث : المدخل و نوع البحث، المجتمع و العينة، طريقة جمع البيانات، تحليل البيانات

الباب الرابع : وصف موقع البحث، عرض البيانات والتحليل واختبار الفرضية.

الباب الخامس : الخلاصة والإقتراحات

## الباب الثاني

### أ. الدراسة السابقة

(١) الإسم : إينوك راحياي و أنينديا دياه هارتاتي  
السنة : ٢٠١٦/٢٠١٧ م  
الموضوع :فعالية استخدام نموذج تعليم الخريطة الذهنية على مهارة

الكتابة للطلاب في مادة الإنشاء

إن هدف هذا البحث هو لمعرفة درجة مهارة كتابة الطلاب في مادة الإنشاء للطلاب صف التاسع ب. استخدم منهج هذا البحث الكمي بتصميم المجموعة الواحدة. وجمع البيانات لهذا البحث هو كل الطلاب في المدرسة الثانوية بمعهد عزتنا الإسلامية للبنات فالمبانج. فاختارت الباحثة عينة البحث في الفصل التاسع ب وعدده ١٤ طالبة وطريقة جمع البيانات هي طريقة الاختبار قبليا وبعديا. ونتائج هذا البحث تبين أن هذه الطريقة جذابة وممتعة وعلى المعلم الآخر ليطبق هذه الطريقة في تعليم الإنشاء حتى يكون هذا التعليم فعالا.

(٢) الإسم : إبن معسوم  
السنة : ٢٠٢١ :  
الموضوع :فعالية نموذج التعلم التعاوني بنوع خريطة الذهنية في تعليم مهارة الكتابة للطلاب صف العاشر بمدرسة العالية الحكومية ٣

تاكلمر.

إن هدف هذا البحث هو لتعريف فعالية نموذج التعلم التعاوني بنوع خريطة الذهنية في تعليم مهارة الكتابة للطلاب صف العاشر بمدرسة العالية الحكومية ٣ تاكلا. استخدم هذا البحث الكمي بتصميم شبه التجريبي. جمع البيانات كل التلاميذ صف العاشر بمدرسة العالية الحكومية ٣ تاكلا بالعدد ١٢٩ وكان عدد العينة هو ٥٨ تلميذا بتقسيم ٢٩ تلميذا فصل العاشر (IPA6) كفصل الضابطة و ٢٩ تلميذا فصل العاشر (IPA IBU) كفصل التجريبية. ونتائج هذا البحث هي أن  $H_0$  مرفوض وأن  $H_1$  مقبول أو بعبارة أخرى، نموذج التعلم التعاوني من نوع رسم الخريطة الذهنية فعال في مهارة الكتابة.



UNIVERSITAS ISLAM NEGERI  
KIAI HAJI ACHMAD SIDDIQ  
JEMBER  
معهد مفتاح العلوم بروبولنجو.

إن هدف هذا البحث هو لمعرفة تم إجراء تجربة استراتيجية الخريطة الذهنية في تعليم قواعد الإملاء بمعهد مفتاح العلوم بروبولنجو. استخدمت الباحثة مدخل الكمي بمنهج شبه التجريبي، واستخدمت الباحثة الفصل الضابط من الطلاب في الفصل أ والفصل التجريبي من الطلاب في الفصل ب كعينة البحث، وطريقة جمع البيانات المستخدمة في هذا البحث هي الاختبار قبليا وبعديا ولالستتابة. وأما تحليل البيانات هو باستخدام T-test لمعرفة نتائج الاختبار.



## الجدول ١.٢

| رقم | الإسم   | السنة          | العنوان  | المنهج  | النتيجة   | المتساوية   | المختلفة  |
|-----|---|----------------|--|---|---|---|---|
| ١   | ٢   | ٣              | ٤  | ٥   | ٦   | ٧   | ٨   |
| ١   | إينوك<br>راحاياتي<br>و أنينديا<br>دياه<br>هارتاتي | ٢٠١٦-<br>٢٠١٧م | فعالية<br>استخدام<br>نموذج تعليم<br>الخريطة<br>الذهنية على<br>مهارة<br>الكتابة<br>للطالبات في<br>مادة الإنشاء  | المنهج<br>في هذا<br>البحث<br>هو<br>البحث<br>الكمي،<br>ونوعه<br>التجريبي | ونائج<br>هذا<br>البحث<br>هي<br>جذابة<br>وممتعة. | متساوية<br>هذا<br>البحث<br>هي<br>طريقة<br>الخريطة<br>الذهنية، | مختلفة<br>هذا<br>البحث<br>هي مادة<br>الإنشاء،<br>ومكان<br>البحث |
| ٢   | إبن<br>معسوم                                      | ٢٠٢١           | فعالية نموذج<br>التعلم<br>التعاوني بنوع<br>خريطة<br>الذهنية<br>تعليم مهارة<br>الكتابة<br>للطلاب<br>صف العاشر<br>بمدرسة<br>العالية<br>الحكومية ٣<br>تاكلا | المنهج<br>في هذا<br>البحث<br>هو<br>البحث<br>الكمي،<br>ونوعه<br>التجريبي | ونائج<br>هذا<br>البحث<br>هي فعال                | متساوية<br>هذا<br>البحث<br>هي<br>طريقة<br>الخريطة<br>الذهنية  | مختلفة<br>هذا<br>البحث<br>هي<br>مكان<br>البحث                   |

|   |                |      |  |   |                                  |  |   |
|---|----------------|------|--|---|----------------------------------|--|---|
| ٣ | وردة<br>الطبية | ٢٠٢٠ | تطبيق<br>استراتيجية<br>الخريطة<br>الذهنية في<br>تعليم قواعد<br>الإملاء في<br>معهد<br>مفتاح العلوم<br>بروبولنجو | المنهج<br>في هذا<br>البحث<br>هو<br>البحث<br>الكمي،<br>ونوعه<br>التجريبي | ونائج<br>هذا<br>البحث<br>هي فعال | متساوية<br>هذا<br>البحث<br>هي<br>طريقة<br>الخريطة<br>الذهنية | مختلفة<br>هذا<br>البحث<br>هي<br>مكان<br>البحث |
|---|----------------|------|--|---|----------------------------------|--|---|

### ب. الدراسة النظرية

#### المبحث الأول : تعليم الإملاء

#### أ. تعليم الإملاء

مهارة الكتابة هي أعلى من المهارات اللغوية الأربعة. الكتابة هي وسيلة أو آلات

للتصال بين الأشخاص و غيرهم ممن لا يقتصرون على الزمان و المكان. في عملية تعلم الكتابة،  
يمكن أن تكون عملية التعلم على المراحل، أي أنها تبدأ بتعلم الإملاء.<sup>١٦</sup>

الإملاء هو تحويل الأصوات المسموعة المفهومة إلى رموز المكتوبة أو الحروف على أن

توضع هذه الحروف في مواقعها الصحيحة من الكلمة وذلك لاستقامة اللفظ و ظهور المعنى

<sup>16</sup> M. Abdul hamid, dkk, *Pembelajaran Bahasa Arab (pendekatan, metode, strategi, materi, dan media)*, (Malang: UIN-MALANG Press, 2008), hlm.٥٠-٤٩

المрад.<sup>١٧</sup> الإملاء فرع هام من فروع اللغة العربية، وهو من أسس الهامة في التعبير الكتابي، و وسيلة الإتصال التي يعبرها الفرد عن أفكاره. و تعليم الإملاء هو خطوات منظمة يقوم بها الطلاب تمكنه من فهم و استعاب المهارة الكتابية المعينة، تتكون لديه من خلالها القدرة على كتابة الكلمات الصحيحة.<sup>١٨</sup>

وفقا لعر سليمان محمد الإملاء هو لا ينفك من عنصرين، وهما المملن و المملن عليه. بحما جد التعريف أن الإملاء هو قراءة النص على الطلاب كلمة بكلمة أو جملة بجملة و أمر الطلاب لكتابتها.<sup>١٩</sup>

**ب. أهداف تعلم الإملاء**

الهدف من قطعة الإملاء تحقيق ما يهدف إليه المعلم من رفع المستوى الأدائي عند التلاميذ. و أهداف مادة الإملاء الآتي:

١. تدريب التلاميذ على رسم الحروف و الكلمات رسما صحيحا مطابقا لما اتفق عليه أهل

اللغة من أصول فنية تحكم ضبط الكتابة

٢. تذليل الصعوبات الإملائية التي تحتاج إلى مزيد من العناية، كرسم الكلمات المهموزة، أو المختومة بالألف، أو الكلمات التي تتضمن بعض حروفها أصواتا قريبة من أصوات حروف أخرى

<sup>١٧</sup> رضوان، الإملاء نظريته و تطبيقه، (مالانج: مطبعة جامعة مولانا مالك إبراهيم الإسلامية الحكومية، ٢٠١١)، ص ١.

<sup>١٨</sup> مراجع السابق، ص ٧.

<sup>١٩</sup> Ma'rifatul Munjiah, M.HI, *Kaidah Kaidah Imla' Teori Dan Praktik (UIN-MALANG Press, 2018)*, Hlm 21-23

٣. الإسهام الكبير في تزويد التلاميذ بالمعلومات اللازمة لرفع مستوى تحصيلهم العلمي.

٤. تدريب التلاميذ على تحسين الخط، مما يساعدهم على تجويده.

٥. يتكفل درس الإملاء بتربية العين عن طريقة الملاحظة، والمحاكاة من خلال الإملاء

المنقول.

٦. تمييز الأصوات المتقاربة لبعض الحروف، وتربية اليد بالتمرين لعضلاتها على إمساك

القلم.<sup>٢٠</sup>

ج. أهمية الإملاء

كل العلوم مهم وكذلك بعلم الإملاء. الإملاء مهم لدراسة الطلاب، لأنه مادة التي تعلم عن كيفية كتابة نص العربية الصحيحة وتمنع الطلاب من ارتكاب الأخطاء في كتابة نص العربية الصحيحة وتقود تعلمهم إلى معرفة الأفضل في الكتابة، لأن الكتابة هي بديل للمتكلم في تعبير الأفكار السليمة. وما إلى ذلك في اللغة المكتوبة بحيث تحتل مكانة

لا تقل أهمية مع الكلام. أحيانا تكون الأخطاء الكتابة قاتلة عندما تلقي صديق عمر خطابا من أبو موسى الأسيري الذي كان محافظا للبصرة في ذلك الوقت، أرسل ردا نصه.

عما بعد، عليك (أبو موسى) أن تجلد سكرتيرتك لأنه كان خطأ في الكتابة. " لو لم يكن

خطأ الكتابة لسكرتيرته أبو موسى مميئا، لنا أمر صديق عمر أبو موسى بجلد سكرتيرته حتى

يكون أكثر حرصا في كتابة الرسائل المهمة. تتمتع الإملاء بمزايا على غيرها من العلوم، لأنه

<sup>٢٠</sup>رضوان، الإملاء نظريته وتطبيقه (جامعة مولانا مالك إبراهيم الإسلامية الحكومية، مالانج ٢٠١٦م)، ص. ١٣-١٤

مطلوب في جميع التخصصات تقريبا لأن إعداد هذه العلوم يعتمد على الكتابة المكونة من

العديد ومن الحروف.<sup>21</sup>

#### د. أنواع الإملاء

ينقسم الإملاء على أربعة أنواع

##### ١. الإملاء المنقول

الإملاء المنقول هو نسخ نص القراءة أو الكلمة التي كانت في الكتاب أو كتابة

المدرس على السبورة إلى دفتر التلاميذ، وهذا الإملاء مطابق لصف الأولى لأنه

يؤكد إلى الدقة في القراءة والنسخ.

##### ٢. الإملاء المنظور

الإملاء المنظور هو كان التلاميذ ينظرون إلى نص القراءة أو الكلمة التي كانت في

الكتاب أو على السبورة ثم تغليف الكتاب ومسح الكتابة التي كانت على

السبورة. واستمرار يملئ المدرس نص القراءة السابق. وليس الإملاء المنظور تأكيدا

إلى الدقة فقط بل يؤكد التلاميذ إلى حفظ النص وتركيزه مع المدرس. وهذا الإملاء

مطابق لصف الوسطى.

##### ٣. الإملاء الإسماعي

<sup>21</sup> Ma'rifatul Munjiah, M.HI, *Kaidah Kaidah Imla' Teori Dan Praktik (UIN-MALANG Press, 2018)*, Hlm 2٥

الإملاء غير المنظور هو كان التلاميذ يكتبون نص القراءة الذي قرأه المدرس بغير نظر النص القرائة. وهذا الإملاء يطابق الى صف الأعلى الذي كان التلاميذ قد أتقن قواعد الإملاء جيدا.

#### ٤. الإملاء الإختباري

الإملاء الإختباري هو آخر مرحلة من مراحل التدريب الإملائي، وبه يستطيع المعلم أن يقف على مدى الإفادة التي حققها التلاميذ من دروس الإملاء. ويسمي هذا النوع إختباريا لأنه إختبر مدى تحضير الطلاب واستيعابهم القواعد الإملائية. وهذا الإملاء يطابق الى صف الأعلى الذي كان التلاميذ قد أتقن قواعد الإملاء جيدا.<sup>٢٢</sup>



١. يرتب حال وبيئة الطلاب ترتيبا لكي يستعدوا الطلاب بدنيا وعقليا لمقابلة الدرس.  
٢. يعطي التوجيهات بحيث يكتب الطلاب بشكل صحيح وجيد وتمسك على أساسي النظافة ودقة الكتابة.

٣. يعطي التوجيهات حتى يجلس الطلاب هدوءاً ومرتباً عند الكتابة

<sup>٢٢</sup> رضوان، الإملاء نظريته وتطبيقه (جامعة مولانا مالك إبراهيم الإسلامية الحكومية، مالانج ٢٠١٦م)، ص. ٨-١٢

٤. يشجّع الطلاب على استماع تصوير المعلم أو نص القراءة المعلم بالتدقيق

واستمرار بالكتابة. وهذا الجهد معهود كي لا ينقسم تركيز الطلاب بين الإستماع

والكتابة المشغولة.<sup>٢٣</sup>

### المبحث الثاني : طريقة الخريطة الذهنية

#### أ. تعريف طريقة الخريطة الذهنية

الخريطة الذهنية هي عملية تعيين العقل لربط المفاهيم المشكلة المعينة من فروع

الخلايا العصبية لتشكيل ارتباط بين المفاهيم و يتم صب النتائج مباشرة على ورقة المتحركة

يجبها المؤلف و يسهل فهمها. الخريطة الذهنية هي طريقة إجراء المحفوظات التي ممكنة

استخدامها في حال الخاص كإجراء التخطيط و انتهاء المسألة و صنع التخليص و صنع

التكوين و تحصيل الأفكار و غير ذلك.<sup>٢٤</sup>

الخريطة الذهنية هي طريقة فعالة ومبتكرة لتدوين الملاحظات، وستقوم الأحداث

الحرفية "بتخطيط" أفكارنا. تعد الخريطة الذهنية طريقة بديلة لمساعدة المعلمين في تطوير

المواد التعليمية، ويمكن أن تحسن فهم الطلاب وإبداعهم في التعلم.<sup>٢٥</sup>

<sup>23</sup> Ma'rifatul Munjiah, M.HI, *Kaidah Kaidah Imla' Teori Dan Praktik (UIN-MALANG Press, 2018)*, Hlm ٣٠.

<sup>24</sup> Toni Buzan, *Mind Map untuk meningkatkan kreativitas*, Jakarta: Gramedia Pustaka, 2004) hlm. 143

<sup>٢٥</sup> ورده الطيبة، (تطبيق استراتيجية الخريطة الذهنية في تعليم قواعد الإملاء في مهد مفتاح العلوم ببولنحو، (جامعة مولانا مالك إبراهيم الإسلامية الحكومية مالانج ٢٠٢٠) ص. ١٥

ومن تلك المعريفات، أن الخريطة الذهنية هي استراتيجية عملية تعبير الفكرة عن المفاهيم أن يرسم في شكل الجدول. والخريطة الذهنية تحتاج إلى تخطيط وألوان والرموز وكلمات وصور التي تترابط بعض ببعض.

### ب. أهمية طريقة خريطة الذهنية

طريقة الخريطة الذهنية مهمة لدراسة المواد الصعبة. لأن هذه الطريقة تسهل الشخص على تفهيم ما رأيته الصورة للفكرة. و يمكنه تحسين الدماغ الأيمن و الدماغ الأيسر، لأن الخريطة الذهنية تعمل بالصور و الألوان و الكلمات البسيطة. وكانت الخريطة الذهنية تساعدنا في حالات كثيرة مثل كما يلي:

١. تنشيط الدماغ كله
٢. تكوين أكثر إبداعاً
٣. التفكير بشكل أفضل
٤. تعلم بشكل أسرع وأكثر كفاءة
٥. تنظيم وشرح الأفكار
٦. ركز على الموضوع<sup>٢٦</sup>

### ت. خطوات طريقة الخريطة الذهنية

كانت الخطوات التي وجب اتخاذها في وضع الخريطة الذهنية كما يلي:

١. يبدأ بالكتابة من وسط الورقة الفارغة التي وضعت جانبها الطويل أفقياً.

<sup>26</sup> Toni Buzan, *Buku Pintar Mind Map*, Jakarta: Gramedia Pustaka, 2005) hlm. ٦



٢. استخدام الصور أو الصور لفكرة مركزية. لأن الصورة تعني ألف كلمة و تساعد الدماغ البشري على استخدام الخيال. ستكون الصورة المركزية أكثر إثارة للاهتمام، والحفاظ عليها مركزة وتساعد على التركيز.

٣. استخدام اللون. لأن دماغ الإنسان الألوان جذابة مثل الصور.

٤. علاقة الفروع الرئيسية بالصورة المركزية وعلاقات الفروع الثانية و الثالثة بالطبقتين، الأولى

والثانية وما إلى ذلك.

٥. رسم الخط منحنيا، وليس خطا مستقيما.

٦. استخدام الكلمة الأساسية الواحدة من كل سطر.

٧. استخدام الصورة.

٨. يبدأ وضع الخريطة الذهنية دائما في الساعة الواحدة.

٩. ضع حدودا أو غيوما للاحتفال بأهم أجزاء الخريطة الذهنية وكن محور النقاش.<sup>٢٧</sup>

ث. المزايا طريقة الخريطة الذهنية

UNIVERSITAS ISLAM NEGERI  
KIAI HAJI ACHMAD SIDDIQ  
JEMBER  
المزايا في الخريطة الذهنية كما يلي:

١. يسهل فهم المواد التعليم.

٢. سهل التذكير لفترة الطويلة

٣. يمكن لعملية رسم الرموز أو الرسوم التوضيحية طرح أفكار أخرى.

٤. زيادة الدافع والتركيز

<sup>27</sup> Toni Buzan, *Buku Pintar Mind Map*, Jakarta: Gramedia Pustaka, 2005) hlm. ١٤

٥. تحفيز الإبداع، بسيطة وسهلة للقيام به.

٦. مترابطة مع بعضها البعض بحيث يمكن شرح المزيد من الأفكار والمعلومات.<sup>٢٨</sup>

### ج. العيوب طريقة الخريطة الذهنية

أما العيوب فيها كما يلي:

١. يشارك الطلاب النشطين فقط.

٢. ليس كل الطلاب يدرسون.

٣. لا يمكن إدخال كمية المعلومات المفصلة.<sup>٢٩</sup>



UNIVERSITAS ISLAM NEGERI  
KIAI HAJI ACHMAD SIDDIQ  
J E M B E R

<sup>٢٨</sup> وردة الطيبة، (تطبيق استراتيجية الخريطة الذهنية في تعليم قواعد الإملاء في مهد مفتاح العلوم ببولنجو، (جامعة مولانا مالك إبراهيم الإسلامية الحكومية مالانج ٢٠٢٠) ص. ١٨

<sup>٢٩</sup> Aris Shoimin, 68 Model Pembelajaran Inovatif Dalam Kurikulum 2013, (Yogyakarta: Ar Ruuz Mediam2014) hlm. 107

## الباب الثالث

### منهج البحث

#### أ. مدخل البحث ومنهجه

في العامة، حقل البحث معروف بنوعين من البحوث وهما البحث النوعي والبحث الكمي لا يحمل البحث النوعي الحسابات، ولكن يتم وصفه مع الكلمات أو الجمل (وصفية) من البيانات التي تم الحصول عليها من أجل الحصول على نتيجة. في حين أن نوع البحث الكمي هو الذي يشمل أي بحث قائم على حسابات النسبة المئوية والملاحظات وعزم المنتج والحسابات الإحصائية الأخرى.<sup>30</sup>

في هذا البحث تستخدم الباحثة مدخل الكمي بمنهج التجريبي.

منهج التجريبي يقوم أساساً على أسلوب التجريبية العلمية التي تكشف العلاقة بين المتغيرات المختلفة التي تتفاعل مع الديناميات أو القوة التي تحدث في الموقف التجريبي. يعتبر هذا المنهج صعوبة لأنه يتعدى على الوصف أو تحديد حالة ولا يقتصر نشاطه على ملاحظة

UNIVERSITAS ISLAM NEGERI  
KIAI HAJI ACUMAD SIDDIQ  
J E M B E R

التي موجود ووصفه بل يقوم بمعالجة العوامل.<sup>31</sup>

<sup>30</sup> Suharsi Arikunto, *Prosedur Penelitian suatu Pendekatan Praktik*, (Jakarta: Rineka Cipta,2010), Hlm. 133

<sup>31</sup> رحيم يونس كرو الغزوي، *منهج البحث العلمي* (الطبعة الأولى، 2008م) ص. 109

ب. مجتمع البحث وعينته

(١) مجتمع البحث

مجتمع البحث في هذه الدراسة هو الطالبات صف التاسع بمدرسة الإصلاح المتوسطة

الإسلامية جنجاواه للسنة الدراسية ٢٠٢١-٢٠٢٢ م.

(٢) عينة البحث

عينة البحث تعني جزء من مجتمع البحث.<sup>٣٢</sup> وتستخدم الباحثة

(Probabilty sampling) ونوع العينة هي (Simple Ransom

Sampling) واختارت الباحثة كل الطالبات صف التاسع بمدرسة الإصلاح المتوسطة

الإسلامية جنجاواه. عددهن ٥٠ بتقسيم صف التاسع أ ٢٥ طالبة كفصل الضابطة

وصف التاسع ب ٢٥ طالبة كفصل الضابطة.

ج. طريقة جمع البيانات

طريقة جمع البيانات لحصول على البيانات الصحيحة تستخدمت الباحثة الطرق التالية:

أ. الملاحظة  
KIAI HAJI ACHMAD SIDDIQ  
J E M B E R

الملاحظة هي إحدى التقنيات جمع البيانات التي تتم بكل شكل مباشر أو يراقبها

الباحثون مباشرة في موقع البحث. ويتم الحصول على البيانات من الملاحظة كما يلي:

<sup>32</sup> I'anatul Thoifah, Statistika Pendidikan dan Metode Penelitian Kuantitatif, (Malang: Madani, 2015), hlm. 14

(١) بيانات عن موقع الفصل

(٢) الحالة المادية للمدرسة

(٣) بيئة الفصل

ب. الإختبار القبلي و البعدي للمجموعة التجريبية و الضابطة.

الاختبار هو مجموعة الأسئلة الشفهية أو الكتابية التي تعطي درجة ما أو فية ما

للمفحوص ما الذي فهم عينة البحث.

وتنقسم الاختبار على قسمين وهما:

(١) الاختبار القبلي

الاختبار مستخدم لتعريف قدرات الطالبات وفهمهن للمواد التعليمية قبل

استخدام استراتيجية التعليمية التي ستستخدمها الباحثة.

(٢) الاختبار البعدي

وهو مستخدم لتعريف قدرات الطالبات وفهمهن بعد استخدام استراتيجية

KIAI HAJI ACHMAD SIDDIQ  
J E M B E R  
التعليمية التي ستستخدمها الباحثة.

ج. الوثائقية

إن الوثائقية هي إحدى التقنيات جمع البيانات المستخدمة للحصول على

البيانات أو المعلومات في شكل مستندات. وتستخدم الباحثة لوثائقية من خلال جمع

المحفوظات و الوثائق والكتابات وغيرها.

سيتم جمع البيانات الباحثة كما يلي:

(١) الملف الشخصي للمدرسة

(٢) قائمة النتائج

(٣) قائمة دفتر المحاضر

(٤) نص القراءة.

د. تحليل البيانات

تحليل البيانات لهذا البحث برمز T=Test بالحساب SPSS18 لمعرفة الترقية بين

المجموعة التجريبية والمجموعة الضابطة. ورمز للحساب قيمة كل الطابة كما يلي:

قليل الإجابة من الخطأ X ١٠٠

مجموعة الأسئلة

وأما الإرشادات النتيجة لكمل التعلم كما يلي:

الجدول ١.٣

| الرقم | نتيجة  | تقدير   |
|-------|--------|---------|
| ١     | ٩٠-١٠٠ | ممتازة  |
| ٢     | ٨٠-٨٩  | جيد جدا |
| ٣     | ٧٠-٧٩  | جيد     |
| ٤     | ٦٠-٦٩  | مقبول   |
| ٥     | ٠-٥٩   | راسب    |

وأما طريقة لتعريف فعالية طريقة خريطة الذهنية بنظر الى نتائج "ت" كما يلي :

## الجدول ٢ .٣

T الجدولي (Tabel)  $t < (t. hitung)$  = ت الحسابي (t. hitung)  $H_0 =$  م مقبول = ليس هناك فرق t الحسابي (t. hitung)  
 $t > (t. hitung)$  او الحسابي (t. tabel)  $H_0 =$  مردود = هناك فرق



UNIVERSITAS ISLAM NEGERI  
 KIAI HAJI ACHMAD SIDDIQ  
 J E M B E R

## الباب الرابع

### عرض البيانات وتحليلها

أ. وصف موقع البحث<sup>٣٣</sup>

١. هوية المعهد

اسم المعهد : معهد الإصلاح الإسلامي جنجاواه

العنوان : في الشارع متارام رقم ٧٠ جنجاواه

القرية : جنجاواه

المدينة : جمبر

الولاية : جاوا الشرقية

٢. تاريخ المعهد<sup>٣٤</sup>

قام معهد الإصلاح الإسلامي في السنة ١٩٩١ م. وقد أسسه المغفور له كياهي

سراج الدين أحمد ويقوده الآن ابنه الأول يعني كياهي أحمد معين سراج. في بداية إقامته لم

يوافق المجتمع به لأن الموقع لم يكن ممكنا، ولكنه ما زال يصبر على إنشاء معهد الإصلاح

الإسلامي و لو كانت الإهانات و السخرية يأتي مستمرا و كان مدير المعهد يوجه هذه

المسألة صبورا.

<sup>٣٣</sup> مدرسة الإصلاح المتوسطة جنجاواه "الوثائقية" ١٤ يوليو ٢٠٢٢ م.

<sup>٣٤</sup> مدرسة الإصلاح المتوسطة جنجاواه "الوثائقية" ١٤ يوليو ٢٠٢٢ م.



فتأتي أنشاء المدرسة سميت بتربية المعلمين الإسلامية، ثم تأسيس المعهد الإسلامي  
سُمي بمعهد " الإصلاح " بعد أن شاوور مدير المعهد مع المجتمع حول المعهد في التاريخ ٦  
يونيو سنة ١٩٩١ ميلادية الموافق ١٠ من شوال ١٤١١ الهجرية.

عام بعد عام ينمو هذا المعهد بسرعة ويستمر المدير بإقامة تربية روضة الأطفال "  
الإصلاح " في السنة ٢٠٠٤، ووقوعها في نطاق المعهد الإصلاح الإسلامي. وقد تم  
تسجيل هذه الروضة الأطفال في مكتبة وزارة الشؤون التربية والثقافة جمبر برقم:  
٤٢١/٠١/٥١٨/٤١٣/٢٠١٠. ثم استمرار بإقامة المدرسة المتوسطة " الإصلاح " في  
السنة ٢٠٠٦ م. وتم تسجيلها في مكتبة وزارة الشؤون الدينية جمبر برقم:  
Kd.٠٩.١٣/٤/Mts/٤٥/٢٠١٠.



٣. الرؤية وبعثة المعهد

(١) الرؤية

الأمّة يقدرون على رفع العلوم المستند على الإيمان والتقوى إلى الله وقوانين جمهورية  
KIAI HAJI ACHMAD SIDDIQ  
J E M B E R  
اندونيسيا

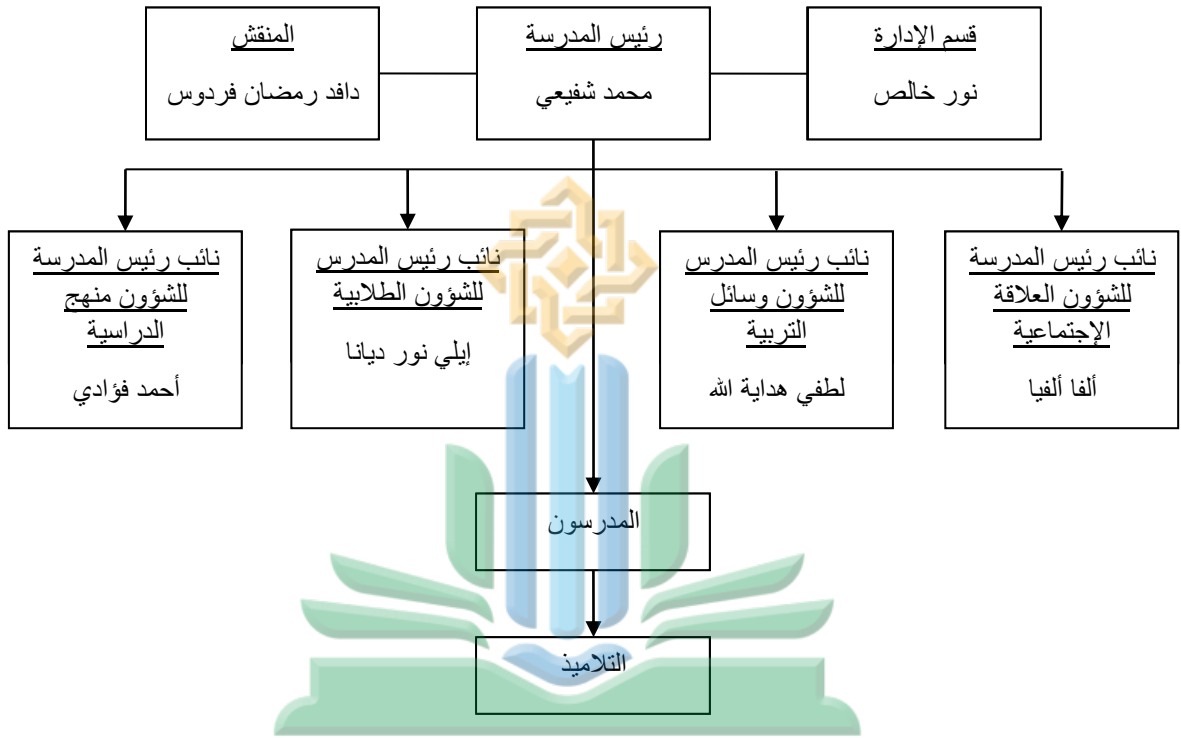
(٢) البعثة

- أ. تنفيذ عملية التدريس الجيدة وتنافسي وشامل
- ب. تنفيذ برامج التنمية الذاتية ونشاط الضمني والإضافي كي يستطيع التلاميذ  
ليعيشوا أنفسهم ويملك المعرفة الواسعة لتوجيه تقدم الحضارة
- ت. تنفيذ عملية التدريس والدين حتي يمكن التلاميذ أن يكون مسلمين كاملين.

## ٤. الهيكل التنظيمي

## الجدول ١.٤

هيكل المنظمة بالمدرسة المتوسطة الإصلاح جنجاواه<sup>٣٥</sup>



UNIVERSITAS ISLAM NEGERI  
KIAI HAJI ACHMAD SIDDIQ  
J E M B E R

<sup>٣٥</sup>مصادر البيانات الى رئيس الإدارة المدرسة الإصلاح المتوسطة الإسلامية جنجاواه، يوم الخميس ٦ من أكتوبر ٢٠٢٢م.

## ٥ . أسماء المدرسين والمدرسات

## الجدول ٢ . ٤

## أسماء المدرسين بالمدرسة الإصلاح المتوسطة جنجاواه جمبر

| رقم التعريف المدرس/ة | أسماء المدرس           | الرقم |
|----------------------|------------------------|-------|
| ٣                    | ٢                      | ١     |
| ٦٢٦٠٧٥٦٦٥٧٣٠٠٠١٣     | محمد شفيعي، S.pd       | ١     |
| ٩٧٣٦٧٥٧٦٥٩٣٠٠٠١٢     | إيلي نور ديانا، S.pd   | ٢     |
| ٢٠٥٨٨٥٧٦١٩٣٠٠٢       | دافد رمضان فردوس، S.pd | ٣     |
| ٢٠٥٨٨٥٧٦١٩٣٠٠٤       | أحمد فؤاد، S.pd        | ٤     |
| ٢٠٥٨٨٥٧٦١٩٣٠٠١       | مفتاح الرئيفة، S.E     | ٥     |
| ٠٨٤٨٧٥٦٦٤٩٢٠٠٠٤٢     | زين العارفين، S.pd     | ٦     |
| ٠١٥١٧٥٣٦٥٤٢٠٠٠٢٣     | محمد وجددي سراج، S.pd  | ٧     |
| ٢٠٥٨٨٥٧٦١٩٣٠٠٠٢      | محمد أنيس رحمن، S.pd   | ٨     |
| ١٨٤١٧٦٧٦٦٩١٢٠٠٠٢     | عبد الوافي، S.pd       | ٩     |
| ٢٠٥٨٨٥٧٦٧٧٠٠١        | فرحا سليمان، S.pd      | ١٠    |
| ٢٠٥٨٨٥٧٦١٩١٠٠٢       | نور خليصة، S.pd        | ١١    |
| ٢٠٥٨٨٥٧٦١٩٣٠٠١       | جيجي رزقي يونندا، S.pd | ١٢    |
| ٢٠٥٨٨٥٧٦١٩٦٠٠١       | زهرة الإكرمة، S.pd     | ١٣    |

|                  |                        |    |
|------------------|------------------------|----|
| ٢٠٥٨٨٥٧٦١٩٦٠٠٢   | S.pd، إفادة الحسنة،    | ١٤ |
| ٢٠٥٨٨٥٧٦١٩٦٠٠٤   | S.pd، مدالية اللجنة،   | ١٥ |
| ٢٠٥٨٨٥٧٦١٩٦٠٠٥   | S.pd، ألفة الصفية،     | ١٦ |
| ٠٣٥٣٧٥٧٦٥٩٢٠٠٠٣٣ | S.pd, M.pd، أحمد فروق، | ١٧ |
| ٤٧٥٦٧٦٠٦٦٢٢٠٠٠٤٢ | S.pd، عبد الرحيم،      | ١٨ |
| ٤٠٥٣٧٦٧٦٦٩٢٠٠٠٠٣ | S. Sos، نور خالص مجيد، | ١٩ |
| -                | S.pd، حليلة المنورة،   | ٢٠ |

٦. بيانات التلاميذ في فصل التاسع

الجدول ٣.٤

| الجملة | الجنسية |       | الفصل    | الرقم |
|--------|---------|-------|----------|-------|
|        | النساء  | الرجل |          |       |
| ٥      | ٤       | ٣     | ٢        | ١     |
| -      | -       | ٢٥    | التاسع أ | ١     |
| -      | -       | ٢٤    | التاسع ب | ٢     |
| ٢٦     | -       | -     | التاسع ج |       |
| ٢٦     | -       | -     | التاسع د | ٤     |
|        |         |       | الجملة   |       |

## ب. عرض البيانات

لمعرفة عملية تعليم الإملاء بطريقة الخريطة الذهنية لترقية مهارة الكتابة وفعالية تعليم الإملاء بطريقة الخريطة الذهنية لترقية مهارة الكتابة، كما يلي:

١. عملية تعليم الإملاء بطريقة الخريطة الذهنية في تعليم الإملاء

في التاريخ ٢٤ يونيو ٢٠٢٢ م. بدأت الباحثة المحاضرة الأولى باختبار القبلي للمجموعة الضابطة في الساعة ١٠.٤٥-١٠.٠٠ وللجموعة التجريبية في الساعة ١١.٤٥-١١.٠٠ . وقبل ابتداء تقديم الاختبار قدمت الباحثة نفسها على الطلبة واستمرار باختبار القبلي باعطاء ٣٦ سؤالاً على الطالبات عن المادة المذكورة بشكل قراءة النص العربية كلمة بكلمة على الطالبات واتباع كتابته الطالبات. وكان اختبار القبلي مستخدم لتحديد قدرتهم في كتابة اللغة العربية.

في التاريخ ٣١ يونيو سنة ٢٠٢٢ م. بدأت الباحثة المحاضرة الثانية باعطاء المادة للمجموعة التجريبية في الساعة ١٠.٤٥-١٠.٠٠ لأن الوقت يميل الى تقليل حماس الطالبات في التعلم فكانت الباحثة بدأته بتحية الطالبات بأهداف قيام حماسهن في التعلم واستمرار باعطاء المادة عن همزة الوصل، وكانت الخطوات في تعليم الإملاء كما يلي:

١. خطوة الأولى، كتابة المادة بالباحثة على السبورة وتتابع الطالبات بكتابة المادة كما كتبت الباحثة.

٢. خطوة الثانية، أمر بعض الطالبات لقراءة المادة المكتوبة على السبورة.

٣. خطوة الثالثة، شرح المادة بالباحثة وكانت الطالبات تستمع شرح الباحثة.

٤. خطوة الرابعة، تقديم الأسئلة لمن لم تفهم المادة.

بعد اجراء التعلم كانت الباحثة تأمر الطالبات لصنع خريطة الذهنية عن مادة همزة الوصل لتحديد زيادة الفهم وتسهيل تفكير المادة وكانت الخطوات لصنع خريطة الذهنية كما يلي:

١ . خطوة الأولى، تقسيم الطالبات إلى أربعة مجموعات ومنها ستة أشخاص في كل مجموعة.

٢ . خطوة الثانية، أمر الطالبات لتجتمع بكل المجموعات.

٣ . خطوة الثالثة، إعطاء المعلمة إلي الطلاب أدوات لعمل الخريطة الذهنية مثل الورق والقلم الملون.

٤ . خطوة الرابعة، تشرح الباحثة كيفية لصنع خريطة الذهنية.

٥ . خطوة الخامسة، ملاحظة الطالبات بالباحثة في صنع الخريطة الذهنية.

بناء علي نتيجة الملاحظة، تقوم الطلاب تعمل الخريطة الذهنية وفقا للتوجيهات من الباحثة، عندما تصمم الطالبات الخريطة الذهنية، يتعاونن مع بعضهم البعض و يناقشن المواد التي يعملنها الإنشاء مجتوي علي الخريطة الذهنية ، تبدو الطالبات متحمسات المغاية عند العمل علي الخريطة الذهنية، تبدو نتائج الخريطة الذهنية التي أعددتها الطالبات أنيقة و بسيطة و تتضمن المواد ثم تعلمها.

وفي محاضرة الثالثة في التاريخ ٧ يوليو سنة ٢٠٢٢ م في الساعة ١٠.٠٠-١٠.٤٥ تستمر الباحثة الى المادة الآتية تعني عن مادة همزة القطع. لأن حال الفصل حار ويميل الى تقليل حماس الطالبات وكان بعض الطالبات في النعاس فكانت البحتة تعطي قليل اللعب قبل ابتداء الدراسة. وبعد كل الطالبات حماسة لمقابلة المادة الجديدة فتعطي الباحثة المادة الجديدة، وكانت الخطوات كما يلي : J E M B E R

١ . خطوة الأولى، تعويد المادة السابقة

٢ . خطوة الثانية، كتابة المادة بالباحثة على السبورة وتتابع الطالبات بكتابة المادة كما كتبت الباحثة.

٣ . خطوة الثالثة، أمر بعض الطالبات لقراءة المادة المكتوبة على السبورة.

٤ . خطوة الرابعة، شرح المادة بالباحثة وكانت الطالبات تستمع شرح الباحثة.

٥ . خطوة الخامسة، تقديم الأسئلة لمن لم تفهم المادة.

بعد اجراء التعلم كانت الباحثة تأمر الطالبات لصنع خريطة الذهنية عن مادة همزة القطع لتحديد زيادة الفهم وتسهيل تفكير المادة وكانت الخطوات لصنع خريطة الذهنية كما يلي:

١. خطوة الأولى، تقسيم الطالبات إلى أربعة مجموعات ومنها ستة أشخاص في كل مجموعة.
٢. خطوة الثانية، أمر الطالبات لتجتمع بكل المجموعات.
٣. خطوة الثالثة، إعطاء المعلمة إلى الطلاب أدوات لعمل الخريطة الذهنية مثل الورق والقلم الملون.
٤. خطوة الرابعة، تشرح الباحثة كيفية لصنع خريطة الذهنية.
٥. خطوة الخامسة، ملاحظة الطالبات بالباحثة في صنع الخريطة الذهنية.

بناء على نتيجة الملاحظة، تقوم الطلاب بعمل الخريطة الذهنية وفقا للتوجيهات من الباحثة، عندما تصمم الطالبات الخريطة الذهنية، يتعاونن مع بعضهم البعض و يناقشن المواد التي يعملنها الإنشاء مجتوي على الخريطة الذهنية ، تبدو الطالبات متحمسات المغابة عند العمل على الخريطة الذهنية، تبدو نتائج الخريطة الذهنية التي أعدتها

الطالبات أنيقة و بسيطة و تتضمن المواد ثم تعلمها.

وفي التاريخ ١٤ يوليو ٢٠٢٢ م. وبعد تطبيق ممارسة تعلم الإملاء بطريقة الخريطة الذهنية ستستمر الباحثة باختبار البعدي للمجموعة التجريبية في الساعة ١٠.٠٠-١٠.٤٥ وللجموعة الضابطة في الساعة ١١.٠٠-١١.٤٥ نهارا لتحديد مدى فعاليتها في تعليم الإملاء. وأعطت الباحثة ٣٦ سؤالاً على الطالبات عن المادة السابقة بشكل قراءة النص العربية كلمة بكلمة على الطالبات وبتابع كتابته الطالبات.

٢. فعالية تعليم الإملاء بطريقة الخريطة الذهنية لترقية مهارة الكتابة

بناء على نتائج الإختبارات التي قد تم إجراؤها من قبل المدرسة، من النتائج والمعادل من الإختبار القبلي للمجموعة التجريبية (٦٩،٠٨). والنتائج والمعادل من الإختبار البعدي (٨٦،٣١). والمعادل من الإختبار القبلي للمجموعة التجريبية قبل أن تستخدم طريقة الخريطة الذهنية (٦٩،٠٨). والمعادل من الإختبار البعدي للمجموعة التجريبية بعد أن تستخدم طريقة الخريطة الذهنية (٨٦،٣١). ننظر من رائر الإحصاء المعادل المجموعة الضابطة (٦٧،٩٦) والتجريبية (٨٦،٣١) ثم من النتيجة الإختبار المستقل ( ) أصغر من ( ) sig.(2-tailed)، لذلك أن الخلاصة هي  $H_0$  ضد المقبول و  $H_a$  مقبول.

أ. المجموعة الضابطة

الإختبار القبلي

هذا البحث في المجموعة الضابطة من خلال تقديم اختبار القبلي في التاريخ ٢٤ يونيو سنة ٢٠٢٢ م. يوم الأحد في الساعة ١٠.٠٠ صباحا. طرحت الباحثة الأسئلة على الطلبة، ثم أجرى الطلبة الإختبار القبلي في شكل كتابة النص المقرؤ بالباحثة. بالسؤال ٣٦ سؤالاً. الوقت ٤٥ دقيقة.

الإرشادات النتيجة لكمل التعلم كما يلي:

الجدول ٤ . ٤

| الرقم | نتيجة المدى (١٠٠%) | فئة نتيجة الطلبة |
|-------|--------------------|------------------|
| ١     | ٢                  | ٣                |
| ١     | ١٠٠-٧٦             | جيد جدا          |



|       |       |   |
|-------|-------|---|
| جيد   | ٧٥-٥١ | ٢ |
| مقبول | ٥٠-٢٦ | ٣ |
| ناقص  | ٢٥-١  | ٤ |

تم عرض نتائج الإختبار القبلي للطلبة المجموعة الضابطة في الجدول ٤ . ٥ كما يلي:

#### الجدول ٤ . ٥

#### نتائج اختبار القبلي للمجموعة الضابطة

| الرقم | الإسم                   | النتيجة |
|-------|-------------------------|---------|
| ١     | ٢                       | ٣       |
| ١     | ادندا زليخا دوي         | ٨٠      |
| ٢     | اعزة جميمة العليا       | ٦٨      |
| ٣     | النساء جحيا رمضاني      | ٧٠      |
| ٤     | النساء غنديس رمضاني     | ٦٣      |
| ٥     | اوليا رسما مولدا        | ٥٣      |
| ٦     | اوليا سفطري             | ٦٣      |
| ٧     | دنندا رزقي رمضاني       | ٤٣      |
| ٨     | الفرتا ابو ورداني       | ٨٠      |
| ٩     | فنزا اودفا فردوس        | ٧٨      |
| ١٠    | افتاح الحسنة            | ٥٥      |
| ١١    | اسمة الريانيا           | ٥٨      |
| ١٢    | لونا سفرا               | ٧٥      |
| ١٣    | مرتا امليا              | ٧٥      |
| ١٤    | نفلا ترزا حبيبة الحسنة  | ٧٠      |
| ١٥    | نبلا سفووا فزيلة النساء | ٤٠      |
| ١٦    | نور الفطرية             | ٤٠      |

|    |                          |    |
|----|--------------------------|----|
| ١٧ | ريفيا ميرسكا عين الرحمة  | ٥٣ |
| ١٨ | ريفيا ميرسكا عين الكرامة | ٦٣ |
| ١٩ | ريفيا ولننداري           | ٦٥ |
| ٢٠ | ريانا ديفي يوليانا       | ٣٣ |
| ٢١ | رزكا نور انندا           | ٧٨ |
| ٢٢ | شحرا موتيارا فارس        | ٧٥ |
| ٢٣ | سنتا نور عيني            | ٧٠ |
| ٢٤ | سنتا نور رمضاني          | ٥٠ |
| ٢٥ | سلفيا إيكسا ولننداري     | ٧٠ |
| ٢٦ | زهرة ميغا فراتوي         | ٧٠ |

أما لتوزيع تكرار ونسبة المثوية لنتيجة تعلم اللغة العربية في المجموعة الضابطة:

#### الجدول ٦.٤

درجة معيارية

| نتيجة المدى | فئة نتيجة الطلبة            | تكرار الطلبة | نسبة مؤونة |
|-------------|-----------------------------|--------------|------------|
| ١٠٠-٧٦      | ١<br>٢<br>٣<br>٤<br>جيد جدا | ٤            | ٤<br>%١٥   |
| ٧٥-٥١       | جيد                         | ١٧           | ٦٦%٥       |
| ٥٠-٢٦       | مقبول                       | ٥            | ١٩%٥       |
| ٢٥-١        | ناقص                        | -            | %٠         |
|             | الجملة                      | ٢٦           | ١٠٠%٥      |

## الإختبار البعدي

هذا البحث ينفذ في المجموعة الضابطة بتقديم الإختبار في التاريخ ١٤ من

يوليو سنة ٢٠٢٢ م. يوم الأحد في الساعة ١٠.٠٠ صباحا قامت الباحثة بالإختبار

البعدي على الطلبة بإملاء النص على الطلبة واستمرار بكتابة ما سمع الطلبة.

تم عرض نتائج الإختبار العدي للطلبة المجموعة الضابطة في الجدول ٧.٤ كما يلي:

## الجدول ٧.٤

## نتائج اختبار البعدي للمجموعة الضابطة

| الرقم | الإسم                   | النتيجة |
|-------|-------------------------|---------|
| ١     | ٢                       | ٣       |
| ١     | ادندا زليخا دوي         | ٥٠      |
| ٢     | اعزة جميعة العليا       | ٤٥      |
| ٣     | النساء جحيا رمضاني      | ٧٥      |
| ٤     | النساء غنديس رمضاني     | ٨٠      |
| ٥     | اوليا رسما مولدا        | ٧٠      |
| ٦     | اوليا سفطري             | ٩٠      |
| ٧     | دندا رزقي رمضاني        | ٦٠      |
| ٨     | الفرتا ابو ورداني       | ٩٥      |
| ٩     | فنزا اودفا فردوس        | ٥٠      |
| ١٠    | افتاح الحسنة            | ٦٨      |
| ١١    | اسمة الريانيا           | ٨٣      |
| ١٢    | لونا سفرا               | ٥٠      |
| ١٣    | مرتا امليا              | ٨٥      |
| ١٤    | نفلا ترزا حبيبة الحسنة  | ٥٠      |
| ١٥    | نبلا سفووا فزيلة النساء | ٨٥      |

|    |                          |    |
|----|--------------------------|----|
| ٦٨ | نور الفطرية              | ١٦ |
| ٧٨ | ريفنا ميرسكا عين الرحمة  | ١٧ |
| ٧٠ | ريفني ميرسكا عين الكرامة | ١٨ |
| ٦٥ | ريفني ولننداري           | ١٩ |
| ٣٥ | ريانا ديفي يوليانا       | ٢٠ |
| ٨٥ | رزكا نور انندا           | ٢١ |
| ٧٠ | شحرا موتيارا فارس        | ٢٢ |
| ٨٨ | سنتا نور عيني            | ٢٣ |
| ٥٠ | سنتا نور رمضاني          | ٢٤ |
| ٧٠ | سلفيا إيكنا ولننداري     | ٢٥ |
| ٥٣ | زهرة ميغا فراتوي         | ٢٦ |

أما لتوزيع تكرار ونسبة المفوية لنتيجة تعلم اللغة العربية في المجموعة الضابطة:

#### الجدول ٨.٤

| نتيجة المدى | فئة نتيجة الطلبة | تكرار الطلبة | نسبة مؤونة |
|-------------|------------------|--------------|------------|
| ١           | ٢                | ٣            | ٤          |
| ١٠٠-٧٦      | جيد جدا          | ٩            | ٣٥%        |
| ٧٥-٥١       | جيد              | ١٠           | ٣٨%        |
| ٥٠-٢٦       | مقبول            | ٧            | ٢٧%        |
| ٢٥-١        | ناقص             | -            | ٠%         |
|             | الجملة           | ٢٦           | ١٠٠%       |

ب. المجموعة التجريبية

الإختبار القبلي

هذا البحث في المجموعة التجريبية من خلال تقديم اختبار القبلي في التاريخ ٢٤ يونيو

سنة ٢٠٢٢ م. يوم الأحد في الساعة ١٠.٠٠ صباحا. طرحت الباحثة الأسئلة على

الطالبة، ثم أجرى الطلبة الإختبار القبلي في شكل كتابة النص المقرؤء بالباحثة. بالسؤال  
٣٦ سؤالاً. الوقت ٤٥ دقيقة.

تم عرض نتائج الإختبار القبلي لطلبة المجموعة التجريبية في الجدول ٩.٤ كما يلي:

#### الجدول ٩.٤

##### نتائج اختبار القبلي للمجموعة التجريبية

| الرقم | الإسم               | النتيجة |
|-------|---------------------|---------|
| ١     | ٢                   | ٣       |
| ١     | عتيقة الزهرة        | ٧٠      |
| ٢     | ادفا سفتيا رحمة     | ٧٥      |
| ٣     | امنة الزهرية        | ٨٠      |
| ٤     | امندا رحمة الزهرة   | ٨٠      |
| ٥     | برليان نجية         | ٧٠      |
| ٦     | دانية فردوس         | ٨٠      |
| ٧     | ديفا ازليا          | ٧٥      |
| ٨     | ديفا ازليا شحفين    | ٧٨      |
| ٩     | فازا نحاية الزهرة   | ٧٥      |
| ١٠    | جهيرة وسيلة النفيسة | ٦٥      |
| ١١    | مكدية فطرية         | ٥٠      |
| ١٢    | ملكة السيرنا        | ٥٠      |
| ١٣    | نيلا سيده النفيسة   | ٥٠      |
| ١٤    | نيلا زكية النفيسة   | ٥٥      |
| ١٥    | نزلة الزكية النفيسة | ٧٥      |
| ١٦    | نور الإستقامة       | ٧٠      |

|    |                  |    |
|----|------------------|----|
| ٧٠ | فتري مولدية      | ١٧ |
| ٨٠ | فتري مري         | ١٨ |
| ٨٥ | ردفا زنجبلا      | ١٩ |
| ٥٠ | سفرا أوليا رزقنا | ٢٠ |
| ٧٠ | سلوى اوليا زهرة  | ٢١ |
| ٥٠ | صفية المكرمة     | ٢٢ |
| ٥٥ | شفنا مولدية      | ٢٣ |
| ٦٠ | فرلي يوارتا      | ٢٤ |
| ٧٥ | زهرا اوليا فتري  | ٢٥ |
| ٧٣ | زهربي نورة       | ٢٦ |

أما لتوزيع تكرار ونسبة المئوية لنتيجة تعلم اللغة العربية في المجموعة التجريبية:

#### الجدول ١٠.٤

| نتيجة المدى | فئة نتيجة الطلبة | تكرار الطلبة | نسبة مؤونة |
|-------------|------------------|--------------|------------|
| ١           | ٢                | ٣            | ٤          |
| ١٠٠-٧٦      | جيد جدا          | ٦            | ٢٣%        |
| ٧٥-٥١       | جيد              | ١٥           | ٥٨%        |
| ٥٠-٢٦       | مقبول            | ٥            | ١٩%        |
| ٢٥-١        | ناقص             | -            | ٠%         |
|             | الجملة           | ٢٦           | ١٠٠%       |

#### الإختبار البعدي

هذا البحث ينفذ في المجموعة التجريبية بتقديم الإختبار في التاريخ ١٧ من

يوليو سنة ٢٠٢٢ م. يوم الأحد في الساعة ١١.٣٠ نهارا قامت الباحثة بالإختبار

البعدي على الطلبة بإملاء النص على الطلبة واستمرار بكتابة ما سمع الطلبة.

تم عرض نتائج الإختبار العدي للطلبة المجموعة التجريبية في الجدول ١٠.٤ كما يلي:

## الجدول ١١.٤

نتائج اختبار البعدي للمجموعة التجريبية

| النتيجة | الإسم               | الرقم |
|---------|---------------------|-------|
| ٣       | ٢                   | ١     |
| ٧٥      | عتيقة الزهرة        | ١     |
| ٧٥      | ادفا سفيتيا رحمة    | ٢     |
| ٩٣      | امنة الزهرية        | ٣     |
| ٩٥      | امندا رحمة الزهرة   | ٤     |
| ٨٨      | برليان نجية         | ٥     |
| ٩٠      | دانية فردوس         | ٦     |
| ٩٨      | ديفا ازليا          | ٧     |
| ٧٨      | ديفا ازليا شحفين    | ٨     |
| ٩٣      | فازا نحاية الزهرة   | ٩     |
| ٨٥      | جهيرة وسيلة النفيسة | ١٠    |
| ٩٨      | مكدية فطرية         | ١١    |
| ٩٨      | ملكة السبرنا        | ١٢    |
| ٨٠      | نيلا سيادة النفيسة  | ١٣    |
| ٧٠      | نيلا زكية النفيسة   | ١٤    |
| ٨٥      | نزلة الزكية النفيسة | ١٥    |
| ٩٣      | نور الإستقامة       | ١٦    |
| ٩٠      | فتري مولدية         | ١٧    |
| ٩٣      | فتري مري            | ١٨    |
| ٩٣      | ردفا زنجبلا         | ١٩    |
| ٩٣      | سفرا أوليا رزقنا    | ٢٠    |
| ٨٠      | سلوى اوليا زهرة     | ٢١    |
| ٨٣      | صفية المكرمة        | ٢٢    |

|    |                 |    |
|----|-----------------|----|
| ٢٣ | شغنا مولدية     | ٨٠ |
| ٢٤ | فرلي يوارتا     | ٨٣ |
| ٢٥ | زهرا اوليا فترى | ٨٠ |
| ٢٦ | زهري نورة       | ٧٨ |

أما لتوزيع تكرار ونسبة المئوية لنتيجة تعلم اللغة العربية في المجموعة التجريبية:

الجدول ١٢ .٤

| نتيجة المدى | فئة نتيجة الطلبة | تكرار الطلبة | نسبة مؤونة |
|-------------|------------------|--------------|------------|
| ١           | ٢                | ٣            | ٤          |
| ١٠٠-٧٦      | جيد جدا          | ٩            | ٣٥%        |
| ٧٥-٥١       | جيد              | ١٠           | ٣٨%        |
| ٥٠-٢٦       | مقبول            | ٧            | ٢٧%        |
| ٢٥-١        | ناقص             | -            | ٠%         |
|             | الجملة           | ٢٦           | ١٠٠%       |

ج. تحليل البيانات

١. تحليل البيانات عن النتائج الإختبار القبلي والإختبار البعدي للمجموعة الضابطة لتعريف نتائج من المجموعة الضابطة التي تقسيمها الى الإختبار القبلي والإختبار البعدي، ويتم البيانات من درجة القيمة. المجموعة الضابطة التي لا تعامل باستخدام طريقة التعليمية. ثم الصنفين من المجموعة الضابطة نفس الإختبار يعني الإختبار القبلي والإختبار البعدي. أما البيانات التي قدمتها الباحثة في هذه الدراسة كما يلي: المعادل (mean)، وسيط (median)، انحراف معياري (Std. Deviation)، الأقل (minimum)، الأقصى (maximum).



المعادال (mean) فهو مجموع جميع قيمة البيانات مقسوما على جميع الحوادث. ووسيط (median) هو القيمة المتوسط لمجموعة البيانات التي تم ترتيب قيمها من الأصغر إلى الأكبر. انحراف معياري (Std. Deviation) هو أصل التباين، ولقياس مدى انتشار مجموعة البيانات بالنسبة لمتوسطها، الأقل (minimum) هو مجموع الأقل الدرجات ، الأقصى (maximum). هو أعلى المجموع عن نطاق العناصر والأقل.

أ. نتائج التقسيم للمجموعة الضابطة.

الجدول : نتائج الإختبار القبلي للمجموعة الضابطة

#### الجدول ٤ . ١٣

| Statistics     |         |        |
|----------------|---------|--------|
| VAR01          |         |        |
| N              | Valid   | 26     |
|                | Missing | 0      |
| Mean           |         | 62,96  |
| Median         |         | 66,50  |
| Std. Deviation |         | 13,581 |
| Minimum        |         | 32     |
| Maximum        |         | 80     |

الجدول المعلومات الأساسية ومدى عدد العينات الصالحة في الإختبار. من نتائج

بالحساب برامجيات برنامج الإحصاء للعلوم الإجتماعية IBM ٥.٢٥، في

البيانات قبل المعالاج للمجموعة الضابطة على عدد من العينة الصالحة ٢٦،

( Mean: ٦٢,٩٦ )، ( Median: ٦٦,٥٠ )، ( sdt. Deviation )

( ١٣,٥٨١ )، ( Minimum: ٣٢ )، ( Maximum: ٨٠ ) .

الجدول : نتائج الإختبار البعدي للمجموعة الضابطة

## الجدول ١٤ .٤

## Statistics

VAR01

|                |         |        |
|----------------|---------|--------|
| N              | Valid   | 26     |
|                | Missing | 0      |
| Mean           |         | 67,96  |
| Median         |         | 70,00  |
| Std. Deviation |         | 16,225 |
| Minimum        |         | 35     |
| Maximum        |         | 95     |

الجدول المعلومات الأساسية ومدى عدد العينات الصالحة في الإختبار. من نتائج  
 بالحساب برامجيات برنامج الإحصاء للعلوم الإجتماعية IBM٥.٢٥، في  
 البيانات قبل المعالج للمجموعة الضابطة على عدد من العينة الصالحة ٢٦،  
 ( : Mean ٦٧،٩٦ )، (Median : ٧٠،٠٠ )، (sdt. Deviation :  
 (Maximum : ٩٥ )، (Minimum : ٣٥ )، (١٦،٢٢٥ )

ب. إختبار الطبيعة للمجموعة الضابطة.

في إختبار الطبيعة هي إختبار مستخدم لتحديد ما إذا كانت البيانات المستخدمة  
 في إختبار الطبيعة هي نتيجة الإختار القبلي والبعدى، فالإختبار باستخدام الرموز  
 Saphiro Wilk بالحساب برامجيات برنامج الإحصاء للعلوم الإجتماعية ٥

IBM.٢٥.

قواعد هذا الإختبار هي كما يلي:

(١) إذا كانت نتائج إختبار القيمة الحالة الطبيعية Kolmogrov-Smirnov أصغر من القيمة الحرجة في الجدول، فالبيانات توزيعها طبيعي.

(٢) إذا كانت نتائج إختبار القيمة الحالة الطبيعية Kolmogrov-Smirnov أكبر من القيمة الحرجة في الجدول، فالبيانات توزيعها طبيعي.

وأما هناك الحالة الطبيعية Saphiro Wilk من خلال الحساب:

(١) إذا كانت نتائج الأهمية  $> 0,0005$ ، فالبيانات البحث التوزيعي الطبيعي.

(٢) إذا كانت نتائج الأهمية  $< 0,0005$ ، فالبيانات البحث غير التوزيعي الطبيعي.

ونتيجة الحساب كما يلي:

الجدول ٤ . ١٥

|                                  | Tests of Normality              |    |      |              |    |      |
|----------------------------------|---------------------------------|----|------|--------------|----|------|
|                                  | Kolmogorov-Smirnov <sup>a</sup> |    |      | Shapiro-Wilk |    |      |
|                                  | Statistic                       | df | Sig. | Statistic    | df | Sig. |
| الاختبار القبلي للمجموعة الضابطة | ,159                            | 26 | ,088 | ,921         | 26 | ,048 |
| الاختبار البعدي للمجموعة الضابطة | ,145                            | 26 | ,168 | ,949         | 26 | ,221 |

بناء على الجدول، من المعروف أن القيمة أهمية Shapiro-Wilk

في الإختبار القبلي للمجموعة الضابطة (٠,٠٤٨) والإختبار البعدي للمجموعة

الضابطة (٠,٢٢١) أكبر من ٠,٠٥ ، لذلك يمكن استنتاج أن توزيعها بشكل طبيعي.

ج. إختبار المزدوج للمجموعة الضابطة

الإختبار المزدوج هو أحد طرق إختبار الفرضيات حيث لا تكون البيانات المستخدمة من قبل الباحثة مجانية (المزدوج). استخدم هذا الإختبار لتحديد ما إذا كان هناك فرق في المتوسط بين عينتين متزاوجتين. نظرا لأن هذا الإختبار عبارة عن إختبار مزدوج، يجب أن يكون للعينتين نفس الرقم ونفس المصدر.

الجدول ١٦ .٤

|                                     | Mean  | N  | Std. Deviation | Std. Error Mean |
|-------------------------------------|-------|----|----------------|-----------------|
| الإختبار القبلي<br>للمجموعة الضابطة | 62,96 | 26 | 13,581         | 2,663           |
| الإختبار البعدي<br>للمجموعة الضابطة | 67,96 | 26 | 16,225         | 3,182           |

من الإخراج الأول، رؤية النتائج من الجدول من البيانات إختبار القبلي

والبعدي من المجموعة الضابطة. وهي الإختبار القبلي (Mean: ٦٢,٩٦)،

(N: ٢٦)، (Std. Deviation = ١٣,٥٨١)، (Std. Error

= ٢,٦٦٣Mean). والإختبار البعدي (Mean= ٦٧,٩٦)، (N: ٢٦)،

Std. Error Mean= ) ، (Std. Deviation = ١٦,٢٢٥)

.(٣,١٨٢

#### الجدول ١٧ .٤

#### Paired Samples Correlations

|  | N  | Correlation | Sig. |
|--|----|-------------|------|
| الاختبار القبلي والبعدي للمجموعة الضابطة | 26 | ,150        | ,465 |

من الإخراج الثاني رؤية النتائج الأهمية الإختبار القبلي والبعدي للمجموعة

الضابطة هي ٠,٤٦٥ . إذا الأهمية أكبر من ٠,٠٥ فيوجد غير العلاقة وإذا الأهمية

أصغر من ٠,٠٥ فيوجد العلاقة.

#### الجدول ١٨ .٤

#### Paired Samples Test

|                         | Mean  | Std. Deviation | Paired Differences |            | t     | df | Sig. (2-tailed) |
|-------------------------|-------|----------------|--------------------|------------|-------|----|-----------------|
|                         |       |                | Mean               | Std. Error |       |    |                 |
| الاختبار القبلي والبعدي | -     | 19,537         | 3,831              |            |       | 25 | ,204            |
| للمجموعة الضابطة        | 5,000 |                |                    |            | 1,305 |    |                 |

من الإخراج الثالث، يوجد الإستنباط أن النتائج (٠,٢٠٤) > (٠,٠٥)

Sig. (2-tailed) ف فيوجد غير فرق بين نتيجة على البيانات الإختبار البعدي

من المجموعة الضابطة.

٢. تحليل البيانات عن النتائج الإختبار القبلي والإختبار البعدي للمجموعة التجريبية

أ. نتائج التقسم للمجموعة الضابطة.

الجدول : نتائج الإختبار القبلي للمجموعة التجريبية

## الجدول ١٨.٤

**Statistics**

| VAR01          |         |        |
|----------------|---------|--------|
| N              | Valid   | 26     |
|                | Missing | 0      |
| Mean           |         | 69,08  |
| Median         |         | 71,50  |
| Std. Deviation |         | 11,092 |
| Minimum        |         | 50     |
| Maximum        |         | 85     |

الجدول المعلومات الأساسية ومدى عدد العينات الصالحة في الإختبار. من نتائج بالحساب برمجيات برنامج الإحصاء للعلوم الإجتماعية IBM ٥.٢٥، في البيانات قبل المعالاج للمجموعة التجريبية على عدد من العينة الصالحة ٢٦، (Mean: ٦٩,٠٨)، (Median: ٧١,٥٠)، (sdt. Deviation: ١١,٠٩)، (Minimum: ٥٠)، (Maximum: ٨٥).

الجدول : نتائج الإختبار المعدي للمجموعة التجريبية

UNIVERSITAS ISLAM NEGERI  
KIAI HAJI ACHMAD SIDDIQ  
J E M B E R

**Statistics**

| VAR01          |         |       |
|----------------|---------|-------|
| N              | Valid   | 26    |
|                | Missing | 0     |
| Mean           |         | 86,31 |
| Median         |         | 86,50 |
| Std. Deviation |         | 7,918 |
| Minimum        |         | 70    |
| Maximum        |         | 98    |

الجدول المعلومات الأساسية ومدى عدد العينات الصالحة في الإختبار. من نتائج بالحساب برمجيات برنامج الإحصاء للعلوم الإجتماعية IBM ٢٥، في البيانات قبل المعالاج للمجموعة الضابطة على عدد من العينة الصالحة ٢٦، (Mean: ٨٦،٣١)، (Median: ٨٦،٥٠)، (sdt. Deviation)، (Minimum: ٧٠)، (Maximum: ٩٨).

ب. الإختبار الطبيعية للمجموعة التجريبية

في اختبار الطبيعية هي اختبار مستخدم لتحديد ما إذا كانت البيانات المستخدمة في اختبار الطبيعية هي نتيجة الإختار القبلي والبعدي، فالإختبار باستخدام الرموز Saphiro Wilk بالحساب برمجيات برنامج الإحصاء للعلوم الإجتماعية IBM ٢٥.

قواعد هذا الإختبار هي كما يلي:

١. إذا كانت نتائج إختبار القيمة الحالة الطبيعية Kolmogrov-

Smirnov أصغر من القيمة الحرجة في الجدوال، فالبيانات توزيعها

طبيعي.

٢. إذا كانت نتائج إختبار القيمة الحالة الطبيعية Kolmogrov-

Smirnov أكبر من القيمة الحرجة في الجدوال، فالبيانات توزيعها طبيعي.

وأما هناك الحالة الطبيعية Saphiro Wilk من خلال الحساب:

(١) إذا كانت نتائج الأهمية  $> ٠,٠٠٥$ ، فالبيانات البحث التوزيعي الطبيعي.

(٢) إذا كانت نتائج الأهمية  $< ٠,٠٠٥$ ، فالبيانات البحث غير التوزيعي

الطبيعي.

ونتيجة الحساب كما يلي:

## الجدول ٢٠.٤

|  |                                  | Kolmogorov-Smirnov <sup>a</sup> |    |      | Shapiro-Wilk |    |      |
|--|----------------------------------|---------------------------------|----|------|--------------|----|------|
|  | للمجموعة التجريبية               | Statistic                       | df | Sig. | Statistic    | df | Sig. |
|  | اختبار القبلي للمجموعة التجريبية | ,225                            | 26 | ,001 | ,872         | 26 | ,004 |
|  | اختبار البعدي للمجموعة التجريبية | ,186                            | 26 | ,022 | ,937         | 26 | ,113 |

بناء على الجدول، القيمة أهمية *Saphiro Wilk* في الإختبار القبلي للمجموعة التجريبية ٠،٠٠٤، والإختبار البعدي للمجموعة التجريبية ٠،١١٣ أكبر من ٠،٠٥، لذلك يمكن استنتاج أن توزيعها بشكل طبيعي.

## ج. إختبار المزدوج للمجموعة التجريبية

الإختبار المزدوج هو أحد طرق اختبار الفرضيات حيث لا تكون البيانات المستخدمة من قبل الباحثة مجانية (المزدوج). استخدم هذا الإختبار لتحديد ما إذا كان هناك فرق في المتوسط بين عينتين متزاوجتين. نظرا لأن هذا الإختبار عبارة عن اختبار مزدوج، يجب أن يكون للعينتين نفس الرقم ونفس المصدر.

## الجدول ٢١.٤

## Paired Samples Statistics

|                                  | Mean  | N  | Std. Deviation | Std. Error Mean |
|----------------------------------|-------|----|----------------|-----------------|
| اختبار القبلي للمجموعة التجريبية | 69,08 | 26 | 11,092         | 2,175           |
| اختبار البعدي للمجموعة التجريبية | 86,31 | 26 | 7,918          | 1,553           |

من الإخراج الأول، رؤية النتائج من الجدول من البيانات إختبار القبلي

والبعدي من المجموعة التجريبية. وهي الإختبار القبلي (Mean : ٦٩،٠٨)



(Std. Error ) ، (٠.٩٢،١١Std. Deviation = ) ، (٢٦N: )  
 (٢٦N: ) ، (٣١،٨٦Mean= ) والإختبار البعدي (١٧٥،٢Mean=  
 Std. Error Mean= ) ، (٩١٨،٧Std. Deviation = )  
 .(٥٥٣،١)

#### الجدول ٢٢ .٤

| Paired Samples Correlations              |    |      |
|--|----|------|
|  | N  | Sig. |
| إختبار القبلي والبعدي للمجموعة التجريبية | 26 | ,213 |

من الإخراج الثاني رؤية النتائج الأهمية الإختبار القبلي والبعدي  
 للمجموعة التجريبية هي ٠،٢١٣ . إذا الأهمية أكبر من ٠،٠٥ فيوجد غير  
 العلاقة وإذا الأهمية أصغر من ٠،٠٥ فيوجد العلاقة.

#### الجدول ٢٣ .٤

| Paired Samples Test                      |        |                |                 |   |         |       |                 |
|--|--------|----------------|-----------------|---|---------|-------|-----------------|
|  | Mean   | Std. Deviation | Std. Error Mean | 95% Confidence Interval of the Difference |         | t     | Sig. (2-tailed) |
|  |        |                |                 | Lower                                     | Upper   |       |                 |
| إختبار القبلي والبعدي للمجموعة التجريبية | -      | 11,891         | 2,332           | -22,033                                   | -12,428 | -     | ,000            |
|  | 17,231 |                |                 |   |         | 7,389 |                 |

من الإخراج الثالث، يوجد الإستنباط أن النتائج (٠,٠٥) <  
 Sig. (2-tailed) (٠,٠٠٠,٠) فيوجد فرق بين نتيجة على البيانات الإختبار  
 البعدي من المجموعة التجريبية.

### ٣. تحليل البيانات عن النتائج الإختبار البعدي للمجموعة الضابطة

#### والإختبار البعدي للمجموعة التجريبية

#### أ. الإختبار الطبيعية

#### الجدول ٤ . ٤

|                                  | Tests of Normality              |    |      |              |    |      |
|----------------------------------|---------------------------------|----|------|--------------|----|------|
|                                  | Kolmogorov-Smirnov <sup>a</sup> |    |      | Shapiro-Wilk |    |      |
|                                  | Statistic                       | df | Sig. | Statistic    | df | Sig. |
| إختبار البعدي للمجموعة الضابطة   | ,١٤٥                            | 26 | ,١٦٨ | ,٩٤٩         | 26 | ,٢٢١ |
| إختبار البعدي للمجموعة التجريبية | ,186                            | 26 | ,022 | ,937         | 26 | ,113 |

بناء على الطدول، من المعروف أن القيمة أهمية في الإختبار البعدي

للمجموعة الضابطة ٠,٢٢١ والإختبار البعدي للمجموعة التجريبية ٠,١١٣

فالأهمي الإختبار البعدي للمجموعة الضابطة والتجريبية أكبر من ٠,٠٥،

لذلك يمكن استنتاج أن توزيعها بشكل طبيعي.

#### ب. الإختبار التجانس

كان إختبار التجانس من نتيجة الإختبار البعدي للمرحلة التجريبية

والضابطة. لأن البيانات في هذا البحث لم يتم توزيعها بشكل طبيعي، ثم لم

يتم اجراء إختبار التجانس.

وأما الإختبار التناجس من خلال الحساب:

(١) اذا كانت نتيجة الأهمية من  $>0.0005$  Based on mean ،  
فالبيانات البحث هو التناجس

(٢) اذا كانت نتيجة الأهمية من  $<0.0005$  Based on mean ،  
فالبيانات البحث هو غير التناجس

الجدول ٤ . ٢٥

### Test of Homogeneity of Variance

|   | Levene Statistic | df1 | df2    | Sig. |
|---|------------------|-----|--------|------|
| Based on Mean                           | 11,323           | 1   | 50     | ,001 |
| Based on Median                         | 9,816            | 1   | 50     | ,003 |
| Based on Median and with<br>adjusted df | 9,816            | 1   | 32,120 | ,004 |
| Based on trimmed mean                   | 11,129           | 1   | 50     | ,002 |

من الجدول السابق، انه يوضح نتائج التناجس من الإختبار

البعدي للمجموعة الضابطة والتجريبية هي ٠,٠٠١ ، فالنتيجة اختبار

التناجس هو غير التناجس. لأن نتيجة الأهمية أصغر من ٠,٠٠٠٥ .

UNIVERSITAS ISLAM NEGERI  
KIAI HAJI ACHMAD SIDDIQ  
JEMBER

ج. الإختبار المستقل

اختبار المستقل هو اختبار مستخدم لتحديد ما اذا كان اختلاف في

المعادال مجموعتين أو مجموعات من البيانات المستقلة أو المستقلة. وقبل اختبا

المستقلة يجب اجراء اختبار المجموعة الطبيعة والتناجس، بهذه الطريقة يمكن

اجراء اختبار المستقلة. وتصدر الإشارة الى أنه في هذا الاختبار يجب توزيع

البيانات بشكل طبيعية، ويجب أن تكون المجموعتان مستقلتين أو بيانات  
مجانبة.

فيجب أن يعرف أساس من اختبار المستقل كما يلي:

أ) إذا القيمة  $(\text{Sig}(2\text{-tailed}) < 0,000$ ، سوف  $H_0$  ضد المقبول و  
 $H_a$  مقبول.

ب) إذا القيمة  $(\text{Sig}(2\text{-tailed}) > 0,000$ ، سوف  $H_0$  المقبول و  
 $H_a$  غير مقبول.

الجدول ٢٦.٤

رائز الإحصاء

| Group Statistics                   |    |       |                |                 |
|------------------------------------|----|-------|----------------|-----------------|
|                                    | N  | Mean  | Std. Deviation | Std. Error Mean |
| الإختبار البعدي للمجموعة الضابطة   | 26 | 67,96 | 16,225         | 3,182           |
| الإختبار البعدي للمجموعة التجريبية | 26 | 86,31 | 7,918          | 1,553           |

بناءً على السابق، توجد المجموعة الضابطة والتجريبية، ان المعادل  
الإختبار للمجموعة الضابطة والتجريبية بين المجموعتين فهي الإختبار البعدي  
للمجموعة الضابطة ( : Mean ٩٦,٦٧ ) ( : N: ٢٦ )، ( Std. )

( = Deviation ٢٢٥,١٣ )، ( = Std. Error Mean ١,٨٢٤٣ ) .

وأما المعادل للمجموعة التجريبية ( : Mean ٣١,٨٦ ) ( : N: ٢٦ )،

( = Std. Deviation ٩١٨,٧ )، ( = Std. Error Mean )

(٥٥٣٤١).

## الجدول ٢٧ .٤

## اختبار المستقل

## Independent Samples Test

|                             | Levene's Test for Equality of Variances |      | t-test for Equality of Means |        |                 |                 |                       | 95% Confidence Interval of the Difference |         |
|-----------------------------|---|------|------------------------------|--------|-----------------|-----------------|-----------------------|---|---------|
|                             | F                                       | Sig. | t                            | df     | Sig. (2-tailed) | Mean Difference | Std. Error Difference | Lower                                     | Upper   |
| Equal variances assumed     | 11,323                                  | ,001 | -5,182                       | 50     | ,000            | -18,346         | 3,541                 | -25,458                                   | -11,235 |
| Equal variances not assumed |   |      | -5,182                       | 36,270 | ,000            | -18,346         | 3,541                 | -25,525                                   | -11,167 |

بناء على الجدول السابق أن النتيجة ٠,٠٠٠ أصغر من ٠,٠٠٠٣،

لذلك ان الخلاصة هي مقبول. فيوجد فرق الأهمية بين الإختبار البعدي

للمجموعة الضابطة والتجريبية. UNIVERSITAS ISLAM NEGERI

KIAL HAJI ACHMAD SIDDIQ

J E M B E R

T الجدولي (Tabel) < t الحسائي (t. Hitung) = H0 مقبول = ليس هناك فرق t الحسائي (t. Hitung) > (Tabel) الجدولي = H0 مردود  
 = هناك فرق

## الباب الخامس

### الإختتام

#### أ. الخلاصة

بناء على نتائج التحليل في مدرسة الإصلاح المتوسطة جنجاواه للسنة ٢٠٢١-٢٠٢٢م، فيما يتعلق بفعالية استخدام طريقة خريطة الذهنية في تعليم الإلامام بمدرسة الإصلاح المتوسطة جنجاواه للسنة ٢٠٢١-٢٠٢٢م. يمكن استنتاج كما يلي :

١. استخدام طريقة خريطة الذهنية في تعليم الإلاماء. أن هناك تأثير عند النظر إليها من المعادل نتائج المجموعة التجريبية التي حصلت في البداية على المعادل ٠,٨٦٩، والذي ارتفع إلى ٣١,٨٦.

٢. وأما عملية استخدام طريقة خريطة الذهنية في تعليم الإلاماء كما يلي :

في مرحلة الأولى، تنقسم الطالبات إلى أربع مجموعات، و منها ستة اشخاص في كل مجموعات، هناك إعطاء المعلمة إلى الطلاب أدوات لعمل الخريطة الذهنية مثل الورق والقلم الملون. بناء على نتيجة الملاحظة، يقوم الطلاب بعمل الخريطة الذهنية وفقا للتوجيهات المعلمة، عندما تصمم الطالبات الخريطة الذهنية ، يتعاونون مع بعضهن البعض و يناقشن المواد التي يعملنها الإنشاء مجتوي على الخريطة الذهنية ، تبدو الطالبات متحمسات للغاية عند العمل على الخريطة الذهنية، تبدو نتائج الخريطة الذهنية التي أعدتها الطالبات أنيقة و بسيطة و تتضمن المواد التي تعلمها.

استخدام طريقة خريطة الذهنية في تعليم الإملاء بمدرسة الإصلاح المتوسطة جنجاواه للسنة ٢٠٢١-٢٠٢٢م، من النتائج والمعادل من الإختبار القبلي للمجموعة التجريبية ٦٩،٠٨، والنتائج والمعادل من الإختبار البعدي للمجموعة التجريبية ٨٦،٣١. والمعادل من الإختبار القبلي للمجموعة التجريبية ٦٩،٠٨، والمعادل من الإختبار البعدي للمجموعة التجريبية ٨٦،٣١. ننظر من رائر الإحصاء المعادل المجموعة الضابطة ٦٧،٩٦ والتجريبية ٨٦،٣١، ثم من نتيجة اختبار المستقل ٠٠٥،٠ أصغر من ٠٠٠،٠ (Sig. (tailed)، لذلك ان الخلاصة هي  $H_0$  ضد المقبول و  $H_a$  مقبول. فيوجد فرق الأهمية بين الإختبار البعدي للمجموعة الضابطة والتجريبية. ومن جدول حصل هذا البحث قيمة "ت" الحسابي = ١٨٢،٥ = واما قيمة "ت" الجدولي = ٩٢٧،١ منه نعرف ان "ت" الحسابي = ١٨٢،٥ - أكبر من "ت" الجدولي = ٩٢٧،١. إذا،  $H_0$  مردود. أي هناك فرق بين قبل استخدام طريقة خريطة الذهنية وبعد استخدامها. ولذلك كان استخدام طريقة خريطة الذهنية في تعليم الإملاء فعالاً.

UNIVERSITAS ISLAM NEGERI  
KIAI HAJI ACHMAD SIDDIQ  
J E M B E R

ب. الإقتراحات

بناء على البيان السابق فتنبغي وتعطي الباحثة الإقتراحات، منها :

١. للمعلم

يرجي أن يستخدم هذه الطريقة أو الطريقة الأخرى لترقية نتيجة تعليم الإملاء وحماس الطلبة في تعلم الإملاء.

٢. للطلبة

يرجى ان يكون الطلبة مزيدا من الإهتمام وفهم عن المادة المتعلقة بالإملاء أو  
كيفية كتابة نص العربية الصحيحة.

٣. للقارئ

يرجى ان يكون هذا البحث مراجعا يستطيع أن يرتقي هذه الطريقة



UNIVERSITAS ISLAM NEGERI  
KIAI HAJI ACHMAD SIDDIQ  
J E M B E R



## المراجع

- رحيم يونس كرو الغزاوي، منهج البحث العلمي (الطبعة الأولى. ٢٠٠٨م)  
 رضوان، الإملاء نظريته و تطبيقه، مالانج: مطبعة جامعة مولانا مالك إبراهيم الإسلامية  
 الحكومية، ٢٠١١م.
- وردة الطيبة، (تطبيق استراتيجية الخريطة الذهنية في تعليم قواعد الإملاء في مهد مفتاح  
 العلوم بربولنجو، (جامعة مولانا مالك إبراهيم الإسلامية الحكومية مالانج ٢٠٢٠)  
 مقابلة الشخصية، حليلة المنور، ٢٨ مارس ٢٠٢٢م
- Syaiful Mustofa, Strategi Pembelajaran Bahasa Arab Inovatif, UIN-  
 MALIKI PRESS 2017
- M. Abdul hamid, dkk, Pembelajaran Bahasa Arab (pendekatan, metode,  
 strategi, materi, dan media), (Malang: UIN-MALANG Press,  
 2008 .
- Acep Hermawan, Metodologi Pembelajaran Bahasa Arab, 2013.
- M. Abdul hamid, dkk, Pembelajaran Bahasa Arab (pendekatan, metode,  
 strategi, materi, dan media), (Malang: UIN-MALANG Press,  
 2008
- Toni Buzan, Mind Map untuk meningkatkan kreativitas, (Jakarta:  
 Gramedia Pustaka, 2004) hlm. 143
- E. bachman, Metode Belajar Berpikir Kritis Dan Inovatif, Jakarta:  
 prestasi, 2005
- Toni Buzan, Buku Pintar Mind Map, (Jakarta: Gramedia Pustaka,  
 2005) .
- Tim Penyusun, Pedoman Penelitian Karya Ilmiah ( Jember: STAIN  
 Jember Pers, 2020

Aris Shoimin, 68 Model Pembelajaran Inovatif Dalam Kurikulum 2013,(Yogyakarta: Ar Ruuz Mediam20147

Ma'rifatul Munjiah, M.HI, Kaidah Kaidah Imla' Teori Dan Praktik (UIN-MALANG Press, 2018)

Suharsi Arikunto, Prosedur Penelitian suatu Pendekatan Praktik, (Jakarta: Rineka Cipta,2010.

I'anatul Thoifah, Statistika Pendidikan dan Metode Penelitian Kuantitatif, (Malang: Madani, 2015)



UNIVERSITAS ISLAM NEGERI  
KIAI HAJI ACHMAD SIDDIQ  
J E M B E R

بناء الرئيسي لبحث العلمي

| العنوان  | المتغيرات     | المتغيرات الفرعية | المؤشرات  | مصادر البيانات   | مناهج البحث   | مشكلات البحث  | فروض البحث  |
|--|---------------|-------------------|---|--|---|---|---|
| فعالية طريقة خريطة<br>الذهنية في تعليم<br>الإملاء للطالبات صف<br>التاسع بمدرسة<br>الإصلاح المتوسطة<br>الإسلامية للسنة<br>٢٠٢١/٢٠٢٢ م | تعليم الإملاء | ١. تعليم الإملاء  | ٢. تعريف الإملاء<br>٣. أهداف الإملاء<br>٤. أهمية الإملاء<br>٥. أنواع الإملاء<br>٦. خطوات تعليم<br>الإملاء | ١. ٢٠ طالبة صف الثامن<br>لمرحلة التجريبية و ٢٠<br>طالبة طالبة صف الثامن<br>لمرحلة الضابطة<br>٢. مدرسة الإملاء لصف<br>الثامن البنات أ و ب | أ. منهج البحث<br>-نوع التجريبي<br>ب. طريقة جمع<br>البيانات<br>-ملاحظة | ١. هل يوجد أثر تعليم الإملاء<br>بطريقة خريطة الذهنية بطلاب<br>صف الثامن بمدرسة الإصلاح<br>الإسلامية جنغاواه جمبر للسنة<br>٢٠٢١-٢٠٢٢ م<br>٢. ما مدى فعالية تعليم الإملاء<br>بطريقة خريطة الذهنية لباب<br>تاء المفتوحة و تاء المربوطة<br>بطلاب صف الثامن بمدرسة<br>الإصلاح المتوسطة الإسلامية<br>جنغاواه جمبر للسنة ٢٠٢١-<br>٢٠٢٢ م | اما الفرض الخياري الرئيس<br>في هذا البحث هما:<br>١. هناك أثر تعليم الإملاء<br>بطريقة خريطة الذهنية<br>بطلاب صف الثامن<br>بمدرسة الإصلاح<br>الإسلامي جنغاواه جمبر<br>للسنة ٢٠٢١-٢٠٢٢ م |



UNIVERSITAS ISLAM NEGERI  
KIAI HAJI ACHMAD SIDDIQ  
J E M B E R

## Rencana Pelaksanaan Pembelajaran

### (RPP)

Madrasah : MTs. Al Ishlah

Mata Pelajaran : Imla'

Kelas/Semester : IX /I

Materi Pokok : الهمزة في أول الكلمة

Alokasi Waktu : 2x40 jp

#### A. Kompetensi Inti (KI)

1. Menghargai dan menghayati agama yang dianutnya
2. Menunjukkan perilaku jujur, disiplin, tanggung jawab, peduli, santun, percaya diri, dalam berinteraksi secara efektif dengan lingkungan social dan alam dalam jangkauan pergaulan dan keberadaannya.
3. Memahami dan menerapkan pengetahuan (factual, konseptual, dan procedural) berdasarkan rasa ingin tahu tentang ilmu pengetahuan, teknologi, seni budaya terkait fenomena dan kejadian tampak mata.
4. Mengolah, menyaji dan menalar dalam ranah konkret(menggunakan, mengurai, merangkai, memodifikasi dan membuat)dan ranah abstrak

#### B. Kompetensi Dasar (KD)

1. Menyadari pentingnya kejujuran dan percaya diri sebagai anugerah Allah dalam berkomunikasi dengan lingkungan sosial sekitar rumah dan madrasah.
2. Meyakini adanya motivasi internal (intrinsik) sebagai anugerah Allah untuk pengembangan kemampuan berbahasa Arab.
3. Mengamalkan sikap amanah sebagai anugerah Allah untuk mempraktikkan Bahasa Arab sebagai bahasa komunikasi internasional dan pengantar dalam mengkaji hazanah keislaman.

4. Menunjukkan perilaku jujur dan percaya diri dalam berkomunikasi dengan lingkungan sosial sekitar rumah dan madrasah.
5. Menunjukkan perilaku motivasi internal (intrinsic) sebagai anugerah Allah untuk pengembangan kemampuan berbahasa.
6. Menunjukkan sikap bertanggung jawab dalam mempraktikkan bahasa Arab sebagai bahasa komunikasi internasional dan pengantar dalam mengkaji hazanah keislaman.
7. Mengisentifikasi bunyi kata, frase, dan kalimat bahasa Arab yang berkaitan dengan imla' baik secara lisan maupun tertulis.
8. Memahami lafal bunyi kata, frase, dan kalimat bahasa Arab yang berkaitan dengan imla'.
9. Menemukan makna atau gagasan dari kata, frase, dan kalimat bahasa Arab yang berkaitan dengan imla'.
10. Menyusun teks sederhana tentang topic imla' dengan memperhatikan struktur teks dan unsur kebahasaan yang benar sesuai konteks.
11. Menunjukkan contoh ungkapan sederhana untuk menyatakan, menanyakan dan merespon tentang imla' dengan memerhatikan struktur eks dan unsur kebahasaan yang benar dan sesuai konteks.
12. Mengungkapkan informasi secara tertulis tentang imla' dalam berbagai struktur bahasa sederhana secara tepat.
13. Mendemonstrasikan ungkapan sederhana untuk menyatakan, menanyakan dan merespon tentang imla' dengan memerhatikan struktur eks dan unsur kebahasaan yang benar dan sesuai konteks.
14. Mempresentasikan berbagai informasi lisan sederhana tentang imla'.

#### C. Indikator Pencapaian Kompetensi

1. Memahami kaidah-kaidah terkait materi hamzah washl
2. Mengemukakan contoh terkait materi hamzah washl
3. Menganalisis teks bacaan bahasa Arab terkait materi hamzah washl

4. Menerapkan kaidah hamzah washl dalam suatu kalimat secara benar dan tepat.
5. Menulis ungkapan bahasa Arab dengan sederhana tentang materi hamzah washl secara tepat.

#### D. Tujuan Pembelajaran

Setelah proses pembelajaran maka peserta didik mampu mengamati, menanya, mengeksplor dan mengkomunikasikan serta mampu:

1. Siswa mampu memahami kaidah-kaidah terkait materi hamzah washl dengan benar
2. Siswa mampu mengemukakan contoh terkait materi hamzah washl dengan benar.
3. Siswa mampu menganalisis teks bacaan bahasa Arab terkait materi hamzah washl dengan benar.
4. Siswa mampu menerapkan kaidah hamzah washl dalam suatu kalimat secara benar dan tepat.
5. Siswa mampu menulis ungkapan bahasa Arab dengan sederhana tentang materi hamzah washl secara tepat

#### E. Materi Pembelajaran

همزة الوصل  
 همزة الوصل هي التي تقع في أول الكلمة ولا تنطق إلا إذا وقعت في إبداء الكلام

مثل : اجلس، انكسر

مواضعها :

١- فعل الأمر من الثلاثي المجرد

مثل : اقرأ، اكتب

٢- فعل الماضي من الخماسي وأمره ومصدره

مثل : اشترك، استعارا

٣- فعل الماضي من السداسي وأمره ومصدره

مثل : استقبر، استقبالا

٤ - "ال" التعريف

البيت، الكراسة

٥ - الأسماء

ابن، ابنة، اسم، اثنان

#### F. Media/Alat, Bahan Dan Sumber-sumber Belajar

1. Media/Alat : Papan tulis, spidol, Kertas HVS, spidol warna
2. Bahan : Materi Hamzah washl
3. Sumber Belajar
  - a. Buku Guru
  - b. Buku Siswa

#### G. Kegiatan Pembelajaran

| Kegiatan Guru   | Kegiatan Siswa   | Waktu       |
|---|--|-------------|
| <b>PENDAHULUAN</b>  |  | 10          |
| 1. Guru memberi salam dan menanya kabar siswa                       | 1. Siswa menjawab salam dari guru                                  | 10<br>menit |
| 2. Guru membuka pembelajaran dengan membaca basmalah                | 2. Siswa mwmbuka pembelajaran dengan membaca basmalah bersama-sama |             |
| 3. Guru mengabsen siswa   | 3. Siswa mengangkat tangan saatdiabsen oleh guru                   |             |
| 4. Guru mengajak siswa untuk mengingat materi yang telah dipelajari | 4. Siswa mengingat materi yang telah dipelajari                    |             |
| 5. Guru menjelaskan tujuan pembelajaran yang ingin dicapai          | 5. Siswa mendengarkan tujuan pembelajaran yang disampaikan         |             |
| 6. Guru memberikan arahan sekitar project yang akan dilakukan       |  |             |

|  |   |          |
|--|---|----------|
|  | <p>oleh guru</p> <p>6. Siswa mendengarkan penjelasan guru mengenai project yang akan dilakukan</p>  |          |
| <p><b>KEGIATAN INTI</b></p> <p><b>a. Mengamati</b></p> <ol style="list-style-type: none"> <li>1. Guru meminta siswa untuk mengamati hamzah washl</li> <li>2. Guru menjelaskan materi mengenai hamzah washl</li> </ol> <p><b>b. Menanya</b></p> <ol style="list-style-type: none"> <li>1. Guru mengarahkan siswa untuk bertanya mengenai materi yang tidak dipahami</li> <li>2. Guru memberikan pertanyaan pada siswa mengenai materi yang telah dipelajari</li> </ol> <p><b>c. Mengeksplorasi</b></p> <ol style="list-style-type: none"> <li>1. Guru membagi siswa menjadi 5 kelompok</li> <li>2. Guru meminta siswa untuk membuat peta konsep berisikan materi hamzah washl</li> </ol> <p><b>d. Menalar/mengasosiasi</b></p> <ol style="list-style-type: none"> <li>1. Guru meminta siswa untuk mengemukakan satu contoh mengenai hamzah washl</li> </ol> | <ol style="list-style-type: none"> <li>1. Siswa mengamati materi hamzah washl sebagai bahan pembelajaran</li> <li>2. Siswa memperhatikan penjelasan guru mengenai materi hamzah washl</li> </ol> <ol style="list-style-type: none"> <li>1. Siswa bertanya mengenai materi yang tidak dapat dipahami</li> <li>2. Siswa menjawab pertanyaan yang diberikan oleh guru mengenai materi yang telah dipelajari</li> </ol> <ol style="list-style-type: none"> <li>1. Siswa dibagi menjadi 5 kelompok dan terdiri dari 5 orang</li> <li>2. Siswa membuat peta konsep</li> </ol> | 50 menit |



|   |  |                     |
|---|--|---------------------|
| <p><b>e. Mengkomunikasikan</b></p> <ol style="list-style-type: none"> <li>1. Guru meminta siswa untuk menganalisis teks bacaan mengenai hamzah washl</li> <li>2. Guru meminta siswa untuk menulis kalimat yang dilafalkan oleh guru terkait hamzah washl di papan tulis</li> </ol>  | <p>secara sederhana terkait materi hamzah washl yang telah dipelajari</p> <ol style="list-style-type: none"> <li>1. Siswa mengemukakan satu contoh mengenai hamzah washl yang telah dipelajari</li> <li>1. Siswa menganalisis teks bacaan Bahasa Arab mengenai hamzah washl</li> <li>2. Siswa menulis kalimat yang dilafalkan guru terkait hamzah washl secara tepat di papan tulis</li> </ol> |                     |
| <p><b>PENUTUP</b></p> <ol style="list-style-type: none"> <li>1. Guru mereview kembali materi yang telah dipelajari melalui beberapa pertanyaan.</li> <li>2. Guru melakukan refleksi terhadap kegiatan yang telah dilakukan</li> <li>3. Guru menutup pembelajaran dengan bacaan hamdalah</li> <li>4. Guru memberikan salam penutup pada siswa</li> </ol> | <ol style="list-style-type: none"> <li>1. Siswa mengingat materi dengan menjawab pertanyaan dari guru</li> <li>2. Siswa melakukan refleksi terhadap kegiatan yang telah dilakukan</li> <li>3. Siswa menutup pembelajaran dengan membaca</li> </ol>   | <p>10<br/>menit</p> |

|  |   |  |
|--|---|--|
|  | <p>hamdalah<br/>bersana-sama</p> <p>4. Siswa menjawab<br/>salam penutup<br/>dari guru</p> |  |
|--|---|--|

## H. Penilaian

### Teknik Penilaian

| No | ASPEK           | TEKNIK PENILAIAN            | WAKTU PENILAIAN |
|----|-----------------|-----------------------------|-----------------|
| 1  | Sikap spiritual | Non-Tes (observasi)         |                 |
| 2  | Sikap sosial    | Non-Tes (observasi)         |                 |
| 3  | Pengetahuan     | Tes (observasi tanya jawab) |                 |
| 4  | Keterampilan    | Tes (hasil kerja)           |                 |

1. Teknik : Tes dan Non-Tes
2. Bentuk : Tertulis dan Observasi
3. Instrument

#### a. Penilaian Performansi

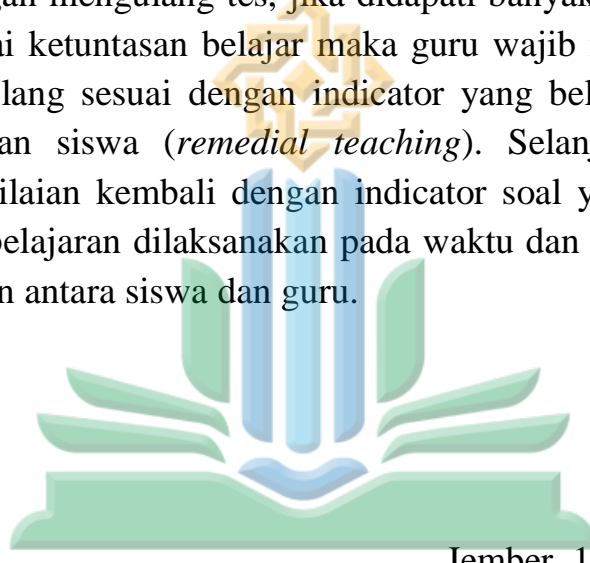
| No | Aspek yang dinilai                            | Skor |
|----|---|------|
|    | Ketepatan kalimat sesuai kaidah               | 1-4  |
| 1  | Tepat dan sesuai dengan struktur              | 4    |
| 2  | Cukup Tepat dan sesuai dengan struktur        | 3    |
| 3  | Kurang Tepat dan Tidak sesuai dengan struktur | 2    |
| 4  | Tidak Tepat dan Tidak sesuai dengan struktur  | 1    |
|    | Skor Maksimal                                 |      |

Pedoman penskoran

$$\text{Nilai Akhir} = \frac{\text{Jumlah Nilai Perolehan} \times 100}{\text{Jumlah Skor Maksimal}} = \frac{\dots\dots}{12} = \dots\dots$$

#### I. Remedial

Siswa yang belum mencapai ketuntasan belajar diberikan kesempatan untuk memperbaikinya sesuai dengan indicator pembelajaran yang belum tercapai baik dengan cara diberikan tugas atau dengan mengulang tes, jika didapati banyak siswa yang belum mencapai ketuntasan belajar maka guru wajib memberikan pembelajaran ulang sesuai dengan indicator yang belum tercapai oleh kebanyakan siswa (*remedial teaching*). Selanjutnya guru melakukan penilaian kembali dengan indicator soal yang sejenis. Remedial pembelajaran dilaksanakan pada waktu dan hari tertentu atas kesepakatan antara siswa dan guru.



Mengetahui,

Jember, 19 Juni 2022

Kepala Sekolah

Guru Imla`

UNIVERSITAS ISLAM NEGERI  
KIAI HAJI ACHMAD SIDDIQ  
J E M B E R

Muhammad Syaifii S.Pd

Halimatul Munawaroh S.Pd

## الإختبار القبلي

الفصل : التاسع أ/ب

الإسم :

المادة : الإملاء

التاريخ : ، يونيو

٢٠٢٢ م

### السَّعَادَةُ

أَمَّا السَّعَادَةُ بِالذَّاتِ فَهِيَ إِتْقَانُ الصَّانِعِ صَنْعَتَهُ، هِيَ اللَّذَّةُ الَّتِي يَجِدُهَا الْإِنْسَانُ فِي  
إِتْمَامِ عَمَلِهِ عَلَى غَايَةٍ مَا يُمَكِّنُ مِنَ الْكَمَالِ، كُلُّ صَنْعَةٍ يَتَّخِذُهَا الْإِنْسَانُ هِيَ شَرِيفَةٌ  
مُقَدَّسَةٌ شُرْطٌ أَنْ يُتَّقِنَهَا وَأَنْ يُتَابِعَهَا بِنَشَاطٍ وَاسْتِقَامَةٍ وَحَذَقٍ وَحِكْمَةٍ. وَعِنْدِي أَنَّ  
النَّجَّارَ الَّذِي يَصْنَعُ مَكْتَبَةً جَمِيلَةً مَثَلًا هُوَ أَشْرَفُ مِنَ الْأَدِيبِ الَّذِي لَا يُحْسِنُ عَمَلًا  
مُفِيدًا، اخْتِذْ لَكَ صَنْعَةً شَرِيفَةً، وَأَتَّقِنَهَا مَا اسْتَطَعْتَ، وَمَارِسْهَا بِاسْتِقَامَةٍ وَقَنَاعَةٍ وَثَبَاتٍ  
تَسْتَعْنِ عَنِ السَّعَادَةِ الْفَاسِدَةِ الَّتِي يَطْلُبُهَا جُمُحُورُ النَّاسِ، السَّعَادَةُ الَّتِي يَنْهَكَ الْجَاهِلُ قَوْلَهُ  
فِي مَلَا حَقَّتْهَا، وَيَمُوتُ أَحْيَرًا وَهُوَ بَعِيدٌ عَنْهَا.

فَالسَّعِيدُ مَنْ جَعَلَ فِكْرَهُ مِرَاةً لِلطَّبِيعَةِ، مَنْ عَاشَ حَيَاةً فِكْرِيَّةً رُوحِيَّةً، لَا حَيَاةً  
أَرْضِيَّةً مَادِيَّةً، إِنَّهُ هُوَ الْإِنْسَانُ الْعَنِيُّ بِالْعَقْلِ وَالرُّوحِ. إِنَّهُ يُعْطِيكَ مَالَ الْعَالَمِ بِأَسْرِهِ، لَوْ  
مَلَكَهُ، وَيُخْرِجُ إِلَى الْبَرِّيَّةِ لِيَتَمَتَّعَ بِكُلِّ مَا أَعَدَّتْهُ الطَّبِيعَةُ لِبَيْتِهَا الرُّوحِيِّينَ.

J E M B E R

## الإختبار البعدي

الفصل : التاسع أ/ب

الإسم :

المادة : الإملاء

التاريخ : ، يونيو

٢٠٢٢ م

### الْمَلِكُ وَمُعَلِّمُهُ

كَانَ لِأَحَدِ الْمُلُوكِ مُعَلِّمٌ يُحَسِّنُ تَرْبِيَّتَهُ وَتَرْبِيَّةَ كُلِّ التَّلَامِيذِ. فَاسْتَمَرَ يُعَلِّمُهُ حَتَّى  
فَاقَ غَيْرُهُ مِنْ رَفْقِهِ فِي الْعُلُومِ، وَذَاتَ يَوْمٍ ضَرَبَهُ الْمَعْلَمُ مِنْ غَيْرِ ذَنْبٍ، فَأَوْجَعَهُ الضَّرْبُ.  
وَحَفِظَ الْمَلِكُ هَذِهِ الْحَادِثَةَ فِي نَفْسِهِ.

وَلَمَّا تَوَلَّى الْمَلِكُ الْحُكْمَ بَعْدَ أَبِيهِ أَحْضَرَ مُعَلِّمَهُ وَسَأَلَهُ : مَا الَّذِي حَمَلَكَ عَلَى أَنْ  
تَضْرِبَنِي، وَأَنَا صَغِيرٌ، مِنْ غَيْرِ ذَنْبٍ إِرْتَكَبْتَهُ أَوْ خَطَأٍ فَعَلْتَهُ.

أَجَابَ الْمَعْلَمُ : لَقَدْ رَأَيْتُ فِيكَ حُبًّا لِلْعِلْمِ وَالِدِّرَاسَةِ فَأَعْجَبْتُ بِكَ إِعْجَابًا  
عَظِيمًا، وَاعْتَقَدْتُ أَنَّكَ سَتَتَوَلَّى الْمُلْكَ بَعْدَ أَبِيكَ، فَأَحْبَبْتُ أَنْ أُعْطِيكَ دَرْسًا فِي مُعَامَلَةِ  
النَّاسِ، وَأُذِيقَكَ طَعْمَ الظُّلْمِ حَتَّى لَا تَظْلِمَ أَحَدًا، وَأَرْجُوكَ أَنْ تَكُونَ مَلِكًا عَادِلًا لِلْعَامِ،  
فَسَرَّ الْمَلِكُ مِنْ مُعَلِّمِهِ وَأَعْطَاهُ مُكَافَأَةً عَظِيمَةً.

UNIVERSITAS ISLAM NEGERI  
KIAI HAJI ACHMAD SIDDIQ  
JEMBER

السؤال للاختبار القبلي

|               |                |                |
|---------------|----------------|----------------|
| فَالسَّعِيدُ  | النَّجَّارَ    | السَّعَادَةُ   |
| لِلطَّبِيعَةِ | الَّذِي        | بِالذَّاتِ     |
| أَرْضِيَّةً   | الْأَدِيبِ     | إِتْقَانُ      |
| الْعَيْ       | إِتَّخَذَ      | الصَّانِعِ     |
| بِالْعَقْلِ   | وَأَتَقْنَهَا  | اللَّدَّةُ     |
| وَالرُّوحِ    | اسْتَطَعَتْ    | الَّتِي        |
| العالم        | بِاسْتِقَامَةٍ | الإنسان        |
| بأسره         | السَّعَادَةِ   | إِتْمَامِ      |
| البرية        | الْفَاسِدَةِ   | الْكَمَالِ     |
| أعدته         | النَّاسِ       | الإنسان        |
| الروحيين      | الْجَاهِلِ     | أَشْرَفُ       |
| الطبيعة       | أَحْيَرًا      | وَاسْتِقَامَةٍ |

UNIVERSITAS ISLAM NEGERI  
KIAI HAJI ACHMAD SIDDIQ  
J E M B E R

السؤال للاختبار البعدي

|          |          |        |
|----------|----------|--------|
| لأحد     | أبيه     | فأحبت  |
| المُلوك  | أحضر     | أعطيك  |
| التلاميذ | أجاب     | الناس  |
| فاستمر   | المعلم   | وأذيقك |
| العلوم   | للعلم    | الظلم  |
| المعلم   | والدراسة | أحدًا  |
| فأوجعه   | فأعجبت   | وأعطاه |
| الضرب    | إعجابًا  | أنا    |
| المملك   | واعتقدت  | أرجو   |
| الحادثة  | أنك      | أبيك   |
| المملك   | الملك    | الملك  |
| الحكم    | أبيك     | الذي   |

UNIVERSITAS ISLAM NEGERI  
KIAI HAJI ACHMAD SIDDIQ  
J E M B E R



**YAYASAN PENDIDIKAN AL-ISHLAH**  
**MADRASAH TSANAWIYAH AL-ISHLAH JENGGAWAH**  
NSM : 121235090045 NPSN : 20581482  
Jalan Mataram No. 7 RT. 18 RW. 02 Jenggawah Jember Jawa Timur  
✉ [mts.alishlah.jenggawah@gmail.com](mailto:mts.alishlah.jenggawah@gmail.com) ☎ : 082244018954

**SURAT KETERANGAN SELESAI PENELITIAN**  
**SKet/267/MTSA/VII/2022**

Yang bertanda tangan dibawah ini :

Nama : Muhammad Syafi'i  
Jabatan : Kepala Madrasah MTs Al Ishlah Jenggawah

Dengan ini menerangkan bahwa Mahasiswa yang beridentitas :

Nama : Siti Munawaroh (T20182078)  
Program Study : Pendidikan Bahasa Arab  
Alamat : Dusun Angsanah Desa Mumbulsari Kec. Mumbulsari  
Universitas : Universitas Islam Negeri KH. Achmad Siddiq Jember

Telah selesai melakukan observasi di Madrasah Tsanawiyah Al - Ishlah Jenggawah selama 14 (empat belas) hari, terhitung mulai tanggal 27 Juni - 22 Juli 2022 untuk memperoleh data dalam rangka penyusunan Tugas Mata Kuliah Pengembangan Kurikulum Bahasa Arab Yang berjudul " **EFEKTIFITAS STRATEGI MIND MAPPING DALAM PEMBELAJARAN IMLA' KELAS IX AL-ISHLAH JENGGAWAH JEMBER 2021/2022**"

Demikian surat keterangan ini dibuat dan diberikan kepada yang bersangkutan untuk dipergunakan sepenuhnya.

**KIAI HAJI ACHMAD SIDDIQ**  
**J E M B E R**

Jenggawah 24 Juli 2022

Kepala Madrasah  
MTs Al-Ishlah Jenggawah



Muhammad Syafi'i, S.Pd



قائمة البحث العلمي

المواقع : مدرسة الإصلاح المتوسطة الإلامية جنجاواه جيمر

| الرقم | اليوم           | نوع الأنشطة  | التوقيع |
|-------|-----------------|--|---------|
| .١    | ٩ يونيو ٢٠٢٢ م  | طلب الإذن الى رئيس المدرسة                           |         |
| .٢    | ٢٤ يونيو ٢٠٢٢ م | دخلت الباحثة للمجموعة الضابطة<br>(الإختبار القبلي)   |         |
| .٣    | ٢٤ يونيو ٢٠٢٢ م | دخلت الباحثة للمجموعة التجريبية<br>(الإختبار القبلي) |         |
| .٤    | ٣١ يونيو ٢٠٢٢ م | دخلت الباحثة للمجموعة التجريبية<br>(اعطاء المادة)    |         |
| .٥    | ٧ يوليو ٢٠٢٢ م  | دخلت الباحثة للمجموعة التجريبية<br>(عملية الطريقة)   |         |
| .٦    | ١٤ يوليو ٢٠٢٢ م | دخلت الباحثة للمجموعة الضابطة<br>(الإختبار العدي)    |         |
| .٧    | ١٤ يوليو ٢٠٢٢ م | دخلت الباحثة للمجموعة التجريبية<br>(الإختبار العدي)  |         |
| .٨    | ٢٠ يوليو ٢٠٢٢ م | الوثائقية من ادارة المدرسة                           |         |
| .٩    | ٢٧ يوليو ٢٠٢٢ م | اعطاء الرسالة من المدرسة                             |         |

جيمر، ٢٧ يوليو ٢٠٢٢ م





عملية التعليم الإملاء



UNIVERSITAS ISLAM NEGERI  
KIAI HAJI ACHMAD SIDDIQ  
JEMBER

الملاحظة في صنع الخريطة الذهنية



اختبار القبلي والبعدي



UNIVERSITAS ISLAM NEGERI  
KIAI HAJI ACHMAD SIDDIQ  
EMBER

الخريطة لكل المجموعات



طلب الإذن إلى رئيس المدرسة الإصلاح المتوسطة الإسلامية جنجاواه جمبر



UNIVERSITAS ISLAM NEGERI  
KIAI HAJI ACHMAD SIDDIQ  
J E M B E R

## البيانات الباحثة

فعالية طريقة الخريطة الذهنية في تعليم الإملاء للطالبات بمدرسة الإصلاح المتوسطة  
الإسلامية جنجاواه جمبر للسنة ٢٠٢١-٢٠٢٢ م.



الإسم : ستي مناورة

تاريخ الميلاد : جمبر، ١ يناير ٢٠٠٠ م

الجنس : النساء

رقم التسجيل : T ٢٠١٨٢٠٧٨

القسم/الشعبة : تعليم اللغات/ تعليم اللغة العربية

رقم الهاتف : ٠٨١٥٥٥٤٩٠٦٨٣

سيرة التربوية :

١. المدرسة الابتدائية مبول ساري ٤ ٢٠٠٧-٢٠١٢
٢. المدرسة الإصلاح المتوسطة الإسلامية جنجاواه ٢٠١٢-٢٠١٤
٣. المدرسة الإصلاح العالية الإسلامية جنجاواه ٢٠١٤-٢٠١٦

UNIVERSITAS ISLAM NEGERI  
KIAI HAJI ACHMAD SIDDIQ  
J E M B E R