

تحليل الصعوبات في تعلم مهارة الكلام بمدرسة الأزهر المتوسطة الإسلامية

للسنة الدراسية ٢٠٢٢/٢٠٢٣

البحث العلمي

مقدم لاستيفاء بعض الشروط اللازمة النهائية للحصول على الدرجة الجامعية الأولى

قسم تعليم اللغة العربية بكلية التربية والعلوم التدريسية

بجامعة كياهي الحاج أحمد صدّيق الإسلامية الحكومية جمبر



إعداد الطالب :

راما إندرا كوسما

رقم جامعي : T٢٠١٨٢٠٦٠

قسم تعليم اللغة العربية

كلية التربية والعلوم التدريسية

جامعة كياهي الحاج أحمد صدّيق الإسلامية الحكومية جمبر

سبتمبر، ٢٠٢٢

تحليل الصعوبات في تعلم مهارة الكلام بمدرسة الأزهر المتوسطة الإسلامية

للسنة الدراسية ٢٠٢٣/٢٠٢٢

مقدم لاستيفاء بعض الشروط اللازمة النهائية للحصول على الدرجة الجامعية الأولى

قسم تعليم اللغة العربية بكلية التربية والعلوم التدريسية

بجامعة كياهي الحاج أحمد صديق الإسلامية الحكومية جمبر

إعداد الطالب :

راما إندرا كوسما

رقم جامعي : T٢٠١٨٢٠٦٠

تمت الموافقة على هذا البحث العلمي من طرف المشرف



زي برهان الصالح الماجستير

رقم التوظيف : ١٩٨٠٠٨١٦٢٠٠٩٠١١٠١٢

إقرار الطالب

انا الموقع :

الإسم الكامل : راما إندرا كوسما

رقم جامعي : T20182060

العنوان : لوو أوتارا ، سلاوسي جنوب

أقر أن هذا البحث العلمي الذي قدمته لاستفتاء بعض الشروط اللازمة للحصول على الدرجة الجامعية الأولى (S1) بقسم تعليم اللغة العربية بكلية التربية و العلوم التدريسية بجامعة كياهي الحاج أحمد صد يق الإسلامية الحكومية جمر تحت العنوان :

تحليل الصعوبات في تعلم مهارة الكلام بمدرسة الأزهر المتوسطة الإسلامية

للسنة الدراسية 2022/2023

كتبت بنفسي وما صورته من إبداع غيري أو تأليف الآخر .

وإذا ادعى أحد استقبالا أنه من تأليف و تبين أنه فعلا ليس من بحتي فأنا أتحمّل المسؤولية على ذلك وليست المسؤولية على المشرف أو على قسم تعليم اللغة العربية بكلية التربية و العلوم التدريسية جامعة كياهي الحاج أحمد صد يق الإسلامية الحكومية جمر .

وحررت هذا الإقرار بناء على رغبتي الخاصة ولا يجبرني أحد عليه

جمر ، 02 أكتوبر 2022

الطالب ،

MEDERAI
TEMPEL
93895AKX079336981

راما إندرا كوسما

رقم جامعي : T20182060

الشعار

وَنَكُمْ بِشَيْءٍ مِّنَ الْخَوْفِ وَالْجُوعِ وَنَقْصٍ مِّنَ الْأَمْوَالِ وَالْأَنْفُسِ وَالثَّمَرَاتِ ۗ وَبَشِّرِ الصَّابِرِينَ (١٥٥)١



UIN

UNIVERSITAS ISLAM NEGERI

KH ACHMAD SIDDIQ
JEMBER

١ <https://tafsirweb.com/٦٢٤-surat-al-baqarah-ayat-١٥٥.html> ٦ أكتوبر ٢٠٢٢ نقل في التاريخ

الإهداء

أهدي هذ البحث العلمي إلى من فيه رضي الله :

١ . أبي المحبوب ، سوغيتو وأمي المحبوبة سمياتي، اللذين أدباني ورباني أحسن التأديب ، أسعد الله حياتهم في الدارين آمين

٢ . كياهي الفضيل الحاج أحمد مجتبي الراضي مدير معهد الأزهر الذي أرشدني في كتابة هذ البحث ، أطال الله عمره بالبركة آمين

٣ . فضيلة الكريم مدير المدرسة المتوسطة الأزهر الذي قد أذن الباحث على قيام بحثه في مدرسته

٤ . الأساتيد في المدرسة المتوسطة الأزهر الذين قد ساعدوني في جمع البيانات لهذا البحث

٥ . الأستاذ عبد اللطيف مدرس اللغة العربية في المدرسة المتوسطة الأزهر الذي مساعد في إهناءي هذا البحث

٦ . الطالبون في مدرسة المتوسطة الأزهر الذين قد ساعد الباحث في كتابة هذ البحث العلمي.

٧ . أساتيدي في هذه الجامعة كياهي الحاج أحمد صديق الإسلامية الحكومية جمبر الذين علموني علوما كثيرة، متع الله حياتهم آمين

٨ . زملائي الأعباء في قسم تعليم اللغة العربية عامة وفي فصل الباء الثاني خاصة الذين قد شجعني دائما

UNIVERSITAS ISLAM NEGERI
KH ACHMAD SIDDIQ
JEMBER

كلمة الشكر

بسم الله الرحمن الرحيم

الحمد لله رب العالمين، والصلاة و السلام على أشرف الأنبياء والمرسلين، سيدنا ونبينا محمد وعلى آله وصحبه أجمعين

قد تمت كتابة هذ البحث العلمي للحصول على الدرجة الجامعية الأولى في قسم تعليم اللغة العربية والعلوم التدريسية بجامعة كيائي الحاج أحمد صديق الإسلامية الحكومية جمبر، ولذا فمن الجدير على الباحث أن نقدم الشكر العميق على كل من أسهم في كتابة هذا البحث العلمي، وهم :

١. فضيلة الكريم رئيس الجامعة كياهي الحاج أحمد صديق الإسلامية الحكومية جمبر الأستاذ الدكتور الحاج بابون سوهارتا الماجستير .

٢. فضيلة الكريمة عميدة كلية التربية والعلوم التدريسية، الأستاذة الدكتورة الحاجة مقنعة الماجستير التي قد دبرت كلية التربية والعلوم التدريسية جيدا.

٣. فضيلة الكريم رئيس قسم التربية واللغوية، الدكتور رفعان حميدى الماجستير الذي أرشدني وشجعني في التعلم.

٤. فضيلة الكريم رئيس قسم تعليم اللغة العربية والذي قد أرشدني ومشرفي، زي برهان الصالح الماجستير في كتابة هذا البحث العلمي.

٥. فضيلة الكريم رئيس المدرسة المتوسطة الأزهر جمبر الذي قد أذن الباحث على قيام بحثه في مدرسته.

٦. مدرس اللغة العربية والطلاب بالمدرسة المتوسطة الأزهر جمبر الذين قد ساعدوا الباحث بكل سهولة في كتابة هذا البحث العلمي.

شعر الباحث أن كتابة هذا البحث العلمي لم تكن كاملة، فلذا رجي الإقتراحات والإنتقادات والإرشادات لتكميل هذا البحث العلمي، وعسى أن يجزيكم الله أحسن الجزاء أن تكون أعمالهم ويكون هذا البحث العلمي نافعا ومفيدا لنا وبارك الله فينا، آمين يا رب العالمين.

جمبر ٢٩ سبتمبر ٢٠٢٢

الباحث

مستخلص البحث

راما إندرا كوسما ٢٠٢٢ م ، تحليل الصعوبات في تعلم مهارة الكلام بمدرسة الأزهر المتوسطة الإسلامية
للسنة الدراسية ٢٠٢٢/٢٠٢٣ م، البحث العلمي، قسم تعليم اللغة العربية ، كلية التربية و العلوم التدريسية
بالجامعة كياهي الحاج أحمد صديق الإسلامية الحكومية جمبر، تحت إشراف زي برهان الصالح الماجستير

الكلمة الأساسية :

أما هذ البحث يهدف لوصف عوامل الذي يثير الطلاب في الصعوبة عن التعلم مهارة الكلام و علاج
المعلم لإتمام ذالك مشكلة في مدرسة المتوسطة الأزهر تيجال بسار كاليواتس جمبر للسنة الدراسية ٢٠٢٢/٢٠٢٣
وأما أسئلة البحث في هذ البحث فهي : (١). ما العوامل المؤثر على صعوبات الطلبة في تعلم مهارة
الكلام بمدرسة الأزهر المتوسطة الإسلامية للسنة الدراسية ٢٠٢١ / ٢٠٢٢ ؟ (٢). كيف محاولة المعلم في
علاج صعوبات الطلبة في تعلم مهارة الكلام بمدرسة الأزهر المتوسطة الإسلامية للسنة الدراسية
٢٠٢١/٢٠٢٢ ؟

واستخدم في هذ البحث فهي المنهج الكيفي الوصفي على نوع الحالة و أما تقنية جمع البيانات
بالملاحظة و المقابلة الشخصية والوثائقية . ومناهج تحليل البيانات هي تخفيض البيانات وعرضها و الخلاصة
والمراجعة . وأما صحة البيانات فاستخدم من أجلها تثليث الفني.

ونتائج هذا البحث هي (١) **العوامل المؤثرة على صعوبات الطلبة في تعلم مهارة الكلام إثنان هي**
العوامل الداخلية والعوامل الخارجية. أما العوامل الداخلية: (أ) قلة الدافعة النفسية في تعلم مهارة الكلام اللغة
العربي. (ب) قلة ثقة بنفسه لدي الطلاب و يخافون في تكلم باللغة العربية و يشكون لتعبيرات ما في أفكارهم (ج)
قلة حماسة لتعلم اللغة العربية وأما العوامل الخارجية هي (أ) عدم الأنشطة غير الفصل خاصة لتعميق اللغة العربية أو
لتطوير مهارة الكلام الطلاب (ب) عدم دافع من العائلة لتعميق علم اللغوية و الدينية (ج) قلة المعلم لخلق الحالة
التعليم المسرورة لدي الطلاب. (٢) **علاج المعلم لإتمام مشكلة الصعوبة في التحدث لدي الطلاب.** هي (أ)
يتغير الطريقة و الوسائل في تعليم كل باب . (ب) بإستخدام الطريقة المحادثة قبل إنتهى المادة اللغة العربية. (ج)
يوجب لطلاب لتحفيز العديد من المفردات التي تتعلق بأنشطة اليومية ثم يسمع المعلم قبل إبتداء التعليم (د)
فغال إستخدام الوسائل المختلف الذي قد إستعد من المدرسة لفعالية عملية التعليمية.

الفهرس

صفحات	الموضوعات
أ	صفحة الموضوع.....
ب	رسالة الموافقة من المشرف.....
ج	رسالة القرار من المناقشين.....
د	إقرار الطالب.....
هـ	الشعار.....
و	الإهداء.....
ز	كلمة الشكر.....
ح	مستخلص البحث.....
ك	قائمة الجداول.....
ل	قائمة الجداول الصور.....
١	الباب الأول : المقدمة.....
١	أ. خلفية البحث.....
٥	ب. أسئلة البحث.....
٥	ج. أهداف البحث.....
٦	د. فوائد البحث.....
٦	هـ. تعريف المصطلحات.....
٩	الباب الثاني : الدراسة المكتبية.....
٩	أ. الدراسة السابقة.....
١٢	ب. الدراسة النظرية.....
٤٣	الباب الثالث: مناهج البحث.....
٤٣	أ. منهج البحث ونوعه.....
٤٥	ب. موقع البحث.....
٤٥	ج. مصادر البيانات.....

٤٦ د. طريقة جمع البيانات
٤٨ هـ. تحليل البيانات
٤٩ و. صحة البيانات
٥٠ ز. هيكل البحث
٥٢ الباب الرابع: عرض البيانات وتحليلها
٥٢ أ. وصف موقع البحث
٥٦ ب. عرض البيانات وتحليلها
٧٤ ت. المناقشة و التعويل
٧٨ الباب الخامس : الخاتمة
٧٨ أ. الخلاصة
٧٩ ب. الإقتراحات

المصادر و المراجع

بناء الرئيس للبحث العلمي

الملاحق

UIN

UNIVERSITAS ISLAM NEGERI

KH ACHMAD SIDDIQ
JEMBER

قائمة الجدوال

الصفحة	نوع الجدوال	الرقم
١٠	الجدوال المسساةة والإختلاف	.١
٥٥	تركيب المنظمة للمدرسة	.٢
٧٤	نتائج البحث	.٣



UIN

UNIVERSITAS ISLAM NEGERI

KH ACHMAD SIDDIQ
JEMBER

قائمة الصورة

الصفحة	نوع الصورة	الرقم
٥٥	اللوحة تركيب المنظمة مدرسة الأزهر	.١
٥٦	اللوحة الرؤية و الرسالة مدرسة المتوسطة الأزهر	.٢
٥٨	بوب مدرسة الأزهر	.٣
٥٨	مبنى المدرسة	.٤
٦١	تخطيط خطوات التدريس	.٥
٦٢	مقابلة الشخصية مع الأستاذ عبد اللطيف كالمدرس اللغة العربية	.٦
٦٣	مقابلة الشخصية مع أحمد فاضل	.٧
٦٤	مقابلة الشخصية مع ديماس	.٨
٦٥	مقابلة الشخصية مع أليل الباب	.٩
٦٦	مقابلة الشخصية مع محمد فاجار هدايات	.١٠
٧٣	محادثة بين الطلاب	.١١

الباب الأول

مقدمة

أ. خلفية البحث

اللغة هي أداة اتصال يملك شخص على نظام رمز صوتي يأتي من اللسان¹. في الحياة الاجتماعية ، تعتبر اللغة أداة مهمة جدًا لتأسيس الحياة كالعادة. اللغة أيضًا وظيفة كأداة للتفاعل معهم ، وأداة للتفكير ، وتوجيه معنى الثقة في المجتمع. بدون اللغة ، لا يختلف الناس عن المخلوقات الأخرى لأنهم يستخدمون الإشارات فقط ولا توجد خطوط اتصال منظمة. في التواصل بين الناس يتاجهم جسري ليفهم كل منهم الآخر ويفهم ما تريده

اللغة العربية هي أداة اتصال يستخدمها الناس ، خاصة في المناطق العربية مثل الشرق الأوسط وإفريقيا والعديد من البلدان في آسيا وأوروبا. اللغة العربية هي لغة سامية قريبة من اللغة العبرية والآرامية الجديدة. اللغة العربية هي اللغة الرسمية في ٢٥ دولة ، مثل الجزائر والبحرين وجزر القمر وتشاد وجيبوتي ومصر وإريتريا والعراق وإسرائيل والأردن والكويت ولبنان وليبيا وموريتانيا والمغرب وعمان وفلسطين وقطر والمملكة العربية السعودية ، الصومال ، السودان ، سوريا ، تونس ، الإمارات العربية المتحدة ، الصحراء الغربية واليمن. اللغة العربية هي أشهر لغة في العالم لكثرة مفرداتها ولافادز ومعانيها وهي من اللغات القادرة على فهم المعنى الواضح. تسمى اللغة العربية هي لغة لغة ضات، وهي لغة متناسب ، لها نطاق واسع للغاية وتفسير واضح.

¹ Untung Yuwono, *Pesona Bahasa: Langkah Awal Memahami Linguistik*, gramedia pustaka utama, Jakarta, 2005, hal 06

من فضائل تعلم اللغة العربية كما قال الله سبحانه وتعالى. في القرآن كريم في الصورة الشعراء

وَإِنَّهُ لَنَزِيلُ رَبِّ الْعَالَمِينَ (١٩٢) نَزَلَ بِهِ الرُّوحُ الْأَمِينُ (١٩٣) عَلَى قَلْبِكَ لِتَكُونَ مِنَ الْمُنذِرِينَ (١٩٤)

بِلِسَانٍ عَرَبِيٍّ مُبِينٍ (١٩٥)^٢

ونقل في الأخرى :

تعلموا العربية فإنها من دينكم^٣

يعرّف ابن منظور في لسان العرب اللغة بأنها "أصوات يعبر بها كل قوم عن أغراضهم" (أصوات مختلفة يستخدمها الناس للتعبير عن نواياهم أو أهدافهم المختلفة)^٤. وقال الغلايين اللغة على أنها "اللفظ يعبر كل قوم عن مقاصدهم" (كلمات مختلفة يستخدمها الناس للتعبير عن نواياهم المختلفة). من هذا السياق ، يتم تعريف اللغة العربية من خلال

UIN

UNIVERSITAS ISLAM NEGERI

KH ACHMAD SIDDIQ
JEMBER

²Kementrian Agama Republik Indonesia, Mushaf Al-qur'an 20 Baris (Bandung: Mikraj Khazanah Ilmu, 2012), h 192-195

^٣ الشيخ نصير عبد الكريم العقل إقتداء صراط المستقيم جلد الأولى ص ٥٢٧ - ٥٢٨

^٤ أبو الفضال جمال الدين محمد بن مكرم بن منذر الأفركي المصري ، لسان العرب ، بيروت، دار السدير، جلد الأول، ص ٤

الْكَلِمَاتُ الَّتِي يُعَبَّرُ بِهَا الْعَرَبُ عَنِ أَعْرَاضِهِمْ وَقَدْ وُصِلَتْ إِلَيْنَا مِنْ طَرِيقِ النَّقْلِ وَحَفِظَهَا لَنَا الْقُرْآنُ الْكَرِيمُ
وَ الْأَحَادِيثُ الشَّرِيفَةُ وَمَا رَوَاهُ الثَّقَاتُ مِنْ مَنُثَوِرِ الْعَرَبِ وَمَنْظُومِهِمْ^٥

في القانون رقم ٢٠ لسنة ٢٠٠٣ عن نظام التعليم الوطني على أن نظام التعليم الوطني هو كل مكونات التعليم التي ترتبط ببعضها البعض لتحقيق أهداف التربية الوطنية وهي تطوير إمكانيات الطلاب ليصبحوا بشرًا. يؤمنون بالله ويخافونه ، ويتمتعون بشخصية نبيلة ، وصحة ، وعالم ، وقادر ، ومبدع ، ومستقل ، ومواطن ديمقراطي مسؤول^٦.

بناءً على البيان أعلاه ، دراسة اللغة العربية مهمة لتقديمها في المؤسسات التعليمية. ومع ذلك ، ولكن ، في عام دراسة اللغة ترديد يجعل مخافة للطلاب. إنهم خائفون جدًا من المواد ، وقد طغى المستوى الاستثنائي للصعوبة على غالبية الطلاب ، لكي يستسلم الكثير منهم قبل تعلمها. غالبًا ما يتبين أن خريجي مدرسة ابتدائية الذين درسوا اللغة العربية في الواقع لمدة ست سنوات يجدون صعوبة في بعض الأحيان عند تعلم اللغة العربية في المستوى التالي ، وهي مدرسة المتوسطة ولو من أن المادة هي نفس المستوى تقريبًا من صعوبة. هذا بالتأكيد مثير للسخرية لأن الدروس التي مر بها على مر السنين تظهر نتائج لا تزال بعيدة عن التوقعات.

وهذا يدل على أن تعليم اللغة العربية ما يزال الكثير من المشاكل التي يجب حلها على الفور. بناءً على سجلات المديرية العامة للتربية الإسلامية ، هناك مشكلتان في تعلم اللغة العربية ، وهما المشكلتان اللغوية والمشكلات غير اللغوية^٧. ستة المشكلات اللغوية هي المشكلات التي يواجهها

⁵ <https://pcinusudan.com/2020/02/definisi-bahasa-arab> نقل في التاريخ ١ يولي

⁶ *Pedoman umum sistem penjamin mutu Pendidikan dasar menengah* , Jakarta januari, 2016, direktorat jenderal Pendidikan dasar dan menengah kementerian dan kebudayaan 2016

⁷ Direktorat Jenderal Pendidikan Islam Indonesia, Kementerian Agama Republik Indonesia. Modul Pembelajaran Bahasa Arab tiga hal 15

الطلاب والتي تتعلق بشكل مباشر باللغة التي يدرسونها بسبب خصائص اللغة العربية نفسها كلغة أجنبية للطلاب الاندونيسيين. المثال مشكلة الأصوات (الصوت) ومشكلة بناء الجملة (تراكيب / قواعد ، وإعراب)

كان ٤ نقاط مهمة يجب إتقانها في اللغة العربية ، من بينها ؛ مهارات الاستماع هي مهارة مهمة جدا لأن الاستماع هي الوسيلة الأولى التي نستخدمها في التواصل في الحياة. كل اليومية. من هذه المهارة ، يمكنك أيضًا إتقان مهارات أخرى مثل الكلام والقراءة والكتاب. مهارة الاستماع إلى المفردة العربية في شكل قصص ومحدثات ونصوص تستخدم عادة اللغة اللغوية كدعم أساسي في دراسة الاستماع. الكلمة الأساسية هنا هي التدرب على الاستماع إلى اللغة العربية

مهارة قراءة هي احد من المهارات اللغوية التي ليست سهلة ، لأن هذه المهارة تشمل أيضًا جميع أشكال التفكير وأعطى ترقية واتخاذ القرارات والتحليل وإيجاد الحلول للمشاكل القائمة. عندما يقرأها شخص ما يبدو الأمر كما لو أنه يفهم ما يقرأ. هذا ينطبق أيضًا على هذه المهارة ، يجب أن يكون لدينا الكثير من المفردة لتسهيل فهم كل قراءة نقرأها. ولا بد نحن واجب ان لدينا مفردة كثيرة لتسهيل كل النص الذين نقرأ.

مهارة الكتابة هي أعلى المهارات من بين مهارات الأخرى. هذه المهارة هي أيضًا وسيلة اتصال ليس لها حدود الوقت أو مكان. الكتابات الذين صنعين سوف يراها ويقرأها كثير من الناس. تدعم هذه المهارة أيضًا المهارات السابقة ، حتى هذه المهارات الأربع مترابطة للغاية. مهارة الكتابة هي نشاط تجميع أو تجميع الكلمات باللغة العربية بهدف التعبير عن الأفكار في الكتابة

من المهارات الاربعة مترابطة فيما بينها ، ولا يمكن تفرقتها. يركز الباحثون في هذا البحث على مهارة واحدة فقط ، وهي محور مهارة كلام فقط. لا تختلف مشكلة مهارة الكلام كثيراً عن معظم حالات التحدث باللغة غير العربية.

فلذلك ، بنظر إلى المشاكل في موقع البحث ، يعني في مدرسة المتوسطة الأزهر كاليواتس جمبر ، أي من العديد من الأنشطة التي وجودها مُدرّسو المواد العربية لزيادة مهارة كلام الطلاب. مثاله ، عند بدء الدرس ، يُعطي الطلاب وقتاً للثور على مقاعدهم ، ثم يعطي المعلم تنضيباً بشكل موضوع لإجراء محادثة باللغة العربية. مع المفردات التي يتم حفظهم في كل اللقاء ، يتعين على الطلاب التحدث باللغة العربية مع الوقت الذي حدده المعلم ، وهو ١٥ دقيقة.

ثم إستمرار مادة تعلم اللغة العربية كالعادة. قبل نهاية الدرس ، إعطاء الطلاب بعض المفردات التي تستخدم غالباً في المحادثة باللغة العربية ، ليتم إيداعها في نهاية الدرس. الشيء جذابة هنا هو أن المدارس الرسمية تقيم أنشطة تركز على التحدث باللغة العربية ، الذي عام مخصصة فقط لبعض المدارس الداخلية الإسلامية التي تركز فقط على تطوير لغة طلابها. ومع ذلك ، مع هذه الأنشطة ، لا يزال الطلاب يجدون صعوبة في التحدث باللغة العربية. فلذلك جعل الباحث مهتمين بالبحث في مدرسة المتوسطة الأزهر ، وما جعل من الصعب على الطلاب التحدث باللغة العربية. فلذلك أخذ الباحث عنوان البحث "تحليل الصعوبات في تعلم مهارة الكلام في المدرسة الأزهر المتوسطة الإسلامية تيجال بسار جمبر للسنة الدراسية ٢٠٢٢/٢٠٢٣".

ب. أسئلة البحث

١. ما العوامل المؤثرة على صعوبات الطلبة في تعلم مهارة الكلام بمدرسة الأزهر المتوسطة

الإسلامية للسنة الدراسية ٢٠٢٢/٢٠٢٣ ؟

٢. كيف محاولة المعلم في علاج صعوبات الطلبة في تعلم مهارة الكلام بمدرسة الأزهر

المتوسطة الإسلامية للسنة الدراسية ٢٠٢٢/٢٠٢٣ ؟

ج. أهداف البحث

١. لوصف العوامل المؤثر على صعوبات الطلبة في تعلم مهارة الكلام بمدرسة الأزهر المتوسطة

الإسلامية للسنة الدراسية ٢٠٢٢/٢٠٢٣

٢. لوصف محاولة المعلم في علاج صعوبات الطلبة في تعلم مهارة الكلام بمدرسة الأزهر

المتوسطة الإسلامية للسنة الدراسية ٢٠٢٢/٢٠٢٣

د. فوائد البحث

يرجى أن يكن هذا البحث مفيدا للأطراف العديدة. فائدة البحث شيء مفيد من نتائج

البحث الذي تم إجراؤه نظريا و تطبيقيا، بما ذلك الفوائد للجامعة وعمامة الناس والباحث

والمدراس والمدرسة

١. أهمية النظرية

أ. يمكن نتائج البحث أن تعطي بيانا وفهنا لمشكلة في نطاق التحدث باللغة العربية

ب. يمكن أن نتائج دليل أساس و قواعد الأولى للباحثين التالي في مشكلة الصعوبة كلام العرابي

٢. أهمية التطبيقية

أ. للباحث: المساعدة في معرفة وفهم وتحليل المشاكل في مجال مهارة كلام التي غالبًا ما يعاني

منها المبتدئين

ب. للمدارس: المساعدة في اكتشاف وحل المشكلات الصعوبة التي يواجهها الطلاب في

التحدث باللغة العربية

هـ. تعريف المصطلحات

من أجل الحصول على صورة واضحة وجتنب سوء الفهم حول عنوان البحث ، من الضروري أن

يشرح الباحث معن الحدود والمصطلحات الموجودة.

١. الصعوبة التعلم

عند المهين سياح ، فإن صعوبات التعلم هي الطلاب الذين يتم تصنيفهم على أنهم

"ليس كالعادة " (أذكياء وأغبياء جدًا) ولا يحصلون على الفرص الكافية للتطور وفقًا لقدراتهم

^٨. عند لداليونو ، "صعوبات التعلم هي حل أين الطلاب لا يستطيع لتدريس كالعادة ^٩. إنه

أمل كل معلم ، لطلابهم من تحقيق أفضل مخرجات التعلم وفقًا للأهداف المحددة في عملية

التدريس في المدرسة. ومع ذلك ، فإن الواقع الذي نواجهه لا يظهر دائمًا ما يتوقع تحقيقه

بالكامل. يظهر العديد من الطلاب أنهم لا يستطيعون تحقيق نتائج التعلم كما هو متوقع من

قبل معلمهم. غالبًا ما يواجه المعلمون الطلاب الذين يجدون صعوبة في التعلم ويجدونها. فلذلك

، يقوم المعلمون الأذكياء على الفور بتغيير طرق التعلم دائمًا حتى يصبح التعلم فعالاً وغير ممل

للطلاب والمهدف المفضل هو أن يحقق الطلاب الكفاءات التي يتوقعها المعلمون في عملية

^٨ Muhibbin, Syah, *Psikologi Belajar*, Jakarta: PT. Raja Grafindo Persada: 2006, hal 182

^٩ Dalyono, M. *Psikologi Pendidikan*, Jakarta: PT. Rineka Cipta: 2007, hal 229

التدريس والتعلم.

٢. التدريس

التعلم هو عملية أو محاولة على كل شخص لإجراء تغييرات في السلوك ، سواء في شكل المعرفة والمهارات والمواقف والقيم الإيجابية كتجربة من مختلف المواد التي تمت دراسته. يمكن أيضًا تعريف التعلم هو جميع الأنشطة النفسية التي يقوم بها كل شخص بحيث يختلف سلوكه بين ما قبل التعلم وبعده. والتغييرات في السلوك أو الاستجابات ، بسبب التجارب الجديدة ، والذكاء / العلم بعد التعلم ، لتدريب الأنشطة. معنى التعلم هو عملية تغيير شخصية أيما يكون التغيير في شكل تحسين جودة السلوك ، مثل زيادة المعرفة والمهارات وقوة التفكير والفهم والمواقف والقدرات المختلفة الأخرى.

التعليم هو عملية تفاعل بين الطلاب والمعلمين ومصادر التعلم في بيئة التعلم. التعليم هو المساعدة التي يقدمها المعلمون لكي أن تحدث عملية اكتساب العلم والمعرفة ، وإتقان المهارات والطابعات ، وتشكيل المواقف والمعتقدات على الطلاب¹⁰

٣. كلام

مهارة الكلام هي قدرة الشخص على التعبير عن الكلمات بالطريقة على قدرته حتى يمكن سماع الكلمات وفهمها والتصرف بناءً عليها.

إذن من البيان أعلاه ، يمكن فهم أن مشكلات تدريس الكلام هي مشاكل تحدث أو يعاني على الطلاب والمعلمين في عملية تعليم وتعلم اللغة العربية ، خاصة في مهارة كلام في مدرسة الأزهر.

¹⁰ Ahdar Jamaludin dan Wardana, *belajar dan pembelajaran 4 pilar peningkatan kompetensi pedagogig*, (Cv. Kaaffah Learning Center, Jogjakarta, 2019) h. 6

الباب الثاني

الدراسة النظرية

أ. الدراسة المكتبة

١. الدراسة السابقة

تهدف مراجعة الأدب لتعطي النظريات ذات الصلة بالمشكلة قيد البحث. من هذه وجهة النظري، مراجعة الأدبيات هي أساس التفكير في هذا البحث. في هذا البحث، يشير المؤلف الى أعمال الباحثين السابقين التي لها صلة بالموضوع المراد دراسته. حتى لا يوجد تكرار لأعمال الباحثين السابقين.

أ. العرابية وآدمها. طريقة جمع البيانات باستخدام ملاحظة، مقابلة و الوثائقية. باستخدام الباحث التثليث لنظري تصديقاة البيانات. ثم تحليل الباحث باستخدام تخفيض البيانات، عرض البيانات، و التحقيق من البيانات.^{١١}

ب. تحليل العوامل والصعوبات في تعلم مهارة كلام لطلاب الصف السابع في مدرسة المتوسطة إستفائية نفضية بانجو أورف أكيننج فكالو نجان ، ٢٠١٨/٢٠١٩ أطروحة لد محمد إصلاح المولنا في الجامعة الإسلامية الحكومية فكا لونجان. نوع البحث المستخدم هو بحث ميداني (*field research*). المدخل المستخدم في هذا البحث هو كفي الوصفي. مصادر البيانات في هذه الدراسة هي مصادر البيانات الأولية ومصادر البيانات الثانوية. مناهج جمع البيانات في هذه الدراسة في استخدام طريقة الملاحظة والمقابلات والوثائقية. طريقة تحليل البيانات باستخدام خطوات التحليل الكيفي ، أي بطريق تخفيض البيانات

^{١١} مجلة لد إني إروننيانا و عبد الباسط، تحليل التشخيصي الصعوبات التعلم مهارة كلام لطلاب في اللغة العربية وآدابها ٢٠١٧

وعرض البيانات والتحقق من البيانات^{١٢}

ت. مشكلة التعليم مهارة الكلام اللغة العربية بمدرسة المتوسطة الفطيان كوو. أطروحة
سيف الدين بجامعة الإسلامية الحكومية علاء الدين مكسر. نوع هذا البحث هو البحث
الميداني (*field research*) والنوع البحث كفي الوصفي النوعي مع المناهج اللغوية والتربوية.
موقع البحث في مدرسة المتوسطة الفطيان شارع فلانتكان بمنقط صمباوفو بمدينة كوو.
طريقة جمع البيانات بالملاحظة والمقابلات والوثائقية. طريقة تحليل البيانات باستخدام
تحليل البيانات النوعية مع الوصف التحليلي غير الإحصائي^{١٣}.

الجدوال المسساةة والإختلاف

رقم	الإسم	العنوان	المساواة	الإختلاف
٠١	إفي إرونتيانا و عبد الباسط (٢٠١٧)	تحليل التشخيصي الصعوبات التعلم مهارة كلام لطلاب في اللغة العربية وأدائها ٢٠١٧ بجامعة الإسلامية الحكومية ماولنا ملك إبراهيم مالانج	<ul style="list-style-type: none"> ● باستخدام مناهج جمع البيانات يعني الملاحظة والمقابلات والوساءقية ● منهج الكيفي ● التحليل البيئات بطريق تخفيض البيانات وعرض البيانات والتحقق من البيانات 	<ul style="list-style-type: none"> ● موقع البحث قد إستخدمها يعني في جامعة الإسلامية الحكومية مالانج. أما المؤلف في مدرسة المتوسطة الأزهر جمبر

^{١٢} أطروحة محمد إصلاح المولنا، تحليل العوامل والصعوبات في تعلم مهارة كلام لطلاب الصف السابع في مدرسة المتوسطة إستفائية نخصبة بانجو أورف أكينج فكالو

نجان ، ٢٠١٨/٢٠١٩

^{١٣} أطروحة "مشكلة التعليم مهارة الكلام اللغة العربية بمدرسة المتوسطة الفطيان كوو" سيف الدين (٢٠١٤)

<ul style="list-style-type: none"> ● موقع البحث قد استخدمها يعني في مدرسة المتوسطة إستفائية نفضية بانجو أورف أكينج فكالو نجان. أما المؤلف في مدرسة المتوسطة الأزهر جمبر 	<ul style="list-style-type: none"> ● بإستخدام منهج الكيفي بدراسة الحالة ● باستخدام مناهج جمع البيانات يعني الملاحظة ، والمقابلات ، والوسائية ● مناهج التحليل البيئات بطريق تخفيض البيانات وعرض البيانات والتحقق من البيانات 	<p>تحليل العوامل والصعوبات في تعلم مهارة كلام لطلاب الصف السابع في مدرسة المتوسطة إستفائية نفضية بانجو أورف أكينج فكالو نجان ، ٢٠١٨/٢٠١٩</p>	<p>٢. أطروحة لد محمد إصلاح المولنا (٢٠١٩)</p>	<p>٢.</p>
<ul style="list-style-type: none"> ● موقع البحث في مدرسة المتوسطة الفطيان كوو أما المؤلف في مدرسة المتوسطة الأزهر جمبر 	<ul style="list-style-type: none"> ● مناهج البحث النوعي كيفي الوصفي ● باستخدام مناهج جمع البيانات يعني الملاحظة ، والمقابلات ، والوسائية ● تحليل البيئات بإستخدام تثليث الفني 	<p>مشكلة التعليم مهارة الكلام اللغة العربية بمدرسة المتوسطة الفطيان كوو</p>	<p>٣ سيف الدين (٢٠١٤)</p>	<p>٣</p>

١. الدراسة النظرية

أ- الصعوبات التعلم المهارة الكلام

١. تعريف الصعوبات التعلم

صعوبات التعلم هي ترجمة للغة الإنجليزية " *Learning Difâbêlity* " والتي تعني ما بقدرة للتعلم. ترجمة كلمة " *difâbêlity* " إلى "صعوبة" لإعطاء انطباع متفائل بأن الطفل ما زال قادرًا على التعلم. أما عدة تفسيرات وفقًا للخبراء فيما يتعلق بتعريف صعوبات التعلم من أجل فهم صعوبات التعلم ، وهي:

أ. عند راشيدا أن صعوبات التعلم هي *learning disorder* (اضطرابات في التعلم) أي حالة فيها عملية تعلم الشخص إنزعجا لأن الإجابة المعارضة . في الأساس ، الأشخاص الذين يعانون من اضطرابات التعلم ، لا إزعاج تحصيلهم التعليمي ، ولكن عملية التعلم بهم يزعمون بسبب الاستجابات المتضاربة. فلذلك فإن مخرجات التعلم المحققة ستكون أقل من إمكاناتها^{١٤}

ب. عند مولياي أن صعوبات التعلم هي حالة معينة تتميز بوجود معوقات في الأنشطة لتحقيق الأهداف ، حتى تحتاج جهودا أكثر للتغلب عليها. قد

تتحقق هذه العقبات وقد لا يدركها الشخص الذي يمر بها.^{١٥}

ج. عند *Martini Jamaris* أن صعوبات التعلم أو " *learning difâbêlity* " والتي عادة باسم اضطراب التعلم أو صعوبة التعلم (*learning disorder*) هي الإختلا لات الجينية الذي يجعل من الصعب

¹⁴ Mulyadi Setiawan, *Diagnosis kesulitan Belajar Dan Bimbingan terhadap Kesulitan Belajar Khusus*, Nuha Litera, Yogyakarta, 2010 H. 07

^{١٥} نفس المعنى ص. ٦٠.

على شخص بأنشطة التعلم كالعادة.^{١٦}

١. العوامل الذي تؤثر على صعوبات التعلم

صعوبات التعلم هي احد من ألدني تجعل إنجازات تعلم الطلاب لتكون منخفضة ، سواء من أنفسهم أو من البيئة الأقرب للطلاب. أسباب صعوبات التعلم التي يواجه الطلاب تؤثر بحافز التعلم المنخفض للطلاب. عوامل المفضل الذي يؤثر على صعوبات التعلم لدى الأطفال من داخل الطفل نفسه (داخليًا). طرح العديد من الخبراء العوامل التي تسبب صعوبات التعلم مع وجهات نظرهم الخاصة.

تشمل عوامل صعوبات التعلم لدى الطلاب الاضطرابات النفسية الجسدية أو الإعاقات لدى الطلاب ، وهي:^{١٧}

أ. العوامل الداخلية

١. الطبيعة الإدراكي (*kognitif*)، أي مثال ، ضعف القدرات الفكرية أو ذكاء الطلاب.

٢. العاطفي (*afektif*) الذي يشمل شعور غير مستقر وإراداً الطلاب

٣. النفسي الحركي (*psikomotorik*) : ويشمل اضطراب حواس البصر والسمع (العين والأذن).

عوامل الخارجية للطلاب جميع المواقف والظروف البيئية التي لا تدعم

¹⁶ Martini Jamaris, *Kesulitan Belajar Prespekif, Asesmen, dan Penanggulangannya*, Ghalia Indonesia, Bogor H.06

¹⁷ Syah muhibbin, *Psikologi Pendidikan*, Remaja Rosdakarya, Bandung, 2008 H.173

أنشطة تعلم الطلاب. وتنقسم هذه العوامل إلى ثلاثة أنواع وهي:^{١٨}

ب. العوامل الخارجية

١. البيئة المدرسية ، مثالها حالة وموقع المبنى المدرسي سيئة مثل قرب

السوق ، وحالة المعلمين وأدوات التعلم منخفضة الجودة

٢. البيئة الأسرية ، مثالها التنافر في العلاقة بين الأب والأم وتدني الحياة

الاقتصادية للأسرة

٣. بيئة المجتمع ، مثالها بيئة وسخة ورفاق اللعب.

على البيان أعلاه ، يستطيع أن استنتاج أن العوامل التي تسبب صعوبات

التعلم لدى الطلاب يمكن تصنيفها إلى قسمين ، وهما العوامل الداخلية

والعوامل الخارجية.

تتأثر أسباب صعوبات التعلم لدى الطلاب بشدة بما يلي:

١. انخفاض القدرة الفكرية أو ذكاء الطلاب أثناء عملية التدريس والتعلم.

٢. قلة الوعي وتنخفض مواقف الطلاب حين عملية التعليم و التعلم

٣. تعطيل أدوات الحس البصري الذي يتسبب في معاناة الطلاب من

صعوبات التعلم.

تتأثر أسباب صعوبات التعلم من الطلاب الخارجيين بما يلي:

١. البيئة المدرسية تعني أن صعوبات التعلم تتأثر براحة وطمأنينة الطلاب

عند التعلم في المدرسة

^{١٨} نفس المعنى ص. ١٧٣

٢. البيئة الأسرية وجود تنافر في العلاقة بين أفراد الأسرة.

٣. البيئة المجتمعية تعني أن غالبية الطلاب لا يهتمون بالتعليم وستجعل

من الصعب على الطلاب العثور على شركاء الدراسة

٢. تعريف التعلم

عند سكينر ، فإن التعلم هو عملية تكيف أو تعديل للسلوك يتم تطبيقه

تدريبياً^{١٩}. أما عند سوبارتينا باكاسي في كتابها "الأطفال ونموهم" ، قالت رأيتها

من بين أمور أخرى:

١. التعلم هو اتصال بين الأطفال وبيئتهم

٢. التعلم يعني التجربة

٣. التعلم يعني العمل

٤. التعلم يعني نشاط هادف.

٥. التعلم يحتاج الدافع

٦. التعلم يحتاج الاستعداد من الطفل

٧. التعلم هو التفكير واستخدام قوة التفكير.

٨. التعلم تكاملي. UNIVERSITAS ISLAM NEGERI

كان ثمانية أنواع من التعلم الذي مفتعل مع الناس . أما أنواع التعلم المتعددة هي

كما يلي:

١. التعليم العقلي ، أي عملية التعلم باستخدام القدرة على التفكير وفق

¹⁹ Ahdar jamaludin dan wardana, *Belajar Dan Pembelajaran 4 Pilar Peningkatan Kompetensi Pedagogig* (Cv. Kaaffah Learning Center, Jogjakarta, 2019) h. 7

الفترة السليمة (معقول و العقليّ) لحل المشكلات

٢. التعليم المعنوي ، أي عملية التعلم باستخدام طرق مختلفة من التفكير

المعنوي لحل المشكلات غير الحقيقية.

٣. التعليم المهارة ، وهي عملية تعلم استخدام المهارات الحركية مع العضلات

والأعصاب لإتقان مهارات جسدية معينة.

٤. التعليم الإجتماعية، أي عملية تعليم فهم المشكلات المختلفة وكيفية

حلها. مثالها ، مشاكل الأسرة ، والصداقات ، والمنظمات ، وغيرها من

المشاكل المتعلقة بالمجتمع.

٥. التعليم العادات ، وهي عملية تكوين أو تحسين العادات بحيث يكون

للأفراد المزيد من المواقف والعادات الإيجابية وفقاً للاحتياجات (السياقية).

٦. التعليم حل المشكلات ، أي تعليم التفكير بشكل منهجي ومنتظم وشامل

أو باستخدام طريق علمية مختلفة في حل مشكلة

٧. التعليم التقدير ، أي تعليم القدرة على النظر في معنى أو قيمة شيء ما

لكي الأفراد تقدير أشياء معينة.

٨. التعليم المعرفة ، أي عملية تعليم مختلف المعارف الجديدة بطريقة مخططة

لإتقان الموضوع من خلال الأنشطة التجريبية والاستقصائية.^{٢٠}

التعليم هو عملية تعامل بين المعلمين والطلاب في أنشطة التدريس التي تهدف

إلى تحصيل الأكثر. كان العديد من نظريات التعلم ، إحداها هي نظرية

^{٢٠} نفس المعنى ص ١٠

البنائية (*konstruktivistik*). نظارات التحليل المستخدمة في هذا البحث هي

نظارات نظرية البنائية (*konstruktivistik*). والتي سوف البيان :

١. النظرية البنائية (*konstruktivistik*)

البنائية (*konstruktivistik*) هي مدخل للتعليم يؤمن بأن الناس

يبنون أو يخلقون معارفهم الخاصة ، وتحديد الواقع بحبرة ذلك الشخص^{٢١}.

البنائية (*Konstruktivistik*) هي نظرية تمنح الحرية للبشر الذين يرغبون في

التعلم أو العثور على احتياجاتهم مع القدرة على العثور على رغباتهم أو

احتياجاتهم بمساعدة مرافق الآخرين. يتعلمون البشر العثور على كفاءاتهم أو

معارفهم أو تقنياتهم والأشياء اللازمة لتطوير أنفسهم^{٢٢}

بنظر إلى التعريف ، فالقول أن المعرفة ليست مجموعة من الحقائق أو

المفاهيم أو القواعد الجاهزة لأخذها وتذكرها. لكن يجب أن البشر بناء تلك

المعرفة وإعطاء معنى بطريق التجربة الحقيقية. يحتاج الطلاب إلى التعود على

حل المشكلات ، وإيجاد شيء مفيد لأنفسهم ، و تفكير عن الأفكار ، أي

أنه يجب على الطلاب بناء المعرفة في أذهانهم. المعرفة ليست مجموعة من

الحقائق والمفاهيم والقواعد الجاهزة للتطبيق. يجب أن البشر أولاً بناء هذه

المعرفة وإعطاء معنى بطريق التجربة الحقيقية. فلذلك يحتاج الطلاب إلى التعود

على حل المشكلات ، وإيجاد شيء مفيد لأنفسهم ، وتطوير الأفكار

²¹ Abimanyu, Soli. dkk. *Strategi Pembelajaran*, Direktorat Jendral Pendidikan Tinggi Departemen Pendidikan Nasional, Jakarta, 2008 H. 22

²² M. Thobroni, *Belajar dan Pembelajaran: Teori dan Praktek*, Arr-Ruzz Media, Yogyakarta, 2015 H. 91

الموجودة في أنفسهم.

أ. خطوات لتعلم نظرية البنائية

مراحل التعلم بمنهج بنائي هي كما يلي:

١. في المرحلة الأولى ، تشجيع الطلاب على التعبير عن معرفتهم الأولية

عن الفكرة الذي سيبحث. مع أن ، يشير المعلم أسئلة إشكالية عن

الحول الظواهر التي غالبًا ما يواجهها الطلاب يوميًا ويربطها بالفكرة

الذي سيبحث. ثم ، يعطي الطلاب الفرصة للتواصل وتوضيح فهمهم

عن ذلك الفكرة

٢. المرحلة الثانية ، يعطي الطلاب الفرصة للتحقيق والعثور الفكرة بطريق

جمع البيانات وتنظيمها وتفسيرها في نشاط تم تصميمه مع المعلم.

بشكل عام ، في هذه الحياة ، سيتم تحقيق فضول الطلاب حول

الظواهر في بيئتهم

٣. المرحلة الثالثة ، يقوم الطلاب بتنفيذ الشروحات والحلول بناءً على

ملاحظات الطلاب ، ويزيد بتعزيز المعلم. ثم ، يبني الطلاب فهمًا جديدًا

عن التفكير الذي دراسته

٤. المرحلة الرابعة ، يحاول المعلم بوجود تعليمي يسمح للطلاب بتطبيق فهمهم

التفكير ، سواء بطريق الأنشطة وظهور المشكلات المتعلقة بالقضايا في بيئة

بنظر البيان أعلاه ، يمكن القول أن مراحل التعلم باستخدام نهج بنائي
 (*konstruktivistik*) هي في الأساس جهد لزيادة إمكانات الطلاب إلى الحد
 الأقصى بحيث يتم تنفيذ عملية التعلم وفقاً للأحكام التي تم تحديدها. يعطي
 المعلم أيضاً التوجيه أو الحل الصحيح في عملية التعلم التي تنفيذها.

٢. النظرية السلوكية (*behavioristik*)

عند نظرية السلوكي التعلم هو تغيير السلوك عقيمة من تفاعل بين التحفيز و
 استجابة. يقال الناس له حصل في تعليم حين ما يستتبع ان يعبر تغيير سلوكه.
 تعتقد هذه النظره عن شئى مهم يشتمل على أن يدخل التحفيز و تخريج
 استجابة. يعرف تحفيز هو كل شئى يوصل معلم الى الطلاب اما استجابة هي
 شئى اجابة من الطلاب على التحفيز الذى جاء من معلم. و تعتق هذه النظرة
 عن شئى مهم من مصدر اخرى وهو عامل تقوية يعنى بما كل شئى يقوى
 بوجود استجابة. ان يزيد عامل تقوية حيث اقوى استجابة و ان ينقص عامل
 تقوية حيث يضعف استجابة^{٢٤}.

يعرف واتسون ان تعليم هو عوامل بين التحفيز و استجابة. يقصد
 التحفيز و استجابة بشكل سلوكي الملاحظي و يقاس. انصح اهل نظرية تغيير
 السلوكي بأن الناس حصل من بيئة. فيشتمل كثيرا سلوك الناس يأتى على بيئة اي
 تتغير بيئة سلوك الناس. شئى يأتى عوامل عملية التعليم عند نظرية السلوكي
 واتسون هو^{٢٥}:

أ. العوامل الدخلية

²³ Lapono,.,dkk, *Belajar Dan Pembelajaran SD*, Dirjen Pendidikan Tinggi Depdiknas, Jakarta, 2008 H. 3-28

²⁴ Sri Haryati, *Belajar Dan Pembelajaran Berbasis Kooperatif Learning*, (Graha Cendekia, Yogyakarta :2017) H. 26

^{٢٥} نفس المعنى ص ٣٣-٣٧

١. الإرادة هو شعور لقضع حاجته المريدة

ب. العوامل الخارجية

١. التحفيز الذى جاء من جارج النفس و يختلف عامل الدخلى من

داخل النفس

٢. يقصد استجابة بوجود تفاعل من عواقب التحفيز الخرجى. يلاحظ

من خارج من خلال اجايي و سلمي. يظهر الاجايي بملائم التحفيز

على اساس رجاء اجايي مع أن سلمي ان كان للتحفيز يخالف مع

الرجاء.

٣. عنصر الربيع هو تقوية و جائت هذا عنصر من عامل الخرجى و يدل

على من يستجاب

٣. النظرية الانسانية (humanistik)

عند النظرية الانسانية ان عملية التعليم يبدأ من انسانية الانسان فلذا النظرية

الانسانية غير ظهرة و تقرب الى مجال فلسفة, نظرية النفسية, صحة النفس من

مجال علم النفس التعللى. يبحث كثيرا هذه النظرية على مسودة التربية لكون

انسانا متربيا و عملية التعليم المثالى. تأكد النظرية الانسانية على اهمية مضمون

تعليم من العملية التعليم. تستخدم النظرية الانسانية مدخل التعددة لوصول اهداف

انسانية الانسان, فهم النفس, حت اسنفض نفس المتعلم. تشتمل النظرية

الانسانية ان الطلاب ليتفكر باسكريئة من عام الى خاص و يميل الى اهمية عبرة

الطلاب فب عملية تعليم. يستفيد النظرية الانسانية في عملية تعلمي بخطوات

مايلي: ٢٦

أ. تحديد الاهداف تعليم

ب. تحديد مادة تعليم

ج. هوية *entry behaviour* لطلاب

د. هوية موضوعات التى يحتفيز الطلاب لتفكير نشيط

ه. زين بيئة لتعليم الطلاب

- و. رب الطلاب لتعليم نشيط
- ز. رب الطلاب لفهم معنى الحقيقة من تعلمهم
- ح. رب الطلاب لصنع المفاهيمي العبرة
- ط. رب الطلاب لقدر على تنفيذ مستودة الى حياتهم اليومية
- ي. تقويم عملية من نتائج تعليم
- مأثر عملية التعليم لذي الطلاب:

أ. عوامل الدخلية

١. القدرة
٢. الارادة
٣. بية
٤. ابداع

ب. عوامل الخارجية

١. بيئة
٢. تحفيز المعلم
٣. وسائل

١. النظرية الإدراكية (*kognitif*)

في علم النفس الإدراكي ، يُنظر إلى التعلم على أنه محاولة لفهم عن الشيء. عوامل لفهم شيء ما بالإستمرار مع الطلاب. ذلك الإستمرار بشكل البحث عن الخبرة ، والبحث عن المعلومات ، وحل المشكلات ، ومراقبة البيئة ، والممارسة ، وتجاهل الاستجابات الأخرى من أجل تحقيق الأهداف. يعتقد علماء الإدراكي أن المعرفة السابقة أمر بالغ الأهمية لنتائج التعلم التي يتم تعلمها بنجاح و نجاح أن ذاكر و سهولة لتنسى. إحدى نظريات التعلم التي نشأت من علم النفس الإدراكي هي نظرية معالجة المعلومات. وفقاً لهذه النظرية ، فإن التعلم هو عملية معالجة المعلومات في دماغ الإنسان. تبدأ المعالجة بواسطة الدماغ البشري :

١. مراقبة أو استشعار المعلومات في البيئة
٢. التخزين (على المدى القصير أو الطويل)

٣. الاستدلال / الترميز / الترميز للمعلومات المخزنة ، وبعد تكوين الفهم ، يعيد المتعلم إصدارها.

عند لبرونر (*Bruner*)، تسمى نظرية علم النفس الإدراكي "نظرية التعلم بالاكشاف" وتتم العملية عبر مراحل. بعام، تتبع نظرية برونر للاكتشاف عند تطبيقها النمط التالي:

١. تحديد الأهداف التعليمية.
٢. اختر المواد التعليمية.
٣. تحديد الموضوعات التي يمكن للمتعلم دراستها بإستقرائي (ببساطة ، يتطلب التعلم الاستقرائي من المتعلم أن يتعلم من الأمثلة ، ثم يستنتج بنفسه مفاهيم المعرفة المتضمنة في الأمثلة).
٤. إبحث عن الأمثلة والواجبات والرسوم التوضيحية وما إلى ذلك التي استخدمها للتعلم.
٥. رتب مواضيع الدروس بحيث ينتقل تسلسل الموضوعات من الأكثر واقعية إلى الأكثر تجريدًا ، ومن البسيط إلى الأكثر تعقيدًا ، ومن المراحل النشطة ، والأيقونية ، إلى المراحل الرمزية ، وغير ذلك.
٦. تقييم العملية ونتائج التعلم^{٢٧}

مما يؤثر على عملية تعلم الطالب كالتالي

أ. العوامل الداخلية

١. المراقبة / الاستشعار

٢. الإبداع

٣. الذاكرة

ب. العوامل الخارجية

^{٢٧} نفس المعنى ص ٥٢-٥٣

١. البيئة

٢. حافظ المعلم

٢. مهارة الكلام اللغة العربية

مهارة الكلام للغة العربية ، تختلف عن اللغات الأخرى مثل الإندونيسية. لأنه عند التحدث باللغة العربية الفصحى (كثير تعلمتها في إندونيسيا) ، فـ المتكلم سوف يُنظر إليه على أنه شخص متعلم. لأن الفصحى علامة من علامة المتعلم. لأن هناك العديد من الأشياء التي يجب مراعاتها عند التحدث باللغة العربية. مثل التركيب قواعد ،إعراب، مفردات متنوعة (صيغة المفرد مختلفة عن صيغة الجمع تكسير)، وتصحيح المعنى إذا يترجم إلى اللغة الأخرى و طلاقة.

أ. صحة القواعد

لغة العربية هي لغة تتسم أنماط تكوين كلماتها كثير من العديد والمرونة ، سواء تصريف الاشتقاق أو بالتصريف إعراب. بطريقة لتكوين الكلمات هما ، تصبح اللغة العربية غنية جدًا بالمفردات. مع الخصائص العربي الذي تكوين كلماته بالتنوع والمرونة ، مشكلة تعليم المفردات العربية في تنوع الأشكال الصرفية (وزان) ومعناه ظمًا به ، وستكون مرتبطة بمفاهيم التغيرات الاشتقاقية وتغييرات الانعطاف والأفعال, مفرد ، تثنية، جمع ، مؤنث ، مذكر ، بالإضافة إلى المعاني المعجمية والوظيفية.^{٢٨} تركيب الجملة في اللغة العربية له أنواع مختلفة ، مثالها ، جملة الإسمية, جملة الفعلية, تركيب الكلمات من مبتدى والخبر (مبتدى مؤؤل أو العكس) وتركيب الكلمات من

²⁸ Aziz Fakhruddin dan Erta Mahyudin, *Pembelajaran Bahasa Arab*, direktorat jendral Pendidikan islam kementerian agama RI, Jakarta, 2012, h. 7

الفعل والفاعل ، مضاف مضاف عليه و جملة ذات وجهين. بصرف النظر عن كل ذلك ، فإن أول ما يجب فهمه عند تبحث عن قواعد, هو فهم ما هو الإسم و الفعل والحروف. لأنه أساس حين تعلم علم النحو. بيانه يعني :

أ. كلمة الإسم

ماهو الإسم؟ كلمة دلت على معنى في نفسها ولم تقترن بزمن وضعا كزيد وأنا وهذا^{٢٩}. من بيانها يستطيع أن يفهم أنّ الإسم هو الكلمات بلا قيد بأي شيء, وهو أكثر عنوانه من الأخرى.

فأما العلامة الإسم يعني :

الجار، والتنوين، والنداء، وألّف والالم، والإسناد .

١. مثال اجر: بسم الله الرحمن الرحيم. أما حرف الجار (. من, الى, حتى,

خلى , حاش , عاد , في , عن , على , مذ , منذ , رب , ل , كي , كا , منذ ,

حرف القسم (و, ب, ت) , لعلّى , متى)

٢. مثال التنوين: رأيت بيت

٣. مثال النداء: يا زيد.

٤. مثال ألّف والالم: المسجد

٥. مثال الإسناد: حممد جمتهد.

قال ابن مالك :

^{٢٩} الشيخ احمد زيني دهلا, كتاب شرح مختصر جلا, ص ٥

بالجر والتنوين والنداء وأل # ومسند للإسم تمييز حصل^{٣٠}

ت. كلمة الفعل

هو ما دل على معن يف نفسه، واقرتن بزمان

لفعل خمس علامات

قد، والسين، وسوف، وتاء التأنيث الساكنة، وتاء الفاعل، والدلالة على الأمر إذا كان الفعل مشتقاً.

١. أما (قد) فتدخل على الماضي والمضارع، نحو: قد قام زيد، وقد يقوم علي.

٢. أما (السين) و (سوف) فيختصان بالمضارع، نحو: سيقوم خالد، وسوف

يقوم ناصر.

٣. وأما (تاء التأنيث الساكنة) و(تاء الفاعل) فيختصان بالفعل الماضي،

نحو قامت، وقلت - وأكرمت، وأكرمت

٤. وأما (الدلالة على الأمر إذا كان الفعل ملفعاً) فتختص بفعل الأمر، نحو:

كل، واقرأ، ولعة.

UNIVERSITAS ISLAM NEGERI

KH ACHMAD SIDDIQ

JEMBER

قال في ملححة الإعراب

والفعل ما يدخل قد و السين # عليه مثل بَانَ أو يبيئُ

^{٣٠} حمود بن حميد الصوّل في القواعد في النحو والإعراب، ص ١٠

أو لحقته تاء من يحدث # كقولهم في ليس : لست

أنفث

أو كان أمراً ذا اشتقاقٍ نحو : قل # ومثله ادخل وانبسط واشرب

وكل^{٣١}

٣ . الحرف

الحرف له ليس علامة, وعلامته عدم قبول العلامة, فكل كلمة لم

تقبل علامة من علامات الإسم ولا علامة من علامة الفعل فهي حرف.

قال في ملحة الإعراب :

والحرف ليست له علامة # فقس غلى قولي تكن علامة

مثاله حتى ولا وثم # وهل وبل ولو ولم ولما

فائدة :

(حتى) : حرف جرّ. ويكون حرف عطف

(ثم) : حرف عطف. UNIVERSITAS ISLAM NEGERI

(لا) : حرف نفي, وتكون حرف نهي KH ACIMAD SIDDIQ

(هل) : حرف إستفهام JEMBER

(بل) : حرف إضراب

(لو) : حرف إمتناع لامتناع

(لما) و (لم) : حرفا نفي وحزم.^{٣٢}

ب. صحة المعنى

نناقش عن المعنى في اللغة مرتبطة بالدراسات الدلالية اين ما الدلالات أحد من الدراسات العلمية التي تدرس معنى اللغة أو معنى الكلمات. في الحقيقة معنى اللغة هو أشكال المعرفة المخزنة في اللغة والمنظمة فيها ، وإتقان مساوية أو أقل مع مستخدم اللغة ، ويستخدمها في الاتصالات العامة والمعقولة. معنى اللغة المخزنة في اللغة يعني أن اللغة كنظام إشارة لغوي هي مزيج من جوانب الشكل (*formal aspect of the sign*) وناحية المعنى (*semantic aspect of the sign*).

فرديناند دي سوسور في كتابه الوسية (٢٠٠٣) معنى مع نظريته اللغوية ، و أن كل علامة لغوية تتكون من عنصرين ، أي عنصر سكينيفيا (تعطي صوت المعنى) "مما يعني" بشكل سلسلة من الأصوات ، ومكون سكينيفي (معنى من الشيء) "الذي يتم تفسيره" شكله معنى, لا يمكننا تحديد معنى الكلمة إلا إذا كانت الكلمة موجودة بالفعل في سياق الجملة. علاوة على ذلك ، يمكن تحديد معنى الجملة الجديدة إذا كانت الجملة في سياق الخطاب أو سياق الموقف ، كما في المثال التالي:

" تقريبا ل الساعة إثني عشر "

^{٣٢} نفس المعنى ص ١٢

إذا كلمة الأعلى نطاق مع مُديرات المنزل إلى الرجل الذي مازال في ذلك المسكن البنات. فمعناه يعني "طرد بالمساومة". مختلف , إذا نطاق مع الأستاذ الذي تهدف طلاب في النهار فمعناه "إعلا ستدخل إلى صلاة الظهر" ^{٣٣}

عنوان المعنى كعبد الجاير

نطاق عبد الجاير أنوع المعاني تنقسم إلى عدة أنوع ، وهي: ^{٣٤}

١. المعنى المعجمي

معنى المعجمي هو المعنى الأصلي مناسب بملاحظاتنا الحسية والمعنى كما هو في القاموس. مقصود المعنى في القاموس هو المعنى الأساسي أو المعنى الملموس. مثاله ، "حصان" له المعنى احد من الحيوانات. يمكن أيضاً تفسير المعنى المعجمي على أنه المعنى الأساسي في كل كلمة. يوضح سوديجو (١٩٨٦) أن المعنى المعجمي هو معنى الكلمات بشكل مستقل ، دون أن يرتبط بكلمات أخرى في البناء. مثال:

رأس : أعلى أجزاء الجسد

طعام : كل شئ يجوز ليأكل مثال : رز و خبز

كراسة : يستخدم الطلاب ليكتب الدراسة

³³ Dra sulistiyawati dkk , *linguistik umum*, Copyright, h. 126

³⁴ <http://ariefl418.blogspot.com/2017/07/jenis-jenis-makna-dalam-bahasa-arab.html>, نقل في تاريخ ٧ يوني ٢٠٢٢

إذا مرتبطاً ببيان سوديجموع جاهير ، فيمكن القول إن المعنى

المعجمي هو المعنى وفقاً للارتباك على الرغم من استخدام الكلمة في

الجملة. ذلك الشيء يستطيع البيان بهذا كلمات :

١. سقطت تفاحة على رأس ولد

٢. هذا طعام لذيذ ولكني صائم

٣. اكتب المفردات في الكراسة ولا خلال النصوص

تشير المفردات التي تحتها خط في الجمل الثلاث أعلاه إلى المرجع :

رأس : أعلى أجزاء الجسد

طعام : يشير إلى الأطعمة المتوفرة أو التي يقصدها المتحدث.

كراسة : يشير إلى دفتر ليس كتاب

كما قال سوتيجو (١٩٨٦)، معنى المعجمي هو المعنى مفردات

مستقل، بدون إتصال مع المفردات الأخرى في التراكب. هذا

شيء أن المعنى المعجمي واضح على الرغم من أنه ليس في سياق

الجملة. فأما المعنى غير المعجمي لن يتضح عندما يكون في سياق

الجملة

الكلمات.

٢. المعنى نحوي

ضد مع المعنى المعجمي الذي ما يحتاج وجود سياق ، فأما المعنى

النحوي يحتاج في الواقع وجود سياق. مثال :

أ. عاد أبي من مكة

ب. محمد أكبر من أخيه الأكبر

كلمات "من" في ذلك الكلمتين عندي معنى النحوي المختلف،
في الرقم الأول يدل الأصل فأما الثاني يدل مقارنة أو مقارنة.

أ. جاء التلميذ وصاحبه

ب. و العصر إن الإنسان لفي خسر

الحرف "و" له المعنى النحوي المختلف، الأول وظيفة التنسيق و
الثاني بمعنى قسم.

الفرق بين المعن المعجمية والنحوية هو أن المعنى المعجمي هو المعنى
الأساسي كل كلمة ، فأما المعنى النحوي هو معنى جديد يظهر
عندما تصبح جملة.

مثاله: كلمة "حصان" لها المعنى المعجمي للحيوان بينما المعنى
النحوي يمكن أن يكون وسيلة مواصلات أو ما شابه. على سبيل
المثال ، ذهبت إلى السوق إركاب بالحصان.

٣. المعنى المدلول

المعنى المدلول هو كلمة لها مرجعها. حتى تسمية كلمة

مرجعية إذا كان هناك مرجع. فيما يتعلق بهذا المرجع ، هناك عدد

من الكلمات تسمى الكلمات ثانيا ، والتي لا تبقى إشاراتها في

شكل واحد ، بل يمكن أن تنتقل من شكل إلى آخر. كلمات هذه

الثانية هي كلمات مثل الضمائر ، المثال هو ، أنا ، أنت ؛
الكلمات التي تعبر عن الفضاء ، المثال هنا ، هناك ؛ الكلمات التي
تدل إلى الوقت ، مثل الآن وغدًا وبعد ذلك ؛ الكلمات التي تسمى
أدلة مثل هذا وذاك.

مثال على الضمير "أنا" في الجمل التالية له مراجع مختلفة. قال
العاني لعلي: "لقيت هذا الصباح مع الأستاذ". قال علي: "أوه ،
نعم؟" ، "لقيت به أيضًا هذا الصباح". سأله أمير "أين قابلته؟" ، لم
أره منذ فترة طويلة.

٤. المعنى المدلول إلا

المعنى المدلول إلا هو الكلمات التي ليس لها مرجع في العالم
الواقعي. مثاله ، الكلمات و ، أو ، لأن. هذه الكلمات ليس لها
مرجع في العالم الواقعي.

٥. المعنى الأصلي

المعنى الأصلي هو المعنى الحقيقة أو المعنى الفعلي للكلمة.
المثاله , كلمة "هنزيل" (تعني دلالي أينما حالة جسم الشخص أصغر
من العادة). كلمة "زهور" (تعني دلالة ، أي الزهور التي نراها في
حدائق الزهور). المعنى الدلالي هو عكس المعنى الإضائي ، ففي
البلاغة (علم البيان) يُطلق على المعنى الإضائي معنى حقيقي ، وهو
المعنى الأصلي للنطق / التعبير الذي يفهم معناه الناس كالعادة.

اللفظ ، كان الكلمات / التعبيرات للمعنى نفسه. أما المعنى الإضافي ، في علم البلاغة ، يسمى المعنى المجازي ، أي التغيير من المعنى الأصلي إلى المعنى الثاني.

٦. المعنى الإضافي

المعنى الإضافي هو معنى آخر يضاف إلى المعنى الدلالي المرتبط بإحساس قيمة الشخص أو مجموعة الأشخاص الذين يستخدمون الكلمة. مثاله، كلمة "هزيل" في المثال أعلاه لها دلالة محايدة. لكن كلمة "نحيف" التي هي في الواقع مرادفة لكلمة نحيل لها دلالة إيجابية ، أي قيمة لطيفة ؛ الناس يحبون أن يقال إنهم نحيفون. من ناحية أخرى ، فإن كلمة "ممشوق" ، والتي هي في الواقع مرادفة أيضًا للكلمات هزيل و النحيلة ، لها دلالة سلبية ، وقيمة طعم غير

سارة ، سيشعر الناس بالسوء إذا قيل إنهم ممشونون.

مثال معنى الأصلي و الإضافي :

وردة "زهرة" جميلة, زين , زكي

UNIVERSITAS ISLAM NEGERI

طائرة , مركابة , سريعة , غالي

KH ACHMAD SIDDIQ

ختير , حيونات, نجس / حرام

٧. المعنى الخاص و المعنى الإصطلاح

على عمومية وخصوصية حقل الاستخدام ، هناك معنى الخاص

(عام) ومعنى الإصطلاح (الخاص). الاستخدام بشكل عام يعني أنه

لا يقتصر على حقل الشئ. من ناحية أخرى ، فإن الاستخدام المحدد هو استخدام الكلمات في حقل الشئ. في الاستخدام العام ، معنى الخاص عام وليس محددًا. كلمة عامل ، في الاستخدام العام ، لها معنى القيام / جعل نشاط العامل ، أو جوانب وعناصر وسبب المعينة ، المثال:

أ. أنا أشرب القهوة، و أنا عامل هذه القهوة

ب. "أحمد" عامل في مصنع الأحذية

في مثال الأولى ” عامل” له المعنى يعني الشخص الذي يصنع ، في هذه الحالة صانع القهوة. فأما الثاني ”عامل” له المعنى العمال كعمال (عامل في مصنع أحذية ، لا يعني أحمد دائمًا صانع الأحذية ، أي قد يعمل أحمد كحارس حتى مديره.

١. علاقة المعنى

المقصود بعلاقة المعنى هو العلاقة الدلالية (*semantic*) التي توجد بين وحدة

لغوية وأخرى. واللغة هنا على شكل كلمات أو عبارات أو جمل. ويمكن أن تعبر

علاقة المعنى عن تشابه المعنى ، أو تناقض المعنى ، أو شمول المعنى ، أو تعدد المعاني

، أو أيضًا الإفراط في المعنى. عند مناقشة علاقة المعنى ، عادة ما تتم مناقشة

المشكلات التي تسمى المترادفات (*sinonim*) والمتضادات (*antonym*) وتعدد

المعاني (*polisemi*) والتنويم (*hipomini*) و هوموميني (*homomini*)

والغموض (*ambiguity*) والتكرار (*redundansi*).^{3٥}

أ. المرادف (*synonim*)

المرادف هو علاقة دلالية (*semantic*) تنص على تشابه المعنى بين وحدة الكلام وأخرى. مثال ، صح و حق. مثال بين الجملة "رُفس أحمد الكرة القدم مع رُفس احمد الكرة القدم"

صفة هذا المرادف ثنائي الاتجاه. هذا يعني أنه إذا كلام "أ" مرادفًا بلفظًا "ب"، فإن وحدة الكلام "ب" تكون مرادفة للكلمة "أ". بشكل ملموس ، فإن كلمة صح هي مرادف لكلمة حق ، فإن صح مرادف للكلمة حق.

لكلمتين مترادفتين ليس نفس المعنى تمامًا. يحدث هذا التفاوت بسبب

عوامل مختلفة ، يعني:

١. عامل الوقت

٢. مكان العامل أو المنطقة

٣. عامل الشكليات

٤. عوامل اجتماعية

٥. مجال النشاط

٦. عامل الحل في المعنى

من العوامل الستة المذكورة أعلاه ، يمكن استنتاج أنه لا يمكن تبادل كلمتين

³⁵ Abdul chaer *Linguistik umum* (Rineka cipta, Jakarta, 2014) h.1 297

مترادفتين أو استبدالهما.^{٣٦}

ب. المتضاد (Antonym)

المضاد هو علاقة دلالية (*semantic*) بين وحدتي كلام يوضح معناهما المضاد أو التناقض بين بعضهما الى الأخرى. مثال ، كلمة جيد لها متضاد مع كلمة سيئة ، والموت له متضاد مع كلمة حياة ، والمعلم له متضاد للطالب. انطلاقاً من طبيعة العلاقة ،

يمكن تقسيم المتضادات إلى عدة أنواع:

١. المتضادات المطلقة

مثال ، كلمة الحياة هي متضاد مطلقة لكلمة مات ، لأن الشيء الذي لا يزال على قيد الحياة هو بالتأكيد ليس ميتاً. والشيء الميت بالتأكيد لم يعد حياً. مثال آخر ، كلمة صامت هي متضاد مع كلمة متحرك ، لأن الشيء الذي لا يزال بالتأكيد لا يتحرك ، وما يتحرك بالتأكيد ليس ثابتاً.

٢. المتضادات النسبية أو المتدرجة

على سبيل المثال ، الكلمات الكبيرة والصغيرة ، والكلمات بعيد وقريب ، والكلمات مظلمة وخفيفة. يسمى هذا النوع من الأضداد نسبياً لأن الحدود بين بعضها البعض لا يمكن تحديدها بوضوح ، و أن تتحرك الحدود لتكون أكثر أو أقل. لذلك ، ومع ذلك ليس كبيراً ليس بالضرورة

^{٣٦} نفس المعنى ص. ٢٩٧-٢٩٩

صغيرا وما هو غير قريب ليس بعيدا بالضرورة. لأنه يمكننا القول أقرب أو

قريب جدًا أو

٣. المتضادات العلائقية

مثال كلمة بيع وشراء ، بين الزوج والزوجة ، وبين المعلم والطالب.

يسمى هذا النوع من المتضادات العلائقية لأن وجود أحدهما يجب أن

يكون مصحوبًا بالآخر.

٤. المتضادات الهرمية

مثال كلمات الجرام والكيلوجرام والمتر والكيلومترات. يسمى هذا النوع

من المتضادات بالتسلسل الهرمي لأن وحدتي الكلام المتضادتين تقعان في

سطر واحد أو تسلسل هرمي.^{٣٧}

ج. بولسمي (polisemi)

كان كلمة يسمى تعديد المعنى (polisemi) الكلمة لأن لها أكثر

من المعنى. مثال ، كلمة "رأس" التي لها المعنى

أ. جزء من جسم الإنسان : أصيب رأسه بزجاج مكسور

ب. الرئيس أو القائد : رئيس المدرسة ليس أبي

ج. شيء ما أعلاه: عادةً ما يحتوي الورق ذي الرأسية على اسم وعنوان

المكتب.

د. شيء دائري: رأس الإبرة مصنوع من البلاستيك

هـ. الجزء الأهمية جدا: الذي يجلس على رأس الطاولة هو بالطبع شخص

مهم

د. المشترك اللفظي (homonimi)

هوموميني هو كلمتان أو من الكلام لهما نفس الشكل ولكن لهما معاني

مختلفة.^{٣٨}

هـ. التنافر (hiponimi)

التنويم (hiponimi) هي علاقة دلالية (semantik) بين شكل من أشكال

الكلام يدخل معناها في معنى شكل آخر من أشكال الكلام. مثالين كلمة

"حمامة" وكلمة "طائر". وهنا نرى معنى كلمة "حمامة" يدخل إلى معنى كلمة

"طائر". نقول إن الحمام طيور ، لكن الطيور ليست فقط حمامًا ، بل هي أيضًا

طيور الجنة ، واليمام ، وغير ذلك.^{٣٩}

و. الغموض (ambiguity)

هو حول حدوث معاني متعددة بسبب تفسيرات نحوية مختلفة. يحدث هذا

التفسير النحوي المختلف بشكل عام في اللغة المكتوبة ، لأنه في اللغة المكتوبة لا

يمكن وصف العناصر فوق القطعية بدقة. مثال ، يمكن تفسير شكل "كتاب التاريخ

الجديد" على أنه "تم نشر كتاب التاريخ للتو" أو "يحتوي الكتاب على تاريخ العصر

^{٣٨} نفس المعنى ص ٣٠٢

^{٣٩} نفس المعنى ص ٣٠٥

ز. التكرار (*redundasi*)

مصطلح التكرار عادةً على أنه الاستخدام المفرط للعناصر القطاعية في شكل من أشكال الكلام. مثال ، الجملة "ركلت الكرة بالديكا" لن تختلف كثيراً في المعنى إذا "ركل الكرة الديكا". لذلك دون استخدام "ب / مع" إعادة التوضيح. يعتبر استخدام كلمة "ب" هذا يسمى التكرار (*redundans*). وبالمثل ، فإن الجملة "لبس نيتا ثوب بأحمر" لن يكون لها معنى مختلف عندما يقال "لبس نيتا ثوب أحمر". ، فإن النموذج الأول يسمى التكرار (*redundansi*) ، وهو كثير جداً في استخدام الكلمات.^{٤١}

ج. الطلاقة

إحدى وظائف اللغة هي أداة اتصال ل البشر. بخاصة في اللغة العربية، تحدد طلاقة في التحدث خاص في اللغة العربية نجاح عملية الاتصال ، لأن الشخص أفهم يتحدث بطلاقة من بلا طلاقة.

١. تعريف الكلام

الكلام بشكل عام بمثابة مهارة لنقل أفكار المرء للآخرين باستخدام اللغة المنطوقة. عند تاريكان (١٩٩٠ : ١٥) ، فإن الكلام هو القدرة على نطق أصوات النطق أو الكلمات للتعبير عن الأفكار و المشاعر وتوضيحها

^{٤٠} نفس المعنى ص ٣٠٧^{٤١} نفس المعنى ص ٣١٠

ونقلها^{٤٢}. لتكون قادرًا على التحدث بلغة ما بشكل جيد وطلاقة ، من الضروري فهم وحفظ المفردات الكافية في تلك اللغة. حفظ المفردات هو الأساس في فهم اللغة ، لأن كل اللغات يجب أن تحتوي على مفردات متنوعة. الطلاقة هو أيضًا إشارة إلى أنه لأي شخص فهم اللغة جيدًا.

وفي الأساسي ، الغرض المفضل من الكلام هو التواصل مباشرة بين المتكلم والمستمع من أجل العثور على المعلومات حتى يتمكن المستمع من أخذ المعلومات واستخدامها. يتمثل جوهر الغرض من الكلام بحد ذاته في أنشطة التحدث للترفيه والإعلام والتحفيز والإقناع والتحرك. لتكون قادرًا على نقل الأفكار بفعال، يجب أن يفهم المتكلم معنى كل ما يريد توصيله. يجب أن يكون المتحدث قادرًا على تقييم تأثير اتصالاته على المستمع ويجب أن يكون على دراية بجميع مواقف الكلام ، بعام أو فردي.

عند تريستانتي " هناك خمسة معايير لشخص ليكون قادرًا على الكلام بطلاقة. فيما يلي معايير الشخص ليكون قادرًا على الكلام بطلاقة أم لا :

١. مشكوك فيه وصمت كثيرًا.

يشك الطلاب فيما يقال. الشعور بعدم الأمان والصمت في كثير من الأحيان لفترة طويلة جدًا في منتصف المحادثة. الصمت الذي يمارسه

⁴² Nawai dkk , *Keterampilan Berbicara Sebagai Suatu Keterampilan Berbahasa*, (Uhamka Press, Jakarta selatan, 2017) h. 22

الطلاب يثبت شكوك الطالب فيما يقال. يتم تصنيف الطلاب الذين يجوبون هذا عند التحدث على أنهم ما الطلاقة في التحدث.

٢. تكرير الكلمات

الطلاب الذين يكررون الكلمات دائماً عند التحدث لا يجيدون التحدث. المحادثة ليست فعالة لأنها تكرر الكلمات دائماً.

٣. تغيير الكلمات

حين التحدث ، كان الطلاب دائماً باستبدال الكلمة المنطوقة ، لأن الطلاب يشعرون أن الكلمة المنطوقة لم متطابقة. هذا بمعنى أن إتقان الطلاب للقاء ما زال ناقصاً ، لذلك تعطلت طلاقة الكلام.

٤. تبدأ الكلام بالتفكير, أي الكلمات أن يحدث

يحتاج الطلاب الوقت بطياً لبدء التحدث. هذا يعني أن الطلاب لا

يجيدون التحدث

مؤشرات طلاقة الكلام

أ. لا يسارع في الكلام

أن الطلاب ليسوا في عجلة من أمرهم للتحدث. يثبت

الطلاب الذين يتحدثون بسرعة كثيرة أنه يريد إنهاء المحادثة على

الفور ولا يريد الانتظار للتحدث أماما . الكلام السريع جدا يجعل

المستمعين لا يفهمون ما يقال ، لأن الكلام غير صحيح. وقفة ،

وتجويد ، والتعبير غير واضح

ب. لا يباطئ في الكلام.

أن المتحدث لا يستغرق وقتاً طويلاً للتعبير عن أفكاره ، ولا يتوقف أو يظل صامتاً طويلاً في منتصف المحادثة ، ولا يتكلم بالكلمات الإملائية. يستطيع الطلاب للتعبير عن أفكارهم بشكل عرضي وعدم توخي الحذر الشديد في نطق الكلمات ، لأن الطلاب يخشون أن تكون الكلمات المنطوقة خاطئة.^{٤٣}



UIN

UNIVERSITAS ISLAM NEGERI

KH ACHMAD SIDDIQ
JEMBER

⁴³ Trisanti, Novia, dkk. 2008. *Penerapan Problem Solving dengan kegiatan komunikasi untuk Meningkatkan Kelancaran Berbicara*. Hasil Penelitian Dosen Universitas Negeri Semarang

الباب الثالث

مناهج البحث

١. مدخل البحث

المنهج في هذا البحث هو الكيفي الوصفي ، ويسمى الكيفي لأنه بحث يهدف إلى إيجاد معلومات متعمقة حول مشكلة قيد الدراسة في كلمات ، وسلوك ، وتصورات ، ودوافع ، وأفعال ، وغير ذلك ، ثم الحصول كامل من الوثائق. الوثائق والصور ومقاطع الفيديو وغير ذلك ، وتسمى وصفيًا ، هي شكل من أشكال البحث الذي يهدف إلى وصف الظواهر الموجودة ، سواء بشكل طبيعي أو هندسي.

منهج البحث الكيفي هي أيضًا منهج البحث تؤكد على الفهم المتعمق لمشكلة ما بدلاً من النظر إلى المشكلة من أجل بحث التعميم. تفضل طريقة البحث هذه استخدام تقنيات التحليل المتعمق (*indepth analysis*)، أي فحص المشكلات على أساس كل حالة على حدة لأن المنهجية الكيفية تعتقد أن طبيعة مشكلة واحدة ستكون مختلفة عن طبيعة المشكلات الأخرى. عند لنظرية البحث الكيفي ، لكي الباحثون مؤهلين حقًا ، يجب أن البيانات المجموعة كاملة ، أي البيانات أساسية والبيانات ثانوية. البيانات الأساسية هي بيانات في شكل كلمات لفظية أو منطوقة أو إيماءات أو سلوك يقوم بها أشخاص موثوق بهم ، وفي هذه الحالة فإن موضوعات البحث (المخبرين) تتعلق بالمتغيرات المباحثة. فأما البيانات الثانوية هي البيانات الحصول عليها من المستندات الرسومية (الجداول والملاحظات ومحاضر الاجتماعات وغير ذلك) ، والصور والأفلام وتسجيلات الفيديو

والأشياء وغيرها أن تكثر البيانات المفضلة.^{٤٤}

البحث الكيفي يستطيع أن يشكل للمساهمة في النظرية والعملية والسياساتية والاجتماعية. يتم استكشاف البحث الكيفي وتعميقه من ظاهرة اجتماعية أو بيئة اجتماعية تتكون من الفاعل وحدث وأمكان وأوقات. البحث الكيفي هو بحث لغرض. على عام ، البحث الكيفي له هدفان ، وهما:

١. وصف و تعبير (to describe dan explore)

٢. وصف و نبين (to describe dan explain)^{٤٥}

البحث الكيفي الوصفي هو نوع من البحث الذي يقدم وصفًا فلسفيًا يبدأ من ملاحظة المشكلات البسيطة لدراسة المشكلات الرئيسية. عند Enderud (١٩٩٤) التي نقلتها Britha Mikkelsen، فإن منهجية البحث كأداة للعثور على إجابات لمشكلات بحث التي أثرت من المشكلات البسيطة إلى المشكلات الرئيسية في البحث^{٤٦}. سيكشف الهدف من هذا البحث تحديدًا من الصعوبات التي يواجهها الطلاب في عملية تعلم اللغة العربية في جامعة الأزهر كاليواتس جمبر ، جاوة الشرقية

٢. وقوع البحث

وقوع البحث الذي اختاره الباحث كهدف لإجراء البحث هو مدرسة المتوسطة الأزهر الذي يقع في الطريق موجنينسيدي كاع فسانتريين كاهوما مكتيساري قرية تكال بسار في منطقة كاليواتس جمبر

⁴⁴ Sandu sitoyo, *Dasar Metodologi Penelitian*, (literasi media publishing, Yogyakarta, 2015) h. 27-28

⁴⁵ Nana Syaodih Sukmadinata, *Metode Penelitian Pendidikan* (Cet.IV; Bandung: Remaja Rosdakarya, 2008) h. 96.

⁴⁶ Britha Mikkelsen, *Methods for Development Work and Research: A Guide for Pratitioners* diterjemahkan oleh Pustaka Obor Indonesia dengan judul: *Metode Penelitian Partisipatori dan Upaya Pemberdayaan* (Cet. II; Jakarta: Pustaka Obor Indonesia, 2011), h. 287

جاوا شرقية ، . اختار الباحثون هذا المكان لأن مدرسة المتوسطة الأزهر مكان استراتيجي يسهل الوصول إليه. يقع مدرسة المتوسطة الأزهر تحت رعاية مدرسة الأزهر الإسلامية الداخلية. و هي من المدارس التي تركز على لغة طلابها.

٣. مصادر البيانات

كما بنوع البحث الذي يبحث المؤلف يعني باستخدام منهج بحث الكيفي الوصفي. تُجمع البيانات بمطالعة المنهجي لعملية التعلم في مدرسة المتوسطة الأزهر كاليواتس جمبر. مصادر البيانات من عناصر المدرسة والمعلمين ورئيس المدرسة.

أ. رئيس المدرسة : لتطلب معلمات عن المدرسة و حول الطلاب بعام

ب. مدرس : لتطلب معلمات نموذج التعليم في الفصل

ت. طلاب : لتطلب معلومات عن المشكلات الطلاب حين التعليم اللغة

١. مصادر البيانات الأولية

يعني تتكون من المخبرين المفضلة ، أي عناصر المدرسة والمعلمين ورئيس المدرسة. ، فأما المخبرين الخبراء المشار إليهم هم علماء تربويون وممارسون تربويون أكاديمياً من خلال استيفاء الحد الأدنى من الطبقات التعليمية من متخرج من الجامعة، المغستير، و الدكتور. فأما المخبرين المفضل يعني طلاب مدرسة المتوسطة الأزهر كاليواتس جمبر.

أ. مصادر البيانات الثانية

أنواع البيانات الداعمة التي الحصولها من خلال المقالات الصوتية ، والبيانات المرئية ، والخرائط ، والصور ، والأماكن الفضائية ، والنص والإجراءات الاجتماعية التي الحصولها من المكتبات ، والمدونات ، والمواقع الإلكترونية ، والموسوعات ، وكتابات

المجلات العلمية ذات الصلة بهذه الدراسة. بالإضافة إلى نتائج الدراسات المنشورة وغير

المنشورة.

٤. طريقة جمع البيانات

استخدمت جمع البيانات (علم المعرفة) للباحثين معايير البحث باستخدام بيانات المكتبة والبيانات الميدانية. تم تنفيذ مناهج جمع البيانات عن طريق الملاحظة والمقابلات والوثائقية.

أ. مقابلات

على عام هناك نوعان من المبادئ التوجيهية للمقابلة ، وهما دليل المقابلة غير المنظمة ، وهي دليل المقابلة التي تحتوي فقط على مخطط تفصيلي سيتم طرحه. بالطبع ، يحتاج المقابلة لإبداع ، حتى أن نحصل المقابلات مع هذا النوع من الدليل أكثر للمقابلة . المقابلة هو المحرك لإجابات المستجيب. هذا النوع من المقابلات مناسب لأبحاث الحالة. والنوع الثاني هو دليل مقابلة منظم ، وهو دليل مقابلة منظم بالتفصيل حتى يشبه العلامة الغريبة. يضع القائم بإجراء المقابلة علامة V (تحقق) إلى الرقم المناسب. دليل المقابلة المستخدم على نطاق واسع هو نموذج "شبه منظم". في هذه الحالة ، يطرح القائم بإجراء المقابلة أولاً سلسلة من الأسئلة المنظمة ، ثم يتم تعميقها واحدة تلو الأخرى في البحث عن مزيد من المعلومات. وبالتالي يمكن أن تغطي الإجابات التي تم الحصول عليها جميع المتغيرات ، بمعلومات كاملة ومتعمقة.

ب. ملاحظة

عند استخدام طريقة الملاحظة، فإن الطريقة الأكثر فاعلية هي إكمالها بتنسيق ملاحظة أو فارغة كأداة. يرتب الشكل بنود عن حول الأحداث أو السلوكيات الموصوفة على أنها ستحدث. أهم دور في استخدام أسلوب الملاحظة هو المراقب. يجب أن يكون المراقبون

حذرين في مراقبة الأحداث أو الحركات أو العمليات. الملاحظة ليست عملية سهلة لأن البشر يتأثرون كثيراً بالاهتمامات والميول الموجودة فيهم. مع أننا ، نتائج الملاحظات يجب أن تكون هي نفسها ، ولو نفذت من قبل عدة أشخاص. بمعنى آخر ، يجب أن تكون الملاحظات موضوعية.

ج. وثائقية

الوثائقية ليست أقل أهمية من الطريق الأخرى ، يعني تبحث عن بيانات حول أشياء أو متغيرات على ملاحظات ، نصوص ، كتب ، صحف ، مجلات ، نقوش ، محاضر اجتماعات ، مسافات طويلة ، جدول أعمال ، وغير ذلك. مقارنة بالطرق الأخرى ، هذه الطريقة ليست بهذه الصعوبة ، بمعنى أنه إذا كان هناك خطأ ، فإن مصادر البيانات مازال ثابت ، ولم يتغير. باستخدام طريقة الوثائقية ، ما يتم ملاحظته ليس كائنات حية بل كائنات جامدة. كما هو موضح ، باستخدام طريقة الوثائقية ، يحتفظ الباحث بقائمة تدقيق للبحث عن المتغيرات المحددة مسبقاً. في حالة ظهور / ظهور المتغير الذي يبحث لها ، يحتاج الباحث فقط إلى وضع شيك أو حساب في المكان المناسب. لتسجيل الأشياء المستقلة أو التي لم يتم تحديدها في قائمة المتغيرات ، يمكن للباحثين استخدام جمل مستقلة^{٤٧}

٥. تحليل البيانات

التحليل هو عملية تقسيم البيانات إلى مكونات أصغر بناءً على عناصر وهيكل معينة. عند مولونغ، فإن تحليل البيانات الكيفي هو جهد يبذل بطريقة العمل مع البيانات وتنظيم البيانات وفرزها إلى وحدات يمكن إدارتها والتوليف والبحث والعثور على الأنماط واكتشاف ما هو مهم وما

⁴⁷ Ibid h.66

تم تعلمه وتحديد ما يمكن إخباره للآخرين. وعن "سيدل" ، فإن عملية تحليل البيانات الكيفي هي:

١. عملية التسجيل التي تحصل الملاحظات الميدانية ، و مع ذلك تعطي ترميزها لكي يستطيع

أن تبحث من البيانات.

٢. جمعها وفرزها وتصنيفها وتوليفها وتلخيصها وفهرستها.

٣. لتفكير ، يجعل فئات البيانات لها المعنى والبحث عن الأنماط والعلاقات

كان عملية التحليله كما يلي:

أ. تخفيض البيانات

تخفيض البيانات بمعنى التلخيص واختيار الأشياء المهمة والتركيز على الأشياء المهمة

والبحث عن السمات والأنماط وإزالة ما لا يحتاج. تخفيض البيانات عن طريق القيام بعملية

التجريد. التجريد هو محاولة لعمل ملخص للجوهر والعمليات والبيانات. التي الحفاظ حتى

مازال في بيانات البحث. بمعنى آخر ، تنفيذ عملية تخفيض البيانات هذه من قبل الباحثين

بمستمر عند إجراء بحث لحصول ملاحظات أساسية من البيانات الحصول من نتائج التنقيب

البيانات.

ب. عرض البيانات

عند مايلز وهويرمن (*Miles and Huberman*) ، فإن: عرض البيانات عبارة عن

مجموعة من المعلومات المنظمة التي تتيح إمكانية لإستخلاص . هذه الخطوة بتقديم مجموعة

منظمة من المعلومات التي تتيح إمكانية إستخلاص النتائج. هذا شئ يتم بحجة البيانات التي

الحصول حين عملية البحث النوعي تكون عادة سرد ، وبالتالي تتطلب التبسيط دون التقليل

من محتواها.

ج. إستنباط أو تحقيق

الاستنباط أو التحقق هو عملية النهائية في عملية تحليل البيانات. في هذا مباحثة ، يعبر الباحث عن استنتاجات من البيانات التي تم الحصول . يهدف هذا النشاط إلى معرفة معنى البيانات التي تم جمعها من خلال البحث عن العلاقات أو أوجه التشابه أو الاختلافات. استخلاص الاستنتاج يستطيع أن يعامل بمقارنة مدى ملاءمة بيانات من أفراد البحث مع المعاني الواردة في المفاهيم الأساسية في البحث.^{٤٨}

٦. صحة البيانات

تحقق أن صحة البيانات يجب أن يعامل لكي البيانات الحصول يستطيع أن صدوق وحسابها علمياً. تحقق أن تصديقات البيانات هي وسيلة لتقليل الأخطاء في عملية الحصول على بيانات البحث والتي ستؤثر بالتأكيد على النتائج النهائية للبحث. في عملية تحقق أن تصديقات البيانات في هذه البحث ، يستخدم عدة تقنيات للتحقق من صحة البيانات ، وهي:

١. توسيع المشاركة

في البحث الكيفي يتجه الباحث إلى الميدان ويشارك في أنشطة موضوعات البحث. تشترق المشاركة يحتاج وقتاً أطول من مجرد رؤية موضوعات البحث ومعرفتها. بتوسع المشاركة بمعنى يسكن الباحث في ميدان حتى تشبع البيانات التي تم جمعها.^{٤٩}

٢. التثليث

⁴⁸ Ibid h. 98-101

⁴⁹ Lexi J. Moleong, Metodologi penelitian Kualitatif , h. 327

نوع التثليث الذي يستخدم الباحث هو التثليث الفني. وهي نوع التثليث بمخالطة أو

مستخدم أكثر من طريقة في تحليل بيانات البحث⁵⁰

٧. هيكال البحث

الباب الأول : مقدمة، يحتوي من خلفية البحث، وأسئلة البحث، وأهداف البحث، وفوائد

البحث، و التعريف المصطلحات، و الدراسات السابقة

الباب الثاني : الدرشاسة النظرية , مشكلاة التعليم اللغة العرابية : تعريف المشكلات , تعريف

التعليم, مهارة كلام اللغة العرابية : صحة القواعد, صحة المعنى, طلاقة

الباب الثالث : يحتوي على مناهج البحث وفيها مدخل البحث ونوعه، وموقع البحث،

ومصادر البيانات، وطريقة جمع البيانات، وتحليل البيانات، وتصديقات البيانات

الباب الرابع : تعرض الباحثة في هذا الباب البيانات وتحليلها ومناقشتها، ويتكون ذلك عن

ثلاثة مباحث. البحث الأول يحتوي على: الوصف العام الميدان البحث .والمبحث الثاني، عرض البيانات

وتحليلها. والمبحث الثالث، يحتوي على: مناقشة نتائج البحث

الباب الخامس : الخاتمة. يتضمن من قسمي: الأول ملخص نتائج البحث، والثاني

الأقترحات

⁵⁰ Helaluddin dan Hengli Wijaya, Analisis Data Kualitatif Sebuah Tinjauan Teori dan Praktik (Makassar. Sekolah Tinggi Theologia Jaffray,2019), 135-136

الباب الرابع

عرض البيانات و تحليلها

أ. وصف موقع البحث

١. تاريخ تأسيس مدرسة المتوسطة الأزهر كاليواتس

مدرسة المتوسطة الأزهر هو أحد من وسيلة التعليمي في مدينة جمبر الذي موقع في مكيتساري في منطقة كاليواتس جمبر. هذه المدرسة تحت ظلي معهد الإسلامي الأزهر الذي يحافظها مع كياهي الحاج حامد حسب الله. وبذلك المعهد, ليس شئ تسهيل لتأسيس معهد في البيئة المدينة. لأن خطر الدمار الأخلاقي على الطلاب أكبر بكثير من المهدي الإسلامية التي أنشئت بعيداً عن المدينة. ولكن بتأكيد النية الدكتوراندس كياهي الحاج حامد حسب الله و ك رويس لزنة التعليمية الأخلاق الإسلامية (LPAI) جمبر تأسيس معهد الإسلامي الأزهر في السنة ١٩٩٦ وبذلك السنة مؤسسة الإسلامية الأزهر (مدرسة الابتدائية, مدرسة المتوسطة , و مدرسة العالية الأزهر) تتبع لتأسيس.^{٥١}

حتى الآن له أربع مؤسسة العلمية . وبرافق زوجته كا شيق و مستشار في كل أخذ لقرار. و الأساتذ فيها المهنيين في مجالهم الذين اجتازوا الاختبار الأكاديمي من الجامعة الحكومية جمبر و الجامعة الإسلامية الحكومية جمبر و الجامعة أير لنجا سورابايا.

الأولى مرة تم افتتاح مدرسة المتوسطة الأزهر في ١ يوليو ٢٠١٠ ، والذي حصل على قرار مباشر من وزارة الدين على شكل تصريح تشغيل ومرسوم لبناء المباني. أول رئيس المدرسة كان Dra. الحاجة أطهية أريفانا الماجستير. والرئيس الآن للمدرسة يعني محمد

^{٥١} الأستاذ محمد غفرا ، مقابلة الشخصية مع رئيس المدرسة ، في تاريخ ٢٦ يولي ٢٠٢٢

غفرون الماجستير. بمساحة ارض ٤٤٠٠ م ٣ بتفاصيل ارض مملوكة ٣٤٠٠ م ٣ و ارض

غير مملوكة ١٠٠٠ م ٣ و تم اعتمادها ب حتى الان.^{٥٢}

٢. الموقع الجغرافي لمدرسة المتوسطة الأزهر

وقع مدرسة المتوسطة الأزهر في شارع و.موعنسيدي زقاق فسانترين كاهومان مكيساري

تغال بسار كاليواتس. بتشريح كما يلي :

شمال من هذه المدرسة : مسكنية تامان غادينج

غرب من هذه المدرسة : مسكنية مكيساري

جنوب من هذه المدرسة : قرية غلاداك فاكم

شرق من هذه المدرسة : المزرعات بقرية سمير سالاق كرابنجيمان^{٥٣}

٣. تركيب المنظمة

رئيس المدرسة : محمد غفران الماجستير

نائب رئيس المدرسة : الأستاذ مجتبا راضي

لجنة المدرسة : Dra الحاجة عطهية أريفانا الماجستير

محاسب : ١. مستاتعة

٢. نرخالق

الإدارة : هفنو

منظم التكنولوجيا : ليا نورما

نائب لشعون المنهجية : هرمين يولياستوتيك

⁵² <http://emispendis.kemenag.go.id/dashboard/?content=madrasah&action=lbg&nss=121230090063>

نقل في التاريخ ٢٩ أغسطس ٢٠٢٢

^{٥٣} ملاحظة الأولى إلى مدرسة المتوسطة الأزهر ، في تاريخ ٢٦ ماهي ٢٠٢٢

نائب لشؤون الطلابية : سري أغستيني

نائب لشؤون البنائية الأساسية : نور خالق

ولي الفصلية :

أ٧ : إسك

ب٧ : عبد اللطيف

ج٧ : تيوفايني

أ٨ : شارف

ب٨ : ليا نورما

ج٨ : إسهاق

أ٩ : محمد زكاريا

ب٩ : هرمين

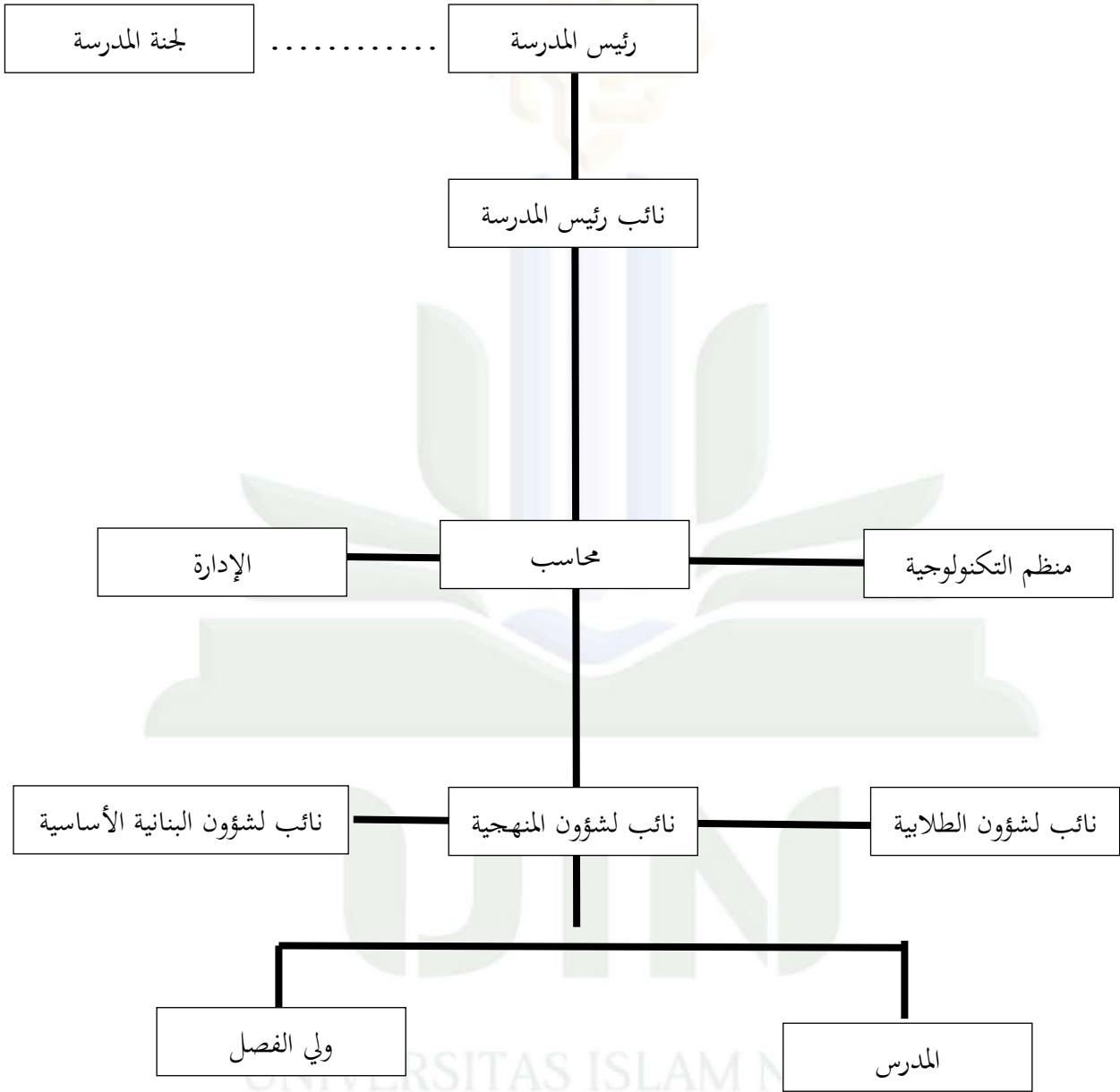
المعلم : مجتابا راضي , تيوفايني , إسهاق , سري أغستين , ليا نورما , أحمد شارف , هفنو ,

عبد اللطيف , هرمين , معاذير رازي , نور خالق , محمد زكاريا , مستانعة , سلامت

هارياي.٥٤

UNIVERSITAS ISLAM NEGERI
KH ACHMAD SIDDIQ
JEMBER

٥٤ ملاحظة الأولى إلى مدرسة المتوسطة الأزهر ، في تاريخ ٢٦ ماهي ٢٠٢٢

اللوحة ٤.١^{٥٥}

^{٥٥} ملاحظة الأولى في التاريخ ٢٦ ماي

اللوحة ١.٤

اللوحة تركيب المنظمة مدرسة الأزهر



الرؤية و الرسالة مدرسة المتوسطة الأزهر

١. الرؤية مدرسة المتوسطة الأزهر

تنشئة الطلاب ذو الأخلاق كريمة و الإنجازة و العمل الصالح

٢. الرسالة مدرسة المتوسطة الأزهر

أ. يبنى الأخلاق الكريمة بطريقة الأنشطة امان و التقوى

ب. تنفيذ التعلم النشط والمبتكر والإبداعي والفعال والممتع والتعلم الإسلامي

ت. تطوير كفاءة الأكاديمي و غير الأكاديمي بأنشطة غير في الفصل

التعاون عمل الصالح في أنشطة الومية

اللوحة ٤.٢

اللوحة الرؤية و الرسالة مدرسة المتوسطة الأزهر



ب. عرض البيانات و تحليلها

في هذا الباب تشرح الباحثة عن البيانات و الإكتشاف اللذان تنالهما الباحثة. في هذا البحث, تجعل الباحث في الفصل ٨ الرجال كالغرض من المباحث. من ملاحظة الأولى في الموقع, يتم تقديم نتائج البحث في نتائج المقابلات مع المخبرين ووصفه والملاحظة, في شكل مباحثة. على كفاء البيانات كاملة يظهر في مرفق البيانات, يستخدم الباحث تحليلية ذات نظريات بنائية وسلوكية وإنسانية ومعرفية. أي من النظريات الأربع يوجد عنصران, وهما العوامل الداخلية والعوامل الخارجية.

١. البيانات من حصول ملاحظة

من قبل عملية مقابلة الشخصية, يعمل الباحث ملاحظة على بيئة المدرسة و عملية التدريسية اللغة العربية. من أساس ملاحظة المباشرة في أنشطة التدريس للمواد العربية. يتم تسجيل نتائج الملاحظات في شكل وثائقية وخطط الدروس التي ستساعد في عملية صياغة المناقشة كمكمل للبيانات التي تم الحصول عليها من المقابلات

أ. حصول ملاحظة في بيئة المدرسة

من حصول الملاحظة في بيئة المدرسة المتوسطة الأزهر الذي قد عمل الباحث في تاريخ

٢٥ ماهي ٢٠٢٢ قد حصل البيانات في شكل :

إسم المدرسة : مدرسة المتوسطة الأزهر

العلامة : في شارع و. مونونجسيدي غانج فسانترين كاهومان تكال بيسار كاليواتس

قد عرف أن وسائلية في شكل مرفق الذي قد كان الآن , في عام يستطيع أن وصفي

كمايلي :

١. ميناء الفصل

٢. مكتبة الذي قد كمل من وسائل خبرية

٣. مختبر العلوم والحاسوب مع مرافق كاملة

٤. مقصف ومتجر وتعاونية

٥. ميدان رياضي الذي يستخدمه أيضًا كمكان للاحتفال

للحال الفصل في كل مجال مازال يستطيع ان قائل حسن للعوامل التدريسية و مناسب

لطلاب. و أيضا لمبناء الأخرى. لكن, لمصدر التعليم الذي كان في المكتبة مازال ناقص.

لأن هناك الباحث العثور على بعض الكتيبات الإرشادية للدورة . ومع ذلك ، للمواد

العربية ، وجد الباحث العديد من الكتيبات الإرشادية للطلاب والمعلمين على وجه

التحديد بالإضافة إلى العديد من القواميس المتوفرة بالفعل في المكتبة^{٥٦}.

^{٥٦} الأستاذ محمد غفرا ، مقابلة الشخصية مع رئيس المدرسة ، كاليواتس ، ٢٦ يولي ٢٠٢٢

اللوحة ٤.٣

بوب مدرسة الأزهر



اللوحة ٤.٤

مبنى مدرسة الأزهر



٢. حصول ملاحظة عوامل التدريسية

في أنشطة التعليمية ، إتصال بين المعلم والطلاب هو أنشطة المفضل فيها. في هذ الأنشطة ،

لا يرسل المعلم علومه فقط، بل يرسل أسوة الى الطلاب كالموضوع التعليم. ولو معلم يفعل

كالوسائل، لكن معلم لا يستطيع أن يعمل وظيفته إذ الة لم إتقان مادة قبل يعمل المعلم في

أمام الفصل. هذا شئ لتسهيل المعلم التنفيذ تخطيط خطوات التدريس كبعض من كل التعليم.

بمتعلق بشئ أعلى ، قبل يبدأ التعليمية في الفصل، فواجب المعلم لوجود تخطيط خطوات

التدريس. في هذا الشئ، له يعتبر و يتعلق النظرية الذي سيتعلمه بعبارة له الطلاب في بيئتهم.

بجانبه، في المؤلف تخطيط خطوات التدريس تتكيف مع تطوير عقلية الطلاب.

على عام عملية التدريسية يعمل بثلاثة عملية كما يلي:

١. تخطيط

٢. تنفيذ

٣. التقييم

لعملية التخطيطية ، إعداد الأستاذ تخطيط خطوات التدريس قبل التعليمية أينما عناصره :

١. دراسة الهوية

٢. الموضوع

٣. تخصيص الوقت

٤. معايير الكفاءة

٥. الكفاءة الأساسية

٦. مؤشرات نجاح التدريس

٧. أنشطة تعلم الخطوات

٨. أدوات وموارد التعلم

٩. التقييم

للعوامل التنفيذ التعليمية إرتجالي كثيرا الأستاذ في أنشطة التعليمية. بنتيجته ، عندما تم تنفيذ

التعلم ، وجد الباحثون أن المعلمين في كثير من الأحيان لا يمتلكون لتخطيط خطوات التدريس التي

وضعوها. وهو ما يتم دائما في كل تعلم لغة عربية. ومع ذلك ، تعتبر هذه قيمة إيجابية بالنسبة

للباحثين للمعلمين لأن الارتجالات التي يقوم بها المعلم تهدف إلى عدم حمل الطلاب أثناء وجودهم

في الفصل.

تقييم التعليمية الذي يعمل المعلم مادة اللغة العربية في مدرة المتوسطة الأزهر كمايلي:

١. التقييم الذي بوجود في امتحان منتصف الفصل الدراسي (UTS) ، امتحان الفصل الدراسي

النهائي (UAS) وفي نهاية كل وحدة دراسية

٢. نوع الاختبار المستخدم هو اختبار شفهي واختبار كتابي.

٣. شكل الاختبار الكتابي هو الاختيار من متعدد ، والمقال (الوصف)

حصول التعلم في الطلاب في مدرسة المتوسطة الأزهر كما يلي:

١. تؤخذ نتائج تعلم الطالب من درجات امتحانات منتصف الفصل الدراسي ، وامتحانات

الفصل الدراسي النهائي ، والحضور ، والوظيفة، والنشاط في الفصل ،

٢. الجوانب التي تستخدم كمعايير لتقييم المواد العربية هي الجوانب المعرفية والجوانب العاطفية

والجوانب النفسية الحركية.^{٥٧}

اللوحة ٤.٥

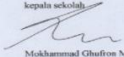
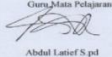
تخطيط خطوات التدريس

RENCANA PELAKSANAAN PEMBELAJARAN -RPP-	
Sekolah : Ma Al-Azhar Mapel : bahasa Arab Kelas/Semester: VIII/1 Materi : al-hajra (الحجارة) Alokasi Waktu: 2x30	
Kompetensi inti Menghayati dan ajaran agama Islam Menghargai dan menghayati perilaku jujur, disiplin, tanggungjawab, peduli, santun, percaya diri, dalam berinteraksi secara efektif dengan lingkungan sosial dan alam dalam jangkauan pergaulan dan keberadaannya Memahami pengetahuan faktual, konseptual dan prosedural berdasarkan rasa ingih tahu tentang ilmu pengetahuan dan teknologi dan seni budaya terkait fenomena yang tampak Mengolah, menyaji, menalar dalam ranah konkret menggunakan dan menguraikan, menganalisis, dan membuat dalam ranah abstrak sesuai dengan yang dipelajari di sekolah dan dari sumber lain yang sama dalam sudut pandang teori	
Tujuan pembelajaran	
Kompetensi dasar 1. menaruh dengan santun, struktur teks dan unsur kebahasaan (bunyi, kata dan makna) yang berkaitan dengan tema الحجارة 2. Dalam melibatkan tidak tutur meminta dan memberi informasi terkait aktifitas dan memperhatikan susunan gramatikال 3. Mengambil gagasan dari teks naratif sederhana yang berkaitan dengan tema الحجارة Dengan memperhatikan bentuk, makna dan fungsi gramatik 4. Mendemonstrasikan tidak tutur memberi dan menerima informasi tentang aspek sebuah aktifitas dengan memperhatikan susunan gramatikال 5. Mengaplikasikan hasil analisis gagasan dari teks naratif الحجارة yang berkaitan dengan tema الحجارة Dengan memperhatikan bentuk, makna dan fungsi gramatik	Peserta didik diharapkan dapat memahami, mengemukakan pendapat dan menalar dari tema الحجارة secara lisan dan tulisan dengan baik.

^{٥٧} الأستاذ عبد اللطيف ، مقابلة الشخصية مع معلم مادة اللغة العربية ، ٢٦ ماهي ٢٠٢٢

KEGIATAN PEMBELAJARAN		
Pendahuluan	1. Guru memberi salam dan mengajak siswa berdoa 2. Guru menyapa labor siswa serta memberi keyword semangat 3. Guru mengajak kehadiran siswa 4. Guru mengulas materi kemarin 5. Guru guru menstimulasi siswa pembelajaran 6. Guru menyampaikan tujuan dan masalah pembelajaran terkait tema yang akan dipelajari	10 menit
Kegiatan Inti	1. Guru meminta siswa membuka LKS 2. Guru membaca dan menjelaskan materi serta meminta hal penting di papan 3. Guru meminta siswa membaca materi 4. Guru meminta siswa membaca serta mencerna materi 5. Guru meminta siswa menutup LKS 6. Guru menguji pemahaman siswa (secara lisan atau tulis)	100 menit
Penutup	1. Guru meminta siswa merapikan alat tulis pribadi 2. Guru memotivasi siswa agar terus belajar dan mengulang materi yang telah dipelajari 3. Guru memberikan pesan moral KI 1 dan KI 2 4. Guru menutup pembelajaran dengan mengajak membaca hamdalah dan doa bersama-sama	10 menit

PENILAIAN				
Aspek Penilaian	Nilai/Rating			
	1	2	3	4
Sikap (afektif)				
Pengertian (kognitif)				
Keterampilan (psikomotorik)				

Mengetahui, Kepala Sekolah	Guru Mata Pelajaran
 Muhammad Ghufroon M.Pd	 Abdul Latief S.pd

٢. البيانات من المقابلة الشخصية

بناءً على نظريات التعلم الأربع أعلاه ، أجرى الباحث ملاحظات ومقابلات مع المعلمين ومدير المدرسة نائب لشؤون المنهجية الطلاب وأكا والعلاقات العامة وأكا والطلاب ، وكذلك كل ما يتعلق بعملية التدريس والتعلم. مثل من الأساليب والكتب المدرسية ومراجع التعلم وما إلى ذلك. ثم يتم تحليل البيانات التي تم جمعها ، لإيجاد الأشياء التي تؤثر على صعوبة تعلم الكلام في الفصل الثامن. لمزيد من التفاصيل من بيانات المقابلة التي تم جمعها ، فيما يلي :

١. عوامل الصعوبة الداخلية في تعلم مهارة الكلام الطلاب في الفصل الثامن مدرسة الأزهر

المتوسطة الإسلامية لسنة الدراسية ٢٠٢٢/٢٠٢٣

بناءً على المقابلات الشخصية الذي قد عملتها الباحث مع الأطراف المعينة المختار

للباحث من المعلم مادات اللغة العربية في مدرسة المتوسطة الأزهر و بعض من الطلاب في

الفصل الثامن عن الصعوبات لتكلم باللغة العربية فالجتمتع عن البيانات كما يلي :

اللوحة ٤.٦

مقابلة الشخصية مع الأستاذ عبد اللطيف كالمدرس اللغة العربية



قال أستاذ عبد اللطيف كالمعلم مادات اللغة العربية :

أحد العوامل التي أصبحت عوامل داخلية في تعلم اللغة العربية ، خاصة في مجال مهارة الكلام ، أن الطلاب لا يوجد لديهم رغبة قوية في التحدث باللغة العربية. على الرغم من أن الطلاب يقيمون في معهد الأزهر ، فإن هذا لا يضمن للطلاب دراسة اللغة العربية بجدية. حتى أن هناك بعض الطلاب الذين لا يعيشون في المعهد لا يحبون دروس اللغة العربية. في الحقيقة ، الكلام إن قدرة الطلاب في مدرسة المتوسطة الأزهر مؤهلة إذا كانوا يدرسون اللغة العربية بجدية. إجبار الطلاب على تعلم اللغة العربية هو أحد العوامل التي تجعل الطلاب يجدون صعوبة في تعلم المادة العربية التي مرتين لقاء فقط في الأسبوع مما يجعل من الصعب على الطلاب التحدث باللغة العربية. و ناقص لثقة نفس عند التحدث باللغة العربية يجعل من الصعب عليهم ممارسة المحادثة أمام أصدقائهم. عادة، هذا بسبب ناقص اعتماد الطلاب على التحدث باللغة العربية ، لذلك يخافون من التعبير الشيء على فكراهم.^{٥٨}

^{٥٨} الأستاذ عبد اللطيف ، مقابلة الشخصية مع المعلم مادة اللغة العربية ٢٦ يولي ٢٠٢٢

اللوحة ٤.٧

مقابلة الشخصية مع أحمد فاضل



قال أحمد فاضل كطلاب في الفصل الثامن مدرسة المتوسطة الأزهر:

في الحقيقة , تعلم اللغة العربية سهل بالفعل إذا كنت تأخذ الوقت الكافي لتعلمها. يفضل فاضل الدروس الدينية ، لأنها يستطيع أن تدعم دروس فاضل في المعهد. تعلم اللغة العربية تسهيلا ، والشيء الذي يجعله صعبًا عند فاضل هو الحفظ. لأنه إذا تعلمت لغة ، يجب أن تكون قادرًا على حفظ المفردات بهذه اللغة. هناك شعور بالفريجة إذا كنت تستطيع فهم درس تفوح منه عن الدين ، المثال عند تعلم نحو أو صرف في المعهد. وأيضاً دعم تعلم المفردات والكلام في الفصل. لأنه عندما تحفظ المفردات يمكن أن يسهل عليه تعلم قراءة الكتاب. احيانا ينقص الاهتمام بتعلم الكلام لانه مقيد بصعوبة حفظ المفردات. لكن في هذه الحالة ، يدعو فاضل دائماً أصدقائه إلى المحدثه باللغة العربية عندما يكون في معهد أو في مدرسة.^{٥٩}

^{٥٩} أحمد فاضل ، مقابلة الشخصية مع الطلاب في فصل الثامن ، ٢٧ يولي ٢٠٢٢

اللوحة ٤.٩

مقابلة الشخصية مع ديماس



قال ديماس دوي أنديكا كطلاب في الفصل الثامن مدرسة المتوسطة الأزهر :

تعلم اللغة العربية ليس شيء جذاباً لأن لا يستطيع لبحث الفلوس حين تتخرجه. يحبه مادة عام الذي يستطيع لتطلب مهنة كعلم الحياة الذي غدا يستطيع أن يستمر إلى الشعبة طيب. وليس مادة اللغة العربية، مادة الذي عن الدينية لست محبوبة معه. حينما ليس غيره لتعلم اللغة العربية فليس تريده لتعليقه. في الحقيقة قدرة ديماس في الفصل عند الدراسة ، هو الطفل الذكي أثبت أن ديماس أكثر بروزاً قليلاً من الأصدقاء الآخرين من حيث الإجابة على الأسئلة عند طرحها من المعلم. في حالة الكلام ، يكون ديماس طفلاً متحمساً عندما المعلم وقتاً ليكون مجرباً على التحدث باللغة العربية ، على الرغم من أن فاضل طفل لا يجب دروس اللغة العربية. فاضل كرر فقط المفردة التي كان يحفظه. وناقص لحماسة لتحفيز المفردات لأن لا يجب اللغة العربية.^{٦٠}

^{٦٠} ديماس دوي أنديكا ، مقابلة الشخصية مع الطلاب في فصل الثامن ٢٧ يولي ٢٠٢٢

اللوحة ٤.١٠

مقابلة الشخصية مع أليل الباب



قال أوليل ألباب كطلاب في الفصل الثامن في مدرسة المتوسطة الأزهر

أحيانا تعلم اللغة العربية جذابا و غير جذابا, أما يتعلق ما يبحث. حينما تعلم عن تصريفا فحماسه لتعلمه. لكن حين تعلمه النحو فليس غير لتعلم اللغة العربية. له ذكي, أينما سريعا لتحفيظ تصريف مقارنة طلاب الأخرى. لأنه تحفيظ المفردات بالغناء لتسريع أن تحفاظ المفردات . في حالة كلام لا ثقته النفسي إلى دعوى أصدقائهم للتحدث باللغة العربية في ساعات أخرى من تعلم اللغة العربية. من خلال ساعات المواد العربية ، حاوله ممارسة المفردات التي حفظه^{٦١}

اللوحة ٤.١١

مقابلة الشخصية مع محمد فاجار هدايات



^{٦١} أليل الباب ، مقابلة الشخصية مع الطلاب في فصل الثامن ٢٧ يولي ٢٠٢٢

قال محمد فجار هدايات كطلاب في مدرسة المتوسطة الأزهر

فجار هو الطلاب سكوت و نادرا لتصل مع أصدقاءه إلا يوجد حاجة عن مادة التعلم. لكن, مادة اللغة العربية هو مادة مايجببه لأنه يسكن في معهد أينما مادة اللغة العربية بمادة النحو والصرف في المعهد بإستمرارا. ولو له ليس الطلاب الذكي لكنه الطلاب اسأله أصدقاءه داءما حين يوجد مادة اللغة العربية لم يفهمه. لأن أحد من هوايته يعني يستطيع أن تقرأ كتاب الدينية بطلاقة. حين يريد الشخص ليقراً كتاب الدينية فالشيء يوجب أن يفعل يعني يستطيع أن يحفظ كثير من المفردات اللغة العربية. هذا الشيء يعني أحد من الأساس لماذا حماسته لتعلم اللغة العربية و لأن أكثر شخص من العرب يأتي الى معاهده لتعطي الندوة العلمية. فلماذا يريد للمحدثة معهم.^{٦٢}

من حصول المقابلة الشخصية في السابقة، أن تستخلص الباحثة أن عوامل الصعوبة في تعلم مهارة الكلام لطلاب مدرسة الأزهر المتوسطة الإسلامية من فصل الثامن تيجال

بشار للسنة الدراسية ٢٠٢٢/٢٠٢٣

(أ) قلة الدوافع من نفس الطلاب على الطلاقة للمتحدث اللغة العربية حتى يحتاج الطلاب وقتا من المعلم. هذا الشيء بسبب عدم لموجود غير تعلم اللغة العربية القويا. قلة الدوافع بسبب مع كيفية تعليم المعلم الأقل اهتماماً على الطلاب أو في بعض الأحيان ممل ورتيبة و الأقل الطريقة ما يستخدمه

(ب) قلة ثقة بنفسه أو أخاف لخطاء لتكلم اللغة العربية. هذا الشيء هو أحد من عوامل الكبير في نفسهم الذي يؤثر الطلاقة لتكلم اللغة العربية. لأن حين التعلم اللغة يحتاجون

^{٦٢} محمد فجار هدايات ، مقابلة الشخصية مع الطلاب في فصل الثامن ٢٧ يولي ٢٠٢٢

تعود بإستخدام بذلك اللغة كي يستطيع أن طلاقة. بدون يخافون الخطاء التلافظ أو المفردات أو التركيب. لأن تعلم اللغة بدون تطبيق فنهاية لا يستطيع بإستخدام بذلك اللغة.

(ج) قلة الحماس لتعلم اللغة العربية. جعل اللغة العربية لغة مفضلة ووجود هدف للتمكن من استخدامها هو أحد الحلول لحب اللغة العربية. والرغبة في التمكن من فهم القرآن جيداً يمكن أن تزيد من الحماس لدراسته قليلاً. طبعاً لا يجب جميع الطلاب تعلم اللغة العربية ، فهناك بعض الطلاب الذين يحبون هذه اللغة العربية. في مدرسة المتوسطة الأزهر ، خاصة في الصف الثامن ، هناك بعض الطلاب الذين يحبون هذه اللغة. يتضح هذا من خلال نتائج المقابلات مع من بعض طلاب الصف الثامن الذين أحبوا هذا المادة . لأنهم يجعلون العربية لغتهم المفضلة بعد لغة الأم والإندونيسية. هذا حال لأن تعلم اللغة العربية في المدارس العامة يمكن أن يدعم تعلمهم عندما يكونون في المعهد. كما هو الحال في دروس النحوية و الصرفية و المحدثه اليومية في المعهد.

٢. عوامل الصعوبة الخارجية في تعلم مهارة الكلام الطلاب في الفصل الثامن مدرسة الأزهر

المتوسطة الإسلامية تيجال بسار جمبر لسنة الدراسية ٢٠٢٢/٢٠٢٣

بناء على المقابلات الشخصية الذي قد عملتها الباحث مع الأطراف المعينة المختار للباحث

من المعلم مادات اللغة العرابية في مدرسة المتوسطة الأزهر و بعض من الطلاب في الفصل

الثامن عن الصعوبات لتكلم بللغة العرابية فاجتمع عن البنات كما يلي :

قال قال أستاذ عبد اللطيف كالمعلم مادات اللغة العرابية

عوامل الخارجية الذي جعل الطلاب عن الصعوبة مهارة الكلام الأولى يعني من بيئة

اليومية الطلاب. لأن بيئة اليومية يؤثر جدا من النفس الطلاب. أينما ذلك الشيء يستطيع بأساس الأولى من الطلاب حين التعلم على المفضل في مهارة الكلام . حين النفس الطلاب سوءا فعوامل سوءا . وحين النفس جيدا فذلك سوف يساند عوامل التعلم الطلاب كن أفضل. الدعم من الأبنان يجعل بحماسة لطلاب. للبيئة الطلاب في مدرسة المتوسطة الأزهر بعام يسكن في معهد الأزهر و العديد من الطلاب يذهب إلى المدرسة من بيوتهم. لطلاب الذي يسكن في معهد ، يتحماس لتعلم مهارة الكلام قويا جدا. فهذا الشيء مضبوط بيتحماس الطلاب حين التعلم اللغة العربية على المفضل في مهارة الكلام. ضد، حين الطلاب الذي يسكن في بيوتهم، حماسة لتعلم اللغة العربية يستطيع أن قائل إعتيادا. الحقيقي الطريقة الذي يستخدم في تعلم اللغة العربية على المفضل في مهارة الكلام يتخلفه كل باب. مثاله، الطريقة كثيرا يستخدم لطلاقة عن التحدث الطلاب يعني الطريقة المحدثة حين قبل تبدء مادة. إذن يُطلب من كل طالب العثور على شريك للمحاور ، ثم يعطي المعلم موضوعًا لاستخدامه كمواد للتحدث معهم. وعند انتهاء الدرس يطلب من الطلاب إيداع المفردات التي تم حفظها في اللقاء السابق. لاستخدام وسائل الإعلام في مدرسة المتوسطة الأزهر هو يستخدم جهاز عرض لمشاهدة الأفلام ، ثم يُطلب من الطلاب التقدم أمام أصدقائهم لوصف جوهر الفيلم الذي تم عرضه. ومع ذلك ، على الرغم من استخدامهم لأساليب مختلفة ، لا يزال الطلاب يواجهون

صعوبة في التحدث باللغة العربية.^{٦٣}

قال أحمد فاضل كطلاب في الفصل الثامن في مدرسة المتوسطة الأزهر

عوامل الخارجية الذي يؤثره في الطلاقة مهارة الكلام اللغة العربية هو بيئة لم الدعم

^{٦٣} مقابلة الشخصية مع أستاذ عبد اللطيف ١١ أغسطس ٢٠٢٢

للمحادثة باللغة العربية. على الرغم يسكن في معهد، فلا يستطيع أن يجعل البيئة دعم لمحادثة باللغة العربية مع أصدقاءهم. الصعوبة لتبحث صادق الذي نفس التفكير معه جعله لا يستطيع المحادثة بالطلاقة. عند فاضل، بيئة الفصل ناقص لتطوير مهارة الكلامه لأن مادة اللغة العربية لقاءين فقط في كل أسبوع. في الحقيقة، الطريقة يستخدم مع المعلم مادة اللغة العربية، كيوجب أن يحفظ المفردات كل اللقاء و المحادثة مع الأصدقاء مفيد جدا و تأثير لنفسه. لكن ذلك الشيء ناقص إذا في البيئة الفصل فقط.^{٦٤}

قال ديماس دوي أنديكا رمضان كطلاب في الفصل الثامن

عوامل الخارجية الذي يؤثره في التعلم مهارة الكلام يعني من بيئة غير داعمة. أحده يعني من ولده الذي يريد أن طلب العلم إلى شعبة الطب فلذلك يجبه أن ذكاء عن المادة بيولوجي و الطب. على العكس، في مجالعلم اللغة و الدينية ناقصه ممن نيته. لذلك، ديماس أقل حماسًا عندما يتعلق مادة بالموضوعات اللغة العربية. وغير ذلك، فإن حالة مسكنه في بيئته الذين يعيشون في عقار تامان جاندنج تيجال بيسار السكاني، يفضل الكثيرون الألعاب عبر الإنترنت الموجودة في أدواتهم الخاصة. هذا ما يعيق ديماس عن القدرة على تعلم حفظ المفردات العربية من أجل تطوير مهارة الكلام لديه. في الواقع، بالنسبة للطريقة التي استخدم الأستاذ لطيف كمعلم اللغة العربية في شكل محادثة مع زملائه في الفصل، فقد أحبها ديماس.

هذا يجعل بحماسة أكثر حداثة عند تعلم اللغة العربية مقارنة بالموضوعات الأخرى التي تستخدم طريقة المحاضرة فقط حتى يشعر ديماس بالملل بسرعة.^{٦٥}

قال محمد أليل الباب كطلاب في الفصل الثامن

^{٦٤} مقابلة الشخصية مع أحمد فاضل، ١٢ أغسطس ٢٠٢٢

^{٦٥} مقابلة الشخصية مع ديماس دوي أنديكا، ١٢ أغسطس ٢٠٢٢

عوامل الخارجية الذي يؤثره في الطلاقة التحدث باللغة العربية يعني من بيئته و صاحبه. لأنه من بعض الطلاب الذي يسكن في معهد الأزهر اينما كل يوم مع أصدقائه. لأن اللغة هي الحياة ، لذلك يحتاج أوليل إلى شخص ما للتحدث معه لتحسين مهارات الكلام لديه باستمرار. ومع ذلك ، في هذه الحالة ، لم يجد أوليل صديقًا لديه رغبة قوية في تحسين مهارات الكلام باللغة العربية. من ناحية أخرى ، عملية تعلم معلم اللغة العربية خطير جدا ولا تتخللها أشياء يمكن أن تجعل اوليل يضحك ، مما يجعل من الصعب على أوليل فهم بعض المواد العربية.^{٦٦}

قال محمد فاجار هدايات كطلاب في الفصل الثامن

عوامل الخارجية الذي يؤثر فاجار في تعلم مهارة الكلام يعني من بيئة الذي سكنه. فاجار هو أحد من الطلاب في معهد الأزهر الذي له مؤسسة الحده يعني مدرسة المتوسطة الأزهر، أينما كل يوم فاجار فيه. بيئة معهد الذي دعمه في تعلم اللغة العربية هو عملية ترتيب في معهد الذي تعليم كتوب تراث النحو و الصرف و حضر كثيرا الشيخ من العرب و تعطي الندوة العلمية فيه. هذا العامل البيئي يحفز الفاجار وهو متحمس لتعلم الكلام ويستمر في حفظ المفردات العربية. باستخدام طريقة المحدثه في كل اجتماع ، يستطيع لفاجار الاستمرار في ممارسة مهاراته في التحدث باللغة العربية.^{٦٧}

من حصول المقابلة الشخصية مع الطلاب و المعلم فيستطيع أن يختصر نقاط عوامل الخارجية الذي يؤثر الصعوبة التحدث الطلاب في الفصل الثامن في مدرسة المتوسطة الأزهر :

١. لا توجد أنشطة لمنهجية خاصة تركز على طلاقة مهارة الكلام الطلاب. رؤية حماس

^{٦٦} مقابلة الشخصية محمد أليل الباب ، ١٢ أغسطس ٢٠٢٢

^{٦٧} مقابلة الشخصية مع محمد فاجار هدايات ، ١٢ أغسطس ٢٠٢٢

طلاب الصف الثامن الذين يجدون صعوبة في المتوسط في العثور على الأماكن والأصدقاء لتطبيق نتائج حفظ المفرداتهم، هناك يحتاج إلى أماكن خاصة في غير مادة اللغة العربية لتسهيل حديث الطلاب. ذلك الشيء يستطيع أن مليئة بأنشطة المحدثه أو الخطابة أو تعلم المناقشة. لأن اللغة هي الحياة ، هناك يحتاج إلى نشاط مستمر لتدريب الطلاب على مهارة الكلام

٢. لا يوجد تشجيع من البيئة الأسرية لتعميق العلم اللغة العربية و علم الدينية. نظرًا لوجود بعض الطلاب الذين لا يعيشون في معهد الأزهر الإسلامية ولكنهم يعيشون في بيوتهم ، يذهب الطلاب إلى المدرسة فقط للحصول على مصروف الجيب. تأثير البيئة التي يعيش فيها الطلاب كبير جدًا ، وأن يجعل الطلاب يحبون مادة الدرس أو يكرهونه. لأن تكوين طبيعة الطالب عادة ما من الشخص الذي يقوم بالأنشطة اليومية و من غير أنشطة الدراسية. بالإضافة إلى البيئة عندما تكون مع الأصدقاء ، تحدد البيئة الأسرية بشكل كبير كيفية حياة الطلاب اليومية وعملية التعلم بغير مادة الدرس.

٣. ناقص تأثير المعلم على خلوق ظروف تعليمية ممتعة للطلاب. تحدد حالة عملية التعلم أيضًا كيف للطلاب فهم كل مادة يقدم المعلم. ظروف التعلم الخطيرة جدا و لا يوجد شيء يمكن أن يجعل الطلاب يتسمون أو حتى يضحكون نتيجة لذلك أن تجعل الطلاب يشعرون بالملل في منتصف الدراسة. خاصة في حالة الطلاب الذين لا يزالون في طور البلوغ وهو الانتقال من الأطفال إلى المراهقين. والذي لا يزال الطلاب في هذا العمر يفضلون اللعب من الخطير

علاج المعلم لإتمام مشكلة الصعوبة مهارة الكلام الطلاب في الفصل الثامن

مدرسة الأزهر المتوسطة الإسلامية تيجال بسار جمبر :

من حصول المقابلة الشخصية مع المعلم مادة اللغة العربية في مدرسة المتوسطة الأزهر. بدل المعلم الطريقة في كل باب في عوامل التعلم و المتعلم . من يستخدم بوسائل الصبورة حتى جهاز عرض. لكن كان واحد الطريقة الذي يستخدمه بكل اللقاء يعني بإستخدام الطريقة المحادثة مع الأصدقاء في نفس الفصل. هذه الطريقة يستخدم في كل قبل إنتهى مادة اللغة العربية . أينما، كل الطلاب يعطي الموضوعاً لتحدث بللغة العربية كالمفردات الذي حافظهم في كل اللقاء. إذن حين قبل يبدأ عملية التدريسية ، يوجب لتسميع من حصول المحافظة المفرداتهم الى الأستاذ ثم يستمر بعملية التدريس كالعادة.

اللوحة ٤.١٢

محادثة بين الطلاب



من حصول البيانات المقابلة الشخصية الذي بيان الأعلى ، البيانات من حصول الملاحظة الذي عمل الباحث في الفصل الثامن في مدرسة المتوسطة الأزهر . فيستطيع أن يفهم أن كل الطلاب له المسائل المختلف عن الصعوبة التكلم باللغة العربية. من المؤثر من نفسه حتى خارجه. من مساكن في معهد حتى في بيته.

من بينات الذي بيان الأعلى فمختصر كمايلي :

١. العوامل الداخلي

أ. قلة تحفيز قوي لتعلم اللغة العربية . هذا الشيء مؤثر جدا على نجاح أم

لا عملية التدريسية

ب. يخافون لتكلم باللغة العربية. لأنهم يخافون الخطاءا حين التحدث باللغة

العربية. ويشك لتعبرات ما في فكرتهم

ج. قلة حماسة لتعلم وتدريب مهارة الكلام. لو تحفيز و حماسة ترتبط مع

بعضهما. لكن في هذه المسألة مختلفة، تحفيز هو عملية يدفع الشخص

لحصول ما يريده. حماسة هي شعور الشخص مازال يسند في بيئته.

٢. العوامل الخارجي

أ. عدم أنشطة خاصة في تطوير و طلاقة مهارة الكلام الطلاب

ب. عدم دفاعا من بيئة العائلة لتعميق اللغة العربية و الدينية إذا هم يكون

في بيئتهم

ج. قلة في علاج المعلم لخلق بيئة التدريسية بمسورة على الطلاب.

ج. المناقشة والتأويل

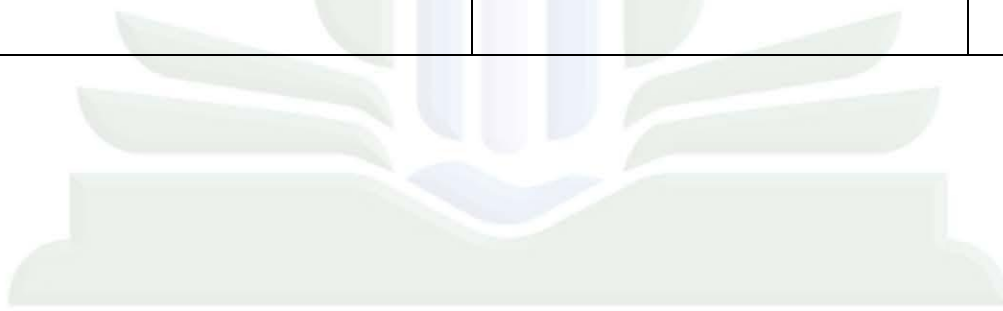
من حصول مقابلة الشخصية و الملاحظة في السابق. قد حصل الإجابة من أسئلة البحث

الذي بحث الباحث في مدرسة المتوسطة الأزهر بكفاءة متعلق بتعليم مهارة الكلام كما يلي :

نتائج البحث

نتائج البحث	مشكلة البحث	الرقم
<p>عوامل المؤثر الصعوبة في مهارة الكلام الطلاب</p> <p>كما يلي:</p> <p>أ. العوامل الداخلية</p> <p>١. قلة الدافعة النفسية في تعلم مهارة الكلام اللغة العربي</p> <p>٢. قلة ثقة بنفسه لدي الطلاب و يخافون في تكلم باللغة العربية و يشكون لتعبيرات ما في أفكارهم</p> <p>ج. قلة حماسة لتعلم اللغة العربية</p> <p>ب. العوامل الخارجية</p> <p>أ. عدم الأنشطة غير الفصل خاصة لتعميق اللغة العربية أو لتطوير مهارة الكلام الطلاب</p> <p>ب. عدم دافع من العائلة لتعميق علم اللغوية و الدينية</p> <p>ج. قلة المعلم لخلق الحالة التعليم المسرورة لدي الطلاب.</p>	<p>كيف العوامل المؤثر الطلاب عن الصعوبة في مهارة الكلام اللغة العربية في مدرسة الأزهر كاليواتس جمبر للننة الدراسية</p> <p>٢٠٢٣/٢٠٢٢</p>	١.
<p>علاج المعلم لإتمام مشكلة الصعوبة في التحدث لدي الطلاب. هي :</p>	<p>كيف علاج المعلم لإتمام مشكلة الصعوبة</p>	٢.

<p>١. يتغير الطريقة و الوسائل في تعليم في كل باب</p> <p>٢. بإستخدام الطريقة المحادثة قبل إنتهى المادة اللغة العربية</p> <p>٣. يوجب لطلاب لتحفيز العديد من المفردات التي تتعلق بأنشطة اليومية ثم يسمع المعلم قبل إبتداء التعليم</p> <p>٤. فعال إستخدام الوسائل المختلف الذي قد إستعد من المدرسة لفعالية عملية التعليمية.</p>	<p>لتحدث لدي الطلاب في الفصل الثامن مدرسة المتوسطة الأزهر؟</p>
---	--



UIN

UNIVERSITAS ISLAM NEGERI

KH ACHMAD SIDDIQ
JEMBER

الباب الخامس

الخاتمة

أ. الخلاصة

بناء على أسئلة البحث الذي بيان المؤلف أعلى في باب الأول و النظرية في باب الثاني و

منهج البحثى باب الثالث و المناقشة في باب الرابع. فحصل الباحث كما يلي :

عوامل المؤثرة على صعوبات الطلبة في تعلم مهارة الكلام إثنان هي البحث هي (١) **العوامل**

العوامل الداخلية والعوامل الخارجية.

أما العوامل الداخلية:

أ. قلة الدافعة النفسية في تعلم مهارة الكلام اللغة العربي.

ب. قلة ثقة بنفسه لدي الطلاب و يخافون في تكلم باللغة العربية و يشكون لتعبيرات ما

في أفكارهم

ج. قلة حماسة لتعلم اللغة العربية

العوامل الخارجية

أ. عدم الأنشطة غير الفصل خاصة لتعميق اللغة العربية أو لتطوير مهارة الكلام الطلاب

ب. عدم دافع من العائلة لتعميق علم اللغوية و الدينية

ج. قلة المعلم لخلق الحالة التعليم المسرورة لدي الطلاب.

(٢) **علاج المعلم لإتمام مشكلة الصعوبة في التحدث لدي الطلاب. هي :**

أ. يتغير الطريقة و الوسائل في تعليم في كل باب

ب. باستخدام الطريقة المحادثة قبل إنتهى المادة اللغة العربية

ج. يوجب لطلاب لتحفيز العديد من المفردات التي تتعلق بأنشطة اليومية ثم يسمع

المعلم قبل إبتداء التعليم

د. فعال إستخدام الوسائل المختلف الذي قد إستعد من المدرسة لفعالية عملية التعليمية.

ب. الإقتراحات

يعتمد من حصول البحث في مدرسة المتوسطة الأزهر كاليواتس الذي قد عمل الباحث، فيعطي الباحث إقتراحات عسى أن يكون جعل المدخل للمدرسة والمعلم و الطلاب. طبعاً، في تطوير مهارة الكلام لطلاب كما يلي :

١. رئيس المدرسة

في تنفيذ عملية التعليمية هي أحد من مسؤولية رئيس المدرسة . أينما وجب رئيس المدرسة دعم الطلاب في عملية التعلم وكل ما يتعلق بتنمية الطلاب. وينطبق هذا أيضاً في عملية تطوير مهارة الكلام الطلاب أشكال الأنشطة اللامنهجية ، والتي وجودها في عطلات نهاية الأسبوع والمستمرة في كل أسبوع. وكذلك محاولة خلق بيئة لغوية جيدة ومواتية ، وذلك من خلال إقامة نوادي اللغة وتوفير التدريب على اللغة العربية للمجتمع المدرسي.

٢. مدرس مادة اللغة العربية

لدي الأستاذ وظيفة مهمة جدا عن النجاح مادة. عملية مراسل علم من المدرس إلى الطلاب الذي تحديد النجاح الطلاب في تعلم اللغة العربية. يمكن الإقتراحات من الباحث يستطيع أن جعل المدخل لتعامل عن مشكلات الصعوبة الطلاب في مهارة الكلام كم يلي :

أ. بيان الأستاذ عن مهم لتعلم اللغة العربية

ب. يخلق الأستاذ حال المدرسة بإستخدام اللغة العربية في كل إعلان و المعلومات الأخرى
ت. بخلفيات القدرات المختلفة بين الطلاب. جاهز الأستاذ لتقديم التوجيه للطلاب الذين يواجهون صعوبات في عملية التدريسية.

ث. يوجب الطلاب لتكلم باللغة العربية حين مادة اللغة العربية. وتعطي عقابا حين كان

الطلاب ينطهقا. إذا الطلاب لم يقادرفيجوز لحالط باللغة الإندونيسي

ج. تشجيع الطلاب على تعلم اللغة العربية دائما في البيئة المدرسية في مجموعات لأن عملية

تعلم اللغة تتم من خلال التعود على التحدث باللغة العربية مع أصدقائهم.

٣. طلاب

حاول الذي يستطيع أن يعمل الطلاب جهود دائما لتعويد على التحدث مع أصدقائهم

باستخدام اللغة العربية وسؤال المعلم بنشاط إذا كانت لديهم صعوبات ، والمشاركة دائما

الوظيفة كالوسيلة التدريب في معهد أو في البيت، جعل الفرقة للمناقشة و تدريب الطلاقة

لتكلم اللغة العربية.

UIN

UNIVERSITAS ISLAM NEGERI

KH ACHMAD SIDDIQ
JEMBER

قائمة المراجع

المصادر ٨

Kementrian Agama Republik Indonesia. (2012). *Mushaf Al-qur'an 20 Baris*. Bandung. Mikraj Khazanah Ilmu

المراجع العربي

أبو الفضال جمال الدين محمد بن مكرم بن منذر الأفركي المصري . لسان العرب . بيروت . دار

السدير . جلد الأول

الشيخ نصير عبد الكريم العقل . إقتداء صراطالمستقيم . جلد الأولى

إني إرونتيانا و عبد الباسط (٢٠١٧) . تحليل التشخيصي الصعوبات التعلم مهارة كلام لطلاب في اللغة العربية وآدابها ٢٠١٧ . مجلة بجامعة الحكومية الإسلامية مولنا مالك إبراهيم مالانج

محمد إصلاح المولنا (٢٠١٩) ، تحليل العوامل والصعوبات في تعلم مهارة كلام لطلاب الصف السابع في مدرسة المتوسطة إستفائية نهضية بانجو أورف أكيننج فكالو نجان ، ٢٠١٨/٢٠١٩ . أطروحة بجامعة الإسلامية الحكومية فكالونجان

سيف الدين (٢٠١٤) . مشكلة التعليم مهارة الكلام اللغة العربية بمدرسة المتوسطة الفطيان كووا (أطروحة، بجامعة الإسلامية الحكومية علاء الدين مكسر)

الشيخ احمد زيني دهلا، كتاب شرح مختصر جدا
حمود بن حميد الصوّل في ،القواعد في النحو والإعراب

Yuwono, Untung. (2005). *Pesona Bahasa Langkah Awal Memahami Linguistik*. Jakarta: Gramedia Pustaka Utama

Direktorat Jendral Pendidikan Dasar Dan Menengah Kementrian Dan Kebudayaan 2016. (2016). *Pedoman Umum Sistem Penjamin Mutu Pendidikan Dasar Menengah* Jakarta

Direktorat Jenderal Pendidikan Islam Indonesia. Kementerian Agama Republik Indonesia. *Modul Pembelajaran Bahasa Arab tiga*.

Syah, Muhibbin, (2006). *Psikologi Belajar*. Jakarta: PT. Raja Grafindo Persada

Dalyono, M. (2007) *Psikologi Pendidikan*. Jakarta: PT. Rineka Cipta

Jamaludin, Ahdar dan Wardana. (2019). *belajar dan pembelajaran 4 pilar peningkatan kompetensi pedagogig*, Jogjakarta: Cv. Kaafah Learning Center.

Mulyadi Setiawan. (2010). *Diagnosis kesulitan Belajar Dan Bimbingan terhadap Kesulitan Belajar Khusus*, Yogyakarta : Nuha Litera,

Martini Jamaris. (2014) *Kesulitan Belajar Prespekif, Asesmen, dan Penanggulangannya*. Bogor : Ghalia Indonesia.

Haryati, Sri (2017) *Belajar Dan Pembelajaran Berbasis Kooperatif Learning*. Yogyakarta: Graha Cendekia.

Fakhrudin, Aziz dan Erta Mahyudin. (2012). *Pembelajaran Bahasa Arab*. Jakarta: direktorat jendral Pendidikan islam kementrian agama RI.

Dra sulistiyawati dkk , *linguistik umum*, Copyright,

chaer, Abdul. (2014). *Linguistik umum*. Jakarta: Rineka cipta.

Nawai dkk .(2017) *Keterampilan Berbicara Sebagai Suatu Keterampilan Berbahasa*, Jakarta selatan : Uhamka Press.

Sandu sitoyo. (2015) *Dasar Metodologi Penelitian*, Yogyakarta :literasi media publishing

Nana Syaodih Sukmadinata. (2008) *Metode Penelitian Pendidikan* . Cet.IV : Bandung: Remaja Rosdakarya.

Britha Mikkelsen,(2011) *Methods for Development Work and Research: A Guide for Pratitioners* diterjemahkan oleh Pustaka Obor Indonesia dengan judul: *Metode Penelitian Partisipatori dan Upaya Pemberdayaan*. Cet. II; Jakarta: Pustaka Obor Indonesia.

Lexi J, Moleong. *Metodologi penelitian Kualitatif* .

المراجع عبرا المقالات العلمية

Muhith, Abdul (2018) *Problematika Pembelajaran Tematik Terpadu di MIN III Bondowoso*, (*Indonesian Journal of Islamic Teaching Vol. 1 No. 1*)

Trisanti, Novia, dkk.(2008) *Penerapan Problem Solving dengan kegiatan komunikasi untuk Meningkatkan Kelancaran Berbicara*. Hasil Penelitian Dosen Universitas Negeri Semarang

Helaluddin dan Hengli Wijaya. (2019). *Analisis Data Kualitatif Sebuah Tinjauan Teori dan Praktik* .Makassar: Sekolah Tinggi Theologia Jaffray.

المراجع عبرا إنترنت

, <http://arief1418.blogspot.com/2017/07/jenis-jenis-makna-dalam-bahasa-arab.html>

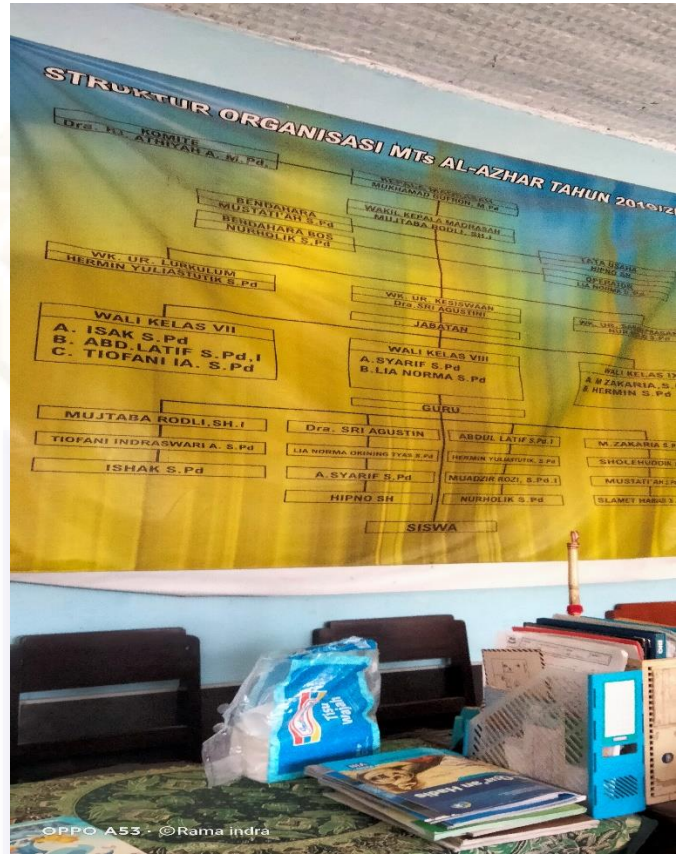
[.https://pcinusudan.com/2020/02/definisi-bahasa-arab](https://pcinusudan.com/2020/02/definisi-bahasa-arab)

<http://emispendis.kemenag.go.id/dashboard/?content=madrasah&action=lbg&nss>

البناء الرئيسي للبحث العلمي

العنوان	المتغيرات	المتغيرات الفرعية	المؤشرات	مصادر البيانات	مناهج البحث	اسئلة البحث
تحليل الصعوبات في تعلم مهارة الكلام ٢٠٢٢/٢٠٢١	١. تحليل الصعوبات ٢. تعلم مهارة الكلام	١. الصعوبات ٢. تعلم ٣. مهارة الكلام	• عوامل الداخلية • عوامل الخارجية • بيئة • خبرة • صحة المعنى • صحة القواعد • الطلاقة	المخبرون: ١. رئيس المدرسة ٢. معلم ٣. طلاب	أ. مدخل البحث منهج الكيفي البحث • نوع البحث دراسة الحالة ب. مناهج جمع البيانات ملاحظة مقابلة الوساءفية ت. مناهج تحليل البيانات - تثليث الفني	ما العوامل المؤثر على صعوبات الطلبة في تعلم مهارة الكلام بمدرسة الأزهر المتوسطة الإسلامية للسنة الدراسية ٢٠٢٢/٢٠٢١ كيف محاولة المعلم في علاج الصعوبات الطلبة في تعلم مهارة الكلام بمدرة الأزهر المتوسطة الإسلامية للسنة الدراسية ٢٠٢٢/٢٠٢١

١. تركيب المنظمة مدرسة الأزهر



٢. الرؤية و الرسالة مدرسة المتوسطة الأزهر



٣. بواب مدرسة المتوسطة الأزهر



٤. مبنى مدرسة المتوسطة الأزهر



٥. تخطيط خطوات التدريس

RENCANA PELAKSANAAN PEMBELAJARAN <RPP>

Sekolah : Mis Al-Azhar
 Mapel : bahasa Arab
 Kelas/Semester: VIII
 Materi : olahraga (الرياضة)
 Alokasi Waktu: 2x30

Kompetensi Inti
Menghayati dan ajaran agama islam
 Menghargai dan menghayati perilaku jujur, disiplin, tanggungjawab, peduli, santun, percaya diri, dalam berinteraksi secara efektif dengan lingkungan sosial dan alam dalam jangkauan pergaulan dan keberadaannya
 Memahami pengetahuan faktual, konseptual dan prosedural berdasarkan rasa ingin tahunya tentang ilmu pengetahuan dan teknologi dan seni budaya terkait fenomena yang tampak
 Mengolah, menyaji, menalar dalam ranah konkret menggunakan dan menguraikan merangkai, memodifikasi dan membuat dalam ranah abstrak sesuai dengan yang dipelajari di sekolah dan dari sumber lain yang sama dalam sudut pandang teori

Tujuan pembelajaran

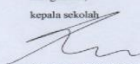
Kompetensi dasar	Tujuan pembelajaran
1. memahami fungsi sosial, struktur teks dan unsur kebahasaan (bunyi, kata dan makna) yang berkaitan dengan tema الرياضة	Peserta didik diharapkan dapat membaca, mengemukakan pendapat dan menalar dari tema الرياضة Secara lisan dan tulisan dengan baik.
2. Dalam melibatkan tindak tutur meminta dan memberi informasi terkait aktifitas dan memperhatikan susunan gramatikal ان لن ل = فعل مضارع	
3. Menganalisis gagasan dari teks naratif sederhana yang berkaitan dengan tema الرياضة Dengan memperhatikan bentuk, makna dan fungsi gramatikal	
4. Mendemonstrasikan tindak tutur memberi dan meminta informasi tentang tujuan sebuah aktifitas dengan memperhatikan susunan gramatikal ان لن ل = فعل مضارع	
5. Menyajikan hasil analisis gagasan dari teks naratif sederhana yang berkaitan dengan tema الرياضة Dengan memperhatikan bentuk, makna dan fungsi gramatikal	


KEGIATAN PEMBELAJARAN

Pendahuluan	1. Guru memberi salam dan mengajak siswa berdoa 2. Guru menanya kabar siswa serta memberi keyword semangat 3. Guru mengecek kehadiran siswa 4. Guru mengulang materi kemarin 5. Guru guru menstimulasi tema pembelajaran 6. Guru menyampaikan tujuan dan manfaat pembelajaran terkait tema yang akan dipelajari	10 menit
Kegiatan Inti	1. Guru meminta siswa membuka LKS 2. Guru membaca dan menjelaskan materi serta menulis hal penting di papan 3. Guru meminta siswa menulis materi 4. Guru meminta siswa membaca serta mencerna materi 5. Guru meminta siswa menutup LKS 6. Guru menguji pemahaman siswa (secara lisan atau tulis)	100 menit
Penutup	1. Guru meminta siswa merapikan alat tulis pribadi 2. Guru memotivasi siswa agar terus belajar dan mengulang materi yang telah dipelajari 3. Guru memberikan pesan moral KI 1 dan KI 2 4. Guru menutup pembelajaran dengan mengajak membaca hamdalah dan doa bersama-sama	10 menit

PENILAIAN

Aspek Penilaian	Nilai/Rating			
	1	2	3	4
Sikap (afektif)				
Pengetahuan (kognitif)				
Keterampilan (psikomotorik)				

mengetahui,
kepala sekolah,

Mokhammad Ghufion M.Pd

Guru Mata Pelajaran

Abdul Latief S.pd

٦. مقابلة الشخصية مع الأستاذ عبد اللطيف كالمدرس اللغة العربية



٧. مقابلة الشخصية مع أحمد فاضل



٨. مقابلة الشخصية مع ديماس دوي أندريكا



٩. مقابلة الشخصية مع أليل الباب



١٠. مقابلة الشخصية مع محمد فاجار هدايات





UIN

UNIVERSITAS ISLAM NEGERI
KH ACHMAD SIDDIQ
JEMBER

FORMULIR PENGUMPULAN DATA

(Observasi, Dokumentasi, Wawancara)

A. Pedoman Observasi

1. Letak geografis Madrasah tsanawiyah al azhar
2. Keadaan gedung Madrasah tsanawiyah al azhar
3. Sarana dan prasarana Madrasah tsanawiyah al azhar
4. Proses KBM Mata Pelajaran Bahasa Arab di kelas

B. Pedoman Dokumentasi

1. Sejarah berdiri dan proses perkembangan Madrasah tsanawiyah al azhar
2. Kondisi lingkungan Madrasah tsanawiyah al azhar
3. Struktur organisasi Madrasah tsanawiyah al azhar
4. Visi dan misi Madrasah tsanawiyah al azhar
5. Latar belakang pendidikan dewan guru di Madrasah tsanawiyah al azhar
6. Keadaan peserta didik di Madrasah tsanawiyah al azhar
7. Program-program kegiatan pembelajaran Bahasa Arab

C. pedoman Wawancara

A. Kepala Sekolah (Waka Kurikulum, Waka Kesiswaan, Waka Humas)

1. Selama bapak menjadi Kepala Sekolah, Bagaimana Perkembangan pembelajaran khususnya Pembelajaran Bahasa Arab? Seperti apa bentuk perkembangan tersebut?

(Butuh Penjelasan)

2. Ada berapa guru yang mengajar Bahasa arab di mts al azhar?
3. Adakah Ekstra Kurikuler atau Program Unggulan yang mendukung peningkatan keterampilan berbicara bahasa Arab siswa? (**Butuh Penjelasan**)
4. Adakah kebijakan Kepala Sekolah yang mendukung peningkatan Kualitas siswa dalam pembelajaran Bahasa Arab, khususnya keterampilan berbicara Bahasa Arab 7 (Butuh Penjelasan)
5. Pernahkah ada pelatihan-pelatihan, workshop, atau seminar yang berkaitan dengan peningkatan mutu guru atau siswa, khususnya pendidikan Bahasa Arab di Madrasah tsanawiyah Al Azhar?
6. Bagaimana menurut bapak, tentang Guru Bahasa Arab dari segi kualitas pengajarannya, khususnya dalam meningkatkan keterampilan berbicara Bahasa Arab siswa
7. Di dalam literature, ada 2 jenis faktor kesulitan belajar yaitu intern dan ekstern,
 - a. Faktor intern
 1. tingkat kecerdasan siswa
 2. Minat belajar siswa

3. Kreativitas siswa
 4. motivasi belajar siswa
- b. Faktor ekstern**
1. Keluarga (Orang tua, saudara)
 2. Sekolah (Kepala sekolah, Guru, Media pembelajaran, dll)
 3. Lingkungan (Teman, sahabat, masyarakat dil)

Apakah bapak sependapat dengan keterangan tersebut atau ada penambahan dari bapak mengenai faktor-faktor kesulitan belajar berbicara Bahasa Arab siswa di Mts Al azhar?

8. Bagaimana menurut bapak, mengenai factor factor tersebut menjadi salah satu faktor kesulitan belajar/terampil dalam berbicara Bahasa Arab siswa?

B. Guru

1. Identitas
2. Apa metode yang digunakan di mts al azhar di dalam pembelajaran Bahasa arab di dalam kelas
3. Apakah ada kendala ketika menerapkan metode tersebut?
4. Apa saja factor factor yang mempengaruhi kesulitan belajar siswa pada pembelajaran Bahasa arab?
5. Apa saja factor factor yang mempengaruhi kesulitan belajar siswa pada pembelajaran kalam
6. Di dalam literature, ada 2 jenis faktor kesulitan belajar yaitu intern dan ekstern,
 - a. Faktor intern
 1. tingkat kecerdasan siswa
 2. Minat belajar siswa
 3. Kreativitas siswa
 4. motivasi belajar siswa
 - b. Faktor ekstern
 1. Keluarga (Orang tua, saudara)
 2. Sekolah (Kepala sekolah, Guru, Media pembelajaran, dll)
 3. Lingkungan (Teman, sahabat, masyarakat dil)
7. Apakah bapak sependapat dengan keterangan tersebut atau ada penambahan dari bapak mengenai faktor-faktor kesulitan belajar berbicara Bahasa Arab siswa di Mts Al azhar?
8. Bagaimana menurut bapak, mengenai factor factor tersebut menjadi salah satu faktor kesulitan belajar/terampil dalam berbicara Bahasa Arab siswa?

C. Siswa

1. Identitas
2. Di sekolah ini apakah ada pelajaran Bahasa Arab?
3. Sejak kapan anda mempelajari bahasa Arab?
4. Pernahkah ada pelatihan-pelatihan, workshop, atau seminar yang berkaitan dengan peningkatan mutu guru atau siswa, khususnya pendidikan Bahasa Arab di Mts Al azhar?
5. Apakah anda suka pelajaran bahasa Arab, khususnya keterampilan berbicara? Mengapa?
6. Menurut anda, bagaimana Guru mengajarkan pelajaran bahasa Arab? Metode yang digunakan?
7. Apakah anda pernah diajarkan percakapan bahasa arab? Apa kesulitan yang anda hadapi?
8. Apakah anda pernah diajarkan debat menggunakan bahasa arab? Apa kesulitan yang anda hadapi?
9. Apakah anda pernah diajarkan berpidato bahasa arab? Apa kesulitan yang anda hadapi?
10. Di dalam literature, ada 2 jenis faktor kesulitan belajar yaitu intern dan ekstern,
 - a. Faktor intern
 1. tingkat kecerdasan siswa
 2. Minat belajar siswa
 3. Kreativitas siswa
 4. motivasi belajar siswa
 5. Faktor ekstern
 1. Keluarga (Orang tua, saudara)
 2. Sekolah (Kepala sekolah, Guru, Media pembelajaran, dll)
 3. Lingkungan (Teman, sahabat, masyarakat dll)
9. Apakah anda sependapat dengan keterangan tersebut atau ada penambahan dari bapak mengenai faktor-faktor kesulitan belajar berbicara Bahasa Arab siswa di Mts Al azhar?
10. Bagaimana menurut anda, mengenai factor factor tersebut menjadi salah satu faktor kesulitan belajar/terampil dalam berbicara Bahasa Arab siswa?



**KEMENTERIAN AGAMA REPUBLIK INDONESIA UNIVERSITAS
LAM NEGERI KIAI HAJI ACHMAD SIDDIQ JEMBER FAKULTAS TARBIAH DAN
ILMU KEGURUAN**

Jl. Mataram No. 1 Mangli, Telp. (0331) 487550 Fax (0331) 427005, Kode Pos 68136
Website : <http://ftik.iain-jember.ac.id> e-mail : tarbiyah.iainjember@gmail.com

Nomor : B-4095/In.20/3.a/PP.009/07/2022

Sifat : Biasa

Perihal : **Permohonan Ijin Penelitian**

Yth. Kepala Mts Al Azhar

Jl. Monginsidi gang pesantren kauman Muktisari Tegal besar Kaliwates jember

Dalam rangka menyelesaikan tugas Skripsi pada Fakultas Tarbiyah dan Ilmu
Keguruan, maka mohon diijinkan mahasiswa

berikut : NIM : T20182060
Nama : RAMA INDRA KUSUMA
Semester : Semester sembilan
Program Studi : PENDIDIKAN BAHASA ARAB
untuk mengadakan Penelitian/Riset mengenai

تحليل الصعوبات في تعلم مهارة الكلام بمدرسة الأزهر المتوسطة الإسلامية للسنة الدراسية ٢٠٢٢/٢٠٢٣

selama 30 (tiga puluh) hari di lingkungan lembaga wewenang Bapak/Ibu
Mochammad ghufroon Mpd

Demikian atas perkenan dan kerjasamanya disampaikan terima kasih.

Jember, 15 Juli 2022



an, Dekan,

Wakil Dekan Bidang Ak ademik,

MASHUDI

قائمة البحث العلمي

رقم	التاريخ	نوع الأنشطة	التوقيع
١	٢٥ ماي ٢٠٢٢	عطاء الرسالة الملاحظة الأولى إلى المدرسة	
٢	٢٦ ماي ٢٠٢٢	الملاحظة الأولى إلى المدرسة	
٣	٢٥ يولي ٢٠٢٢	عطاء الرسالة لبحث العلم إلى المدرسة	
	٢٦ يولي ٢٠٢٢	مقابلة الأولى لمعرفة عن المدرسة العامة	
	٢٧ يولي ٢٠٢٢	مقابلة الثانية لمعرفة كل شئ أما يتعلق بموضوع	
٤	٢٨ يولي ٢٠٢٢	ملاحظة الفصل الثامنة في المدرسة المتوسطة الأزهر كاليواتس جمبر	
٥	٢٩ يولي ٢٠٢٢	دخل الباحث لتحليل الصعوبات في تعلم مهارة الكلام الأولى	
٦	٤ اغسطس ٢٠٢٢	دخل الباحث لتحليل الصعوبات في تعلم مهارة الكلام الثاني	
٧	١١ اغسطس ٢٠٢٢	دخل الباحث لتحليل الصعوبات في تعلم مهارة الكلام الثالث	
٨	٢٢ اغسطس ٢٠٢٢	الواقفية من إدارة المدرسة	
٩	٢٥ اغسطس ٢٠٢٢	طلب الرسالة عن انتهاء البحث	

١٢ يولي ٢٠٢٢ جمبر



JEMBER

ترجمة النفسي



: راما إندرا كوسما

الإسم الكامل

: ٢٠١٨٢٠٦٠T

الرقم الجامعي

: لوو أوتارا، ٢٥، ديسمبر، ٢٠٠٠

مسقط الرأس/ تاريخ ميلاد

: قسم تعليم اللغة العربية

القسم

:

السيرة التربوية

(٢٠٠٦-٢٠٠٥)

١. روضة الأطفال "عائشية" جندانا فوتيه ساتو

(٢٠٠١٢-٢٠٠٦)

٢. مدرسة الإبتدائية الحكومية " ١١٨ رامايانا " جندانا فوتيه ساتو

(٢٠١٥-٢٠١٢)

٣. مدرسة المتوسطة الحكومية ١ " مافيديجيع " جندانا فتية ساتو

(٢٠١٨-٢٠١٥)

٤. مدرسة الثنوية "سلطان أكونج" فوكر جمبر

(٢٠٢٢-٢٠١٨)

٥. الجامعة كينائي الحاج أحمد صديق الإسلامية الحكومية جمبر

UIN

UNIVERSITAS ISLAM NEGERI

KH ACHMAD SIDDIQ
JEMBER

