

العلاقة بين دافعية المعلم و الذكائه العاطفي على دافعية الطلبة في درس اللغة العربية

بمدرسة نور الفلاح الابتدائية لوماجانق للسنة الدراسية ٢٠٢٢/٢٠٢٣ م

البحث العلمي



UNIVERSITAS ISLAM NEGERI
KIAI HAJI ACHMAD SIDDIQ
JEMBER

إعداد الطالبة

أمي لطيفة

الرقم الجامعي : ٢٠١٨٢٠٠٨ ت

UNIVERSITAS ISLAM NEGERI
KIAI HAJI ACHMAD SIDDIQ
JEMBER

قسم التربية الإسلامية و اللغوية

شعبة تعليم اللغة العربية

كلية التربية والعلوم التدريسية

جامعة كياهي الحاج أحمد صديق الإسلامية الحكومية جمبر

م ٢٠٢٣

العلاقة بين دافعية المعلم و الذكائه العاطفي على دافعية الطلبة في درس اللغة العربية

بمدرسة نور الفلاح الابتدائية لوماجانق للسنة الدراسية ٢٠٢٢/٢٠٢٣ م

البحث العلمي

مقدم لاستيفاء بعض الشروط اللازمة النهائية للحصول على الدرجة الجامعية الأولى

قسم تعليم اللغة العربية بكلية التربية والعلوم التدريسية

بالجامعة كياهي الحاج أحمد صديق الإسلامية الحكومية جمبر



الرقم الجامعي : ٢٠١٨٢٠٠٨ ت

UNIVERSITAS ISLAM NEGERI
KIAI HAJI ACHMAD SIDDIQ
JEMBER

قسم التربية الإسلامية و اللغوية

شعبة تعليم اللغة العربية

كلية التربية والعلوم التدريسية

جامعة كياهي الحاج أحمد صديق الإسلامية الحكومية جمبر

م ٢٠٢٣

رسلة الموافقة من المشرفة

العلاقة بين دافعية المعلم و الذكاء العاطفي على دافعية الطلبة في درس اللغة العربية

بمدرسة نور الفلاح الابتدائية لوماجانق للسنة الدراسية ٢٠٢٢/٢٠٢٣ م

البحث العلمي

مقدم لاستيفاء بعض الشروط اللازمة النهائية للحصول على الدرجة الجامعية الأولى

شعبة تعليم اللغة العربية قسم التربية والإسلامية واللغوية بكلية التربية والعلوم التدريسية

جامعة كياهي الحاج احمد صديق الإسلامية الحكومية جمبر

إعداد الطالبة :

أمي لطيفة

UNIVERSITAS ISLAM NEGERI
KIAI HAJI ACHMAD SIDDIQ
JEMBER
الرقم الجامعي: ٢٠١٨٢٠٠٨

تمت الموافقة على هذا البحث العلمي من طرف المشرفة :

إبني زلفى هداية

رقم التوظيف: ٢٠١٨٠٥٨٠٠١

رسلة الموافقة من المناقشين

العلاقة بين دافعية المعلم و الذكائه العاطفي على دافعية الطلبة في درس اللغة العربية

بمدرسة نور الفلاح الابتدائية لوماجانق للسنة الدراسية ٢٠٢٢/٢٠٢٣ م

البحث العلمي

قد تمت المناقشة على هذا البحث العلمي أمام لجنة المناقشة

وقررت اللجنة بنجاح الباحثة وقبول بحثه العلمي بعد إجراء التعديلات المطلوبة،

ويستحق صاحبه الدرجة الأكاديمية "S.Pd"

اليوم : الثلاثاء

التاريخ : ٦ يونيو ٢٠٢٣

اعضاء لجنة المناقشة

السكتر
١

(محمد زائر الحق الماجستير)

رقم التوظيف: ١٩٨٨١١٢٥٢٠١٩٠٣١٠٠٠

الرئيس

(الدكتور الحاج مستجب الماجستير)

رقم التوظيف: ١٩٧٤٠٩٠٥٢٠٠٧١٠١٠٠١

الممتحنين: UNIVERSITAS ISLAM NEGERI

KIAI HAJI AHMAD SIDDIQ

MEMBER

(
(

١. الدكتور الحاج زين الدين الحاج الماجستير

٢. إيني زلفى هداية الماجستير



تصدق عليها عميدة كلية التربية والعلوم التربوية

الأستاذة الدكتورة الحاجة مقنعة الماجستير

رقم التوظيف: ١١١٩٩٩٠٣٧٠٠١

إقرار الطالبة

أنا الموقع :

الاسم الكامل : أمي لطيفة

الرقم الجامعي : ٢٠١٨٢٠٠٨ ت

العنوان : جوكارتو - تمفح - لوماجانق

أقر بأن هذا البحث العلمي الذي قدمته لاستفتاء بعض الشروط اللازمة النهائية للحصول على الدرجة الجامعية الأولى "S1" بشعبة تعليم اللغة العربية قسم التربية والإسلامية واللغوية بكلية التربية والعلوم التدريسية بجامعة كياهي الحاج احمد صديق الإسلامية الحكومية جمبر تحت العنوان:

العلاقة بين دافعية المعلم والذكائه العاطفي على دافعية الطلبة في درس اللغة العربية

بمدرسة نور الفلاح الابتدائية لوماجانق للسنة الدراسية ٢٠٢٢/٢٠٢٣ م

كتبته بنفسه وما صورته من إبداع غيري أو التأليف الآخر.

وإذا دعى أحدا استقبالا أنه من تأليفه وتبين أنه فعلا ليس من بحثي أتحمّل المسؤولية على ذلك وليست على المشرفة أو على شعبة تعليم اللغة العربية قسم التربية والإسلامية واللغوية بكلية التربية والعلوم التدريسية بجامعة كياهي الحاج احمد صديق الإسلامية الحكومية جمبر.

وحررت هذا الإقرار بناء على رغبتي الخاصة ولا يحيزني أحدا عليه.

جمبر، ٦ يونيو ٢٠٢٣

الطالبة



أمي لطيفة

الرقم الجامعي: ٢٠١٨٢٠٠٨ ت

الشعار

فمن لم يكن يدق مرّ التعلّم ساعة

تجرّع ذلّ الجهل طول حياته¹

Barangsiapa belum pernah merasakan pahitnya menuntut ilmu walau sesaat, ia akan menelan hinanya kebodohan sepanjang hidupnya.



UNIVERSITAS ISLAM NEGERI
KIAI HAJI ACHMAD SIDDIQ
JEMBER

كلام الإمام الشافعي، ملاحظات قلم نصيحة من المعلم في الورقة العلوية في كتاب بلوغ المرام الصفحة ١٨¹

الإهداء

أهدي هذا البحث العلمي إلى :

١. إلى أبي المحبوب سوكرتو
٢. إلى أمي المحبوبة نور عيني، عسى الله أن يطيلين عمرهما و تغمدهما الله برحمته ورضوانه
٣. إلى من أحبه كثيرا أخي الصغير محمد منصور



UNIVERSITAS ISLAM NEGERI
KIAI HAJI ACHMAD SIDDIQ
JEMBER

كلمة الشكر

بسم الله الرحمن الرحيم

بسم الله والحمد لله والشكر على نعمة الله ولا حول ولا قوة إلا بالله والصلاة والسلام على رسول الله محمد ابن عبد الله و على آله و صحبه و من والاه. أما بعد.

قد تمت كتابة هذا البحث العلمي للحصول على الدرجة الجامعية الأولى في قسم تعليم اللغة العربية بكلية التربية والعلوم التدريسية بجامعة كياهي الحاج أحمد صديق الإسلامية الحكومية جمبر، و لذا فمن الجدير على الباحثة أن تقدم الشكر العميق على كل من أسهم في كتابة هذا البحث العلمي، وهم:

١. فضيل الكريم، رئيس الجامعة كياهي الحاج أحمد صديق الإسلامية الحكومية جمبر، الأستاذ الدكتور الحاج بابون سوهارتو الماجستير.

٢. فضيلة الكريمة، عميدة كلية التربية والعلوم التدريسية، الأستاذة الدكتورة الحاجة مقنعة الماجستير التي قد دبرت كلية التربية والعلوم التدريسية.

٣. فضيل الكريم، رئيس قسم التربية الإسلامية واللغوية، الدكتور رفعان حميدي الماجستير.

٤. فضيل الكريم، رئيس شعبة تعليم اللغة العربية، زي برهان الصالح الماجستير. الذي قد بذل جهداً في رئاسة هذا القسم المحبوب.

٥. فضيلة الكريمة، إبنى زلفى هداية الماجستير بصفتها مشرفة للباحثة التي قد أرشدت في كتابة هذا البحث العلمي، وعلى ما بذلتها من جهد ووقت و صبر، وما قدمتها لي من نصح وإرشاد وتوجيه.

٦. فضيل الكريم، رئيس المدرسة نور الفلاح الابتدائية لوماجانق، الذي قد أذن الباحثة على قيام بحثه في مدرسته.

شعرت البحث أن كتابة هذا البحث العلمي لم تكن كاملة، فلذا راجت الاقتراحات والانتفاذات والإرشادات لتكميل هذا البحث العلمي. فطلبت الباحثة من الله الكريم أن تكون أعمالهم مقبول و يكون هذا البحث العلمي نافعا ومفيدا لنا وبارك الله فينا، آمين يا رب العالمين.

جمبر، ١٦ مايو ٢٠٢٣

الباحثة



أمي لطيفة



UNIVERSITAS ISLAM NEGERI
KIAI HAJI ACHMAD SIDDIQ
JEMBER

مستخلص البحث

أمي لطيفة، ٢٠٢٣: العلاقة بين دافعية المعلم و الذكاء العاطفي على دافعية الطلبة في درس اللغة العربية بمدرسة نور الفلاح الابتدائية للسنة الدراسية ٢٠٢٢/٢٠٢٣. البحث العلمي، شعبة تعليم اللغة قسم التربية الإسلامية واللغوية بكلية التربية والعلوم التدريسية جامعة كياهي الحاج أحمد صديق الإسلامية الحكومية جمبر. تحت اشراف إيني زلفى هدية الماجستير.

الكلمات الأساسية: دافعية المعلم، الذكاء العاطفي للمعلم، دافعية الطلبة.

و يعد دافعية المعلم مهمًا جدًا في أنشطة التعلم، و إذا كان لدى المعلم دافع جيد ، فإن الميزة هي أن المعلم يصبح مبدعًا في إثارة دافع تعلم الطالب، بحيث يتم تشكيل سلوك تعلم الطالب الفعال. من منظور إداري ونفسي، يمكننا أن نجد العديد من النظريات حول التحفيز والتحفيز والتي من المتوقع أن تساعد المعلمين على تطوير مهاراتهم في تحفيز طلابهم. و الذكاء العاطفي له دور أكبر من الذكاء الفكري. الذكاء الفكري ليس سوى شرط ضئيل لتحقيق النجاح، لكن الذكاء العاطفي الحقيقي يقود الشخص إلى قمة الإنجاز. و يعد دافعية مهمًا جدًا في أنشطة التعلم ، حيث أن الدافع كقوة دافعة للحماس للتعلم والعكس بالعكس فإن الافتقار إلى الدافع يضعف الحماس للتعلم. الدافع هو مطلب مطلق في التعلم ؛ الطالب الذي يتعلم بدون دافع أو نقص في الحافز لن ينجح على النحو الأمثل. فأهداف من هذا البحث و هو لمعرفة العلاقة بين دافعية المعلم على دافعية الطلبة في درس اللغة العربية بمدرسة نور الفلاح الابتدائية للسنة الدراسية ٢٠٢٢/٢٠٢٣م، و لمعرفة العلاقة بين الذكاء العاطفي للمعلم على دافعية الطلبة في درس اللغة العربية بمدرسة نور الفلاح الابتدائية للسنة الدراسية ٢٠٢٢/٢٠٢٣م.

استخدمت الباحثة في هذا البحث المدخل الكمي بنوعه الارتباط التي تهدف إلى تحليل العلاقة بين متغيرين أو أكثر وأيضًا تحديد اتجاه العلاقة بين المتغيرين.

أما نتائج البحث أن للعلاقة بين دافعية المعلم على الدافعية الطلبة في درس اللغة العربية يعني ترتبط منخفضة بقيمة sig ٠,٦٢٨ ، أعلى من ٠,٠٥ ، فإن دافعية المعلم في وقت واحد له تأثير منخفض على دافعية الطلبة. للعلاقة بين الذكاء العاطفي للمعلم على دافعية الطلبة في درس اللغة العربية يعني ترتبط ارتباطا وثيقا بقيمة sig ٠,٠٠٠ ، والتي تقل عن ٠,٠٥ ، فإن الذكاء العاطفي للمعلم في وقت واحد له تأثير على دافعية الطلبة. إذن، فروض البحث في هذا البحث أن فروض الخياري (ha) مقبول و فروض العدم مردود (ho).

المحتوى

الموضوعات

أ.....	صفحة العنوان
ب.....	رسالة الموافقة من المشرف
ج.....	رسالة القرار من المشرف
د.....	إقرار الطالبة
ه.....	الشعار
و.....	الإهداء
ز.....	كلمة الشكر
ط.....	مستخلص البحث
ي.....	المحتوى
م.....	قائمة الجداول
١.....	الباب الأول : المقدمة
١.....	أ. خلفية البحث
٧.....	ب. مشكلة البحث
٨.....	ج. أهداف البحث
٨.....	د. فوائد البحث
١٠.....	ه. إطار النظري
١٣.....	و. تعريف الإجرائي
١٤.....	ز. فروض البحث
١٥.....	ح. هيكل البحث
١٦.....	الباب الثاني : الدراسة المكتبية
١٦.....	أ. الدراسة السابقة

٢٧ ب. الدراسة النظرية

٤٥ الباب الثالث : مناهج البحث

٤٥ أ. مدخل البحث و نوعه

٤٥ ب. مجتمع البحث و نوعه

٤٦ ج. طريقة الجمع البيانات

٤٨ د. تحليل البيانات

٥٤ الباب الرابع : عرض البيانات وتحليلها

٥٤ أ. وصف موقع البحث

٦١ ب. عرض البيانات

٧٤ ج. التحليل واختبار الرضية

٧٨ الباب الخامس : الخاتمة

٧٨ أ. خلاصة

٧٩ ب. الاقتراحات

٨٠ المصادر و المراجع

البناء الرئيس للبحث العلمي

UNIVERSITAS ISLAM NEGERI
KIAI HAJI ACHMAD SIDDIQ
JEMBER

الملاحق

قائمة الجداول

الصفحة	نوع الجدول	الرقم
٨	مؤشرات المتغير المستقبل	١،١
٩	مؤشرات المتغير التابع	١،٢
١٧	الدراسة السابقة	٢،١
٤١	هيكل منتظمة في مدرسة نور الفلاح الابتدائية الإسلامية أهلية لوماجانق	٤،١
٤٣	أسماء المحاضرين بمدرسة نور الفلاح الابتدائية الإسلامية أهلية لوماجانق	٤،٢
٤٤	أحوال الطلبة في مدرسة نور الفلاح الابتدائية الاهلية لوماجانق	٤،٣
٤٧	شبكة أداة البحث	٤،٤
٤٨	عدد المستجيبين و النتائجها لاستبيان البحث	٤،٥
٥٠	نتائج للإختبار الصلاحية المتغير المستقبل X^1 (دافعية الطلبة)	٤،٦
٥١	اختبار الصلاحية المتغير المستقبل X^2 (الذكاء العاطفي للمعلم)	٤،٧
٥٢	نتائج للإختبار الصلاحية المتغير التابع Y (الدافعية الطلبة)	٤،٨
٥٣	اختبار الموثوقية دافعية المعلم	٤،٩
٥٣	اختبار الموثوقية الذكاء العاطفي للمعلم	٤،١٠
٥٣	اختبار الدافعية الطلبة	٤،١١
٥٤	اختبار الحالة الطبيعية	٤،١٢
٥٤	اختبار التناجس	٤،١٣
٥٥	اختبار الأنحدر علاقة بين دافعية المعلم و الذكائه العاطفي على دافعية الطلبة	٤،١٤
٥٥	اختبار الأنحدر علاقة بين دافعية المعلم و الذكائه العاطفي على دافعية الطلبة	٤،١٥

الباب الأول

المقدمة

أ. خلفية البحث

في رقم ١٨٣ بقرار من وزير الدين لعام ٢٠١٩ ، يسترشد تطوير مناهج تربية اسلامية واللغة العربية بالحاجة إلى تجديد التصميمات والعمليات التعليمية لتلبية روح الحياة الدينية والمجتمعية والوطنية والحياة الحكومية. الهدف في هذه الحالة هو تشجيع تشكيل المدارس الدينية التي يمكن أن تصبح عوامل تغيير وإعادة بناء اجتماعي في جعل الطلاب الذين يتمتعون بموقف معتدل ويعملون معًا بفعالية وكفاءة لإيجاد الحلول لمجتمع قائم على المعرفة في جمهورية إندونيسيا.^٢ في هذه الحالة يكون المعلم مدرسًا مبدعًا يلعب مهنته في توفير التعلم للطلاب، وهو الذي يعلم ويوجه ويدرب ويقيم في التعلم.

و في عملية التدريس والتعلم ، يعد تحفيز المعلم أحد العوامل المحددة لزيادة الحماس وتحفيز الطلاب على التعلم في عملية التعلم. وقول سويانتو (*Suyanto*) في عملية التدريس والتعلم ، يجب أن يكون المعلم قادرًا على كتابة طرق التدريس التي تناسب خصائص الطلاب ، حتى يشعر الطلاب بالاهتمام بعملية التدريس والتعلم.

² Keputusan Menteri Agama (KMA) Nomor 183 Tahun 2019 tentang Kurikulum Pendidikan Agama Islam (PAI) dan Bahasa Arab pada Madrasah

ستؤثر طرق التعلم الجيدة بشكل كبير على انجاز الطلاب.^٣ و من الشيء المهم في عملية التعليم و تعلم فعل

المعلمين ان يكون لهم دافعية جيدة و الذكاء العاطفي الجيد لنجاح عملية التعليم و التعلم.

وكذلك أيضا، يعرف ميك دونالد *Mc Donald* الدافع هو تغيير في الطاقة داخل الشخص يتميز بظهور

المشاعر وردود الفعل لتحقيق الأهداف. الدافعية عندما يقترن بعملية التعلم ويساعده أساليب التعلم والأساليب

والوسائط والمرافق والبنية التحتية الأخرى الملائمة تماما سوف ينتج عنه بالتأكيد مخرجات عالية الجودة.^٤ لا

يتعين على المعلمين أن يلعبوا دور مجرد نقل المعلومات، بل يحتاجون إلى العمل كمرشدين ومشرفين للطلاب.

كما يحتاجون أيضًا إلى تعزيز وزيادة حافز الطلاب في تعلم اللغة العربية حتى يزداد اهتمامهم بتعلم اللغة العربية

وإستخدامها.^٥ مع زيادة دافعية الطلبة لتعلم اللغة العربية ، فهذه علامة على أن دافعية المعلم وذكائه العاطفي

في فهم الطلاب مفيدان جدًا لنجاح جميع عمليات التعلم التي تحدث في المدارس.

و يعد دافعية مهمًا جدًا في أنشطة التعلم ، حيث أن الدافع كقوة دافعة للحماس للتعلم والعكس

بالعكس فإن الافتقار إلى الدافع يضعف الحماس للتعلم. الدافع هو مطلب مطلق في التعلم ؛ الطالب الذي

يتعلم بدون دافع أو نقص في الحافز لن ينجح على النحو الأمثل.^٦ يمكن تفسير أهمية الدافع في التعلم على أنه

³ Putu sugiasih, Pengaruh Peran Guru Sebagai Motivator Terhadap Motivasi belajar siswa SMA se kecamatan seririt tahun ajaran 2014/2015, Jurnal Jurusan Pendidikan Ekonomi (JJPE) Volume: 5 Nomor: 1 Tahun: 2015, hal.2

⁴ Benyamin, diah, Pengaruh motivasi guru terhadap prestasi belajar siswa mata pelajaran ips di sdn rajagaluh kab. Majalengka, al.ibtida'.snj.v1i2.349, 1-17, hal.4

⁵ Ulil albab, Motivasi dalam Pembelajaran Bahasa Arab Sebagai Bahasa Asing, Tamaddun: Jurnal Kebudayaan dan Sastra Islam, Vol. 19 No. 1, Juni 2019 (32-48) Hal, 43

⁶ Suharni, Upaya Guru Dalam Meningkatkan Motivasi Belajar Siswa, Jurnal Bimbingan dan Konseling Vol. 6 No. 1, Bulan Desember Tahun 2021, hal.173.

قوة دافعة تشجع الطلاب على المشاركة في التعلم من أجل تحقيق الأهداف المتوقعة.^٧ بمعنى آخر ، لا يقوم المعلم فقط بنقل مواد تعلم اللغة العربية ، ولكن يمكن للمدرس أيضًا تقديم شرح للغرض من التعلم وأهمية المعرفة التي ستكون مفيدة في المستقبل بحيث يتزايد دافعية الطلاب لتطوير تلك المعرفة هو درس.

يعد دافعية التعلم أمرًا مهمًا للغاية لأن وظيفته هي تشجيع أنشطة التعلم ونقلها وتوجيهها عندما يكون لدى المعلم دافع جيد يمكن أن يجعل الطلاب يتعلمون أكثر متعة ولا يشعرون بالعبء في التعلم. في هذه الحالة ، يعد الذكاء العاطفي للمعلم الجيد أيضًا أحد العوامل التي يمكن أن تزيد من دافع الطالب لتعلم اللغة العربية. في هذه الحالة ، يعد الذكاء العاطفي للمعلم الجيد أيضًا أحد العوامل التي يمكن أن تزيد من دافع الطالب لتعلم اللغة العربية. على أمل أن يتمكنوا من تطوير أنشطتهم وإبداعهم الذي يؤدي إلى المثابرة في التعلم والنجاح في التعلم.^٨ لأن الذكاء العاطفي ليس ثابتًا ويتأثر بشدة بالبيئة والأشخاص المحيطين به. لذلك ، فإن دور الذكاء العاطفي للمعلم يؤثر بشكل كبير على تحفيز الطلاب وحماهم في بدء أنشطة التدريس والتعلم.

وكلك ايضا كما قال لدانيال غلمان (*Daniel Goleman*) يشير الذكاء العاطفي إلى القدرة على التعرف

على مشاعرنا ومشاعر الآخرين، القدرة على دافعية الذات والقدرة على إدارة العواطف بشكل جيد في النفس

و في العلاقات مع الآخرين. والمهارات العاطفية هي مهارات تعلم نتائج تعتمد على الذكاء العاطفي الذي

⁷ MOH. AININ Universitas Negeri Malang aininmohammad@gmail.com, pembelajaran Bahasa arab motivasional, Jurnal konferensi nasional Bahasa arab, hal 9.

⁸ Nur Laelatul, Hubungan EQ Dengan Motivasi Belajar Siswa pada mata pelajaran PAI di SMP Taman Islam Bogor, (Skripsi, fakultas tarbiyah dan keguruan UIN Syarif Hidayatullah Jakarta) hal 3.

يمكن أن ينتج أداءً متميزاً في الوظيفة. إطار الذكاء العاطفي هو الوعي الذاتي والتنظيم والتحفيز والتعاطف والمهارات الاجتماعية.⁹ يحدد الذكاء العاطفي موقف الشخص في تعلم شيء ما يهتم به.

و الذكاء العاطفي له دور أكبر من الذكاء الفكري. الذكاء الفكري ليس سوى شرط ضئيل لتحقيق النجاح، لكن الذكاء العاطفي الحقيقي يقود الشخص إلى قمة الإنجاز.¹⁰ يرتبط الذكاء العاطفي ارتباطاً وثيقاً بدوافع تعلم الطلاب لأن الذكاء العاطفي العالي سيولد دافعاً تعليمياً عالياً. وبالعكس ، فإن انخفاض الذكاء العاطفي سيؤدي إلى انخفاض دافع التعلم.¹¹ يعتبر الذكاء العاطفي مهماً جداً في عملية التعلم لأن المعلم يحتاج إلى ذلك ليكون قادراً على التحكم في نفسه ، والتحكم الأخلاقي ، ولديه نية طيبة ، ويكون قادراً على التعاطف أو القدرة على قراءة مشاعر الطلاب ومراعاة الاحتياجات والمشاكل الطلاب حتى يتمتعوا بشخصية جديدة بالثناء وبناء علاقات شخصية أكثر انسجاماً. إذا لم يكن لدى المعلم ذكاء عاطفي، فلن يكون قادراً على معرفة مشاعر طلابه في التعلم والتحكم فيها وفهمها.

و إذا كان لدى المعلم دافع جيد ، فإن الميزة هي أن المعلم يصبح مبدعاً في إثارة دافع تعلم الطالب،

بحيث يتم تشكيل سلوك تعلم الطالب الفعال. من منظور إداري ونفسي ، يمكننا أن نجد العديد من النظريات

⁹ M. eka prasetia, hubungan kecerdasan emosional dan motivasi kerja guru dengan disiplin kerja guru SMAN se-kota Banjarmasin, Maret 2016, Volume 8 No 1, 85-92, hal.86

¹⁰ Muh. Ilham jaya, "pengaruh kecerdasan emosional (EQ) terhadap prestasi belajar peserta didik MAN Wajo", (skripsi, IAIN ParePare, 2022), 2.

¹¹ Ratri Yasmin, Hubungan Antara EQ Terhadap Motivasi Belajar Siswa pada Pembelajaran Biologi di SMA Negeri Barru, (skripsi, fakultas keguruan dan ilmu Pendidikan Universitas Muhammadiyah Makassar), hal 4

حول التحفيز والتحفيز والتي من المتوقع أن تساعد المعلمين على تطوير مهاراتهم في تحفيز طلابهم.^{١٢} أن تكون محفزًا عظيمًا ليس بالأمر البسيط ، نظرًا لتعقيد المشكلات المتعلقة بسلوك الفرد (الطلاب). كلاهما مرتبط بالعوامل الداخلية للفرد نفسه وكذلك بالظروف الخارجية التي تؤثر عليه.

توجد آيات عديدة من القرآن عن التعليم يمكن استخدامها كحافز لمواصلة التعلم. هذه الآيات مبعثرة في العديد من سور القرآن. فيما يلي آيات من القرآن عن التعليم يمكن استخدامها كدافعية للدراسة، كما قال الله تعالى في القرآن الكريم: يَا أَيُّهَا الَّذِينَ ءَامَنُوا إِذَا قِيلَ لَكُمْ تَفَسَّحُوا فِي الْمَجَالِسِ فَافْسَحُوا يَفْسَحِ اللَّهُ لَكُمْ ۗ وَإِذَا قِيلَ انشُرُوا فَاَنْشُرُوا يَرْفَعِ اللَّهُ الَّذِينَ ءَامَنُوا مِنْكُمْ وَالَّذِينَ أُوتُوا الْعِلْمَ دَرَجَاتٍ ۗ وَاللَّهُ بِمَا تَعْمَلُونَ خَبِيرٌ (سورة المجادلة: ١١) ^{١٣} يتضح من آيات القرآن عن التعليم أعلاه أن البشر الذين يواصلون تعليمهم سيحصلون على درجة عالية. لذلك ، من المهم كمسلمين الاستمرار في الحفاظ على الدافع للتعلم.

في هذه الحالة أيضًا ، إذا كان لدى المعلم ذكاء عاطفي جيد ، فيمكن القول إن المعلم قادر على التمييز بين القيم الأخلاقية ، وتعديل القواعد المصحوبة بالفهم والمشاعر التي تسمح بالإبداع ، والقدرة على تغيير القواعد والمواقف الموجودة في التكيف مع احتياجات عملية التعلم. العاطفة هي نشاط أو إثارة للأفكار والمشاعر

¹² Arianti, Peranan Guru Dalam Meningkatkan Motivasi Belajar Siswa, Jurnal Kependidikan, Fakultas Tarbiyah IAIN Bone, Vol. 12, No. 2, Desember 2018, hal. 120.

¹³ القرآن الكريم، سورة المجادلة.

والعواطف وحالة عقلية عظيمة أو ساحقة تميل إلى الفعل.^{١٤} في هذه الحالة ، وجدت الباحثة أنه في موقع

البحث كان هناك مدرسون أكفاء ومتحمسون ولديهم سيطرة عاطفية جيدة جدًا في كل عملية تعلم. ومع

ذلك ، في تطبيقه عندما لا تزال أنشطة التدريس والتعلم بحاجة إلى ممارسة متكررة.

السبب اختيار الباحثة لهذه المدرسة التي تقع في قرية جوكرتو بمدينة لوماجانج ويبلغ مجموع طلابها

١٨١ طالبًا هو أنه يوجد في تلك المدرسة تعلم اللغة العربية بمنهج يسير وفقًا لتوجيهات وزارة الدين. وكان

سبب اختيار الباحث لهذا العنوان هو أنه رأى أن دافع المعلم تجاه الطلاب كان جيدًا ، ولكن كانت هناك

أوجه قصور لم تكن قصوى في التسليم. وبالمثل ، فإن الذكاء العاطفي للمعلم في البداية لم يكن يعمل بالشكل

الأمثل. لا يزال دافعية المعلم والذكاء العاطفي للمعلم بحاجة إلى التحسين. كثير من الطلاب ليسوا متحمسين

لتطوير قدراتهم على التعلم. كثير منهم لم يؤدوا واجباتهم بانتظام وهم أقل حماسًا للقيام بها. بسبب عدم الاعتياد

على إعطاء الدافع من قبل المعلم بشكل منتظم ، مما يجعل الطلاب لا يتعرفون على الكلمات أو الجمل التي

يتحدثها المعلم لتحفيز طلابهم. الطلاب أيضًا في كثير من الأحيان لا يفهمون معنى الدافع الذي حصلوا عليه

للتو. وغالبًا ما يعاني الطلاب أيضًا من الملل في عملية التعلم.

¹⁴Arizka harisa, Ali Imran, Wildan alwi, Kecerdasan Emosional dan Kemampuan Mengajar guru dalam meningkatkan kualitas pengelolaan kelas di sekolah, Jurnal Pendidikan Islam Volume 5 No.01 2022, DOI: 10.37542/iq.v5i01.677, hal.75.

لذلك ، اختارت الباحثة هذه المدرسة مكانا للبحث من خلال التركيز على العلاقة بين تحفيز المعلم والذكاء العاطفي للمعلم في هذه المدرسة لتحسين تحصيل الطلاب في تعلم اللغة العربية بشكل أفضل. من المأمول أن يتمكن كل طالب من تطبيق الدافع الذي نقله المعلم في الحياة اليومية. بناءً على الدراسة الأساسية أعلاه ، من الضروري الكشف عن العلاقة بين متغيرات دافعية المعلم والذكاء العاطفي للمعلم على دافعية الطلبة. لهذا السبب، تم إعداد دراسة بعنوان "العلاقة بين دافعية المعلم وذكائه العاطفي على دافعية الطلبة في درس اللغة العربية بمدرسة نور الفلاح الابتدائية للسنة الدراسية ٢٠٢٢/٢٠٢٣".

ب. مشكلة البحث

وانطلاقاً على ما سبق من خلفية البحث تعتبر الباحثة مشكلة هذا البحث العلمي و هي :

١. ما مدى علاقة بين دافعية المعلم على دافعية الطلبة في درس اللغة العربية بمدرسة نور الفلاح

الإبتدائية لوماجانق للسنة الدراسية ٢٠٢٢/٢٠٢٣ م.

٢. ما مدى علاقة بين الذكاء العاطفي للمعلم على دافعية الطلبة في درس اللغة العربية بمدرسة نور

الفلاح الإبتدائية لوماجانق للسنة الدراسية ٢٠٢٢/٢٠٢٣ م.

ج. أهداف البحث

بناء على ما سبق ذكرها في المشكلة البحث فأهداف من هذا البحث و هو :

١ . لمعرفة العلاقة بين دافعية المعلم على دافعية الطلبة في درس اللغة العربية بمدرسة نور الفلاح الابتدائية

لوماجانق للسنة الدراسية ٢٠٢٢/٢٠٢٣ م.

٢ . لمعرفة العلاقة بين الذكاء العاطفي للمعلم على دافعية الطلبة في درس اللغة العربية بمدرسة نور

الفلاح الابتدائية لوماجانق للسنة الدراسية ٢٠٢٢/٢٠٢٣ م.

د. فوائد البحث

١ . فوائد النظرية

من المتوقع أن يمكن البحث زيادة المعلومات المتعلقة بين دافعية المعلم والذكاء العاطفي على دافعية

الطلبة في درس العربية و كمراجع بحث السابقة للباحثين القادمين.

UNIVERSITAS ISLAM NEGERI
KIAI HAJI ACHMAD SIDDIQ
JEMBER

٢ . فوائد العملية

أ. للجامعة كياهي الحاجي أحمد صديق الإسلامية الحكومية جمبير يعني لزيادة المراجع في المكتبة خاصة

في الشعبة التعليم اللغة العربية و زيادة البحث عن التعليم اللغة العربية.

ب. للمدرسة نور الفلاح الابتدائية لوماجانق، يرجى من هذا البحث العلمي زيادة المراجع و زيادة المعرفة

المعلمين من هذا البحث يعني العلاقة دافعية المعلم و الذكائه العاطفي على دافعية الطلبة في درس

العربية بمدرسة نور الفلاح الابتدائية لوماجانق للسنة الدراسية ٢٠٢٢/٢٠٢٣.

ج. على وجه خاص يعطي هذا البحث المعرفة للباحثة و القارئ عن العلاقة دافعية المعلم و الذكائه العاطفي

على دافعية الطلبة في درس العربية بمدرسة نور الفلاح الابتدائية لوماجانق للسنة الدراسية ٢٠٢٢/

٢٠٢٣. و تنفيذ هذا البحث شرطا كاملا لنيل درجة التربية الإسلامية على الباحثة.



هـ. إطار النظري

١. متغيرات البحث

وفقا لسوجيونو (Sugiyono) ، فإن متغير البحث هو في الأساس مسألة بأي شكل يحدده الباحث

لدراسته حتى يتم الحصول على معلومات عنه ثم يتم استخلاص نتيجته.^{١٥} كما يوحي العنوان، تتضمن هذه

الدراسة متغيرين، و هما المتغير المستقل أو المتغير X و المتغير التابع أو المتغير Y.

أ. المتغير المستقل هو متغير يؤثر أو يصبح سبب التغيير أو ظهور المتغير التابع. و في هذا البحث،

كانت المتغيرات المستقلة هي دافعية المعلم و الذكاء العاطفي للمعلم.

ب. المتغير التابع هو المتغير الذي يتأثر أو يصبح نتيجة بسبب المتغيرات المستقلة. و في هذا البحث،

كانت المتغيرات التابع هي دافعية الطلبة.

UNIVERSITAS ISLAM NEGERI
KIAI HAJI ACHMAD SIDDIQ
JEMBER

¹⁵ Sugiyono, metode penelitian kuantitatif, kualitatif, dan R&D (Bandung: Alfabeta, 2017), hlm.38.

(أ) مؤشرات المتغير المستقل يعني دافعية المعلم و الذكاء العاطفي للمعلم.

الجدوال ١،١

مؤشرات المتغير المستقل

المؤشرات	المتغير الفرعي	المتغير	رقم
٤	٣	٢	١
إعطاء رقم أو قيمة	تعريف دافعية المعلم	دافعية المعلم (X^1)	١
بيان التقدير			
المنافسين والمنافسة			
قم بإجراء تقييم			
يخطر النتائج			
يثير الفضول			
باستخدام المحاكاة و الألعاب			
توفير الفرص للطلاب لإظهار مهاراتهم في			
الأمكان العامة			

توضيح أهداف التعلم المراد تحقيقها			
تعرف على عواطفك الخاصة	تعريف الذكاء العاطفي	الذكاء العاطفي (X^2)	٢
القدرة على إدارة العواطف			
التفاؤل			
التعاطف			
المهارات الاجتماعية			

UNIVERSITAS ISLAM NEGERI
KIAI HAJI ACHMAD SIDDIQ
JEMBER

ب) مؤشرات المتغير التابع يعني دافعية الطلبة.

الجدوال ١٠٢

مؤشرات المتغير التابع

المؤشرات	المتغير الفرعي	المتغير	رقم
٤	٣	٢	١
الاجتهاد في الدراسة	تعريف الدافعية الطلبة	دافعية الطلبة (y)	١
أظهار الاهتمام			
الاهتمام			
لديك فضول قوي			
الاجتهاد في تنفيذ المهمة			

و. تعريف الإجرائي
UNIVERSITAS ISLAM NEGERI
KIAI HAJI ACHMAD SIDDIQ
JEMBER

١. دافعية المعلم هي شرط يجعل المعلم لديه الإرادة أو الحاجة لتحقيق أهداف معينة من خلال تنفيذ مهمة

ما.

٢. الذكاء العاطفي هو في هذه الدراسة هو قدرة المعلم على التحكم في العواطف و التعاطف و التواصل مع

الآخرين و القدرة على حل المشكلات.

٣. دافعية الطلبة هي حالة تشجع الشخص على التعلم. يجادل سارديمان بأن الدافع للتعلم هو عامل نفسي

غير فكري. الدافع للتعلم له دور في زيادة الشغف والشعور بالسعادة و الرغبة في التعلم.

ز. فروض البحث

في إحدى الدراسات، فإن صياغة الفرضية مهمة جداً. الفرضية هي إجابة مؤقتة أو تخمين يجب اختباره

من أجل الحقيقة.^{١٦} يمكن أيضاً تفسير الفرضية على أنها إجابة مؤقتة لمشكلة بحث لا يزال وجودها قيد الاختبار

تجريبيًا.^{١٧} فروض البحث في هذا البحث يعني عن وجود أم لا عن علاقة بين دافعية المعلم و الذكاء العاطفي

علي دافعية الطلبة في درس العربية بمدرسة نور الفلاح الابتدائية للسنة الدراسية ٢٠٢٢/٢٠٢٣ م.

ha : توجد العلاقة بين دافعية المعلم و الذكاء العاطفي على دافعية الطلبة في درس اللغة العربية

بمدرسة نور الفلاح الابتدائية لوماجانق للسنة الدراسية ٢٠٢٢/٢٠٢٣

ho : لا توجد العلاقة بين دافعية المعلم و الذكاء العاطفي على دافعية الطلبة في درس اللغة العربية

بمدرسة نور الفلاح الابتدائية لوماجانق للسنة الدراسية ٢٠٢٢/٢٠٢٣

¹⁶ Sofyan siregar, *statistika Deskriptif untuk penelitian*, (Jakarta: Rajagrafindo Persada, 2012), hal.152.

¹⁷ Sumadi Suryabrata, *Metode Penelitian*, (Jakarta: Rajagrafindo Persada, 2013), hal. 21.

ح. هيكل البحث

في هيكل البحث يحتوي عن ما ذكر في هذا البحث من المقدمة إلى الخاتمة بحيث يكون القارئون أن

يسهلوا في تفهيمه. هيكل البحث في هذا بحث العلمي تقسم الباحثة أن تكون خمسة الأبواب كما يلي :

الباب الأول : المقدمة يحتوي عن خلفية البحث و أهداف البحث و مشكلة البحث و فوائد البحث و إطار

النظري و تعريف الإجرائي و فروض البحث و هيكل البحث.

الباب الثاني : يبحث عن دراسة السابقة والدراسة النظرية.

الباب الثالث : منهج البحث تتكون من مدخل البحث و نوعه و مجتمع البحث و عينته و طريقة جمع البيانات

و تحليل البيانات.

الباب الرابع : يبحث عن عرض البيانات و تحليلها.

الباب الخامس : الخاتمة بحث عن الخلاصة والإقتراحات.

الباب الثاني

الدراسة المكتبة

أ. الدراسة السابقة

الدراسة المكتبية هي مرحلة مهمة في عملية البحث التي تكون في موكب عملية الدراية. لا بد أن تكون المطابقة بين البحث والمعرفة الموجودة على الباحث أن تقرب بالمكتبة كدار المعرفة في عمل أنشطة البحث. ذكرت الباحثة نتائج الدراسة السابقة المتعلقة بهذا البحث العلمي، ثم يقوم بعمل ملخص البحث المنشورة و غير المنشورة. و أخذت تقرير نتيجة من الباحثة السابقة كما يلي :

أ. نوران (البحث العلمي : ٢٠١٩) طالبة من الجامعة علاء الدين الإسلامية الحكومية مكاسر، تحت

الموضوع "الارتباط بين الذكاء العاطفي للمعلم واداء معلمي التربية الدينية الإسلامية في غاوا" أما

مشكلة بحثها فهي كيف الذكاء العاطفي لمعلمي التربية الدينية الإسلامية في غوا و كيف أداء معلمي

التربية الدينية الإسلامية في غوا و ما مدى يرتبط الذكاء العاطفي للمعلمين بشكل إيجابي بأداء معلمي

التربية الدينية الإسلامية في غوا. هذا البحث يستخدم المنهج البحث الكمي و لتعين مصادر البيانات

يستخدم طريقة الإستبيان و الوثائق. أظهرت نتائج هذه الدراسة أن تقييم ٣٠ مستجيباً لقيمة متغير

الذكاء العاطفي كان على فاصل ٦٤-٦٨ في الفئة. وبناءً على تقييم ٣٠ مبحوثاً ، فإن قيمة متغير

أداء معلمي التربية الدينية الإسلامية تقع في الفترة ١٠٤-١٠٩ في الفئة المتوسطة. الارتباط

الاستخباري عاطفي المعلم (X) مع أداء مدرسة التربية الدينية الإسلامية (Y) في غاوا معتدل حيث

يكون $r_{table} 0.361$ و r عدد $0,442$ إذا كان عدد r أكبر من مستوى معنوي $0,05$ ($0,361$)

فإنه يُعلن أنه صحيح . t حساب $0,074$ و $t_{table} 2.048$. اختبار $t 31.391$ و Sig ($0,000$)

الطرف) $0,000 =$ ثم يتم رفض $0,000 > 0,05$ أو H_0 ، وبالتالي عند مستوى الثقة 95% يمكن

استنتاج أن هناك علاقة ذكاء عاطفي في تحسين أداء معلمي التربية الدينية الإسلامية في المدرسة

الثانوية في غاوا. في هذه الحالة في المدرسة العالية الحكومية الثمانية غاوا. بقيمة ارتباط بيرسون تبلغ

$0,442$. هذا يعني أن قيمة الارتباط تقع في الفئة المتوسطة عند الفاصل الزمني $0,400 - 0,099$

ب. ريسداكسوماوت (البحث العلمي : ٢٠١٧) طالبة من الجامعة محمدية الإسلامية أهلية ماجلانق،

الارتباط بين دافع المعلم والطابع التأديبي في تحصيل الطالب. أما مشكلة بحثها : (١) هل هناك علاقة

ارتباط بين دافعية المعلم وتحصيل الطلاب في المدارس الابتدائية العامة الثانية سيجانق ريجنسي

ماجيلانج؟ (٢) هل هناك علاقة ارتباط بين شخصية الانضباط وتحصيل الطالب في المدارس الابتدائية

العامة الثانية سيجانق ريجنسي ماجيلانج؟ (٣) هل هناك علاقة بين دافع المعلم والطابع التأديبي

لتحصيل الطلاب في مدرسة الابتدائية العامة الثانية سيجانق ريجنسي ماجيلانج؟.

كان الغرض من هذه الدراسة هو تحديد العلاقة بين دافع المعلم والشخصية التأديبية على تحصيل

الطلاب في المدرسة الاسلامية الحكومية الثانية سيجانق (Secang) ماجلانق. تستخدم هذه الدراسة

البحث الكمي أو تحليل البيانات الإحصائية مع تصميم الارتباط. جمع البيانات باستخدام الاستبيانات

والتوثيق . يتم تنفيذ تقنيات تحليل البيانات لاختبار الفرضية عن طريق حساب إحصائيات الارتباط

اللحظي للمنتج وتحليل الانحدار ، والذي يتكون من الانحدار المتعدد والانحدار البسيط. هناك علاقة

إيجابية وهامة بين الدافع الذي قدمه المعلمون للطلاب وشخصية الانضباط على تحصيل الطلاب في

المدرسة الاسلامية الحكومية الثانية سيجانق (secang) ماجلانق بقيمة $r = 0.339$ وأهمية $11,5\%$

ج. مفتاح المبين (البحث العلمي: ٢٠١٨) الطالب من الجامعة الاسلامية الحكومية ميترو، أثر توفير الدافع

للمعلم على تحفيز تعلم الطلاب في مواد التاريخ الثقافي الإسلامي. أما مشكلة بحثها ما هو حجم

العلاقة بين الذكاء العاطفي للطلاب وتحصيلهم التعليمي في مواد التربية الدينية الإسلامية لطلاب

مدرسة جاجاه مدى الثانوية بندر لامبونج في العام الدراسي ٢٠١٦/٢٠١٧. و طريقة جمع البيانات

في هذه الدراسة باستخدام الاستبيانات والتوثيق. تقنية تحليل البيانات المستخدمة للحصول على

صلاحية الأداة هي ارتباط ضرب العزوم، وفي الوقت نفسه ، لمعرفة ما إذا كان هناك تأثير إعطاء

الدافع للمعلم على التحصيل التعليمي أم لا ، أي استخدام مربع كاي ، ومعرفة مستوى تأثير إعطاء

الدافع للمعلم على مخرجات تعلم التاريخ الثقافي الإسلامي ، أي استخدام الاحتمال. معامل في

الرياضيات او درجة. و وجدت نتائج سحب الاستبيان التحفيزي أن ٨٨ مستجيبًا بحدود ٣٧ طالبًا (٤٢,٠٥٪) أجابوا على أنهم دافع في الفئة العالية ، و ٣٥ طالبًا (٣٩,٧٧٪) في الفئة المتوسطة و ١٦ طالبًا (١٨,١٨) في الفئة المنخفضة. . أما بالنسبة لنتائج التعلم ، فقد كان ٣٩ طالبًا (٤٤,٣٢٪) في الفئة الجيدة ، وكان ٤٤ طالبًا (٥٠٪) في الفئة الكافية ، وكان ٥ طلاب (٥,٦٨٪) في الفئة الأقل.

د. ليلة الرحمة (البحث العلمي: ٢٠٢١) طالبة في الجامعة الإسلامية الحكومية جمبر، العلاقة بين الرغبة و إنجاز الطلبة في تعلم اللغة العربية في الفصل الثامن بالمدرسة المتوسطة الإسلامية منبع الحكام تكال موجو للسنة الدراسية ٢٠١٩/٢٠٢٠م. و مشكلة في هذا البحث (١) هل توجد علاقة بين الرغبة تعلم اللغة العربية على إنجازهم لطلبة في الفصل الثامن في المدرسة متوسطة منبع الحكام. (٢) ما مدى العلاقة بين رغبة الطلبة تعلم اللغة العربية على إنجازهم لطلبة في الفصل الثامن في المدرسة متوسطة منبع الحكام. و في هذا البحث العلمي، إستخدامت الباحثة البحث العلمي الكمي، لبيحث الإجابة من مشكلة البحث، إذن لقد حصل الباحثة على البحث و التحليله، استخدامت الباحثة معامل الارتباط لبيحث العلاقة بين رغبة الطلبة تعلم اللغة العربية لأن هذا الصغة أساس قبل استخدامت معامل الاخدار. فلذلك حصل من هذا التحليل وهو وجود العلاقة بين رغبة الطلبة تعلم اللغة العربية المجود وهو ٠,٦٠. استخدامت الصغة على أساس علم إحصاء إذن هذا الدلائل قوى لا شك و لا

رب استخدامات الباحثة معامل الاخذار لأن هذا البحث علاقة عكسية ولا يناسب إذا استخدامات الإرتباط. سيعرف ما مدى الأثر الذي يؤثر على إنجازهم. و يحصل من هذا الحساب أن كل نتيجة رغبة تعلم اللغة العربية ان يعرف واحد الآحد فيعرف نتيجة على إنجازهم ٠,٦. الآحد الانشطة الذي يتعلق في هذا البحث وهو في مدرسة الدينية أحيانا كان مخيم خاصة لفصل تكثيف إذن هذا المدرسة مستحسن ليجعل عرض البحث في هذا العنوان.

هـ. فيبي أنغيني (البحث العلمي: ٢٠١٦) طالبة في الجامعة الإسلامية الحكومية رادين فاتاح فالمبانق، تأثير الذكاء العاطفي للمعلم على دافعية الطلبة في الفصل العاشرة في المدرسة المتوسطة الإسلامية الحكومية الثالث موديل فالمبانق. هذا البحث مدفوع بالمشكلات الموجودة في هذا المجال ، وهي انخفاض الذكاء العاطفي للمعلمين وانخفاض دافع التعلم لدى الطلاب في الفصل العاشرة في المدرسة المتوسطة الإسلامية الحكومية الثالث موديل فالمبانق. أما مشكلة بحثها يعني كيف الذكاء العاطفي للمعلم في الفصل العاشرة في المدرسة المتوسطة الإسلامية الحكومية الثالث موديل فالمبانق؟ وكيف دافعية الطلبة في الفصل العاشرة في المدرسة المتوسطة الإسلامية الحكومية الثالث موديل فالمبانق؟ و ما مدى تأثير بين الذكاء العاطفي للمعلم علي دافعية الطلبة في الفصل العاشرة في المدرسة المتوسطة الإسلامية الحكومية الثالث موديل فالمبانق؟ تشير نتائج هذه الدراسة إلى أن الذكاء العاطفي للمعلمين في المدرسة المتوسطة الإسلامية الحكومية الثالث موديل فالمبانق مدرج في الفئة المتوسطة. يتم تضمين الدافع

التعليمي للطلاب الذين يتم تدريسهم من قبل المعلمين الذين لديهم ذكاء عاطفي مرتفع ودوافع تعلم

الطلاب الذين يتم تدريسهم من قبل المعلمين الذين لديهم ذكاء عاطفي منخفض ، في الفئة المتوسطة.

بعد تحليلها من خلال الاختبارات الإحصائية باستخدام اختبار "t" ، تبين أن نتائج الاختبار أثبتت

وجود تأثير كبير بين الذكاء العاطفي للمعلم على الدافع التعليمي للفئة في الفصل العاشرة في

المدرسة المتوسطة الإسلامية الحكومية الثالث موديل فالمانق. يتضح هذا من خلال حساب اختبار

"t" بنتيجة ٩,٨١ وهي أكبر من سعر الجدول "t" عند مستوى أهمية ٥٪ = ٢,٠٣ ومستوى أهمية

١٪ = ٢,٧٢ لذلك أنه يمكن قبول الفرضية البديلة (Ha) ورفض الفرضية الصفرية (Ho).

و. نور فائنة (البحث العلمي: ٢٠٢٠) طالبة في الجامعة الإسلامية الحكومية باري باري، تأثير تحفيز

المعلم على الاهتمام بتعلم اللغة العربية للطلاب في الصف الحادي عشر في المدرسة المتوسطة الإسلامية

الحكومية ١ لامباي المدينة كالوكا شمالية. هذا النوع من البحث هو كمي ترابطي. تكمن صياغة

المشكلة في هذه الدراسة في مدى تحفيز المعلم في تعلم اللغة العربية لطلاب الصف الحادي عشر في

المدرسة المتوسطة الإسلامية الحكومية ١، لامباي كالوكا شمالية؟ ما مدى الاهتمام بتعلم اللغة العربية

لطلاب الفصل الحادي عشر في المدرسة المتوسطة الإسلامية الحكومية ١، لامباي كالوكا شمالية؟ و

هل هناك تأثير إيجابي وهام بين تحفيز المعلم واهتمامه بتعلم اللغة العربية لطلاب الصف الحادي عشر

في المدرسة المتوسطة الإسلامية الحكومية ١، لامباي كالوكا شمالية؟. تشير نتائج هذه الدراسة إلى

أن تحفيز المعلم في المدرسة المتوسطة الإسلامية الحكومية ١، لامباي في فئة عالية، أي ٨٠٪. كما يتضح من تحليل استبيان من ٦٠ مستجيباً. في حين أن الاهتمام بتعلم اللغة العربية في المدرسة المتوسطة الإسلامية الحكومية ١، لامباي هو في الفئة المتوسطة، أي ٧٨٪ من ٦٢ مشاركة. هناك علاقة ايجابية وذات دلالة بين دافعية المعلم واهتمامه بتعلم اللغة العربية في المدرسة المتوسطة الإسلامية الحكومية ١، لامباي.

ز. ايكا موليا (البحث العلمي: ٢٠١٩) طالبة في جامعة السلطان شريف قاسم الإسلامية الحكومية رياو، تأثير أداء المعلم على تحفيز تعلم الطلاب في تعلم الاقتصاد في مدرسة المتوسطة الحكومية ٢ كامبار. إن صياغة المشكلة في هذه الدراسة هي أ. تحفيز الطلاب في مدرسة المتوسطة الحكومية ٢ كامبار ليس جيداً. ب. لم يتم تكبير تأثير أداء المعلم على تعلم الاقتصاد في مدرسة المتوسطة الحكومية ٢ كامبار. هذا النوع من البحث هو كمي. استخدمت طريقة جمع البيانات في هذه الدراسة الاستبيانات والتوثيق. تقنية تحليل البيانات المستخدمة وصفية كمية باستخدام معادلة الارتباط اللحظي للمنتج. أظهرت نتائج الدراسة أن متغير أداء المعلم في هذه الدراسة أثر بشكل كبير على دافع تعلم الطلاب في تعلم الاقتصاد في مدرسة المتوسطة الحكومية ٢ كامبار، ويمكن ملاحظة ذلك من جدول $r_{count} > r$ على حد سواء عند مستوى هام ٥٪ و ١٪ ($0,195 < 0,522 < 0,254$)، لذلك تم

رفض H_0 وتم قبول H_a . حجم تأثير أداء المعلم على تحفيز الطلاب هو ٢٧,٣٪ ، أما النسبة المتبقية

٧,٧٪ فهي متأثرة أو مفسرة بمتغيرات أخرى غير واردة في هذه الدراسة.

الجدوال ٢,١

الدراسة السابقة

رقم	الباحث/ثة	العنوان	المساويات	الإختلافات
١	٢	٣	٤	٥
٠.١	نوران (٢٠١٩)	علاقة بين الذكاء العاطفي للمعلم وأداء المعلم الديني الإسلامي في مدرسة (غوا) الثانوية	١. مدخل البحث بالكيفي. و النوع من البحوث هو إرتباطي. ٢. طريقة جمع البيانات باستخدام طريقة الاستبيان /النطاق، و طريقة الوثائق.	و تحليل البيانات باستخدام الأدوات. أما بالنسبة للتحليل يستخدم اختبار T test

<p>في هذه الدراسة نسعى إلى وجود علاقة بين دافع المعلم وطابع الانضباط للتحصيل في التعلم.</p>	<p>دخل البحث بالكمي و تحليل البيانات الإحصائية مع تصميم ترابطي.</p>	<p>علاقة بين دافع المعلم وطابع الانضباط للتحصيل في التعلم.</p>	<p>ريسداكسوماوت (٢٠١٧)</p>	<p>٢.</p>
<p>و تحليل البيانات إرتباط ضرب العزوم و توزيع مربع كاي و معامل الطوارئ.</p>	<p>طريقة جمع البيانات باستخدام طريقة الاستبيان /النطاق، و طريقة الوثائق.</p>	<p>تأثير الدافع المعلم في نتائج التعلم في الطلاب على تاريخ التاريخ الثقافي الإسلامي في المدرسة العالية الإسلامية الحكومية معرف ١ بونغور.</p>	<p>مفتاح المبين (٢٠١٨)</p>	<p>٣.</p>
<p>الاختلاف في موقع البحث والمشاكل و أهداف البحث.</p>	<p>الطريقة باستخدام طرق البحث الارتباطية و طريقة</p>	<p>العلاقة بين الرغبة و إنجاز الطلبة في تعلم اللغة العربية في الفصل</p>	<p>ليلة الرحمة (البحث العلمي: ٢٠٢١)</p>	<p>٤.</p>

	جمع البياناته باستخدام استبيان	الثامن بالمدرسة المتوسطة الإسلامية منبع الحكام تكال موجو		
الاختلاف في المكان البحث و الموضوع البحث	هذا النوع من البحث هو كمي ترابطيز و في المتغير المستقبل و المتغير التابع	تأثير الذكاء العاطفي للمعلم على دافعية الطلبة في الفصل العاشرة في المدرسة المتوسطة الإسلامية الحكومية الثالث موديل فالمبانتق.	فيبي أنغيني (البحث العلمي: ٢٠١٦)	٥.
الاختلاف في المتغير التابع و المكان البحث.	المساويات في المتغير المستقل و النوع من البحث.	تأثير تحفيز المعلم على الاهتمام بتعلم اللغة العربية للطلاب في	نور فائنة (البحث العلمي: ٢٠٢٠)	٦.

		<p>الصف الحادي عشر في</p> <p>المدرسة المتوسطة</p> <p>الإسلامية الحكومية ١</p> <p>لامباي المدينة كالوكا</p> <p>شمالية.</p>		
<p>الاختلاف في المكان</p> <p>البحث و المتغير المستقبل.</p> <p>والمشكلة البحث و أهداف</p> <p>البحث.</p>	<p>طريقة جمع البيانات</p> <p>في هذه البحث هو</p> <p>الاستبيانات والتوثيق.</p> <p>و المتغير التابع.</p>	<p>تأثير أداء المعلم على</p> <p>تحفيز تعلم الطلاب في</p> <p>تعلم الاقتصاد في</p> <p>مدرسة المتوسطة</p> <p>الحكومية ٢ كامبار.</p>	<p>ايكا موليا (البحث</p> <p>العلمي: ٢٠١٩)</p>	٧.

ب. الدراسة النظرية

١. دافعية المعلم

(أ) تعريف الدافعية

يُنظر إلى الدافع على أنه دافع عقلي يحرك ويوجه السلوك البشري ، بما في ذلك سلوك التعلم. في التحفيز، هناك رغبة تنشيط وتحرك وتوزع وتوجه المواقف وسلوك التعلم.^{١٨} الدافع سيؤدي إلى تغيير في الطاقة الموجودة لدى البشر. الدافع هو أهم شيء يجب تطويره في عملية التعليم والتعلم لأن الدافع له الوظيفة والدور الرئيسيين في تنفيذ أنشطة التعليم والتعلم لتحقيق أهداف التعلم. الدافع هو دافع قوي أو نية وإخلاص للقيام بعمل ما قدر الإمكان.^{١٩} يؤدي تحفيز الطلاب إلى تهيئة الظروف بطريقة تجعل الطلاب يرغبون في فعل ما يمكنهم القيام به.^{٢٠} من تعريف الدافع أعلاه ، يمكن أن نستنتج أن الدافع هو قوة أو طاقة داخل الشخص ، والتي يمكن أن تؤدي إلى أنشطة التعلم التي توفر التوجيه بحيث يمكن تحقيق الأهداف التي يريدها الطالب. ستكون عملية التعلم ناجحة عندما يكون لدى الطلاب الدافع في التعلم. لذلك ، يحتاج

¹⁸ Dimiyati dan Mudjiono, Belajar dan Pembelajaran, (Jakarta: Rineka Cipta, 2009), h. 80

¹⁹ Abuddin Nata, Manajemen pendidikan, (Jakarta: Kencana Prenada Madia Group, 2010), h. 362

²⁰ Zakiah Daradjat, Metodik Khusus Pengajaran Agama Islam, (Jakarta: Bumi Akasara, 2004), h.140

المعلمون إلى تعزيز دافع تعلم الطلاب. للحصول على أفضل نتائج التعلم ، يتعين على المعلمين

أن يكونوا مبدعين في إثارة دافع تعلم الطلاب.^{٢١}

ب) طبيعة الدافعية ووظيفته

انطلاقاً من طبيعة الدافع يمكن التمييز بين الدافع الداخلي والخارجي و هو الدافع الداخلي

هو الدوافع التي تصبح نشطة أو تؤدي وظيفتها دون أن يتم تحفيزها من الخارج ، لأنه داخل كل

فرد هناك دافع لفعل شيء ما. و إن الدافع الخارجي هو الدوافع التي تكون نشطة وتعمل لأن

هناك حافزاً من الخارج.^{٢٢}

و إن ظهور طبيعة الدافع سواء كان الدافع الداخلي أو الدافع الخارجي يعتمد ويتأثر

بعوامل مختلفة وهي:

(١) مستوى الوعي الذاتي لدى الطلاب بالاحتياجات التي تحرك سلوكهم / احتياجاتهم

KIAI HAJI ACHMAD SIDDIQ

ووعيهم بأهداف التعلم التي يريدون تحقيقها.

(٢) موقف المعلم تجاه الفصل. سيعمل المعلمون الذين يتصرفون بحكمة ودائماً على تحفيز

الطلاب على العمل نحو هدف واضح وذات مغزى بالنسبة للفصل الدراسي ، على

²¹ Siti Suprihatin, "Upaya Guru dalam Meningkatkan Motivasi Belajar Siswa" dalam Promosi, (Metro: Universitas Muhammadiyah Metro), Vol 3 No. 1/2015, h.74

²² Pupuh fathurrahman, strategi belajar mengajar, (Bandung: Refika Aditama, 2010), h.20

تعزير هذه السمة الجوهرية. ولكن إذا ركز المعلم أكثر على المحفزات أحادية الجانب ،

فستكون الطبيعة الخارجية أكثر سيطرة.

(٣) تأثير مجموعة الطلاب. إذا كان تأثير المجموعة قويًا جدًا ، فإن الدافع يميل إلى أن يكون

خارجيًا.

(٤) يؤثر جو الفصل أيضًا على ظهور سمات معينة في دافع تعلم الطلاب. من المؤكد أن

الجو الحر والمسؤول يحفز ظهور الدوافع الذاتية أكثر من جو مليء بالإكراه والضغط.^{٢٣}

يمكن أن يساعد التحفيز بشكل أساسي في فهم وشرح سلوك الأفراد الذين يتعلمون. هناك

عدة وظائف مهمة للتحفيز ، بما في ذلك :

(١) تشجيع البشر على التصرف ، كمحرك أو محرك يطلق الطاقة. الدافع في هذه الحالة هو

الخطوة الدافعة لكل نشاط يتم تنفيذه.

(٢) تحديد اتجاه العمل ، أي نحو الهدف المراد تحقيقه. وبالتالي يمكن أن يوفر الدافع التوجيه

والأنشطة التي يجب تنفيذها وفقًا لصياغة الأهداف.

²³ Oemar hamalik, Proses Belajar Mengajar, (Jakarta : bumi aksara, 2010), h.113

(٣) اختيار الإجراءات ، أي تحديد الإجراءات التي يجب القيام بها في وثام لتحقيق الأهداف

، من خلال تنحية الإجراءات غير المفيدة لهذا الهدف.^{٢٤}

الدافع في أنشطة التدريس والتعلم هو القوة التي تصبح قوة دافعة للطلاب للاستفادة من

الإمكانات الموجودة فيهم لتحقيق أهداف التعلم. يتماشى هذا الافتراض مع الرأي القائل بأن

الشخص سيحصل على النتائج المرجوة في التعلم إذا كانت هناك رغبة في التعلم فيه.^{٢٥}

(ج) أنواع الدافعية

لقول ساديرمان ينقسم الدافعية إلى نوعين :

(أ) لا يحتاج الدافع الداخلي ، أي الدافع الذي يصبح نشطاً أو يؤدي وظيفته ، إلى التحفيز من

الخارج، لأنه يوجد لدى كل فرد دافع لفعل شيء ما. ينشأ هذا الدافع بسبب وعي الطلاب

أنفسهم لأنهم يريدون الحصول على معنى ومحتوى أهداف التعلم. .على سبيل المثال ، درس

طالب يُدعى نارا يجد حول كيفية تطعيم نباتات المانجو ، لأنه أراد حقاً اكتساب المعرفة حول

كيفية تطعيم النباتات ، فقد بحث بنشاط من خلال مصادر مختلفة حول كيفية تطعيم نباتات

²⁴ Pupuh fathurrahman, strategi belajar mengajar, (Bandung: Refika Aditama, 2010), h.20

²⁵ Sardiman AM, Interaksi dan Motivasi Belajar Mengajar, (Jakarta: Rajawali Pers, 2012) h. 40

المانجو بشكل صحيح وصحيح. من المأمول أن يتم تطبيق هذا التعلم في الحياة الواقعية حتى يكون له فوائد.

(ب) الدافعية الخارجي هو الدافع النشط والفعال بسبب المحفزات الخارجية. يمكن القول أيضاً أن

الدافع الخارجي هو شكل من أشكال التحفيز تبدأ فيه أنشطة التعلم وتستمر بناءً على

التشجيع من الخارج الذي لا يرتبط تماماً بأنشطة التعلم. ينشأ هذا الدافع بسبب القوة الدافعة

من الخارج والتحفيز من البيئة المحيطة. مثال لطالب يدرس ليلاً خوفاً من أن يكون هناك

اختبار مفاجئ في صباح اليوم التالي. سيقوم هؤلاء الطلاب بإعداد ودراسة المواد التي سيتم

اختبارها في الاجتماع التالي بجدية. الهدف هو أن يحصل على درجات جيدة ومرضية حتى

يثني عليه المعلم وأصدقائه. بناءً على نوع الدافع الذي قدمه الخبراء أعلاه ، يمكن استنتاج أن

الدافع الأساسي ينشأ من الداخل (جوهرية) ومن الخارج (خارجي). إنها الطاقة التي يمكن

أن تزيد من حماس المرء في تحقيق الأهداف والرغبات. يحتاج استخدام كل نوع من الدوافع

إلى النظر في حالة وحالة كل فرد. لأن كل فرد يختلف في جوهره عن الآخر. إذا تم تطبيقه

بشكل فعال على شخص ما ، فلن يكون فعالاً بالضرورة إذا تم تطبيقه على شخص آخر.^{٢٦}

²⁶ Sardiman, A.M. 2011. Interaksi dan Motivasi Belajar Mengajar. Jakarta: PT. Raja Grafindo Persada, hal.89-90.

(د) تقنية الدافعية

تقنيات التحفيز القائمة على نظرية الاحتياجات هي كما يلي:

(أ) جائزة أو مكافأة. يمكن أن يثير منح الجوائز اهتمام الأطفال بالتعلم أو القيام بشيء ما.

الغرض من المنح هو إثارة الاهتمام أو تطويره.

(ب) إعطاء رقم أو درجة. إذا كان منح الدرجات أو الدرجات يعتمد على مقارنات شخصية في

التحصيل الدراسي ، فسيؤدي ذلك إلى شيئين: الأطفال الذين يحصلون على درجات جيدة،

والأطفال الذين يحصلون على درجات سيئة. في الأطفال الذين يحصلون على درجات سيئة

، قد يتطور لديهم شعور بالنقص وعدم الحماس للعمل المدرسي.

(ج) مستويات النجاح والطموح تشير إلى العمل المستقبلي المتوقع بناء على النجاح أو الفشل في

المهام التي منبثقة.
UNIVERSITAS ISLAM NEGERI
KIAI HAJI ACHMAD SIDDIQ
JEMBER

(د) الثناء. ضع في اعتبارك أن تأثير المجاملة يعتمد على من يعطي المجاملة ومن يتلقى المدح.

الطلاب الذين لديهم حاجة كبيرة للسلامة واحترام الذات ، ويعانون من القلق ويشعرون

بالاعتماد على الآخرين سوف يستجيبون للمدح. يمكن إظهار المدح لفظيًا وغير لفظي.

هـ) المنافسة والتعاون. تعتبر المنافسة حافزًا في ظروف معينة ولكنها قد تكون ضارة في ظروف أخرى. في المنافسة يجب أن يكون هناك اتفاق متساو للفوز. يجب أن تحتوي المسابقة على درجة من التشابه في خصائص المشاركين.

و) يعطي الأمل. يمكن أن يؤدي إعطاء الأمل للطلاب إلى إثارة الاهتمام والتحفيز في التعلم

طالما يعتقد الطلاب أن آمالهم ستتحقق في المستقبل.^{٢٧}

تماشياً مع الرأي أعلاه، أوضح سارديمان أن هناك عدة أشكال وطرق لتعزيز الحافز في

أنشطة التعلم في المدرسة. بعض أشكال وطرق التحفيز تشمل: أ) إعطاء الأرقام، ب)

الجوائز، ج) المنافسة أو المنافسة، د) مشاركة الأنا، هـ) التكرار، و) معرفة النتائج، ز) المديح،

ح) العقوبة، ط) الرغبة في التعلم، ك) الاهتمامات، ل) الأهداف المعترف بها.^{٢٨}

٢. الذكاء العاطفي للمعلم
UNIVERSITAS ISLAM NEGERI
KIAI HAJI ACHMAD SIDDIQ
JEMBER
أ) تعريف الذكاء

يرتبط الذكاء عمومًا بالكفاءة الفردية في استخدام مكونات الإدراك أو الفكر لحل

مشكلة في متناول اليد. وفقًا لوشلر (Wechler) في Wahyuni Ismail ، يشرح معنى الذكاء

²⁷ Hamalik, Oemar. 2000. Psikologi Belajar dan Mengajar. Bandung: Sinar Baru Algensindo, hal.184-186

²⁸ Sardiman, A.M. 2011. Interaksi dan Motivasi Belajar Mengajar. Jakarta: PT. Raja Grafindo Persada, hal.92-95.

باعتباره قدرة عامة للإنسان على التصرف بشكل مناسب والتفكير بعقلانية والقدرة على التعامل

مع البيئة بشكل جيد.^{٢٩}

(ب) تعريف الذكاء العاطفي

تأتي كلمة العاطفة من الكلمة اللاتينية *movere* والتي تعني الابتعاد. معنى هذه الكلمة

يعني أن الميل إلى الفعل مطلق في العاطفة. وفقاً لدانييل غولمان (*Daniel Goleman*)، فإن

"العواطف تشير إلى شعور وفكر مميز وحالة بيولوجية ونفسية وسلسلة من الميول إلى الفعل".^{٣٠}

العواطف هي أحد الجوانب المهمة في حياة الإنسان ، لأن العواطف هي محفزات سلوكية بمعنى

الزيادة ، ولكنها يمكن أن تتداخل أيضاً مع السلوك البشري المتعمد. يمكن أن نستنتج أن العاطفة هي

فيض من المشاعر التي تشجع الأفراد على الاستجابة أو التصرف تجاه المحفزات ، سواء من الداخل

أو من الخارج والتي تؤثر على قدرة الشخص على النجاح في التغلب على المطالب والضغوط البيئية

(١) جوانب الذكاء العاطفي وفقاً لبيتر سالوفلي ودانيال جولمان في وحيوني إسماعيل تتكون من :

١ . القدرة على التعرف على المشاعر الذاتية (الوعي الذاتي)

٢ . القدرة على إدارة العواطف (إتقان عاطفي)

²⁹ Wahyuni ismail, *Differensiasi Emotional Quotient pada Pelajar (Cet. I : Makassar: Alauddin Press, 2013)*, h.19

³⁰ Daniel Goleman, "Emotional Intelligence", (Jakarta: 2003; PT. Gramedia pustaka utama), h.10

٣. القدرة على تحفيز نفسك

٤. التعاطف

٥. القدرة على التواصل مع الآخرين

أما عن سلوك الذكاء العاطفي للإنسان والذي يمكن أن ينعكس من سلوكه على النحو

التالي ؛

١. تعاطف

٢. السيطرة على الغضب

٣. كن على علم وتقدير مشاعرك

٤. التعبير عن المشاعر وفهمها

٥. حساسة لمشاعر الآخرين

٦. القدرة على التكيف

٧. القدرة على حل المشكلات

٨. موقف محترم

٩. الود و التضامن و المناورة و الحصول على الاستقلال.^{٣١}



³¹ Ondi saondi, Aris Suherman. "Etika Profesi Keguruan" (Cet I; Kuningan: Refika Aditama, 2010), h.12

(٢) العوامل التي تؤثر على الذكاء العاطفي للمعلمين

يتأثر الذكاء العاطفي بعاملين ، وهما العوامل الداخلية والعوامل الخارجية. تشمل

العوامل الداخلية احتمالية ارتباط الشخص بالعوامل الوراثية. بينما العوامل الخارجية هي

المحفزات التي يتلقاها الأفراد من البيئة الاجتماعية. يتأثر الذكاء العاطفي أيضًا بهذين العاملين

بما في ذلك عوامل الدماغ أو عمليات التفكير والأسرة والبيئة المدرسية.^{٣٢}

(ج) الذكاء العاطفي للمعلم

يظهر الذكاء العاطفي للمعلم من خلال التحفيز الذاتي والتعاطف والقدرة على إقامة

علاقات بوضوح له علاقة قوية بالكفاءة التربوية. بمعنى أنه إذا كان المعلم قادرًا على التعاطف

وإقامة علاقات جيدة ، فإن شخصية المعلم تكون ناضجة نسبيًا عقليًا. كما أن الدافع الذاتي

القوي له علاقة قوية مع علم أصول التدريس. هذا يعني أنه مع وجود دافع كبير سيتمكن المعلم

من تنفيذ عملية التعلم بشكل جيد.^{٣٣}

يجب أن يكون المدرسون كمعلمين ومعلمين في أداء واجباتهم قادرين على أن يصبحوا

أفرادًا يمكن تقليدهم واستخدامهم كنماذج يحتذى بها ونماذج يحتذى بها لكل من الطلاب وأولياء

³² Wahyuni Ismail, *Differensiasi Emotional Quetionont pada Pelajar* (Cet. I : Makassar: Alauddin Press, 2013). h.37

³³ A.A.Anwar Prabu Mangkunegara dan Mela Puspitasari, *Kecerdasan emosi, Stress kerja, dan Kinerja guru SMA*, *Jurnal kependidikan*, Volume 45, Nomor 2, November 2015, Hal.139-140

أمور الطلاب والمجتمع. لديهم وعي اجتماعي (تعاطف) تجاه الطلاب وزملاء العمل. يعني

التعاطف أيضاً القدرة على رؤية وجهات نظر الآخرين ، أي الطلاب ، حتى يفهموا موقع

صعوبات الطلاب في تلقي الدروس ، والقدرة على ضبط طرق التعلم المناسبة للطلاب.³⁴

عملية التعلم في المدارس عملية معقدة وشاملة. يعتقد الكثير من الناس أنه لتحقيق إنجاز

عالٍ في التعلم ، يجب أن يكون لدى الشخص حاصل ذكاء عالٍ (IQ) ، لأن الذكاء هو توفير

محتمل سيسهل التعلم وبالتالي سينتج إنجازاً تعليمياً أمثل. وفقاً لـ Binet في كتاب Winkel ،

"جوهر الذكاء هو القدرة على تحديد الهدف والحفاظ عليه ، وإجراء التعديلات من أجل تحقيق

هذا الهدف ، وتقييم الذات بشكل نقدي وموضوعي.³⁵

٣. دافعية الطلبة

أ. تعريف دافعية الطلبة

من حيث التعلم ، تعني سارديمان أن الدافع التعليمي هو القوة الدافعة العامة الموجودة

داخل الطلاب بحيث تسبب في حدوث أنشطة التعلم ، مما يضمن استمرارية أنشطة التعلم ،

والذي يعطي توجيهاً لأنشطة التعلم بحيث يتم تحقيق الأهداف المرجوة. وسوف يتحقق. وفي

³⁴ A.A.Anwar Prabu Mangkunegara dan Mela Puspitasari, Kecerdasan emosi, Stress kerja, dan Kinerja guru SMA, Jurnal kependidikan, Volume 45, Nomor 2, November 2015, Hal.139-140

³⁵ WS Winkel, Psikologi Pendidikan dan Evaluasi Belajar, Jakarta: Gramedia, 1997, hal.529

الوقت نفسه ، وفقاً لأونو ، فإن الدافع التعليمي هو تشجيع داخلي أو خارجي للطلاب الذين يدرسون حتى تحدث تغييرات في السلوك. لذلك، يمكن الاستنتاج أن دافع التعلم هو الدافع الذي ينشأ لدى الشخص داخلياً وخارجياً مما يؤدي إلى حدوث أنشطة التعلم ، ويضمن حدوث أنشطة التعلم ، ويعطي توجيهاً لأنشطة التعلم للحصول على النتائج المرجوة. الطلاب الذين لديهم دافع تعليمي جيد سيكون لديهم دافع قوي للتعلم حتى يكون لديهم إنجاز تعليمي أفضل.^{٣٦}

يمكن تصنيف دافعية التعلم الذي ينشأ في الشخص إلى جزأين، وهما الدافع الداخلي والدافع الخارجي. يجادل سرديمان بأن الدافع الجوهرية هو الدافع الذي ينشأ دون الحاجة إلى التحفيز أو التشجيع من الخارج لأن كل شخص لديه دائماً الرغبة في القيام بشيء ما. الشخص الذي لديه دوافع جوهرية سوف يقوم بعمله بمحض إرادته لأن الحصول على وظيفة هو أمر ممتع ولا يعتمد على المكافآت والإكراه من الآخرين. على سبيل المثال، طالب يدرس بجد لأنه يحب الدرس. وفي الوقت نفسه، فإن الدافع الخارجي هو الدافع الذي ينشأ عندما يكون هناك تحفيز خارجي. يمكن أن يكون الدافع الخارجي بسبب الرغبة في الحصول على المكافآت أو تجنب

³⁶ Arif Rahman Hakim, Sulistiawati, Samsul Arifin, Hubungan antara Kecerdasan Emosional dan Motivasi Belajar dengan Prestasi Belajar MTK siswa SMP, Jurnal teorama: Vol 3 No 2, Hal 165-176, September 2018, hal 169.

العقوبة. على سبيل المثال، يقوم الطالب بواجب خوفاً من أن يعاقبه المعلم أو لأنه يريد الحصول

على جائزة. يجادل أونو أيضاً بأن الدافع الجوهري هو الدافع الذي ينشأ من الداخل، مثل

الاهتمام أو الفضول، وليس في شكل مكافآت أو عقوبات. في حين أن الدافع الخارجي هو

الدافع الذي ينشأ بسبب الرغبة في الحصول على المكافآت أو تجنب العقوبة.^{٣٧}



³⁷ Arif Rahman Hakim, Sulistiawati, Samsul Arifin, Hubungan antara Kecerdasan Emosional dan Motivasi Belajar dengan Prestasi Belajar MTK siswa SMP, Jurnal teorama: Vol 3 No 2, Hal 165-176, September 2018, hal 169.

ج. خصائص الدافعية الطلبة

لتحديد ما إذا كان هناك دافع للتعلم لدى الطلاب ، يجب أن يكون معروفًا مسبقًا

خصائص (علامات) دوافع التعلم الموجودة لدى الطلاب. حيث أن الخصائص التحفيزية التي

عبر عنها السيد سارديمان كالتالي:

(أ) المواجهة الدؤوبة للمهمة (يمكن أن تعمل باستمرار لفترة طويلة ، ولا تتوقف أبدًا قبل انتهائها).

(ب) الإصرار على مواجهة الصعوبات (ليس من السهل تثبيط عزيمته) ، ولا يتطلب تشجيعًا خارجيًا لأداء أفضل ما يمكن (غير راضٍ سريعًا عن الإنجازات التي تمتحيقها).

(ج) إبداء الاهتمام بمجموعة متنوعة من القضايا للبالغين (مثل قضايا التنمية الدينية والسياسة والاقتصاد والعدالة والقضاء على الفساد ومعارضة كل عمل إجرامي وفجور وما إلى ذلك).

(د) تفضل العمل بشكل مستقل.

(هـ) سرعان ما تشعر بالملل من المهام الروتينية (الأشياء الميكانيكية ، فقط كرر نفسها ، لذا فهي أقل إبداعًا).

(و) يمكنه الدفاع عن رأيه (إذا كنت متأكدًا من شيء ما).

ز) ليس من السهل التخلي عن الأشياء التي تؤمن بها. يسعدني إيجاد وحل المشاكل أنا. يستمتع

بالبحث وحل المشكلات.^{٣٨}

إذا كان لدى شخص ما الخصائص المذكورة أعلاه ، فهذا يعني أن هذا الشخص لديه

دائمًا دافع قوي بما فيه الكفاية. تعتبر خصائص التحفيز مهمة جدًا في أنشطة التدريس

والتعلم. ستعمل أنشطة التدريس والتعلم بشكل جيد ، إذا كان الطلاب مجتهدين في أداء

المهام ، ومثابرين في حل المشكلات والعقبات المختلفة بشكل مستقل.

الطلاب الذين يدرسون جيدًا لن يكونوا عالقين في شيء روتيني وميكانيكي. يجب أن

يكون الطلاب قادرين على الدفاع عن آرائهم عند مناقشة أو تبادل الآراء ، إذا كانوا يشعرون

بالثقة ويُنظر إليهم على أنهم غير عقلانيين بدرجة كافية ، بهذه الطريقة سيحقق الطلاب

أهدافهم بسهولة. مع بعض الخصائص المذكورة أعلاه ، بالنسبة للكاتب ، يكفي أن تكون

معياريًا في تحديد ما إذا كان هناك دافع تعلم الطالب. وكذلك فحص مدى تحفيز الطلاب

على التعلم.^{٣٩}

³⁸ Sardiman AM, Interaksi dan Motivasi Mengajar (Jakarta, Rajawali Pres 2005), h. 83

³⁹ Nur Laelatul, Hubungan EQ Dengan Motivasi Belajar Siswa pada mata pelajaran PAI di SMP Taman Islam Bogor, (Skripsi, fakultas tarbiyah dan keguruan UIN Syarif Hidayatullah Jakarta) hal 7-8.

د. أنواع دافعية الطلبة

١. الدافعية الداخلي ، الذي ينشأ من داخل الفرد ، على سبيل المثال الرغبة في اكتساب مهارات

معينة ، والحصول على المعلومات والفهم ، وتطوير المواقف للنجاح ، والاستمتاع بالحياة ،

والرغبة في أن يتقبلها الآخرون.

٢. الدافعية الخارجي ، والذي ينشأ نتيجة لتأثيرات من خارج الفرد. مثل الهدايا ، أو المديح ،

أو الدعوات ، أو الأوامر ، أو الإكراه من أشخاص آخرين بحيث يريد الناس في هذه الظروف

القيام بشيء ما.^{٤٠}



⁴⁰ Suharni, Upaya Guru Dalam Meningkatkan Motivasi Belajar Siswa, Jurnal Bimbingan dan Konseling Vol. 6 No. 1, Bulan Desember Tahun 2021, hal. 176.

و. وظيفة دافعية الطلبة

للدافعية وظيفة مهمة في التعلم ، لأن الدافع سيحدد كثافة جهود تعلم الطلاب. يقترح

سارديمان أن هناك ثلاث وظائف للتحفيز ، وهي:

أ) شجع الناس على القيام بذلك. الدافع في هذه الحالة هو القوة الدافعة لكل نشاط

يتعين القيام به.

ب) توجيه اتجاه العمل ، أي نحو الهدف المراد تحقيقه ، وبالتالي يمكن أن يعطي الدافع

التوجيه والأنشطة التي يجب تنفيذها وفقاً لصياغة الهدف.

ج) اختيار الإجراءات ، أي تحديد الإجراءات التي يجب القيام بها في وئام لتحقيق

الأهداف ، من خلال تنحية الإجراءات غير المفيدة لهذا الهدف.

هناك حاجة إلى الدافعية في تحديد كثافة جهود التعلم للطلاب. وبحسب جمرة هناك

UNIVERSITAS ISLAM NEGERI
KIAI HAJI ACHMAD SIDDIQ
JEMBER

ثلاث وظائف للدافع وهي :

أ) الدافعية كمحرك للعمل. يعمل الدافع كقوة دافعة للتأثير على الموقف الذي

يجب أن يتخذه الطلاب في سياق التعلم.

ب) الدافعية كمحرك للعمل. الدافع النفسي لتوليد المواقف تجاه الطلاب هو قوة لا

يمكن وقفها ، والتي تتجسد بعد ذلك في شكل حركات نفسية فيزيائية

(psikofisik).

ج) الدافعية كمدير للعمل. يمكن للطلاب الذين لديهم الدافع تحديد الإجراءات

التي يجب القيام بها والإجراءات التي يجب تجاهلها.^{٤١}



⁴¹ Suharni, Upaya Guru Dalam Meningkatkan Motivasi Belajar Siswa, Jurnal Bimbingan dan Konseling Vol. 6 No. 1, Bulan Desember Tahun 2021, hal. 182-183.

الباب الثالث

منهج البحث

أ. مدخل البحث ونوعه

يستخدم الباحثة في هذه الدراسة منهج بحث كمي يركز على التحليل الإحصائي للبيانات العددية.⁴² استخدم الباحثة في هذه الدراسة نوعًا من أبحاث الارتباط التي تهدف إلى تحليل العلاقة بين متغيرين أو أكثر وأيضًا تحديد اتجاه العلاقة بين المتغيرين.⁴³ تقترح هذه الدراسة أيضًا كيف يؤثر أحد المتغيرات على متغيرات أخرى ، ألا وهي تحليل الارتباط بين تحفيز المعلم وذكاء المعلم ، وفي هذه الحالة تحفيز المعلم على الذكاء العاطفي للمعلم في مجال دروس اللغة العربية. تستخدم هذه الدراسة نهجًا كميًا مع تحليل بيانات الارتباط.

ب. مجتمع البحث و عينته

UNIVERSITAS ISLAM NEGERI
KIAI HAJI ACHMAD SIDDIQ
JEMBER

أ) مجتمع البحث

وفقًا لسوجيونو ، فإن السكان عبارة عن منطقة تعميم تتكون من أشياء أو مواضيع لها صفات

وخصائص معينة يحددها الباحثة لدراستها ثم استخلاص النتائج. لكن عدد السكان ليس فقط المقدار

⁴² Izzuddin Musthafa dan Acep Hermawan, Metodologi Penelitian Bahasa Arab Konsep Dasar, Strategi, Metode, Teknik (Bandung: Remaja Rosdakarya, 2018), 49

⁴³ A. Muhajir Nasir, "Statistik Pendidikan". Makassar, 2014. ,h. 129.

الموجود في الكائن أو الموضوع قيد الدراسة ، ولكنه يشمل جميع الخصائص أو الخصائص التي يمتلكها

الموضوع أو الكائن.^{٤٤} مجتمع من هذا البحث ألا وهو جميع الطلبة فصل الخامس والسادس بمدراسة

نور الفلاح الإبتدائية لوماجانج بعدد ٦٠ طالبا.

(ب) عينة البحث

عينة البحث عبارة عن مجموعة من الأفراد يمثلون جميع الأفراد الذين هم جزء من المجموعة المستهدفة

ويسمى إجراء الحصول على البيانات الفردية التي يمكن أن تمثل المجتمع بأكمله بأخذ العينات.^{٤٥} أما

عينة في هذا البحث هي جميع الطلبة فصل الخامس بمدراسة نور الفلاح الإبتدائية لوماجانج بعدد إثنا

و ثلاثون طالبا.

ج. طريقة جمع البيانات

طريقة جمع البيانات هي طريقة تستخدم لمراجعة و جمع بيانات البحث المتعلقة بمواقع البحث.

تستخدم هذه الطريقة لتسهيل حصول الباحثة على البيانات و البيانات الأولية المباشرة التي تم الحصول

⁴⁴ Sugiyono, *metode penelitian Pendidikan* (Cet.XXV : Bandung : Penerbit Alfabeta, 2017), hal 117.

⁴⁵ Izzuddin Musthafa dan Acep Hermawan, *Metodologi Penelitian Bahasa Arab Konsep Dasar, Strategi, Metode, Teknik* (Bandung: Remaja Rosdakarya, 2018), hal.133

عليها من مواقع البحث و ذلك لتسهيل إعداد التقارير البحثية^{٤٦} و في هذا البحث تستخدم الباحثة عدة

المناهج لجمع البيانات كما يلي :

أ. ملاحظة

في هذه الدراسة، ما سيتم ملاحظته هو عملية التدريس و التعلم التي يقوم بها المعلم في الفصل

الدراسي، بحيث يمكن استخدام تقنيات جمع بيانات الملاحظة التي نفذها المؤلف لتحليل البيانات و

سيتم ربطها بنتائج الاستبيان الذي تم توزيعه على المستجيبين.

ب. الوثائقية

تستخدم هذه الوثائق لمعرفة بيانات عن تحصيل الطلاب، حيث يتم أخذ البيانات على بطاقات

تقرير الفصل الدراسي الفردي لطلاب الصف الخامس و السادس في المدرسة نور الفلاح الابتدائية.

ج. الإستبيان

طريقة الاستبيان هي تقنية لجمع البيانات يتم تنفيذها من خلال تقديم مجموعة من الأسئلة أو

البيانات المكتوبة للإجابة عليها من قبل المستجيبين. في هذه الدراسة، كان نوع الاستبيان المستخدم

⁴⁶ cahya edi setyawan, M.Pd.I & Mabruri. M.Pd.I, Kupas Tuntas Skripsi bidang Bahasa Arab, yogyakarta, semesta aksara, 2020, hal. 29

هو مقياس ليكرت (skala likert). مقياس ليكرت (skala likert) هو مقياس يستخدم لقياس اتجاهات

الشخص و آرائه و تصوراته عن كائن أو ظاهرة معينة. (T×Pn) ^{٤٧}

T: إجمالي عدد المستجيبين الذين صوتوا

Pn : اختيار أرقام نقاط ليكرت

الاستبيان المستخدم هو استبيان مغلق، لمساعدة المستجيبين على الإجابة بسرعة و تسهيل على

الباحثين تحليل البيانات على جميع الاستبيانات التي تم جمعها. تم تقديم استبيانات للطلاب بقصد

الحصول على إجابات لكل عنصر بيان لمعرفة العلاقة بين دافعية المعلم و ذكائه العاطفي على دافعية

الطلبة في درس العربية بمدرسة نور الفلاح الابتدائية لوماجانق.

د. تحليل البيانات

تحليل البيانات هو عملية لتنظيم البيانات من أجل الحصول على أنماط أو أشكال أخرى من

الانتظام في الدراسة. ^{٤٨} و تقنية تحليل البيانات أيضا هي خطوة تستخدم للإجابة على صياغة المشكلة

في البحث. الهدف هو الحصول على استنتاج من نتائج البحث. أما بالنسبة لتقنية تحليل البيانات

⁴⁷ Syofyan siregar, *statistik parametrik untuk penelitian kuantitatif dilengkapi dengan perhitungan manual dan aplikasi SPSS versi 17* edisi 1 (Cet. III; jakarta: PT Bumi Aksara, 2015), h.50-51.

⁴⁸ Izzuddin Musthafa dan Acep Hermawan, *Metodologi Penelitian Bahasa Arab Konsep Dasar, Strategi, Metode, Teknik* (Bandung: Remaja Rosdakarya, 2018), hal.269

المستخدمة في هذه الدراسة فهي الارتباط الكمي، حيث يهدف بحث الارتباط إلى معرفة ما إذا كانت

هناك علاقة وإذا كانت موجودة، ما مدى قرب العلاقة وما إذا كانت العلاقة ذات مغزى أم لا.

يطلق على تحليل البيانات في شكل أرقام تتم مناقشتها من خلال الحسابات الإحصائية القائمة

على إجابات الاستبيانات بين المستجيبين اسم التحليل الكمي. التي تم إجراؤها بمساعدة برنامج

SPSS لإثبات العلاقة والارتباط بين متغيرات البحث. عن طريقة اختبار البيانات على النحو التالي:

١. اختبار صلاحية الأداة

يقال أن الأداة صالحة إذا كان يمكنها الكشف عن البيانات من المتغيرات المدروسة. وفقاً

ل Arikunto في Rostina Sundayana ، فإن الصلاحية هي مقياس يوضح مستوى صلاحية

أو صلاحية الأداة. يقال أن الأداة صالحة إذا كانت قادرة على قياس ما هو مطلوب ويمكن أن

تكشف عن البيانات من المتغيرات التي تمت دراستها بشكل مناسب. يشير مستوى صلاحية

الأداة إلى مدى عدم انحراف البيانات المجمعة عن وصف الصلاحية المقصودة.^{٤٩}

٢. اختبار موثوقية الأداة

تُظهر الموثوقية مدى موثوقية أداة البحث بدرجة كافية لاستخدامها كأداة للعثور على

البيانات المطلوبة في الدراسة. بعد معرفة نتائج صلاحية الأداة للمتغيرين ، تابع اختبار موثوقية

⁴⁹ Rostina Sundayana, *Statistika Pendidikan* (Cet. III; Bandung: Alfabeta, 2016), h.59.

الأداة. يمكن استخدام نتائج التحليل للتنبؤ بمصدقية الأداة. أما بالنسبة لاختبار الموثوقية في هذه الدراسة باستخدام تقنية Alpha Cronbach. يقال إن معايير أداة البحث يمكن الاعتماد عليها باستخدام هذه التقنية ، إذا كان المعامل الموثوق $(r_{11}) > 0.6$. تم إجراء اختبار الموثوقية بمساعدة الإصدار ٢٦ من برنامج SPSS لنظام التشغيل windows.

٣. اختبار الحالة الطبيعية

يهدف اختبار الحالة الطبيعية إلى تحديد ما إذا كان المتغير التابع ونماذج الانحدار المتغير المستقل لديها توزيع البيانات العادي أم لا. إذا كانت قيمة Asymp Sig أكبر من أو تساوي ٠,٠٥ ، فسيتم توزيع البيانات بشكل طبيعي ، إذا كانت قيمة Asymp Sig أقل من ٠,٠٥ ، فإن توزيع البيانات ليس طبيعيًا.

٤. اختبار التجانس

يستخدم اختبار التجانس لمعرفة ما إذا كانت بعض المتغيرات السكانية كذلك نفس الشيء أم لا. تم إجراء هذا الاختبار كشرط أساسي في تحليل اختبارات العينة المستقلة و أنوفا. الافتراض الأساسي في تحليل التباين (Anova) هو أن تباين المجتمع هو نفسه. يستخدم اختبار التشابه ثنائي التباين لاختبار ما إذا كان توزيع البيانات أم لا متجانسة أم لا، وذلك بمقارنة التباينين. إذا مجموعتين من البيانات أو أكثر لها نفس التباين ، فلا داعي لإجراء اختبار التجانس

مرة أخرى لأن البيانات تعتبر متجانسة. يمكن إجراء اختبار التجانس إذا مجموعة البيانات في التوزيع الطبيعي. تم إجراء اختبار التجانس للتوضيح أن الاختلاف يحدث في الاختبارات الإحصائية البارامترية (على سبيل المثال اختبار t , Anova, Anacova) تحدث في الواقع نتيجة للاختلافات بين المجموعات، وليس نتيجة للاختلافات في مجموعة.^{٥٠}

٥. اختبار الانحدار

يهدف تحليل الانحدار إلى دراسة العلاقة بين متغيرين. يستخدم هذا التحليل لفحص العلاقة بين متغيرين أو أكثر، خاصة لتتبع أنماط العلاقات التي لا يعرف نموذجها تمامًا.^{٥١} يستخدم تحليل الانحدار إذا أردنا معرفة كيف يمكن التنبؤ بالمتغير / المعايير التابعة من خلال المتغيرات المستقلة أو المتنبئين بشكل فردي. يعتمد الانحدار البسيط على علاقة وظيفية أو سببية لمتغير مستقل واحد مع متغير تابع واحد. تحليل الانحدار عند سوجيونو يستخدم تحليل الانحدار الصيغة التالية^{٥٢}:

$$\hat{Y} = a + b_1x_1 + b_2x_2 + b_3x_3$$

وصف :

⁵⁰ Usmadi, Pengujian Persyaratan Analisis, Jurnal Inovasi Pendidikan, Vol.7. No 1, Maret 2020, hal. 51

⁵¹ Sugiyono, Penelitian untuk Skripsi. Bandung: Alfabeta, 2007, 243.

⁵² Sugiyono, Penelitian untuk Skripsi. Bandung: Alfabeta, 2007, hal.244.

\hat{Y} : المتغير التابع

X : المتغير مستقل

a : مقدر للاعراض (α)

b : مقدر لمعامل الانحدار (β)

أ. اختبار t (الانحدار الجزئي)

يُعرف اختبار t بالاختبار الجزئي ، وهو اختبار كيفية ارتباط كل متغير مستقل

على حدة بالمتغير التابع. يهدف تحليل الانحدار الخطي المتعدد إلى تحديد ما إذا

كان للمتغير المستقل (X) جزئيًا تأثير كبير على المتغير التابع (Y). يمكن إجراء هذا

الاختبار بمقارنة عدد t مع جدول t أو بالنظر إلى عمود الأهمية في كل عدد t .

عملية الاختبار ماثلة لاختبار F (انظر حسابات SPSS على النموذج الكامل

لانحدار المعامل / إدخال). أو يمكن استبداله بطريقة Stepwise Test.

أ) تحديد صياغة الفرضية

$$H_0 : b_1 = 0$$

بمعنى أن كل متغير مستقل (X) مع المتغير التابع (Y) ليس له علاقة أو ارتباط

مهم.

$$H_0 : b_1 \neq 0$$

بمعنى أن كل متغير مستقل (X) مع المتغير التابع (Y) له علاقة أو ارتباط كبير.

ب) تحديد درجة الثقة $(\alpha = 0,05)$ 95%

ج) تحديد الأهمية

قيمة كبيرة (قيمة P) $0,05$ ، ثم يتم رفض H_0 ويتم قبول H_a . قيمة كبيرة

(قيمة P) $0,05$ ، ثم يتم قبول H_0 ورفض H_a



UNIVERSITAS ISLAM NEGERI
KIAI HAJI ACHMAD SIDDIQ
JEMBER

الباب الرابع

عرض البيانات و تحليلها

أ. وصف موقع البحث

كما عرفنا في خلفية البحث العلمي أن الميدان في هذا البحث هو مدرسة نور الفلاح الابتدائية

الاهلية لوماجانق، لذلك ستشرح الباحثة عن

١. تاريخ مدرسة نور الفلاح الابتدائية الاهلية لوماجانق

في البداية، لم يكن في قرية جوكارتو مدرسة ابتدائية إسلامية. لهذا السبب كان لدى

السيد الحاج الإمام الغزالي الرغبة في إنشاء المدرسة الابتدائية الإسلامية. و بعد المداولة ونقل

رغبته، تبرع السيد الحاج واحيودي صاحب الأرض الشاغرة طوعا بأرضه لاستخدامها كمكان

لإقامة المدرسة الابتدائية الإسلامية. بعد أن أصبح مبنى المدرسة جاهزاً، عيّن المجتمع الكيائي

الحاج محمد زين العابدين ليكون رئيساً للمؤسسة وأطلق الاسم على المدرسة الابتدائية. وكان

الاسم الذي أطلقه هو نور الفلاح. لأن الاسم هو الدعاء، فمن خلال إعطاء هذا الاسم،

نأمل أن يتلقى الطلاب والمعلمون دائماً نور النصر من الله تعالى.

تأسست هذه المدرسة في عام ٢٠١٢ وحصلت على تصريح وافتتحت في عام ٢٠١٣.

في البداية ، لم تكن هذه المدرسة ذات أهمية كبيرة لعامة الناس لأن المكان الذي تأسست فيه

المدرسة كان بجوار مكب النفايات والموقع أيضًا بعيد جدًا في القرية بحيث يكون المجتمع أقل

اهتمامًا وثقة في إرسال أطفالهم إلى هذه المدرسة.

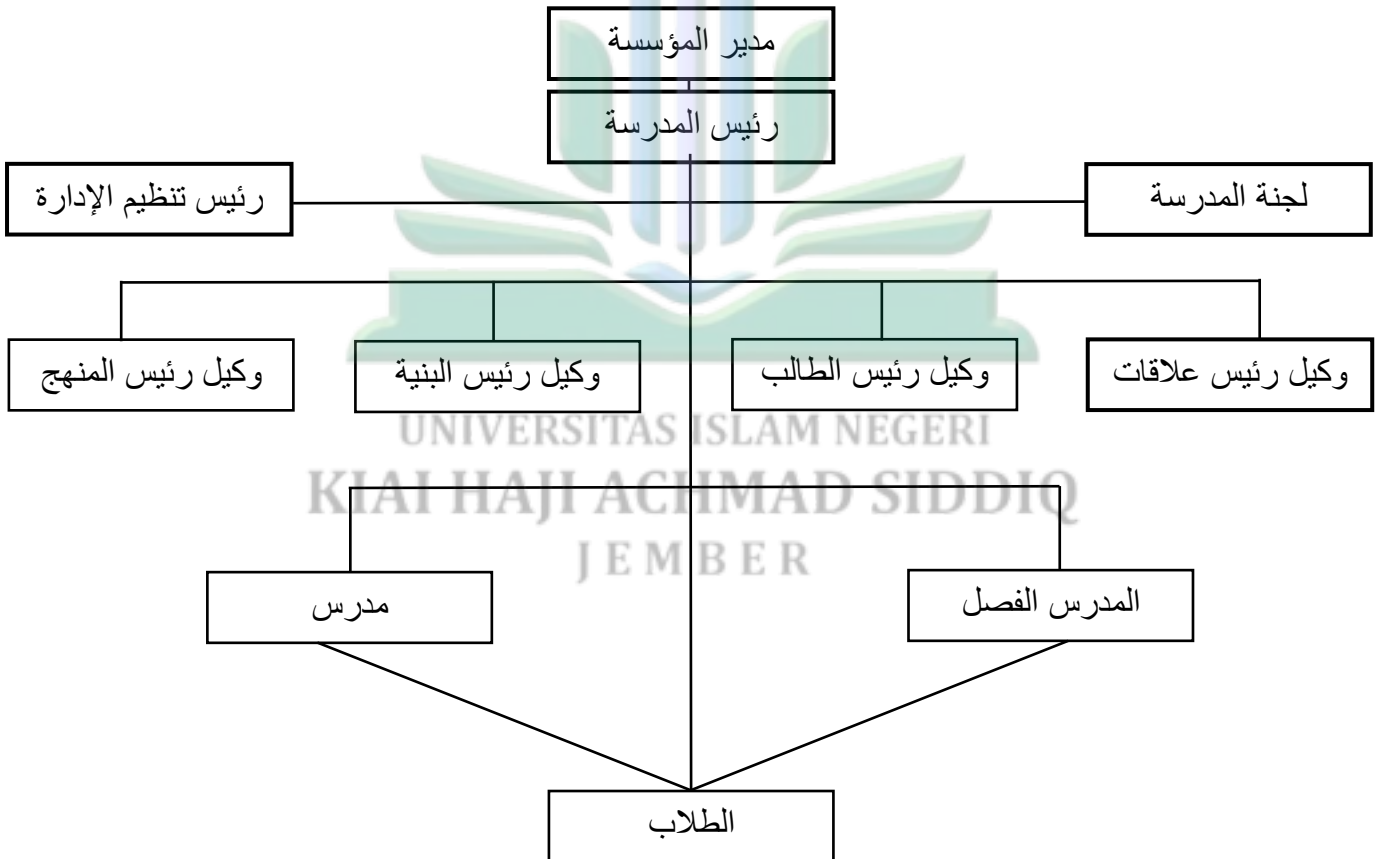
وفي عام ٢٠١٨ ، حصلت هذه المدرسة على الاعتماد B حتى الآن لا تزال قيد الصيانة

وسيستمر تحسينها من قبل المعلمين والمعلمين في هذه المدرسة.

٢. هيكل التنظيم في مدرسة نور الفلاح الابتدائية الإسلامية أهلية لوماجانق

الجدول ٤،١

هيكل منتظمة في مدرسة نور الفلاح الابتدائية الإسلامية أهلية لوماجانق^{٥٣}



مصادر البيانات :

مدير المؤسسة : كيائي الحاج زين العابدين

رئيس المدرسة : هيردا واحيودي

لجنة المدرسة : محمد أ. ايفيندي

رئيس تنظيم الإدارة : عبد القدير

وكيل رئيس المنهج : أفيكا يانيك

وكيل رئيس البنية : ميكو أري

وكيل رئيس الطالب : محمد سوجيونو

وكيل رئيس علاقات : أوليل مسلاحة

UNIVERSITAS ISLAM NEGERI
KIAI HAJI ACHMAD SIDDIQ
JEMBER

٣. لحة عن مدرسة نور الفلاح الابتدائية الإسلامية أهلية لوماجانق

الرؤية

تحقيق مدرسة لها منظور إسلامي، لديها أخلاق الكريمة و تتفوق في الإنجاز

المهام

١. تنظيم التعليم العام والديني في مجالات العلوم و التكنولوجيا و المجالات الأكاديمية

٢. تطوير و ممارسة أخلاق كريمة

٣. تحسين عادة التصرف المنضبط والمسؤول والمستقل في الحياة الإجتماعية.^{٥٤}



٤ . أحوال المعلمات والطلبات في مدرسة نور الفلاح الابتدائية الإسلامية أهلية لوماجانق

تتكون ١٢ مدرسا في مدرسة نور الفلاح الابتدائية الاهلية لوماجانق للسنة الدراسية

٢٠٢٢/٢٠٢٣ م. ولتوضيح في الجدول كما يلي :

الجدوال ٤،٢

أسماء المحاضرين بمدرسة نور الفلاح الابتدائية الإسلامية أهلية لوماجانق^{٥٥}

الرقم	أسماء المحاضرين	المقرّر
١	٢	٣
١	هيردا واحيو فردانا	تعلم قراءة القرآن
٢	نور سوخيفا	اللغة إندونيسيا
٣	ثمره الملة	العلوم الطبيعية
٤	محمد سوجيونو	الرياضيات
٥	ويلوجنق أوكتا إثنيني	اللغة العربية

القرآن حديث و الفقه و عقيدة الأخلاق	أوليل مسلاحة	٦
اللغة الإنجليزية	فيتريا	٧
التربية البدنية الرياضة والصحة	عبد الحامد	٨
التاريخ الثقافة الإسلامية	عين الإزرة	٩
العلوم الإجتماعية	أفي ايكا يانيك	١٠
أمين المكتبية	سي تي زينب	١١
ترتيل القرآن	دييا أبو رماضانا	١٢

UNIVERSITAS ISLAM NEGERI
KIAI HAJI ACHMAD SIDDIQ
JEMBER

الجدول ٤،٣

أحوال الطلبة في مدرسة نور الفلاح الابتدائية الاهلية لوماجانق^{٥٦}

رقم	الفصل	الطالب	الطالبة	المجموعة
١	٢	٣	٤	٥
١	الأول	١٣	١٥	٢٩
٢	الثاني	٨	١٥	٢٣
٣	الثالث	١٦	١١	٢٧
٤	الرابع أ	٨	١٤	٢٢
٥	الرابع ب	١٤	٦	٢٠
٦	الخامس	١٨	١٤	٣٢
٧	السادس	١٣	١٥	٢٨
	المجموع	٩٠	٩٠	١٨٢

ج. عرض البيانات

١. الملاحظة



الملاحظة قبل البحث

يتم إجراء دروس اللغة العربية بمدرسة نور الفلاح الابتدائية أهلية لوماجانق لمدة ساعة في

الأسبوع. في عملية التعليمية يفتح المعلم الدرس بالدعاء جماعة ثم تحقق على حضور الطلاب و

مراجعة المواد السابقة ثم يشرح المعلم الدرس الجديد والخ^{٥٧} ويقوم المعلمون بتنفيذ استراتيجيات تعلم

ممتعة. بعد ذلك أجريت قراءات المفردات لتقوية تحفيظ الطلاب للمفردات العربية. من الملاحظات

التي تم إجراؤها وجد الباحثون أن تحفيز المعلم والذكاء العاطفي للمعلمين على تحفيز الطلاب أمر

جيد. ومع ذلك ، فإن قربها ومدى تأثيرها غير معروفين.



يعطي الإمتحان إلى المستجيبين

مقابلة مع الرئيس المدرسة

قبل إجراء البحث، طلبت الباحثة الإذن من المدير أولاً. بعد طلب الإذن تم إجراء البحث

لمدة شهر باستخدام طريقة جمع بيانات الامتحان. من الصورة الثانية أي عند توزيع امتحان البحث

على الطلاب.^{٥٨}



اطلب الإذن لنشر الامتحان

يفعل المستجيبين على الإمتحان

بعد أخذ الإذن من مدرس الفصل و معلم اللغة العربية في المدرسة، وزعت الباحثة استبانة

على الطلاب. و عند العمل على الاستبيان الذي قدمه الطلاب، كانوا سعداء لملئه.^{٥٩}



يفعل المستجيبين على الإستبيان

قبل توزيع الاستبيان على الطلاب شرحت الباحثة طريقة ملء الاستبيان حتى لا يتم الخلط

بينهم ويمكن بسهولة ملء الاستبيان الذي قدمه الباحثة.^{٦٠}

٣. الإستبيان

UNIVERSITAS ISLAM NEGERI

KIMIAJAGHIMADSIDDIQ

JEMBER

الإستبيان هي تقنية جمع البيانات يتم إجراؤها عن طريق إعطاء مجموعة من الأسئلة أو

البيانات المكتوبة للمستجيبين للإجابة. تستخدم الباحثة في هذا البحث عن علاقة بين دافعية المعلم

و ذكائه العاطفي علي دافعية الطلبة في درس العربية بمدرسة نور الفلاح الابتدائية لوماجانق للسنة

الوثائقية، ١٧ مارس ٢٠٢٣ 59

الوثائقية، ١٧ مارس ٢٠٢٣ 60

الدراسة ٢٠٢٣/٢٠٢٢ بالملاحظة و الوثائقية و الإستبيان لنيل البيانات. و تستخدم هذه الطريقة

الإستبيان لجمع الحقائق عن علاقة بين دافعية المعلم و ذكائه العاطفي على دافعية الطلبة في درس

العربية، وتتكون على :

(١) السوائل عن دافعية المعلم و ذكائه العاطفي على دافعية الطلبة في درس العربية مع جملة جميع

السؤال ٢٥.

(٢) لكل السؤال أربعة اختيارات للإجابة، منها :

الجدول ٤،٤

شبكة أداة البحث

الاصابة	إختبر الجواب	الرقم
٤	غير مواقع جدا (STS)	١
٣	غير مواقع (TS)	٢
٢	مواقع	٣

	(S)	
١	مواقع جدا (STS)	٤

الجدوال ٤،٥

عدد المستجيبين و النتائجها لاستبيان البحث

رقم	اسم الطلاب	فصل	نتائج
١	أنوكرا أزريل	فصل الخامس	٩١
٢	فوتري سينديا رحمة	فصل الخامس	٨٩
٣	محمد فيردي رحام داني	فصل الخامس	٨٩
٤	أناندا مسلمة	فصل الخامس	٩٢
٥	فانيا نور صليحة	فصل الخامس	٨٩
٦	دييو ريسكو راديانسا	فصل الخامس	٧٩
٧	دييا فوتري وولانداري	فصل الخامس	٧٢

٨٣	فصل الخامس	جفري البخاري	٨
٨٢	فصل الخامس	محمد تكوه	٩
٨٤	فصل الخامس	واحيوني آلسا ميسراح	١٠
٨٦	فصل الخامس	هني نور خليفة	١١
٨٠	فصل الخامس	ويندياني فوتري أكوستين	١٢
٨٥	فصل الخامس	فضلة الخيرة	١٣
٨٩	فصل الخامس	ديفا نور فضيلة	١٤
٨٥	فصل الخامس	جيكا دوي فوسفيتا ساري	١٥
٧٢	فصل الخامس	فارا فوزانا	١٦
٧٢	فصل الخامس	احمد الفيان	١٧
٨٧	فصل الخامس	محمد ابرا فراتاما	١٨
٨٧	فصل الخامس	ديماس يوسريل فراتاما	١٩
٨٥	فصل الخامس	فاهرة العيني	٢٠

٢١	دينا اوكتافيونا	فصل الخامس	٨٦
٢٢	احمد رافيف زامزامي	فصل الخامس	٨٠
٢٣	محمد دندي سيتياوان	فصل الخامس	٧٧
٢٤	نجوا أوليا سومياتي	فصل الخامس	٨٣
٢٥	محمد ناندا افريليو	فصل الخامس	٩٢
٢٦	اوليفيا نور ازيزاة	فصل الخامس	٨٠
٢٧	نور ديانا قدسية	فصل الخامس	٨٧
٢٨	أنيس زكية	فصل الخامس	٩٠
٢٩	صفية المولدية	فصل الخامس	٨٢
٣٠	وردة الجنة	فصل الخامس	٨٣

يتم قياس درجة نتائج بيانات الاستبيان باستخدام مقياس قياس ليكرت. مع الفئات

أوافق بشدة (SS) ، أوافق (S) ، لا أوافق (TS) ، وأعارض بشدة (STS). بالنسبة للنتيجة من

نتائج الاستبيان، يتم حساب البيانات بالإحصاءات الوصفية باستخدام الصيغة التالية :

$$T = (T \times Pn) : \text{إجمالي عدد المستجيبين الذين صوتوا}$$

Pn : اختبار أرقام نقاط ليكرت

بعد جدولة بيانات الاستبيان ، تم اختبار صدق وموثوقية الأداة. نتائج الاختبار مذكورة في

التالية :

أ. اختبار الصلاحية والموثوقية الأداة

(١) اختبار الصلاحية دافعية المعلم و الذكاء العاطفي للمعلم

الجدول ٤،٦

نتائج للاختبار الصلاحية المتغير المستقبل¹ x (دافعية الطلبة)

Correlations										
		P1	P2	P3	P4	P5	P6	P7	P8	Motivasi Guru
P1	Pearson Correlation	1	0.165	-0.050	0.348	.582**	.428*	0.027	0.140	.576**
	Sig. (2-tailed)		0.384	0.794	0.059	0.001	0.018	0.885	0.460	0.001
	N	30	30	30	30	30	30	30	30	30
P2	Pearson Correlation	0.165	1	0.075	.465**	0.270	0.286	0.167	0.302	.591**
	Sig. (2-tailed)	0.384		0.692	0.010	0.149	0.125	0.379	0.105	0.001
	N	30	30	30	30	30	30	30	30	30
P3	Pearson Correlation	-0.050	0.075	1	-0.027	0.224	0.179	.452*	0.075	.381*
	Sig. (2-tailed)	0.794	0.692		0.887	0.234	0.343	0.012	0.696	0.038
	N	30	30	30	30	30	30	30	30	30
P4	Pearson Correlation	0.348	.465**	-0.027	1	.419*	.392*	0.165	0.052	.698**
	Sig. (2-tailed)	0.059	0.010	0.887		0.021	0.032	0.384	0.785	0.000
	N	30	30	30	30	30	30	30	30	30
P5	Pearson Correlation	.582**	0.270	0.224	.419*	1	.523**	0.045	0.286	.741**
	Sig. (2-tailed)	0.001	0.149	0.234	0.021		0.003	0.813	0.126	0.000
	N	30	30	30	30	30	30	30	30	30
P6	Pearson Correlation	.428*	0.286	0.179	.392*	.523**	1	0.176	0.247	.717**
	Sig. (2-tailed)	0.018	0.125	0.343	0.032	0.003		0.352	0.189	0.000
	N	30	30	30	30	30	30	30	30	30
P7	Pearson Correlation	0.027	0.167	.452*	0.165	0.045	0.176	1	0.027	.416*
	Sig. (2-tailed)	0.885	0.379	0.012	0.384	0.813	0.352		0.885	0.022
	N	30	30	30	30	30	30	30	30	30
P8	Pearson Correlation	0.140	0.302	0.075	0.052	0.286	0.247	0.027	1	.419*
	Sig. (2-tailed)	0.460	0.105	0.696	0.785	0.126	0.189	0.885		0.021
	N	30	30	30	30	30	30	30	30	30
Motivasi Guru	Pearson Correlation	.576**	.591**	.381*	.698**	.741**	.717**	.416*	.419*	1
	Sig. (2-tailed)	0.001	0.001	0.038	0.000	0.000	0.000	0.022	0.021	
	N	30	30	30	30	30	30	30	30	30

** . Correlation is significant at the 0.01 level (2-tailed).

* . Correlation is significant at the 0.05 level (2-tailed).

الجدوال ٧، ٤

اختبار الصلاحية المتغير المستقبل x^2 (الذكاء العاطفي للمعلم)

		Correlations										Kecerdasan Emosional
		S1	S2	S3	S4	S5	S6	S7	S8	S9	S10	
S1	Pearson Correlation	1	0.186	.484**	.605**	0.218	.449*	0.022	0.068	.538**	0.318	.707**
	Sig. (2-tailed)		0.324	0.007	0.000	0.247	0.013	0.907	0.721	0.002	0.087	0.000
	N	30	30	30	30	30	30	30	30	30	30	30
S2	Pearson Correlation	0.186	1	-0.039	0.188	0.244	.632**	-0.075	0.000	0.325	-0.027	.456*
	Sig. (2-tailed)	0.324		0.839	0.320	0.194	0.000	0.695	1.000	0.080	0.889	0.011
	N	30	30	30	30	30	30	30	30	30	30	30
S3	Pearson Correlation	.484**	-0.039	1	-0.033	.408*	0.279	.434*	0.056	0.134	.561**	.587**
	Sig. (2-tailed)	0.007	0.839		0.864	0.025	0.135	0.016	0.767	0.480	0.001	0.001
	N	30	30	30	30	30	30	30	30	30	30	30
S4	Pearson Correlation	.605**	0.188	-0.033	1	0.279	0.272	-0.144	0.110	.391*	-0.128	.439*
	Sig. (2-tailed)	0.000	0.320	0.864		0.136	0.147	0.448	0.563	0.033	0.499	0.015
	N	30	30	30	30	30	30	30	30	30	30	30
S5	Pearson Correlation	0.218	0.244	.408*	0.279	1	.411*	.467**	0.238	0.282	0.312	.664**
	Sig. (2-tailed)	0.247	0.194	0.025	0.136		0.024	0.009	0.206	0.132	0.093	0.000
	N	30	30	30	30	30	30	30	30	30	30	30
S6	Pearson Correlation	.449*	.632**	0.279	0.272	.411*	1	0.108	0.000	0.313	0.231	.685**
	Sig. (2-tailed)	0.013	0.000	0.135	0.147	0.024		0.570	1.000	0.092	0.219	0.000
	N	30	30	30	30	30	30	30	30	30	30	30
S7	Pearson Correlation	0.022	-0.075	.434*	-0.144	.467**	0.108	1	0.191	0.129	0.319	.414*
	Sig. (2-tailed)	0.907	0.695	0.016	0.448	0.009	0.570		0.312	0.496	0.086	0.023
	N	30	30	30	30	30	30	30	30	30	30	30
S8	Pearson Correlation	0.068	0.000	0.056	0.110	0.238	0.000	0.191	1	0.132	.389*	.377*
	Sig. (2-tailed)	0.721	1.000	0.767	0.563	0.206	1.000	0.312		0.488	0.033	0.040
	N	30	30	30	30	30	30	30	30	30	30	30
S9	Pearson Correlation	.538**	0.325	0.134	.391*	0.282	0.313	0.129	0.132	1	0.277	.632**
	Sig. (2-tailed)	0.002	0.080	0.480	0.033	0.132	0.092	0.496	0.488		0.138	0.000
	N	30	30	30	30	30	30	30	30	30	30	30
S10	Pearson Correlation	0.318	-0.027	.561**	-0.128	0.312	0.231	0.319	.389*	0.277	1	.606**
	Sig. (2-tailed)	0.087	0.889	0.001	0.499	0.093	0.219	0.086	0.033	0.138		0.000
	N	30	30	30	30	30	30	30	30	30	30	30
Kecerdasan Emosional Guru	Pearson Correlation	.707**	.456*	.587**	.439*	.664**	.685**	.414*	.377*	.632**	.606**	1
	Sig. (2-tailed)	0.000	0.011	0.001	0.015	0.000	0.000	0.023	0.040	0.000	0.000	
	N	30	30	30	30	30	30	30	30	30	30	30

** . Correlation is significant at the 0.01 level (2-tailed).

* . Correlation is significant at the 0.05 level (2-tailed).

ب. اختبار الصلاحية الدافعية الطلبة

الجدوال ٤،٨

نتائج للاختبار الصلاحية المتغير التابع Y (الدافعية الطلبة)

		Correlations							Motivasi Siswa
		T1	T2	T3	T4	T5	T6	T7	
T1	Pearson Correlation	1	0.352	0.341	.400*	0.285	0.112	0.242	.659**
	Sig. (2-tailed)		0.056	0.065	0.028	0.127	0.557	0.197	0.000
	N	30	30	30	30	30	30	30	30
T2	Pearson Correlation	0.352	1	0.133	0.086	0.338	0.333	0.288	.630**
	Sig. (2-tailed)	0.056		0.485	0.651	0.067	0.072	0.123	0.000
	N	30	30	30	30	30	30	30	30
T3	Pearson Correlation	0.341	0.133	1	.367*	0.150	0.327	.414*	.624**
	Sig. (2-tailed)	0.065	0.485		0.046	0.429	0.077	0.023	0.000
	N	30	30	30	30	30	30	30	30
T4	Pearson Correlation	.400*	0.086	.367*	1	0.280	0.259	0.238	.600**
	Sig. (2-tailed)	0.028	0.651	0.046		0.134	0.167	0.206	0.000
	N	30	30	30	30	30	30	30	30
T5	Pearson Correlation	0.285	0.338	0.150	0.280	1	0.196	0.230	.568**
	Sig. (2-tailed)	0.127	0.067	0.429	0.134		0.298	0.222	0.001
	N	30	30	30	30	30	30	30	30
T6	Pearson Correlation	0.112	0.333	0.327	0.259	0.196	1	0.292	.586**
	Sig. (2-tailed)	0.557	0.072	0.077	0.167	0.298		0.117	0.001
	N	30	30	30	30	30	30	30	30
T7	Pearson Correlation	0.242	0.288	.414*	0.238	0.230	0.292	1	.605**
	Sig. (2-tailed)	0.197	0.123	0.023	0.206	0.222	0.117		0.000
	N	30	30	30	30	30	30	30	30
Motivasi Siswa	Pearson Correlation	.659**	.630**	.624**	.600**	.568**	.586**	.605**	1
	Sig. (2-tailed)	0.000	0.000	0.000	0.000	0.001	0.001	0.000	
	N	30	30	30	30	30	30	30	30

*. Correlation is significant at the 0.05 level (2-tailed).

**. Correlation is significant at the 0.01 level (2-tailed).

UNIVERSITAS ISLAM NEGERI
KIAI HAJI ACHMAD SIDDIQ
JEMBER

(٢) اختبار الموثوقية

قال سوكلردي إن أداة البحث يقال قيمة الموثوقية العالية إذا كانت الاختبارات التي تم

إجرائها نتائج المتسقة في قياس ما سيتمه. تقنية التحليل المستخدمة في هذا البحث هي تقنية

Cronbach's Alpha أو ألفا كرونباخ. سبب استخدام الصيغة هو أن إجابات الأداة متدرجة

بنطاق درجات ١-٤ . و نتائج حساب اختبار الثبات باستخدام يساعد برنامج SPSS لنظام

التشغيل Windows^{٦١} على النحو التالي:

الجدوال ٤،٩

اختبار الموثوقية دافعية المعلم

Case Processing Summary			
		N	%
Cases	Valid	30	100.0
	Excluded ^a	0	0.0
	Total	30	100.0
a. Listwise deletion based on all variables in the procedure.			

Reliability Statistics	
Cronbach's Alpha	N of Items
0.704	8

الجدوال ٤،١٠

UNIVERSITAS ISLAM NEGERI
KIAI HAJI ACHMAD SIDDIQ
LEMBER
اختبار الموثوقية الذكاء العاطفي للمعلم

Case Processing Summary			
		N	%
Cases	Valid	30	100.0
	Excluded ^a	0	0.0
	Total	30	100.0

⁶¹ Rostina Sundayana, Statistika Penelitian Pendidikan (Cet. III; Bandung: Alfabeta, 2016), h. 59

a. Listwise deletion based on all variables in the procedure.

Reliability Statistics	
Cronbach's Alpha	N of Items
0.753	10

الجدوال ٤،١١

اختبار الدافعية الطلبة

Case Processing Summary			
		N	%
Cases	Valid	30	100.0
	Excluded ^a	0	0.0
	Total	30	100.0
a. Listwise deletion based on all variables in the procedure.			

Reliability Statistics	
Cronbach's Alpha	N of Items
0.716	7

UNIVERSITAS ISLAM NEGERI
KIAI HAJI ACHMAD SIDDIQ
JEMBER

٤ . تحليل البيانات

تقنيات تحليل البيانات المستخدمة في هذه الدراسة هي تقنيات إحصائية وصفية وإحصاء

استنتاجي. لتحليل البيانات الإحصائية الاستنتاجية استخدم الباحث اختبار الحالة الطبيعية واختبار

التجانس واختبار الانحدار الخطي البسيط للتائجها و هي في التالية :

(أ) اختبار الحالة الطبيعية

الجدوال ٤،١٢

One-Sample Kolmogorov-Smirnov Test			
		Motivasi Guru	Kecerdasan Emosional
N		30	30
Normal Parameters ^{a,b}	Mean	0.0000000	0.0000000
	Std. Deviation	2.14776493	1.66977211
Most Extreme Differences	Absolute	0.149	0.120
	Positive	0.149	0.090
	Negative	-0.124	-0.120
Test Statistic		0.149	0.120
Asymp. Sig. (2-tailed)		.088 ^c	.200 ^{c,d}
a. Test distribution is Normal.			
b. Calculated from data.			

c. Lilliefors Significance Correction.

d. This is a lower bound of the true significance.

إذا كانت قيمة $Asymp Sig$ أكبر من أو تساوي ٠,٥ ، يتم توزيع البيانات بشكل

طبيعي ، إذا كانت قيمة $Asymp Sig$ أقل من ٠,٥ ، فإن توزيع البيانات ليس طبيعيًا.

من نتائج بيانات الحالة الطبيعية أعلاه ، من المعروف أن قيم $Asymp Sig$ التي تم

الحصول عليها هي ٠,٠٨٨ لتحفيز المعلم ، و ٠,٢٠٠ للذكاء العاطفي للمعلم يمكن القول

أن كلاهما لديه بيانات طبيعية.

(ب) اختبار التجانس

الجدوال ٤,١٣

Test of Homogeneity of Variances					
		Levene			
		Statistic	df1	df2	Sig.
Motivasi Guru	Based on Mean	2.806	5	22	0.042
	Based on Median	0.866	5	22	0.519
	Based on Median and with adjusted df	0.866	5	15.485	0.525
	Based on trimmed mean	2.723	5	22	0.046
Kecerdasan	Based on Mean	6.068	5	22	0.001
Emosional Guru	Based on Median	2.732	5	22	0.046

	Based on Median and with adjusted df	2.732	5	8.732	0.093
	Based on trimmed mean	5.734	5	22	0.002

يستخدم اختبار التجانس لمعرفة ما إذا كانت بعض المتغيرات السكانية كذلك نفس

الشيء أم لا. تم إجراء هذا الاختبار كشرط أساسي في تحليل اختبارات العينة المستقلة و

أنوفا. الافتراض الأساسي في تحليل التباين (Anova) هو أن تباين المجتمع هو نفسه.

يستخدم اختبار التشابه ثنائي التباين لاختبار ما إذا كان توزيع البيانات أم لا متجانسة أم

لا ، وذلك بمقارنة التباينين. إذا مجموعتين من البيانات أو أكثر لها نفس التباين ، فلا داعي

لإجراء اختبار التجانس مرة أخرى لأن البيانات تعتبر متجانسة. يمكن إجراء اختبار التجانس

إذا مجموعة البيانات في التوزيع الطبيعي. تم إجراء اختبار التجانس للتوضيح أن الاختلاف

يحدث في الاختبارات الإحصائية البارامترية (على سبيل المثال اختبار t ، Anava ،

Anacova) تحدث في الواقع نتيجة للاختلافات بين المجموعات، وليس نتيجة

للاختلافات في مجموعة. تم استخدام اختبار (Levene 1960) Levene لاختبار

تشابه تباينات عدة سكان. اختبار Levene هو اختبار بديل لاختبار Bartlett. إذا

كان هناك دليل قوي على ذلك تم توزيع البيانات بشكل طبيعي أو بالقرب من المعدل

الطبيعي ، ومن الأفضل استخدام اختبار Bartlett. امتحان ستخدم ليفين تحليل التباين

أحادي الاتجاه. يتم تحويل البيانات عن طريق البحث الفرق بين كل درجة ومتوسط المجموعة.

النتائج مدرجة في الجدول أعلاه.

ج) اختبار الانحدار

١. علاقة بين دافعية المعلم و الذكائه العاطفي على دافعية الطلبة

الجدول ٤،١٤

ANOVA ^a						
Model		Sum of Squares	df	Mean Square	F	Sig.
1	Regression	6.093	1	6.093	1.275	.268 ^b
	Residual	133.774	28	4.778		
	Total	139.867	29			
a. Dependent Variable: Motivasi Siswa						
b. Predictors: (Constant), Motivasi Guru						

بناءً على قيمة الأهمية (Sig) لإخراج Anova استناداً إلى جدول إخراج SPSS

أعلاه ، من المعروف أن قيمة Sig هي ٠,٢٦٨ . نظرًا لأن قيمة Sig < ٠,٠٠٥ ،

وفقًا لأساس اتخاذ القرار في اختبار F ، يمكن استنتاج أن الفرضية غير مقبولة أو بمعنى آخر

، فإن دافعية المعلم في وقت واحد له تأثير منخفض على دافعية الطلبة.

٢. علاقة بين الذكاء العاطفي للمعلم على دافعية الطلبة

الجدوال ٤،١٥

ANOVA ^a						
Model		Sum of Squares	df	Mean Square	F	Sig.
1	Regression	59.011	1	59.011	20.435	.000 ^b
	Residual	80.856	28	2.888		
	Total	139.867	29			
a. Dependent Variable: Motivasi Siswa						
b. Predictors: (Constant), Kecerdasan Emosional Guru						

بناءً على قيمة الأهمية (Sig) لإخراج Anova استنادًا إلى جدول إخراج

SPSS أعلاه ، من المعروف أن قيمة Sig هي ٠,٠٠٠. نظرًا لأن قيمة Sig هي ٠,٠٠٠

> ٠,٠٥ ، وفقًا لأساس اتخاذ القرار في اختبار F ، يمكن استنتاج أن الفرضية مقبولة أو

بمعنى آخر، يؤثر الذكاء العاطفي للمعلم في وقت واحد على دافعية الطلبة.

UNIVERSITAS ISLAM NEGERI
KIAI HAJI ACHMAD SIDDIQ
JEMBER

الباب الخامس

الخاتمة

أ. الخلاصة

بناءً على نتائج البحث ومناقشة الرسالة التي تم إجراؤها ، يمكن الاستنتاج أن دافعية المعلم والذكاء العاطفي للمعلم على دافعية الطالب هي كما يلي:

١. للعلاقة بين دافعية المعلم على الدافعية الطلبة في درس اللغة العربية يعني ترتبط منخفضة بقيمة sig

٠،٦٢٨ أعلى من ٠،٠٥ فإن دافعية المعلم في وقت واحد له تأثير منخفض على دافعية الطلبة.

٢. للعلاقة بين الذكاء العاطفي للمعلم على دافعية الطلبة في درس اللغة العربية يعني ترتبط ارتباطاً وثيقاً

بقيمة sig ٠،٠٠٠ والتي تقل عن ٠،٠٥ فإن الذكاء العاطفي للمعلم في وقت واحد له تأثير على

UNIVERSITAS ISLAM NEGERI
KIAI HAJI ACHMAD SIDDIQ
JEMBER دافعية الطلبة.

إذن، فروض البحث في هذا البحث أن فروض الخياري (ha) مقبول و فروض العدم مردود

(ho)

ha : توجد العلاقة بين دافعية المعلم و الذكاءه العاطفي على دافعية الطلبة في درس اللغة العربية

بمدرسة نور الفلاح الابتدائية لوماجانق للسنة الدراسية ٢٠٢٢/٢٠٢٣

ho : لا توجد العلاقة بين دافعية المعلم و الذكاءه العاطفي على دافعية الطلبة في درس اللغة العربية

بمدرسة نور الفلاح الابتدائية لوماجانق للسنة الدراسية ٢٠٢٢/٢٠٢٣

ب. الإقتراحات

تم الانتهاء من هذا البحث ويعرب الباحثة عن امتنانه للعديد من الأطراف المشاركة في استكمال

هذا البحث. لذلك يرغب الباحثة في إبداء بعض الاقتراحات يعني :

١. للطلاب، من المتوقع أن يكون لدى الطلاب دائماً دافع كبير في فعل أي شيء ، لأنه بهذا الدافع

يمكن أن تدعم تحقيق نتائج التعلم المثلى.

٢. للمعلم، من المتوقع أن يكون المعلمون قادرين على فهم خصائص كل طالب ، حتى يتمكنوا من توفير

التوجيه المناسب للطلاب حتى يتمكنوا من زيادة دافع تعلم الطلاب.

٣. للمدارس، من المتوقع أن تكون المدارس قادرة على تحسين مرافق وجودة التعليم لأنه من خلال زيادة

جودة التعليم، سيزداد الذكاء العاطفي للطلاب بحيث يحفز الطلاب على التعلم سيزيد أيضاً.

قائمة المراجع

١. المراجع العربية

ريسداكسوماوت الارتباط بين دافع المعلم والطابع التأديبي في تحصيل الطالب. البحث العلمي طالبة

من الجامعة محمدية الإسلامية أهلية ماجلانق، ٢٠١٧

مفتاح المبين أثر توفير الدافع للمعلم على تحفيز تعلم الطلاب في مواد التاريخ الثقافي الإسلامي.

البحث العلمي الطالب من الجامعة السلامية الحكومية ميترو ٢٠١٨

نوران الارتباط بين الذكاء العاطفي للمعلم واداء معلمي التربية الدينية الإسلامية في غوا البحث العلمي

طالبة من الجامعة علاء الدين الإسلامية الحكومية مكاسر. ٢٠١٩

نور ليلة الأطفال العلاقة الذكاء العاطفي بدافع الطالب في مواد التربية الدينية الإسلامية في المدرسة

المتوسطة الاسلامية الحكومية تامان إسلام بوغور. البحث العلمي طالبة من الجامعة الإسلامية الحكومية

UNIVERSITAS ISLAM NEGERI
KIAI HAJI ACHMAD SIDDIQ
JEMBER

شارف هداية الله جاكرتا. ٢٠١٢

نعمة المكرمة ارتباط الذكاء العاطفي غلي انجاز التعلم في مواد التربية الدينية الإسلامية في المدرسة

الثانوية المهنية عاجاح مادا لامبونج. البحث العلمي طالبة من الجامعة الاسلامية الحكومية رادين انتان لامبونج.

٢٠١٧

نور فائنة أثر تحفيز المعلم على الاهتمام بتعلم اللغة العربية لدى طلاب الصف الحادي عشر في المدرسة

الثانوية الاسلامية الحكومية لامباي كالوكا شمالية. البحث العلمي طالبة من الجامعة الاسلامية الحكومية فاري

فاري، ٢٠٢٠

إلهام نورالدين ارتباط استراتيجية استدعاء المشترك القابل (*call on the next speaker*) و مهارة الكلام

لدى التلاميذ بالمدرسة دار الهدى الثانوية الإسلامية الأهلية فناتابان بانجوانجي للسنة الدراسية ٢٠١٨/

٢٠١٧م. البحث العلمي طالب من الجامعة كياتي الحاج أحمد صديق الإسلامية الحكومية جمبر: ٢٠١٧.

٢. المراجع الإندونيسية

Abuddin Nata, *Manajemen pendidikan*, (Jakarta: Kencana Prenada Madia Group, 2010).

Amirul mukminin, *Motivasi Instrinsik dan Ekstrinsik dalam Pembelajaran Bahasa Arab*,
“Volume 8, No. 1, Juni 2016”.

Arizka harisa, Ali Imran, Wildan alwi, *Kecerdasan Emosional dan Kemampuan Mengajar Guru dalam Meningkatkan Kualitas Pengelolaan Kelas di Sekolah*, *Jurnal Pendidikan Islam* Volume 5 No.01 2022, DOI: 10.37542/iq.v5i01.

A.A.Anwar Prabu Mangkunegara dan Mela Puspitasari, *Kecerdasan emosi, Stress kerja, dan Kinerja guru SMA*, *Jurnal kependidikan*, Volume 45, Nomor 2, November 2015.

Benyamin, Diah, *Pengaruh Motivasi Guru Terhadap Prestasi Belajar Siswa Mata Pelajaran IPS di SDN Rajagaluh Kab. Majalengka*, *jurnal al.ibtida'.snj.v1i2.349*.

Cahya edi setyawan, M.Pd.I & Mabruhi. M.Pd.I, *Kupas Tuntas Skripsi bidang Bahasa Arab*, yogyakarta, semesta aksara, 2020.

Dimiyati dan Mudjiono, *Belajar dan Pembelajaran*, (Jakarta: Rineka Cipta, 2009).

- Daniel Goleman, "*Emotional Intelligence*", Jakarta: PT. Gramedia pustaka utama, 2003.
- Eva Nauli Thaib, *Hubungan antara Prestasi Belajar dengan Kecerdasan Emosional*, Jurnal Ilmiah DIDAKTIKA Februari 2013 VOL. XIII, NO. 2.
- Izzuddin Musthafa dan Acep Hermawan, *Metodologi Penelitian Bahasa Arab Konsep Dasar, Strategi, Metode, Teknik* (Bandung: Remaja Rosdakarya, 2018).
- Keputusan Menteri Agama (KMA) Nomor 183 Tahun 2019 tentang Kurikulum Pendidikan Agama Islam (PAI) dan Bahasa Arab pada Madrasah
- Kurniawati, *Peranan Motivasi Berprestasi, Budaya Keluarga dan Perilaku Mengajar Guru terhadap Prestasi Belajar PAI*, Journal of Islamic Education, Vol. 1, No. 2, 2018.
- Lagili, pomalato, pakaya, *Hubungan kecerdasan emosional dan motivasi belajar dengan hasil belajar siswa pada mata pelajaran ekonomi kelas XI di sma negeri 3 Gorontalo*, Jurnal Vol.9, Nomor 1 Januari 2021.
- Muhibbin syah, *Psikologi Pendidikan dengan suatu pendekatan baru*, Bandung: PT. Remaja Rosdakarya, 2000.
- M. eka prasetia, *Hubungan Kecerdasan Emosional Dan Motivasi Kerja Guru Dengan Disiplin Kerja Guru SMAN Se-Kota Banjarmasin*, Maret 2016, Volume 8 Nomor 1.
- Muh. Ilham jaya, "*Pengaruh Kecerdasan Emosional (EQ) Terhadap Prestasi Belajar Peserta Didik MAN Wajo*", (skripsi, IAIN ParePare, 2022).
- Miftakhul Mubin, 2018, *Pengaruh Pemberian Motivasi Guru Terhadap Hasil Belajar Siswa Pada Mata Pelajaran Sejarah Kebudayaan Islam di MA Ma'arif 1 Punggur*, Prodi PAI Fakultas Tarbiyah dan Ilmu Keguruan IAIN Metro.
- Nasir, A. Muhajir, 2014, *Statistik Pendidikan*, Makassar.
- Nuranna, 2019, *Korelasi Antara Kecerdasan Emosional Guru Dengan Kinerja Guru Pendidikan Agama Islam PAI SMA Di Gowa*, (skripsi, fakultas tarbiyah dan keguruan UIN Alauddin Makassar).

- Oemar hamalik, *Proses Belajar Mengajar*, (Jakarta : bumi aksara, 2010)
- Pupuh fathurrahman, *strategi belajar mengajar*, (Bandung: Refika Aditama, 2010).
- Risda kusumawati, 2017, *Korelasi antara Motivasi Guru dan Karakter Disiplin Terhadap Prestasi Belajar*, (skripsi. Program Studi Pendidikan Guru Sekolah Dasar Fakultas Keguruan dan Ilmu Pendidikan Universitas Muhammadiyah Magelang.)
- Rostina Sundayana, *Statistika Penelitian Pendidikan* (Cet. III; Bandung: Alfabeta, 2016), h. 59
- Saondi Ondi, Aris Suherman. *Etika Profesi Keguruan*, Refika Aditama, 2010.
- Sugiyono, *Metode Penelitian Pendidikan*, Bandung: Penerbit Alfabeta, 2017.
- Sugiyono, *Penelitian untuk Skripsi*. Bandung: Alfabeta, 2007.
- Sardiman AM, *Interaksi dan Motivasi Belajar Mengajar*, (Jakarta: Rajawali Pers, 2012).
- Sardiman, A.M. *Interaksi dan Motivasi Belajar Mengajar*. Jakarta: PT. Raja Grafindo Persada, 2011.
- Syofyan siregar, *statistik parametrik untuk penelitian kuantitatif dilengkapi dengan perhitungan manual dan aplikasi spss versi 17 edisi 1 Cet. III*; jakarta: PT Bumi Aksara, 2015.
- Siti Suprihatin, "Upaya Guru dalam Meningkatkan Motivasi Belajar Siswa" dalam Promosi, (Metro: Universitas Muhammadiyah Metro), Vol 3 No. 1/2015.
- Sunarti Rahman, *Pentingnya Motivasi Belajar Dalam Meningkatkan Hasil Belajar*, Pascasarjana Universitas Negeri Gorontalo prosiding seminar proposal pendidikan dasar.
- Setyowati, Yani "Korelasi Penggunaan Media dan Jenis Kelamin Terhadap Prestasi Belajar Kimia Siswa MAN 2 Madiun." Tesis. Surakarta: Program Studi Teknologi Pendidikan Program Pascasarjana Universitas Sebelas Maret, 2002.
- Sri Wahyuni Adiningtyas dan Maria Fresa Ompusunggu / *Jurnal Kopasta* 5 (1), (2018) 23 - 31 jurnal kopasta.

Ulil albab, *Motivasi Dalam Pembelajaran Bahasa Arab Sebagai Bahasa Asing, Tamaddun:*

Jurnal Kebudayaan dan Sastra Islam, Vol. 19 No. 1, Juni 2019.

Vivi ariani dan sesmiwati, *Educational Building, Jurnal Pendidikan Teknik Bangunan dan Sipil*

Vo.l 5, No.2, Desember 2019.

Wahyuni ismail, *Differensiasi Emotional Quotient pada Pelajar (Cet. I : Makassar: Alauddin*

Press, 2013).

WS Winkel, *Psikologi Pendidikan dan Evaluasi Belajar, Jakarta: Gramedia, 1997.*

Zakiah Daradjat, *Metodik Khusus Pengajaran Agama Islam, (Jakarta: Bumi Akasara, 2004).*



البناء الرئيس للبحث العلمي

العنوان	المتغيرات	المتغيرات الفرعية	المؤشرات	مصادر البيانات	منهج البحث	مشكلة البحث	فرض البحث
العلاقة بين دافعية المعلم والذكائه العاطفي على دافعية الطلبة في درس اللغة العربية بمدرسة نور الفلاح الابتدائية لوماجانق للسنة الدراسية ٢٠٢٢/٢٠٢٣	أ. دافعية المعلم ب. ذكائه العاطفي ج. دافعية الطلبة	أ. تعريف دافعية المعلم ب. تعريف ذكائه العاطفي ج. تعريف دافعية الطلبة	أ. تعريف دافعية المعلم ب. أنواع دافعية المعلم ج. تقنيتة دافعية المعلم أ. تعريف ذكائه العاطفي ب. جوانب الذكائه العاطفي ج. العوامل التي تؤثر على لاجتهاد في الدراسة ب. أظهار الاهتمام ج. الاهتمام د. لديك فضول قوي هـ. الاجتهاد في تنفيذ المهمة	بيانات أساسية أ. الأستاذة اللغة العربية في مدرسة نور الفلاح الابتدائية ب. الطلبة فصل الخامس في مدرسة نور الفلاح الابتدائية بيانات الثانوية أ. الأستاذ و الأستاذة في المدارس نور الفلاح الابتدائية	أ. مدخل و نوع البحث لكمي ب. طريقة جمع البيانات أ. مقابلة ب. إستبيان ج. توثيق تحليل البيانات تحليل البيانات باستعمال SPSS	أ. ما مدى علاقة بين دافعية المعلم على دافعية الطلبة في درس العربية ؟ ب. ما مدى علاقة بين الذكاء العاطفي للمعلم على دافعية الطلبة في درس العربية ؟	أما بالنسبة لفرضية هذا البحث: أ. لا توجد علاقة بين دافعية المعلم وذكائه العاطفي على دافعية الطلبة في درس اللغة العربية ب. توجد علاقة بين دافعية المعلم وذكائه العاطفي على دافعية الطلبة في درس اللغة العربية

الملاحق

قائمة البحث

المواقع: مدرسة نور الفلاح الابتدائية الإسلامية جوكرتو لوماجانق

الرقم	اليوم	نوع الأنشطة	التوقيع
١	١ مارس ٢٠٢٣	إعطاء الرسالة البحث العلمي إلى رئيس المدرسة نور الفلاح الابتدائية الإسلامية جوكرتو لوماجانق	
٢	٩ مارس ٢٠٢٣	إستأذنت الباحثة على المعلم لإبداء ملاحظات حول العلاقة بين دافعية المعلم و ذكائه العاطفي على دافعية الطلبة في درس اللغة العربية	
٣	١٥ مارس ٢٠٢٣	تخطيط البحث مع المعلمة اللغة العربية	
٤	١٧ مارس ٢٠٢٣	الملاحظة في الفصل عند تعلم اللغة العربية في مدرسة نور الفلاح الابتدائية الإسلامية جوكرتو لوماجانق	
٥	٢٠ مارس ٢٠٢٣	تأخذ وثائق البحث العلمي في مدرسة نور الفلاح الابتدائية الإسلامية جوكرتو لوماجانق	
٦	٢٩ مارس ٢٠٢٣	إعطاء الإستهيبان إلى الطلاب في المدرسة نور الفلاح الابتدائية الإسلامية جوكرتو لوماجانق	

UNIVERSITAS ISLAM NEGERI
KUALA LACHMAD SIDDIQ
MEMBER

لوماجانق، ١ أبريل ٢٠٢٣

رئيس مدرسة نور الفلاح الابتدائية الإسلامية جوكرتو لوماجانق



هيردا وحيو



YAYASAN NURUL FALAH
MADRASAH IBTIDAIYAH NURUL FALAH
SEKRETARIAT JL. H. WAHYUDI KRAJAN TIMUR JOKARTO TEMPEH LUMAJANG
TELP. 082331709900 email : misnurulfalah.jakarta@gmail.com
Terakreditasi B NSM : 111235080181

SURAT KETERANGAN PENELITIAN

Nomor :010/SK.KM/ML.NF/J/IV/ 2023

Yang bertanda tangan di bawah ini :

Nama : HERDA WAHYU PERDANA, S.Pd
Jabatan : Kepala Madrasah Nurul Falah Jokarto
Alamat : Jl. H. Wahyudi Krajan Timur Jokarto

Menerangkan bahwa

Nama : UMI LATIFAH
NIM : T20182008
Fakultas : Fakultas tarbiyah dan ilmu keguruan
Universitas : Universitas Islam Negeri KH Achmad Siddiq Jember

Menerangkan bahwa nama tersebut di atas benar – benar telah melaksanakan penelitian di MI Nurul Falah Jokarto Kecamatan Tempeh Kabupaten Lumajang Tahun Pelajaran 2022/2023”.

Demikian Surat Keterangan ini dibuat dengan sebenar – benarnya dan untuk dipergunakan sebagaimana mestinya.

Jakarta, 05 April 2023
Kepala Madrasah
NURUL FALAH
JOKARTO
HERDA WAHYU PERDANA, S.Pd
UNIVERSITAS KIAI HAJI ACHMAD SIDDIQ JEMBER

VALIDASI INSTRUMEN

HUBUNGAN MOTIVASI GURU DAN KECERDASAN EMOSIONAL GURU TERHADAP MOTIVASI SISWA

I. Informasi Umum

Peneliti : Umi Latifah

Validator : Eni Zulfa Hidayah, S.S., M.Pd.

II. Petunjuk Penilaian


- Objek penilaian adalah angket hubungan motivasi guru dan kecerdasan emosional guru terhadap motivasi siswa.
- Cara memberikan penilaian adalah dengan memberi tanda checklist (√) pada kolom penilaian yang sesuai menurut validator.
- Makna angka dalam penilaian adalah sebagai berikut :
 - tidak valid
 - kurang valid
 - cukup valid
 - valid
 - sangat valid

No.	Aspek Validasi	Aspek Yang Dinilai	Skala penilaian				
			1	2	3	4	5
1.	Validasi isi	a. Kesesuaian antara kisi-kisi dengan butir pertanyaan atau pernyataan dalam angket hubungan motivasi guru dan kecerdasan emosional guru terhadap motivasi guru				√	
		b. Kesesuaian antara butir pertanyaan atau pernyataan dalam angket dengan indikator hubungan motivasi guru dan kecerdasan emosional guru terhadap motivasi siswa				√	

2	Validasi konstruksi	a. Kejelasan petunjuk cara mengisi angket hubungan motivasi guru dan kecerdasan emosional guru terhadap motivasi siswa		✓		
		b. Petunjuk cara mengisi angket tidak menimbulkan penafsiran ganda		✓		
		c. Kejelasan butir pertanyaan atau pernyataan dalam angket		✓		
3	Validasi Bahasa	a. Bahasa yang digunakan pada angket sesuai dengan kaidah Bahasa Indonesia yang baik dan benar		✓		
		b. Butir pertanyaan atau pernyataan dalam angket tidak menimbulkan penafsiran ganda		✓		
		c. Butir pertanyaan atau pernyataan menggunakan kalimat yang komunikatif		✓		

III. Komentor dan Saran Perbaikan

UNIVERSITAS ISLAM NEGERI
 Jember, 8 Mei 2023
 KIAI HAJI ACHMAD SIDDIQ
 JEMBER Validator


 Eni Zulfa Hidayah, S.S., M.Pd

**KISI-KISI ANGKET MOTIVASI GURU, KECERDASAN EMOSIONAL GURU DAN
MOTIVASI SISWA**

Variabel	Indicator	Sub indicator	Butir soal	Jumlah soal
Motivasi guru	Memberi angka/nilai	Memberikan kepuasan (satisfaction) yaitu penghargaan dalam bentuk nilai.	1,2	2
	Melakukan evaluasi	Mengulang kembali materi di akhir pembelajaran	3,4	2
	Menimbulkan rasa ingin tahu	Memberikan kesempatan kepada siswa untuk berpartisipasi aktif dalam kegiatan pembelajaran.	5,6	2
	Menggunakan simulasi dan permainan	Metode pembelajaran yang menyenangkan dan mudah diingat	7	1
	Memperjelas tujuan belajar yang hendak dicapai	Menjelaskan maksud dan tujuan dari mata pelajaran yang akan di pelajari dan manfaat yang akan diperoleh	8	1
Kecerdasan emosional guru	Mengendalikan emosi	<ul style="list-style-type: none"> - Mengatur emosi - Lebih mampu memahami alasan dari perasaan 	9,10,11	3
	Empati	<ul style="list-style-type: none"> - Baik dalam mendengarkan orang lain - Merasakan apa yang sedang dirasakan orang lain 	12, 13	2
	Komunikasi	<ul style="list-style-type: none"> - Membina hubungan yang baik - Kegiatan pembelajaran berjalan dengan baik 	14,15,16	3
	Memecahkan masalah	Mencari solusi dan Tindakan yang akan dilakukan	17,18	2

Motivasi belajar siswa	Ketekunan dalam belajar	<ul style="list-style-type: none"> - Kehadiran di sekolah - Mengikuti KBM di kelas - Belajar di rumah 	19,20,21	3
	Menunjukkan ketertarikan	<ul style="list-style-type: none"> - Mendengarkan pelajaran dengan baik - Aktif mengikuti rangkaian kegiatan 	22,23	2
	Minat	<ul style="list-style-type: none"> - Kebiasaan dalam mengikuti pelajaran - Semangat dalam mengikuti proses pembelajaran 	24,25	2



UNIVERSITAS ISLAM NEGERI
KIAI HAJI ACHMAD SIDDIQ
JEMBER

ANGKET MOTIVASI GURU, KECERDASAN EMOSIONAL GURU DAN MOTIVASI
SISWA

Identitas Responden :

Nama :

Jenis Kelamin :

Pentunjuk :

Angket ini berisi 30 item pernyataan tentang motivasi guru, kecerdasan emosional guru, dan motivasi belajar siswa. Bacalah dengan cermat setiap pernyataan tersebut. Kemudian, berilah jawaban dengan cara memberi tanda centang (√) pada salah satu pilihan jawaban yang anda pilih, dengan pilihan jawaban sebagai berikut :

S : Setuju

SS : Sangat Setuju

TS : Tidak Setuju

STS : Sangat Tidak Setuju

Jawaban yang anda pilih tidak ada benar dan salah, dan tidak berhubungan dengan penentu kelulusan anda di sekolah ini. Kesungguhan dan kejujuran anda dalam menjawab merupakan bantuan yang amat berguna. Karena itu, diharapkan anda menjawab semua soal yang tersedia.

Atas bantuan dan kerjasamanya, di ucapkan terima kasih.

Peneliti,

UMI LATIFAH

NO	PERNYATAAN	SKOR			
		S	SS	TS	STS
1	Guru memberikan nilai yang bagus saat saya selesai mengerjakan tugas				
2	Guru memberi nilai sesuai dengan kemampuan saya saat mengerjakan tugas				
3	Guru menanyakan kembali materi pelajaran yang telah diterangkan				
4	Guru memberikan beberapa soal tentang pelajaran yang telah berlangsung				
5	Guru mempersilahkan ketika ada yang ingin ditanyakan				
6	Guru menyuruh siswa membaca materi di depan kelas				
7	Guru membuat lagu-lagu untuk memudahkan menghafal mufrodat				
8	Guru memberi tahu dan memberi arahan Ketika saya masih tidak memahami pelajaran yang disampaikan				
9	Ketika ada yang bertengkar guru menegur dan memberi hukuman kepada kami agar jera				
10	Ketika ada yang terlambat guru menanyakan alasannya dan memperbolehkan kami masuk kelas				
11	Guru selalu tersenyum saat memulai pelajaran di kelas				
12	Guru memberi kami kesempatan untuk mengutarakan pendapat kami				
13	Saat ada yang sedih atau menangis di jam pelajaran, guru mencoba menghibur atau menenangkan kami				
14	Guru sangat bersemangat ketika mengajar sehingga kami tidak merasa bosan				
15	Guru menyampaikan materi pembelajaran dengan cara yang menarik				
16	Kami mendengarkan materi pelajaran dengan baik saat guru menjelaskan di depan kelas				
17	Guru memberi hukuman kepada saya ketika saya tidak mengerjakan PR				
18	Guru menegur saya ketika saya rame dan bergurau dengan teman saat guru menjelaskan pelajaran				
19	Saya rajin ke sekolah terutama di waktu mata pelajaran yang saya sukai				
20	Saya tidak pernah bolos ke sekolah terutama di waktu mata pelajaran ang saya sukai				
21	Saya telah membuat jadwal pelajaran di rumah, sehingga saya mengetahui kapan saya harus belajar				
22	Ketika guru menjelaskan saya mendengarkan dengan seksama				
23	Saya selalu mengikuti setiap pembelajaran yang sedang berlangsung				
24	Jadwal pelajaran yang telah ada saya ikuti dengan senang hati				

25	Saya menghabiskan banyak waktu untuk mengikuti kegiatan ekstrakurikuler yang terkait dengan pelajaran di sekolah.				
----	---	--	--	--	--

جدولة بيانات الاستبيان

No responden	motivasi guru (X1)								total X1
	v1, 1	v1, 2	v1, 3	v1, 4	v1, 5	v1, 6	v1, 7	v1, 8	
1	4	4	3	4	4	3	4	4	30
2	4	4	3	4	4	3	3	4	29
3	4	4	3	4	4	3	4	4	30
4	4	4	3	4	4	3	4	4	30
5	4	4	3	4	4	3	4	4	30
6	3	3	3	4	3	2	3	4	25
7	4	3	2	3	3	2	4	3	24
8	3	4	4	3	3	2	4	4	27
9	3	4	3	3	3	2	4	3	25
10	3	4	3	3	3	2	4	3	25
11	3	3	4	3	3	2	4	2	24
12	3	4	3	2	3	4	4	4	27
13	3	3	3	2	2	2	4	4	23
14	3	4	3	3	4	2	4	4	27
15	3	3	3	2	2	2	4	4	23
16	3	4	3	3	3	2	3	3	24
17	4	3	3	2	4	2	3	4	25
18	4	4	3	4	4	3	4	4	30
19	3	3	3	4	4	3	4	4	28
20	3	3	3	1	3	2	3	4	22
21	3	3	3	1	4	2	3	4	23
22	3	4	2	4	3	2	3	4	25
23	3	3	3	3	3	3	3	3	24
24	3	4	2	3	3	2	4	4	25
25	4	4	3	4	4	3	4	3	29
26	4	3	3	3	3	2	3	3	24
27	4	3	3	3	4	3	4	4	28
28	4	4	3	4	4	4	3	4	30
29	4	4	3	2	3	2	3	4	25
30	3	4	3	4	3	2	3	4	26

kecerdasan emosional guru (X2)										total
v2, 9	v2, 10	v2, 11	v2, 12	v2, 13	v2, 14	v2, 15	v2, 16	v2, 17	v2, 18	x2
3	3	4	3	4	3	4	4	3	4	35
3	3	4	3	4	3	4	4	3	4	35
3	3	4	3	4	3	4	4	3	4	35
3	3	4	3	4	4	4	3	3	4	35
3	3	4	3	4	3	4	4	3	4	35
3	4	3	4	4	3	3	3	4	2	33
3	2	3	3	3	2	3	3	3	3	28
3	4	3	3	3	4	3	4	3	4	34
3	4	4	3	3	4	3	3	3	4	34
3	4	4	3	4	4	3	3	3	4	35
4	4	4	4	4	4	3	3	3	3	36
3	2	4	3	3	3	3	3	3	3	30
4	4	4	4	4	4	3	3	3	3	36
3	4	4	3	4	4	4	3	3	4	36
4	4	4	4	4	4	4	3	4	3	38
2	3	3	3	3	2	3	3	2	3	27
2	3	3	3	3	3	3	3	1	1	25
4	3	4	4	3	3	4	3	3	3	34
4	4	3	4	3	4	3	4	4	3	36
4	3	4	4	4	4	4	3	3	4	37
4	3	4	4	4	4	4	3	3	4	37
3	4	3	3	4	4	4	3	3	3	34
3	3	3	3	3	3	3	3	3	3	30
3	3	4	3	4	4	4	3	3	3	34
4	3	4	4	4	4	3	4	3	4	37
2	3	3	4	4	3	4	4	3	3	33
4	3	4	4	4	3	3	4	3	4	36
3	4	4	3	4	4	4	4	3	3	36
3	3	3	4	4	4	3	3	3	3	33
3	4	3	4	4	4	3	3	3	3	34

motivasi siswa (y)							total (y)
v3, 19	v3, 20	v3, 21	v3, 22	v3, 23	v3, 24	v3, 25	
4	4	3	4	4	4	3	26
4	3	4	4	3	4	3	25
3	4	4	4	3	4	3	25
4	4	4	4	4	4	3	27
4	4	3	4	3	3	3	24
3	3	4	3	2	3	3	21
2	3	3	3	3	3	3	20
3	3	3	3	4	3	3	22
4	3	4	3	3	3	3	23
4	3	4	4	3	3	3	24
4	4	4	4	3	4	3	26
4	4	3	3	3	3	3	23
4	4	4	4	3	4	3	26
4	4	4	4	3	4	3	26
3	3	4	4	3	4	3	24
3	3	3	3	3	3	3	21
3	3	3	3	3	4	3	22
4	4	3	4	3	3	2	23
3	4	3	3	3	4	3	23
4	4	4	4	3	3	4	26
4	4	4	4	3	3	4	26
3	2	3	4	3	3	3	21
3	3	4	4	3	3	3	23
4	2	4	4	3	4	3	24
4	4	3	4	3	4	4	26
4	3	3	4	3	3	3	23
3	3	3	4	3	4	3	23
4	4	3	3	3	4	3	24
3	4	4	3	3	4	3	24
4	3	4	3	3	3	3	23

توثيق البحث

الوثائقية في تعليم اللغة العربية لطلبة فصل الخامس بمدرسة نور الفلاح الابتدائية لوماجانق



يفعل المستجيبين على الإستبيان



UNIVERSITAS ISLAM NEGERI
KIAI HAJI ACHMAD SIDDIQ
JEMBER

بيانات النفس



الاسم : أمي لطيفة

رقم الجامعي : ٢٠١٨٢٠٠٨ ت

تاريخ الميلاد : لوماجانق، ٠٨ نوفمبر ٢٠٠٠

قسم / شعبة : التربية الإسلامية واللغوية / تعليم اللغة العربية

السيرة التربوية :

أ. المدرسة روضة الأطفال دارما وانيتا جوكرتو لوماجانق (٢٠٠٥-٢٠٠٦)

ب. المدرسة الإبتدائية الإسلامية فجر الإسلام فولو لوماجانق (٢٠٠٧-٢٠١٢)

ج. المدرسة المتوسطة الإسلامية نور الجديد بيتون فربولنجو (٢٠١٢-٢٠١٥)

د. المدرسة الثانوية الإسلامية الحكومية واحد فربولنجو (٢٠١٥-٢٠١٨)

هـ. جامعة كيائي الحاج أحمد صديق الإسلامية الحكومية جمبر (٢٠١٨-٢٠٢٣)

UNIVERSITAS ISLAM NEGERI
KIAI HAJI ACHMAD SIDDIQ
JEMBER