

قصيدة التّوسّل للشيخ زيني عبد المنعم الحاج

(دراسة في ضوء علم العروض والقوافي)

البحث العلمي

مقدم لإستفاء الشروط اللازمة للحصول على الشهادة الجامعية

من شعبة اللغة العربية وأدبها بكلية أصول الدين والآداب والعلوم الإنسانية

جامعة كياهي الحاج أحمد صديق الحكومية الإسلامية جمبر



ستي ليلي فطرية

UNIVERSITAS ISLAM NEGERI
KIAI HAJI ACHMAD SIDDIQ
JEMBER

رقم القيد: U20193065

قسم اللغة العربية وأدبها

كلية أصول الدين والآداب والعلوم الإنسانية

جامعة كياهي الحاج أحمد صديق الحكومية الإسلامية جمبر

يونيو ٢٠٢٣ م

رسالة الموافقة من المشرف

قصيدة التوسل للشيخ زيني عبد المنعم الحاج

(دراسة في ضوء علم العروض والقوافي)

البحث العلمي

مقدم لإستفاء الشروط اللازمة للحصول على الشهادة الجامعية

من شعبة اللغة العربية وأدبها بكلية أصول الدين والآداب والعلوم الإنسانية

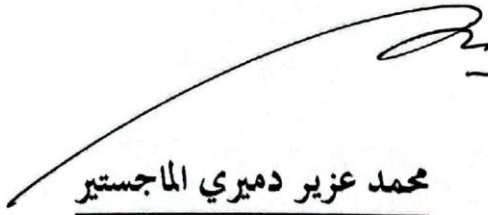
بجامعة كينائي الحاج أحمد صديق الحكومية الإسلامية جمبر

إعداد الطالبة :

ستي ليلي فطرية

U20193065

تمت الموافقة على هذا البحث العلمي من المشرف :


محمد عزيز دميري الماجستير

رقم التوظيف : 198207202015031003

الشعار

“Orang yang hidup di Indonesia kemudian tidak melakukan perjuangan, dia telah berbuat maksiat”¹

من عاش في إندونيسيا ولم يجاهد فقد عصي

(الشيخ زيني عبد المنعم الحاج)



UNIVERSITAS ISLAM NEGERI
KIAI HAJI ACHMAD SIDDIQ
J E M B E R

¹ Sekretariat PP. Nurul Jadid, *Selayang Pandang Pondok Pesantren Nurul Jadid*, (Probolinggo: 2018), 110.

الإهداء

أهدي بحثي الى :

١. أبي سنتوي وأمي حليلة الغاليين، اللذين ربّاني منذ صغاري ولم يزلَا يدعوان لي بالخير واليمنى، أطال الله عمرهما في طاعته ويسر الله أمورهما برحمته.
٢. والى جميع عائلتي الأحباء بارك الله لهم في أمورهم.
٣. وكذا جميع المعلمين والمعلمات الذين قد عرفوني ربّي وبالخصوص الأستاذ عزيز دميري الماجستير الذي قد أرشدني إرشادا مفيداً بإخلاصٍ وصبورٍ حتى يتمّ هذا البحث أسعدهم الله في الدارين ويرحمهم.
٤. وأستاذتي رفيعة التي قد حثتني وكانت تدعو لي بسهولة ونجاحة، الله يحفظها ويرحمها.
٥. وجميع أصدقائي الذي يصاحبونني مصاحباً حسناً في تقدّمي، وأخص بذكر أحدها فاطمة فوتري عملية التي ترافقني كل اللقاء مع المشرف، نتحامس ونتساعد في كل صعوب.

UNIVERSITAS ISLAM NEGERI
KIAI HAJI ACHMAD SIDDIQ
J E M B E R

كلمة الشكر والتقدير

الحمد لله الذي جعل العين للنظر والأذن للسمع والفم للتكلم والقلم للكتابة والكتابة للقراءة، سبحانه سبحان الذي نور بجميل هدايته قلوب أهل السعادة، الحميد المجيد الموصوف بالحياة والعلم والقدرة والإرادة. صلاة وسلاما على من لا نبي بعده، رسول الله صلى الله عليه وسلم أسوة حسنة، الذي أقام به منابر الإيمان ورفع عماده، وأزال به سنان البهتان ودفع عناده.

لقد إنتهى كتابة هذا البحث العلمي بعون الله تعالى وتوفيقه إكمالاً لوظيفة الأكاديمية ولبعض الشّروط للحصول على الدرجة العالمية في علم اللغة العربية وآدبها. عسى أن يكون نافعاً لي ولكم ولمن يريد أن يزداد معرفته في هذه المادة. فيسرّني أن أقدم أعظم شكري وتقديري الى كل من أرشدني إرشادا مفيدا نافعاً في الإتمام هذا البحث، وأخصّ بذكرهم:

١. فضيلة الكريم رئيس الجامعة كيا ئي أحمد صديق الإسلامية الحكومية جمبر الأستاذ

UNIVERSITAS ISLAM NEGERI الدكتور الحاج بابون سوهارتو الماجستير.

KIAI HAJI ACHMAD SIDDIQ ٢. فضيلة الكريم عميد كلية أصول الدين والآداب والعلوم الإنسانية الدكتور محمد حسنى

J E M B E R أمل.

٣. فضيلة الكريم رئيس شعبة اللغة العربية وآدبها الدكتور الحاج سفر الدين إيدي ويوو.

٤. فضيلة الكريم محمد عزيز دميري الماجستير الذي أرشدني بالتوجيهات الثمينة المفيدة.

أقدم أعظم شكري على وقته وجهده وتوجيهه وصبره في إرشادي. الله يحفظه ويرحمه

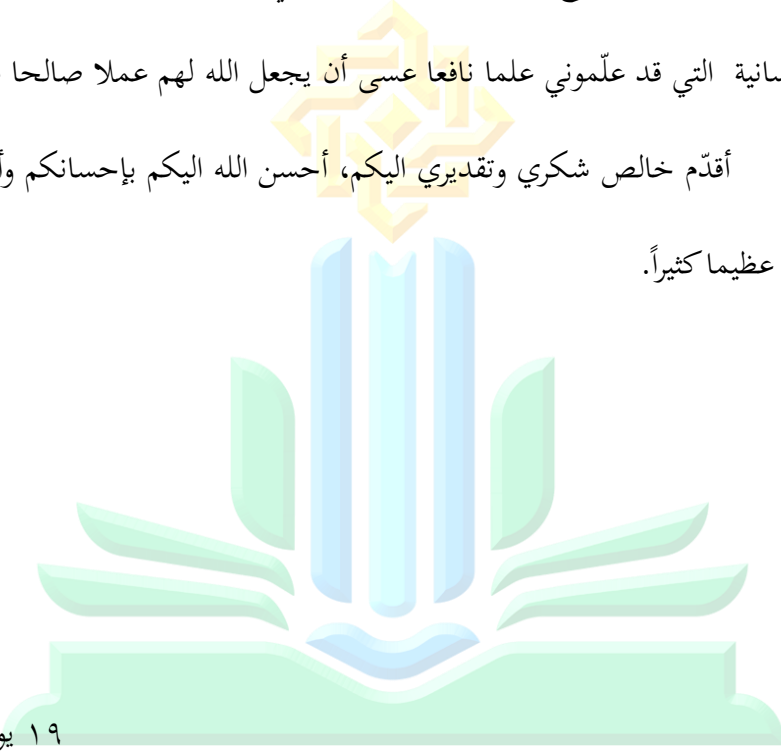
ويسرّ اموره ويُسّعه في الدارين.

٥. أصحاب الفضيلة جميع المعلمين والمعلمات في كلية أصول الدين والآداب والعلوم

الإنسانية التي قد علموني علما نافعا عسى أن يجعل الله لهم عملا صالحا متقبلا.

أقدم خالص شكري وتقديري اليكم، أحسن الله اليكم بإحسانكم وأجز لكم الله

أجرا عظيما كثيرا.



١٩ يونيو ٢٠٢٣

UNIVERSITAS ISLAM NEGERI
KIAI HAJI ACHMAD SIDDIQ
J E M B E R

ستي ليلي فطرية

U٢٠١٩٣٠٦٥

ملخص البحث

ستي ليلي فطرية ٢٠٢٣ قصيدة التوسّل للشيخ زيني عبد المنعم الحاجالحاج دراسة في ضوء علم العروض والقوافي

البحث العلمي، قسم اللغة العربية وأدبها، كلية أصول الدين والآداب والعلوم الإنسانية، جامعة كياي أحمد صديق الحاج الإسلامية الحكومية جمبر

المعهد الإسلامي هو من أقوى دعامة في الدفاع عن استقلال إندونيسي في بداية استقلاله. الشيخ زيني عبد المنعم الحاج هو من العلماء الكبير من مادورا وكذا من أحد المناضلين في استقلال إندونيسي. وكان أنه من مؤسس المعهد الكبير في جاوا الشرقية وهو المعهد نور الجديد Probolinggo. قد كتب الشيخ زيني العديد من الأعمال الأدبية بأسماء كتب مختلفة منها القصيدة التوسّل الى النبي، أما المزيّة هذه القصيدة التي بحثه الباحثة فهي لأن هذه القصيدة وُجِدَتْ مُسْتَحْدَثٌ، لم يسبق لأحد من قبل بحثه بعلم العروض كان وما الى ذلك.

ركّزت الباحثة تحليل هذه القصيدة في عروضها وقوافيتها في أربعة نقطة : (١). ما هو البحر والزحاف المستخدم في قصيدة التوسّل للشيخ زيني منعم؟ (٢). كيف تحليل حروف القافية في قصيدة التوسّل للشيخ زيني منعم؟ (٣). ما هي المعاني المشتملة في هذه القصيدة؟. وأما أهداف هذا البحث فهي : (١). لمعرفة البحر والزحاف المستخدم في قصيدة التوسّل للشيخ زيني منعم. (٢). لمعرفة حروف القافية في قصيدة التوسّل للشيخ زيني منعم. (٣). لفهم المعنى المشتملة في هذه القصيدة.

استخدمت الباحثة في هذه الدراسة المنهج الكيفي على النوع الوصفي، وكان المدخل هو العروض والقوافي. ومصادر البيانات نوعان هما الأساسي والثناوي. البيانات الأساسي هي مأخوذة من قصيدة التوسّل للشيخ زيني منعم، وكان الثناوي هي مأخوذة من الكتب التي تشرح فيها علم العروض والقوافي. وكانت طريقة جمع البيانات هي الدراسة المكتبية بقراءة المراجع والمصادر تتعلق بهذا البحث.

وأما نتيجة هذا البحث فهي : (١). البحر المستخدم هو البسيط، والزحاف المستخدم هو الخد، (٢). وأما حروف القافية المستخدمة في هذه القصيدة هي الوصل، الراوي، والخروج، (٣). والمعاني ب تشتملها القصيدة وهي الدعاء، التوسّل الى الرسول، طلب الشفاعة الى النبي وما الى ذلك التي ستبحثها الباحثة في هذا البحث.

الكلمات الأساسية : العروض والقوافي، قصيدة التوسّل، الشيخ زيني منعم

محتويات البحث

أ	عنوان البحث
ب	موافقة المشرف
ج	رسالة القرار
د	الشعار
هـ	الإهداء
و	كلمة الشكر والتقدير
ح	ملخص البحث
ط	الفهرس
	الباب الأول : المقدمة

- أ. خلفية البحث..... ١
- ب. أسئلة البحث ٧
- ج. أهداف البحث ٧

- د. فوائد البحث..... ٧
- هـ. حدود البحث..... ٨
- و. تعريف المصطلحات ٩
- ز. هيكل البحث ٩

الباب الثاني : الدراسة المكتبية

- أ. الدراسة السابقة ١١
- ب. الدراسة النظرية..... ٢٥
١. قصيدة التوصل ٢٥
٢. سيرة الشيخ الحاج زيني عبد المنعم الحاج ٢٧
- ج. مفهوم العروض..... ٣٣
١. التعريف ٣٣
٢. سبب التسمية..... ٣٤
٣. واضعه ٣٥
٤. الحاجة الى علم العروض..... ٣٦
٥. أركان العروض ٣٧
٦. علم القوافي..... ٤٥

الباب الثالث : مناهج البحث

- أ. نوع البحث ومدخله ٤٩
- ب. مصادر البيانات ٤٩
- ج. طريقة جمع البيانات ٥٠
- د. طريقة تحليل البيانات ٥٠
- هـ. تصديق تحليل البيانات ٥١

الباب الرابع : عرض البيانات وتحليلها

١. تحليل البحر المستخدم والزحاف الوارد في قصيدة التوسل للشيخ

زيني عبد المنعم الحاج ٥١

٢. حروف القافية المستخدمة في قصيدة التوسل للشيخ زيني عبد المنعم الحاج ٧١

٣. المعاني التي تشتمل عليها القصيدة ٧٧

الباب الخامس الخاتمة

أ. الخلاصة ٨٨

ب. الاقتراحات ٨٩

المراجع والمصادر

- أ. المصادر العربية ٩٠
- ب. المراجع الإندونيسي ٩١



UNIVERSITAS ISLAM NEGERI
KIAI HAJI ACHMAD SIDDIQ
J E M B E R

الباب الأول

المقدمة

أ. خلفية البحث

اللغة العربية هي أفصح وأشرف وأفضل اللغات الموجودة على وجه الأرض لأنها لغة الوحي أعني به القرآن والحديث. قال الله تعالى في القرآن الكريم : *إِنَّا نَحْنُ نَزَّلْنَا الذِّكْرَ وَإِنَّا لَهُ لَحَافِظُونَ {الحجر : ٩}*، يحفظ الله الكتابه الكريم باللغة العربية. فلذلك فتعلمها على كل مسلم مهم جدًا إذ هي السبيل التي بها يفهم ما في القرآن والحديث.^٢ وهما مصدران أساسيان للشريعة الإسلامية. كانت اللغة العربية مهمة لتعليمها وفهمها، لأن كل يوم يأتون المسلمون للصلاة باللغة العربية. فمن يفهم العربية فتسهل لفهم ما يُقرأ في الصلاة فكان صلاته خاشعا. أضف الى ذلك أن العربية هي لغة الجنة.

وأن العربية هي خير اللغات والألسنة، فهي أداة العلم ومفتاح التفقه في الدين وسبب إصلاح المعاش والمعاد وغير ذلك. قال القائل : من أحب الله تعالى أحب رسوله محمدا صلى الله عليه وسلم ومن أحب الرسول العربي أحب العرب ومن أحب العرب أحب العربية التي بها نزل أفضل الكتب.^٣

تعلّم اللغة العربية واجب على من يريد تعلّم الدين، وأهمية تعلّم اللغة العربية لا تقتصر على سبب ديني فقط بل مهمّ أيضا تعلمها لأجل التربية مثل دراسة الأدب

^٢ الثعالبي أبو منصور، فقه اللغة وسر العربية (إحياء التراث العربي : ٢٠٠٢ م)، ١٥.

^٣ الثعالبي، فقه اللغة وسر العربية، ١٥.

العربي الذي هو العلم الذي تُدَوَّنُ آثار الحضارة العربية من عصر الى عصر. وينقسم الأدب على نوعين : الشعر والنثر. وفي هذه الدراسة تركّزت الباحثة بحثها في الشعر.

الشعر فنٌ جميلٌ، عماده: الخيال والعاطفة والتصوير والموسقي والوزن.^٤ ويعرفه علماء العروض بأنه الكلام الموزون قصداً وفق الأوزان العربية.^٥ الشعر هو كلمة فُتِيَّ مصنوعة على أساس الخيال من خلال لغة جميلة. الشعر هو فخر العرب حتى كالسلاح لهم، وكان الجاهلون العرب يتنافسون في تأليف أشعار جميلة ووضعها على جدران الكعبة من أحسن الشعر لهم. في البداية، في القرن الجاهلي يُستخدم الشعرُ كأداة الفخر والثناء وغيرهم، فمن يعمل أكثر وأحسن هو صاحب أعلى منصب. لذلك ليس من النادر أن تقام العرضُ الشعرية في الأماكن العامة مثل الأسواق وغيرها.

إنطلق تاريخ الأدب العربي (الشعر) في رحلة طويلة بدءاً من العصر الجاهلي والعصر الإسلامي والعصر معاوية والعصر العباسي والعصر العثماني والعصر الحديث الى الآن. لكل فترة من فترات التطور الأدب العربي لابتكارات ميزته عن فترات أخرى. كانت الفترة العباسي العصر الذهبي للأدب العربي وشهدت انتكاسة في العصر العثماني حتى مرحلة النهضة بدأ هذه المرحلة منذ عهد محمد علي في مصر.^٦

هناك عدة أمور تؤثر في تطور الأدب، وهي: المناخ والطبيعة والخصائص العرقية والحرب والازدهار ومجرى الأحداث ولأجل الدين والتربية والسياسية، من ذلك نفهم كيف

^٤ محمد عبد المنعم خفاجي، الشعر العربي أوزانه وقوافيه، (شركة مكتبة ومطبعة مصطفى الباني الحلبي : ١٩٤٨ م)، ١٠.

^٥ نفس المرجع.

^٦ أحمد شوقي ضيف، الأدب العربي المعاصر في مصر (دار المعارف : ٢٠٠٤)، ٣٩-٤٢.

تطور الأدب العربي من جيل الى جيل.^٧ فعصر صدر الإسلام له مطالبه على الأدب، منها على سبيل المثال دخول النوع الديني في الشعر العربي. ولما إنتشر الإسلام في بلاد شتى فانتشرت معه اللغة العربية لأنها مفتاح معرفة التعاليم الإسلامية.

يُقدَّر أن دخول الأدب إلى إندونيسيا يتزامن مع دخول الإسلام إلى إندونيسيا منذ القرن السادس عشرة الميلادي. منذ ذلك الوقت كان المعهد الإسلامي من إحدى وسائل التربية الأخلاقية والدعوة. وهو مؤسسة تربوية قديمة في إندونيسيا خاصة في جزيرة جاوى تُؤبَّست أولاً في القرن السادس عشرة الميلادي. وذكر في سيرات تشينيني وسيرات تشيبوليك بينما أنهما كتابان عظيمان في الأدب الجاوى أن حينذاك يوجد كثيرا من معهد الإسلامى يعلم فيه التراث الإسلامى في مجال الفقه والكلام والتصوف، وكذا كتاب ابن حجر العثقلاني والتقريب لأبي شجاع وإحياء علوم الدين للغزالي وكتاب أبو عبد الله السنوسي الحسيني وكتاب أبو نصر السمرقندي وغير ذلك.

قد كان المعهد الإسلامى من أوائل المثير ومنشَّط في تربية المسلمين إندونيسي خاصة في تعميق علم الديني. ولكن ليس فقط في هذا المجال، قد شارك أيضا المعهد الإسلامى في النصر استقلال إندونيسي، حتى أصبح المعهد الإسلامى أقوى دعامة في الدفاع عن الإستقلال إندونيسي في بداية استقلاله.

^٧ عبد المنعم خفاجي, الأدب العربي و تاريخه (دار الجيل للطبع والنشر والتوزيع : ١٩٩٠)

حينذاك ظهر المعهد الإسلامي كمركز للمقاومة، ثقافية كانت أو سياسية واقتصادية. تركز المعهد الإسلامي كمركز تعليمي في الثقافية والسياسية والاقتصادية. هناك العديد من المراكز في تطوير التربويّ المختلفة، هناك مركز الأدب والمركز الديني والمركز الموسيقي (علم العروض) والفنون (المسرحية). ومن المأثورة التي تُحصَل من بعض هذه المراكز هي القصيدة، والمدائح مليء بالمعاني، بعضها تحتوي على الدعاء والتوسّل الى النبي، و تُقرأ أحياناً كل إنتظار صلاة الفرض في مكانٍ معيّن.^٨

أصبح الأدب قريبا من المجتمع لأنّ هناك العلماء والشيوخ والأدبيّين التي غالباً تفاعل مع المجتمع. وهم ليس فقط العالم أو العلامة الذي رشّد المدرسة الدينية، وإلقاء المحاضرات، ولكن كذلك كتبوا الأعمال الأدبية. هذا يُسبّب الأدب فيه ذوق وحسّ كثير لأنه كتبه شخص عالم مُبصر. واحد منهم هو الشيخ عبد الله بن نوح الحاج، منذ صغره حصد العديد من الفئات منها في عمره الثالثة عشر أحرز الشعر العربي في مصر. ومع ذلك فهو أيضاً العالم العلامة ومناضل في استقلال إندونيسي. يصل ديوانه حوالي ثمانية آلاف بيتا، وهو أيضاً مؤسس المعهد الدينية الغزالي الإسلامية في بوجور.^٩ وهناك أيضاً من العلماء العالم العلامة في إندونيسيا قد كتب كثيرا من القصيدة بأسماء كتب مختلفة، وهو الشيخ عبد المنعم الحاج الذي ستبحث الباحثة شعره في هذا البحث.

^٨ محمد رزقي رمضان، أثر الأدب الإسلامي في الأدب الإندونيسي الإسلامي (جامعة أفريقيا العالمية: ١٤٢٧ - ٢٠٠٦)، ٨-١٠

^٩ Muhamma Korib Hamdai, Tiga tokoh Nahdlatul ulama yang membumi du Dunia Sastra Indonesia, ٢٠١٩, <https://pesantrennuris.net/٢٠١٩/٠٣/٢١/tiga-tokoh-nahdlatul-ulama-yang-membumi-di-dunia-sastra-indonesia/>.

الشيخ زيني عبد المنعم الحاج هو من علماء الكبير من مادورا وكذا من أحد المناضلين في استقلال إندونيسيا. ولد وترعرع في جزيرة مادورا من سلالة نبيلة كريمة علامة. وكان أنه من مؤسس المعهد الكبير في جاوا الشرقية وهو المعهد نور الجديد Probolinggo الذي أُسس خلال الحقبة الاستعمارية في السنة ١٩٤٨، وكذا موثوق كالزعيم في كثير المنظمات المجتمعية أحدها جمعية نهضة العلماء. ليس ذلك فحسب، بل هناك العديد من الأعمال الأدبية عنده، أحدها قصيدة التوسل التي كان يستخدمها حتى الآن كلقصيدة التوسل كل اللقاء للخريجين لبعض طلابه في بوندووسو، وبعضها فُرئت كأعمال اليومية في المعهد نور الجديد.^{١٠}

سبق أن قلنا أنّ قد كتب كياي زيني العديد من الأعمال الأدبية بأسماء كتب مختلفة منها القصيدة التوسل إلى النبي ومع ذلك كثيرا من كتابته التي تشمل التوسل والدعاء والإعتراف، أما المزيّة هذه القصيدة التي بحثه الباحثة فهي لأن هذه القصيدة وُجِدَتْ مُسْتَحْدَثٌ، لم يسبق لأحد من قبل بحثه. وكانت هذه القصيدة فُرئت كل اللقاء للخريجين في بوندووسو.

أما القصيدة المكتوبة بالعربية فطبعا تستخدم قواعد العروض والقوافي في تأليفها. والعروض هو العلم الذي يستخدم في تأليف الشعر لتوزين الأوزان والبحور

^{١٠} M. Ridwan Kamil, M. Nasikh Ridwan, KH. Zaini Mun'im (Pengabdian Dan Karya Tulisnya), (LKPSM, Yogyakarta: ١٩٩٦), ٥٩

وفتحٍ وكسرةٍ وسكونٍ وعلى إيقاع الدقات. هذا العلم صاغه الخليل بن أحمد الفراهدي

وهو من علماء اللغة والأدب في العصر الهجري الثاني.^{١١}

وكانت طريقة التحليل التي تستخدمها الباحثة في هذه الدراسة هي تحليل

العروضية والقافية على قصيدة التوسّل للشيخ زيني منعم. يصبح مهمًّا جدًّا تحليل هذه

القصيدة باستخدام علم العروض لمعرفة بحرهما والزحاف والعلة الواردة فيها. لأن الأدب

هناك نوعان بعضه منتظم وبعضه غير منتظم. لذلك من خلال هذا البحث يُعرف رمز

العروض والقوافي الذي يُستخدم في القصيدة الشيخ زيني منعم.

رغم أن في الوقت الحاضر قلّما يستخدم الأدباء علمَ العروض لأن الأدبيين اليوم

يفضلون كتابة الشعر بأسلوب حُر، لكن عند الباحثة فإن دراسة علم العرض في شعر

الشيخ زيني عبد المنعم الحاجمازال مهم جدًّا لأنه من جزءٍ مهمٍّ في علم الأدب العربية،

وكذا لإثراء وتوسيع المراجع لشعر الشيخ زيني عبد المنعم الحاجمن مختلف النواحي

وخاصة في علم العروض.

UNIVERSITAS ISLAM NEGERI
KIAI HAJI ACHMAD SIDDIQ
J E M B E R

^{١١} عبد العزيز عتيق، علم العروض والقافية (دار النهضة العربية: بيروت)، ١٠.

ب. أسئلة البحث

من خلفية البحث السابق أخذت الباحثة ثلاثة أسئلة فهي :

١. ما هو البحر والزحاف المستخدم في قصيدة التوسل للشيخ زيني منعم؟
٢. كيف تحليل حروف القافية في قصيدة التوسل للشيخ زيني منعم؟
٣. ما هي المعاني المشتملة في هذه القصيدة؟

ج. أهداف البحث

وأما أهداف هذا البحث فيما يلي :

١. لمعرفة البحر والزحاف المستخدم في قصيدة التوسل للشيخ زيني منعم
٢. لمعرفة حروف القافية في قصيدة التوسل للشيخ زيني منعم
٣. لفهم المعاني المشتملة في هذه القصيدة

د. فوائد البحث

أما الفوائد لهذا الموضوع هناك كثيرة التي نستفيد منها، أعني :

١. للباحثة : زيادة الفهم في علم العروض الذي هو العلم يُبَحَثُ فيه القواعد

الجيدة والصحيحة في تأليف الشعر

٢. للجامعة : لتكثير البحث العلمي ولزيادة المراجع والمصادر في التطور

الأدب العربي في إندونيسيا لجامعة الإسلامية الشيخ أحمد صديق

الحكومية جمبر

٣. للقراء : لزيادة الفهم عن دراسة عروضية وقافية وبالتخصيص لتيسير الطلاب

اللغة العربية وآدابها في استفهام الشعر والعلم يتعلق به، وكذا لتقديم الفهم في

سيرة الشيخ زيني عبد المنعم الحاج الذي هو من أحد المناضلين في

الإسلام وفي استقلال إندونيسي.

هـ. حدود البحث

١. حدود الموضوعية ؛

كما قد عرفنا أن هناك العديد البحوث في الشعر العرب، والعديد

المواضع الواردة فيها، اقتصرت الباحثة هذا البحث على دراسة قصيدة الشيخ

زيني منعم. والموضوع من هذا البحث هو "قصيدة التوسل للشيخ زيني منعم"

التي قُرئت كل اللقاء للخريجين وهي تستخدم البحر البسيط، وتركيز البحث

في هذا الموضوع هو الدراسة في عروضها وقافيتها يعني بتحليل البحر

والزحاف يُستخدم فيها.

UNIVERSITAS ISLAM NEGERI

KIAI HAJI ACHMAD SIDDIQ

٢. حدود الزمانية ؛

وحددت الباحثة زمان بحثها في التاريخ ٥ أگوستوس ٢٠٢٢ حتى

يونيو ٢٠٢٣

و. تعريف المصطلحات

١. قصيدة التوسّل للشيخ زيني عبد المنعم الحاج

تُقرأ هذه القصيدة كالإستغاثة في كلّ اللقاء للخارجين المعهد نور

الجديد الإسلامية في بوندووصا التي تحتوي على الثناء والدعاء والتوسّل الى

النبي محمّد صلى الله عليه وسلم وكثير المعاني الآخر.

٢. دراسة في علم العروض والقوافي

هي دراسة التي تستعملها الباحثة في تحليل هذا البحث. علم العروض

هو ميزان شعر العرب وبه يعرف صحيحه من مكسوره فما وافق أ شعار العرب

في عدة الحروف الساكن والمتحرك.^{١٢}

ز. هيكل البحث

يحتوي هيكل البحث على ما نذكر في هذا البحث من الباب الأول الى

الباب الآخر، وتقسّم الباحثة بحثها على خمسة أبواب كما يلي:

الباب الأول : يشتمل على المقدمة، وهناك خلفية البحث، أسئلة البحث،

أهداف البحث، فوائد البحث، حدود البحث، تعريف

المصطلحات وهيكل البحث.

^{١٢} أبو الفتح عثمان بن جني الموصلي، كتاب العروض (دار القلم : الكويت : ١٩٨٧)، ٥٥

الباب الثاني : يشتمل على الدراسة المكتبية وهناك الدراسة السابقة
والدراسة النظرية.

الباب الثالث : يشتمل على منهج البحث، هناك نوع البحث ومدخله،
مصادر البيانات، طريقة جمع البيانات، طريقة تحليل البيانات
وتصديق تحليل البيانات.

الباب الرابع : يشتمل على عرض البيانات وتحليلها، هناك عرض البيانات
والتأويل ونتائج البحث

الباب الخامس : يشتمل هذا الباب على الخاتمة وهناك الخلاصة والإقتراحات.



UNIVERSITAS ISLAM NEGERI
KIAI HAJI ACHMAD SIDDIQ
J E M B E R

الباب الثاني

الدراسة المكتبية

أ. الدراسة السابقة

وجدت الباحثة عن بعض المصادر التي تحلل الشعر بدراسة عروضية وكذا تبحث

كتابة الشيخ زيني منعم، الا وهي؛

١. البحث العلمي تحت العنوان الشعر الحب لعمر بن علي الفارض (دراسة

عروضية) الذي كتبه ريان دوي فرستيا الطالب في القسم اللغة العربية وآدابها كلية

الآداب والعلوم الإنسانية جامعة شريف هداية الله الإسلامية الحكومية جاكرتا.

وكان المنهج المستخدم هو المنهج الكيفي. النظرية المستخدم هو النظرية

العروضية بطريقة تقطيع الشعر. النتائج في هذا البحث الآ وهي : (١). تحليل

التفعيلات أو الأوزان الشعر الواردة فيه (٢) تحليل البحور من خلال التقطيع

(٣). تحليل الزحافات والعلل الواردة في الشعر. المساواة بينها وبين هذا البحث

أنهما يستخدمان النظرية عروضية. والفرق أن هذا البحث العلمي يحلل شعر

UNIVERSITAS ISLAM NEGERI
KIAI HAJI ACHMAD SIDDIQ
JEMBER

الشيخ زيني منعم، وأما ذلك البحث يبحث شعر الحب لعمر بن علي الفريض.

٢. البحث العلمي تحت العنوان الإيقاع الموسقي لشعر الشيخ الإمام البوصيري

(دراسة في علمي العروض والقوافي) الذي كتبه محمد الفارسي في قسم اللغة

العربية وآدابها كلية علوم الإنسانية جامعة مولانا مالك إبراهيم الإسلامية

الحكومية مالنج. المنهج المستخدم في هذه الدراسة الوصفي التحليلي مع

طرق البحث التوثيق. النظرية المستخدمة هي النظرية العروضية والقافية. وكان النتائج هذه الدراسة (١). أن البحر الموجود في الشعر هو بحر بسيط (٢). العروض مخبونة والضرب مخبون (٣). أما الزحافات جميعهم الخبن. (٤). وحروف القافية في الشعر هي: كل روائى / راوى، وبالتحديد روى المطلق على شكل ميمات والوصل، وهي حرف الياء. بينما حروف العلة الواردة في الشعر كلها حركات المجرة الكسرة ضد الحرف ميم. المساواة بينهما أنهما يستخدمان دراسة تحليلية عروضية والقافية كما البحث العلمي الأولى، أما الفرق فهو يستخدم المنهج الوصفي التحليلي وهذا يستخدم المنهج الكيفي الوصفي.

٣. البحث العلمي تحت العنوان الأوزان عروضية وتغييراتها في نظم سلم التوفيق

للشيخ عبد الحميد بن عبد الله بن عمر اللاسمي الباسرواني (دراسة أدبية عروضية) الذي كتبه زينة الوداد في الشعبة اللغة العربية وآدابها كلية أصول الدين والآداب والعلوم الإنسانية جامعة الشيخ الحاج أحمد صديق الإسلامية

الحكومية جمبر. استخدمت الباحثة المنهج الكيفي لبغمان وتيلور بأن تحلل الباحثة الأوزان العروضية المستخدمة في نظم سلم التوفيق فصل في وجوب مراعاة الحلال والحرام في المعاملات والأنكحة والتغييرات التي تقع فيه. نتائج

هذه الدراسة هي : (١). الأوزان العروضية التي تستخدمها المصنف الأوزان

يعتمد على بحر رجز (٢). التغييرات فيها، وهي ؛ زحاف خبن، زحاف طاي،

زحاف خبل، علة قطع، علة قطع مع الخبن. المساواة بينهما كلاهما يستخدمان

دراسة عروضية. أما الفرق هو يستخدم المنهج الكيفي لبغمان وتيلور ، وهذا الكيفي الوصفي.

٤. البحث العلمي تحت العنوان الشعر في ديوان البارودي (دراسة في علم العروض

والقافية) الذي كتبه محمد سوباكر في الشعبة اللغة العربية وآدابها كلية الآداب

والعلوم الثقافية جامعة سونان كاليجاكا الإسلامية الحكومية جوكجاكرتا. أما

المنهج استخدمه الباحث فهو الكيفي، والنظرية المستخدمة هي دراسة عروضية

وقوافية. والنتائج في هذا البحث وهو يبحث الأوزان والبحور تُستخدمه البارودي

في شعره هو : بحر طويل، بحر متقارب، بحر الوافر، بحر بسيط، بحر رجز،

بحر سريع، بحر كامل، بحر رمل، بحر الخفيف، بحر موجث، بحر متدارك

المجزؤ. ويبحث أيضا الباحث حروف القافية وحركة القافية وعيوبها الواردة في

ديوان البارودي لمحمود سَمِي البارودي. المساواة بينهما أنهما يستخدمان

النظرية العروضية والقافية، أما الفرق هو يبحث الشعر لِمَحْمُود سَمِي البارودي،

UNIVERSITAS ISLAM NEGERI

KIAL HAJI ACHMAD SIDDIQ

J E M B E R

وهذه للشيخ زيني منعم.

٥. البحث العلمي تحت العنوان التحليل الموسيقي لنظم بهجة القلائد لأبوي

دمياطي (دراسة عروضية وقوافية) الذي كتبته أميليا في الشعبة اللغة العربية وآدابها

كلية أصول الدين والآداب جامعة سلطان مولنا حسن الدين الإسلامية

الحكومية بنتن. إستخدمت الباحثة المنهج الكيفي. النظرية المستخدمة هي

نظرية العروضية والقافية بتحليل العلل والزحافات الواردة فيها. وكان النتائج هذه

الدراسة أن البحر الوارد في الشعر هو بحر رجز على وزن مستفعلن، وفيها زحافان هما زحاف مفرد وزحاف مزدوج، أما العلة علة النقص ولم يوجد فيها العلة الزيادة، أما حركة القافية مختلفة، وجدت الباحثة حرف الراوي في قصيدة ها ستة بيتا، مجرى سبعة عشر بيتا، نفذ عشر بيتا، حدو أربعة عشر بيتا، إشباع بيتان، ردف ثلاثة عشر بيتا، وتوجيه ثلاثة وعشرون بيتا. ويوجد أيضا عيوب القافية هو إصراف ثلاثة عشر بيتا، إجازة أربعة بيتا، إقواء أربعة بيتا، سناد الردف عشرون بيتا، سناد تأسيس ستة بيتا. المساواة بينهما أنهما يستخدمان النظرية العروضية والقافية، أما الفرق هو يحلل الموسيقي لنظم بهجة القلائد لأبويادمياطي، وهذه للشيخ زيني منعم.

٦. البحث العلمي تحت العنوان *KONSEPSI TENTANG PANCA KESADARAN SANTRI DALAM MEWUJUDKAN MASYARAKAT MADANI PERSPEKTIF KH. ZAINI MUN'IM* الذي كتبه صالحين في

الشعبة العقيدة والفلسفة الإسلامية كلية أصول الدين جامعة شريف هداية الله الإسلامية الحكومية جاكرتا. وكان المنهج المستخدم هو الكيفي وكان النظرية يستخدمها الباحث المذهب الإنساني. والنتائج التي تحصل من البحث الذي قام به الباحث وجد أن مفهوم في الوعي الخمسة للطلاب على فكرة الشيخ زيني عبد المنعم الحاجأمكن أن تخلق مجتمعا مختصراً. الفرق أنه يستخدم

النظرية الإنسانية وهذا العروضية والقوافية، وأما المساواة أنهما يبحثان في الشيخ زيني منعم.

٧. البحث العلمي تحت العنوان *KONSEP MU'MIN DALAM TAFSIR*

NUSANTARA (STUDI PENAFSIRAN KIAI MAQASHIDI

ZAINI MUN'IM) الذي كتبه شفيق وزن برلمن في الشعبة العلوم والقرآن

والتفسير كلية أصول الدين والفلسفة جامعة سنن أمفيل الإسلامية الحكومية

سورابايا. المنهج المستخدم هو الكيفي والنظرية المستخدمة هي المقاصد

الشريعة جسيّر أود (*Jasser Auda*). والنتائج من هذا البحث الا وهي : (١).

يفسّر الشيخ زيني عبد المنعم الحاجفي تفسيره أن الإيمان هو التصديق والتعقيد

والتسليم بالله وامثاله في العمل. (٢). أن المؤمن في الحقيقة هم الذين صالحون

في الدنيا وسعيدون في الآخرة، وهم مؤمن قويّ في إيمانه بالله وبالغيب وقيّمون

الصلاة ويأتون الزكاة ويؤمنون بما أنزل الى رسوله واليوم الآخر. هناك المساواة

بينه وبين هذا البحث أنهما يبحثان في الشيخ زيني منعم، والفرق في النظرية

المستخدمة.

٨. البحث العلمي تحت العنوان *GENEALOGI PENGAJARAN ISLAM DI*

PESANTREN (Kajian Pemikiran KH. Zaini Mun'im Dan KHR.

As'ad Syamsul Arifin Tentang Agama Dan Kebangsaan) الذي كتبه

صاني رحمة الله أمرازي في البرنامج الدكتور التربية الإسلامية متعددة الثقافات

دراسات عليا جامعة الإسلامية ماننج. المنهج يستخدمه الباحث هو الكيفي

بالنظرية الأنسبية. النتائج من هذ البحث الا وهي : (١). أنهما من سلالة نبيلة
 كريمة علامةٍ. (٢). فكرتهما (الشيخ زيني عبد المنعم الحاجو الشيخ أسعد
 شمس العارفين) عن الديني ومواطنيني في المعهد الإسلامي تُظهِر من خاصية
 فكرتهما في أعمالهما وكتابتهما. (٣). نظام التعليمي الإسلامي الذي يُتَطَوَّره
 ويمارسه الشيخ زيني عبد المنعم الحاجفي الديني ومواطنيني في المعهد
 الإسلامي على ثلاثة أشكال أو مناهج : التربية غير المنهجية، التعليم المنهجي،
 تنمية المواهب والمهارات. وكذلك المنهج الدراسي يمارسه الشيخ أسعد شمس
 العارفين ألا وهي : التعليم الصباحي (الدينية) كالتعليم غير رسمي، تعليم المساء
 كالتعليم الرسمي، والتعليم في كل غرفة (التربية غير النظامية). وكلاهما
 يستخدمان ويمارسان المنهج استقلالي. أما المساواة كلاهما يستخدمان المنهج
 الكيفي ويخالف في النظرية.

UNIVERSITAS ISLAM NEGERI
 KIAI HAJI ACHMAD SIDDIQ
 J E M B E R

الفرق	المساواة	النتائج	المنهج	العنوان	الباحث/ة	النمرة
هذا البحث العلمي يحلل شعر الشيخ زيني منعم، وأما ذلك البحث العلمي يحلل شعر الحب لعمر بن علي الفريض.	أنهما يستخدمان نظرية تحليلية عرضية	(١). تحليل التفاعلات أو الأوزان الشعر الواردة فيه (٢). تحليل البحور من خلال التقطيع (٣). تحليل الزخافات والعلل الواردة في تلك الشعر	المكتبية	الشعر الحب لعمر بن علي الفارض	ريان دوي فرستيا / م ٢٠١٥	.١
أما الفرق فهو يستخدم	أنهما يستخدمان نظرية	(١). أن البحر الموجود				.٢

<p>المنهج الوصفي التحليلي وهذا يستخدم المنهج الكيفي الوصفي</p>	<p>تحليلية عروضية</p>	<p>في الشعر هو بحر بسيط (٢). العروض مخبونة والضرب مخبون (٣). أما الزحافات جميعهم الخبن. (٤). وحروف القافية في الشعر هي: كل روائى / راوى</p>	<p>الوصفي التحليلي</p>	<p>الإيقاع الموسقي لشعر الشيخ الإمام البوصيري</p>	<p>محمد الفارسي / ٢٠١٦ م</p>	
<p>هو يستخدم المنهج الكيفي لبغمان وتيلور ، وهذا</p>	<p>أنهما يستخدمان نظرية تحليلية عروضية</p>	<p>(١). الأوزان العروضية التي تستخدمها المصنف الأوزان يعتمد على بحر رجز</p>	<p>المنهج الكيفي لبغمان وتيلور</p>	<p>الأوزان عروضية</p>	<p>٣</p>	

الكيفي الوصفي.		٢). التغييرات فيها، وهي ؛ زحاف خبين، زحاف طاي، زحاف خبيل، علة قطع، علة قطع مع الخبين.		وتغييراتها في نظم سلم التوفيق للشيخ عبد الحميد بن عبد الله بن عمر اللاسمي الباسرواني	زينة الوداد / ٢٠٢٠ م	
يبحث الشعر لِمَحْمُودِ سَمِي البارودي، وهذه للشيخ زيني منعم	أنهما يستخدمان نظرية تحليلية عروضية	يعرض الأوزان والبحور تُستخدمه البارودي في أشعاره، ويعرض أيضا الباحث حروف القافية وحركة القافية وعيوبها	دراسة مكتبية	الشعر في ديوان البارودي	محمد سوباكر / ٢٠١٤ م	.٤
		أن البحر الموجود في الشعر هو بحر رجز على وزن				.٥

<p>هو يحلل الموسيقي لنظم بهجة القلائد لأبويا دمياطي، وهذه للشيوخ زيني منعم.</p>	<p>أنهما يستخدمان نظرية تحليلية عروضية</p>	<p>مستغلن، وفيها زحافان هما زحاف مفرد وزحاف مزدوج، أما العلة علة النقص ولم يوجد فيها العلة الزيادة، أما حركة القافية مختلفة، وجدت الباحثة حرف الراوي في قصيدة ها ستة بيتا، مجرى سبعة عشر بيتا، نفذ عشر بيتا، حدو أربعة عشر بيتا، إشباع بيتان، ردف ثلاثة عشر بيتا، وتوجيه ثلاثة وعشرون بيتا. ويوجد</p>	<p>المنهج الكيفي</p>	<p>التحليل الموسيقي لنظم بهجة القلائد لأبويا دمياطي</p>	<p>أميليا / م ٢٠٢٠</p>	
---	--	---	----------------------	---	------------------------	--

		<p>أيضا عيوب القافية هو إصراف ثلاثة عشر بيتا، إجازة أربعة بيتا، إقواء أربعة بيتا، سناد الردف عشرون بيتا، سناد تأسيس سنة بيتا</p>				
<p>أنه يستخدم النظرية الإنسانية وهذا العروضية والقوافية</p>	<p>المساواة أنهما يبحثان في الشيخ زيني منعم.</p>	<p>أن مفهوم في الوعي الخمسة للطلاب على فكرة الشيخ زيني عبد المنعم الحاج أمك ن أن تخلق مجتمعا مختصراً</p>	<p>المنهج المستخدم م الكيفي</p>	<p><i>KONSEPSI TENTANG PANCA KESADARAN SANTRI DALAM MEWUJUDKAN MASYARAKAT MADANI PERSPEKTIF KH. ZAINI MUN'IM</i></p>	<p>صالحين / م ٢٠١٨</p>	٦.
		<p>(١). يفسر الشيخ</p>				٧.

<p>في النظرية المستخدمة</p>	<p>أنهما يبحثان في الشيخ زيني منعم</p>	<p>زيني عبد المنعم الحاجفي تفسيره أن الإيمان هو التصديق والتعقيد والتسليم بالله وامتثاله في العمل. (٢). أن المؤمن في الحقيقة هم الذين صالحون في الدنيا وسعيدون في الآخرة، وهم مؤمن قويّ في إيمانه بالله وبالغيب وقيمون الصلاة ويأتون</p>	<p>المنهج الكيفي</p>	<p><i>KONSEP MU'MIN DALAM TAFSIR MAQASHIDI NUSANTARA (STUDI PENAFSIRAN KIAI ZAINI MUN'IM</i></p>	<p>شفيق وزن برلمن / م ٢٠٢١</p>	
-----------------------------	--	--	----------------------	--	--------------------------------	--

		الزكاة ويؤمنون بما أنزل الى رسوله واليوم الآخر.			
في النظرية.	كلاهما يستخدمان المنهج الكيفي	(١). أنهما من سلالة نبيلة كريمة علامة (٢). فكرتهما (الشيخ زيني عبد المنعم الحاجو الشيخ أسعد شمس العارفين) عن الديني ومواطني في المعهد الإسلامي نُظهِر من خاصية فكرتهما في أعمالهما وكتابتهما. (٣). نظام التعليمي الإسلامي	المنهج الكيفي	<i>GENEALOGI PENGAJARAN ISLAM DI PESANTREN (Kajian Pemikiran KH. Zaini Mun'im Dan KHR. As'ad Syamsul Arifin Tentang Agama Dan Kebangsaan</i>	.٨ صاني رحمة الله أمرآزي / م ٢٠٢٢

		<p>الذي يُطَوِّره ويمارسه الشيخ زيني عبد المنعم الحاجفي الديني ومواطني في المعهد الإسلامي على ثلاثة أشكال أو مناهج : التربية غير المنهجية، التعليم المنهجي، تنمية المواهب والمهارات. وكذلك المنهج الدراسي يمارسه الشيخ أسعد شمس العارفين ألا وهي : التعليم الصباحي (الدينية)</p>			
--	--	---	--	--	--

		كالتعليم غير رسمي، تعليم المساء كالتعليم الرسمي، والتعليم في كل غرفة (التربية غير النظامية).			
--	--	--	--	--	--

ب. الدراسة النظرية

١. قصيدة التوسل للشيخ زيني عبد المنعم الحاج

حث الإسلام الدعوة الى الله كما قد حث على قتال الكافرين. وذلك

وجد مواضع كثيرة في القرآن العزيز. وقد التزم المسلمون بتلك الأوامر الدعوة الى

الله والجهاد في سبيل الله بقدر طاقته وبحسب الوسيلة المتاحة له. أما

المسلمون الشجاع فيقاتل بسيفهم، فالشاعر يُحَمِّس المسلمين المجاهدين

بشعره. وقد ساهم الشعراء بأشعارهم في الدعوة الى الله كما فعله حسان وكعب

بن مالك وكذا عبد الله بن رواحة. فكان في ذلك الوقت هؤلاء شعر خير وسيلة

إعلامية للإسلام.^{١٣} وترمز الشعراء شعره أو يُسمّاه بالقصيدة إذا كان الشعر
مرثية أو موعظة، وإذا كان الشعر مديحا.^{١٤}

ومع تطور العصر، يستخدم الداعيين شعره كالسلاح للدعوة الى
الإسلام على وجه مقنعة حتى لا يشعر الناس فقط بالترفيه ولكن أيضاً يقبلون
الرسائل الأخلاقية الواردة وكلمات الدعوة في الشعر أو في القصيدة بغير واع.
ومع أنها تستخدم أحيانا كالسلاح للدعوة فهي تشتمل أيضاً التسبيح والدعاء
والتوسّل وطلب شفاعة رسول الله صلى الله عليه وسلم. الآن يشتهر الناس
بتسميتها قصيدة، أي لأن فيها مرثية وموعظة ومدائح. مثل أكثر القصيدة التي
كتبها الشيخ زيني منعم، فهي القصيدة تحتوي على أدعية ومدائح.

هاهي القصيدة التوسّل الشيخ زيني عبد المنعم الحاج التي قرئت كل
اللقاء للخارجين :

ياربّ شقّع حببي المصطفى أبداً فينا لنيل الذي أرجو من الأمل

يا أكرم الرّسل خير الخلق قاطبة جُذ لي بعونك فيما رمت من أملي

قد حقّ لي خطرٌ من كلّ نا حية وليس لي منه ملجا غير عونك لي

أرجو شفاعتكَ العظمى حياتي وفي ما بعدها بعد ما قد حلّبي أجلي

يا رب شقّع حببي المصطفى أبدا فينا لنيل الذي أرجو من الأمل

قد قيّدتني ذنوبي عن بلوغ مدى قدحازه الصالحون من ذرى العمل

^{١٣} جامعة الإمام محمد بن سعود الإسلامية، الأدب العربي وتاريخه، (الإدارة العامة : ١٤٢٦ هـ)، ٨٥
^{١٤} الدكتور حسين عطوان، مقدمة القصيدة العربية في الشعر الجاهلي، (دار المعارف بمصر : ٢٠١١)، ٤٤

فُكَّ أسري كي أسري برفقتهم إلى جنان التقى وحبَّ ربَّ العلي
 هب لي معارفهم على مدارجهم واكشف حجاب فؤادي مع غطى مُقَلِّي
 وأظهرنَّ على يدي كرامتهم من دون مكرٍ ولا عُجْبٍ ولا عللٍ
 حَقَّقَ مقامي لإرشادٍ وتربية لسالكي طُرُقهم حقًا بلا خللٍ
 واجلب إليّ ألوفًا صادقين على شوق لكن يسلكوا طريق طريق خير ولي
 وَأَيَّدَنَّ بآيات مشرَّعة وسنة المصطفى ومرتضى العمل
 قَوْمَ سبيل حياتي في مدى عمري بها تُكَمِّلُها في منتهى الأجل
 عَظَّمَ سروري بأولادي وعائلي دنياً وأخرى بلا حُزْنٍ ولا وجل
 وهب لنا ولهم عيشنا نَعِزُّ به بين الأنام بلا فقرٍ ولا مجل
 عَجَّلَ وكثّر لهم زوراً لتُرْتَبِّتهم والحجَّ للبيت بالتقوى بلا
 جدل
 أسكن بداري ملايين مؤلفة لروم صالح علم الدين والعمل
 هذي الأمالي من الله الكريم ومن شفاعة المصطفى فالكلَّ يحصل لي
 صلى عليه إلهي دائماً وعلى آل وصحبٍ له ومن بخيرٍ يلي
 مقرونة بسلامٍ لانفاد له تثرى عليهم على الإبكار والأصل

٢. سيرة الشيخ زيني عبد المنعم الحاج

أ. ترجمة الشيخ زيني عبد المنعم الحاج

ولد الشيخ زيني عبد المنعم الحاج في السنة الف وست وتسعمائة
(١٩٠٦) في كاليس بميكسان. وهو ابن الأولى من الشيخ عبد المنعم
الحاج وسيّدة حميدة، وله أخ صغير اسمه الشيخ زاوي منعم الحاج.

اسمه الصغير هو عبد المغني. منذ ولادته، توقّع المجتمع وترجو
رجاء كثيرا على أن يكون الشيخ مرشدا زعيما في المستقبل. لأنه قد اختلط
في جسده من دم الملكي بدم العالم، الذين ملتزمون بقيم التعاليم
الإسلامية، من والده كان أو من والدته. وأضف الى ذلك، من جانب
سلسلة، فإن نسبه تصل إلى النبي محمد صلى الله عليه وسلم من طريق
Bendoro saud. وهو أيضا من حفيد سنن قدس.^{١٥}



ب. تربيته

منذ صغره تلقى تعليماً دينياً من عائلته. في سن الحادية عشرة
التحق بمدرسة عامة خلال فترة الاستعمار الهولندي لمدة ٤ سنوات
(١٩١٧ - ١٩٢١). ثم درس القرآن والتجويد مع الشيخ محمد خليل
الحاج وكذا الشيخ منتهى صهر شيخنا خليل في المعهد فاداماغان
بغكالان. وفي عمره ستة عشر حفظ الشيخ زيني النظم ألفية لابن مالك.

^{١٥} Secretariat PP Nurul Jadid, *Selayang Pandang Pondok Pesantren Nurul Jadid*, (Probolinggo :
٢٠١٨), ١٠١.

في عام ١٩٢٢ واصل الشيخ درسه في المعهد Banyuanyar بامكاسان الذي كان تحت رعاية الشيخ الحاج عبد الحميد وابنه الشيخ الحاج عبد المجيد لمدة ثلاثة لمددة ٣ سنوات في هذه المدرسة الداخلية الإسلامية تظهّر ذكاء الشيخ زيني، كما يتضح من قدرته في مجال التفسير والتأليف أو إعطاء (التعليقات) على الكتب التي يقرأها.

في عام ١٩٢٥ التحق الشيخ زيني عبد المنعم الحاجدراسته إلى الشيخ الحاج نووي في المعهد *Pasuruan Sidogiri* لكن زمان التعلّم في *Sidogiri* كان سنة واحدة فقط لأن والده قد توفى. بكونه الابن الأكبر حل الشيخ زيني عبد المنعم الحاجمحل والده في مادورا. آل الشيخ الزراعة والتجارة لأبيه وأنماه نموًا طيبًا. وبإنتاج المزرعة انتفع الشيخ لقسط دراسته.^{١٦}

روح الشيخ زيني عبد المنعم الحاجلطلب العلم لا يهدأ. في سن الثانية والعشرين كان يقيم في المعهد *Tebuireng* الإسلامية الذي كان تحت رعاية الشيخ الحاج هاشيم الأشعاري، مؤسس نهضة العلماء. هناك درس الشيخ العلوم الدينية واللغة العربية عميقًا.

وفي منتصف عام ١٩٢٨ م ذهب الشيخ إلى مكة للحج ومكث في سفيرلين لمدة خمس سنوات لطالب العلم. عندما كان في مكة كان

^{١٦} Rozi, Biografi Kh. Zaini Mun'im, accessed Desember ٣١, ٢٠٢٠, <https://www.nuruljadid.net>

الشيخ كرئيس اللجنة المسائل مع الشيخ الحاج حنان جمير ومع الشيخ بالادو .^{١٧} Proboliggo قبل عودته إلى وطنه أقام في المدينة المنورة لمدة ستة أشهر وحضر مجلس العلم لكبار العلماء في المسجد النبوي.

ج. زواجه

في السنة الف وسبعة وثلاثين وتسعمائة (١٩٣٧) كان الشيخ معروف باسم الشيخ زيني عبد المنعم الحاجالحاج. ثم تزوج مع ابنة الأخ الشيخ عبد المجيد Banyuanyar، سيدة نافعة. ولهما سبعة أولاد، ثلاث منهم وُلد بمدورا. وهم : (١). الشيخ محمد هاشم. (٢). الشيخ الدكتور واحد زيني. (٣). السيدة الحاجة عائشة. وأربعة الباقي في Probolinggo .karanganyar وهم : (٤). الشيخ فضل الرحمن. (٥). الشيخ زهري زيني. (٦). الشيخ عبد الحق زيني. (٧). الشيخ الدكتور نور خاتم زيني.

UNIVERSITAS ISLAM NEGERI

د. من خدمته

KIAI HAJI ACHMAD SIDDIQ

١. الشيخ زيني عبد المنعم الحاجكالمجاهد/كالمحارب

J E M B E R

في السنة ١٩٣٤ رجع الشيخ الى وطنه بمدورا. أدار الشيخ

المعهد الإسلامي في Galis بامكاسان. مع أنه بوصفه مدير في

المعهد Pangung Galis كان الشيخ جاهد في النضال الظلم

^{١٧} M. Rahwini Anwar, Sejarah Almarhum KH. Zaini Mun'im dan Pesantren Nurul Jadid, (PP. Nurul Jadid, ١٩٧٩), ٤٨

والجور والتعسف. وهذا ما ظهر في شبابه خاصة بعد عودته من مكة (١٩٣٤). منذ ذلك الوقت، اهتمّ الشيخ بمختلف المشاكل المحيطة بحياة المجتمع اهتماما كثيرا وكان مشاركًا في النضال لإستقلال إندونيسي.

وأضف الى ذلك فهو نشط في منظمة نهضة العلماء لأجل مصالح المجتمع من جانب الاجتماعي والإقتصادي. وكذا شارك الشيخ في كافح الأمر أو المشاكل التي يواجهها المجتمع، لا سيما فيما يتعلق بسياسات الحكومة الاستعمارية الهولندية في الزراعة (التبغ). قال الشيخ زيني عبد المنعم الحاج: "من عاش في إندونيسيا ولم يجاهد فهو

عصى" ١٨

وبجانب ذلك ، شارك أيضًا بنشاط كالمحارب في الدفاع عن الدولة الموحدة لجمهورية إندونيسيا (NKRI)، كان في أثناء الاحتلال الياباني أو الهولندي. وفي فترة اليابانية، تُكَلِّف الشيخ بقيادة جبهة المدافعين عن الوطن (PETA). وكذا تكليفه أيضًا بقيادة سبيل الله عندما نفذ الهجوم العام في ١٦ أغسطس ١٩٤٧ ضد القوات الهولندية التي كانت اضطلعت مدينة بامكاسان.

^{١٨} Sekretariat PP. Nurul Jadid, *Selayang Pandang Pondok Pesantren Nurul Jadid*, (Probolinggo: ٢٠١٨), ١١٠.

٢. مؤسس المعهد نور الجديد

في السنة ١٩٤٣ عندما بلغت القسوة اليابانية ذروتها ضد السكان مما تسبب في معاناة شعب مادورا. كان هناك تمرد بقيادة العديد من العلماء حتى يسبب إلى اعتقالهم وإلقاءهم في السجن.

فبسبب هذا التمرد، أُجبر الزيني على مغادرة مادورا والذهاب إلى Banyuputih، Situbondo. واستقر في المعهد السلفية الشافعية سوكوريجو، التي كان يرعاه KH Syamsul Arifin. كان خيارًا لأن الهولنديين حددوه كمنطقة مقدسة (Heilige Zone)، وهي منطقة محظورة على القوات الهولندية دخولها. سكن الشيخ الزيني هناك حتى منتصف السنة ١٩٤٨، وبعد ذلك انتقل إلى بروبولينجو.

مكث لفترة قصيرة فقط في كراكسان بروبولينجو، ثم انتقل الزيني إلى قرية Karanganyar Paiton. استقر مع اثنين من طلابه في

UNIVERSITAS ISLAM NEGERI

هذه القرية ثم أسس المعهد نور الجديد.

بالنسبة أنه مدير المعهد الإسلامية الكبيرة والألقاب النبيلة،

ولكنه ليس بالافتخار بذلك، في الواقع من المعروف أنه بسيط ولا

يتضمن أبداً خلفية عائلته ونبيله. الشيخ زيني عبد المنعم الحاجالحاج

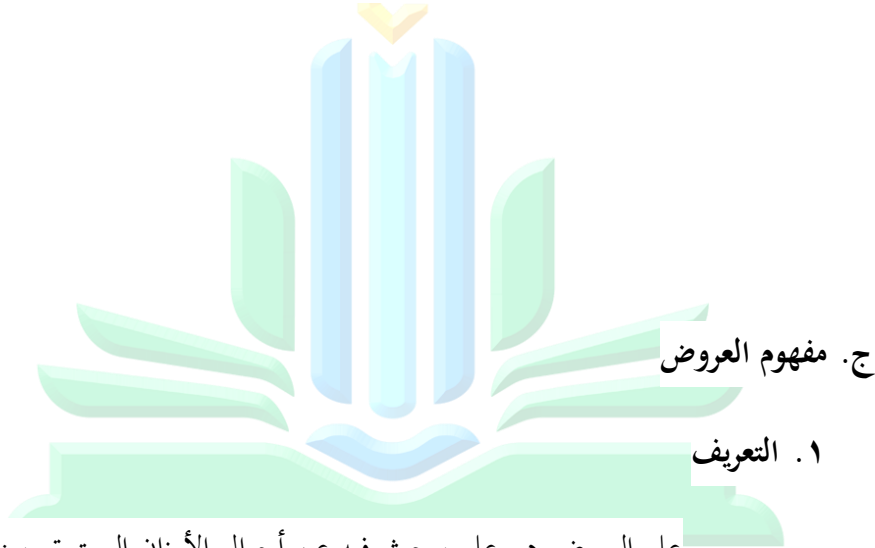
معروف بشخصي صادق ومخلص. لقب الشيخ الحاج هاشم أشعري

نفسه بزيني الخليف عندما كان يقيم في تبويرينج. الاهتمام الاستثنائي

WALAI LAIT ACHMAD SIDDIQ
I E M B E D

من كياي زيني عبد المنعم الحاجبنة العلماء أخبره الشيخ الحاج
 بدري مصدوقي، مدير معهد بدرالدجي الإسلامية. توفي الشيخ الحاج
 زين منعم يوم الاثنين ٢٦ يوليو ١٩٧٦ م / ٢٩ رجب ١٣٩٦ هـ.

من أعماله: تيسير الأصول في العلم الأصول، تفسير القرآن
 بالإملاء، نظم شُعَبُ الإيمان، نظم سفينة النجاة، تفسير سورة الفاتحة،
 بعض مشاكل الدعوة الإسلامية.^{١٩}



علم العروض هو علم يبحث فيه عن أحوال الأوزان المعتبرة. يعني هو ميزان

الشعر به يعرف مكسوره من موزونه، كما أنّ النحو معيار الكلام به يعرف معربه
 من ملحونه.^{٢٠}

وتجدر الإشارة إلى أن هناك فرقاً ملحوظاً بين علم العروض وعلوم العربية

الأخرى من حيث النشأة. فعلوم النحو والصرف والبلاغة واللغة مثلاً قد

استحدثت ثم أخذت تنمو جيلاً بعد جيل وعصرًا بعد عصر حتى بلغت ذروة

^{١٩} M. Masyhur Amin, M. Nasikh Ridwan, KH. Zaini Mun'im (Pengabdian dan karya tulisnya), ١٦

^{٢٠} عبد العزيز عتيق، علم العروض والتألفية، (دار النهضة العربية بيروت)، ٧

اكتمالها، أما العروض فقد أخرجها الخليل علمًا يكاد يكون متكاملًا، ولعل ذلك هو السر في أن من أتى بعد الخليل من العروضيين لم يستطيعوا أن يزيدوا على عروضه أي زيادة تذكر أو تمس الجوهر.^{٢١}

إمام الخليل بن أحمد الفراهدي هو واضع أصول علم العروض وقوانينه التي لم يطرأ تغيير جوهرى عليها، وأن الناس ظلوا حتى اليوم يتدارسونها ويفهمونها من غير أن يزيد عليها أحد شيئًا. فلا تزال الوحدات القياسية للأوزان هي التفعيلات التي اخترعها الخليل، ولا تزال المقاطع الصوتية التي تتألف منها التفعيلات هي الأسباب والأوتاد، كما أن عدد البحور لا يزال ثابتًا عند البحور الخمسة عشر التي وضعها الخليل وبحر الخبب أو المتدارك الذي وضعه تلميذه الأخفش الأوسط أبو الحسن سعيد بن مسعدة، ولا يرد علينا هنا بما استحدثت من أوزان في العصر العباسي لأن هذه يمكن إرجاع أصولها إلى أوزان الخليل.^{٢٢}

٢. سبب التسمية

ذات مرة دعى الإمام الخليل أمام الكعبة لينعم الله له معرفة لم يستلهمها أحد من قبل. فلذلك، استجاب الله دعائه وألهمه علم العروض. في ذلك الوقت كان يعيش في مكة في بيعة من الناس الذين أحبوا الشعر، وكان كل حدث دائمًا حُلد في الشعر بحيث بدا أن تأليف الشعر أصبح تقليدًا في المجتمع الجاهلي ذاك الزمن. ثم مع ذلك اضطر الإمام الخليل الفراهدي إلى التفكير

^{٢١} عبد العزيز عتيق، علم العروض والقافية، ١٠

^{٢٢} عبد العزيز عتيق، علم العروض والقافية، ١٠

كيف الرمز في تأليف الشعر جيداً، كيف أوزانه وقواعده، ثم ولد علم

العروض.^{٢٣}

سمي بعلم العروض هناك عدة أسباب، يختلف العلماء في رأيهم. يقول

البعض "إن بعض معاني العروض (علم الشعر أو الأغنية) مكة هي لأنها تعرض

في وسط البلاد. لذلك أدلى خليل ببيان عام فيما يتعلق بالنظر في علم الشعر

والذي تم تعيينه بعد ذلك كاسم للمكان الذي سيتم استخدامه كمصدر إلهام

لقواعد الشعر و أصول الشعر.^{٢٤}

ومن قائل أن العروض أطلق عليها اسم عمان لأن هذا الاسم كان محل

إقامته واختاره خليل بن أحمد. ويذكر صاحب لسان العرب (الناطقون باللغة

العربية) حتى أطلق عليها أخيراً اسم العروض. لأن الشعر يعرض عليه أي يوزن

بواسطته.^{٢٥}

فمن قائل هي مشتقة من العرض، لأنّ الشعر يعرض ويقاس على ميزانه.^{٢٦}

UNIVERSITAS ISLAM NEGTI .٣. واضعه

IZAT LAI ACHMAD SIDDIQ

خليل بن أحمد من أشهر العلماء في قواعد اللغة العربية، وهو خبير في

I E M D E D

النحو العربي والصرف ومعجم اللغة العربية وعلم الأصوات العربية والأهم من ذلك

أنه مخترع علم العروض، علم الأوزان الشعر العربي.

^{٢٣} نفس المرجع

^{٢٤} نفس المرجع

^{٢٥} عبد العزيز عتيق، علم العروض والقافية، ٩

^{٢٦} محمد علي الهاشمي، العروض الواضح وعلم القافية (دار القلم: دمشق، ١٩٩١)، ٩

عندما يمشي في السوق سمع صوتا وطرقا مميزين فخطر في ذهنه أن يتعرف على مقياس الشعر العربي أو ما أطلق عليه أخيراً علم العروض، واستمر هذا الفكر حتى عاد إلى بيته، أخيراً أخذ ماء الآبار من خلال دلو حتى تسمع نغمة تتطابق مع القصيدة وتشكل عدة ملاحظات خاصة تتناسب مع معرفة علم العروض، المعرفة التي هي أساس قياس الشعر العربي، ثم هناك خمسة عشر بحاراً (وبعد وفاته أضاف الشيخ الأخفاسي الأوسط بحرين آخرين، متقارب ومتدرك) بعد ذلك أصبح علم العروض الذي نعرفه اليوم.



٤. الحاجة الى علم العروض

العلم العروض هو العلم الذي يُبَحِّثُ القواعد الجيدة والصحيحة في تأليف الشعر. في الحقيقة يستطيعون الشعراء على تأليف الشعر أو القصيدة دون علم العروض، على الرغم من أنه بدون علم العروض لن يقلل دَوَقٍ وَحَسِّ الموجودة فيها. ومع ذلك لا يزال علم العروض مُهِمًا جدًا للتعلم، لأن الشعراء في بعض الأحيان لا يستطيعون التمييز بين الأوزان المتقاربة، بين القافية التي هي سليمة والعيوبة الوارد في الشعر أو في القصيدة، أو بين زحاف جائز وآخر غير

ليس ذلك فحسب، فبدون علم العروض لن يستطيع الشاعر تمييز البحور الذي استخدمه في تأليف القصيدة، إما البحر تامّة أم مجزوء أم مشطور أم منحوك. لذلك اقتصر في العزف على الألحان والأنغام الشعر المختلفة وبذلك أصبح مهمًا جدًا في تعليم علم العروض.

ليس فقط للشعراء، ولكن علم العروض كذلك مهم جدًا لفهمه جميع مجموعات الأشخاص الذين يدرسون اللغة العربية، حيث من المهم أيضًا فهم علم النحو والصرف. حتى يتمكن من تقليل الأخطاء في قراءته، ويستطيع تمييز

بين الأصح أم لا. ٢٨



٥. أركان العروض

أ. المقاطع العروضية

أركان العروض هي الأوزان أو تفاعل، وهي أحرف بها حروف العلة والحروف الساكنة التي تتابع بعضها البعض، وتشكل على عدة أمثال، وتستخدم كقواعد البحر من البحور الشعر. ٢٩ ويسمى الأوزان التفاعل وهناك عشر تفاعل: فعولن، مفاعيلن، مفاعلتن، فاع لاتن، فاعلن، فاعلاتن، مستفعلن،

^{٢٨} عبد العزيز عتيق، علم العروض والقافية

^{٢٩} M. Saifuddin Masykuri, Al 'arudh: Ilmu Syair Bahasa Arab (SANTRI SALAF PRESS: LIRBOYO, ٢٠١٧), ٧

مفعولات، مستفع لن. ويُكوّن هؤلاء الأوزان على ثلاثة مُكوّنٍ، وهو: سبب، وتد، وكذا فصيلة.

١. السبب : هو ما تُؤلف من حرفين وهو نوعان، سبب ثقيل أي

كلاهما متحركين (عَل، مُت)، وكذا سبب خفيف، أي الحروف الأولى متحرك والثاني ساكن (فَأ، مَف).

٢. الوتد : هو ما تُؤلف من ثلاثة أحرف وهو كذا نوعان؛ **الوتد**

مفروق أي أولها وثالثها متحرك والثاني ساكن، نحو: تَفَع، فَاع. والثاني

الوتد مجموع أي الحرف الأولى والثاني متحرك والثالث ساكن نحو: مَفَأ، فُعُو.

٣. **فاصلة** : هي ما تُؤلف من أربع حتى خمسة أحرف وهو نوعان ؛

فاصلة صغرى هي ما تتألف من أربعة أحرف، الثلاثة الحروف منها متحركة

والأخير ساكن، وهي إلحاق من سبب ثقيل وسبب خفيف مثل مُتَفَأ.

يسمى **بفصيلة صغرى** لأن الحروف أقلّ من فصيلة كبرى. والآخر **فاصلة**

كبرى وهو مجموع من خمسة أحرف والأخير ساكن، مثل فَعَلْتُنْ وهو

إلحاق من سبب ثقيل والوتد مجموع

ب. البحور العروضية

البحر لغة بحرٌ ، واصطلاحاً الأوزان معين التي يستخدمها الشعراء في

تأليف الشعر. يسمى **بحراً** لأنّ من الوزن الواحد يحصل شعراً كثيراً، مثل البحر

الذي لا ينفذ منه الماء أبداً.^{٣٠} وفقاً للإمام خليل هناك خمسة عشر بحراً، لكن

وفقاً للإمام الأخفش هناك ستة عشر بحراً، أي بزيادة البحر المتدارك.

(١) البحر البسيط: مستفعلن فاعلن مستفعلن فعلن # مستفعلن فاعلن مستفعلن فعلن

المثال : مولا يا صلِّ وسلِّم دائماً أبداً *** على حبيبك خير الخلق كلهم

(٢) الرجز : مستفعلن مستفعلن مستفعلن # مستفعلن مستفعلن مستفعلن

المثال : قال محمد هو ابن مالك *** أحمد ربِّي الله خير مالك

(٣) السريع : مستفعلن مستفعلن مفعولات # مستفعلن مستفعلن مفعولات

المثال : يا ربِّ غيث قد قرى عازب *** أجشّ أحوى في جمادي مطير

(٤) المنسرح : مستفعلن مفعولات مستفعلن # مستفعلن مفعولات مفتعلن

المثال : يا مال والحق عنده فقفوا *** توتون فيه الوفاء معترفا

(٥) المجتث : مستفعلن فاعلاتن # مستفعلن فاعلاتن

المثال : طوبى لعبدٍ تقِيّ *** لم يأل في الخير جهداً

(٦) المديد : فاعلاتن فاعلن فاعلاتن # فاعلاتن فاعلن فاعلاتن

المثال : إنّما الدنيا بلاء وكدّو *** واكتتاب قد يسوق اكتتابا

(٧) الرمل : فاعلاتن فاعلاتن فاعلن # فاعلاتن فاعلن فاعلاتن

المثال : يا أبا اليقظان أغواك الطمع *** سوف تلقى فارساً لا يندفع

(٨) الخفيف : فاعلاتن مستفعلن فاعلاتن # فاعلاتن مستفعلن فاعلاتن

^{٣٠} M. Saifuddin, *Al 'Arudh*, ١٢.

المثال : أحرقنتي نار الجوى والبعد *** بعد فقد الأوطان والأولاد

(٩) المقتضب: فاعلات مفتعلن # فاعلات مفتعلن

المثال : ليس عنك مصطبر *** حين أسعد القدر

(١٠) الطويل : فعولن مفاعيلن فعولن مفاعيلن # فعولن مفاعيلن فعولن مفاعيلن

المثال : لقد كنت ذا بأس شديد وهمة *** إذا شئت لمسا للثرثيا لمستها

(١١) المتقارب: فعولن فعولن فعولن فعولن # فعولن فعولن فعولن فعولن

المثال : خليلي عوجا على رسم دار *** خلت من سليمى ومن مية

(١٢) الوافر : مفاعلتن مفاعلتن فعولن # مفاعلتن مفاعلتن فعولن

المثال : أرى لي كلّ يوم مع زماني *** عتابا في البعاد وفي التذاني

(١٣) الكامل : متفاعلن متفاعلن متفاعلن # متفاعلن متفاعلن متفاعلن

المثال : ورأيت رمحي في القلوب محكما *** وعليه من فيض الدماء نقوش

(١٤) الهزج : مفاعيلن مفاعيلن # مفاعيلن مفاعيلن

المثال : هزجنا في أغانيكم *** وشاقتنا معانيكم

(١٥) المضارع: مفاعيل فاعلاتن # مفاعيل فاعلاتن

المثال : حبيبي بأي ذنب *** بهجرانك ابتليت

(١٦) المتدارك : فاعلن فاعلن فاعلن فاعلن # فاعلن فاعلن فاعلن فاعلن

المثال : جاءنا عامر سالما صالحا *** بعد ما كان ما كان من عامر

ج. الزحافات والعلل

هناك نوعان في التغييرات في التفاعل، وهما الزحاف والعلة. لا يطلب هذا التغيير في شكل زحاف تغيير الأبيات التالية أيضًا وناغم مع البيت الأولى. هذا يختلف عن العلة وهو تغيير عن طريق زيادة أحرف أو إزالة أحرف التي تطلب أيضًا تغيير الأبيات التالي بحيث يبدو متوافقًا مع البيت الأولى.^{٣١}

١. الزحاف، ينقسم الزحاف الى نوعين؛

• **زحاف مفرد**، هو الذي يصيب التفعيلة فقط مرة، أي هو التغيير الذي

يصيب على سبب واحد منها، مثل : مستفعلن - متفعلن. وهو ثمانية

:

١. زحاف خبن : وهو حذف حرف الثاني الساكن، نحو :

فاعلن - فعلن.

٢. زحاف وقص : وهو حذف حرف الثاني المتحرك، نحو:

متفاعلن - مفاعلن.

٣. زحاف إضمار: وهو تسكين الثاني المتحرك، نحو: متفاعلن

متفاعلن.

٤. زحاف طي : وهو حذف الرابع الساكن، نحو : مستفعلن -

مستعلن.

^{٣١} محمد علي الهاشمي، العروض الواضح (دار القلم : بيروت، ١٩٩١)، ١٢٦ - ١٣١.

٥. زحاف عقل : وهو حذف الخامس المتحرك، نحو: مفاعلتن

– مفاعلتن.

٦. زحاف قبض : وهو حذف الخامس الساكن، نحو : فعولن –

فعولن.

٧. زحاف كفتّ : وهو حذف السابع الساكن، نحو : مستفعلن

– مستفعلن.

٨. زحاف عصب: وهو تسكين الخامس المتحرك، نحو :

مفاعلتن – مفاعلتن.

• زحاف المزدوج، هو الذي يصيب التفعيلة مرتين، أي هو التغيير الذي

يصيب على سبب واحد منها، مثل : مستفعلن – متعلن. وهو أربع:

١. زحاف خبل : وهو مركب من زحاف خبن وزحاف طيّ أي حذف

الثاني الساكن وحذف الرابع الساكن، نحو : مستفعلن – متعلن –

UNIVERSITAS ISLAM NEGERI

IAI LAH ACUMAD SIDDIQ

٢. زحاف خزل : وهو مركب من زحاف إضمام و زحاف طيّ أي

تسكين الثاني المتحرك وحذف الرابع الساكن، نحو : متفعلن –

متفعلن – مفتعلن.

٣. زحاف شكل : وهو مركب من زحاف خبن وزحاف كف أي

حذف الثاني الساكن وحذف السابع الساكن، نحو : مستفعلن -

متفعلن - مفاعل.

٤. زحاف نقص : وهو مركب من زحاف عصب وزحاف كف أي

تسكين الخامس المتحرك وحذف السابع الساكن، نحو : مفاعلتن

- مفاعلت - مفاعيل.

٢. العلة، ينقسم العلل قسمين :

• علة الزيادة، وهي ثلاث :

أ. علة الترفيل، وهو زيادة سبب خفيف على تفعيلة وأخره وتد

مجموع. نحو : فاعلن _ فاعلاتن.

ب. علة التذييل، وهو زيادة حرف ساكن على تفعيلة وأخره وتد

مجموع. نحو : فاعلن _ فاعلان.

ج. علة التسيبغ، وهو وهو زيادة حرف ساكن على تفعيلة وأخره

سبب خفيف. نحو : فاعلاتن _ فاعلاتان.

• علة النقص، وهي تسع :

أ. علة الحذف، وهو حذف سبب خفيف من آخر التفعيلة. نحو :

مفاعلن - مفاعي = فعولن.

ب. علة القطف، وهو مجموع علة الحذف والعصب، أي حذف

سبب خفيف من آخر التفعيلة وتسكين الخامس. نحو: مفاعلتن

– مفاعل = فعولن.

ج. علة القطع، وهو حذف الساكن وتد مجموع وإسكان الثاني.

نحو: متفاعلن – متفاعلٌ = فعلاتن.

د. علة البتر، وهو مجموع علة الحذف والقطع، أي حذف سبب

خفيف مع حذف الساكن وتد مجموع وإسكان الثاني. نحو :

فاعلاتن – فاعلٌ = فغلنٌ.

هـ. علة القصر، وهو حذف الثاني من سبب خفيف وإسكان الأولى.

نحو : فاعلاتن – فاعلاتٌ.

و. علة الحذف، وهو حذف وتد مجموع من آخر التفعيلة. نحو :

متفاعلن – متفا = فعلن.

ز. علة الصلم، وهو حذف وتد مفروق من آخر التفعيلة. نحو :

مفعولات – مفعو = فغلنٌ.

ح. علة الوقف، وهو تسكين السابع وتد مفروق. نحو : مفعولاتٌ –

مفعولاتٌ.

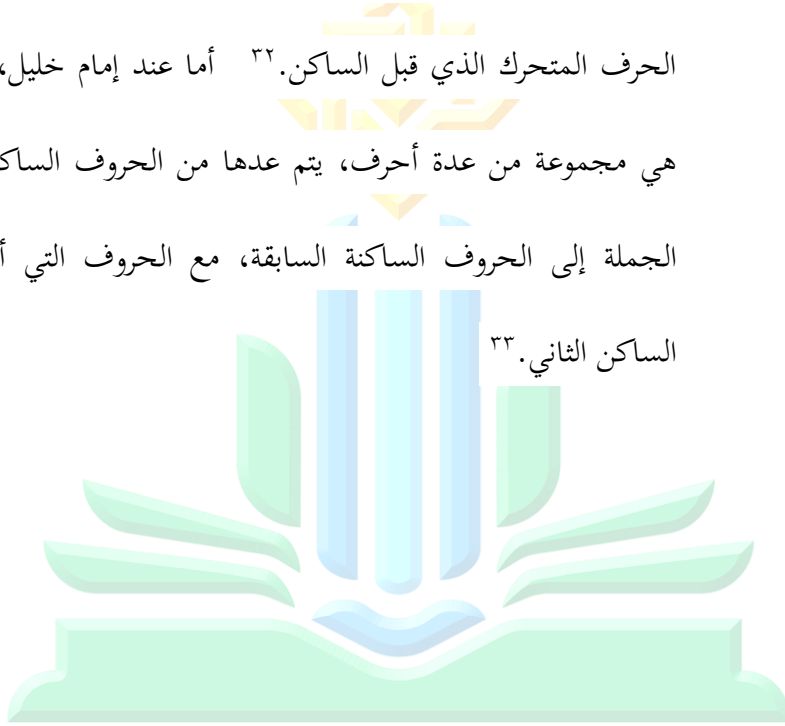
ط. علة الكسف، وهو حذف السابع وتد مفروق. نحو : مفعولاتٌ –

مفعولاً = مفعولُنٌ.

٦. علم القوافي

أ. تعريف القوافي

هي الحروف التي يلتزمها الشاعر في آخر كل بيت من أبيات القصيدة، وتبدأ من آخر حرف ساكن في البيت الى أول ساكن سبقه مع الحرف المتحرك الذي قبل الساكن.^{٣٢} أما عند إمام خليل، فإن القافية هي مجموعة من عدة أحرف، يتم عدّها من الحروف الساكنة في نهاية الجملة إلى الحروف الساكنة السابقة، مع الحروف التي أمام الحرف



الساكن الثاني.^{٣٣}

UNIVERSITAS ISLAM NEGERI
KIAI HAJI ACHMAD SIDDIQ
JEMBER
ب. حروف القافية

حروف القافية أكثرها ستة، وهي :

(١) الراويّ : هو الحروف الذي في آخر البيت القصيدة، وتُنسب إليه

وتبنى عليه، فيقال مثلا : قصيدة لامية (إذا كان آخره لام)، قصيدة

ميمية وكذا رائية إذا كان آخره ميم أو راء وما الى ذلك.

^{٣٢} محمد علي الهاشمي، العروض الواضح (دار القلم : ١٩٩١)، ١٣٥.

^{٣٣} M. Syaifuddin Masykuri, Mudah Belajar Arudh (SANTRI SALAF PRESS: Lirboyo Press, ٢٠١٧), ٨٤.

(٢) الوصل : هو الحرف المد الذي يظهر من قراءة حرف الراوي

الطويل. كانت حروف الوصل أربعة : الف، واو، ياء، هاء. لاتنفع =

لا تنفعو

(٣) الخروج : هو الحروف المدّ يلي هاء ضمير بسبب طويل قراءته،

كانت حروفه ثلاثة : ألف، واو، ياء. نحو : إسمه = إسمهو.

(٤) ردْفٌ : هو حرف مد ساكن قبل الروي بلا فاصل. نحو مشيب =

مشيبو.

(٥) تأسيس : هو ألف بينه وبين الروي حرف متحرك يسمى (الدخيل)،

نحو : سالم

(٦) الدخيل : هو حرف متحرك فصل بين التأسيس والراوي، نحو :

صادق.

UNIVERSITAS ISLAM NEGERI KIAI HAJI ACHMAD SINDIQQ Jember

ج. حركات القافية، كانت حركات القافية ست :

(١) الرسّ : هو حركة الحروف قبل التأسيس، كحركة الطاء في المثال

الآتي، نحو : تبادل.

(٢) الإشباع : هو حركة الدّخيل، ككسرة الّأم في المثال الآتي، نحو :

سالم.

(٣) الحدو : وهو حركة الحروف قبل الرفع، كفتحة الصاد في المثال

الآتي، نحو : أصابا.

(٤) التوجيه : هو حركة الحروف قبل الراوي مقيد، نحو : أخذ.

(٥) المجرى : هو حركة الراوي مطلق، كضمة الهم في المثال الآتي، نحو

: منزل.

(٦) النفاذ : هو حركة هاء الوصل الواقع بعد الراوي، نحو : نعلِه.

د. عيوب القافية

يصنف الشاعر على أنه شاعر محترف إذا كان قادراً على تجنب عيوب

القافية. لأنه مع كون عيوب القافية يصبح الشعر غير جذاب. تنقسم عيوب

القافية قسمين؛ الأولى بتبويب الراوي وحركة مجراها، والثاني بتبويب

الحروف وحركة الحروف قبل الراوي، أما نوع الثاني فيقال بالسناد.

أما عيوب القافية بالنظر الى الراوي وحركة مجراها كانت ستة

UNIVERSITAS ISLAM NEGERI
KIAI HAJI ACHMAD S. DDIQ : أقسام :

(١) الإقواء : وهو إختلاف حركة الراوي في قصيدة واحدة بضم وكسر.

(٢) الإكفاء : وهو بينى الراوي في قصيدة واحدة بحروف أو مخرج

متقاربة ليس في لفظه. نحو : شارح - شارح.

(٣) الإجازة : وهو بينى الراوي في قصيدة واحدة بحروف أو مخرجٍ

مختلفة. نحو : عبيدٌ - عريقٌ.

(٤) الإصراف : وهو خلاف حركة الراوي بفتحة وضمةٍ. نحو : بلاءٌ -

بُكاءٌ.

(٥) الإبطاء : وهو تكرير كلمة الراوي بلفظ ومعانٍ واحدة. نحو :

السَّاري - السَّاري.

(٦) التضمين : وهو إرتباط بيتا ببيتٍ بسبب المعنى في البيت الأولى غير

كاملٍ.

أما عيوب القافية بالنظر الى حرف وحركة قبل الراوي

فكانت خمسة أنواع، وهو يقال بالسناد :

١. سناد ردف : وهو إدخال الردف الى بيت واحدة ولا الى بيت التالي.

نحو : لا توصه - لا تعصه

٢. سناد تأسيس : وهو إدخال التأسيس الى بيت واحدة ولا الى بيت

التالي. نحو : ثم اسلمي - هذا العالم.

٣. سناد إشباع : وهو إختلاف حركة الدخيل. نحو : غائرٌ - التغاوِر.

٤. سناد حدو : وهو إختلاف حركة الحروف قبل الردف بفتحة وكسرة.

نحو : عَيْنٌ - غَيْنٌ.

٥. سناد توجیه : وهو إختلاف حركة الحروف قبل الراوي مقيد بفتحة

وكسرة أو فتحة وضمّة. نحو : الْمُحْتَرَقُ - الْحَمِيقُ - السُّحُقُ.



UNIVERSITAS ISLAM NEGERI
KIAI HAJI ACHMAD SIDDIQ
J E M B E R

الباب الثالث

مناهج البحث

منهج البحث هو شرح للخطوات التي يستخدمها الباحث في تحليل موضوع معين في الحصول على البيانات، بدءاً من طريقة جمع البيانات حتى طريقة تحليل البيانات. وتستخدم الباحثة في هذا البحث المنهج الكيفي الوصفي.

أ. نوع البحث ومدخله

المنهج الكيفي هو استراتيجية الاستفسار الذي يؤكد البحث عن المعنى والفهم والمفاهيم والخصائص والأعراض والرموز والأوصاف حول ظاهرة وعرضها بطريقة رواية.^{٣٤} أما النوع البحث المستخدم فهو نوع الوصفي، البيانات التي تحصل (في شكل كلمات، صور، السلوك) لا يعتبر عنه على شكل أرقام أو الأرقام الإحصائية، لكنها في الشكل الكيفي التي لها معاني كثير من العدد أو التردد.^{٣٥} وكان مدخل البحث في هذه الدراسة هو العروض والقوافي.

ب. مصادر البيانات

مصادر البيانات هي المصادر التي يستخدمها الباحث في الحصول على

البيانات. مصادر البيانات التي حصل عليها الباحثة في هذا البحث كما يلي:

^{٣٤} Umar Sidiq, Moh Miftahul Choiri, *Metode Penelitian Kualitatif di Bidang Pendidikan*, (Ponorogo : CV. Nata Karya, ٢٠١٩), ٤

^{٣٥} Ibid, ١٣

١. البيانات الأساسية : هي مأخوذة من قصيدة التوسل الشيخ زيني عبد المنعم

الحاج الحاج التي قرأت كل إجتماع للخارجين.

٢. البيانات الثانوية : هي مأخوذة من الكتب التي تشرح فيها علم العروض والكتب

التي تتعلق بهذا البحث.

ج. طريقة جمع البيانات

أما طريقة جمع البيانات تستخدمها الباحثة في هذا البحث هي الدراسة

المكتبية أعني بعدة طرق: أحدها قراءة المصادر والنصوص تتعلق بهذا البحث،

مثل الكتب الأدب في تطبيق المكتبة الإسلامية ثم ترجمتها كلمة بكلمة

للحصول على الخلاصة، ومراجع أخرى من كتب الأدب الإندونيسية وترجمها

بعد ذلك إلى اللغة العربية، وكذا الكتب والنصوص تُبحث فيها كتابة الشيخ زيني

عبد المنعم الحاجو بعض المراجع المقتبسة من الإنترنت، ثم أحلّها بعد ذلك.

د. طريقة تحليل البيانات

استخدمت الباحثة طريقة تحليل البيانات في هذا البحث هي الوصفي بعدة

طرق ؛

١. القراءة، وهي قراءة بعض المراجع والمصادر تتعلق بهذا البحث من الكتب التي

تبحث في القصيدة وبالتحديد القصيدة الشيخ زيني عبد المنعم الحاج.

٢. تحليل البيانات، وهي تحلل القصيدة الشيخ زيني عبد المنعم الحاج بطريقة تقطيع الشعر. وتحلل البحور والزحاف وكذا المعنى المشتملة الواردة في الشعر.

هـ. تصديق البيانات

ليؤكد أن البحث الذي تم تحليله هو بحث علمي وكذلك لاختبار صحة البيانات فتحتاج الى تصديق البيانات. وتتبع الباحثة في تصديق بيانات هذا البحث بثلاثة طرق، الا وهي:

١. المطالعة وتكرار القراءة عن قصيدة الشيخ زيني عبد المنعم الحاج دراسة على ضوء علم العروض والقوافي.
٢. الربط بين البيانات التي تم جمعها. أي ربط البيانات عن عناصر العروض والقوافي في قصيدة التوسل للشيخ زيني عبد المنعم الحاج التي تم جمعها وتحليلها.

٣. اقامة المناقشة عن البيانات مع الأصدقاء والمشراف ومن أشبه ذلك.

UNIVERSITAS ISLAM NEGERI
KIAI HAJI ACHMAD SIDDIQ
J E M B E R

الباب الرابع

عرض البيانات وتحليلها

تريد الباحثة في هذا الباب لتعرض البيانات وتحليلها في قصيدة التوسل

للشيخ زيني منعم، الا وهي :

٤. تحليل البحر المستخدم والزحاف الوارد في قصيدة التوسل للشيخ زيني

عبد المنعم الحاج

تتكون هذه القصيدة من عشرين بيتا كما مرّت ذكرها، وقد تحلّلت الباحثة هذه القصيدة

وقامت بدراستها على ضوء علم العروض حتى توصلت الى أن البحر المستخدم فيها هو البحر

البسيط على وزن "مستفعلن فاعلن مستفعلن فاعلن *** مستفعلن فاعلن مستفعلن فاعلن". ينقسم

عروضه على ثلاثة أنواع، الا وهي :

أ. مخبونة (كان في البيت زحاف خبن). لها ضربان وهما

UNIVERSITAS ISI AM NEGERI

مخبون ومقطوع (وُجد في البيت علة القطع).

KIAI HAI ACHMAD SIDDIQ

ب. مجزوءة صحيحة، لها ثلاثة ضرب، وهي مجزوءة مذيل (وجد

TEMBER

في البيت علة التذييل)، مجزوءة صحيح وكذا مجزوءة مقطوع.

ج. مجزوءة مقطوعة (وجد في البيت علة القطع). لها ضرب

واحد وهو مقطوع صحيح.

والبكم شرح وبيان القصيدة بيتا بيتا في ضوء علم العروض في فقرة

التالي:

١ . يارب شفع حبيبي المصطفى أبداً فينا لنيل الذي أرجو من الأمل

يارب شفع حبيبي المصطفى أبداً								البيت
فينا لنيل الذي أرجو من الأمل								الكتابة
يا رب شفّع حبيب لمصطفى أبداً *** فينا لنيل للذي أرجو من لأملي								العروضية
أملّي	أرجو منّا	ل للذي	فينا لني	أبدن	بالمصطف	فع حبي	يارب شف	التقطيعة
					ى			
فعلن	ستفعلن	فاعلن	مستفعلن	فعلن	مستفعلن	فاعلن	مستفعلن	التفعيلات
٠للا	٠للا٠للا	٠للا٠	٠للا٠للا٠	٠للا	٠للا٠للا٠	٠للا٠	٠للا٠للا٠	الرموز
خبين	صحيح	صحيح	صحيح	خبين	صحيح	صحيح	صحيح	التغييرات
بسيط								البحر

تبين للباحثة من هذا التحليل أن في البيت زحافي الخبن، أحدهما في عروضه

(أبدن) وثانيهما في ضربها (أملّي).

٢. يَا أَكْرَمَ الرُّسُلِ خَيْرَ الْخَلْقِ قَاطِبَةً جُدْ لِي بِعَوْنِكَ فِيمَا رُمْتُ مِنْ أَمَلِي

يا أكرم الرسل خير الخلق قاطبة								البيت
جُدْ لِي بِعَوْنِكَ فِيمَا رَمْتُ مِنْ أَمَلِي								الكتابة
يا أكرم ررسل خير لخلق قاطبتن *** جد لي بعونك فيما رمت من أملي								العروضية
أملي	ما رمت من	نك في	جدلي بعو	طبتن	رلخلق	رسل خي	يا أكرم	التقطيع
					قا			
فعلن	مستفعلن	فعلن	مستفعلن	فعلن	مستفعلن	فاعلن	مستفعلن	التفعيلات
٠١١١	٠١١٠١٠١	٠١١١	٠١١٠١٠١	٠١١١	٠١١٠١٠١	٠١١٠١	٠١١٠١٠١	الرموز
خبين	صحيح	خبين	صحيح	خبين	صحيح	صحيح	صحيح	التغييرات
بسيط								البحر

UNIVERSITAS ISLAM NEGERI

وجد من هذا التحليل زحاف أي هو الخبن في ثلاثة تفعيلات وهي في حشوا

البيت وعروضه وضربه، وجدت في صدره واحدة وفي عجوزه ثانية. ٣٦

^{٣٦} لكل بيت مصرعان أي هو شطر من البيت. يسمى مصرع الأولى بالصدر ومصرع الثاني بالعجوز. واما التفعيلة التي وقعت في آخر الصدر يسمى بالعروض، والتفعيلة التي وقعت في آخر العجوز يسمى بالضرب، وسواهما يسمى بالحشو. (العروض، ص: ٢٩)، Santri Salaf Press.

٣. قَدْ حَقَّ لِي خَطَرٌ مِنْ كُلِّ نَا حِيَةٍ وَلَيْسَ لِي مِنْهُ مَلْجَأٌ غَيْرُ عَوْنِكَ لِي

البيت								قد حق لي خطر من كل نا حية	وليس لي منه ملجا غير عونك لي
الكتابة								قد حقق لي خطر من كل ناحيتين ***	وليس لي منه ملجن غير عونك لي
العروضية									
التقطيع	قد حقق لي	خَطَرُنْ	من كلِّ نأ	حَيِّتِنْ	وليس لي	منه ملْ	جن غير عو	نك لي	
التفعيلات	مستفعلن	فعلن	مستفعلن	فعلن	مفاعلن	فاعلن	مستفعلن	فعلن	
الرموز	٠١١٠١٠١	٠١١١	٠١١٠١٠١	٠١١١	٠١١٠١١	٠١١٠١	٠١١٠١٠١	٠١١١	
التغييرات	صحيح	خبين	صحيح	خبين	خبين	صحيح	صحيح	خبين	
البحر	بسيط								

UNIVERSITAS ISLAM NEGERI
KIAI HAI ACHMAD SIDDIQ
T E M B E R

تبين للباحثة من هذا التحليل أن هناك زحاف أي هو الخبن في أربعة تفعيلات

وهو في حشوا البيت وعروضه وضره، وجدت في صدره ثانية وكذا في عجزه ثانية.

٤. أَرْجُو شَفَاعَتَكَ الْعُظْمَى حَيَاتِي وَفِي مَا بَعْدَهَا بَعْدَ مَا قَدْ حَلَّبِي أَجْلِي

أرجو شفاعتك العظمى حياتي وفي ما بعدها بعد ما قد حلبي أجلي								البيت
أرجو شفاعتك لعظمى حياتي وفي *** ما بعدها بعد ما قد حللبي أجلي								الكتابة العروضية
أجلي	قَدْ حَلَّلْ بِي	بعد ما	ما بعدها	تي وفي	عُظْمَى حَيَا	عَتْ كُل	أَرْجُو شَفَا	التقطيعة
فعلن	مستفعلن	فاعلن	مستفعلن	فاعلن	مستفعلن	فعلن	مستفعلن	التفعيلات
٠للا	٠للا٠للا	٠للا٠	٠للا٠للا٠	٠للا٠	٠للا٠للا٠	٠للا	٠للا٠للا٠	الرموز
خبن	صحيح	صحيح	صحيح	صحيح	صحيح	خبن	صحيح	التغييرات
بسيط UNIVERSITAS ISLAM NEGERI KIAI HAJI ACHMAD SIDDIQ								البحر

عرفنا من هذا التحليل أن في هذا البيت هناك زحاف أي هو الخبن في

تفعيلتان وهو في حشو البيت وضربه، وجدا في صدره واحدة وكذا في عجزه.

٥. قَدْ قَيَّدْتَنِي ذُنُوبِي عَنْ بُلُوغِ مَدَى قَدْ حَازَهُ الصَّالِحُونَ مِنْ ذَرَى الْعَمَلِ

البيت								قد قَيَّدْتَنِي ذُنُوبِي عَنْ بُلُوغِ مَدَى	قد حازَه الصالحون من ذرى العمل
الكتابة								قد قَيَّدْتَنِي ذُنُوبِي عَنْ بُلُوغِ مَدَى ***	قد حازَه صصالِحون من ذرى العملي
العروضية									
التقطيعة	قَدْ قَيَّدْتَنِي	نِي ذُنُو	بِي عَنْ بُلُو	غَمَدًا	قَدْ حَازَهُ	صَالِحُونَ	نَمِنْ ذَرَى	عملي	
التفعيلات	مستفعلن	فاعِلن	مستفعلن	فَعْلن	مستفعلن	فاعِلن	مفاعِلن	فَعْلن	
الرموز	٠١١٠١٠١	٠١١٠١	٠١١٠١٠١	٠١١١	٠١١٠١٠١	٠١١٠١	٠١١٠١١	٠١١١	
التغييرات	صحيح	صحيح	صحيح	خبِن	صحيح	صحيح	خبِن	خبِن	
البحر	بسيط								

تبين للباحثة من هذا التحليل أن في هذا البيت أصابه زحاف أي هو

الخبِن وهو في ثلاثة تفعيلات في حشو البيت وضربه وعروضه، وجدت في

صدره واحدة وفي عجزه ثانية.

٦. فُكَّ أَسْرِي كِي أَسْرِي بَرُفَّتِهِمْ إِلَى جِنَانِ التَّقَى وَحُبِّ رَبِّ الْعَلِيِّ

إلى جنان التقى وحب رب العلي								البيت
فُكَّ أَسْرِي كِي أَسْرِي بَرُفَّتِهِمْ								البيت
إلى جنان تقى وحب رب لعللي								الكتابة
فُكَّك أَسْرِي كِي أَسْرِي بَرُفَّتِهِمْ ***								العروضية
بِأَلِي	وَحُبِّ رَبِّ	نَتَّقِي	إِلَى جِنَانًا	قَتِيهِمْ	أَسْرِي بَرُفِّ	رِيكِي	فُكَّكَ أَسْرِي	التقطيعة
فاعلن	مفاعلن	فاعلن	مفاعلن	فعلن	مستفعلن	فعلن	مفاعلن	التفعيلات
٠١١٠١	٠١١٠١١	٠١١٠١	٠١١٠١١	٠١١١	٠١١٠١٠١	٠١١١	٠١١٠١١	الرموز
صحيح	خبين	صحيح	خبين	خبين	صحيح	خبين	خبين	التغييرات
بسيط								البحر

تبين للباحثة من هذا التحليل أن في هذا البيت أصابه زحاف أي هو الخبن وهو

في خمسة تفعيلات في حشو البيت وضربه وعروضه، وجدت في صدره ثلاثة وفي عجزه

ثانية.

٧. هَبْ لِي مَعَارِفَهُمْ عَلَى مَدَارِجِهِمْ وَأَكْشِفْ حِجَابَ فُؤَادِي مَعَ غِطَى مُقْلِي

البيت		هَبْ لِي مَعَارِفَهُمْ عَلَى مَدَارِجِهِمْ						واكشف حجاب فؤادي مع غطي مُقْلِي	
الكتابة		هَبْ لِي مَعَارِفَهُمْ عَلَى مَدَارِجِهِمْ ***						واكشف حجاب فؤادي مع غطي مُقْلِي	
العروضية									
التقطيعة	هَبْلِي مَعَا	رِفَّهُمْ	عَلَى مَدَا	رِجِهِمْ	وَكَشَفِحِجَا	بَفُؤَا	دِيمُعِطِي	مقْلِي	
التفعيلات	مستفعلن	فعلن	مفاعِلن	فعلن	مستفعلن	فعلن	مستفعلن	فعلن	
الرموز	١١.١.١	٠.١١١	١١.١.١	٠.١١١	١١.١.١	٠.١١١	١١.١.١	٠.١١١	
التغييرات	صحيح	خبين	صحيح	خبين	صحيح	خبين	صحيح	خبين	
البحر	بسيط								

تبين للباحثة من هذا التحليل أن في هذا البيت أصابه زحاف أي هو الخبن وهو في

أربعة تفعيلات في حشو البيت وضربه وعروضه، وجدت في صدره ثانية و كذا في عجزه

ثانية.

٨. وَأَظْهَرْنَ عَلَى يَدَيْ كَرَامَتِهِمْ مِنْ دُونِ مَكْرٍ وَلَا عُجْبٍ وَلَا عِلَلٍ

وَأَظْهَرْنَ عَلَى يَدَيْ كَرَامَتِهِمْ								البيت
من دون مكرٍ ولا عُجْبٍ ولا عِلَلٍ								
وَأَظْهَرْنَ عَلَى يَدَيْ كَرَامَتِهِمْ ***								الكتابة العروضية
من دون مكرن ولا عُجْبِن ولا عِلَلِن								
عَلَلِي	عُجْبِنُ وَلَا	رَنُوَلَا	مِنْدُونَمَكْ	مَتِهِمْ	يَدَيْ كَرَا	نَعَلَى	وَأَظْهَرْنَ	التقطيعة
فعلن	مستفعلن	فاعلن	مستفعلن	فعلن	مفاعلن	فعلن	مفاعلن	التفعيلات
٠للا	٠لل٠ل٠ل	٠لل٠ل	٠لل٠ل٠ل٠ل	٠للا	٠لل٠ل	٠للا	٠لل٠ل	الرموز
خبين	صحيح	صحيح	صحيح	خبين	خبين	خبين	خبين	التغييرات
بسيط								البحر

وبعد أن لاحظت الباحثة هذا البيت تبين أن قد أصابه زحاف أي هو الخبن

وهو في خمسة تفعيلات في حشو البيت وضربه وعروضه، وجدت في صدره أربعة وفي

عجوزه واحدة.

٩. حَقَّقْ مَقَامِي لِإِرْشَادٍ وَتَرْبِيَةٍ لِسَالِكِي طُرُقِهِمْ حَقًّا بِلَا خَلَلٍ

البيت		حَقَّقْ مَقَامِي لِإِرْشَادٍ وَتَرْبِيَةٍ لِسَالِكِي طُرُقِهِمْ حَقًّا بِلَا خَلَلٍ						
الكتابة العروضية		حَقَّقْ مَقَامِي لِإِرْشَادٍ وَتَرْبِيَةٍ لِسَالِكِي طُرُقِهِمْ حَقًّا بِلَا خَلَلِي ***						
التقطيعة	حَقَّقْ مَقَامًا	مِي لِإِرْ	شَادِنُوْتَر	بِيْتِن	لِسَالِكِي	طُرُقِهِمْ	حَقَّقْ بِلَا	خَلَلِي
التفعيلات	مستفعلن	فاعلن	مستفعلن	فاعلن	مفاعلن	فاعلن	مستفعلن	فاعلن
الرموز	٠١١٠١٠١	٠١١٠١	٠١١٠١٠١	٠١١١	٠١١٠١١	٠١١٠١	٠١١٠١٠١	٠١١١
التغييرات	صحيح	صحيح	صحيح	خبن	خبن	صحيح	صحيح	خبن
البحر	بسيط							

وبعد أن لاحظت الباحثة هذا البيت تبين أن قد أصابه زحاف أي هو الخبن

وهو في ثلاثة تفعيلات في حشو البيت وضربه وعروضه، وجد في صدره واحدة وفي

عجوزه ثانية.



١٠. وَاجْلِبْ إِلَيَّ الْوُفَا صَادِقِينَ عَلَيَّ شَوْقٍ لِكَيْ يَسْلُكُوا طَرِيقَ خَيْرٍ وَّلي

البيت		واجلب إليّ الوفا صادقين على شوقٍ لكي يسلكوا طريق خير ولي						
الكتابة		وجلب إليّ الوفن صادقين على شوقن لكي يسلكو طريق خير ولي						
العروضية								
التقطيعة	وَجْلِبْ إِلَيَّ	يَأْلُو	فَنَصَادِقِي	نَعَلَى	شَوْقِنَ لِكَيْ	يَسْلُكُوا	طَرِيقَ خَيْرٍ	رَنُؤَلِي
التفعيلات	مستفعلن	فعلن	مستفعلن	فعلن	مستفعلن	فاعلن	مفاعلن	فاعلن
الرموز	٠١١٠١٠١	٠١١١	٠١١٠١٠١	٠١١١	٠١١٠١٠١	٠١١٠١	٠١١٠١١	٠١١١
التغييرات	صحيح	خبن	صحيح	خبن	صحيح	صحيح	خبن	صحيح
البحر	بسيط							

وبعد أن لاحظت الباحثة هذا البيت تبين أن قد أصابه زحاف أي هو الخبن

وهو في ثلاثة تفعيلات في حشو البيت وضربه وعروضه، وجد في صدره ثانية وفي

عجوزه ثانية.



١١. وَأَيَّدَنَّ بِآيَاتٍ مُشْرَعَةً وَسُنَّةِ الْمُصْطَفَى وَمُرْتَضَى الْعَمَلِ

UNIVERSITAS ISLAM NEGERI KIAT HAJI ACHMAD SIDDIQ JEMBER									
البيت		وَأَيَّدَنَّ بِآيَاتٍ مُشْرَعَةً						وسنة المصطفى ومرضى العمل	
الكتابة		وأيدنن بالياتن مشرعتن						وسنة لمصطفى ومرضى لعملي ***	
العروضية									
التقطيعة		وَأَيَّدَنَّ	نَبَأًا	يَأْتِنُ مُشْرَعَةً	رَعَيْنُ	وَسُنَّتِنُ	مُصْطَفَى	وَمُرْتَضَى	عَمَلِي
التفعيلات		مفاعلن	فعلن	مستفعلن	فعلن	مفاعلن	فاعلن	مفاعلن	فعلن
الرموز		٠١١٠١	٠١١١	٠١١٠١٠١	٠١١١	٠١١٠١١	٠١١٠١	٠١١٠١١	٠١١١
التغييرات		خبن	خبن	صحيح	خبن	خبن	صحيح	خبن	خبن
البحر		بسيط							

وبعد أن لاحظت الباحثة هذا البيت تبين أن قد أصابه زحاف أي هو الخبن وهو في

سنة تفعيلات في حشو البيت وضربه وعروضه، وجدت في صدره ثلاثة وفي عجزه ثلاثة.



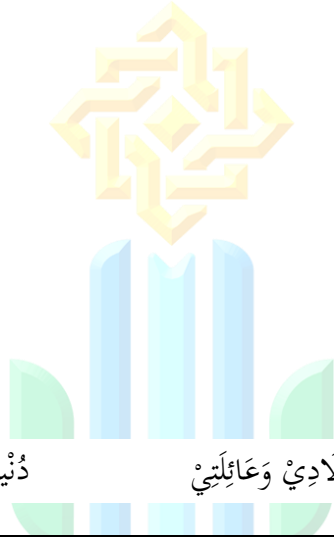
١٢. قَوْمٌ سَبِيلَ حَيَاتِي فِي مَدَى عُمْرِي بِهَا تُكَمَّلُهَا فِي مُنْتَهَى الْأَجْلِ

البيت								قَوْمٌ سَبِيلَ حَيَاتِي فِي مَدَى عُمْرِي *** بِهَا تُكَمَّلُهَا فِي مُنْتَهَى الْأَجْلِ
الكتابة								قَوْمٌ سَبِيلَ حَيَاتِي فِي مَدَى عُمْرِي بِهَا تُكَمَّلُهَا فِي مُنْتَهَى الْأَجْلِ
العروضية								UNIVERSITAS ISLAM NEGERI
التقطيعة	قَوْمٌ سَبِي	لِحَيَا	تَيْفِيمَدَى	عُمْرِي	بِهَاتِكُمْ	مِلْهَا	فِي مُنْتَهَى	أَجْلِي
التفعيلات	مستفعلن	فعلن	مستفعلن	فعلن	مفاعلن	فعلن	مستفعلن	فعلن
الرموز	٠١١٠١٠١	٠١١١	٠١١٠١٠١	٠١١١	٠١١٠١١	٠١١١	٠١١٠١٠١	٠١١١
التغييرات	صحيح	خبن	صحيح	خبن	صحيح	خبن	صحيح	خبن
البحر	بسيط							

وبعد ما لاحظت الباحثة هذا البيت تبين أن قد أصابه زحاف أي هو الخبن وهو

في أربعة تفعيلات في حشو البيت وضربه وعروضه، وجدت في صدره ثانية وفي عجزه

ثانية.



١٣ . عَظْمٌ سُرُورِيٌّ بِأَوْلَادِي وَعَائِلَتِي دُنِيًّا وَأُخْرَى بِلَا حُزْنٍ وَلَا وَجَلٍ

عَظْمٌ سُرُورِيٌّ بِأَوْلَادِي وَعَائِلَتِي								البيت
دُنِيًّا وَأُخْرَى بِلَا حُزْنٍ وَلَا وَجَلٍ								البيت
عَظْمٌ سُرُورِيٌّ بِأَوْلَادِي وَعَائِلَتِي								الكتابة
دُنِيًّا وَأُخْرَى بِلَا حُزْنٍ وَلَا وَجَلٍ								العروضية
UNIVERSITAS ISLAM NEGERI								التقطيعة
عَظْمٌ	سُرُورِيٌّ	بِأَوْلَادِي	وَعَائِلَتِي	دُنِيًّا	وَأُخْرَى	بِلَا	حُزْنٍ وَلَا وَجَلٍ	وجلي
مستفعلن	مستفعلن	مستفعلن	مستفعلن	مستفعلن	مستفعلن	مستفعلن	مستفعلن	التفعيلات
٠١١٠١٠١	٠١١٠١	٠١١٠١٠١	٠١١٠١٠١	٠١١٠١٠١	٠١١٠١	٠١١٠١	٠١١٠١٠١	الرموز
صحيح	صحيح	صحيح	صحيح	صحيح	صحيح	صحيح	صحيح	التغييرات
بسيط								البحر

وبعد ما لاحظت الباحثة هذا البيت تبين أن قد أصابه زحاف أي هو الخبن وهو

في تفعيلتان في وعروض البيت وضربه، وجد في صدره واحدة وفي عجزه واحدة.



١٤ . وَهَبْ لَنَا وَلَهُمْ عَيْشًا نَعْرِزُ بِهِ بَيْنَ الْأَنْامِ بِلَا فَقْرٍ وَلَا مَجَلٍ

البيت								وهب لنا ولهم عيشا نعز به	بين الأنام بلا فقر ولا مجل						
الكتابة								وهب لنا ولهم عيشن نعزز بهي	بين الأنام بلا فقرن ولا مجلي						
العروضية															
التقطيعة								وَهَبْلَنَا	وَلَهُمْ	عَيْشَنْعَزْ	رُبهِي	بَيْنَلْ أَنَا	مِبْلَا	فَقْرُنْ وَلَا	مَجْلِي
التفعيلات								مفاعلن	فعلن	مستفعلن	فعلن	مستفعلن	فعلن	مستفعلن	فعلن
الرموز								٠١١٠١	٠١١٠١	٠١١٠١٠١	٠١١٠١	٠١١٠١٠١	٠١١٠١٠١	٠١١٠١٠١	٠١١٠١٠١
التغييرات								خبن	خبن	صحيح	خبن	صحيح	خبن	صحيح	خبن
البحر								بسيط							

وبعد ما لاحظت الباحثة هذا البيت تبين أن قد أصابه زحاف أي هو

الخبن وهو في خمسة تفعيلات في حشوا البيت وعروضه وضربه، وجدت في صدره ثلاثة

وفي عجزه ثمانية.



وَالْحَجِّ لِلْبَيْتِ بِالتَّقْوَىٰ بِلَا

عَجَلٍ وَكَثْرَ لَهُمْ زُورًا لُتْرِبْتَهُمْ

.١٥

جَدَلٍ

عَجَلٌ وَكَثْرَ لَهُمْ زُورًا لُتْرِبْتَهُمْ								البيت
وَالْحَجِّ لِلْبَيْتِ بِالتَّقْوَىٰ بِلَا جَدَلٍ								البيت
عَجَلٌ وَكَثْرَ لَهُمْ زُورًا لُتْرِبْتَهُمْ *** وَلِحَجِّ لِلْبَيْتِ بِالتَّقْوَىٰ بِلَا جَدَلٍ								الكتابة العروضية
التقطيعة	عَجَلٌ وَكَثْ	ثَلْهُم	زُورًا لُتْرِ	بْتَهُم	وَالْحَجِّ لَلْ	بَيْتِ	تَقْوَايَا	جَدَلِي
التفعيلات	مستفعلن	فاعلن	مستفعلن	فعلن	مستفعلن	فعلن	مستفعلن	فعلن
الرموز	٠١١٠١٠١	٠١١٠١	٠١١٠١٠١	٠١١١	٠١١٠١٠١	٠١١١	٠١١٠١٠١	٠١١١
التغييرات	صحيح	صحيح	صحيح	خبن	صحيح	خبن	صحيح	خبن

البحر	بسيط
-------	------

وبعد ما لاحظت الباحثة هذا البيت تبين أن قد أصابه زحاف أي هو الخبن وهو

في ثلاثة تفعيلات في حشوا البيت وعروضه وضربه، وجدت في صدره واحدة وفي

عجوزه ثانية.



١٦ . أسكن بداري ملايين مؤلفة لزوم صالح علم الدين والعمل

البيت								أسكن بداري ملايين مؤلفة	لروم صالح علم الدين والعمل
الكتابة								أسكن بداري ملايين مؤلفة	لروم صالح علم الدين والعمل
العروضية								أسكن بداري ملايين مؤلفة	لروم صالح علم الدين والعمل
التقطيعة	أسكنبدأ	رئملاً	يينأمؤل	لقتن	لرؤمصاً	لح عل	مددئوول	عملي	
التفعيلات	مستفعلن	فاعلن	مستفعلن	فعلن	مفاعلن	فعلن	مستفعلن	فعلن	
الرموز	٠١١٠١٠١	٠١١٠١	٠١١٠١٠١	٠١١١	٠١١٠١١	٠١١١	٠١١٠١٠١	٠١١١	
التغييرات	صحيح	صحيح	صحيح	خبن	خبن	خبن	صحيح	خبن	

البحر	بسيط
-------	------

وبعد ما لاحظت الباحثة هذا البيت تبين أن قد أصابه زحاف أي هو الخبن وهو في

أربعة تفعيلات في حشوا البيت وعروضه وضربه، وجدت في صدره واحدة وفي عجزه ثلاثة.



١٧. هَذِي الْأَمَالِي مِنْ اللَّهِ الْكَرِيمِ وَمِنْ شَفَاعَةِ الْمُصْطَفَى فَالْكُلُّ يَحْصُلُ لِي

البيت	هذي الأمالي من الله الكريم ومن شفاعة المصطفى فالكل يحصل لي							
الكتابة	هاذي لأمالي من الله لكريم ومن شفاعة لمصطفى فلكل يحصل لي							
العروضية	KIAI HAJI ACHMAD SIDIK							
التقطيعة	هَادِلْأَمَا	لِيْمِنَلْ	اللّهُ لُكْرِيْمِ	مَوْمِنْ	شَفَاعَتَلْ	مُصْطَفَى	فَلْكُلِّيْخْ	صُلِّيْ
التفعيلات	مستفعلن	فاعلن	مستفعلن	فعلن	مفاعلن	فاعلن	مستفعلن	فعلن
الرموز	٠١١٠١٠١	٠١١٠١	٠١١٠١٠١	٠١١١	٠١١٠١١	٠١١٠١	٠١١٠١٠١	٠١١١
التغييرات	صحيح	صحيح	صحيح	خبن	خبن	صحيح	صحيح	خبن

البحر	بسيط
-------	------

وبعد ما لاحظت الباحثة هذا البيت تبين أن قد أصابه زحاف أي هو الخبن وهو في ثلاثة تفعيلات في حشوا البيت وعروضه وضربه، وجدت في صدره واحدة وفي عجزه ثانية.



١٨. صلى عليه إلهي دائما وعلى آل وصحبٍ له ومن بخير يلي

البيت	صلى عليه إلهي دائما وعلى آل وصحبٍ له ومن بخير يلي
الكتابة	صَلَّى عَلَيْهِ إِلَهِي دَائِمًا وَعَلَى آلِن وَصَحْبِن لَهُ وَمِن بَخِيرِ يَلِي
العروضية	
التقطيعة	صَلَّأَ عَلَيَّ هِإِأُ هِيدَائِمَن وَعَلَى أَلِن وَصَحْ بِنَلْهُو وَمَنْبِحِي رِيلِي
التفعيلات	مستفعلن مستفعلن فعلن مستفعلن مستفعلن فعلن مستفعلن مفاعلن فعلن
الرموز	٠١١٠١٠١ ٠١١ ٠١١٠١٠١ ٠١١ ٠١١٠١٠١ ٠١١٠١٠١ ٠١١٠١٠١ ٠١١٠١٠١ ٠١١٠١٠١
التغييرات	صحيح خبن صحيح خبن صحيح خبن صحيح خبن صحيح خبن

البحر	بسيط
-------	------

وبعد ما لاحظت الباحثة هذا البيت تبين أن قد أصابه زحاف أي هو الخبن وهو

في ثلاثة تفعيلات في حشوا البيت وعروضه وضربه، وجدت في صدره ثانية وفي عجزه

واحدة.

١٩ . مقرونة بسلام لانفاد له تثرى عليهم على الأبار والأصل

البيت	مقرونة بسلام لانفاد له	تثرى عليهم على الأبار والأصل
الكتابة	مقرونة بسلام لانفاد لهو	تثرى عليهم على لأبار والأصلي ***
التقطيعة	مَقْرُونَتَن	بِسْلا
التفعيلات	مستفعلن	مستفعلن
الرموز	٠١١٠١٠١	٠١١٠١٠١
التغييرات	صحيح	صحيح

البحر	بسيط
-------	------

وبعد ما لاحظت الباحثة هذا البيت تبين أن قد أصابه زحاف أي هو الخبن وهو

في ثلاثة تفعيلات في حشوا البيت وعروضه وضربه، وجدت في صدره ثانية وفي عجزه

واحدة.

عرفنا من هذا التحليل أن البحر المستخدم في هذه القصيدة هو البحر

البسيط على وزن " مستفععلن فاعلن مستفععلن فعلن - مستفععلن فاعلن مستفععلن

فعلن " وأما الزحاف يدخل على هذه القصيدة هو الزحاف الخبن.

زحاف خبن وهو حذف حرف الثاني الساكن، نحو : فاعلن يصير

فعلن، وكذا مستفععلن يصير مفاعلن.

٥. حروف القافية المستخدمة في قصيدة التوسل للشيخ زيني عبد المنعم الحاج

كما قد ذكرت الباحثة في الباب السابق أن حروف القافية كانت ستة أنواع،

وهي : الراوي، الوصل، الخروج، الردف، التأسييس، وكذا الدخيل. وأما حروف القافية

المستخدمة في هذه القصيدة هي الوصل، الراوي، والخروج،

(١) الراوي : هو الحروف الذي في آخر البيت القصيدة، وتُنسب إليه

وتبنى عليه، فيقال مثلا : قصيدة لامية (إذا كان آخره لام)، قصيدة

ميمية وكذا رائية إذا كان آخره ميم أو راء وما الى ذلك.

(٢) الوصل : هو الحرف المد الذي يظهر من قراءة حرف الراوي

الطويل. كانت حروف الوصل أربعة : الف، واو، ياء، هاء. لا تنفع =

لا تنفعو

(٣) الخروج : هو الحروف المدّ يلي هاء ضمير بسبب طول قراءته،

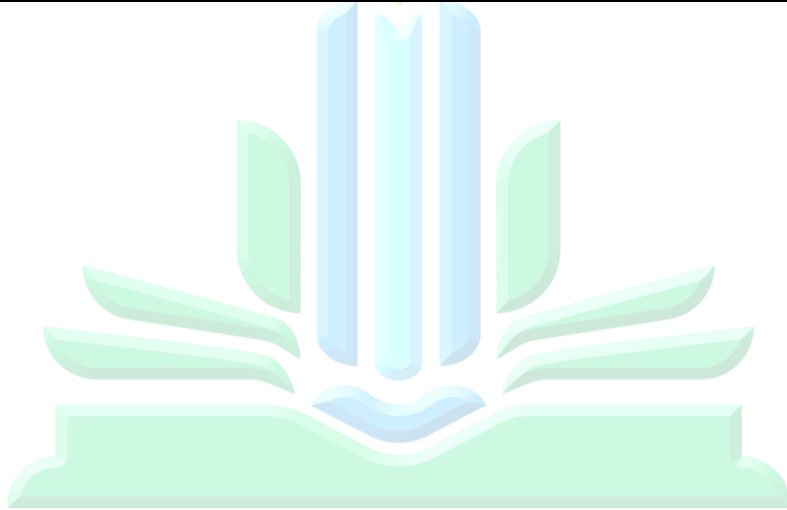
كانت حروفه ثلاثة : ألف، واو، ياء. نحو : إسمه = إسمهو.

واليكم بيانها في رسم بياني التالي:

فيما لنيل الذي أرجو من الأمل				ياربّ شفع حبيبي المصطفى أبدأ			
أملي	أرجومنل	للذي	فيما لني	أبدن	بلمصطفأ	فع حبي	ياربّ شف
ل ي							
حرف القافية : (١) ل : هو حرف الراوي (٢) ي : هو حرف الوصل							


قد حازه الصالحون من ذرى العمل	قد قيّدتني ذنوبي عن بلوغ مدى
-------------------------------	------------------------------

عملي	نَمِنَ ذَرِي	صَالِحُو	قَدَحَازُهُو	غَمَدًا	بِي عَنْ بَلُو	نِي ذَنُو	قَدُ قَيِّدَتُ
ل ي							
حرف القافية :							
(١) ل : هو حرف الراوي							
(٢) ي : هو حرف الوصل							

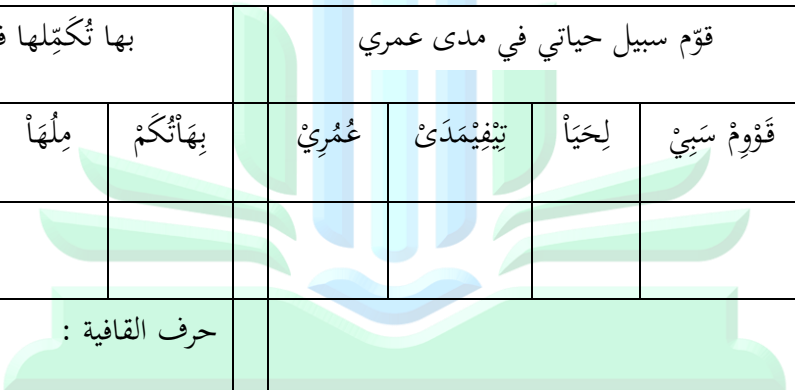


UNIVERSITAS ISLAM NEGERI
KIAI HAJI ACHMAD SIDDIQ
J E M B E R

من دون مكرٍ ولا عُجْبٍ ولا عِلِّ				وأظهرنَّ على يدي كرامتهم			
عَلِّي	عُجْبِنَ وَلَا	رِنُولاَ	مِنْدُونِمَاكَ	مَتِيهِمْ	يَدِي كَرَأ	نَعَلْنِ	وَأَظْهَرْنَ
ل ي							
حرف القافية : (١) ل : هو حرف الراوي (٢) ي : هو حرف الوصل							

لسالكي طرُقهم حقًا بلا خلل				حقق مقامي لإرشادٍ وتربية			
خَلَلِي	خَقَّقْنِ بِلَا	طُرُقِهِمْ	لِسَالِكِي	بِيْتِنِ	شَادِنُونَر	مِي لِإِر	خَقَّقْ مَقَا
ل ي							
حرف القافية : (١) ل : هو حرف الراوي (٢) ي : هو حرف الوصل							

وسنة المصطفى ومرضى العمل				وَأَيَّدَنَّ بآيَاتٍ مَشْرَعَةً			
عَمَلِي	وَمُرْتَضَى	مُصْطَفَى	وَسُنَّتِي	رَعَّتِي	يَأْتِي مَشْرَعَةً	نَبَأًا	وَأَيَّدَنَّ
ل ي							
حرف القافية : (١) ل : هو حرف الراوي (٢) ي : هو حرف الوصل							

بها تُكْمَلُهَا فِي مُنْتَهَى الْأَجْلِ				قَوْمٍ سَبِيلَ حَيَاتِي فِي مَدَى عَمْرِي			
أَجَلِي	فِي مُنْتَهَى	مِلْهَا	بِهَاتِكُمْ	عُمْرِي	تَبْفِيمَدَى	لِحَيَاةٍ	قَوْمٍ سَبِي
ل ي							
حرف القافية : (١) ل : هو حرف الراوي (٢) ي : هو حرف الوصل							

عظّم سروري بأولادي وعائلتي				دنياً وأخرى بلا حُزْنٍ ولا وجل			
عَظْمُ	رِي	بِأَوْ	لَأُدِي	وَعَا	تِلْتِي	دُنَيْنِ	وَأُحْ
رِي	بِأَوْ	لَأُدِي	وَعَا	تِلْتِي	دُنَيْنِ	وَأُحْ	رِنِ
ي	ل	ي	ل	ي	ل	ي	ل
حرف القافية :				حرف القافية :			
(١) ل : هو حرف الراوي				(١) ل : هو حرف الراوي			
(٢) ي : هو حرف الوصل				(٢) ي : هو حرف الوصل			

وهب لنا ولهم عيشاً نَعِزُّ به				بين الأنام بلا فقرٍ ولا مجل			
وَهَبْنَا	وَلَهُمْ	عَيْشِنَعِزُّ	زُبُهِي	بَيْنَلْ	أَنَا	مِبْلًا	فَقْرُنْ
وَهَبْنَا	وَلَهُمْ	عَيْشِنَعِزُّ	زُبُهِي	بَيْنَلْ	أَنَا	مِبْلًا	فَقْرُنْ
ي	ل	ي	ل	ي	ل	ي	ل
حرف القافية :				حرف القافية :			
(١) ي : هو حرف الخروج				(١) ل : هو حرف الراوي			
(٢) ل : هو حرف الوصل				(٢) ي : هو حرف الوصل			

والحج للبيت بالتقوى بلا جدل				عجل وكثر لهم زوراً لثرتهم			
جدلي	تقواً بلاً	بيت	ولحج لل	بيهم	زورن لثرتهم	ثرتهم	عجل وكثر
ل ي							
حرف القافية : (١) ل : هو حرف الراوي (٢) ي : هو حرف الوصل							

لروم صالح علم الدين والعمل				أسكن بداري ملايين مؤلفة			
عملي	مددنيول	لح عن	لروم صاً	لقتن	بينامول	ريماً	أسكن بداً
ل ي							
حرف القافية : (١) ل : هو حرف الراوي (٢) ي : هو حرف الوصل				UNIVERSITAS ISLAM NEGERI KIAI HAJI ACHMAD SIDDIQ JEMBER			

تثرى عليهم على الإيثار والأصل				مقرونة بسلام لانفاد له			
أُصْلِي	إِبْكَارُول	هَمَّ عَلَّن	تَثْرَى عَلِّي	دِلْهُو	مِنْ لَأْنَقَا	بِسَالَا	مَقْرُونَتَنْ
ل ي				و			
حرف القافية : (١) ل : هو حرف الراوي (٢) ي : هو حرف الوصل				حرف القافية : (١). و : هو حرف الخروج			

٦. المعاني التي تشتمل عليها القصيدة

وبعد أن تدرس الباحثة هذه القصيدة فإنها تجد فيها معانٍ كثيرٍ رائعٍ تشتملها القصيدة. ألا وهي: الدعاء، التوسّل إلى الرسول، طلب الشفاعة إلى النبي، طلب الإرشاد والتربية وليكشف حجاب فؤاده حتى يكون في مقام الصالحين، وكذا طلب إلى النبي أن يجعله من السعداء في الدارين وعائلته وذريته من المفلحين والسالمين في الدنيا والآخرة. وستبيّن الباحثة بيانها كما يلي :

أ. **الدعاء** : ومعنى الدعاء هو استدعاء العبد ربّه عزّ وجلّ العناية واستمداده إيّاه

المعونة.^{٣٧} وحقيقة الدعاء هو الإفتقار إلى الله والتبرُّؤ من الحول والقوّة، وهو

^{٣٧} حمد محمد الخطابي أبو سليمان، شأن الدعاء، (دار الثقافة العربية : ٢٠٠٨)، ٤

سمة العبودية، واستشعار الدِّلَّةِ البشريَّة، وفيه معنى الثناء على الله عزَّ وجلَّ،

وإضافة الجود والكرم إليه.^{٣٨}

ب. الشفاعة : الشفاعة كما قد قالها الدكتور مصطفى محمود هي الوسيلة

الوحيدة للنجاة من العقاب أن يقي ربنا عباده في الوقوع في الشبهات أصلاً

ويفتح لهم باب التوبة في حياتهم اذا تورطوا فيما.^{٣٩}

ج. التوسل : كما في القرآن الكريم {يَأْتِيهَا الَّذِينَ آمَنُوا اتَّقُوا اللَّهَ وَابْتَغُوا إِلَيْهِ

الْوَسِيلَةَ (المائدة : ٣٥)}. فإنما ابتغاء الوسيلة الى الله يكون لمن توسل الى

الله بمحمد بالإيمان وأتباعه.^{٤٠} كما قد كان أصحاب رسول الله يتوسلون

الى الله بدعاء الرسول وشفاعته. وكان الرسول الله محمد صلى الله عليه

وسلم أعظم جاها من الأنبياء والمرسلين جميعاً.^{٤١}

د. الإرشاد : تعريف بينسكي وبيبنسكي (١٩٥٤)

Pepinsky&Pepinsky

UNIVERSITAS ISLAM NEGERI
KIAI HAJI ACHMAD SIDDIQ
J E M B E R

^{٣٨} نفس المرجع

^{٣٩} محمد رفعت حسن الطويلة، شفاعة الشافعين، (دار الإيمان : ١٤٢٠)، ١١

^{٤٠} ابن تيمية أحمد بن عبد الحليم بن تيمية، التوسل والوسيلة، (دار الفكر اللبناني: بيروت، ٢٠٠٨)، ٥

^{٤١} نفس المرجع.

بهدف مساعدة المسترشد على تغيير سلوكه بحيث يمكنه الوصول إلى حل

مناسب لحاجاته.^{٤٢}

هـ. **الإستغاثة** : هي طلب المدد من الله، المدد هو ما يحتاجه الإنسان في

الدنيا والآخرة من جلب خير أو دفع ضررٍ. فالتوسل والإستغاثة بنفس المعنى،

فالتوسل هو أن يدعو الداعي ويجعل بينه وبين المدعو واسطة لإجابة

الدعاء. والإستغاثة هي أن يستغيث الله الإنسان على ما يقصده.^{٤٣}

واليكم بيان القصيدة بيتا فبيتا كما يلي :

١. طلب الشفاعة والتوسل الى الرسول صلى الله عليه وسلم

ياربّ شفّع حبيبي المصطفى أبداً ** فينا لنيل الذي أرجو من الأمل

بدأ المؤلف في قصيدته بالدعاء بأن يتادي الشيخ

رّبّه طالبا بأن يجعل حبيبه المصطفى محمد صلى الله عليه وسلم

شفيعا له للحصول على الذي يرجو من أمله. أي أنّ الشيخ جعل النبي

صلى الله عليه وسلم كالوسيلة بينه وبين الله لكي أبلغ مقصوده.

يا أكرم الرّسل خير الخلق قاطبة ** جُد لي بعونك فيما رمت من أمني

وفي هذا البيت ينادي الشيخ الى الرسول صلى الله

عليه وسلم، وهو استغاث النبي. هناك الخلاف عن أن يسألوا الناس

^{٤٢} عدنان أحمد الفسفوس، الإرشاد التربوي، (دار الثقافة للنشر والتوزيع : عمان، ٢٠٠٧)، ٧.

^{٤٣} عبدالله محمد عكور، النفحات الرّبّانية في الإستغاثة بسيد البرية، (المكتبة الوطنية: ٢٠١٢)، ١٢-١٣

الصالحين الأموات ويطلبوا منهم الدعاء، أكان الرسول قد علّمهم أم بدعة؟ وإذا نقلت السؤال أكان الرسول نهى الناس عنه؟. فقد اتّضح في علم الأصول أنّ في قوله تعالى {قُلْ لَا أَجِدُ فِي مَا أُوحِيَ إِلَيَّ مُحَرَّمًا عَلَى طَاعِمٍ يَطْعُمُهُ...} [الأنعام : ١٤٥]. فكلّ ما لم يُردّ فيه نصٌّ بالحظر فهو مباح على ما تقتضيه الآية.^{٤٤}

قد حقّ لي خطرٌ من كلّ ناحية ** وليس لي منه ملجأ غير عونك لي

يشتمل هذا على الإسترحام على أنّه أحاط به خطرٌ من كل ناحية ويشتمل هذا البيت إعتباراً على ظهور ضعفه أنّ ليس له ملجأ دون عون الرسول له.

أرجو شفاعتك العظمى حياتي وفي *** ما بعدها بعد ما قد حلّبي أجلي

يشتمل هذا البيت معنّاً ساوياً مع البيت الأول، هناك

طلباً أن يشفع الرسول لهم شفاعته العظمى في حياته وبعد مماته.

أنّ للرسول صلى الله عليه وسلم ثلاثة شفاعات يوم

القيامة، الأوهي (١). شفاعته العظمى تكون لأهل الموقف يوم القيامة

يشفع لهم الرسول لأجل تخليصهم من الكربات، وكذا لمجيئ القضاء

ويوم الحساب. وهاهي المقام المحمود للرسول صلى الله عليه وسلم.

^{٤٤} سؤال وجواب مقتضب حول التوسل والإستغاثة الشيخ يسوف الدجوي، ٢٠١٥، ص. ١.

(٢). الشاعة تكون لأهل الجنة حتى يدخلوا الجنة. (٣). والآخر

الشفاعة خاصة لعمه أبي طالب.^{٤٥}

وكانت الشفاعة تنقسم على اثنين اعتباراً على زمانها.

الأولى، شفاعة الدنيا وهي شفاعة الرسول لأمته في الدنيا، كدعائه لهم،

ومن طلبه للنصر وللمغفرة والتوسل به حال حياته. والثاني، هي الشفاعة

الأخرى، وهي لا تحددها الزمان وكانت تمتد بعد وفاة المسلم حتى

دخوله الجنة.^{٤٦}

هذي الأمالي من الله الكريم ومن *** شفاعة المصطفى فالكمل يحصل لي

هناك رجاءً ابتغاءً عميقاً الى الله والرسول ليحصل

آماله بشفاعة الله عزّ وجلّ والرسول عليه. شفاعة الله هي كما في

القرآن الكريم {يَوْمَ مَنذِرٌ لَا تَنفَعُ الشَّفَاعَةُ إِلَّا مَنْ أَذِنَ لَهُ الرَّحْمَنُ وَرَضِيَ

لَهُ قَوْلًا} [طه: ١٠٩].^{٤٧}

UNIVERSITAS ISLAMIC NEGERI
KIAI HAJI ACHMAD SIDDIQ
J E M B E R

^{٤٥} الموقع الرسمي لسماحة الشيخ الإمام ابن باز رحمه الله، وُصِّلَ في ٨ أبريل ٢٠٢٣، أنوشفاعات

النبي صلى الله عليه وسلم يوم القيامة <https://binbaz.org.sa>

^{٤٦} عبد القادر بن مصطفى، الشفاعة في الحديث النبوي، (دار الكتب العلمية: ٢٠٠٨)، ص ٤٠.

^{٤٧} نفس المرجع، ص ٥-٦.

صلى عليه إلهي دائما وعلى *** آل وصحبٍ له ومن بخيرٍ يلي

وفي هذا البيت صلى الشيخ على الرسول ﷺ وعلى آله

وصحبه ومن تابعهم بإحسان، كالوسيلة على رجائه وآماله.

مقرونة بسلامٍ لانفادٍ له *** تنرى عليهم على الأبار والأصل

ثم يسلم لهم دائما لا نفادا على الإبكار والأصل. وكما في في

القرآن الكريم أن قد امر الله علينا أن أذكر الله عز وجل صباحًا

ومساءً {..... وَسَبِّحْ بِحَمْدِ رَبِّكَ قَبْلَ طُلُوعِ الشَّمْسِ وَقَبْلَ

غُرُوبِهَا. وَمِنْ آنَاءِ اللَّيْلِ فَسَبِّحْ وَأَطْرَافَ النَّهَارِ لَعَلَّكَ تَرْضَى} [طه :

.[١٣٠.

٢. الإعتراف، الدعاء، طلب المعرفة، طلب الإرشاد والتربية، وليكشف

حجاب فؤاده حتى يكون من الصالحين.

قد قيّدتني ذنوبي عن بلوغ مدى *** قد حازه الصالحون من ذرى العمل

يشتمل هذا الإعتراف على ذنوبه واظهار على ضعفه، وهو

يرجو ليحصل على ما قد حازه الصالحون ولكن قد كان ذنوبه

قيادًا له واعترض سبيله.

فُكَّ أسري كي أسري برُفقتهم *** إلى جنان التقى وحبّ ربّ العلي

فلذلك طلب الشيخ لينفكّ عن قيود ذنوبه حتى
 يكون مع الصالحين في جنان التقى والمحبين لربهم العلي.
 كما قد وعد الله في قوله العزيز {وَأَمَّا مَنْ خَافَ مَقَامَ رَبِّهِ
 وَنَهَى النَّفْسَ عَنِ الْهَوَىٰ. فَإِنَّ الْجَنَّةَ هِيَ الْمَأْوَىٰ} [النزعت :
 ٤٠-٤١].

هب لي معارفهم على مدارجهم * واكشف حجاب فؤادي مع غطي مُقَلِّي

وكذا طلب الشيخ في هذا البيت ليعطي له معرفة
 ولينكشف حجاب فؤاده حتى يكونوا في درجة الصالحين.

وأظهرنّ على يدي كرامتهم *** من دون مكرٍ ولا عجبٍ ولا عللٍ

ثمّ طلب الشيخ في هذا البيت ليُظهر على يديه

كرامات الصالحين بدون عجب ولا مكر ولا علل أي أنه
 طلب أن يرزقه الله قلب سليم.

حقّق مقامي لإرشادٍ وتربية *** لسالكي طُرُقهم حقًا بلا خلل

وفي هذا البيت طلب الشيخ ليُحقّق له مقامه وليُرشد

والتربية الى أن يسلك سبيل الأولياء والصالحين بحقّ، وهو

طريق مستقيم الذي فيه أنعم الله لهم بالهداية والإرشادة
والرحمة.

واجلب إليّ ألوفا صادقين على *** شوق لكي يسلكوا طريق خير ولي

وفي هذا البيت طلبا لِيُجَلَّبَ له آلاف من الصالحين
والصادقين حتى يكون معهم في طريقهم. والصادقون هم الذين
آمنوا والعهود بأن تلزموا الصدق.^{٤٨}

وَأَيَّدَنَّ بآياتٍ مشرعة *** وسنة المصطفى ومرضى العمل

يشتمل هذا البيت طلبا لِيُؤَيِّدَهُ وليحققه سلوكه بآيات
واضحة من الله وبسنة الرسول أي بأن يوقِّعه الى تطبيق سنة
الرسول في حياته والى انجاز الی الأعمال المرضية.

قَوْمٌ سبيل حياتي في مدى عمري *** بها تُكَمَّلُها في منتهى الأجل

طلب الشيخ ليستقيم سبيل حياتهم واكمل منتهى أجلهم،
أي حياة مستقيمة وميتة مستغفيرة ومرحومة طوال حياته أن بأن
يهدي الله الی أن يسلك سبيل الأولياء والصالحين بحق.

^{٤٨} الإمام الجلالين، تفسير القرآن العظيم، (مكتبة إماراة الله : سرباي)، ١٤٣٣ هـ، ص ١٦٩.

٣. طلب أن يكون من السعداء في الدارين وعائلته وذريته من المفلحين

والسالمين في الدنيا والآخرة

عظم سروري بأولادي وعائلتي *** دنياً وأخرى بلا حزنٍ ولا وجل

يشتمل هذا البيت طلباً ليعظم سروره وأولاده وعائلته في الدنيا

والآخرة. طلب أن يكون الشيخ وأولاده وجميع عائلته من السعداء

في الدارين ويكونوا من المفلحين بلا حزن بدون وجل.

وهب لنا ولهم عيشاً نِعْزُ به *** بين الأنام بلا فقرٍ ولا مجل

كذلك طلب معيشةً عزيزةً بين الناس بلا فقرٍ أي الغنى عن

الناس كما قد علمنا رسولنا صلى الله عليه وسلم في الدعاء بعد

صلاة المكتوبة بأن نطلب الغنى عن الناس.

عجل وكثر لهم زوراً لثرتهم *** والحج للبيت بالتقوى بلا جدل

وفي هذا البيت طلباً ليعجل وليكثر زيارة الرسول بالحج للبيت

لدى الشيخ وأولاده وعائلته.

أسكن بداري ملايين مؤلفة *** لروم صالح علم الدين والعمل

ثمّ هناك طلبا أن يكون معه ملايين مؤلفة يعني طلب الشيخ
الطلاب والطالبات يدرسون معه لروم علم الدين وصالح عمل. لأن
في الحديث أن اذا مات العبد انقطع عمله الا ثلاثة، الا وهي:
صدقة جارية، ولد صالح يدعو له، العلم ينتفع به (رواه الإمام أبو
هريرة). فمن هذا البيت نجد أن يريد أن يكون الشيخ معلّما الذي
ينتفع بعلمه.

وبعد ما لاحظت الباحثة هذه القصيدة بيتا فيبتا تبين أنّ في البيت معانٍ كثيرٍ رائعةٍ

تشتملها القصيدة. طلب الشيخ في القصيدة طلباً كثيرة، اليكم بيانها كما يلي :

١ . طلب أن يكون الرسول شفيعا له في حياته الى مماته، ويرجو شفاعته الرسول
العظمى.

٢ . هناك ايضا الإستغاثة والإعتراف والدعاء والإظهار على ضعفه والإسترحام من
الله سبحانه وتعالى عزّ وجلّ.

٣ . وكذلك طلب الشيخ الكرامة والمعرفة والإرشادة ويكون من السعداء مع أولاده
وعائلته في الدنيا والآخرة.

٤ . ثمّ في اختتام قصيدته طلب الشيخ حياة عزيزة ولتكثر زيارة الرسول يسيرا مع
أولاده وعائلته وكذلك طلب أن يكون الطلاب والطالبات الذين يدرسون معه
العلوم الدين ثمّ انتفعوا بعلمهم.



UNIVERSITAS ISLAM NEGERI
KIAI HAJI ACHMAD SIDDIQ
J E M B E R

الباب الخامس

الخاتمة

أ. الخلاصة

كما قد ذكرت الباحثة في البحث السابق أنّ العروض والقوافي هو جزءٌ مهمٌّ من الأدب العربي وهو علم يستخدم في تأليف الشعر أو القصيدة وكذا في تحليله حتى يعرف به صحيحه وكذا عيوبه الواردة فيه. وقد إستنبطت الباحثة على ما قد بحثت وبيّنت من أسئلة البحث والدراسة النظرية وتحليل البيانات، وهناك الخلاصة كما يلي:

(١) البحر المستخدم في القصيدة التي صنّفها الشيخ زيني عبد المنعم الحاج هو البحر البسيط على وزن " مستفعّلن فاعلن مستفعّلن فعّلن - مستفعّلن فاعلن مستفعّلن فعّلن. " والزحاف تجده الباحثة في هذه القصيدة هو الزحاف الخبن، وهو حذف حرف الثاني الساكن، نحو : فاعلن يصير فعّلن، وكذا مستفعّلن يصير مفاعلن. وهو يدخل الى خمسة عشر أبيات، وهي: ٣، ٤، ٦، ٧، ٨، ٩، ١٠، ١١، ١٢، ١٣،

١٥، ١٧، ١٨، ١٩، ٢٠. كانت حروف القافية المستخدمة في هذه القصيدة هي الوصل، الراوي، والخروج. وجدت الباحثة في الأبيات التالي : ١، ٦، ٩، ١٠، ١٢، ١٣، ١٤، ١٥، ١٦،

١٧، ٢٠.

(٣) وكانت المعاني المشتملة في هذه القصيدة ألا فيها التوسّل الى الرسول، طلب الشفاعة الى النبي، طلب الإرشاد والتربية وليكشف حجاب فؤاده حتى يكون في

مقام الصالحين، وكذا طلب الى النبي أن يجعله من السعداء في الدارين وعائلته
وذريته من المفلحين والسالمين في الدنيا والآخرة.

ب. الإقتراحات

الحمد لله الذي منحني الفرصة والوقت لأكمل هذا البحث العلمي، رغم أنه لا
يزال بعيداً جداً عن الكمال. لذلك ترجو الباحثة حقاً أنه في المستقبل سيكون هناك
الباحثون يبحثون نفس الدراسة وكذا نفس الموضوع ولكن بتحليلٍ أوسع وأكملٍ وأعمق
حتى يتمكنوا من استكمال هذا البحث العلمي. ترجو الباحثة في هذا البحث العلمي أن
يستفيد منه القراء ولو مع مراجع بسيط ضيق.



UNIVERSITAS ISLAM NEGERI
KIAI HAJI ACHMAD SIDDIQ
J E M B E R

المراجع والمصادر

أ. المصادر العربية

أحمد شوقي ضيف، الأدب العربي المعاصر في مصر، (دار المعارف : ٢٠٠٤)

أبو الفتح عثمان بن جني الموصلي، كتاب العروض، (دار القلم : الكويت : ١٩٨٧)

إبن تيمية أحمد بن عبد الحلیم بن تيمية، التوسّل والوسيلة، (دار الفكر اللبناني:

بيروت، ٢٠٠٨)

الثعالبي أبو منصور، فقه اللغة وسر العربية، (إحياء التراث العربي : ٢٠٠٢ م)

الدكتور حسين عطوان، مقدمة القصيدة العربية في الشعر الجاهلي، (دار المعارف

بمصر : ٢٠١١)

الإمام الجلالين، تفسير القرآن العظيم، (مكتبة إماراة الله : ١٤٣٣ هـ)

جامعة الإمام محمد بن سعود الإسلامية، الأدب العربي وتاريخه، (الإدارة العامة :

UNIVERSITAS ISLAM NEGERI
KIAI HAJI ACHMAD SIDDIQ
J E M B E R
(١٤٢٦ هـ)

حمد محمد الخطابي أبو سليمان، شأن الدعاء، (دار الثقافة العربية : ٢٠٠٨)

عبدالله محمد عكور، النفحات الربّانية في الإستغاثة بسيد البرية، (المكتبة الوطنية:

(٢٠١٢)

عبد العزيز عتيق ، علم العروض والقافية ، (دار النهضة العربية بيروت)

- عز الدين إسماعيل، الأدب وفنونه دراسة ونقد، (دار الفكرى العربى ؛ القاهرة)
- عبد المنعم خفاجي، الأدب العربى و تاريخه، (دار الجيل للطبع والنشر والتوزيع :
- (١٩٩٠)
- عدنان أحمد الفسفوس، الإرشاد التربوي، (دار الثقافة للنشر والتوزيع : عمان، ٢٠٠٧)
- عبد القادر بن مصطفى، الشفاعة في الحديث النبوي، (دار الكتب العلمية: ٢٠٠٨)
- محمد رزقي رمضان، أثر الأدب الإسلامى في الأدب الإندونيسى الإسلامى، (جامعة أفريقيا العالمية: ١٤٢٧ - ٢٠٠٦)
- محمد علي الهاشمي، العروض الواضح وعلم القافية (دار القلم : دمشق، ١٩٩١)
- محمد رفعت حسن الطويلة، شفاعة الشافعين، (دار الإيمان : ١٤٢٠)

ب. المراجع الإندونيسية

- Muzakki, Ahmad. *Pengantar Teori Sastra Arab*. (UIN MALIKI PRESS: Malang). ٢٠١٨M.
- M. Kamil, Ridwan. M. Ridwan, Nasikh. *KH. Zaini Mun'im (Pengabdian Dan Karya Tulisnya)*, (LKPSM, Yogyakarta: ١٩٩٦)
- Masykuri. M. Saifuddin. *Al 'arudh: Ilmu Syair Bahasa Arab*. (SANTRI SALAF PRESS: LIRBOYO. ٢٠١٧)
- Muzakki, Ahmad. *Kesusastran Arab: Pengantar Teori dan Terapan* (Yogyakarta: Ar-Ruzz Media, ٢—٦)

Sidiq, Umar. Moh Choiri, Miftahul. *Metode Penelitian Kualitatif di Bidang Pendidikan*, (Ponorogo : CV. Nata Karya, ٢٠١٩)

Secretariat PP Nurul Jadid. *Selayang Pandang Pondok Pesantren Nurul Jadid*, (Probolinggo : ٢٠١٨)

ج. الشبكة الإنترنت

Muhamma Korib Hamdi. *Tiga tokoh Nahdlatul ulama yang membumi di Dunia Sastra Indonesia*. ٢٠١٩, <https://pesantrennuris.net/٢٠١٩/٠٣/٢١/tiga-tokoh-nahdlatul-ulama-yang-membumi-di-dunia-sastra-indonesia/>.

Rozi. Biografi Kh. Zaini Mun'im. accessed Desember ٣١, ٢٠٢٢.
<https://www.nuruljadid.net>

الموقع الرسمي لسماحة الشيخ الإمام ابن باز رحمه الله. وُصِّلَ في ٨ أبريل

٢٠٢٣. أنواع شفاعات النبي صلى الله عليه وسلم يوم القيام

<https://binbaz.org.sa>

UNIVERSITAS ISLAM NEGERI
KIAI HAJI ACHMAD SIDDIQ
J E M B E R

إقرار الطالبة

الموقع فيما يلي :

الإسم الكامل

: ستي ليلي فطرية

رقم القيد

: U٢٠١٩٣٠٦٥

القسم / الشعبة

: شعبة اللغة العربية وأدبها

العنوان

: فميكسان - مادورا

أقرب أن هذا البحث العلمي الذي قدمته لاستفتاء الشروط للحصول على الدرجة الجامعية الأولى (S1) في شعبة اللغة العربية وأدبها بكلية أصول الدين والآداب والعلوم الإنسانية جامعة كياهي أحمد صديق الإسلامية الحكومية جمر، تحت العنوان :

قصيدة التوسل للشيخ زيني عبد المنعم الحاج (دراسة في ضوء علم العروض

والقوافي)

كتبته بنفسه وما صورته من إبداع غيري أو التأليف الأخر.

وإذا ادعى إحدى استقبالا أنه من تأليفه وتبين أنه فعلا ليس من بحثي فأنا أتحمّل

لمسؤولية على ذلك وليست المسؤولية على المشرف او على شعبة اللغة العربية وأدبها بكلية

أصول الدين والآداب والعلوم الإنسانية جامعة كياهي الحاج أحمد صديق الإسلامية

الحكومية جمر.

وحررت هذا الإقرار بناء على رغبتي الخاصة ولا يجبرني أحد على ذلك.

جمر، ١٩ يونيو ٢٠٢٣

الباحثة



ستي ليلي فطرية

U٢٠١٩٣٠٦٥

ترجمة الكاتبة



- الإسم الكامل : ستي ليلي فطرية
- رقم القيد : U٢٠١٩٣٠٦٥ :
- تاريخ الميلاد : باميكاسن، ٢٦ أكتوبر ١٩٩٩
- رقم الهاتف : ٠٨١٣٨٣١٣٧٠٢٠ :
- العنوان : سنا تغاه - باسيان - باميكاسن
- السيرة التربوية :
- أ. المدرسة روضة الأطفال الإصلاح باتو مرمر (٢٠٠٤ - ٢٠٠٦)
- ب. المدرسة الابتدائية الإصلاح باتو مرمر (٢٠٠٧ - ٢٠١٢)
- ج. المدرسة المتوسطة عين الهدى الإسلامية باميكاسن (٢٠١٣ - ٢٠١٥)
- د. المدرسة الثانوية عين الهدى الإسلامية باميكاسن (٢٠١٦ - ٢٠١٨)
- هـ. جامعة كياهي أحمد صديق الإسلامية الحكومية جمبر (٢٠١٩ - ٢٠٢٣)