

تأثير استيعاب القواعد النحوية في كفاءة مهارة القراءة للتلاميذ
في المدرسة الثانوية الإسلامية الحكومية ١ بجمبر للسنة ٢٠٢٢ / ٢٠٢٣

البحث العلمي



UNIVERSITAS ISLAM NEGERI
KIAI HAJI ACHMAD SIDDIQ
J E M B E R

إعداد الطالبة:

شري نوفيا كارولينا

الرقم الجامعي: ٢٠١٩٢٠٣٥ ت

UNIVERSITAS ISLAM NEGERI

KH ACHMAD SIDDIQ

شعبة تعليم اللغة العربية

قسم التربية الإسلامية واللغوية

كلية التربية والعلوم التدريسية

جامعة كياهي الحاج أحمد صديق الإسلامية الحكومية جمبر

يونيو ٢٠٢٣

تأثير استيعاب القواعد النحوية في كفاءة مهارة القراءة للتلاميذ
في المدرسة الثانوية الإسلامية الحكومية ١ بجمبر للسنة ٢٠٢٢ / ٢٠٢٣

البحث العلمي

مقدم لاستيفاء بعض الشروط اللازمة النهائية للحصول على الدرجة الجامعة الأولى
شعبة تعليم اللغة العربية قسم التربية بكلية التربية والعلوم التدريسية
جامعة كياهي الحاج أحمد صديق الإسلامية الحكومية جمبر



UNIVERSITAS ISLAM NEGERI
KIAI HAJI ACHMAD SIDDIQ
J E M B E R

إعداد الطالبة:

شرلي نوفيا كارولينا

الرقم الجامعي: ٢٠١٩٢٠٣٥ ت

شعبة تعليم اللغة العربية

قسم التربية الإسلامية واللغوية

كلية التربية والعلوم التدريسية

جامعة كياهي الحاج أحمد صديق الإسلامية الحكومية جمبر

٢٠٢٣

رسالة الموافقة من المشرف

تأثير استيعاب القواعد النحوية في كفاءة مهارة القراءة للتلاميذ
في المدرسة الثانوية الإسلامية الحكومية ١ بجمبر للسنة ٢٠٢٢ / ٢٠٢٣

البحث العلمي

مقدم لاستيفاء بعض الشروط اللازمة النهائية للحصول على الدرجة الجامعة الأولى

شعبة تعليم اللغة العربية قسم التربية بكلية التربية والعلوم التدريسية

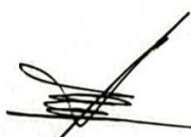
جامعة كياهي الحاج أحمد صديق الإسلامية الحكومية جمبر

إعداد الطالبة:

شرلي نوفيا كارولينا

٢٠١٩٢٠٣٥ ت

تمت الموافقة على هذا البحث العلمي من طرف المشرف


الدكتور الحاج شمس الأنام الماجستير

رقم التوظيف: ١٩٧١٠٨٢١٢٠٠٧١٠١٠٠٢

رسالة القرار من المناقشين

تأثير اسنيعاب القواعد النحوية في كفاءة مهارة القراءة للتلاميذ
في المدرسة الثانوية الإسلامية الحكومية ١ بجمبرلسنة ٢٠٢٢ / ٢٠٢٣

البحث العلمي

قد تمت المناقشة على هذا الباحثة وقبول بحثها العلمي بعد إجراء التعديلات المطلوبة،

ويستحق صاحبها الدرجة الأكاديمية "S.Pd"

اليوم : الجمعة

التاريخ : ٢٣ يونيو ٢٠٢٣

أعضاء لجنة المناقشة

السكرتير

أيفي مزيدة بخاري الماجستير

رقم التوظيف: ٢٠١٦٠٣٨٧

الرئيس

الدكتور عبيد الله الماجستير

رقم التوظيف: ١٩٨٥٢٢٠٤٢٠١٥٠٣١٠٠٢

المتحن

١. الدكتور زين الدين الحاج زيني الماجستير

٢. الدكتور الحاج شمس الأنام الماجستير



تصدق عليها عميدة كلية التربية

الأستاذة الدكتورة الحاجة مكيعة الشاهي

رقم التوظيف: ١٩٩٩٠٣٢٠٠١

إقرار الطالبة

أنا الموقع :

الاسم الكامل : شري نوفيا جارالينا

الرقم الجامعي : ٢٠١٩٢٠٣٥ ت

العنوان : كمونينغ ساري لور - فانتى - جمبر

أقر بأن هذا البحث العلمي الذي قدمته لاستفتاء بعض الشروط اللازمة النهائية للحصول على الدرجة الجامعية الأولى (S1) بشعبة تعليم اللغة العربية قسم التربية الإسلامية واللغويات بكلية التربية والعلوم التدريسية بجامعة كياهي الحاج أحمد صديق الإسلامية الحكومية جمبر تحت العنوان:

تأثير استيعاب القواعد النحوية في كفاءة مهارة القراءة للتلاميذ

في المدرسة الثانوية الإسلامية الحكومية ١ بجمبر للسنة ٢٠٢٢ / ٢٠٢٣

كتبته بنفسى وما صورته من إبداع غيرى أو التأليف الآخر.

وإذا ادعى أحد استقبالا أنه من تأليفه و تبين أنه فعلا ليس من بحثى أتحمّل المسؤولية على

ذلك وليست على المشرف أو على شعبة تعليم اللغة العربية قسم التربية الإسلامية واللغوية بكلية

التربية و العلوم التدريسية بجامعة كياهي الحاج أحمد صديق الإسلامية الحكومية.

وحررت هذا الإقرار بناء على رغبتى الخاصة ولا يجبرنى أحد عليه.

جمبر، ٢٢ يونيو ٢٠٢٣

الطالبة،

شري نوفيا كارالينا

الرقم التوظيفى: ٢٠١٩٢٠٣٥ ت

الشعار

من تبحَّرَ في النحو، اهتدى إلى كل العلوم*



UIN

UNIVERSITAS ISLAM NEGERI

KH ACHMAD SIDDIQ

JEMBER

* شعر إمام الشافعي، كتاب شذرات الذهب في أخبار من ذهب، (يسنده: ابن العماد الحنبلي، جلد ٢) ص ٣٢١/١.

الإهداء

أهدى هذا البحث العلمي إلى :

١. أبي مصطفى و أمي ليليك فارديانا، عسى الله يرحمهما في الدنيا والآخرة ويعطيتهما طول العمر والصحة دائما،

٢. أختي صغيرة المحبوبة دفيتا وردة النفيسة، وأخي صغير المحبوب فاحري ناظف صدقي، اللهم ارحمهما في الدنيا والآخرة واجعلهما من الناجحين والنافعين في المستقبل.

٣. جامعتي كينائي الحاج أحمد صديق الإسلامية الحكومية جمبر المحبوبة.

٤. جميع إخوتي الأحباء ولكل من ساعدني وساهم معي في إعداد هذا البحث العلمي.

UIN

UNIVERSITAS ISLAM NEGERI

KH ACHMAD SIDDIQ
JEMBER

كلمة الشكر

بِسْمِ اللَّهِ الرَّحْمَنِ الرَّحِيمِ

الحمد لله رب العالمين، والصلاة والسلام على أشرف الأنبياء والمرسلين، سيدنا ونبينا محمد وعلى آله وأصحابه أجمعين. أما بعد.

قد تمت كتابة هذا البحث العلمي للحصول إلى الدرجة الجامعة الأولى في قسم تعليم اللغة العربية بكلية التربية والعلوم التدريسية بجامعة الإسلامية الحكومية كيائي الحاج أحمد صديق جمبر، ولذا فمن الجدير على الباحثة أن يتقدم الشكر العميق على كل من أسهم في كتابة هذا البحث العلمي، وهم:

١. فضيلة الكريم، رئيس الجامعة الإسلامية الحكومية كيائي الحاج أحمد صديق جمبر، الأستاذ الدكتور الحاج بابون سوهارتو، الماجستير.

٢. فضيلة الكريمة، عميد كلية التربية والعلوم التدريسية، الأستاذة الدكتورة الحاجة مقنعة، الماجستير التي قد دبرت كلية التربية والعلوم التدريسية.

٣. فضيلة الكريم رئيس قسم التربية الإسلامية واللغوية، الدكتور رفعان حميدي الماجستير، التي بذل جهده في رئاسة هذا القسم المحبوب.

٤. فضيلة الكريم رئيس قسم تعليم اللغة العربية، زي برهان الصالح، الماجستير الذي قد بذل جهده في رئاسة هذه الشعبة المحبوب.

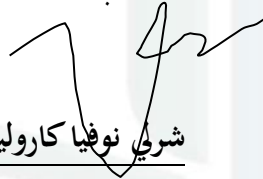
٥. فضيلة الكريم الدكتور الحاج شمس الأنام الماجستير، بصفته المشرف للباحثة الذي قد أرشد في كتابة هذا البحث العلمي.

٦. فضيلة الكريم الدكتور أنوار الدين الماجستير، بصفته رئيس المدرسة الثانوية الإسلامية الحكومية ١ جمبر، التي قد أذن الباحثة على قيام بحثه في معهده.

شعرث الباحتة أن كتابة هذا البحت العلمى لم تكن كاملة؁ فلذا يحتاج الاقتراحات والأنتفاذات والعرشادات لتكمىل هذا البحت العلمى. فطلبت الباحتة الله الكرىم أن تكون أعمالهم مقبولة وىكون هذا البحت العلمى نافعا ومفىدا لنا وبارك الله فىنا؁ آمىن یا رب العالمىن.

جمبر؁ ٢٢ يونيو ٢٠٢٣

الباحتة



شرى نوفىا كارولىنا

رقم التوظىف: ٢٠١٩٢٠٣٥ ت

UIN

UNIVERSITAS ISLAM NEGERI

KH ACHMAD SIDDIQ
JEMBER

ملخص البحث

شرلي نوفيا كارولينا ، ٢٠٢٣ : تأثير استيعاب القواعد النحوية في كفاءة مهارة القراءة للتلاميذ في المدرسة الثانوية الإسلامية الحكومية ١ بجمبر للسنة ٢٠٢٢ / ٢٠٢٣ .
البحث العلمي، شعبة تعليم اللغة العربية قسم التربية الإسلامية واللغوية بكلية التربية والعلوم التدريسية جامعة كياهي الحاج أحمد صديق الإسلامية الحكومية جمبر. تحت إشراف شمس الأنام الماجستير.

الكلمة الأساسية: استيعاب القواعد النحوية، كفاءة مهارة القراءة.

علم النحو هو العلم يتعلم فيه تركيب الجملة في اللغة العربية. علم النحو كإحدى الآلة التي نستخدمها، في الكلام والكتابة صحيحة، وكذلك لتحسين اللسان من أخطاء القراءة. لكي يقرأ النصوص العربي جيدا، فيجب على القارئ ليلصق الشكال (الفتحة، الكسرة، الضمة والسكنة) بصحيح. فيحتاج هذا الحال الى القواعد النحوية، وهو ليعرف إعراب الكلمة في الجملة. فلا عجب، يصير علم النحو المادة المهمة في تعليم اللغة. وإحدى المهارات التي تحتاج الى استيعاب القواعد النحوية وهي مهارة القراءة.

استخدمت الباحثة بالمدخل الكمي بنوع البحث المسحي / الدراسة المسحية. وتقنية جمع البيانات هي الاستبيان. و استخدمت الباحثة SPSS 25.0 for windows لتحليل البيانات.

تنقسم مشكلة البحث الى مشكلتين، فالمشكلة الرئيسية هي: ما مدى تأثير استيعاب القواعد النحوية في كفاءة مهارة القراءة للتلاميذ في المدرسة الثانوية الإسلامية الحكومية ١ بجمبر للسنة ٢٠٢٢ / ٢٠٢٣. أما أهداف البحث هو لمعرفة تأثير استيعاب القواعد النحوية على كفاءة مهارة القراءة للتلاميذ في المدرسة الثانوية الإسلامية الحكومية ١ بجمبر للسنة ٢٠٢٢ / ٢٠٢٣.

تقنية لتحليل البيانات هي اختبار الحالة الطبيعية، اختبار التجانس، اختبار الانحدار الخطي البسيط و اختبار الفرضية باستخدام معامل التحديد (KD)، اختبار T و F .

والنتيجة هي أن قيمة r square هي ٠,٢٨٨ أو ٢٨,٨%، فيقال أن المتغير المستقل تأثيرا في كفاءة مهارة القراءة للتلاميذ في المدرسة الثانوية الإسلامية الحكومية ١ بجمبر بنتائج ٢٨,٨%. بناء على نتائج من اختبار t، ينال قيمة الأهمية (sig) هي ٠,٠٠١ أو أقل من ٠,٠٠٥. لذلك، أن نموذج مقبول أو أن متغير استيعاب القواعد النحوية تأثيرا إيجابيا لكفاءة مهارة القراءة لدى التلاميذ.

المحتويات

تأثير استيعاب القواعد النحوية في كفاءة مهارة القراءة للتلاميذ في المدرسة الثانوية الإسلامية
الحكومية ١ بجمبر للسنة ٢٠٢٢ / ٢٠٢٣ .

أ.....	صفحة العنوان
ب.....	رسالة الموافقة من المشرف
ج.....	رسالة القرار من المشرف
د.....	إقرار الطالبة
ه.....	الشعار
و.....	الإهداء
ز.....	كلمة الشكر
ط.....	ملخص البحث
ي.....	المحتوي
ن.....	قائمة الملاحق
م.....	قائمة الجداول
١.....	الباب الأول: المقدمة
١.....	أ. خلفية البحث
٥.....	ب. مشكلة البحث
٥.....	ج. أهداف البحث
٦.....	د. فوائد البحث

٦.....	هـ. الإطار البحث.
٧.....	و. التعريف الإجرائي
٨.....	ز. فروض البحث
٩.....	ح. هيكل البحث
١٠.....	الباب الثاني: الدراسة النظرية
١٠.....	أ. الدراسة السابقة
١٤.....	ب. الدراسة النظرية
٣٣.....	الباب الثالث: مناهج البحث
٣٣.....	أ. مدخل البحث ونوعه
٣٢.....	ب. مجموعة وعينة البحث
٣٥.....	ج. طريقة جمع البيانات
٣٦.....	د. تحليل البيانات
٣٩.....	الباب الرابع: عرض البيانات وتحليلها
٣٩.....	أ. وصف موقع البحث
٤٣.....	ب. عرض البيانات
٤٧.....	ج. تحليل البيانات واختبارها
٥٦.....	الباب الخامس: الخاتمة
٥٦.....	أ. الاستنتاج
٥٦.....	ب. الاقتراحات

٥٨ قائمة المراجع

الملاحق

ترجمة النفسي



UNIVERSITAS ISLAM NEGERI

KH ACHMAD SIDDIQ
JEMBER

قائمة الجداول

الرقم	الجدول	الصفحة
١	الجدول ٢.١ : الدراسة السابقة.....	١٢
٢	الجدول ٣.١ : مجموع التلاميذ من قسم علوم الدينية	٣٤
٣	الجدول ٣.٢ : مقياس درجة الإتيان.....	٣٦
٤	الجدول ٤.١ : رؤية ومهام المدرسة الثانوية الإسلامية الحكومية ١ جمبر	٤١
٥	الجدول ٤.٢ : أحوال المدرسين في المدرسة.....	٤٢
٦	الجدول ٤.٣ : أسماء المدرسين في المدرسة.....	٤٢
٧	الجدول ٤.٤ : إختبار الصدق استيعاب القواعد النحوية	٤٤
٨	الجدول ٤.٥ : إختبار الصدق كفاءة مهارة القراءة.....	٤٥
٩	الجدول ٤.٦ : إختبار الموثوقية من المتغير X	٤٦
١٠	الجدول ٤.٧ : إختبار الموثوقية من المتغير Y	٤٧
١١	الجدول ٤.٨ : إختبار الحالة الطبيعية.....	٤٨
١٢	الجدول ٤.٩ : إختبار التجانس	٤٩
١٣	الجدول ٤.١٠ : إختبار الخطية.....	٥٠
١٤	الجدول ٤.١١ : إختبار الانحدار الخطي البسيط	٥١
١٥	الجدول ٤.١٢ : معامل التحديد	٥١
١٦	الجدول ٤.١٣ : إختبار t	٥٢
١٧	الجدول ٤.١٤ : إختبار f	٥٣

قائمة الملحق

الرقم	الملحق
١	البناء الرئيسي للبحث الكمي
٢	الاستبيان
٣	نتائج اختبار الموثوقية (استيعاب القواعد النحوية)
٤	نتائج اختبار الموثوقية (كفاءة مهارة القراءة)
٥	نتائج اختبار الحالة الطبيعية
٦	نتائج اختبار الخطية
٧	نتائج اختبار الانحدار الخطي البسيط
٨	نتائج تحليل معامل التحديد
٩	نتائج اختبار T
١٠	نتائج اختبار F
١١	قائمة البحث العلمي
١٢	رسالة البحث العلمي
١٣	البناء الرئيسي للبحث الكمي
١٤	صورة النشاط

UNIVERSITAS ISLAM NEGERI

KH ACHMAD SIDDIQ

JEMBER

الباب الأول

المقدمة

أ. خلفية البحث

اللغة العربية هي إحدى اللغات العالمية وهي تحتلّ بمكانة رفيعة في العصر الحاضر. وقد بقيت قدرتها التواصلية عبر أكثر من ستة عشر قرناً من الزمان. ^١ وظيفة اللغة كآلة المواصلات التي تستخدمها الناس للتفاعل مع بعضهم والارتباط بمختلف الدوافع والاحتياجات لديهم، وكذلك كآلة المواصلات المؤمنين بالله سبحانه وتعالى والذي يتجلى في شكل الصلوات، والأذكار، والدعاء وغيرها. ^٢

اللغة العربية هي إحدى اللغة التي تقصد لتنمية إتقان المخابرة أم المنطوقة أو المكتوبة، لفهم و تصرف المعلومات ووسائل لتنمية المعارف، التكنولوجيا وكذلك الثقافة. تتركز تعليم اللغة العربية الى أربع مهارات، وهي الإستماع، الكلام، القراءة والكتابة. اللغة العربية ليس فقط في شكل تحويل المعرفة للتلاميذ، ولكن اللغة العربية هي المهارة التي تحتاج لتُجلى دائماً لكي يصير كفاءة اللغة العربية نمواً. دور اللغة العربية مهم جداً لكي يكون التلاميذ يقدرّون في فهم تعليم الدينية لإنتقلتها الى الرابطة العامة. ^٣

لكي يكتسب التلاميذ في المهارات اللغوية، بالطبع لا ينفصلها من ناحية القواعد. القواعد هو اسم آخر لعلم النحو، وعلم النحو لا ينفصل عن علم الصرف. علم

^١ حلّمي زهدي، البيئة اللغوية تكوينها ودورها في اكتساب العربية، مالانج: ٢٠٠٩ ص ١

^٢ Tayar Yusuf dan Syaiful Anwar, *Metodologi Pengajaran Agama dan Bahasa Arab*, (Jakarta: Rajawali Press, 1994).

^٣ Azhar Arsyad, *Bahasa Arab dan Metode Pengajarannya*, (Yogyakarta: Pustaka Pelajar, 2003), hlm 9).

النحو والصرف هما العلم الرئيسي في اللغة العربية، وهما مهم لتعلم بين العلوم العربية الأخرى، لأن تستطيع الكلمة يمكن أن تغير المعنى ولها المعنى الآخر التي تسبب بتغيير الإعراب أو الطريقة لقراءتها و التغيير في أصل الكلمة. العلاقة بين علم النحو و الصرف لا ينفصلان بينهما. هما يشبه بالأهتات و الآباء الذين يحتاجون إلى بعضهم. ورضي الله عن صحابة الكرام مصايح الهدى ، وعن من تبعهم بإحسان وإيمان إلى يوم الدين. وبعد:^٤

فقد قيل : بأن الصرف أم العلوم ، والنحو أبوها.

إذا نرى من أربعة مهارات، فالعلم القواعد أهمية جدا في حياتنا. لذلك، إذا كانت النقص في مفاهيم علوم القواعد، فسيؤدي إلى النقص في تعميق المعرفة اللغوية.^٥ لا تحتوي اللغة العربية الحروف الساكنة فقط، بل تحتوي على حروف الصوتي لكن لها الشكال / الحركة. لكي يقرأ النصوص العربي جيدا، فيجب على القرئ ليلصق الشكال (الفتحة، الكسرة، الضمة والساكنة) بصحيح. فيحتاج هذا الحال الى العلم، وهو ليعرف الاعراب الكلمة في الجملة أو يسمى بعلم القواعد النحوية.^٦

علم النحو هو العلم يتعلم فيه تركيب الجملة في اللغة العربية. علم النحو كإحدى آلة المستخدم لنا، في الكلام و الكتابة بصحيحة، وكذلك لتحسين اللسان من أخطاء

^٤ أحمد بن علي بن مسعود حسام الدين، *مراح الأرواح*، (دار إحياء التراث العربي للطباعة والنشر والتوزيع) ص ٥.

^٥ Syamsudin Asyraf, *Konstruksi Apositif dalam Bahasa Arab*, (Yogyakarta: Sumbangsih, 1993) hlm 1.

^٦ Ah. Akrom Fahmi, *Ilmu Nahwu dan Sharaf 2 (Tata Bahasa Arab) Praktis dan Aplikatif*, (Jakarta: PT. Raja Grafindo Persada, 1995) hlm 36.

القراءة.^٧ فلا عجب، يصير علم النحو المادة المهمة في تعليم اللغة. إحدى المهارات التي تحتاج الى استيعاب القواعد النحوية وهي مهارة القراءة.

قد كتب في القنون التربوي، في الباب ٣ عن مبادئ التربية فصل ٤ النمرة ٥ "يتم تنظيم التعليم من خلال تطوير ثقافة القراءة والكتابة والحساب لجميع مواطني المجتمع".^٨ يمكن تفسير أحكام هذا القنون بأن الغرض من التعليم في المدرسة العامة او المدرسة الدينية هو يستطيع ليتجرب كفاءة الطلاب خصوصا كفاءة في مهارة القراءة. كفاءة مهارة القراءة هي إحدى الكفاءات التي مهم جدا للمسلمين و المسلمات، وفقا بأمر الله في القرآن الكريم: *إِقْرَأْ بِاسْمِ رَبِّكَ الَّذِي خَلَقَ* (العلق ١)^٩، هذه الآية هي الوحي الأولى التي نزلت الى رسول الله ﷺ.

بشكل عام، يعتبر الطلاب يملكون كفاءة مهارة القراءة إذا كانوا يستطيعون على قراءة النصوص العربية وفقا بالمخارج الحرف من القرآن الكريم، وتركيب الجملة من الكتب التراث. لذلك، ليستطيع فهم النصوص العربية، فيحتاج الناس الى استيعاب قواعد اللغة العربية. وظيفة من القواعد مهمة للتلاميذ، خاصة في فهم اللغة العربية وقراءة النصوص العربية.

⁷ Abd. Wahab Rosyidi dan Mamlu,atul Ni'mah, *Memahami Konsep Dasar Pembelajaran Bahasa Arab*, (Malang: UIN Maliki Press, 2012) hlm 25.

⁸ Undang-undang Republik Indonesia, Nomor 20 tahun 2003 Tentang Sistem Pendidikan Nasional, Jakarta: 2003.

⁹ Departemen Agama Republik Indonesia, *Alquran dan Terjemahan*, (Jakarta: Samad, 2014), hlm 597.

بناء على خبرة الباحثة عند إجراء الملاحظة لموقع البحث، في المدرسة الثانوية الإسلامية الحكومية ١ بجمبر، تملك هذه المدرسة اربعة اقسام، وهي قسم علوم الطبيعية، قسم علوم الاجتماعية، قسم علوم اللغة و قسم علوم الدينية. ثم ترى الباحثة في قسم علوم الدينية، عندما يتعلمون التلاميذ في الفصل، بشكل عام، تستخدم المدرسة كتاب الحزم (*buku paket*) في عملية التعايم اليومية، كالمادة الفقه، عقيدة الأخلاق، التاريخ الثقافة الإسلامية وغير ذلك. لكن هذه المدرسة، تستخدمها الكتب التراث في عملية التعليم اليومية. تستخدم الكتاب علم الأصول الفقه لعبد الوهاب الخلاف، فتح القريب لمادة الفقه، تفسير الجلالين لمادة التفسير. لمادة الأخرى، تستخدمها أيضا المصادر العربية من وزارة الدين.

برؤية الى ما يحدث في هذه المدرسة، فيحتاجون التلاميذ ليتعلمون كيفية قراءة النصوص العربية، لتحسين اللسان في قراءة الكتب كالمصادر المادة التعليمية. تقام برنامج قراءة المكثفة لتحسين قدرة ومعرفة الطلبة في قراءة النصوص العربية. تقام هذا البرنامج بالدراسة الكتاب المتن الجرومية، الفتح القريب، والكتاب النظرية الأساسية للنحو والصرف.

تعرف الباحثة من أهمية القواعد اللغة للتلاميذ في قراءة النصوص العربية، لذلك تشعر الباحثة بالإهتمام للبحث عن تأثير استيعاب القواعد النحوية في كفاءة مهارة القراءة للتلاميذ في المدرسة الثانوية الإسلامية الحكومية ١ بجمبر للسنة ٢٠٢٢ / ٢٠٢٣.

ب. مشكلة البحث

أ. المشكلة الرئيسية

ما مدى تأثير استيعاب القواعد النحوية في كفاءة مهارة القراءة للتلاميذ في

المدرسة الثانوية الإسلامية الحكومية ١ بجمبر للسنة ٢٠٢٢ / ٢٠٢٣ ؟

ب. المشكلة الفرعية

(١) ما مدى تأثير استيعاب القواعد النحوية في كفاءة مهارة القراءة المكثفة

للتلاميذ في المدرسة الثانوية الإسلامية الحكومية ١ بجمبر للسنة ٢٠٢٢ / ٢٠٢٣ ؟

ج. أهداف البحث

بناء على خلفية البحث و مشكلة البحث التي كتبت الباحثة أعلاه، فأهداف من

هذا البحث هو:

١. لمعرفة تأثير استيعاب القواعد النحوية في كفاءة مهارة القراءة للتلاميذ في المدرسة

الثانوية الإسلامية الحكومية ١ بجمبر للسنة ٢٠٢٢ / ٢٠٢٣ ؟

٣. لمعرفة تأثير استيعاب القواعد النحوية على كفاءة مهارة القراءة المكثفة للتلاميذ في

المدرسة الثانوية الإسلامية الحكومية ١ بجمبر للسنة ٢٠٢٢ / ٢٠٢٣

د. فوائد البحث

يملك هذا البحث فائدتان. فهو فائدة نظريّ وفائدة العمليّ.

أ) فائدة النظرية

يرجو أن يكون هذا البحث قادرا ليعطى المساهمة في العلوم والمعرفة لتأديب اللغة

العربية بشكل عام وخصوصا لتعلم اللغة العربية.

ب) فائدة العملية

١. الفوائد للتلاميذ: لإعطاء المفاهيم لمدى أهمية استيعاب القواعد النحوية في

تعليم مهارة القراءة وإعطاء التشجيع الى التلاميذ لتعلم اللغة العربية.

٢. الفوائد للباحثة: تزيد البصيرة العلمية والخبرة الحقيقية المتعلقة بالتعليمية

والمؤسسات التأديبية.

٣. الفوائد للمدرس: كمواد التقييم في تحسين إتقان القواعد النحوية ومهارة

القراءة.

هـ. الإطار البحث

١. متغيرات البحث

متغير البحث هو كل شيء بأي شكل التي تثبتها الباحثة للبحث حتى يتواجد

المعلومات عن الموضوع ثم يحضر الباحثة النتائج.¹⁰ وفقا بالعلاقة بين أحد المتغير و المتغير

الآخر من الموضوع في هذا البحث، تقسم الباحثة الى المتغيرين، وهما متغير المستقل و متغير

¹⁰ Sugiyono, "Metode Penelitian Kuantitatif, Kualitatif dan R&D" (Bandung: Alfabeta, 2018) hlm 38.

التابع. متغير المستقل في اللغة الإندونيسيا تسمى بالمتغير الحرة. متغير المستقل هو المتغير التي تؤثر المتغير التابع او تصير سبب تغييره او ظهور المتغير التابع. أما متغير التابع في اللغة الإندونيسيا تسمى بالمتغير المقيد. متغير التابع هو المتغير التي تؤثر او تصير التبعة بسبب كون المتغير المستقل. المتغير في هذا البحث. هما:

أ. المتغير المستقل (*Variable independent*): استعاب القواعد النحوية (X)

ب. المتغير التابع (*Variable Dependent*): كفاءة مهارة القراءة (Y)

و. التعريف الإجرائي

ليعطى فهم المشبه و يجنب إختلاف التفسير في هذا البحث، فيقدم الشرح من

تعريف الإجرائي اللازمة التالي:

١. القواعد النحوية

القواعد ج القاعدة بمعنى التنظيم، القانون. القواعد هي كل القاعدة في تأليف جملة العربية، حيث كثير من فروع هذه العلوم منها النحو والصرف. أما علم النحو هو العلم يبحث فيه أصول الجملة والقواعد الإعراب (آخر الحركة من الكلمة في ترتيب الجملة).

٣. مهارة القراءة

مهارة القراءة هي إحدى المهارة في اللغة العربية بعد مهارة الكلام. مهارة القراءة هي قدرة الطلبة في قراءة النصوص العربية بفصيح بناء على مخارج الحرف، الحركة و قواعد اللغة العربية وكذلك فهم محتوى النصوص بصحيح. مهارة القراءة هي أحد من المهارة اللغة

ليس يرن الحرف و الكلمة ولكن أحد المهارة تتضمن فيها أعمال متنوعة من العقل والتفكير.

من تبيين المصطلحات أعلاه، فالمقصود من تأثير استيعاب القواعد النحوية في كفاءة مهارة القراءة يعني البحث او الدراسة لمعرفة موجود أم لا تأثير استيعاب القواعد النحوية في كفاءة مهارة القراءة للتلاميذ. نظر الى أحد القواعد في تعليم وقراءة النصوص العربية، في هذا البحث يعني القواعد النحوية.

ز. فروض البحث

فروض البحث هي إجابة مبدئية لمشكلة البحث، عندما يصرح مشكلة البحث بشكل جملة الإستفهام. فروض البحث هي عبارة أو تخمين مؤقت فيما تتعلق بمشكلة البحث، لا تزال حقيقتها ضعيفة ويجب إختبارها تجريبيا (empiris)¹¹. تستخدم الباحثة الفرضية تستند إلى الإختبارات الإحصائية. تنقسم تمييز صياغة الفرضية إلى قسمين، فهما فروض الصفري (Ho) nihil وفروض الخياري (Ha) alternative .

$H_0 : \beta_1 = 0$: لا توجد تأثير بين استيعاب القواعد النحوية (X) لكفاءة مهارة القراءة (y)

$H_a : \beta_1 \neq 0$: توجد تأثير بين استيعاب القواعد النحوية (X) لكفاءة مهارة القراءة (y)

¹¹ Erwan Agus dan Dyah Ratih, *Metode Penelitian Kuantitatif*, (Yogyakarta: Gava Media, 2017) hlm ١٣٧

ح. هيكل البحث

ليجرى هذا البحث منتظمة، فتقدم الباحثة هيكل البحث كصورة العامة من كتابة

البحث. أما هيكل في هذا البحث فهو:

الباب الأول: تحتوي على خلفية البحث، مشكلة البحث، أهداف وفوائد البحث

الباب الثاني: يحتوي على تعريف الإجرائي، حدود البحث، الدراسة السابقة، الدراسة

النظرية، و متغير البحث.

الباب الثالث: يحتوي على مناهج البث يعني مدخل البحث ونوعه، مجموعة و عينة

البحث، طريقة جمع البيانات و تحليل البيانات.

الباب الرابع: يحتوي على عرض البيانات وتحليلها، وهي تشمل على وصف كائن

البحث، عرض البيانات، تحليل البيانات ومباحثها.

الباب الخامس: هو الخاتمة تحتوي على الإستنتاج البحث والإقتراحات.

UNIVERSITAS ISLAM NEGERI

KH ACHMAD SIDDIQ

JEMBER

الباب الثاني الدراسة النظرية

أ. الدراسة السابقة

في إجراء البحث، تحتاج الباحثة الى الدراسات التي تتعلق بهذا البحث. الهدف من الدراسة

السابقة كالمراجع و مقارنة البحث للباحثة. أما الدراسة السابقة في هذا البحث فهي:

١. ميلينيا فطرة الحميدة (٢٠٢٢) من جامعة مولانا مالك إبراهيم الإسلامية الحكومية مالانج بعنوان "تأثير كفاءة النحو والصرف على مهارة الإنشاء للتلاميذ المدسة الثانوية الإسلامية الحكومية ٣ جومبانج". أهداف من هذا البحث هو لمعرفة تأثير كفاءة النحو والصرف على قدرة التلاميذ في كتابة الإنشاء. تستخدم الباحثة في هذا البحث مدخل الكمي.

٢. مرزوقي (٢٠١٧) من جامعة الرانيري الإسلامية الحكومية بندا أتشيه بعنوان "تطبيق القواعد اللغوية على ترقية مهارة القراءة (دراسة وصفية تحليلية بمعهد بابالنجاح)". أهداف من هذا البحث هو لمعرفة على عملية التعليم القواعد اللغوية و مشكلات التي توجهها الطلبة في فهم قواعد اللغوية وتطبيقها على القراءة في معهد باب النجاح.

٣. نور جنة (٢٠٠٨) من جامعة سونان كاليجاغا الإسلامية الحكومية جوغيكارتا بعنوان "تأثير إتقان المفردات في كفاءة مهارة القراءة العربية للطلبة في الفصل الثامن في المدرسة الإسلامية الحكومية غفلاك سليمان". أهداف من هذا البحث هو لمعرفة تأثير إتقان المفردات في كفاءة قراءة اللغة العربية. تستخدم الباحثة في هذا البحث المدخل الكمي.

٤. أحمد عفان مجددي (٢٠١٩) من جامعة مولانا مالك إبراهيم الإسلامية الحكومية

مالانج بعنوان "كفاءة الطلاب في مهارة القراءة بالمدرسة الثانوية الإسلامية الحكومية ٢

ماتارام". أهداف من هذا البحث هو ليعرف كفاءة الطلاب في مهارة القراءة و يعرف

العوامل التي تؤثر كفاءة الطلاب في مهارة القراءة في الصف الحادي العاشر بالمدرسة

الثانوية الإسلامية الحكومية ٢ ماتارام.

٥. محمد رفيق أمير الله (٢٠١٦) من جامعة مولانا مالك إبراهيم الإسلامية الحكومية

مالانج بعنوان "أثر استيعاب علم النحو على مهارة الكتابة في مركز اللغة العربية بجامعة مولانا

مالك إبراهيم الإسلامية الحكومية مالانج". أهداف من هذا البحث هو لمعرفة استيعاب

الطلاب على علم النحو وكفاءتهم على مهارة الكتابة في الفصل (أ) الثاني في مركز اللغة

العربية مجموعة كلية علوم التربية والتعليم بجامعة مولانا مالك إبراهيم.

٦. فكر الفيان منصوراني (٢٠٢٠) من جامعة والى سونجو الإسلامية الحكومية سمانج

بعنوان "تأثير استيعاب القواعد النحوية على قدرة قراءة النصوص العربية للتلاميذ الصف

الثالث بمدرسة منبع العلوم العالية الإسلامية تلوجرج كرنجوين دماك سنة دراسة ٢٠١٩ -

٢٠٢٢". والغرض في هذا البحث الإجابة عن السؤال كيف استيعاب القواعد النحوية

للتلاميذ الصف الثالث بمدرسة منبع العلوم العالية الإسلامية تلوجرج كرنجوين دماك، كيف

قدرة قراءة النصوص العربية لتلاميذ الصف الثالث بمدرسة منبع العلوم العالية الإسلامية

تلوجرج كرنجوين دماك، كيف تأثير استيعاب القواعد النحوية على قدرة قراءة النصوص

العربية لتلاميذ الصف الثالث بمدرسة منبع العلوم العالية الإسلامية تلوجرج كرنجوين دماك

سنة دراسية ٢٠١٩-٢٠٢٠. وللإجابة عن هذه مشكلة استخدمت منهجا كيميا و طريقة المعاينة الهدف لأعضاء العينة التي أجريت في بسيطه بعدد ٦٦ التلاميذ. وقد جمعت البيانات باستخدام طريقة التوثيقية.

الجدول ٢.١
الدراسة السابقة

الرقم	الباحث/ة	العنوان	النتيجة	التشابه	الإختلاف
١	٢	٣	٤	٥	٦
١.	ميلينيا فطرة الحميدة. ٢٠٢٢	تأثير كفاءة النحو والصرف على مهارة الإنشاء للتلاميذ المدسة الثانوية الإسلامية الحكومية ٣ جومبانج	يدل على وجود تأثير كبير لكفاءة المادة النحو والصرف على مهارة الإنشاء	التشابه بهذا البحث هو المدخل الكمي وكفاءة النحو	الإختلاف بهذا البحث يعني من المتغير البحث (Y)، أما في هذا مهارة الإنشاء.
٢.	مرزوقي، ٢٠١٧	تطبيق القواعد اللغوية على ترقية مهارة القراءة (دراسة وصفية تحليلية بمعهد باب النجاح)	المشكلة لدى الطلبة في تطبيق القوائد اللغوية في قراءة النصوص العربية هي لا يفهم الطلبة على جميع مادة القواعد في القراءة.	التشابه بهذا البحث هو القواعد و مهارة القراءة	الإختلاق بهذا البحث هو المدخل الكيفي

٦.	٥.	٤.	٣.	٢.	١.
الإختلاف بهذا البحث هو إتقان المفردات.	التشابه بهذا البحث هو مهارة القراءة، المدخل الكمي و البحث المسحي	توجد تأثير قوي بين إتقان المفردات و كفاءة مهارة القراءة بالموجود العلاقة بين متغير X و Y	تأثير إتقان المفردات في كفاءة مهارة القراءة العربية للطلبة في افصل الثامن في المدرسة الإسلامية الحكومية غفلاك سليمان	نور جنة، ٢٠٠٨	٣.
الإختلاف بهذا البحث هو نوع البحث السببية المقارنة.	التشابه بهذا البحث هو كفاءة الطلاب في مهارة القراءة و مدخل الكمي	تؤثر العوامل على كفاءة الطلاب عوامل الطلاب بأنفسهم، يعني: الدافع، انضباط الطالب.	كفاءة الطلاب في مهارة القراءة بالمدرسة الثانوية الإسلامية الحكومية ٢ ماتارام	أحمد عفان مجدي، ٢٠١٩	٤.
الإختلاف بهذا البحث هو مهارة الكتابة	التشابه بهذا البحث هو استيعاب علم النحو	توجد التأثير بين استيعاب الطلاب في علم النحو وكفاءتهم في مهارة الكتابة.	أثر استيعاب علم النحو على مهارة الكتابة في مركز اللغة العربية بجامعة مولانا مالك إبراهيم الإسلامية الحكومية مالانج	مُحَمَّد رفیق، أمير الله، ٢٠١٦	٥.

٠٦	٠٥	٠٤	٠٣	٢٠	٠١
الإختلاف بهذا البحث هو كائن البحث بين مدرسة الإسلامية الحكومية ١ بجمبر على التلاميذ الصف الثالث بمدرسة منبع العلوم العالية الإسلامية تلوجرج كرنجوين دماك	التشابه بهذا البحث استيعاب القواعد النحوية	توجد تأثير استيعاب القواعد النحوية على قدرة قراءة النصوص العربية.	تأثير استيعاب القواعد النحوية على قدرة قراءة النصوص العربية لتلاميذ الصف الثالث بمدرسة منبع العلوم العالية الإسلامية تلوجرج كرنجوين دماك سنة دراسة ٢٠١٩-٢٠٢٠	فكر الفيان منصوراني، ٢٠٢٠.	٠٦

الجدوال . الدراسة السابقة

ب. دراسة النظرية

أ) استيعاب القواعد النحوية

١. مفهوم الإستيعاب

تأتي كلمة "استيعاب" من جذر الكلمة "القدير" ومعناه هو الإستطاعة

أو الحق في تشغيل شيء.^{١٢} يقال أيضا، أنّ استيعاب يخرج الى مجال المعرفي و

أكثر من المدرسين تقام التقييم، لأنه يتعلق بإستيعاب التلاميذ في المواد التعليم.^{١٣}

¹² Pius A Partanto dan M Dahlan Al Barry, *Kamus Ilmiah Ppopuler*, (Surabaya: Arkola, 2001), hlm 384.

¹³ Nana Sudjana, *Penilaian Hasil Belajar*, (Bandung: Remaja Rosdakarya, 2009 hlm 22-23)

الإستيعاب او الإتقان هو الاستعداد الفكري بشكل القدرة ونضج العمل والمعرفة
أو المهارات التي تجرى فيها أنشطة التدريس والتعليم.

٢. مفهوم قواعد النحوية

القواعد هي التنظيم او القاعدة في تركيب الجملة العربية، حيث هذا الفرع
من علوم القواعد كثير جدا، منهم علوم النحو والصرف. النحو قواعد يعرف بها
وظيفة كل كلمة داخل الجملة، وضبط أواخر الكلمات وكيفية إعرابها.^{١٤} ويعرف
بها صياغ الكلمات العربية واحوالها حين إفرادها وحين تركيبها.^{١٥} علم النحو هو
علم تتعلم علم اللغة العربية ليُعرف التركيب الكلمة في الجملة و تغيير صوت الآخر
في الكلمة. أما اصطلاحا هو قواعد التي يستخدم ليعرف شكل اللغة العربية عند
المفرد أو تركيب الجملة.^{١٦}

الإسم الآخر من القواعد هو النحو و يستوى هذه القاعدة بالصرف،
حتى يصير نحو الصرف. أما النحو الصرف هو أحد فروع العلوم ويبين هذا العلم
حول القواعد اللغة العربية.^{١٧} يملك علم القواعد فروع كثيرة، بينها يعني علم
النحو.

^{١٤} فؤاد نعمة "ملخص قواعد اللغة العربية" (الطبعة التاسعة عشرة) ص ١٧
^{١٥} محمود عمر "قواعد اللغة العربية" (القاهرة: مكتبة الآداب، ٢٠٠٥) ص ٦

^{١٦} Siti Mariyam "Hubungan Penguasaan Nahwu Sharaf dengan Kemampuan Membaca Kitab Kuning Pesantren Riyadhul Huda", Jurnal Pendidikan Bahasa Arab, Vol.2 No.2(Januari, 2021) hlm 72-73.

^{١٧} M. Sholahuddin Shofwan , Pengantar Memahami Afyah Ibnu Malik, Cet II. Jilid I (Jombang: Darul Hikmah, 2005) hlm 5.

علم النحو هو أحد العلوم، يدرس فيه تركيب الجملة و قواعد في اللغة العربية. علم النحو هو أحد الأدوات التي تساعدنا في التحدث والكتابة بالخير، وكذلك تحسين اللسان من الأخطاء في القراءة.^{١٨} لا عجب، في تعليم اللغة، صارت القواعد دائما مادة أهمية. إحدى المهارات التي تتطلب الى إتقان القواعد النحوية هي مهارة القراءة.

٣. مفهوم استيعاب القواعد النحوية

يملك علم القواعد النحوية دور مهم في أهداف تعليم اللغة العربية، لأنها يمكن أن تساعد في عملية تحقيق الكفاءة أو المهارة اللغوية الأربعة، وهي: الاستماع، الكلام، القراءة والكتابة. سيكون لعدم فهم القواعد النحوية تأثيرا على عملية معرفة اللغة و أن يكون عاملا في إعاقة المخابرة. وفقا بأهداف تعليم القواعد النحوية، تجعل المؤشرات استيعاب القواعد النحوية كما يلي:

(أ) يقدر التلاميذ في القراءة و التحليل كل الكلمات في الجملة.

(ب) يفهمون التلاميذ ما يقرؤون و يستمعون.

(ج) يقدر التلاميذ في تمييز جملة الخطاء والصحيح.

(د) يقدر التلاميذ في تحديد شكل الجملة وإعرابها.

(هـ) يقدر التلاميذ في تعبير اللغة العربية شفويا وكتابة بشكل صحيح.^{١٩}

¹⁸ Abd. Wahab Rosyidi dan Mamlu'atul Ni'mah, *Memahami Konsep Dasar Pembelajaran Bahasa Arab*, (Malang: UIN Maliki Press, 2012) hlm 25.

¹⁹ Siti Ilmanifrotin, *Evektivitas Hafalan Matan Kitab Al-Jurumiyah Terhadap Penguasaan Al-Qawaid An-Nahwiyah Siswa Kelas IX MTs Darul Huda Sugihwaras Bojonegoro Jawa Timur*

٣. أهداف تعليم القواعد النحوية

يحتاج علم النحو لتقليل الأخطاء القراءة ويفهم المعنى اللغة العربية.

يضبط علم النحو الدور الكبير في علوم اللغة العربية. لذلك، دور علم النحو مهم

جدا لاستيعاب الشخص في اللغة العربية. يفتقر الشخص في دراسة علم النحو

سيكون يائرا في كفاءة اللغة وذلك في المخبرة. يعتبر رشدي أحمد طوابعه أن تعليم

علم النحو أغراض، بينها:^{٢٠}

(١) يعطى الاستعداد بالقواعد اللغة التي تحافظ اللغة من الأخطاء للتلاميذ.

(٢) تنمية المعرفة التلاميذ بالتفكير المنطقي ويستطيعون التلاميذ في التمييز بين

تركيب الكلمات، العبارات والجمل.

(٣) يعلم المدرس إلى التلاميذ ليتعودون بدقيق في مرافقة الأمثلة وإجراء الاستدلال

(القواعد)، وكذلك تطوير الشعور اللغة والأدب (الذوق اللغة) حتى

يصيرون التلاميذ في تمييز الجملة الأخطاء و الجملة الصحيحة.

(٤) تدريب التلاميذ لكي يكونوا قادرين في فهم ما يقرؤون ويكتبون.

(٥) تدريب التلاميذ في القراءة، الكتابة والكلام باستخدام اللغة العربية صحيحة.

Tahun Pelajaran 2019/2020, Skripsi, Pendidikan Bahasa Arab, (Yogyakarta: UIN Sunan Kalijaga, 2020), hlm. 31

²⁰ Rusydi Ahmad Thu'aimah dan Muhammad al-Sayyid Manna', *Tadris al-Arabiyyah fi al- Ta'lim al-'Am: Nazhariyyah wa Tajrib*, (Kairo: Dar al-Fikr al-Araby, 2000) hlm 54-55.

٤ . طريقة تعليم القواعد

تكون نموذجان من الطروق للتعليم القواعد أو التركيب. وتعرف بطريقة القياسى (الإستنتاج)، وطريقة الإستقرايى. ولكن وفقا لحسن شاهاته، كانت ثلاثة طروق للتعليم القواعد، يعنى بزيادة الطريقة المعدلة (النص العريى). شرحت كلها التالى:

أ. الطريقة القياسية (الإستنتاج)

طريقة القياسى هي طريقة تم تبنيتها من الطريقة السابقة والتى تتضمن من ثلاث خطوات لتطبيقها. وهي يسهل المعلم تعليم القواعد بتذكير القواعد أو التعريف من العناصر العامة الى الخاصة بتقديم بعض الأمثلة. بهذه الأمثلة، يمكن الطلاب لممارستها ، لمعرفة مدى فهم الطلاب الى ما شرح المعلم من القواعد. ولكن، التأكيد من هذه الطريقة هي إحضار القواعد العامة ثم تأتى الى القاعدة الخاصة او الجزئية بإعطاء الأمثلة مباشرة من القواعد المقصود.

ب) الطريقة الاستقرائية

هذه الطريقة هي عكس من الطريقة القياسى. هذه الطريقة تُعلم من القواعد الجزئية الى العامة، معناها أن تعليم القواعد أو التركيب يجلب الأمثلة أولا ثم يتبعها القواعد العامة ككتاب النحو الوظيفي، لأن وفقا

لهذه الطريقة، لا يحصل تعليم القواعد عدم الحصول الأقصى، إلا بإعطاء التدريب للطلاب من الفصول التي يقدمها المعلم.

ج) الطريقة المعدلة (النص العربي)

هذه الطريقة جديدة، وهي تطوير من الطريقتين السابقتين ولذلك سميت بالمعدلة، لأن طريقة تعليم النحو باستخدام الطريقة المتصلة غير منفصلة. الطريقة المتصلة هي قطعة القراءة من موضوع قراءة النص يقرأها الطلاب، ثم يظهر عدد من الحال التي تعتبر محددة، ثم استخلص استنتاجات من القواعد، والآخر، يزداد بالممارسة بشكل تدريب.^{٢١}

٥. مادة قواعد النحوية

أ) الكلمة

الكلمة هي اللفظ المفرد الدال على معنى. وتنحصر الكلمات في ثلاثة أنواع: فعل، واسم، وحرف. فالفعل هو ما يدل على حدوث شيء، والزمن جزء منه. مثال: شَكَرَ، سَأَلَ، قَطَعَ.^{٢٢} ويختص الفعل بدخول (قد) و (السين) و (سوف) و تاء التأنيث الساكنة مثل: الْمَرْءُ نَأَلَتْ حَقُوقَهَا، وَنُونِ التَّوَكِيدِ مِثْلُ: اصْبِرْ عَلَى مِشَاقِّ الْعَمَلِ، وَيَاءِ مَوْثِ الْمَخَاطَبَةِ. مِثْلُ: إِضْرِبِي يَا فَاطِمَةَ، وَضَمِيرِ الرَّفْعِ الْمُتَحَرِّكِ مِثْلُ: قَرَأْتُ، قَرَأْتُمَا.

^{٢١} حسن شحاته، "تعليم اللغة العربية بين النظريات والتطبيق"، (مصر: دار المصرية اللبنانية، ١٩٩٣) ص. ٢١٢.
^{٢٢} يوسف الحمادي، "القواعد الأساسية في النحو والصرف" (القاهرة: الهيئة العامة لشئون المطابع الأميرية، ١٩٩٤) ص. ٢.

فالإسم هو ما يدل على شيء يُدرك بالحواس أو بالعقل، وليس الزمن جزءاً منه. مثال: ولد، نهر، قط، ورد. للإسم علامات تميزه من غيره، فإذا قبلت الكلمة علامة واحدة منها أو أكثر كانت اسماً. وهذه العلامات هي: الجر بالحروف أو الإضافة، مثل: يَدُ اللَّهِ مع الجماعة. التنوين ' مثل: جَاءَ زَيْدٌ وَأَخُوهُ. دخول (ال) عليه، مثل: الْحَقُّ أَحَقُّ أَنْ يُتَّبَعَ.

فالحرف هو ما يدل على معنى غير مستقل بالفهم، بل يظهر من وضع الحرف مع غيره في الكلام. مثال: مِنْ، إِلَى، فِي، لَمْ. ويختص الحرف بالتجرد من خصائص الفعل والاسم.

ب) الجملة

تنقسم الجملة في اللغة العربية جملتين. وهي جملة الاسمية و الفعلية. أما جملة الاسمية هي الجملة تتركب من المبتدأ والخبر. مثل: الدِّينُ يُسْرُ. الدين كالمبتدأ ويسر كالخبر. أما جملة الفعلية، هي الجملة تتركب من الفعل والفاعل. مثل: تَأْكُلُ عائشة. تأكل كالفعل وعائشة كالفاعل.

ج) الإعراب

كل الأسماء معربة إلا ألفاظاً محصورةً سبق الكلام فيها. وأنواع إعرابها ثلاثة: رفع، ونصب وجر، ولكل نوع مواضع معينة لا يصح وقوعه في غيرها. وينحصر الكلام على ذلك في ثلاثة أقسام:

١) الرفع (مرفوعات الأسماء)

الأصل في رفع الاسم أن يكون بضممة، وينوب عنها ألف في
 المثني، وواو في جمع المذكر السالم والأسماء الخمسة وهي أب، أخ، حم،
 وفو، وذو. ويرفع الاسم إذا كان فاعلاً، نائب الفاعل، أو مبتدأ، أو
 خبراً، أو اسماً لكان وأخواتها، أو خبراً إنّ وأخواتها. يسمى رفع الإسم
 بمرفوعات الأسماء. مرفوعات الأسماء هي: المبتدأ والخبر، واسم كان أو
 إحدى أخواتها، وخبر إنّ أو إحدى أخواتها، والفاعل، ونائب الفاعل.
 وفيما يلي دراسة تفصيلية لهذا المرفوعات:

عرفت فيما تقدّم أن الجملة الاسمية تبدأ باسم ، وهذه الجملة لها
 ركنان أساسيان لا يتم معناها إلا بهما معاً. وهذان الركنان هما المبتدأ
 والخبر. والمبتدأ هو اسم مرفوع مُحدث عنه، يقع في أول الجُمْلَةِ غالباً.
 والخبرُ : ما يُحَدِّثُ به عن المبتدأِ ، وتتم به مع المبتدأِ جملة مفيدة. فجملة
 : « المرْجَانُ حَيَوَانٌ (جملة اسمية ، المبتدأ فيها المرْجَانُ، والخبرُ كلمة
 حيوانٌ. تدخل كان وأخواتها على المبتدأِ والخبر، فترفع الأول، ويسمى
 اسمَهَا. وتَنْصِبُ الثَّانِي، ويُسمى خبرها، مثل : كان الفضاءُ جَهْولاً.
 وأخوات كان هي: أَصْبَحَ، أَضْحَى، ظَلَّ، أَمْسَى، بَاتَ، صَارَ، لَيْسَ،
 مازالَ، ما بَرَحَ، ما انْفَلَكَ، ما فَتَى، مادام. وأما إنَّ وأخواتها تدخل
 على المبتدأ والخبر، فتَنْصِبُ الأوَّلَ ويُسمَّى اسمها ، وترفع الثاني ويسمى

خبرها، وهذه الأدوات هي إنَّ، أنَّ، كأنَّ، لكنَّ، لعلَّ، ليتَّ، لا. لعلَّ النَّصْرُ قَرِيبٌ.

الفاعل هو اسم مرفوع تقدمه فعل مبني للمعلوم ، ودلَّ على مَنْ فعل أو قام به الفعل، مثل: **إِنْكَسَرَ الْعُصْنُ، فَطَعَّ زَيْدٌ.** والفاعل إما أن يكون اسماً ظاهراً كما في المثالين السابقين، أو ضميراً متصلاً، مثل: **بَنَيْنَا وَطَنَنَا،** أو ضميراً مُسْتَرّاً يَعُودُ على اسم ظاهر، مثل: **السَّدُّ العَالِي يَفِيضُ بالخير على البلاد ، أَي يَفِيضُ (هو)،** الإدارة الصادقة تُحْيِي الأمل، **أى تُحْيِي (هى) .** أما نائب الفاعل هو اسم مرفوع تَقَدَّمَهُ فعل مبني للمجهول، وحل محل الفاعل بعد حذفه، مثل: **تُعَقِّدُ الْمُؤْتَمِرَاتِ الدَّوْلِيَّةُ لِنزَعِ السِّتْلَاحِ.**

٢. النصب (منصوبات الأسماء)

الأصل في نصب الاسم أن يكون بفتحة، وينوب عنها ألف في الأسماء الخمسة، وكسرة في المؤنث السالم، وياء في المثنى وجمع المذكر السالم؛ نحو: **احترم أمك وأباك وعماتك وأخوتك والأقربين.** يسمى نصب الإسم بمنصوبات الأسماء. وينصب الاسم إذا كان مفعولاً به، أو مفعولاً مطلقاً، أو مفعولاً لأجله، أو مفعولاً فيه، أو مفعولاً معه، أو مستثنى بالاً، أو حالاً، أو تمييزاً، أو منادى أو خبراً لكان وأخواتها، أو اسماً لإنَّ وأخواتها، وفيه عشرة مباحث.

المفعول به اسم منصوب يدلُّ على من وقع عليه فعل الفاعل،
 مثل: غَرَسَ البستاني الشجرة. قد يكون المفعول به اسماً ظاهراً، كما تقدم،
 أو ضميراً متصلاً أو منفصلاً، مثل: إِيَّاكَ نَعْبُدُ وَإِيَّاكَ نَسْتَعِينُ.

المفعول المطلق هو مصدر يذكر بعد فعل من لفظه لتأكيد
 وليبيان نوعه أو عدده. مثل: وَكَلَّمَ اللَّهُ مُوسَى تَكْلِيمًا. أما المفعول له
 ويسمى المفعول لأجله، والمفعول من أجله هو مصدرٌ قلبي. نحو:
 رغبةً، من قولك اغتربتُ رغبةً في العلم. والمراد بالمصدر القلبي ما كان
 مصدرًا لفعل من الأفعال التي منشؤها الحواس الباطنة: كالتعظيم
 والإجلال والتحقير والخشية والخوف والجرأة والرغبة والرغبة والحياء
 والوقاحة والشفقة والعلم والجهل ونحوهما.

المفعول فيه (ويسمى ظرفاً): هو اسمٌ ينتصب على تقدير في،
 يذكر لبيان زمان الفعل أو مكانه. نحو: لا تضع أيام شبابك، ويكون
 غير ذلك، وسيأتي بيانه. والظرف قسمان، ظرف زمان وظرف مكان.
 فظرفُ الزَّمان هو ما يدل على وقت وقع فيه الحدث نحو: سافرتُ ليلاً.
 وظرف المكان ما يدل على مكان وقع فيه الحدث، نحو: وقفتُ تحت
 عَلمِ العلم.

المفعول معه هو اسم مسبوق بواو بمعنى (مع) يُذكر لبيان ما
 فُعل الفعل بمفارنته كاترك المغترَّ والدَّهْرَ. وإنما يتعين نصب الاسم على أنه

مفعول معه إذا لم يصح عطفه على ما قبله، كأذهب والشارع الجديد.
فإن صح العطف جاز الأمران ك: سار الأمير والجنّد، ويتعين العطف
بعد ما لا يأتي وقوعه إلا من متعدّد ك: تخاصم زيد وعمرو.

الحال هو اسم يذكر لبيان هيئة الفاعل والمفعول حين وقوع
الفعل. نحو: تكلم صادقاً. والأصل في الحال أن تكون نكرة مشتقة،
ووقوعها معرفة قليل. نحو: آمنت بالله وحده. وتقع الحال ظرفاً أو جارا
ومجروراً، نحو: رأيت الهلال بين السحاب.

التمييز هو اسم يُذكر لبيان عين المراد من اسم سابق يصلح لأن
يُراد به أشياء كثيرة والمميز، إما ملفوظ أو ملحوظ. فالملفوظ: كاسماء
الوزن والكيل والمساحة والعدد، نحو اشترت رطلاً مسكاً، وصاعاً تمرّاً،
وقصبة أرضاً وعشرين كتاباً.

منادى هو اسم ظاهر يذكر بعد أدوات النداء لطلب إقبال
مسماه أو التفاته. مثل: يا على، يا عبد الله. وأدوات النداء هي: يا، أيأ،
هيا، أي، الهمزة. وأي الهمزة لنداء القريب، وأيأ، وهيا للبعيد، ويا لكل
منادى.

المستثنى بإلا هو اسم يذكر بعد (الأ) مخالفاً في الحكم لما قبلها،
نحو: لكل داء دواءٌ إلا الموت. وإنما يجب نصبه إذا كان الكلام تاماً
موجباً، بأن ذكر المستثنى منه ولم يتقدمه نفي كما مُثّل. فإن كان الكلام

منفيا جاز نصبه على الاستثناء وإتباعه على البدلية. تقول: لا تظهر الكواكب نهارا إلا النَّيِّرَيْنِ أو إلا النَّيِّرَانِ. وإن كان الكلام ناقصا بأن لم يذكر المستثنى منه، كان المستثنى على حسب ما يقتضيه العامل الذي قبله في التركيب كما لو كانت (إلا) غير موجودة، مثل: لا يقع في السوء إلا فاعله، لا أتبع إلا الحق.

خبر كان وأخوتها واسم إن وأخوتها تقدم ذكرهما في المرفوعات، غير أن اسم (لا) لا يعرب إلا إذا كان مضافا أو شبيها بالمضاف، نحو: لناصرٍ حقٍّ مخدولٍ. أما المفرد فيبنى على ما ينصب به، مثل: لا سميرٍ أحسن من الكتاب.

٣. الجار (مجرورات الأسماء)

الأصل في الجر أن يكون بكسرة، وينوب عنها ياء في المثني، وجمع المذكر السالم، والأسماء الخمسة، وفتحة في الممنوع من الصرف إذا تجرد من أل والإضافة، نحو: اقتدِ بمحمدٍ والصاحبين والتابعين لأبي حنيفة. والاسم يجر إذا كان مسبوقا بحرف من حروف الجر، أو كان مضافا إليه.

المبحث الأول هو المجرور بحرف الجر. حروف الجر هي: من، إلى، عن، على، في، زب، والبا، والكاف، واللام، والواو، والتاء، ومد، ومنذ، وحتي، وخلا، وعدا، وحشا. المبحث الثاني هو المجرور بالإضافة.

يسمى الأول مضافاً، والثاني مضافاً إليه. والمضاف يعرب بحسب موقعه في الجملة، والمضاف إليه يجر بالإضافة، مثل: كتاب زيدٍ. والإضافة تفيد المضاف التعريف إذا كان المضاف إليه معرفة، وتفيدة التخصيص إذا كان المضاف إليه نكرة.

وإذا كان الاسم المراد إضافته منوناً حُذف تنوينه كما مثل، وإذا كان مثنى أو جمع مذكر سالماً حُذفت نونه، نحو: عَلَى صَفَقَى النَّهْرِ مهندسو المدينة، وإذا أُضيف اسمُ الزَّمانِ المبهم إلى الجملة جاز فيه الإعراب والبناء على الفتح، نحو: على حِينَ عَاتَبْتُ المشيبَ علِ الصَّبَا. المبحث الثالث هو المضاف لياء المتكلم. إذا أُضيف الاسم إلى لياء المتكلم كَسِرَ آخِرُهُ لمناسبة الياء، وجاز إسكان الياء وفتحها، نحو: هذا منزلي الجديد، ومنزلي الجديد، إلا إذا كان مقصوراً أو منقوصاً أو مثنى أو جمع مذكر سالماً، فيجب سكون آخر المضاف وفتح الياء، نحو:

هِيَ عَصَاي ﴿طه: ١٨﴾.

٤. الجزم

الأصل في الجزم أن يكون بالسكون وينوب عنه حذف النون في الأمثلة الخمسة، وحذف حرف العلة في الفعل المعتل الآخر؛ نحو لم يتكلم، ولم يُصغوا، ولم يَرْضَ. وهو يُجْزَم إذا سبقه إحدى الأدوات الجازمة، وهي قسمان: ١- قسم يجزم فعلاً واحداً، نحو: ألم نشرح لك

صدرك ﴿ الشرح : ١] . ٢ - وقسم يجزم فعلين يسمى أولهما فعل الشرط، والثاني جوابه وجزاءه وهو هذان الحرفان «إن، وإذما»، وهذه الأسماء من، وما، ومهما، ومتى، وأَيَّانَ، وَأَيَّنَ، وَأَيَّيَ، وَحَيْثُما، وَكَيْفَما، وأى ؛ نحو : إن ترحم ترحم، إذ ما تَتَّقِ تَرْتَقِ، مَنْ يعمل سوءا يجز به).

ب) المبحث الثاني: مهارة القراءة

١. مفهوم القراءة

القراءة هي عملية يتم تنفيذها واستخدامها القرئ للحصول على الرسائل، والتي تهدف إلى نقلها من المؤلف من خلال الكلمات أو المواد المكتوبة. القراءة هي نشاط التي تتضمن بها رسم التفكير، التقييم، التحليل وأنشطة حل المشكلة حتى تتحقق أهداف القراءة وهي حصول المعلومات، تغطية المحتوى وفهم معنى القراءة.^{٢٣} قال هيرنوو، تتضمن أنشطة القراءة عدة جوانب، وهي التفكير، الشعور وكذلك التصرف (التمثيل لفعل الأشياء الجيدة والمفيدة).^{٢٤} الهدف من تعليم مهارة القراءة هي قدرة على قراءة النصوص العربية بالطلاقة، وقدرة على فهمها بشكل صحيح وطلاقة.

يتعلم اللغة لا ينفصل بكفاءة مهارة القراءة، حيث تعتبر مهارة القراءة هي إحدى العناصر المهمة في تعليم اللغة العربية. مهارة القراءة تعريفان، الأولى

²³ Radliyah Zainuddin, dkk, *Metodologi dan Strategi Alternatif Pembelajaran Bahasa Arab*, (Yogyakarta: Pustaka Rihlah Group, 2005), hlm 71.

²⁴ Hernowo, *Quantum Reading*, (Bandung: MLC, 2003), hlm 71.

يعني كفاءة في تغيير رمز الكتابة الى الرمز الصوت. والثاني، يفهم كل المعنى التي يدفق في رمز الكتابة و رمز الصوت.^{٢٥} مهارة القراءة هي إحدى الكفاءة اللغوية التي تملكها الشخص، في الرؤية، في الفهم و في تفسير المحتوي التي تتضمن في الكتابة او المراسلة بفصيح.^{٢٦} تعليم مهارة القراءة ليس فقط يُعلم القراءة ثم يأمر المدرس إلى الطلبة للحفظ، ولكن يعتبرون الطلاب قادرين على فهم الشيء، اذا كانوا قد وصلوا إلى المؤشرات الحالية، منها يعني:^{٢٧}

(١) يقدر الطلاب في قراءة نصوص العربية بقراءة صحيحة.

(٢) يقدر الطلاب لمعرفة تركيب الجملة أو الكلمة.

(٣) يقدر الطلاب في ترجمة النصوص أو المراد الجملة.

تكون أربع مهارات التي تتعلق باللغة العربية، فهي كفاءة مهارة القراءة بقراءة وفهم الكتب بالصحيح، أفضل القرآن الكريم، والحديث، والكتب باللغة العربية. والثاني مهارة الكتابة / الإنشاء باللغة العربية. والثالث مهارة الكلام بالعربية. والرابع كفاءة في فهم كلام الآخرين بالعربية. لإتقان أربع كفاءات سبق أعلاه، فحتاج الى إتقان علم النحو والصرف. في سياق حياتنا في إندونيسيا، من بين الجوانب الأربعة لإتقان اللغة العربية ، ما يجب إعطاؤه الأولوية هو

²⁵ Sri Sudiarti, "Peningkatan Keterampilan Membaca Te ks Arab Gundul Melalui Aktifitas Membaca Intensif Berbasis Gramatikal : Studi Kasus Mahasiswa Bahasa Dan Sastra Arab IAIN STS Jambi," Fenomena 7, no. 1 (2015). Hlm 30.

²⁶ Anwar Abd. Rahman "Keterampilan Membaca Dan Teknik Pengembangannya Dalam Pembelajaran", Jurnal Diwan,3 no. 2 (2017).

²⁷ Syaiful Mustofa, *Strategi Pembelajaran Bahasa Arab Inovatif*, (Malang: UIN Maliki Press, 2017) hlm 162-164.

الجانب الأول من القدرة، يعنى مهارة القراءة.^{٢٨} فلذلك، لقدرة مهارة القراءة فيحتاج الناس الى فهم علم النحو.

٢. أنواع القراءة

وفقا للنموذج، تنقسم القراءة الى قسمين، وهي قراءة المكثفة و قراءة الموسعة.

(أ) القراءة المكثفة

تستخدم هذه القراءة كوسيلة لتعليم الكلمات الجديدة والتراكب الجديدة. ولذلك، فتكون المادة القرائية أعلى قليلا من مستوى الطلاب. وتشكل هذه المادة العمود الفقري في برنامج تعليم اللغة. وكتاب مثل هذه القراءة يعتبر الكتاب الرئيسي في البرنامج، فينال هذا الكتاب معظم ساعات التدريس ومعظم اهتمام المعلم والمتعلم سواء في التعليم أو التقييم.^{٢٩}

تملك هذه القراءة الخاصية الأولى، تجرى هذه الأنشطة في الفصل مع المعلم. والثاني، القصد من هذه الأنشطة يعنى لترقية كفاءة الأساسية في القراءة وزيادة المفردات، ثم إتقان القواعد التي تتطلبها في القراءة. الثالث، يشرف و يرشد المعلم الى الأنشطة ويوجه المعلم الى تقدم الطلاب.^{٣٠}

تتطلب هذه الأنشطة الى الطلاب لقراءة الخطاب بعناية ودقيق، الناص التي تعطى

الى الطلاب ليس طويلا، ويحتوي على دراسة نحوية. أما الأنشطة في هذه القراءة هي:

²⁸ Ah. Akrom Fahmi, hlm xi

^{٢٩} محمد عالي الخولي، "أساليب تدريس اللغة العربية"، (الرياض: حقوق الطبع محفوظة المؤلف) ص ١١٣.

³⁰ Sri Sudarti, hlm 33.

١. يعطى الطلاب العلوم تتعلق بالقواعد اللغة ومثالها بالشكل، ثم تبحث الإعتذار بالنحوية.
٢. يأمرّون الطلاب لقراءة الجملة القصيرة (واحد فواحد من الكلمة التي تكتب في الناص) تحتوي على القواعد النحوية يعلمون الطلاب.
٣. تختبرون الطلاب لصوي الكلمة بدون الشكل في الناص القصير.
٤. تختبرون الطلاب تتعلق بأنماط الكلمة في الجملة.
٥. تطلبون الطلاب لفهم المعنى وفقا بموضع الكلمة في الجملة.

ب) القراءة الموسعة

تدعى هذه القراءة باسم القراءة التكميلية لأنها تقو بتكميل دور القراءة المكثفة. وتدعى هذه القراءة باسم القراءة الموسعة أيضا. وتكون القراءة التكميلية غالبا على شكل قصص طويلة أو قصيرة. وغايتها الرئيسية إمتاع المتعلم وتعزيز م تعلمه من كلمات وتراكيب في القراءة المكثفة.^{٣١}

القراءة الموسعة تعتمد إلى قراءة النصوص الطويلة ويطالعه الطالب خارج الصف بتوجيه إلى المعلم، وتناقش أهم أفكارها داخل الفصل لتعميق الفهم. وبالقراءة الموسعة يعتمد الطالب نفسه في اختيار قراءة الكتب العربية. وتهدف بها إلى تدعيم المهارات القرائية

^{٣١} محمد عالي الخولي، ص ١١٣.

التي تعلمها الدارس في الفصل وتزويده بالقدرة على القراءة الحرة.^{٣٢} أما الأنشطة في هذه القراءة هي:^{٣٣}

١. يعطون الطلاب النظرية العامة على المادة النصوص وتشجعون الطلاب لتحب القراءة.

٢. يرشدون الطلاب ليُقرءون النصوص في البيت، يملأون التدريبات، تشجعون لإستخدام المعجم العربية عندما يواجهون الصعوبات في الفهم.

٣. في حصّة الدرس، أسأل الى الطلاب عن الصعوبات التي تواجهون الطلاب.

٤. يتطلبون الطلاب ليشبعون الأختبارات الكفاءة و مفردات من الطلاب بتقنية من المعلم.

٥. يشجع لإعطاء الإستنتاجات بصوت الجهر.

٦. يختارون بعض من الطلاب لقراءة عدة الفقرة، كل الطالب فقرة واحدة.

تعتمد قدرة الناس في قراءة النصوص العربية على فهم القارئ الى القواعد اللغة

العربية، والتي تشمل من علم النحوية والصرفية. لذلك، تسلسل الكفاءة لفهم محتوى ومعنى

من النصوص العربية ليس القراءة، ولكن فهم القواعد أولاً ثم يقدر القراءة بشكل

صحيح.^{٣٤} يرى قدرة التلاميذ في قراءة النصوص العربية الى المؤشرات، كما يلي^{٣٥}:

³² Aqif Khilmia, "Ta'limi Maharah Qira'ah Linnatiqiin bigairiha" , Jurnal Pendidikan Bahasa Arab, No. 2 (2019), hlm 35.

³³ Sri Dahlia, "URGENSI METODE QIROAH DALAM PEMBE LAJARAN BAHASA ARAB DI PTAI", Arabiyatuna, Vol 5 No. 1 (2013) hlm 18.

³⁴ Ahmad Rathomi, Pembelajaran Bahasa Arab Maharah Qiro'ah Melalui Pendekatan Sainifik, Jurnal, Sosial Budaya, vol. 8 no. 1 (2019) hlm 562.

³⁵ Amin Santoso dkk, Modul Materi Praktikum Mata Kuliah Pembelajaran Bahasa Arab, (Pontianak: STAIN Pontianak, 2011) hlm 55.

١. صوت الحرف، الكلمة، والجملة في النصوص العربية.

٢. يعرف تركيب الجملة بإعطاء الشكل / الحركة في الحرف، الكلمو والجملة التي تشمل في

النصوص العربية.

٣. يقرأ و يوجد المعنى في النصوص.



UIN

UNIVERSITAS ISLAM NEGERI

KH ACHMAD SIDDIQ

JEMBER

الباب الثالث

مناهج البحث

أ. مدخل البحث ونوعه

تُسَعَمَلُ الباحثة البحث الكمي. تعرّف البحث الكمي كطريقة البحث تعتمد على الفلسفة الوضعية، تستخدم لتبحث المجموعة او العينة المعينة بإختبار الفرضية المعينة.³⁶ تشكل البيانات من البحث الكمي بشكل أرقام، بدأ من الجمع البيانات و المعيار، تفسير البيانات وكذلك ظهور النتيجة.³⁷ يعمل البحث الكمي بإظهار العلاقة بين المتغيرات على الإستخدام النظرية المعينة.³⁸

أما نوع البحث في هذا البحث هي البحث المسيحي / دراسة المسيحية. البحث المسيحي هو جمع البيانات من عينة البحث. يحصل البحث المسيحي معلومات كمية عن الرأي الجمهور، الطبيعة وظواهر الإجتماعية. يتعلق البحث المسيحي بعدد كبير من المجتمع البحث فطريقة الأبرز يُستخدم لجمع البيانات هو الإستبيان.³⁹

ب. مجموعة وعينة البحث

مجموعة البحث هو الإجمال من أغراض البحث يمكن أن يكون بشكل الناس، النبات، الهواء، العَرَض، النتيجة، الحادثة وغير ذلك.⁴⁰ تهدف هذا البحث لتعرف تأثير استعاب القواعد النحوية في كفاءة مهارة القراءة للتلاميذ في المدرسة الثانوية الإسلامية

³⁶ Sugiyono, *Metode Penelitian Manajemen*, (Bandung: Alfabeta, 2013) hlm 5.

³⁷ Eko Putro Widoyoko, *Teknik Penyusunan Instrumen Penelitian*, (Yogyakarta: Pustaka Pelajar, 2012) hlm 21.

³⁸ John Croswell, *Research Design*, terj. Achmad Fawaid dan Rianayati Kusmini, (Yogyakarta: Pustaka Pelajar, 2016) hlm 171.

³⁹ Erwan & Dyah, hlm 59.

⁴⁰ Syofian Siregar, *Statistik Parametris Untuk Penelitian Kuantitatif: Dilengkapi dengan Perhitungan Manual dan Aplikasi SPSS Versi 17*, (Jakarta: Bumi Aksara, 2012) hlm 111.

الحكومية ١ بجمبر. مجموعة في هذا البحث هو التلاميذ في المدرسة الثانوية الإسلامية الحكومية ١ بجمبر. مجموعة في هذا البحث هو التلاميذ في المدرسة الثانوية الإسلامية الحكومية ١ بجمبر. مجموعة في هذا البحث هو التلاميذ في المدرسة الثانوية الإسلامية الحكومية ١ بجمبر. وعدد مجموعات البحث في الجدول التالي:

الجدول: ٣.١

مجموع التلاميذ من قسم علوم الدينية

الدرجة	قسم علوم الدينية في المدرسة الثانوية الإسلامية الحكومية ١ بجمبر
١.	فصل ١٠ علوم الدينية - ١
٢.	فصل ١٠ علوم الدينية - ٢
٣.	فصل ١١ علوم الدينية - ١
٤	فصل ١١ علوم الدينية - ٢
	المجموع الإجمالي
	١٠٢

أما عينة البحث هي جزء من العدد والخصائص التي تملكهما من المجموعة البحث، أو جزء صغير من الأعضاء المجموعة التي تأخذ بإجراء محدد حتى تستطيع لتوكلها مجموعة. تستخدم الباحثة تقنية عشوائية بسيطة. تأخذ العينة بشكل عشوائي من جميع السكان. جميع أفراد السكان لديهم فرصة متساوية لتأخذ كالعينة البحث.^{٤١} تستخدم الباحثة صيغة سلوفين (Slovin) التالي:

⁴¹ Erwan dan Dyah, hlm 41.

$$n = \frac{N}{1 + Ne^2}$$

بناء على نتائج حساب الصيغة أعلاه، فتوجد العينة بإجمالي ٤٥ أشخاص.

ج. طريقة جمع البيانات

أما أدوات البحث التي تستخدمها الباحثة هي:

١. الإستبان

الإستبان أو الإستبيان هي طريقة جمع البيانات يتم تنفيذها بإعطاء مجموعة من الأسئلة أو تعبير المكتوب الى المستجيبين للإجابة. الإستبانة هو طريقة جمع البيانات فعالية عندما تعرف الباحثة بالضبط عن المتغير تدبرها وتعرف ما يرجى من المستجيبين. بالإضافة إلى ذلك، يُستخدم الإستبانة مناسبا عندما عدد المستجيبين كبيرا.^{٤٢} تستخدم الباحثة مقياس ليكرت في هذا البحث. أما مقياس ليكرت هي مقياس يقيس آراء المستجيبين أو صوراتهم بناء على دراجة الموافقة أم لا. يتطور هذا المقياس رينسيس ليكرت (*Rensis Likert*) ويملك هذا المقياس عادة ٤ حتى ٧ رتبة من المخالف بشدة حتى الموافقة بشدة. البيانات النتيجة عن هذا المقياس هي بيانات ترتيبية.^{٤٣}

⁴² Sugiyono, hlm 42

⁴³ Erwan & Dyah, hlm 59.

الجدول: ٣.٢
مقياس درجة الإستبيان

الرقم	إجابة	إضابة
١	أوافق بشدة (SS)	٤
٢	وافق (S)	٣
٣	مخالف (TS)	٢
٤	مخالف بشدة (STS)	١

٢. الوثائقية

الوثائقية تقنية لجمع البيانات تستعمل تنفيذها للحصول البيانات والمعلومات بشكل السخالات المكتوبة أو الصورة المخزنة تتعلق بالمشكلة البحث.^{٤٤} تستخدم الباحثة هذه التقنية للحصول المعلومات عن تاريخ وموقع الجغرافي عن المدرسة، رؤية المدرسة ورسالتها وأحوال المحاضرين والمحاضرات في المدرسة الثانوية الإسلامية الحكومية ١ بجمبر.

د. تحليل البيانات

تحليل البيانات هو طريقة تسمى بمعالجة البيانات. تحليل البيانات هي أنشطة يتم تنفيذها بعد حصول البيانات من المستجيبين او المصادر الأخرى. تتضمن الأنشطة من تحليل البيانات على تجميع البيانات حسب المتغيرات وأنواع المستجيبين، جدولة البيانات،

⁴⁴ Rully Indrawan, "Metodologi Penelitian Kuantitatif, Kualitatif, dan Campuran" (Bandung: Rafika Aditama, 2014), hlm 139.

تقديم البيانات من كل متغير، إجراء العمليات الحسابية لإجابة مشكلة البحث، وإجراء العمليات الحسابية لإختبار الفرضية.^{٤٥}

استخدم تحليل البيانات في هذا البحث التقنيات الإحصائية والتي تستخدم لإختبار الفرضيات حول وجود تأثير أم لا بين المتغيرين. فلذلك، تستخدم الباحثة تحليل الإنحدار الخطي بسيطة. أي التقنيات إستند الى العلاقات الوظيفية أو سببياً بين متغير المستقل ومتغير التابع.

١. إختبار الصلاحية

تستخدم اختبار الصلاحية لاختبار مدى دقة أداة القياس بناء على وظيفة قياسها. الإختبار التي تجري في هذا البحث هي صحة المحتوي وهو بصحة التحقق من صحة العناصر في أدوات القياس من خلال الحكم المهني (*professional judgement*). اختبار صلاحية كل عنصر باستخدام تحليل العنصر، أي يربط درجة كل العنصر بدراسة الإجمالية وهي مجموع نقاط كل العنصر.^{٤٦} يجري إختبار الصلاحية كل العنصر بإجراء الإرتباط باستخدام برنامج

إصدار *SPSS for Windows 25.0 version*. يقال أن العنصر صلاح، فلا بد ليكفي الشرط الأدنى من المتطلبات R جدول ($r \text{ table}$) = ٠,٣٦١. إذا كان العنصر إرتباطا بين كسرة ومجموع نقاط أقل من ٠,٣٦١، فيكون العنصر باطلا وغير صالح.

⁴⁵ Sugiyono, hlm 146.

⁴⁶ Sugiyono, hlm 133.

٢. إختبار الموثوقية / ثباتية

الموثوقية هي مؤشر يشير إلى مدى أداة القياس موثوقية. الأداة الموثوقة هي أداة عند استخدامها عدة مرات لقيس نفس الكائن، فيحصل نفس البيانات. تستخدم الموثوقية في هذا البحث ببرنامج *SPSS for Windows 25.0 version* ، باستخدام طريقة كرونباخ ألفا (*cronbach alpha*). يقال إن الأداة موثوقية إذا كانت قيمة *Cronbach Alpha* تساوي أو تزيد عن ٠.٦٠.

٣. إختبار الفرضية

أ. تحليل الإرتباط

يستخدم تحليل الارتباط لمعرفة العلاقة بين متغيرين أو أكثر. في هذه الدراسة تستخدم تحليل الارتباط لتحديد العلاقة بين استيعاب القواعد النحوية (X) كفاءة مهارة القراءة (Y). في هذه البحث، سيتم قياسه باستخدام *SPSS* .٢٣.٠

ب. تحليل الإنحدار الخطي بسيطة

في هذه المرحلة، تستخدم الباحثة تحليل الإنحدار الخطي بسيطة لتحليل البيانات. إذا كانت النتائج لها علاقة، فتستخدم الباحثة تحليل الإنحدار الخطي بسيطة لمعرفة مدى تأثير بين متغير المستقل: استيعاب القواعد النحوية (X) ومتغير التابع: كفاءة مهارة القراءة (Y).

الباب الرابع عرض البيانات وتحليلها

أ. وصف موقع البحث

١. تاريخ المدرسة

من خلال مختلف النضالات والأفكار والرغبات حول إنشاء مؤسسة تعليمية إسلامية على مستوى المدرسة المتوسطة في جمبر، فتحقق أمنية مع إنشاء مؤسسة تعليمية إسلامية على مستوى مدرسة المتوسطة في جمبر. بناء على مرسوم وزير الشؤون الدينية نمرة ١٧، يسمى هذه المؤسسة التعليمية أولا بالمدرسة الإعدادية للمعهد الإسلامية الحكومية (SPIAIN)، كياهي أ. محيط موزادي كالمدير المدرسة الأولى للفترة ١٩٦٧-١٩٧١.

في ٣٠ مارس في عام ١٩٧٨، يغير المدرسة الإعدادية للمعهد الإسلامية الحكومية (SPIAIN) الى المدرسة المتوسطة الحكومية دين الإسلام (MAAIN) حتى عام ١٩٨١. ثم تأكيد مؤسسة المدرسة المتوسطة الحكومية دين الإسلام (MAAIN) الى المدرسة المتوسطة الإسلامية الحكومية جمبير (MAN). إبتداء من ٢٣ أغسطس ٢٠٠٤ غيرت اسمها إلى المدرسة المتوسطة الإسلامية الحكومية ١ جمبير (MAN 1 Jember)، بناء على مرسوم وزير الشؤون الدينية نمرة ١٦٨ عام ٢٠٠٣، ٢٤ مارس ٢٠٠٣. في بداية إنشائها (SPIAN)، تحرى عملية تعليم في جامعة سونان أمفيل فروع جمبير، في منطقة سوق جوهار. تماشيا مع تطور SPIAIN الى MAAIN، في عام ١٩٨٢، يستطيع كل الطليعة ليشتري أرضا و

يبني المبنى في منطقة كاليواتيس، في شارع إمام بونجول ٥٠ جمبر، كما هي موجودة الآن، في هذا العصر، يتطور هذه المؤسسة.

فترة تطوير البرنامج هي نشاط، يجري تنفيذه لتطوير البرنامج وفقا بتطوير البرنامج الدراسية ووفقا باحتياجات في المجتمع. تتطور المدرسة المتوسطة الإسلامية الحكومية ١ جمبر عدد من البرنامج وعدد المزايا، بشكل مستقل أو مشاريع وزارة الشؤون الدينية (الحكومة)، وهي البرنامج الدوري (قسم علوم الطبيعية، علوم الإجتماعية، علوم اللغوية، علوم الدينية والبرنامج المهارات).

في عام ٢٠١٦، منذ يفضى المدرسة الدكتور أنوار الدين كمدير المدرسة، يجب ليذكر هذا الزخم لأن من هذا العصر، تحدث المتغيرات والمتطورات هائلة. جسديا بشكل إضافة المبنى ومرافق تعليمية، وغير جسديا بشكل تطوير برامج الإمتياز في المدرسة المتوسطة الإسلامية الحكومية ١ جمبر.

٢. الموقع الجغرافي

تقع المدرسة المتوسطة الإسلامية الحكومية ١ جمبر في شارع إمام بونجول رقم ٥٠، في قرية كاليواتيس، جمبير، جاوة الشرقية.

٣. هوية المدرسة

اسم المدرسة : المدرسة المتوسطة الإسلامية الحكومية ١ جمبر

العنوان : شارع امام بونجول رقم ٥٠

المنطقة : كاليويتيس

ريجنسي / مدينة : جمبير

دائرة : جاوة الشرقية

البريد الإلكتروني : man1jember@yahoo.co.id

موقع ويب : www.man1jember.sch.id

قيمة الإعتماد : ٩٢

عنوان الإعتماد : أ / متقن

عدد الطلاب : ١٢٢٦

٤. رؤية المدرسة ومهامها

الجدول : ٤.١

رؤية ومهام المدرسة الثانوية الإسلامية الحكومية ١ جمبر

مهام المدرسة	رؤية المدرسة
١. تنمية تقدير وممارسة مبدأ الإسلام وثقافة الأمة كمصدر المعرفة في العمل.	١. ممتاز فب الإنجاز، ماهر، أخلاق الكريمة، أساس الإيمان والتقوى
٢. تطوير الإمكانيات الأكاديمية وغير الأكاديمية للمتعلمين بأمثال، وفقا للكفاءة والاهتمام من خلال عملية التعليم جيدة.	
٣. تنفيذ التعليم والإرشاد بفعالة للمتعلمين في مجال المهارات كراس مال لدخول الى عالم العمل.	

٥. أحوال المدرسين في المدرسة الثانوية الإسلامية الحكومية ١ بجمبر

الجدول: ٤.٢

أحوال المدرسين في المدرسة الثانوية الإسلامية الحكومية ١ بجمبر

المجموع	الدكتور		الماجستير		ليسانس		الدرجة	الرقم
	المرأة	الرجل	المرأة	الرجل	المرأة	الرجل		
٥٣	-	١	٤	١٣	١٩	١٦	الموظف المدني	١
٣٠	-	-	٤	٨	٦	١٢	الموظف القدمية	٢
٨٣	-	١	٨	٢١	٢٥	٢٨	المجموع	

مصدر البيانات: إدارة المدرسة الثانوية الإسلامية الحكومية ١ بجمبر

الجدول: ٤.٣

أسماء المدرسين في المدرسة الثانوية الإسلامية الحكومية ١ بجمبر

الرقم	أسماء المدرسين	المادة التعليمية
١	أنوارالدين، الماجستير	الرياضيات
٢	يونوس، الماجستير	اللغة العربية
٣	مُحَمَّد حسين توانايا، الماجستير	التاريخية الإسلامية
٤	سوفارنو، الماجستير	اللغة الإنجليزية
٥	دارديري، الماجستير	اللغة الإندونيسيا
٦	جامانهوري، الماجستير	اللغة العربية
٧	أحمد، الماجستير	علم الأخلاق
٨	ساتيمان، الماجستير	علم الطبيعة
٩	علي المعتصم، الماجستير	علم كيمياء

علم الأحياء / بيولوجيا	ريكو أسيكين، الماجستير	١٠
علم الإقتصاد	شيف الدين	١١
علم التفسير	سواردي، الماجستير	١٢
علم العقيدة	حيضار، الماجستير	١٣
التاريخية الإسلامية	أغوس أريفاندي، الماجستير	١٤
اللغة العربية	ستي نور جنة، الماجستير	١٥
علم التاريخية	هافي خير النساء، الماجستير	١٦
علم جغرافيا	نيستيا أروم فامبايو، الماجستير	١٧
علم العقيدة	أحمد ساياي، الماجستير	١٨
الرياضيات	غمبونك أنغير، الماجستير	١٩

مصدر البيانات: إدارة المدرسة الثانوية الإسلامية الحكومية ١ جمبر

ب. عرض البيانات

١. اختبار جودة الاستبيان

يجرى اختبارات الصلاحية والموثوقية على جميع المتغيرات لمعرفة مستوى

صلاحية وموثوقية من الاستبيان. تستخدم اختبار الصلاحية طريقة لحظة المنتج،

وتستخدم اختبار الموثوقية بطريقة كرونباخ ألفا (*Cronbach's Alpha*).

(أ) اختبار الصلاحية استيعاب القواعد النحوية و كفاءة مهارة القراءة

يقال أن العنصر صلاح، إذا كانت قيمة Sig (2-tailed) أقل من

.٠٠٠٥. فهذه استنتاج اختبار الصلاحية من استيعاب القواعد النحوية.

الجدول ٤.٤

اختبار الصدق استيعاب القواعد النحوية

الرقم	نتائج Sig (2-tailed)	تحديد Sig (2-tailed)	وضوح
١	٠,٠٠٠	< ٠,٠٥	صدق
٢	٠,٠٠٠		صدق
٣	٠,٠٠٠		صدق
٤	٠,٠٠٠		صدق
٥	٠,٠٠٠		صدق
٦	٠,٠٠٠		صدق
٧	٠,٠٠٠		صدق
٨	٠,٠٠٠		صدق
٩	٠,٠٠٠		صدق
١٠	٠,٠٠٠		صدق
١١	٠,٠٠٠		صدق
١٢	٠,٠٠٠		صدق
١٣	٠,٠٠١		صدق
١٤	٠,٠٠٠		صدق

مرجع: spss ٢٥

بناء على البيانات أعلاه، يلاحظ أنّ جميع قيمة Sig (2-tailed) في كل البيان أقل من

٠,٠٥، لذلك يقال أن جميع البيانات في المتغير X (استيعاب القواعد النحوية) صلاحية.

الجدول ٤.٥

اختبار الصدق كفاءة مهارة القراءة

الرقم	نتائج Sig (2-tailed)	تحديد Sig (2-tailed)	وضوح
١	٠,٠٠٠	< ٠,٠٥	صدق
٢	٠,٠٠٠		صدق
٣	٠,٠٠٠		صدق
٤	٠,٠٠٠		صدق
٥	٠,٠٠٠		صدق
٦	٠,٠٠٠		صدق
٧	٠,٠٠٠		صدق
٨	٠,٠٠٠		صدق
٩	٠,٠٠٠		صدق
١٠	٠,٠٠٠		صدق
١١	٠,٠٢٦		غير صدق
١٢	٠,٠٠٠		صدق
١٣	٠,٠٠١		صدق

صدق		٠,٠٠٣	١٤
صدق		٠,٠٠٠	١٥
صدق		٠,٠٠٠	١٦

مرجع: spss ٢٥

بناء على البيانات أعلاه، يلاحظ أنّ قيمة (Sig (2-tailed) في بيان ١١ أكثر من ٠,٠٥،

فيقال غير صلاحية، فجملة العناصر الصلاحية هي ١٥ من ١٦ عناصر.

(ب) اختبار الموثوقية استيعاب القواعد النحوية و كفاءة مهارة القراءة

يوضح الجدول ٤.٦ و ٤.٧ نتائج اختبار الموثوقية للمتغيرين في هذا

البحث. يقال البيانات موثوق اذا نتائج كرونباغ ألفا (*Cronbach's Alpha*) من

كل المتغيرات أكثر من ٠,٦٠ / ٠,٦٠ >. هذه حصول نتائج اختبار الموثوقية من

متغيرين:

الجدول ٤.٦

اختبار الموثوقية من المتغير X

Reliability Statistics	
Cronbach's Alpha	N of Items
,931	14

مرجع: spss ٢٥

الجدول ٤.٧

اختبار الموثوقية من المتغير Y

Reliability Statistics	
Cronbach's Alpha	N of Items
,910	15

مرجع: spss ٢٥

بناء على البيانات المكتوبة، أنّ قيمة كرونباخ ألفا (*Cronbach's Alpha*) من استيعاب القواعد النحوية هي ٠,٩٣٣ و كفاءة مهارة القراءة هي ٠,٩١٠. يدب هذا الحال أنّ نتائج من جميع المتغيرات هي أكثر من ٠,٦٠، ومعناها جميع العناصر الإستبيان من جميع المتغيرات موثوق.

ج. تحليل البيانات واختبارها

١. اختبار الافتراض الكلاسيكي

تستخدم هذه الإختبار لتختبر ما كان نموذج الانحدار التي تستخدم في هذا البحث تستحق للاختبار أم لا. تستخدم هذه الاختبار لتأكد أنّ في هذا البحث لم تكن التجانس، أوتوكيداستيسييتاس و تعدد الإرتباطات. اذا يستوفي جميع الشروط، فيستحق نموذج التحليل للاستخدام.

(أ) اختبار الحالة الطبيعية

يهدف هذه الاختبار لتختبر ما إذا كانت البيانات المقدمة توزيع الطبيعية

ام لا. يقال البيانات طبيعية اذا قيمة أهمية (signifikansi) أكثر من $0,05$ / $>0,05$.

الجدول ٤.٨

اختبار الحالة الطبيعية

One-Sample Kolmogorov-Smirnov Test		
		Unstandardized Residual
N		42
Normal Parameters ^{a,b}	Mean	,0000000
	Std. Deviation	5,24492070
Most Extreme Differences	Absolute	,131
	Positive	,131
	Negative	-,088
Test Statistic		,131
Asymp. Sig. (2-tailed)		,069 ^c

مرجع: spss ٢٥

على تحليل البيانات، نرى المتغيرين وهما استيعاب القواعد النحوية وكفاءة

مهارة القراءة، يرشدهما قيمة أهمية (asympt. Sig) $0,069$ / أكثر من $0,05 = \alpha$

. لذلك، يقال أنّ البيانات موزعة بشكل طبيعي.

(ب) اختبار التجانس

تهدف اختبار التجانس لتختبر ما اذا كان التباين من الملاحظة ألى

الملاحظة الاخرى غير مساوية في نموذج النحدار. تستخدم اختبار لتجانس في هذا

البحث باختبار غليسجير (glesjer). يقال ما تحدث التجانس اذا كانت قيمة أهمية من المتغير المستقل لقيمة المتبقية (residual) اكثر من $0,05 / 0,05 >$.

الجدول ٤.٩ اختبار التجانس

Coefficients ^a						
Model		Unstandardized Coefficients		Standardized Coefficients	t	Sig.
		B	Std. Error	Beta		
1	(Constant)	6,484	4,525		1,433	,160
	Pemahaman qowaid nahwu	,056	,096	-,092	-,585	,562

a. Dependent Variable: Abs_RES

مرجع: spss ٢٥

٢. اختبار الخطية

تستخدم الباحثة هذه الاختبار لتعرف هل متغيرات من هذا البحث تملك علاقة خطية ام لا بشكل ملحوظ. يقال متغيران خطية اذا قيمو أهمية $0,05 >$. تستخدم هذه الاختبار كشرط في تحليل الارتباط او إنحدار خطي.

لاخبار هذه البيانات، تستخدم الباحثة اختبار الخطية الملاحية المنتظمة (uji test

for linierity).

الجدول ٤.١٠ اختبار الخطية

ANOVA Table							
			Sum of Squares	df	Mean Square	F	Sig.
Kemampuan membaca * Pemahaman qowaid nahwu	Between Groups	(Combined)	557,087	18	30,949	1,182	,348
		Linearity	31,266	1	31,266	1,194	,286
		Deviation from Linearity	525,821	17	30,931	1,182	,349
	Within Groups		602,056	23	26,176		
	Total		1159,143	41			

مرجع: spss ٢٥

بناء على نتائج تحليل البيانات من المتغيرين، تجد قيمة أهمية ٠,٣٤٩، تكون قيمة

أهمية من المتغيرين أكثر من ٠,٠٥ / ٠,٠٥ >. لذلك، توجد العلاقة الخطية بين متغير

استيعاب القواعد النحوية و متغير كفاءة مهارة القراءة للتلاميذ في المدرسة الثانوية

الإسلامية الحكومية ١ بجمبر.

٣. اختبار الفرضية

أ) اختبار الانحدار الخطي البسيط

تستخدم اختبار الانحدار الخطي البسيط لتحليل نموذج بسيطة،

باستخدام واحد من المتغير المستقل وواحد من المتغير التابع فقط. اذا كانت قيمة

أهمية > ٠,٠٠٥، فيدل المتغير المستقل تأثير للمتغير التابع، فعكسه.

الجدول ٤.١١

اختبار الانحدار الخطي البسيط

Coefficients ^a						
Model		Unstandardized Coefficients		Standardized Coefficients	T	Sig.
		B	Std. Error	Beta		
1	(Constant)	19,751	6,011		3,286	,002
	PQN	,565	,135	,553	4,196	,000

a. Dependent Variable: KM

مرجع: spss ٢٥

نرى قيمة أهمية من اختبار الانحدار الخطي البسيط، تدل قيمة (sig) ،٠،٠٠٠،

لذلك تملك المتغير المستقل (استيعاب القواعد النحوية) الأثر للمتغير التابع.

(أ) اختبار معامل التحديد

يقيس معامل التحديد الى مدى قدرة النموذج في شرح المتغير المستقل. قيمة التي

تقرب الى ١، فيعطي المتغير المستقل جميع المعلومات اللازمة لتنبأ المتغير التابع. معامل

التحديد في هذه المعادلة طما يلي:

الجدول ٤.١٢

معامل التحديد

Model Summary	
R Square	Adjusted R Square
,306	,288
a. Predictors: (Constant), Pemahaman Qowaid Nahwu	

مرجع: spss ٢٥

تظهر نتائج اختبار التحليل السابقة، توجد علاقة بين استيعاب القواعد النحوية و

كفاءة مهارة القراءة للتلاميذ في المدرسة الثانوية الإسلامية الحكومية ١ بجمبر بنتائج

R Square ٠,٢٨٨ / ٢٨,٨% . فيقال أن المتغير المستقل تأثيراً في كفاءة مهارة القراءة

للتلاميذ في المدرسة الثانوية الإسلامية الحكومية ١ بجمبر بنتائج ٢٨,٨%.

(ب) اختبار t

يستخدم هذا الاختبار لتعرف التأثير من المتغير المستقل. معايير اختبار الإحصائي

هي برؤية الى قيمة أهمية. اذا يملك كل المتغير قيمة أهمية $\alpha = 0,05$ ، فتأثر متغير

المستقل لمتغير التابع. نتائج اختبار t كما يلي:

الجدول ٤.١٣

اختبار t

Coefficients ^a						
Model		Unstandardized Coefficients		Standardized Coefficients	T	Sig.
		B	Std. Error	Beta		
1	(Constant)	19,751	6,011		3,286	,002
	Pemahaman	,565	,135	,553	4,196	,000
	Qowaid Nahwu					

a. Dependent Variable: Kemampuan Membaca

مرجع: spss ٢٥

يلاحظ نتائج كل الاختبار المستقل لمتغير التابع أن قيمة أهمية (Sig) في

استيعاب القواعد النحوية في كفاءة مهارة القراءة هي $0,000$ او $> 0,05$. يدل هذا

الحال أن استيعاب القواعد النحوية تأثيراً لكفاءة مهارة القراءة مقبولاً. برؤية الى الجدول

اعلاه، فتركب المعادلات الانحدار الخطي البسيط كما يلي:

معامل الانحدار استيعاب القواعد النحوية هو $0,565$ وهو اجابي، يدل أن كل زيادة

القواعد النحوية بنسبة ١%، فيؤدي الى زيادة قيمة مهارة القراءة $0,565$.

(ب) اختبار f

تهدف اختبار f لتختبر ما اذا كانت جميع المتغير المستقل لها تأثيرا متزامنا او مشتركا على المتغير التابع في نموذج البحث. يقال اختيازا من الحتبار فيمة f، اذ كانت قيمة أهمية (sig) $p\text{-value} > 0,05$ فكل المتغير المستقل تأثيرا لمتغير التابع. نتائج اختبار f كما يلي:

الجدول ٤.١٤

اختبار f

ANOVA ^a						
Model		Sum of Squares	Df	Mean Square	F	Sig.
1	Regression	291,496	1	291,496	17,604	,000 ^b
	Residual	662,337	40	16,558		
	Total	953,833	41			
a. Dependent Variable: Kemampuan Membaca						
b. Predictors: (Constant), Pemahaman Qowaid Nahwu						

مرجع: spss ٢٥

بناء من البيانات السابقة، نرى قيمة أهمية هي $0,000$ ، فيقال أن نموذج البحث

مقبولا أو متغير استيعاب القواعد النحوية تؤثر معا على متغير كفاءة مهارة القراءة

للتلاميذ في لالمدرسة الثانوية الإسلامية الحكومية بجمبر.

اختبار الفرضية هو إجراء في الإحصاء، تختبر فيه الباحثة افتراضات حول

المعلومات من السكان، يمكن إذا كانت النظرية الأولى إثبات صحتها أم لا. فننظر الى

نتائج اختبار t، لتحديد مدى العلاقة بين المتغيرين.

$H_0 : \beta_1 = 0$: لا توجد تأثير بين استيعاب القواعد النحوية (X) لكفاءة
مهارة القراءة (y)

$H_a : \beta_1 \neq 0$: توجد تأثير بين استيعاب القواعد النحوية (X) لكفاءة مهارة
القراءة (y)

بناء على نتائج السابق، يدل أن قيمة $\text{sig } 0,000 < 0,005$ ، هناك أثر بين متغير

المستقل على متغير التابع. لذلك أن الإستنتاج "ها" مقبولا و "هو" مرفوض.

د. المباحثة

يختبر هذا البحث تأثير استيعاب القواعد النحوية في كفاءة مهارة القراءة للتلاميذ في المدرسة الثانوية الإسلامية الحكومية ١ بجمبر للسنة ٢٠٢٢/٢٠٢٣. بعد تجرى اختبار الفرضية باستخدام ارتباط لحظة المنتج، توجد التأثير أو العلاقة بين استيعاب القواعد النحوية في كفاءة مهارة القراءة للتلاميذ، وتحصل نتائج تأثير بين استيعاب القواعد النحوية في كفاءة مهارة القراءة للتلاميذ هي ٢٨,٨%. هذا الحال يدل كلما زاد استيعاب القواعد النحوية للمرء، قسيسهل على المرء لقراءة النصوص بجيد.

بناء على عرض البيانات وتحليلها في هذا البحث، ظهرت النتائج أن البيانات موروعة بشكل طبيعي ومتجانس، و تستخدم آلة لاختبار الفرضيات اختبار t و f. توضح قيمة معامل التحديد مدى جودة نموذج الانحدار الذي تشكله استيعاب القواعد النحوية و كفاءة مهارة القراءة. يظهر معامل التحديد قيمة ٠,٣٠٦ أو ٣٠,٦% من نتائج (x) ١٠٠). يعني هذا الرقم أن متغير استيعاب القواعد (X) يؤثر على متغير مهارة القراءة (y)

بنسبة ٣٠,٦%، بينما الباقي (٣٠,٦% x ١٠٠)، ونتائجها يعني (٣٠,٦% x 2 = ٦١,٢).

بالإضافة الى ذلك، أن قيمة t-count ٤,١٩٦، مع أهمية ٠,٠٠٠، تشير هذه النتائج أن قيمة t-count أكبر من t-table وهي ١,٦٨٤، وقيمة الأهمية أقل من ٠,٠٠٥. ولذلك مرفوض H0 وقبول Ha، وهذا الحال يدل أن متغير استيعاب القواعد النحوية له تأثير قويا على متغير كفاءة مهارة القراءة.



الباب الخامس

الخاتمة

أ. الاستنتاج

بناء على عرض البيانات وتحليلها عن تأثير استيعاب القواعد النحوية في كفاءة مهارة

القراءة للتلاميذ في المدرسة الثانوية الإسلامية الحكومية ١ بجمبر، يمكن استنتاج كما يلي:

١. استيعاب القواعد النحوية تأثيرا قويا أو كبيرا في كفاءة مهارة القراءة في قسم علوم

الدينية في المدرسة الثانوية الإسلامية الحكومية ١ بجمبر .

٢. من نتائج اختبار الفرضية في اختبار t ، أن فرضية H_0 تعرب عدم وجود تأثير

لاستيعاب القواعد النحوية في كفاءة مهارة القراءة، وفرضية H_a تعرب وجود تأثير قويا

لاستيعاب القواعد النحوية في كفاءة مهارة القراءة.

٣. أ/ما بالنسبة لاستيعاب القواعد النحوية في كفاءة مهارة القراءة، وبناء على نتائج

اختبار الفرضية، فأن قيمة t -count ٤,١٩٦، مع أهمية ٠,٠٠٠، تشير هذه النتائج أن

قيمة t -count أكبر من t -table وهي ١,٦٨٤، وقيمة الأهمية أقل من ٠,٠٠٥ .

ولذلك مرفوض H_0 وقبول H_a .

ب. الاقتراحات

١. للمدرسين، يقدمون المدرسون التقييم ليعرف مدى فهم التلاميذ في المادة الدراسية. ثم

يجعلون المدرسون استراتيجيات التدريس أكثر ابداعا و إثارة لكي يكون التلاميذ حماسا

وتركيزا في التعلم، حتي ينشئ القدرة والانجاز جيدا.

٢. للتلاميذ، يقوم حماسا داءما ووعي التعليم في الفصل أم خارج الفصل. ثم تكرار المادة

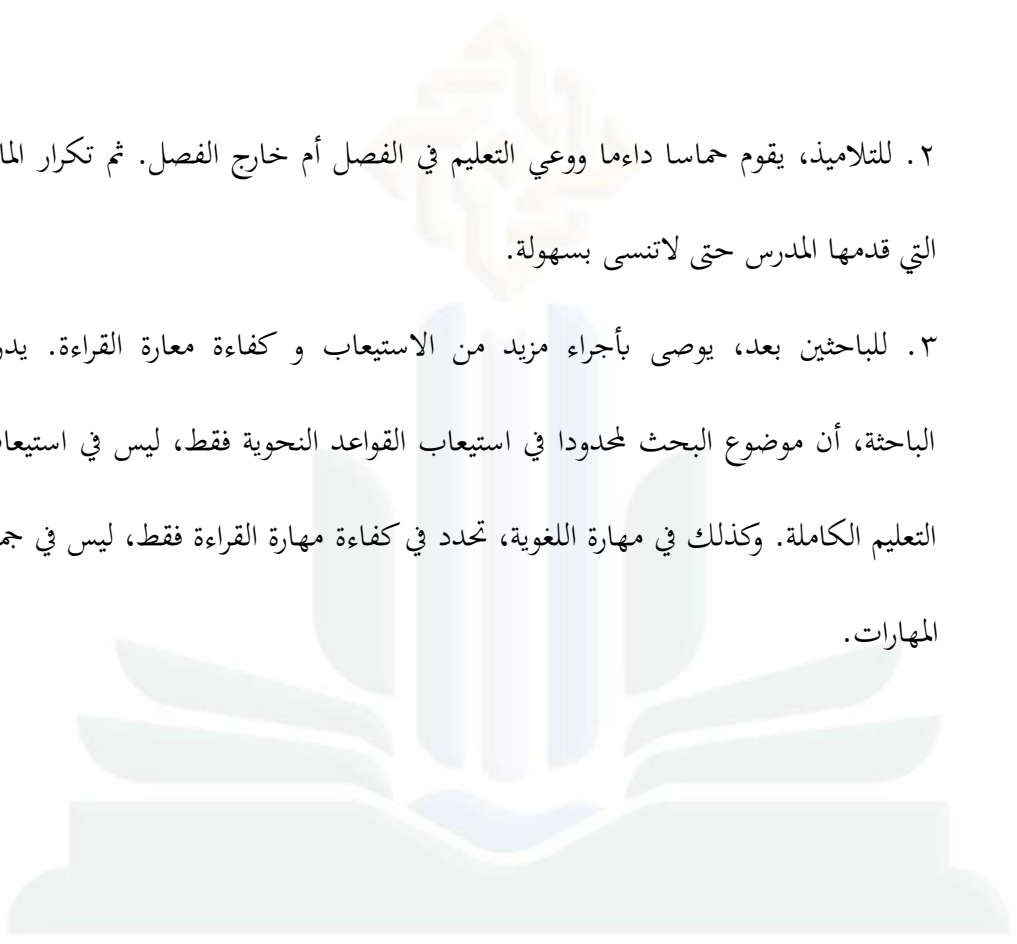
التي قدمها المدرس حتى لاتنسى بسهولة.

٣. للباحثين بعد، يوصى بأجراء مزيد من الاستيعاب و كفاءة معارة القراءة. يدرك

الباحثة، أن موضوع البحث لمحدودا في استيعاب القواعد النحوية فقط، ليس في استيعاب

التعليم الكاملة. وكذلك في مهارة اللغوية، تحدد في كفاءة مهارة القراءة فقط، ليس في جميع

المهارات.



UIN

UNIVERSITAS ISLAM NEGERI

KH ACHMAD SIDDIQ

JEMBER

قائمة المرجع

١. المصادر

القرآن الكريم: سورة العلق: ١

٢. المراجع العربية

أحمد بن علي بن مسعود حسام الدين، مراح الأرواح، (دار إحياء التراث العربي للطباعة

والنشر والتوزيع)

حسن شحاته، "تعليم اللغة العربية بين النظريات والتطبيق"، (مصر: دار المصرية اللبنانية،

١٩٩٣

حليمي زهدي، البيئة اللغوية تكوينها ودورها في اكتساب العربية، (مالانج: ٢٠٠٩)

فؤاد نعمة "ملخص قواعد اللغة العربية" (الطبعة التاسعة عشرة)

مُحَمَّد عالي الخولي، "أساليب تدريس اللغة العربية"، (الرياض: حقوق الطبع محفوظة المؤلف)

ص ١١٣.

محمود عمر "قواعد اللغة العربية" (القاهرة: مكتبة الآداب، ٢٠٠٥)

يوسف الحمادى، "القواعد الأساسية في النحو والصرف" (القاهرة: الهيئة العامة لشئون

المطابع الأميرية، ١٩٩٤)

٣. المراجع الأجنبية

- A Partanto, Pius dan M Dahlan Al Barry. *Kamus Ilmiah Populer*, Surabaya: Arkola, 2001.
- Abd. Rahman, Anwar. *Keterampilan Membaca Dan Teknik Pengembangannya Dalam Pembelajaran*, Jurnal Diwan,3 no. 2, 2017
- Ahmad Thu'aimah, Rusydi dan Muhammad al-Sayyid Manna', *Tadris al-Arabiyyah fi al- Ta'lim al- 'Am: Nazhariyyah wa Tajrib*, Kairo: Dar al-Fikr al-Araby, 2000
- Akrom Fahmi, Ahmad. *Ilmu Nahwu dan Sharaf 2 (Tata Bahasa Arab) Praktis dan Aplikatif*, Jakarta: PT. Raja Grafindo Persada, 2002
- Arifa, Zakiyah dan Dewi Chamidah. *Penegmbangan Bahan Ajar Qowaid Bahasa Arab berbasis Mind Map untuk Tingkat Perguruan*, 4 (El-Qudwah: Jurnal Penelitian Integrasi Sains dan Islam, 2011), ISSN 1907-3283, 6
- Arikunto, Suharsimi. *Prosedur Penelitian*, Jakarta:Rineka Cipta, 2011
- Azhar, Arsyad. *Bahasa Arab dan Metode Pengajarannya*, Yogyakarta: Pustaka Pelajar, 2003
- B, Amir dan M. Rasmi. *Kontribusi Pembelajaran Qawaid Nahwu Terhadap Keterampilan Membaca Mahasiswa IAIN Bone*”, Jurnal Kependidikan, Vol, 13 No. 2. (2019)
- Cholid Narbuko dan Abu Achmadi, *Metodologi Penelitian*, Jakarta: Bumi Aksara, 2012
- Croswell, John. *Research Design*, terj. Achmad Fawaid dan Rianayati Kusmini, Yogyakarta: Pustaka Pelajar, 2016
- Dahlan, Djuwairiyah. *Metode Belajar Mengajar Bahasa Arab*, Surabaya: Al-Ikhlash, 1984
- Departemen Agama Republik Indonesia, *Alquran dan Terjemahan*, Jakarta: Samad, 2014
- Erwan & Dyah, *Metode Penelitian Kuantitatif Untuk Administrasi Publik dan Masalah-masalah Sosial*, Yogyakarta: GAVA MEDIA, 2017

- Hermawan, Acep. *Metodologi Pembelajaran Bahasa Arab*, (Bandung: PT. Remaja Rosdakarya, 2014)
- Hernowo, *Quantum Reading*, Bandung: MLC, 2003
- Ilmanifrotin, Siti. *Evektivitas Hafalan Matan Kitab Al-Jurumiyyah Terhadap Penguasaan Al-Qawaid An-Nahwiyah Siswa Kelas IX MTs Darul Huda Sugihwaras Bojonegoro Jawa Timur Tahun Pelajaran 2019/2020*, Skripsi, Pendidikan Bahasa Arab, (Yogyakarta: UIN Sunan Kalijaga, 2020)
- Khilmia, Aqif. *Ta'limi Maharah Qira'ah Linnatiqiin bigairiha*, Jurnal Pendidikan Bahasa Arab, No. 2 2019
- Mariyam, Siti. *Hubungan Penguasaan Nahwu Sharaf dengan Kemampuan Membaca Kitab Kuning Pesantren Riyadhul Huda*, Jurnal Pendidikan Bahasa Arab, Vol.2 No.2 (Januari, 2021)
- Mustofa , Syaiful. *Strategi Pembelajaran Bahasa Arab Inovatif*”, (Malang: UIN Maliki Press, 2017)
- Putro Widoyoko, Eko. *Teknik Penyusunan Instrumen Penelitian*, Yogyakarta: Pustaka Pelajar, 2012
- Rathomi, Ahmad. Pembelajaran Bahasa Arab Maharah Qiro'ah Melalui Pendekatan Saintifik, *Jurnal, Sosial Budaya*, vol. 8 no. 1 (2019)
- Rosidah, Masayu dan Rafiq Fijra. *Metode Penelitian*, Sleman: DEEPUBLISH, 2021
- Rosyidi, Abdul Wahab. dan Mamlu'atul Ni'mah. *Memahami Konsep Dasar Pembelajaran Bahasa Arab*, Malang: UIN Maliki Press, 201
- Santoso, Amin. *Modul Materi Praktikum Mata Kuliah Pembelajaran Bahasa Arab*, Pontianak: STAIN Pontianak, 2011
- Sholahuddin Shofwan, Muhammad. *Pengantar Memahami Afiyah Ibnu Malik*, Cet II. Jilid I, Jombang: Darul Hikmah, 2005
- Siregar, Syofian. *Statistik Parametris Untuk Penelitian Kuantitaif: Dilengkapi dengan Perhitungan Manual dan Aplikasi SPSS Versi 17*, Jakarta: Bumi Aksara, 2012

- Sudiarti, Sri. *Peningkatan Keterampilan Membaca Teks Arab Gundul Melalui Aktifitas Membaca Intensif Berbasis Gramatikal: Studi Kasus Mahasiswa Bahasa Dan Sastra Arab IAIN STS Jambi*, Fenomena 7, no. 1, 2015
- Sudjana, Nana. *Penilaian Hasil Belajar*, Bandung: Remaja Rosdakarya, 2009
- Sugiyono, *Statistika Untuk Penelitian*, Bandung: Alfabeta, 2013
- Sugiyono, *Metode Penelitian Bisnis*, Bandung: Alfabeta, 2013
- Sugiyono, *Metode Penelitian Manajemen*, Bandung: Alfabeta, 2013
- Sugiyono, *Metode Penelitian Kuantitatif, Kualitatif dan R&D*, Bandung: Alfabeta, 2018
- Undang-undang Republik Indonesia, Nomor 20 tahun 2003 Tentang Sistem Pendidikan Nasional, Jakarta: 2003
- W, Gulo. *Metode Penelitian*, Jakarta: Gramedia Widiasarana, 2022
- Yusuf, Tayar dan Syaiful Anwar. *Metodologi Pengajaran Agama dan Bahasa Arab*, Jakarta: Rajawali Press, 1994
- Zainuddin , Radliyah. *Metodologi dan Strategi Alternatif Pembelajaran Bahasa Arab*, Yogyakarta: Pustaka Rihlah Group, 2005

UNIVERSITAS ISLAM NEGERI

KH ACHMAD SIDDIQ
JEMBER

البناء الرئيسي للبحث الكمي

العنوان	المتغير	المتغير الفرعي	المؤشرات	مصادر البيانات	مناهج البحث	مشكلة البحث	فروض البحث
تأثير استيعاب القواعد النحوية في كفاءة مهارة القراءة للطلبة في المدرسة الثانوية الإسلامية الحكومية ١ بجمبر للسنة ٢٠٢٢/٢٠٢٣	١. استيعاب القواعد النحوية (x)	١. قواعد النحوية - الكلمة - الجملة - الاعراب	١. الكلمة - الاسم - الفعل - الحرف ٢. الجملة - الاسمية - الفعلية ٣. الاعراب - الرفع - النصب - الجار - الجزم	١. رئيسة المدرسة الثانوية الإسلامية الحكومية ١ بجمبر ٢. رئيسة المعهد في معهد الخديجة للبنات ٣. أساتيد/ة المعهد الخديجة للبنات ٤. التلاميذ في قسم الدين	١. مدخل البحث: المدخل الكمي. ٢. نوع البحث: دراسة مسحية ٣. طريقة جمع البيانات: أ. الاستبيان	المشكلة الرئيسية: ما مدى تأثير الاستيعاب القواعد النحوية في كفاءة مهارة القراءة للطلبة في المدرسة الثانوية الإسلامية الحكومية ١ بجمبر للسنة ٢٠٢٢/٢٠٢٣؟ المشكلة الفرعية: ١. ما مدى تأثير الاستيعاب القواعد في كفاءة مهارة القراءة المكثفة للطلبة في المدرسة الثانوية الإسلامية الحكومية ١ بجمبر للسنة ٢٠٢٢	يؤثر استيعاب القواعد النحوية آثراً قوياً في كفاءة مهارة القراءة. و يؤثر استيعاب القواعد النحوية آثراً قليلاً في كفاءة مهارة القراءة.
تأثير استيعاب القواعد النحوية في كفاءة مهارة القراءة للطلبة في المدرسة الثانوية الإسلامية الحكومية ١ بجمبر للسنة ٢٠٢٢/٢٠٢٣	٢. كفاءة مهارة القراءة (y)	١. كفاءة مهارة القراءة. - كفاءة في قراءة النصوص و تعريف مواقع من كل الكلمات - كفاءة في حفظ معنى	١. كفاءة في قراءة النصوص و تعريف مواقع من كل الكلمات - يقدر في يرّ				

	<p>٢٠٢٣/ ؟</p> <p>٢. ما مدى تأثير الاستيعاب القواعد في كفاءة مهارة القراءة الموسعة للطلبة في المدرسة الثانوية الإسلامية الحكومية ١ بجمبر</p> <p>للسنة ٢٠٢٢</p> <p>٢٠٢٣/ ؟</p>			<p>الحرف، الكلمة والجمل في النصوص - يعرف التركيب بإعطاء الشكل في الحرف، الكلمة والجمل في النصوص - يقدر في شرح المراد في النصوص</p>	<p>الكلمات (ترجيم) والعبارات المكتوب - كفاءة في الخلاصة باللغة النفسي</p>	
--	---	--	--	--	---	--

**ANGKET PENELITIAN PEMAHAMAN QOWAID NAHWU DAN
KEMAMPUAN MEMBACA (MAHARAH QIROAH)**

Petunjuk pengisian:

1. Tulislah identitas pada kolom yang telah disediakan
2. Bacalah setiap pertanyaan yang ada dengan seksama dan hubungkan dengan aktivitas keseharian anda sebelum menentukan jawaban.
3. Pilihlah satu jawaban yang sesuai dengan pendapat anda dan memberikan tanda silang pada jawaban yang tersedia.
4. Angket ini bukan merupakan ujian bagi Anda, melainkan untuk kepentingan penelitian dan anda tidak perlu bekerja sama untuk mengisinya.
5. Jawaban anda akan dijamin kerahasiaannya dan tidak ada keterkaitannya dengan penilaian akademik di sekolah.

UIN

UNIVERSITAS ISLAM NEGERI

**KH ACHMAD SIDDIQ
JEMBER**

KUISIONER PEMAHAMAN QOWAID NAHWU

No.	Pertanyaan	Jawaban			
		SS	S	TS	STS
1.	Setelah mempelajari qowaid nahwu, saya bisa mengetahui keadaan kata dalam bahasa Arab dari segi i'rab.				
2.	Setelah mempelajari qowaid nahwu, saya bisa mengetahui keadaan kata dalam bahasa Arab dari segi tarkib.				
3.	Setelah mempelajari qowaid nahwu, saya mampu mengetahui harakat akhir dalam bahasa arab, baik rofa', nashab, khafad dan jazm.				
4.	Setelah mempelajari qowaid nahwu, saya dapat mengetahui macam-macam marfu'atul asma.				
5.	Setelah mempelajari qowaid nahwu, saya dapat mengetahui macam-macam manshubatul asma.				
6.	Setelah mempelajari qowaid nahwu, saya dapat mengetahui macam-macam majrurotul asma.				
7.	Setelah mempelajari qowaid nahwu, saya mampu memahami kedudukan sebuah kata dalam kalimat.				
8.	Setelah mempelajari qowaid nahwu, dapat dengan mudah menjelaskan suatu ungkapan dalam bahasa Arab (Murod).				
9.	Setelah mempelajari qowaid nahwu, dapat dengan mudah menentukan atau memahami kedudukan sebuah kata dalam kalimat (segi i'rab).				
10.	Setelah mempelajari qowaid nahwu, dapat dengan mudah mengetahui penyebab sebuah kata bisa berubah.				
11.	Setelah mempelajari qowaid nahwu, saya dapat dengan mudah mengetahui pola kalimat berupa jumlah fi'liyah.				
12.	Setelah mempelajari qowaid nahwu, saya dapat dengan mudah mengetahui pola kalimat berupa jumlah ismiyah.				
13.	Setelah mempelajari qowaid nahwu, saya bisa mengetahui uslub yang benar dalam bahasa Arab.				
14.	Setelah mempelajari qowaid nahwu, saya mampu menentukan letak kata dalam kalimat. (Misal: setelah fi'il terdapat fail)				

KUISIONER KEMAMPUAN MEMBACA (MAHARAH QIROAH)

No.	Pertanyaan	Jawaban			
		SS	S	TS	STS
1.					
2.	Saya mampu membaca teks arab dengan tepat tanpa harakat.				
3.	Saya mampu menentukan arti kosakata dalam konteks kalimat tertentu.				
4.	Saya mampu menjelaskan fakta atau informasi tersurat dalam teks Arab.				
5.	Saya mampu menjelaskan fakta atau informasi tersirat dalam teks Arab.				
6.	Saya mampu menemukan ide pokok dalam paragraf berbahasa Arab.				
7.	Saya mampu menerjemah kalimat dalam sebuah teks.				
8.	Saya mampu menganalisis dan menafsirkan isi bacaan dalam teks berbahasa Arab.				
9.	Saya mampu mengemukakan kembali isi bacaan dari teks berbahasa Arab.				
10.	Saya mampu membaca dan memahami bacaan atau teks berbahasa Arab dengan cepat..				
11.	Saya dapat memahami teks arab secara rinci.				
12.	Membaca intensif (qiroah mukatsafah) dapat meningkatkan kemampuan saya dalam maharah qiroah.				
13.	Pembelajaran qowaid nahwu dapat meningkatkan kemampuan saya dalam membaca teks arab (maharah qiroah).				
14.	Setelah mempelajari qowaid nahwu, saya dapat membaca teks Arab dengan mudah.				
15.	Membaca ekstensif (qiroah muwassa'ah) dapat meningkatkan kemampuan saya dalam maharah qiroah.				

نتائج اختبار الموثوقية (استيعاب القواعد النحوية)

Reliability

Scale: ALL VARIABLES

Case Processing Summary

		N	%
Pemahaman Qowaid Nahwu	Valid	42	97,7
	Excluded ^a	1	2,3
Total		43	100,0

a. Listwise deletion based on all variables in the procedure.

Reliability Statistics

Cronbach's Alpha	N of Items
,931	14

Item-Total Statistics

	Scale Mean if Item Deleted	Scale Variance if Item Deleted	Corrected Item-Total Correlation	Cronbach's Alpha if Item Deleted
X1_1	43,48	30,548	,388	,934
X1_2	43,62	29,266	,696	,926
X1_3	43,40	28,881	,671	,926
X1_4	43,33	28,081	,695	,925
X1_5	43,45	28,449	,760	,923
X1_6	43,36	27,796	,797	,922
X1_7	43,36	29,260	,600	,928
X1_8	43,55	28,888	,652	,927
X1_9	43,74	28,637	,607	,928
X1_10	43,67	27,593	,774	,923
X1_11	43,60	27,710	,764	,923
X1_12	43,38	29,510	,616	,928
X1_13	43,40	28,979	,722	,925
X1_14	43,81	28,695	,721	,925

نتائج اختبار الموثوقية (كفاءة مهارة القراءة)

Reliability Scale: ALL VARIABLES

Case Processing Summary

		N	%
Kemampuan Membaca	Valid	42	100,0
	Excluded ^a	0	,0
	Total	42	100,0

a. Listwise deletion based on all variables in the procedure.

Reliability Statistics

Cronbach's Alpha	N of Items
,910	15

Item-Total Statistics

	Scale Mean if Item Deleted	Scale Variance if Item Deleted	Corrected Item-Total Correlation	Cronbach's Alpha if Item Deleted
Y1_1	41,90	24,771	,545	,907
Y1_2	41,90	25,015	,501	,908
Y1_3	41,83	25,264	,593	,905
Y1_4	42,05	24,095	,715	,900
Y1_5	41,95	24,339	,695	,901
Y1_6	41,88	24,449	,695	,901
Y1_7	41,83	25,606	,722	,903
Y1_8	42,05	24,485	,638	,903
Y1_9	41,93	24,751	,718	,901
Y1_10	42,07	23,922	,730	,900
Y1_11	42,05	23,559	,701	,901
Y1_12	41,74	24,930	,505	,908
Y1_13	41,71	24,892	,597	,905
Y1_14	41,79	25,782	,427	,910
Y1_15	41,31	25,926	,408	,911

نتائج اختبار الحالة الطبيعية

Variables Entered/Removed^a

Model	Variables	Variables	Method
	Entered	Removed	
1	Pemahaman qowaid nahwu ^b	.	Enter

a. Dependent Variable: Kemampuan membaca

b. All requested variables entered.

Model Summary^b

Model	R	R Square	Adjusted R Square	Std. Error of the Estimate
1	,164 ^a	,027	,003	5,310

a. Predictors: (Constant), Pemahaman qowaid nahwu

b. Dependent Variable: Kemampuan membaca

ANOVA^a

Model		Sum of Squares	Df	Mean Square	F	Sig.
1	Regression	31,266	1	31,266	1,109	,299 ^b
	Residual	1127,877	40	28,197		
	Total	1159,143	41			

a. Dependent Variable: Kemampuan membaca

b. Predictors: (Constant), Pemahaman qowaid nahwu

Coefficients^a

Model		Unstandardized Coefficients		Standardized Coefficients	t	Sig.
		B	Std. Error	Beta		
1	(Constant)	37,750	6,799		5,553	,000
	Pemahaman qowaid nahwu	,152	,144	,164	1,053	,299

a. Dependent Variable: Kemampuan membaca

Residuals Statistics^a

	Minimum	Maximum	Mean	Std. Deviation	N
Predicted Value	42,76	46,24	44,86	,873	42
Residual	-11,755	15,880	,000	5,245	42
Std. Predicted Value	-2,407	1,588	,000	1,000	42
Std. Residual	-2,214	2,990	,000	,988	42

a. Dependent Variable: Kemampuan membaca

One-Sample Kolmogorov-Smirnov Test

		Unstandardized Residual
N		42
Normal Parameters ^{a,b}	Mean	,0000000
	Std. Deviation	5,24492070
Most Extreme Differences	Absolute	,131
	Positive	,131
	Negative	-,088
Test Statistic		,131
Asymp. Sig. (2-tailed)		,069 ^c

a. Test distribution is Normal.

b. Calculated from data.

c. Lilliefors Significance Correction.

UNIVERSITAS ISLAM NEGERI
KH ACHMAD SIDDIQ
JEMBER

نتائج اختبار الخطية

Case Processing Summary

	Cases					
	Included		Excluded		Total	
	N	Percent	N	Percent	N	Percent
Kemampuan membaca * Pemahaman qowaid nahwu	42	100,0%	0	0,0%	42	100,0%

Report

Kemampuan membaca

Pemahaman qowaid nahwu	Mean	N	Std. Deviation
33	31,00	1	.
36	46,00	1	.
39	46,00	1	.
40	46,00	1	.
41	49,00	1	.
42	45,11	9	6,274
44	40,00	1	.
45	46,50	4	5,066
46	41,50	2	4,950
47	44,50	2	3,536
48	40,00	1	.
49	44,33	3	3,786

50	47,50	2	2,121
51	46,00	4	1,633
52	39,00	1	.
53	59,00	1	.
54	43,00	2	4,243
55	46,00	1	.
56	45,00	4	6,164
Total	44,86	42	5,317

ANOVA Table

			Sum of Squares	df	Mean Square	F	Sig.
Kemampuan membaca * Pemahaman qowaid nahwu	Between Groups	(Combined)	557,087	18	30,949	1,182	,348
			31,266	1	31,266	1,194	,286
		Deviation from Linearity	525,821	17	30,931	1,182	,349
		Within Groups	602,056	23	26,176		
		Total	1159,143	41			

Measures of Association

	R	R Squared	Eta	Eta Squared
Kemampuan membaca * Pemahaman qowaid nahwu	,164	,027	,693	,481

نتائج اختبار الانحدار الخطي البسيط

Variables Entered/Removed^a

Model	Variables Entered	Variables Removed	Method
1	Pemahaman Qowaid Nahwu ^b	.	Enter

a. Dependent Variable: Kemampuan Membaca (Maharah Qiro'ah)

b. All requested variables entered.

Model Summary

Model	R	R Square	Adjusted R Square	Std. Error of the Estimate
1	,553 ^a	,306	,288	4,069

a. Predictors: (Constant), Pemahaman Qowaid Nahwu

ANOVA^a

Model		Sum of Squares	Df	Mean Square	F	Sig.
1	Regression	291,496	1	291,496	17,604	,000 ^b
	Residual	662,337	40	16,558		
	Total	953,833	41			

a. Dependent Variable: Kemampuan Membaca (Maharah Qiro'ah)

b. Predictors: (Constant), Pemahaman Qowaid Nahwu



Coefficients^a

Model		Unstandardized Coefficients		Standardized	T	Sig.
		B	Std. Error	Coefficients		
		Beta				
1	(Constant)	19,751	6,011		3,286	,002
	PQN	,565	,135	,553	4,196	,000

a. Dependent Variable: Kemampuan Membaca (Maharah Qiro'ah)



UIN

UNIVERSITAS ISLAM NEGERI

KH ACHMAD SIDDIQ JEMBER

نتائج تحليل معامل التحديد

Variables Entered/Removed^a

Model	Variables Entered	Variables Removed	Method
1	Pemahaman Qowaid Nahwu ^b	.	Enter

a. Dependent Variable: Kemampuan Membaca (Maharah Qiro'ah)

b. All requested variables entered.

Model Summary

Model	R	R Square	Adjusted R Square	Std. Error of the Estimate
1	,553 ^a	,306	,288	4,069

a. Predictors: (Constant), Pemahaman Qowaid Nahwu

UNIVERSITAS ISLAM NEGERI
KH ACHMAD SIDDIQ
JEMBER

نتائج اختبار T

Coefficients^a

Model		Unstandardized Coefficients		Standardized	t	Sig.
		B	Std. Error	Coefficients Beta		
1	(Constant)	19,751	6,011		3,286	,002
	Pemahaman Qowaid Nahwu	,565	,135	,553	4,196	,000

a. Dependent Variable: Kemampuan Membaca (Maharah Qiro'ah)

نتائج اختبار F

ANOVA^a

Model		Sum of Squares	df	Mean Square	F	Sig.
1	Regression	291,496	1	291,496	17,604	,000 ^b
	Residual	662,337	40	16,558		
	Total	953,833	41			

a. Dependent Variable: Kemampuan Membaca (Maharah Qiro'ah)

b. Predictors: (Constant), Pemahaman Qowaid Nahwu

UNIVERSITAS ISLAM NEGERI
KH ACHMAD SIDDIQ
JEMBER



**KEMENTERIAN AGAMA REPUBLIK INDONESIA
KANTOR KEMENTERIAN AGAMA KABUPATEN JEMBER
MADRASAH ALIYAH NEGERI 1**

Jalan Imam Bonjol nomor 50, Telepon. 0331-485109 Jember
E-mail: man1jember@yahoo.co.id
Website: www.mansatujember.sch.id

SURAT KETERANGAN PENELITIAN

Nomor : 1167/Ma.13.32.01/PP.006/06/2023

Yang bertanda tangan di bawah ini :

Nama : Drs.Anwarudin, M.Si
NIP : 196508121994031002
Jabatan : Kepala
Unit Kerja : MAN 1 Jember
Instansi : Kementerian Agama

dengan ini menerangkan bahwa :

Nama : Shierley Novia Carolina
Nim : T20192035
Prodi : Pendidikan Bahasa Arab FTIK UIN KHAS Jember

Benar benar telah selesai melakukan Penelitian di MAN 1 Jember. Dengan judul 'Pengaruh pemahaman qowaid nafwu terhadap kemampuan membaca siswa MAN 1 Jember Tahun Pelajaran 2022/2023.

Demikian surat keterangan ini dibuat dengan sesungguhnya dan sebenar-benarnya untuk dapat dipergunakan sebagaimana mestinya.






Jember, 5 Juni 2023
Kepala Madrasah

Anwarudin



JEMBER


JURNAL KEGIATAN PENELITIAN

No.	Tanggal Kegiatan	Kegiatan	TTD
1	4 Maret 2023	Survei Tempat Penelitian	
2	3 Mei 2023	Menyerahkan surat penelitian	
3	9 Mei 2023	Melakukan penelitian dengan meminta profil dan sejarah MAN 1 Jember	
4	26 Mei 2023	Melakukan penelitian dengan menyebar angket di kelas XII MANPK 1 – 2 sebanyak 30 siswa melalui link google drive	
5	3 Juni 2023	Melakukan penelitian dengan menyebar angket di kelas X dan XI MANPK 1 – 2 sebanyak 42 siswa	

Jember, 05 Juni 2023

Kepala MAN 1 Jember



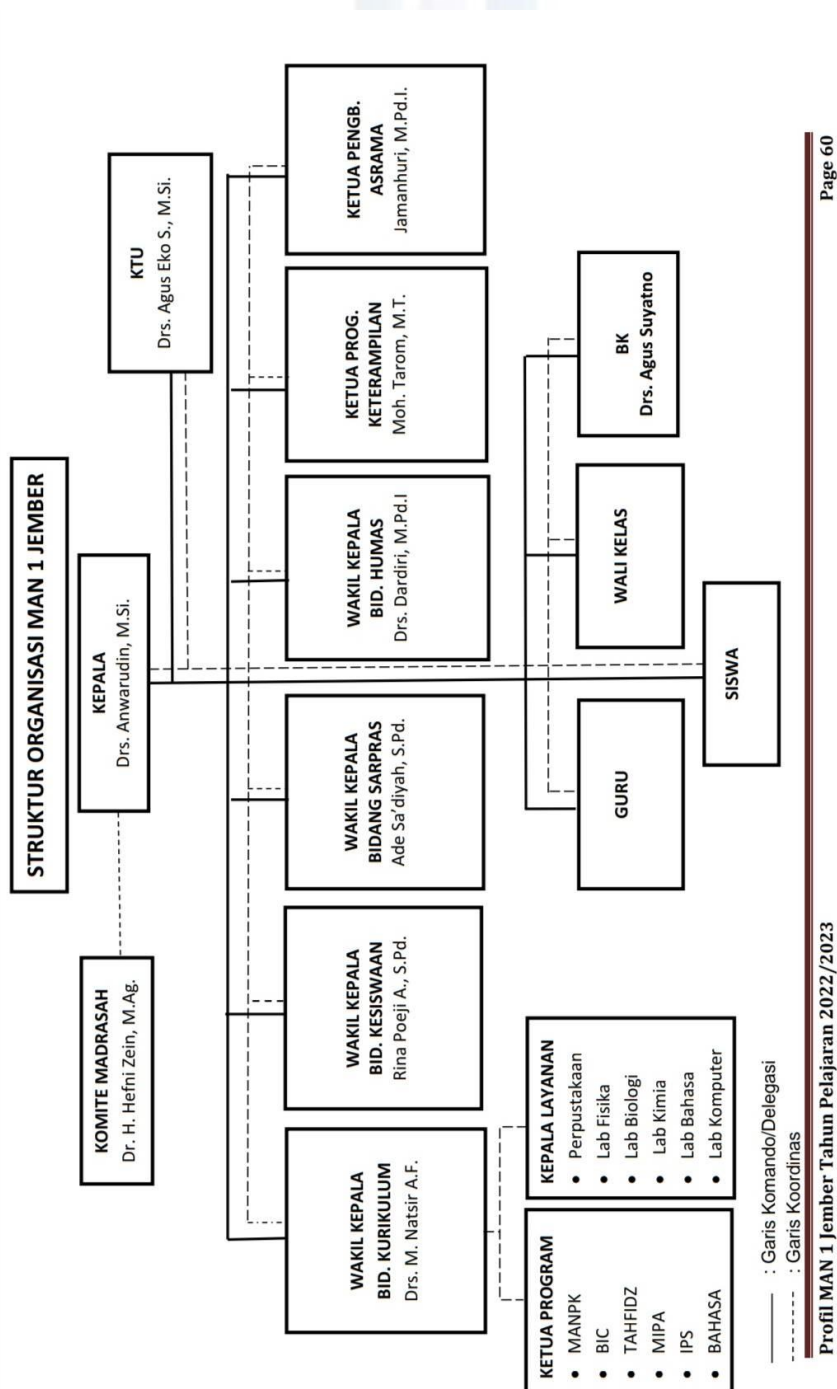

Anwarudin, M. Si

NIP. 1965081994031002

JEMBER

الملاحق

الهيكلي التنظيمي المدرسة الثانوية الإسلامية الحكومية ١ جember





المبنى المدرسة الثانوية الإسلامية الحكومية ١ جمبر



أنشطة المقابلة الشخصية عن تاريخ المدرسة الثانوية الإسلامية الحكومية ١ جمبر

أنشطة ملء الاستبيان



ترجمة النفسي



الاسم : شرلي نوفيا كارولينا

الميلاد : ١٥ يوليو ٢٠٠١

رقم الهاتف : ٠٨٥٢٣٦٩٩٤٦٥٤

القسم / الكلية : كلية التربية والعلوم التدريسية / شعبة تعليم اللغة العربية

عنوان : كمونينغساري لور، فاتي، جمبر

سير التربية : ١. المدرسة الابتدائية ٢ كمونينغساري لور (٢٠٠٧-٢٠١٣)

٢. المدرسة المتوسطة ١ رامبيفوجي (٢٠١٣-٢٠١٥)

٣. المدرسة الثانوية الإسلامية الحكومية ١ جمبير (٢٠١٦-٢٠١٩)

٤. شعبة تعليم اللغة العربية، كلية التربية والعلوم التدريسية، الجامعة الإسلامية

الحكومية كياهي الحاج أحمد صدتق يجمبر (٢٠١٩-الآن)

UNIVERSITAS ISLAM NEGERI

KH ACHMAD SIDDIQ

JEMBER