

أثر طريقة الدائرة الداخلية و الخارجية (IOC) *Inside Outside Circle*
على ترقية استيعاب المفردات العربية لدى الطالبات في الفصل الثامن
بالمدرسة المتوسطة الإسلامية الصديقي للبنات جمبر
للسنة الدراسية ٢٠١٩/٢٠٢٠ م.

البحث العلمي

مقدم لاستيفاء بعض الشروط اللازمة النهائية للحصول على الدرجة الجامعية الأولى

قسم تعليم اللغة العربية بكلية التربية والعلوم التدريسية
بالجامعة الإسلامية الحكومية جمبر



قسم تعليم اللغة العربية
كلية التربية والعلوم التدريسية
الجامعة الإسلامية الحكومية جمبر
ديسمبر، ٢٠٢٠

رسالة الموافقة من المشرف

أثر طريقة الدائرة الداخلية و الخارجية (IOC) *Inside Outside Circle*
على ترقية استيعاب المفردات العربية لدى الطالبات في الفصل الثامن
بالمدرسة المتوسطة الإسلامية الصديقي للبنات جمبر
للسنة الدراسية ٢٠١٩/٢٠٢٠ م.

البحث العلمي

مقدم لاستيفاء بعض الشروط اللازمة النهائية للحصول على الدرجة الجامعية الأولى

قسم تعليم اللغة العربية بكلية التربية والعلوم التدريسية
بالجامعة الإسلامية الحكومية جمبر

إعداد الطالبة:

سيتي نور رحمة النساء

رقم جامعي: ت ٢٠١٩٠١٦٢٠١٩

تمت الموافقة على هذا البحث العلمي من طرف المشرف:

الدكتور الحاج فيصل ناصر بن ماضي

رقم التوظيف: ١٩٥٨٠٨٢١٩٩٥٠٣١٠٠١

رسالة القرار من المناقشين

أثر طريقة الدائرة الداخلية و الخارجية (IOC) *Inside Outside Circle*
على ترقية استيعاب المفردات العربية لدي الطالبات في الفصل الثامن
بالمدرسة المتوسطة الإسلامية الصديقي للبنات جمبر
للسنة الدراسية ٢٠١٩/٢٠٢٠ م.

البحث العلمي

قد تمت المناقشة على هذا البحث العلمي أمام لجنة المناقشة
وقررت اللجنة بنجاح الباحثة وقبول بحثها العلمي بعد إجراء التعديلات المطلوبة،
وتستحق صاحبه الدرجة الاكاديمية "S.Pd"


اليوم : الجمعة


التاريخ : ١١ ديسمبر ٢٠٢٠

أعضاء لجنة المناقشة

السكرتير

الرئيس


محمد أرضي زيني الماجستير


زي برهان الصالح الماجستير

رقم التوظيف: ١٩٨٦١٢١٢٢٠١٩٠٣١٠١٠

رقم التوظيف: ١٩٨٠٠٨١٦٢٠٠٩٠١١٠١٢

المتحن:

()

١. الدكتور مسكود الماجستير

()

٢. الدكتور الحاج فيصل ناصر بن ماضي

تصدق عليه عميدة كلية التربية والعلوم التربوية



الدكتورة الحاجة مقنعة

رقم التوظيف: ١٩٦٣٠١١١٩٩٩٠٣٢٠٠١

إقرار الطالبة

أنا الموقعة :
الاسم الكامل : سیتی نور رحمة النساء
رقم جامع : ت ٢٠١٦٢٠١٩
العنوان : أثر طريقة الدائرة الداخلية و الخارجية (IOC) *Inside Outside Circle* على ترقية

استيعاب المفردات العربية لدي الطالبات في الفصل الثامن بالمدرسة المتوسطة الإسلامية الصديقي للبنات جمبر للسنة الدراسية ٢٠١٩/٢٠٢٠ م.
أقر بأن هذا البحث العلمي الذي قدمته لاستيفاء بعض الشروط اللازمة للحصول على الدرجة الجامعية الأولى (S1) بقسم تعليم اللغة العربية بكلية التربية والعلوم التدريسية بالجامعة الإسلامية الحكومية جمبر. تحت العنوان:

أثر طريقة الدائرة الداخلية و الخارجية (IOC) *Inside Outside Circle* على ترقية استيعاب المفردات العربية لدي الطالبات في الفصل الثامن بالمدرسة المتوسطة الإسلامية الصديقي للبنات جمبر للسنة الدراسية ٢٠١٩/٢٠٢٠ م.

كتبته بنفسی وما صورته من إبداع غیری أو التألیف الآخر.
وإذا ادعی أحد استقبالا أنه من تألیفه وتبین أنه فعلا لیس من بحثی فأنا أحمّل المسؤولة على ذلك ولیست المسؤولة على المشرف أو على قسم تعليم اللغة العربية بكلية التربية والعلوم التدريسية الجامعة الإسلامية الحكومية جمبر.

وحررت هذا الإقرار بناء على رغبتي الخاصة ولا يجبرني أحد عليه.

جمبر، ١١ ديسمبر ٢٠٢٠

الطالبة،



سیتی نور رحمة النساء

رقم جامعی: ت ٢٠١٦٢٠١٩

الشعار

إِنَّا أَنْزَلْنَاهُ قُرْآنًا عَرَبِيًّا لَعَلَّكُمْ تَعْمَلُونَ^١



^١ وزير شؤون الدينية، القرآن و الترجمة, ١٢:٢

الإهداء

أهدي هذا البحث العلمي إلى:

١. المرحوم أبي سوكردينتو و أمي الحاجة حنيفة فاخرة اسعد الله حياتهما في الدارين على كل حسنهما و صبرهما وجدتهما طول حياتي.
٢. أختي الصغيرة همّة الصالحة و أملية رشيدة.
٣. جميع عائلتي المحبوبة التي تساعدني في كل حال.
٤. جمع الأساتيد و الأستاذات أطال الله عمرهم.
٥. جميع أصحابي في الفصل ب ١ المحبوبة.
٦. جامعتي الإسلامية الحكومية جember.



كلمة الشكر

بسم الله الرحمن الرحيم

الحمد لله الذي كان بعباده خبيراً بصيراً، تبارك الذي جعل في السماء بروجا وجعل فيها سراجاً و قمراً منيراً. أشهد ان لا إله إلا الله وأشهد ان محمداً عبده ورسوله الذي بعثه بالحق بشيراً ونذيراً، وداعياً إلى الحق بإذنه وسراجاً منيراً. اللهم صل عليه و على آله وصحبه و سلم تسليماً كثيراً. (أما بعد).

قد تمت كتابة هذا البحث العلمي للحصول على الدرجة الجامعية الأولى في قسم تعليم اللغة العربية بكلية التربية والعلوم التدريسية الجامعة الإسلامية الحكومية جember، ولذا فمن الجدير على الباحثة ان تقدم الشكر العميق على كل من أسهم في كتابة هذا البحث العلم، وهم :

١. فضيلة الكريم، رئيس الجامعة الإسلامية الحكومية جember، الأستاذ الدكتور الحاج بابون سوهارطا الماجستير.

٢. فضيلة الكريمة عميدة كلية التربية والعلوم التدريسية، الدكتورة الحاجة مقنعة الماجستير التي قد دبرت كلية التربية والعلوم التدريسية.

٣. فضيلة المحترم، رئيس قسم تعليم اللغة العربية، زي برهان الصالح الماجستير الذي قد بذل جهده في رئاسة هذا القسم المحبوب.

٤. فضيلة الكريم، الاستاذ الدكتور الحاج فيصل ناصر بن ماضي الماجستير بصفته كمشرف للباحثة التي قد أرشد في كتابة هذا البحث العلمي.

٥. فضيلة الكريم رئيسة المدرسة المتوسطة نور حياتي في المدرسة المتوسطة الإسلامية الصديقي

للبنات جمبر, نور برياني الماجستير، الذي قد أذنت الباحثة على قيام بحثها في مدرستها.

٦. فضيلة الكريم مدرس اللغة العربية بالمدرسة المتوسطة الإسلامية الصديقي للبنات جمبر, نور

برياني الماجستير التي قد ساعدت الباحثة حتى نهاية بحثها.

شعرت الباحثة أن كتابة هذا البحث العلمي لم تكن كاملة، فلذا رجحت الاقتراحات والانتقادات

والإرشادات لتكميل هذا البحث العلمي. فطلبت الباحثة الله الكريم ان تكون اعمالهم مقبولة

ويكون هذا البحث العلمي نافعا و مفيدا لنا وبارك الله فينا، آمين يارب العالمين.

جمبر، ١١ ديسمبر ٢٠٢٠



سيتي نور رحمة النساء

IAIN JEMBER

مستلخص البحث

سيّتي نور رحمة النساء، ٢٠٢٠: أثر طريقة الدائرة الداخلية و الخارجية *Inside Outside Cicrle* (IOC) على ترقية استيعاب المفردات العربية لدي الطالبات في الفصل الثامن بالمدرسة المتوسطة الإسلامية الصديقي للبنات جمبر للسنة الدراسية ٢٠١٩/٢٠٢٠م.

الكلمة الأساسية: طريقة الدائرة الداخلية و الخارجية (IOC)، المفردات

طريقة الدائرة الداخلية و الخارجية (*Inside Outside Cicrle* (IOC) أو المعروفة عادة باسم طريقة تعليمية ينظم دائرة صغيرة و دائرة كبيرة حيث يشارك الطلاب المعلومات في نفس الوقت مع خصوم مختلفين بطريقة قصيرة ومنظمة. و المفردات هي لفظ يدل على معنى مفرد أو أدوات حمل المعنى. كما عرفنا الباحثة أن كثيرا من طرق التعليم غير ناجحة حتى تجعل عملية التعليم مملة و يصعب الطلاب أن يفهموا مادة اللغة العربية. من تلك المسألة يصعب الطلاب استيعاب المفردات الجيدة.

المشكلة لهذا البحث هي ١. هل هناك أثر طريقة الدائرة الداخلية و الخارجية *Inside Outside Cicrle* (IOC). ٢. ما مدى أثر طريقة الدائرة الداخلية و الخارجية *Inside Outside Cicrle* (IOC) على ترقية استيعاب المفردات العربية لدي الطالبات في الفصل الثامن الثامن بالمدرسة المتوسطة الإسلامية الصديقي للبنات جمبر للسنة الدراسية ٢٠١٩/٢٠٢٠م.

والأهداف ١. لمعرفة أثر طريقة الدائرة الداخلية و الخارجية. ٢. لمعرفة مدى أثر طريقة الدائرة الداخلية و الخارجية (*Inside Outside Cicrle* (IOC) على ترقية استيعاب المفردات العربية لدي الطالبات في الفصل الثامن الثامن بالمدرسة المتوسطة الإسلامية الصديقي للبنات جمبر للسنة الدراسية ٢٠١٩/٢٠٢٠م.

إستخدمت الباحثة في هذا البحث المدخل الكمي التجريبي (*Experiment*). وطريقة جمع البيانات هذا البحث بإستخدام الإحصاء، الإختبار القبلي و الإختبار البعدي. أما تحليل البيانات بإستخدام رموز ضرب العزوم (*Product Moment*)، فهو:

$$r_{xy} = \frac{N \sum xy - (\sum x)(\sum y)}{\sqrt{\{N \sum x^2 - (\sum x)^2\}\{N \sum y^2 - (\sum y)^2\}}}$$

و نتائج هذا البحث الأول كان هناك أثر طريقة الدائرة الداخلية و الخارجية *Inside Outside Cicrle* (IOC) لترقية استيعاب المفردات العربية لدي الطالبات بدرجة الأخطاء ٥%. الثاني أثرها قوية شديدة، و متوسطة الإختبار في فصل التحكم ٤٣،٧٣٣ و في فصل التجريبي ٦٢،٩٠٠. ونتجة تحليل البيانات الإختبار *t* حساب هي ٠.٠٠٠٠ و *t* جذوال ٢.٠٠٢ < ٢.١١٣.

الفهرس

الموضوعات	صفحة
عنوان	أ.....
رسالة الموافقة من المشرف	ب.....
رسالة القرار من المناقشين	ج.....
إقرار الطالب	د.....
الشعار ه	ه.....
الإهداء	و.....
كلمة الشكر	ز.....
مستخلص البحث	ط.....
الفهرس	ي.....
قائمة الجداول	ل.....
الباب الأول : المقدمة	
أ. خلفية البحث	١.....
ب. مشكلة البحث	٥.....
ج. أهداف البحث	٦.....
د. فوائد البحث	٦.....
ه. إطار البحث	٨.....
و. تعريف إجرائي	١١.....
ز. افتراض البحث	١٢.....
ط. فرضية البحث	١٢.....
ي. هيكل البحث	١٣.....
الباب الثاني : الدراسة المكتبية	
أ. الدراسة السابقة	١٥.....
ب. الدراسة النظرية	١٧.....

الباب الثالث: مناهج البحث

- أ. المدخل ونوع البحث ٢٩
- ب. المجتمع و العينة ٣١
- ج. تقنيات وأدوات جمع البيانات ٣٢
- د. أدوات جمع البيانات ٣٣
- هـ. تحليل البيانات ٣٥

الباب الرابع: عرض البيانات وتحليلها

- أ. وصف موقع البحث ٤٥
- ب. عرض البيانات وتحليلها ٥٥
- ج. مناقشة نتائج البحث ٦٧

الباب الخامس: الخاتمة

- أ. الخلاصة ٦٩
- ب. الاقتراحات ٧٠
- المصادر والمراجع ٧١



قائمة الجداول

الرقم	الجدول	الصفحة
١.١	الجدول مؤشرات من المتغير x	١٠
١.٢	الجدول مؤشرات من المتغير y	١٠
٢.١	الجدول للدراسة السابقة	١٥
٣.١	تصميم البحث	٣٠
٣.٢	شبكة أدوات البحث ذات الاختيار من متعدد	٣٤
٣.٣	تفسير معامل الارتباط للقيمة r	٣٧
٣.٤	ميزان جوهري	٤٤
٤.١	بيانات الطلاب	٥٠
٤.٢	أحوال الوسائل و التسهيل	٥٢
٤.٣	أحوال المدرسين و المدرسات	٥٤
٤.٤	ملخص نتائج اختبار الصلاحية	٥٦
٤.٥	نتائج اختبار الصلاحية	٥٧
٤.٦	النتائج الاختبار القبلي	٥٩
٤.٧	النتائج الاختبار البعد	٦٠
٤.٨	تلخيص نتائج توزيع البيانات لفصل التحكم في الاختبار القبلي والبعدى والفصل التجريبية	٦٠
٤.٩	نتائج اختبار الحالة الطبيعية فصل التحكم في بيانات الاختبار القبلي والبعدى وفصل التجربة	٦٢
٤.١٠	نتائج اختبار التجانس بيانات الاختبار القبلي والبعدى	٦٤
٤.١١	نتائج اختبار الفرضية الاختبار القبلي والبعدى	٦٥

الباب الأول

المقدمة

أ. خلفية البحث

التعلم هو عملية تغيير تتم بوعي والمشار إليها عمدا يشير إلى وجود نشاط منهجي من أجل إحداث التغيير في الفرد نحو شيء أفضل. التعلم الذي يتم القيام به له احتمالان، وهما التعلم الناجح والفاشل. يحدث التعلم الفاشل عندما لا يتم تحقيق الأهداف التي تم تحديدها بشكل صحيح، في حين أن التعلم الناجح يحدث عند تحقيق النتائج المتوقعة¹.

للمعلم كقائد في الفصل دور هام في عملية التعلم. أثناء عملية التعلم، يجب أن يكون المعلم قادرا على أن يكون حافزا وميسرا في أنشطة التعلم حتى يصبح الطلاب أكثر نشاطا وإبداعا. التعلم هو نشاط المعلم المبرمج في التصميم التعليمي، لجعل الطلاب يتعلمون بنشاط، مما يؤكد على توفير الموارد التعليمية².

¹ M.Andi Setiawan, *Belajar dan Pembelajaran* (Ponorogo : Uwais Inspire. Indonesia, 2017), 21-25.

² Dimiyati dan Mudjiono, *Belajar dan Pembelajaran* (Jakarta : PT. Rineka Cipta, 2009), 297.

في قانون جمهورية اندونيسيا رقم ٢٠ من عام ٢٠٠٣ يتحدى نظام التعليم الوطني

ينص الفصل ١ من المادة ١ على ما يلي: التعلم هو عملية تفاعل الطالبات مع المعلمين

وموارد التعلم في بيئة تعليمية^٣.

لذلك، وفقا للقانون أعلاه، فإن عملية التعلم التي يقوم المعلم بنائها لتطوير إبداع

التفكير التي يمكن أن تحسن قدرات الطلاب على التفكير، ويمكن أن تزيد من معرفة

الطلاب في محاولة لزيادة التمكن الجيد من المواد التعليمية التي تدعمها مصادر التعلم مثل

الكتب أو المصادر الأخرى. من المؤكد أنه لا يمكن فصل إنشاء تعليم ناجح وعالي الجودة عن

تنفيذ نظام مكون التعلم الذي يتضمن الأهداف ووسائل التعلم واستراتيجيات التعلم

ومراحل التعلم وأساليب التعلم المناسبة.

عند الجمارة أن طرق التعلم وفقا. في كتاب "نموذج وطريقة التعلم في المدارس" و

على إختلف من محمد أفندي أن "طريقة تستخدم لتحقيق الأهداف المحددة". في أنشطة

التعلم والتعلم، هناك حاجة إلى طرق من قبل المعلم بحيث يختلف استخدامها وفقاً لما

³UU Sitem Pendidikan Nasional (UU RI No. 20 Tahun 2003), (Jakarta : Sinar Grafika, 2014), 4.

يريدون تحقيقه بعد انتهاء التدريس^٤. بالإضافة إلى ذلك، يتم شرح طريقة التعلم في جزء

من سورة النحل الآية ١٢٥: " إِنَّ رَبَّكَ هُوَ أَعْلَمُ بِمَنْ ضَلَّ عَنْ سَبِيلِهِ وَهُوَ أَعْلَمُ بِالْمُهْتَدِينَ." (القرآن، ١٦ : ١٢٥).

بناء على اقتباس الآية أعلاه، يوضح أن الله سبحانه وتعالى أمر النبي محمد

باختيار طريق الوعظ بالطريقة التي تناسب ظروف المجتمع. الطريقة المتبعة في هذه الآية هي

طريقة المناقشة، ومن المتوقع أن تؤدي هذه الطريقة إلى جلب الناس إلى الحقيقة عبر أقرب طريق ملائم لهم.

مع أساليب التعلم، من المتوقع أن تنمو مجموعة متنوعة من أنشطة التعليم والتعلم،

واحدة منها هي إستيعاب المفردات العربية. الصعوبة في إستيعاب المفردات العربية التي

يعاني منها طلاب الصف الثامن من الصلدي فوترى جمبر، هي لأنه من الصعب تذكر

نطقها وكيفية كتابتها. بالإضافة إلى ذلك، أصبح تدريس المفردات العربية التي تبدو رتيبة،

بالإضافة إلى خلفية الطلاب الذين لم يكونوا على دراية بتعلم اللغة العربية من قبل، السبب

الذي جعل الطلاب يجدون صعوبة في تعليم اللغة العربية، وخاصة تعليم مفردات اللغة

⁴ Muhammad Afandi, dkk., *Model dan Metode Pembelajaran di Sekolah* (Semarang: Sultan Agung Press, 2013), 15.

العربية. يميل المتعلمون إلى أن يكونوا قادرين على تذكر المفردات الجديدة التي يعرفونها في الذاكرة قصيرة المدى ونقص المعلومات حول المفردات، لذلك ينسى المتعلمون بسرعة المفردات التي تم تقديمها للتو.

لذلك، في عملية التعليم والتعلم، وخاصة في المدرسة المتوسطة الإسلامية الصديقي للبنات جمبر، لابد علينا أن نطبق نموذج التعلم التعاوني. هذا الطريقة الدائرة الداخلية و الخارجية) *Inside Outside Circle (IOC)* تستخدم في التعليمية خاصة في فصول الدراسية ليوفر التعلم جديد في عملية تعليم. ان تدريس اللغة العربية يهدف إلى جعل الطالب يعرفون القدرة على إستيعاب المفردات العربية. ولذلك ان الطريقة الدائرة الداخلية و الخارجية (*IOC*) *Inside Outside Circle* احدى طرق التعليمية لترقية إستيعاب المفردات.

النوع التعاوني من النوع الدائرة الداخلية و الخارجية (*IOC*) *Inside Outside Circle*

Circle هو أسلوب تعليمي به نظام دوائر صغير وكبير يشارك فيه الطلاب المعلومات في نفس الوقت مع أزواج مختلفة مع فترة قصيرة ومنتظمة. تتمثل ميزة استخدام أساليب التعلم التعاوني الدائرة الداخلية و الخارجية (*IOC*) *Inside Outside Circle* في أن الطلاب سيحصلون

بسهولة على معلومات مختلفة ومتنوعة في نفس الوقت. في حين أن عيوب تطبيق نموذج التعلم

التعاوني الدائرة الداخلية و الخارجية (*IOC*) *Inside Outside Circle* هي أهما تتطلب فصول

دراسية كبيرة وطويلة بحيث يتم إساءة استخدامها في المزاج.^٥ من البيان أعلاه، يهتم الباحثة

بإجراء دراسة بعنوان " أثر طريقة الدائرة الداخلية و الخارجية (*IOC*) *Inside Outside Circle*

على ترقية استيعاب المفردات العربية لدى الطالبات في الفصل الثامن بالمدرسة المتوسطة الإسلامية

الصدیقی للبنات جمبر للسنة الدراسية ٢٠١٩/٢٠٢٠م".

ب. مشكلات البحث

١. هل هناك أثر طريقة الدائرة الداخلية و الخارجية (*IOC*) *Inside Outside Circle* على ترقية

استيعاب المفردات العربية لدى الطالبات في الفصل الثامن بالمدرسة المتوسطة الإسلامية الصدیقی

للبنات جمبر للسنة الدراسية ٢٠١٩/٢٠٢٠م؟

٢. ما مدى أثر طريقة الدائرة الداخلية و الخارجية (*IOC*) *Inside Outside Circle* على ترقية

استيعاب المفردات العربية لدى الطالبات في الفصل الثامن بالمدرسة المتوسطة الإسلامية الصدیقی

للبنات جمبر للسنة الدراسية ٢٠١٩/٢٠٢٠م؟

⁵ Zainal Aqib, Ali Murtadhlo, *Kumpulan Metode Pembelajaran Kreatif & Inovatif* (Bandung : PT Sarana tutorial nurani sejahtera, 2016), 283.

ج. أهداف البحث

١. لمعرفة أثر طريقة الدائرة الداخلية و الخارجية (IOC) *Inside Outside Cicrle* على ترقية

استيعاب المفردات العربية لدي الطالبات في الفصل الثامن بالمدرسة المتوسطة الإسلامية الصديقي

للبنات جمبر للسنة الدراسية ٢٠١٩/٢٠٢٠م.

٢. لمعرفة ما مدى أثر طريقة الدائرة الداخلية و الخارجية (IOC) *Inside Outside Cicrle* على

ترقية استيعاب المفردات العربية لدي الطالبات في الفصل الثامن بالمدرسة المتوسطة الإسلامية

الصديقي للبنات جمبر للسنة الدراسية ٢٠١٩/٢٠٢٠م.

د. فوائد البحث

تحتوي فوائد البحث الإسهام المعطى بعد انتهاء عمل البحث وتكون نظرية وعملية مثل فوائد

لدى الباحث والمعلم والمؤسسة التربوية والمجتمع عاما ولها حقيقية.^٦ وأما فوائد هذا البحث كما يلي:

⁶ Deni Dermawan, *Metode Penelitian Kuantitatif* (Bandung: PT Remaja Rosdakarya, 2013), 108.

١. الفوائد النظرية

أ. من المتوقع أن تكون نتائج هذه الدراسة مادة مرجعية نظرية تتعلق بتطبيق طريقة

الدائرة الداخلية و الخارجية (IOC) *Inside Outside Cicrle* على ترقية استيعاب

المفردات العربية.

ب. يمكن استخدام نتائج هذه الدراسة كمرجع للدراسات الأخرى التي ترغب في

دراسة إستيعاب المفردات العربية.

٢. الفوائد العملية

أ. للباحثة

تحديد تأثير تطبيق طريقة الدائرة الداخلية و الخارجية *Inside Outside Cicrle*

(IOC) على إستيعاب المفردات العربية واكتساب خبرة مباشرة في التعلم.

ب. للمدرسة الصدقي للبنات جمبر

يعطى مدخلات جيدة للمدارس من أجل تحسين نظام التعلم بشكل خاص

وتقدم في المدرسة.

ج. للجامعة الإسلامية الحكومية جمبر

من المتوقع أن تكون نتائج الدراسة قادرة على تقديم مساهمة حقيقية لكلية

التربية والعلوم التدريسية الجامعة الإسلامية الحكومية جمبر, وهذا البحث مفيد

كمصدر للمعلومات الإضافية للباحث أخرا.

٥. إطار البحث

١. متغيرات البحث

المتغير هو مسألة في شكل ما يحدده الباحثة المراد دراسته من أجل الحصول على

المعلومات، ثم يتم استخلاص النتائج.^٧ المتغيرات في هذا البحث فكما يلي:

أ. المتغير المستقل

المتغير المستقل (*Independen Variabel*) هو المتغير الذي يؤثر أو هو

سبب التغيير أو ظهور المتغير التابع. وغالبا ما يشار إلى هذا المتغير باسم متغير

التحفيز، وهو توقع سابق. في هذا البحث المقصود بالمتغير المستقل هو طريقة الدائرة

الداخلية و الخارجية (*Inside Outside Cicrle (IOC)* التي تستخدم الرمز "X".

⁷ Deni Dermawan, *Metode Penelitian Kuantitatif* (Bandung: PT Remaja Rosdakarya, 2013), 108.

ب. المتغير التابع

المتغير التابع هو متغير متأثر أو بسبب متغير مستقل. يطلق على هذا

المتغير غالبا متغير الإخراج والمعايير والنتيجة.^٨ في هذا البحث المقصود بالمتغير

التابع هو استيعاب المفردات العربية التي يرمز لها بالحرف "Y".

٢. المؤشرات المتغيرة

بعد المتغيرات المملوثة، فيستمر تقديم المؤشرات للمتغير الذي يكون مرجعا

تجريبيا من المؤشرات المبحوثة عنها. سوف تجعل هذه المؤشرات التجريبية أساسا

في صناعة بنود الأسئلة في الاستبيان والمقابلة والملاحظة.^٩ مؤشرات المتغيرات في

هذا البحث هي كما يلي:

(١) مؤشر طريقة الدائرة الداخلية و الخارجية (IOC) *Inside Outside Cicrle*.

(المؤشر: X)

⁸Dermawan, 109.

⁹ Tim Penyusun, *Pedoman Penulisan Karya Tulis Ilmiah* (Jember, IAIN Jember Press, 2016). 38.

الجدول ١.١

مؤشر المتغير X

المؤشرات	المتغير الفرعي	المتغير الرئيسي	رقم
١. التعريف من الدائرة	الدائرة	طريقة الدائرة الداخلية	١
الداخلية والخارجية <i>Inside</i>	الداخلية و الخارجية	الخارجية <i>Inside</i>	
<i>Outside Cicrle (IOC)</i>	<i>Inside Outside Cicrle (IOC)</i>	<i>Outside Cicrle (IOC)</i>	
٢. ترتيب اللعبة			
٣. الفوائد اللعبة			
٤. مزايا وعيوبا			

١. مؤشر استيعاب المفردات العربية (مؤشرات: Y)

الجدول ١.٢

مؤشر المتغير Y

المؤشرات	المتغير الفرعي	المتغير الرئيسي	رقم
١. حفظ المعنى المفردات	الحفظ المفردات	استيعاب المفردات العربية	١
٢. حفظ الاقسام			
المفردات			

و. التعريف الإجرائي

التعريف الإجرائي هو التعريف يستخدم باعتماد قياس تجريبيا على متغيرات البحث

كأساس إلى مؤشرات المتغيرة.¹⁰ التعريف الإجرائي من هذا البحث كما يالي : (١).

طريقة الدائرة الداخلية و الخارجية (IOC) *Inside Outside Circle*

طريقة الدائرة الداخلية و الخارجية (IOC) *Inside Outside Circle* هي

طريقة التعلم مع نظام دائرة صغيرة وكبيرة يشارك فيه الطلاب المعلومات في نفس

الوقت من خلال مشاركة المعلومات في نفس الوقت مع أزواج مختلفة بطريقة

قصيرة ومنتظمة.

(٢). تعليم المفردات العربية

تعليم المفردات العربية هي عملية تعلم اللغة العربية لفهم أصغر وحدة لغة

لها معنى ووظيفة نحويا. وهي إحدى من أهمية تعليم اللغة الأجنبية.

¹⁰ Tim Penyusun, *Pedoman Penulisan Karya Tulis Ilmiah* (Jember, IAIN Jember Press, 2016). 38.

ز. افتراض البحث

عادة ما يشار إلى افتراضات البحث على أنها افتراضات أو افتراضات أساسية، والتي تعتبر نقطة انطلاق للتفكير الذي يقبله الباحث حقيقته. يجب صياغة الافتراضات الأساسية بوضوح قبل خطوات الباحث لجمع البيانات. إن الافتراض الأساسي إلى جانب العمل كأساس متين لأن المشكلة قيد الدراسة هو أيضًا تعزيز المتغيرات التي هي مركز اهتمام البحث وصياغة الفرضيات.^{١١}

افتراض البحث في هذا البحث يعني أن طريقة الدائرة الداخلية و الخارجية *Inside Outside Circle (IOC)* هي إحدى من وسائل التعليم المبتكرة التي يمكنها تدريب الطلاب على ذاكرتهم وتركيزهم وسرعة تفكيرهم حتى يتمكنوا من مساعدة الطلاب على استيعاب المفردات العربية بسرعة و متعة.

ط. فروض البحث

والفروض هي حلول مؤقتة أو تفسيرات مؤقتة يضعها الباحث لحل مشكلة البحث، فهو إجابة محتملة لأسئلة البحث، وتمثل الفروض علاقة بين متغيرين: متغير مستقل ومتغير تابع.^{١٢} أما الفروض في هذا البحث فكما يلي:

¹¹ Tim Penyusun, *Pedoman Penulisan Karya Tulis Ilmiah*, 39.

¹² ذوقان عبيدات وعبد الرحمن وكايد عبد الحق، البحث العلمي مفهومه وأدواته وأساليبه (أرداني: مديرية المكتبات و الوثائق الوطنية، ١٩٨٤)، ٩٣.

١. الفرض الخياري

يوجد أثر طريقة الدائرة الداخلية و الخارجية (IOC) *Inside Outside Cicrle*

على ترقية استيعاب المفردات العربية لدي الطالبات في الفصل الثامن بالمدرسة

المتوسطة الإسلامية الصديقي للبنات جمبر للسنة الدراسية ٢٠١٩/٢٠٢٠م.

٢. الفرض الصفري

لا يوجد أثر طريقة الدائرة الداخلية و الخارجية (IOC) *Inside Outside Cicrle*

على ترقية استيعاب المفردات العربية لدي الطالبات في الفصل الثامن بالمدرسة

المتوسطة الإسلامية الصديقي للبنات جمبر للسنة الدراسية ٢٠١٩/٢٠٢٠م.

ي. هيكل البحث

تقسم الباحثة هيكل البحث كما يلي:

الباب الأول: فيه المقدمة وهي تشتمل على خلفية البحث ومشكلات البحث وأهداف

البحث وفوائد البحث وإطار البحث والتعريف الإجرائي وفروض البحث

وهيكل البحث.

الباب الثاني: فيه الدراسة المكتبة, وهي عن الدراسة المكتبية تشتمل على الدراسة السابقة

ودراسة النظرية.

الباب الثالث: فيه عرض البيانات, وهي عن عرض البيانات التي تشتمل على وصف موقع

البحث, وعرض البيانات, ومناهج البحث, وحطة البحث, وتحليل فروض

البحث, واختبارها, والمناقشة والتأويل.

الباب الرابع: فيه نتائج البحث, وهي نتائج البحث التي تشتمل على الخلاصة

والاقتراحات.



الباب الثاني

الدراسة المكتبية

أ. الدراسة السابقة

الجدول ٢.١

بعض البحوث ذات الصلة

رقم	الإسم	الموضوع	المتساوية	المختلفة	النتيجة
١	٢	٣	٤	٥	٦
١	ميجاواتى	أثر نموذج التعلم التعاوني داخل النوع داخل الدائرة <i>Inside</i> <i>Outside Cicrle (IOC)</i> على نتائج تعلم العلوم لطلاب الصف الخامس ٢٠١٣/٢٠١٤ في منطقة صوان السابعة.	يستخدم هذا البحث معاً طريقة <i>Inside</i> <i>Outside Cicrle (IOC)</i>	في هذه الدراسة ، ركز الباحثون على نتائج تعلم الطلاب ٢٠٠٧	تحليل البيانات باستخدام t -اختبار تم الحصول عليه $tcount = 14.49$ أكبر من $ttable = 2.007$ بمستوى دلالة قدره ٥٪. وبالتالي ، يؤثر نموذج التعلم التعاوني داخل الدائرة الخارجية <i>Inside</i> <i>Outside Cicrle (IOC)</i> على نتائج التعلم المعرفي لطلاب الصف الخامس في العام الدراسي ٢٠١٣/٢٠١٤ في المجموعة السابعة من منطقة صوان.

<p>استنادًا إلى نتائج اختبار الفرضيات، يعني ذلك وجود فروق ذات دلالة إحصائية في نتائج تعلم الدراسات الاجتماعية للطلاب التي يتم تدريسها باستخدام نموذج التعلم التعاوني <i>Inside Outside Cicrle (IOC)</i> استنادًا إلى وسائط الرسوم المتحركة المرئية الصوتية مع التعليم التقليدي ، ويمكن التوصية بأن نموذج التعلم التعاوني <i>Inside Outside Cicrle (IOC)</i> القائم على وسائط الرسوم المتحركة الصوتية المرئية يمكن استخدامها كنموذج تعليمي بديل في مواد الدراسات الاجتماعية في المدارس الابتدائية.</p>	<p>في هذه الدراسة، ركز الباحثون على نتائج تعلم الطلاب.</p>	<p>يستخدم هذا البحث معًا طريقة <i>Inside Outside Cicrle (IOC)</i></p>	<p>تأثير نموذج التعلم التعاوني داخل النوع داخل الدائرة على أساس الوسائط الصوتية المرئية للرسوم المتحركة على نتائج التعلم من العلم المجتمعية.</p>	<p>إدي أنديكا</p>	٢
<p>بناءً على نتائج تحليل البيانات، تم توزيع نتائج اختبار التجانس الطبيعي والتجانس للمجموعتين بشكل متجانس. وهناك تأثير كبير في تطبيق نموذج التعلم التعاوني <i>Inside Outside Cicrle</i></p>	<p>في هذه الدراسة، ركز الباحثون على نتائج تعلم الطلاب</p>	<p>سستخدم هذا البحث معًا طريقة <i>Inside Outside Cicrle (IOC)</i></p>	<p>أثر تطبيق نموذج التعلم التعاوني من الداخل والخارج على مخرجات تعلم الطالب من الفصل السابع</p>	<p>دوي بوترانجايا</p>	٣

<p>(IOC) على نتائج تعلم الطلاب ، ويمكن ملاحظة ذلك من خلال القيمة المتوسطة لنتائج التعلم لمجموعات من الطلاب الذين يستخدمون نموذج التعلم <i>Inside Outside Cicrle (IOC)</i> أعلى من مجموعة الطلاب الذين يستخدمون نماذج التعلم المباشر والطلاب نعطيها استجابة إيجابية لاستخدام نموذج التعلم من الداخل إلى الخارج.</p>				
--	--	--	--	--

ب. الدراسة النظرية

١. طريقة الدائرة الداخلية والخارجية (*Inside Outside Cicrle (IOC)*)

أ. التعريف

طريقة الدائرة الداخلية والخارجية (*Inside Outside Cicrle (IOC)*) أو المعروفة

عادة باسم طريقة تعلم الدائرة الداخلية والخارجية هي طريقة تعليمية ذات دائرة صغيرة

ونظام دائرة كبيرة حيث يشارك الطلاب المعلومات في نفس الوقت مع خصوم مختلفين

بطريقة قصيرة ومنظمة^{١٣}.

(ب). ترتيب اللعبة

(١). تشكل الخطوة الأولى، نصف عدد الطلاب، دائرة صغيرة وتواجههم

(٢). الخطوة الثانية، النصف الآخر من الطلاب يشكلون دائرة خارج الدائرة الأولى

ويوجهون إلى الداخل.

(٣). الخطوة الثالثة، ثم اثنين من الطلاب الذين هم أزواج من الدوائر الصغيرة

والكبيرة تبادل المعلومات. يمكن إجراء تبادل المعلومات هذا بواسطة جميع

الأزواج في نفس الوقت.

(٤). الخطوة الرابعة، الطلاب الموجودين في دائرة صغيرة يظلون في مكانهم، بينما

يتحول الطلاب الموجودون في دائرة كبيرة خطوة أو خطوتين في اتجاه عقارب

الساعة، بحيث يحصل كل طالب على زوج جديد

(٥). الخطوة الأخيرة هي دور الطلاب في الدائرة الكبيرة الذين يشاركون المعلومات.

¹³ Zainal Aqib, Ali Murtadlo, *Kumpulan Metode Pembelajaran Kreatif Dan Inovatif* (Bandung : PT sarana tutorial nurani sejahtera,2016),283.

ج. المزايا والعيوب

أ. المزايا

١. وجود بنية واضحة ويتيح للطلاب المشاركة مع أزواج مختلفة بطريقة قصيرة ومنتظمة.

٢. يعمل المتعلمون مع طلاب آخرين في جو من التعاون المتبادل ولديهم العديد من

الفرص لمعالجة المعلومات وتحسين مهارات الاتصال.

٣. يمكن استخدام طريقة الدائرة الداخلية و الخارجية *Inside Outside Circle*

(IOC) هذه لجميع المستويات العمرية للطلاب.

٤. سيحصل الطلاب بسهولة على معلومات مختلفة ومتنوعة في نفس الوقت.

ب. العيوب

١. بحاجة إلى فصل كبير

٢. طويل جدا حتى لا يركز

٣. يمكن استخدامها كمزحة

٤. معقدة للقيام به

٢. تعليم المفردات العربية

عند قاموس المنجد كلمة "تعليم" يشتق من عَلم . يعلم . تعليماً . ويقال عَلمه الصنعة وغيرها بمعنى جعله يعلم.^{١٤} ومن ثم يتكون تعليم المفردات على كلمتين، هما التعليم والمفردات. أما التعليم هو عملية نقل المعلومات من الكتب أو من المعلم إلى المتعلم^{١٥}. والمراد بالعملية فيه تعليم المادة الدراسية الذي قام به المدرس التلاميذ و التعليم إيصال المعلم العلم والمعرفة إلى أذهان التلاميذ بطريقة قويمه، وهي الطريقة الإقتصادية التي توفر لكل من المعلم والمتعلم والوقت والجهد في سبيل الحصول على العلم والمعرفة.

تعليم المفردات هو محاولة لجعل الطلاب قادرين على المفردات وترجمتها ويكونون قادرين على استخدامها في عدد من الجمل الصحيحة. لا مطلوباً من الطلاب إلا لفظ المفردات ولكن الطلاب قادرين على الاتصال شفويًا وكتابياً.^{١٦}

^{١٤} لويس معلوف، المنجد والإعلام (بيروت: دار المشرف، ١٩٧٦)، ٥٢٦.

^{١٥} حسن شحاتة، تعليم اللغة العربية بين النظرية والتطبيق (مصر: المكتبة المصرية البيانية، دس)، ١٩.

^{١٦} وردة الصالحة، "فعالية استخدام طريقة الغناء في ترقية استيعاب المفردات في تعليم اللغة العربية للتلاميذ بالمدرسة الإصلاحيّة المتوسطة الإسلامية في الفصل

السابع جنجاواه للسنة الدراسية ١٦.٢/١٧.٢ م"، (البحث العلمي: الجامعة الإسلامية الحكومية جمبر، ١٧.٢).

قد يختلف خبراء تعليم اللغات الأجنبية في معنى اللغة وفي أهداف تعليمها ومع

ذلك فإنهم يتفقون على أن تعلم المفردات مطلب أساسي من مطالب تعليم اللغة الأجنبية

وشرط من شروط إجادتها.^{١٧}

أن المفردات هي مجموعة من الكلمات التي يفهمها الشخص ويمكن أن تُستخدم

لتجميع جمل جديدة. وقال هورن، المفردات هي مجموعة من الكلمات التي تشكل لغة.

المفردات هي عبارة عن مجموعة من الكلمات المعينة التي تشكل اللغة.

المفردات هي إحدى من العناصر اللغوية التي يجب أن يمتلكها للمتعلم اللغة

الأجنبية، بما في ذلك اللغة العربية. يمكن لمفردات اللغة العربية أن تساعد الشخص في

التحدث والكتابة بتلك اللغة. وبالتالي، أن التحدث والكتابة وهما مهارات لغوية يجب

بالمعرفة وإتقان المفردات الغنية والإنتاجية والفعالية.^{١٨}

يسمى المفردات علم اللغة (*Lexicology*)، علم اللغة هي علوم التي يدرس عن

معنى المفردات المشتمل في المعجم. يترجم الخولي علم اللغة بمعنى علم المفردات ليس علم

^{١٧} رشدي أحمد طعيمة، المرجع في تعليم اللغة العربية للناطقين بلغات أخرى القسم الثاني (مكة: جامعة أم القرى، ١٩٨٦)، ٦١.

^{١٨} Umi Hijriyah, *Analisis Pembelajaran Mufrodlat Dan Struktur Bahasa Arab di Madrasah Ibtidaiyah* (Surabaya: CV Gemilang, 2018), 21.

المعجم لأن بحث المفردات ومعناها تشتمل في إطار علم المفردات.^{١٩} إن المفردات هي

أدوات حمل المعنى كما أنها في وقت آخر كوسيلة للتفكير. لأن المتكلم يستطيع أن يفكر

ثم يعبر ما خطر في باله وفكرة بكلمات ما يريد.^{٢٠} قال فؤاد في تدريس المفردات هناك

المراحل لا بد اهتمامها، وهي:

أ). استماع الكلمة

هذه هي المرحلة الأولى في توفير الفرص للطلاب لاستماع الكلمات التي يتحدث

بها المعلم، سواء بذاتها أو في جمل.

ب). تلفيز الكلمة

بعدها، يعني إتاحة الفرص للطلاب لتلفيز الكلمات المسموعة، هذا يمكن أن

يساعد الطلاب على تذكر الكلمات لوقت طويل.

ج). الحصول على معنى الكلمات

¹⁹ H.R Taufiqurrahman, *Leksikologi Bahasa Arab* (Malang: UIN Malang Press, 2008), 1-2.

²⁰ محمود كامل الناطق، تعليم اللغة العربية باللغات أخرى: أساسه - مداخله - طرق تدريسه (مكة المكرمة: جامعة أم القرى،

١٩٨٥)، ١٦١

إعطاء معنى الكلمات من الطلاب ليس بالترجمة. ويمكن القيام بذلك من خلال

توفير السياق والتعريفات البسيطة واستخدام الصور وغيرها.

(د). قراءة الكلمة

يكتب المعلم الكلمات الجديدة على السبورة ثم يعطي الطلاب الفرصة لقراءتها

بصوت مرتفع.

(هـ). كتابة الكلمات

يطلب المعلم من الطلاب كتابة الكلمات الجديدة التي يتعلمونها.

(و). تكوين الجمل

المرحلة الأخيرة في تعلم المفردات هي استخدام هذه الكلمات الجديدة في جمل

مثالية، سواء المكتوبة والشفوية. يجب أن يكون المعلم مبدعًا في تقديم أمثلة للجمل

المتنوعة التي يُطلب من الطلاب تقليدها.²¹ وفي هذا البحث ستبحث الباحثة عن

تعليم المفردات العربية من ناحية الحفظ المفردات.

١. حفظ المفردات

²¹ Ahmad Fuad Efendi, *Metodologi Pengajaran Bahasa Arab*, 98.

حفظ هو شكل عن عملية الذكر. في اللغة العربية كلمة حفظ هو من

حفظ - يحفظ - حفظا بمعنى عوّد - يعوّد.^{٢٢} في هذا البحث العلمي يركز

الباحثة بحثها في حفظ المفردات من ناحية معنى المفردات و أقسام المفردات.

أ). معنى المفردات

ينقسم معنى المفردات إلى قسمين:^{٢٣}

ب). المعنى الأصلي

المعنى الأصلي هو معنى الذي يوجد في المعجم او معنى

الموضوعي المتفق كل الشخص. هذا معنى عام الذي لا يؤثر تجربة او

شعور الشخص.^{٢٤} ينقسم معنى الأصلي قسمين هما معنى حقيقي و

معنى المجازي. مثال: اللفظ "الأم" بمعنى حقيقي هي "الأم التي أنجبت"

وبمعنى المجازي هي "الأم الكتاب".

²² Cece Abdulwaly, *Rahasia Dibalik Hafalan Para Ulama* (Yogyakarta: Laksana, 2019), 18.

²³ Ahmad Fuad Efendi, *Metodologi Pengajaran Bahasa Arab*, 127.

²⁴ Muhammad Ali Al-Khuli, *Strategi Pembelajaran Bahasa Arab* (Yogyakarta: Basan Publishing, 2010), 79.

ينقسم أيضا معنى الأصلي على معنى الأصلي و معنى

الإصطلاحي. المثال: لفظ "الهاتف" بمعنى الأصلي هي "شخص

صاحب" و بمعنى الإصطلاحي هي "التليفون".

(ج). المعنى الإضائي

المعنى الإضائي هو معنى التزويد الذي يحتوى على الأثر الخاص

من تجربة مستخدمة اللغة. مثلا: الكلمة "الأم" بمعنى المحبة والرحمة

والرعاية.

(د). أقسام المفردات

المفردات هي لفظ يدل على معنى مفرد. وهي ثلاثة أقسام:^{٢٥}

١. الاسم

الاسم هو ما دل على معنى غير مقترن بزمان. كخالدٍ

وفرسٍ وعصفورٍ ودار وحنطة وماء. وعلامته أن يصح الإخبار

عنه: كالتاء من "كتبْتُ"، والألف من "كتابا" والواو من "

^{٢٥} مصطفى الغلاييني، جامع الدروس العربية (بيروت: منشورات المكتبة العصرية، ١٩٩٤) ٩.

كتبوا"، أو يقبل "أل" كالرجال، أو التنوين كفرس، أو حرف

النداء: كـ"يا" أيها الناس، أو حرف الجر: كاعتمد على من تثق

به.

٢. الفعل

الفعل هو ما دل على معنى في نفسه مقترن بزمان. كجاء

ويجيء وحيء. تنقسم كلمة الفعل إلى ثلاثة أقسام وهو فعل

الماضي وفعل المضارع وفعل الأمر. أما فعل الماضي هو يدل

على معنى الفعل بزمان الماضي. وفعل المضارع هو يدل على

معنى الفعل بزمان الحال أو بزمان الإستقبال. وفعل الأمر هو

يدل على معنى الأمري.

وعلامته كما يلي: ^{٢٦}

أ) . أن يقبل "قد" التي إن دخلت على الماضي فهي حرف

تحقيق، وإن دخلت على المضارع فهي حرف تقليل غالباً.

^{٢٦} الغلاييني، جامع الدروس العربية (بيروت: منشورات المكتبة العصرية، ١٩٩٤). ١٢.

ب). أن يقبل "السين" و "سوف" وهما حرفا استقبال مختصان

بالمضارع. أن السين للمستقبل القريب و سوف

للمستقبل البعيد.

ج). تاء التأنيث الساكنة. أما تاء التأنيث المتحركة فلا تلحق

إلا الأسماء وبعض الحروف، مثل: ريت وثمت ولات.

وتتحرك التاء الساكنة بالفتحة إذا لحقها ضمير التثنية،

مثل: قالتا وقامتا. وبالكسرة للتخلص من التقاء

الساكنين، مثل: قد قامت الصلاة.

د). ضمير الفاعل. مثل: قمْتُ

ه). نون التوكيد. مثل: اكتبِي

الحرف ما دل على معنى في غيره. مثل: هل وفي ولم وعلى

وإنّ ومن. وليس له علامة يتميز بها، كما للاسم والفعل.^{٢٧}

وهو ثلاثة أقسام: حرف مختص بالاسم كحروف الجر،

والأحرف التي تنصب الاسم وترفع الخبر. وحرف مشترك بين

الأسماء والأفعال كحروف العطف وحرفي الاستفهام.



الباب الثالث

مناهج البحث

١. مناهج البحث

مناهج البحث هي في الأساس طريقة علمية للحصول على البيانات لأغراض واستخدامات

محددة. مناهج البحث هي طريقة تستخدم في البحث لتحقيق أهداف البحث.^{١٦} مناهج البحث التي

سيتم استخدامها في هذا البحث هي كما يلي: المدخل ونوع البحث

أ. المدخل و نوع البحث

المدخل في هذا البحث يستخدم المدخل الكمي. و اما النوع البحث هو طريقة

البحث شبه تجريبي (*Quasi Eksperiment*). تُستخدم طرق البحث القائمة على الفلسفة

الوضعية الكمية لدراسة مجتمع أو عينة معينة. يتم تنفيذ تقنية أخذ العينات بشكل عام و

عشوائي، وجمع البيانات باستخدام أدوات البحث، والتحليل الكمي / الإحصائي بهدف

الإختبار الفرضية المحددة مسبقاً.^{١٧} في حين أن شبه التجربة عبارة عن تصميم تجريبي يحتوي

¹⁶ Sugiyono, *Metode Penelitian Kombinasi* (Bandung : Alfabeta 2017), 3

¹⁷ Sugiyono, 11.

على مجموعة تحكم، لكنه لا يعمل بشكل كامل للتحكم في المتغيرات الخارجية التي تؤثر

على التجربة.^{١٨}

صممت هذه الدراسة باستخدام تصميم المجموعة الضابطة غير المتكافئة التي لم يتم فيها

اختيار المجموعات التجريبية والضابطة بشكل عشوائي.^{١٩} في هذا التصميم، هناك مجموعتان

تتكونان من المجموعة الضابطة والمجموعة التجريبية.

تم إعطاء كل مجموعة اختبارًا أوليًا وبعدها في تنفيذ عملية التعلم. يمكن أن يظهر

تصميم البحث في الجدول كما يلي:

الجدول ٣.١

تصميم البحث

مجموعة	اختبار أولي	علاج او معاملة	اختبار آخر
تجربة	O _١	X	O _٢
تحكم	O _٣	-	O _٤

المصدر: سوجيونو ٢٠١٥

¹⁸ Sugiyono, *Metode Penelitian Pendidikan Pendekatan Kuantitatif, Kualitatif, dan R&D* (Bandung : Alfabeta 2015), 116

¹⁹ Sugiyono, *Metode Penelitian Kombinasi* (Bandung : Alfabeta 2017),114

المعلومات :

٠١ : إعطاء اختبار أولي للفصل التجريبي

٠٢ : إعطاء الاختبار البعدي للفصل التجريبي

٠٣ : إعطاء اختبار تمهيدي لفئة التحكم

٠٤ : إعطاء الاختبار البعدي لفئة التحكم

X : تعلم طريقة الدائرة الداخلية الخارجية

- : التعلم التقليدي

ب. المجتمع و العينة

و المجتمع هو منطقة التعميم تتكون من: أشياء / مواضيع لها صفات وخصائص معينة

يحددها الباحث للدراسة ثم استخلاص النتائج^{٢٠}. العينة جزء من عدد وخصائص السكان^{٢١}.

كان مجتمع الدراسة جميع الفصل بالمدرسة الثانوية الصديقي للبنات الإسلامية جمبر. كانت

العينة في هذه الدراسة من الفصل ٨ أ والفصل ٨ ب بناءً على المادة التي استخدمها الباحث.

تستخدم التقنية المستخدمة في تحديد العينة أسلوب أخذ العينات الحادف، أي تقنية تحديد العينة

باعتبارات معينة^{٢٢}. في هذه البحث يعني الفصل ٨ أ والفصل ٨ ب والتي تم تقسيمها كمجموعة

²⁰ Sugiyono, *Metode Penelitian Pendidikan Pendekatan Kuantitatif, Kualitatif dan R&D*, 117

²¹ Sugiyono, *Metode Penelitian Kuantitatif*, 80-81

²² Sugiyono, *Metode penelitian kombinasi*, 126

تحكم مع التعلم التقليدي الموجود في مدرسة المتوسطة الإسلامية الصديقي للبنات جمبر ومجموعة

التجربة باستخدام طريقة الدائرة الداخلية والخارجية (*IOC Inside Outside Circle*) على ترقية

استيعاب المفردات العربية .

ج. تقنيات وأدوات جمع البيانات

١. تقنية جمع البيانات

أ. الإختبار

الاختبار عبارة عن أداة أو إجراء يتم استخدامه في شكل مهام أو تعليمات

يجب تنفيذها ويمكن أيضا أن يكون في شكل أسئلة أو أسئلة يجب الإجابة عليها،

يمكن أن يكون تنفيذ الاختبار شفويا أو مكتوبا وهو مخطط لقياس القدرة أو الخبرة أو

المعرفة^{٢٣}. يمكن جمع البيانات باستخدام الاختبارات باستخدام منتجات جديدة

(الاختبار القلبي) وبعد العلاج باستخدام (الاختبار البعدي)^{٢٤}. قبل استخدام

²³ Mulyadi, *Evaluasi Pendidikan*, 55-56

²⁴ Sugiyono, *Metode Penelitian & Pengembangan Reseach and Development*, (Bandung : Alfabeta,2017), 208

الاختبار، يتم اختبار الاختبار أولاً للتأكد من صحته لإختبر صلاحية و ثبات الإختبار.

(ب). الوثائقية

يستخدم الوثائقية كأداة لإثبات البحث الذي قام به الباحثون في إجراء توثيق

البحوث التي يمكن الحصول عليها وهي :

أ. تاريخ إنشائها المدرسة الثانوية الصديقي للبنات الإسلامية جمبر

ب. ملف المدرسة الشخصي

ج. صور تنفيذ البحث في الفصل التجريبي والفصل التحكم

د. أدوات جمع البيانات

أدوات جمع البيانات هي أدوات تستخدم لقياس الظواهر الطبيعية والاجتماعية

الملاحظة^{٢٥}. استخدمت أداة جمع البيانات في هذه الدراسة أسئلة الاختيار من متعدد لقياس

القدرات المعرفية للطلاب. بدأ إعداد أدوات الاختبار القبلي والبعدي بتجميع شبكة أسئلة

تتوافق مع المؤشرات لتحقيق إستيعاب الطلاب للمفردات العربية.

²⁵ Sugiyono, *Metode Penelitian Kombinasi*, 148

الجدول ٣.٢

شبكة أدوات البحث ذات الاختيار من متعدد

الكفاءات الأساسية	المؤشرات الفرعية	العديد من العناصر	نوع السؤال
١	٢	٣	٤
٣.١. فهم نطق أصوات الحروف والكلمات والعبارات والجمل العربية المتعلقة بالساعة	الإجابة على أسئلة القراءة المفردات الصحيحة	١,٣,٤	متعدد الخيارات
	أجب عن الأسئلة حسب القراءة عن الساعة	٢,٥	متعدد الخيارات
	أكمل القراءة حسب نص السؤال	٦,١٣	متعدد الخيارات
	اذكر الأنشطة وفقاً للقراءة	٧,٨,٩,١٠	متعدد الخيارات
	أجب عن الأسئلة حسب نص القراءة	١١,١٢	متعدد الخيارات

١	٢	٣	٤
	ترجمة الجمل العربية عن الساعة	١٤	متعدد الخيارات
	ترجمة الساعة المكتوبة من العربية إلى الإندونيسية	١٥	متعدد الخيارات
	يمكن للطلاب اختيار عدد المفردات لموضوع الساعة الذي يتطابق مع الصورة	١٦, ١٧, ١٨	متعدد الخيارات
	يمكن للطلاب تحديد المفردات الرقمية التي يمكن تعديلها وفقاً للصورة	١٩, ٢٠	متعدد الخيارات

هـ. تحليل البيانات

تم إجراء تحليل البيانات بعد جمع البيانات من العينة من خلال الأداة^{٢٦}. يعد تحليل

البيانات إحدى الطرق للإجابة على الأسئلة المستخدمة في البحث. وبهذه المناسبة توصل

²⁶ Sugiono, *Metode Penelitian*, 207.

الباحثون إلى حقائق كمية وهي حقائق من الأرقام المستخدمة مع الأساليب الإحصائية. تقنيات

تحليل البيانات المستخدمة هي:

أ. أسئلة الاختبار

في هذا البحث، اختبر الأسئلة باستخدام *Ms.Excel* dan *SPSS 17*.

(١). اختبار الصلاحية

بالصيغة التالية: *Pearson product moment* لمعرفة مستوى صلاحية

الاختبار ، يمكنك استخدامه ارتباط

$$r_{xy} = \frac{N \sum xy - (\sum x)(\sum y)}{\sqrt{\{N \sum x^2 - (\sum x)^2\} \{N \sum y^2 - (\sum y)^2\}}}$$

بيان :

X و Y : معامل الارتباط بين المتغيرين R_{xy}

: عدد المواضيع البحثية N

. X و Y : مجموع نتائج الضرب لكل درجة أصلية ل \sum_{xy}

X : مجموع نقاط المتغير الأصلية \sum_x

Σy : مجموع النقاط الأصلية لمتغير y

X^2 : مربع x

Y^2 : مساحة y

من نتائج العمليات الحسابية باستخدام هذه الصيغة، يمكن ملاحظة أن

الأدوات لها مستوى ارتباط مرتفع أو منخفض. استخدام تفسير معامل الارتباط

لقيمة المعايير التالية.

الجدول ٣.٣

تفسير معامل الارتباط للقيمة r

فاصل المعامل	مستوى العلاقة
٠,١٩٩-٠,٠٠	ضعيف جدا
٠,٣٩٩-٠,٢٠	ضعيف
٠,٥٩٩-٠,٤٠	يكفي
٠,٧٩٩-٠,٦٠	قوي
١,٠٠٠-٠,٨٠	قوي جدا

(المصدر: اريكونتو, أساسيات التقويم التربوي ، ٢٠١٦)

٢). اختبار الموثوقية

اختبار الموثوقية هو اختبار يمكن استخدامه لاختبار مستوى الاتساق أو الاتساق لعنصر

اختبار^{٢٧}. بعد إجراء اختبار الصلاحية، قام الباحث باختبار موثوقية الاختبار الذي سيتم

استخدامه. غالبًا ما يتم تعريف الموثوقية على أنها الموثوقية أو الاتساق أو الدقة. والمناسبة هي

دقة ومقرر، معناها تملك كل الاختبار ثقة ودقة حين يستخدم مرارا وحاصله متساويا^{٢٨}.

ويستخدم الباحث اختبار المناسبة *Cronbach Alpha*. وأما الرمز *Cronbach Alpha* كما

يلي:

$$r_{11} = \left(\frac{n}{n-1} \right) \left(1 - \frac{\sum \sigma_t^2}{\sigma_t^2} \right)$$

البيان :

$$r_{11} = \text{قيمة المناسبة Cronbach Alpha}$$

N = كثير من الأسئلة

$$\sum \sigma_t^2 = \text{عدد متغيرات الجيوب}$$

$$\sigma_t^2 = \text{المتغير الكلي}$$

²⁷ Jakni, *Metodologi Penelitian Eksperimen Bidang Pendidikan* (Bandung : Alfabeta, 2016), 165

²⁸ Moh. Sahlan, *Evaluasi Pembelajaran Panduan Praktis Bagi Pendidik dan Calon Pendidik*

ب. اختبار إحصائي

تم تحليل قيم الاختبار القبلي والبعدي في الصنف التجريبي والفئة الضابطة باستخدام

اختبار إحصائي في شكل اختبار T مستقل من عينتين. اختبار T المستقل المكون من عينتين

هو اختبار إحصائي يمكن استخدامه لاختبار الاختلافات أو أوجه التشابه والظروف /

المعالجات أو مجموعتين مختلفتين مع مبدأ مقارنة متوسط (متوسط) المجموعتين /

المعالجات^{٢٩}. المتطلبات التي يجب أن يفي بها الاختباران المستقلان للعينه T هي:

(١). اختبار قاعدة البيانات

بعد اختبار الحالة الطبيعية مفيدا لتحديد ما إذا كانت البيانات التي تم جمعها يتم

توزيعها بشكل طبيعي أم لا، إلى جانب أنها مفيدة أيضًا لتحديد الإحصائيات المناسبة

وذا الصلة مع الأحكام التي تنص على أنه إذا تم توزيع البيانات بشكل طبيعي، فإن

معالجة البيانات تستخدم إحصائيات بارامترية مثل اختبار T (اختبار t)^{٣٠}. يمكن إجراء

اختبار الحالة الطبيعية للبيانات باستخدام اختبار الإحصائي^{٣١} *Liliefors*.

²⁹ Subana, *Statistik Pendidikan* (Bandung : CV Pustaka Setia 2015), 168

³⁰ Jakni, *Metodologi Penelitian Eksperimen Bidang Pendidikan*. 249

³¹ Sudjana, *Metode Statistik*, (Bandung: Tarsito, 2011), 466-467

الحيلة هي تحديد فرضية الاختبار أولاً، وهي:

H_0 = يتم توزيع البيانات بشكل طبيعي

H_a = لا يتم توزيع البيانات بشكل طبيعي

أساس اتخاذ قرار اختبار الحالة الطبيعية، محسوبا باستخدام *Ms. Excel* و *SPSS*

١٦.٠ باستخدام طريقة *lilifors* بناءً على إحصائيات الاختبار مع قيم الجدول أو مع

قيم الاحتمالية أو نتيجة جوهري. قيمة α المستخدمة هي ٠.٠٥ مع إرشادات اتخاذ

القرار التالية:

إذا كانت إحصائية الاختبار أكبر من قيمة الجدول أو قيمة الأهمية أو قيمة

الاحتمال > ٠.٠٥ ، فسيتم رفض H_0 ، مما يعني أن البيانات يتم توزيعها بشكل

طبيعي.

على العكس من ذلك، إذا كانت إحصائية الاختبار أصغر من قيمة الجدول أو

قيمة الأهمية أو قيمة الاحتمال < ٠.٠٥ ، فسيتم قبول H_0 ، مما يعني أن البيانات يتم

توزيعها بشكل طبيعي.

(٢). اختبار التجانس

تم إجراء اختبار تجانس التباين لتحديد ما إذا كان لمجموعتي البيانات تباين

متجانس أم لا. لاختبار تجانس التباين، تم إجراء اختبار ليفين *Levene*. فرضية اختبار

التجانس هي:

$H_0 =$ المجموعتان السكانيتان لهما تباينات متجانسة

$H_a =$ كلتا المجموعتين السكانية لها تباين غير متجانس

لحساب القيمة الإحصائية لاختبار ليفين *Levene*، تكون الصيغة المستخدمة

كما يلي:

$$f = \frac{s_1^2}{s_2^2}, \text{Dimana } s_1^2 > s_2^2$$

$f =$ إحصاء اختبار ليفين *Levene*

$s_1^2 =$ تباين المجموعة الأولى

$s_2^2 =$ المجموعة الثانية

في هذا البحث، تم إجراء اختبار ليفين *Levene* مع السيدة. *Excel* و *SPSS*

١٦.٠٠ بمعيار الاختبار إذا كانت القيمة الإحصائية للاختبار أصغر من قيمة الجدول

(الجدول F) أو قيمة دلالة أكبر من $0,05\alpha$ ، ثم يتم قبول H_0 ورفض H_a ، مما يعني

أن المجموعتين لهما تباينات متجانسة، والعكس صحيح.

ج. اختبار T لعينتين مجانيتين (اختبار T للعينة المستقلة)

اختبار T هو اختبار إحصائي يمكن استخدامه للاختبار اختلاف أو تشابه حالتين /

علاجين أو مجموعتين مختلفتين مع مبدأ مقارنة وسائل المجموعتين / العلاجات^{٣٢}. يتم إجراء هذا

الاختبار لمقارنة عينتين مختلفتين (مجانيتين). تُستخدم اختبارات العينة T المستقلة لتحديد ما إذا

كان هناك فرق متوسط بين مجموعتي عينة غير مرتبطتين أم لا^{٣٣}. الفرضيات التي سيتم اختبارها

هي:

³² Subana, *Statistik Pendidikan*, 168

³³ Sudjana, *Metode Statistik*, 239

الفرضية الأولى

$H_0 =$ لا يوجد تأثير بين طريقة الدائرة الداخلية و الخارجية *Inside Outside Circle*

(*IOC*) على استيعاب المفردات العربية لدى الطالبات في الفصل الثامن بالمدرسة

المتوسطة الإسلامية الصديقي للبنات جمبر.

$H_a =$ هناك تأثير بين طريقة الدائرة الداخلية و الخارجية (*IOC*)

على استيعاب المفردات العربية لدى الطالبات في الفصل الثامن بالمدرسة المتوسطة

الإسلامية الصديقي للبنات جمبر.

معادلة حساب اختبار T للعينة المستقلة هي كما يلي :

$$t = \frac{\bar{x}_1 - \bar{x}_2}{s \sqrt{\frac{1}{n_{ss1}} + \frac{1}{n_1}}}$$

$$s^2 = \frac{(n_1 - 1)s_1^2 + (n_2 - 1)s_2^2}{n_1 + n_2 - 2}$$

بناءً على قيمة الأهمية أو قيمة الاحتمال:

إذا كانت قيمة الأهمية أو قيمة الاحتمال < 0.05 ، فسيتم رفض H_0 ويتم قبول

H_a .

إذا كانت قيمة الأهمية أو قيمة الاحتمال > 0.05 ، فسيتم قبول H_0 ورفض H_a .

الجدول ٣.٤

ميزان جوهري

$T_{hitung} \geq T_{tabel}$	H_0 ditolak
$T_{hitung} \leq T_{tabel}$	H_a diterima



الباب لرابع

عرض البيانات وتحليلها

أ. وصف موضوع البحث

١. تاريخ الدراسة

أسس المعهد الإسلامي الصدق للنساء في السنة ١٩٣١م بموقع الأستاذ الحاج

أحمد صديق رحمه (المتوفى)، ومؤسسه هو الأستاذ الحاج عبد الحلیم صديق رحمه الله (المتوفى)

وهو وجيه الدين في المدينة جمبر. بدأ بإثني عشرة الطالبات، علم الأستاذ عبد الحلیم صديق

وكان مربيا لهن. درسه الطالبات بقراءة الكتب أي (sorogan) بإندونيسيا، دون تخطيط

الحكم بل حسن بالطبقة من طالباته.

وفي السنة ١٩٤٩م زادت الطالب حتى ٧٠ الطلاب، وبنى بناء وراء بيته. و زوجته

هي الحاجة حياة مزينة رحمها الله (المتوفى) كانت مربية للطالبات التي ازدهر في كل سنة.

نظرا إلى زيادة عدد الطلاب، أراد الأستاذ عبد الحلیم صديق أن يفرق بين الرجال

والنساء و أجبره يبحث موقع جديد للطالبات. في السنة ١٩٥٧م اشتراه وزوجة بقعة أوي

موقعا في جنوب معهد الأول. و قد يكون الآن المعهد الصديق للنساء.

منذ سنة ١٩٦٥م فتح المعهد بالنظم و التخطيط المترتب يناسب بهدف المعهد

العصر بالمنهج الكلاسيكي الذي رأسه الأستاذ عبد الحليم صديق بمساعدة الأساذ بعضهم :

الأستاذ محيط مزاد، الأستاذ دينل منغولو، و الأستاذ عبد الهادي و آخرين. حين ذلك كان

عدد الطلاب ٤٠٠. بعد فاعلية هذه المدرسة أسس محطة الإذاعة الهاوية بسم (ASHRI) و

أعضائه الطلاب و الطالبات المعهد العصر الصديق إلا التقني.

وفاة المربي

إزدهار المعهد و المدرسة كانا شيء مفرحا حتى أهدش بوفاة الأستاذ عبد الحليم

صديق يأنى المؤسس و المربي الذي يدبر المعهد حالا. دعاه الله في ليلة الثلاثاء، ١٦ من محرم

١٣٩١هـ أو ٢٣ من مارس ١٩٧٠م. ووفاته لا يجعل المعهد و المدرسة واقفا من حركة

التعلم. ثم استمر الرياسة بزوجته الأستاذة حياة مزينة، لأن في ذلك تعلموا أبناؤه لاستعداد

العلم ليكون رئيسا في الزمان الحاضر.

وفاة حاجة حياة مزينة

بعد وفاة الأستاذ عبد الحلیم صديق في السنة ١٩٧٠م، لاحقت الحاجة حاية

مزينة إلى لقاء الله تعالى بعد ثلاث سنوات يعني في السنة ١٩٧٣م فاستمروا رياسة إلى

أبنائهما. والآن كانت الجمعية المدرسة والمعهد مكثفا إلى المدرسة العالية والمدرسة الثانوية و

المدرسة الدينية تحت رياسة الأستاذ حامد حضير.

٢. ذاتية المدرسة

إسم : مدرسة عصري الثناوية الإسلامية

عنوان : شريع أحمد صديق، نمره ٨٢ جمبر

رقم الهاتف : (٠٣٣١) ٤١٠٢١٨

NSM : ١٢١٢٣٥٠٩٠٠٦٤

NUS : ٣٣.٥١٦

NPWP : ٠٢٥٣٢٧٧٤٣٦٢٦٠٠٠

فاتورة : ٠٠٣٢٩٢٠٨٣٧

٣. الرؤية و الرسالة

الرؤية : جعل المدرسة العالية متجها إلى المعهد الإسلامية الصديق بترجح الأخلاق الكريمة

لأساس العلم والمهارة الذين يستحقون الطلاب.

الرسالة : إعطاء العلم العامية و العمل العلمية و تدبر الأخلاق في الحياة اليومية بأساس

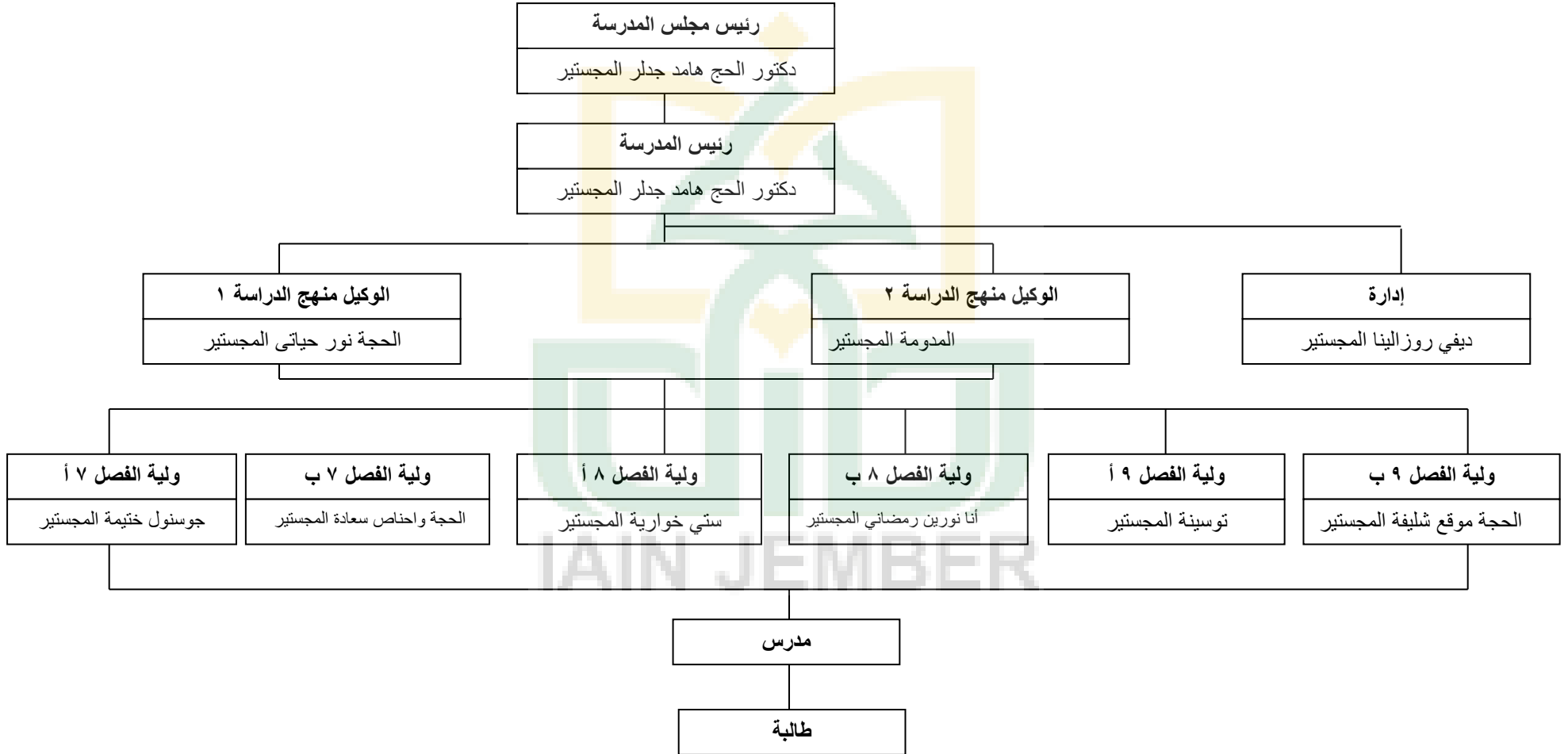
أهل السنة و الجماعة.

٤ . هيكل المنظمة

هيكل المنظمة المدرسة في مدرسة الثانوية الثانية كما يلي :



هيكل المنظمة المدرسة



٥. بيانات الطلاب بمدرسة الثانوية الثانية

تفصيل الطلاب بمدرسة الثانوية الثانية كما يلي :

الجدول ٤.١

بيانات الطلاب

غياب الطالبات الفصل الثامن في المدرسة الثانوية الصديقي للبنات الإسلامية جمبر

رقم	اسم الطالبة ٨ أ	اسم الطالبة ٨ ب
١	أديليا تري يوليانا	أديندا سبيله رمضان
٢	أجيتسنا نور أماليا	عارفين موليديا
٣	عيني مشفيه	أليف حيفة سلسبيلا
٤	أيو سوليستواقي	أميرة كايلان نور
٥	سيترا أيو فرناندا	عريفة جزيلاتون نعمة
٦	دينا بريشتينا	أسري فيريليا
٧	ديتا ديان	أزكيا أدجانيا
٨	ديفا جميلة	بيتي نور زحلة
٩	دوي موتيارا ساني	ديفا زليانتي
١٠	إليسا نور موليدا	فهره اللزامة
١١	فصححات الفكراني	فاروخ مولدية
١٢	فرناندا أيوني أمية	إقرأ اللجنة

١٣	فيتريا مهراي	إنداه بوجي ليستاري
١٤	حفشوه مولدية	اسمي نوفيتا ساري
١٥	مسرورة الإفاضة المقدسة	إستي روزانا فبرياني
١٦	إنجريد إيكأ	عزة عينون نديفاه
١٧	عزاز نجوان	ليينات القلبي
١٨	ماريا أولفا	ليانا مارغريتا فرحان دي سي
١٩	مفتاح كنزة فقيه	ليسيتنا ديندا برانديثا
٢٠	نبيلة عزتون نيسا	مفتاح اللجنة
٢١	ناديلا رضا أرليتيا	نزوى افكارنا افتتاح رمضان
٢٢	نفيسة قلبي	بوتري أنغون إستيانجروم
٢٣	رحمة بوتري فردوس	ريتنو وولانداري
٢٤	ريسكي أميليا	ريسنا بوتري ناندا براتيوي
٢٥	هيماتوس صوبريا	شيلفي أنانتا ديان أيو نبيلا
٢٦	ستي نور عزيزة	شنتا اماليا نور عيني
٢٧	سري يوليانتين نينغسيه	سي تي آسيا سفيرة رمضاني
٢٨	سيارا لوفي	سي تي حنا فضيلة
٢٩	شيرلي ساجيتا بلقيس	سي تي كومرية
٣٠	أمامة	سي تي شوفية

المصادر : إدارة المدرسة الثانوية الثانية جمبر

٦. أحوال الوسائل و التسهيل في المدرسة

الوسائل حي الوسيلة التي تستخدم في عملية التعليم. في هذه المدرسة كانت الوسائل

و التسهيلات التي تسهل لطلاب على تحصيل العلم بمدرسة. وتلك الوسائل و التسهيلات هي

كما يالي :

الجدوال ٤.٢

أحوال الوسائل و التسهيل

حالة	عدد	إسم
جيدة	٢١٠	مكتب
جيدة	٢١٠	كرسي الدراسة
جيدة	٢٠	مكتب المعلم
جيدة	٢٠	كرسي المعلم
جيدة	١	مكتب المدير
جيدة	١	الرئيس الرئيسي
جيدة	٥	طاولة المكتب
جيدة	٧	كرسي مكتب
جيدة	١٠	كرسي حديد
جيدة	٣	دولاب حديد

دواليب خشبية	٨	جيدة
منضدة قهوة	١	جيدة
آمنة	٢	جيدة
السيورة	٩	جيدة
آلة كاتبة	٢	جيدة
آلة حاسبة	٢	جيدة
آلات الكمبيوتر	٢٥	جيدة
ماكينة الخياطة	٤	جيدة
مكتب مختبر اللغة	١٢	جيدة
كرسي مختبر اللغة	٢٤	جيدة
تلفزيون / قرص مضغوط	٣	جيدة
مكتب مختبر الحاسوب	٢٠	جيدة
كرسي مختبر الحاسوب	٤٠	جيدة
لوحات الحائط	٣	جيدة

المصادر : إدارة المدرسة الثانوية الثانية جمبر

٧. أحوال المدرسين و المدرسات

الجداول ٤.٣

أحوال المدرسين و المدرسات

الرقم	اسم	رتبة
١	دكتور الحج هAMD جلدلر المجستير	مدرس
٢	دكتور حميد شدير المجستير	مدرس
٣	عبد السلام النائب المجستير	مدرس
٤	الحج منير شمس الدين المجستير	مدرس
٥	دكتور مخلص اهوان المجستير	مدرس
٦	دكتور حوتيم أشوم المجستير	مدرس
٧	عبد الباري حسين المجستير	مدرس
٨	حنيف مقروبين المجستير	مدرسة
٩	واشيل سيتياوان المجستير	مدرس
١٠	هجرية فيقوت الحمة المجستير	مدرسة
١١	دكتور الحج دجانجسيه المجستير	رئيس المدرسة العالية
١٢	كورنيا هداياتي المجستير	ولية الفصل العالية
١٣	هجرية ستي هوليفة المجستير	ولية الفصل الثانوية
١٤	الحجة نور حياتي المجستير	رئيس المدرسة الثانوية
١٥	توسينة المجستير	نائب رئيس الطلاب
١٦	هجرية. واحناص سعد المجستير	ولية الفصل الثانوية
١٧	مدومة المجستير	الوكيل منهج الدراسة الثانوية
١٨	نور برياني المجستير	الوكيل منهج الدراسة العالية
١٩	امروتون حسنه المجستير	نائب رئيس الطلاب
٢٠	ديفي إيكا كوماالاساري المجستير	ولية الفصل العالية

٢١	إيكا بويسبيتا ديوي المجستير	ولية الفصل العالية
٢٢	ملحة الصلحة المجستير	مدرسة
٢٣	شوسنول ختيمة المجستير	ولية الفصل الثانوية
٢٤	حصباء الحسنى المجستير	ولية الفصل العالية
٢٥	إرما سوليستياني المجستير	ولية الفصل العالية
٢٦	شوفية الحلمه المجستير	مدرسة
٢٧	الحخة إبانة السحروندية المجستير	مدرسة
٢٨	إرواندا سافيتري المجستير	مدرسة
٢٩	إيتا فاطماواتي المجستير	مدرسة
٣٠	ستي خوارية المجستير	ولية الفصل الثانوية
٣١	أنا نورين رمضان المجستير	ولية الفصل الثانوية
٣٢	سوليس رحمواتي	موظفة
٣٣	ديفي روزالينا	موظفة
٣٤	سيرنيغسيه	موظفة

المصادر : إدارة المدرسة الثانوية الثانية جمبر

ب. عرض البيانات وتحليلها

١. نتائج الإختبار

أ. نتائج اختبار الصلاحية

الصلاحية هي المستوى الذي يقيس الخصائص الموجودة في الظاهرة قيد

التحقيق. في هذا البحث، الصلاحية المستخدمة هي صلاحية عناصر الاختبار، وهي

نوع من الصلاحية التي تتساءل عما إذا كانت الخاصية صحيحة أم يمكن قياسها بدقة

من خلال مؤشراتهما. يتم حساب اختبار الصلاحية من وزارة الصحة سهلان "تقوم

التعلم".

في هذه الدراسة، يمكن رؤية النتائج التالية لتلخيص اختبار الصلاحية في

الجدول التالي:

الجدول ٤.٤

ملخص نتائج اختبار الصلاحية

معلومات	رقم السؤال	عدد الأسئلة
صالح	١,٢,٣,٤,٥,٦,٧,٨,٩,١٠,١١,١٢,١٣,١٤,١٥,١٦,١٧	١٧
غير صالحة	-	-
		١٧

بناءً على نتائج تلخيص اختبار الصلاحية، هناك ١٧ سؤالاً الذين يستوفون

المعايير ويمكن القول بأنها صالحة، ولا توجد أسئلة غير صالحة تفي بالمعايير ويقال إنها

غير صالحة. نتائج اختبار الصلاحية الذي يتم باستخدام *Excel* و *SPSS* ١٦.٠. يمكن

رؤيته في الجدول التالي:

الجدول ٤.٥

نتائج اختبار الصلاحية

الرقم	حساب R	الحسيلة
١	٦٤٥ , ٠	الصلاحية
٢	٠ , ٦٨٤	الصلاحية
٣	٠ , ٥٩٥	الصلاحية
٤	٠ , ٨٧٣	الصلاحية
٥	٠ , ٥١٧	الصلاحية
٦	٠ , ٤٢٨	الصلاحية
٧	٠ , ٧٥٧	الصلاحية
٨	٠ , ٥٥٣	الصلاحية
٩	٠ , ٨٢٠	الصلاحية
١٠	٠ , ٧٧١	الصلاحية
١١	٠ , ٨٦٥	الصلاحية
١٢	٠ , ٦٢٠	الصلاحية
١٣	٠ , ٤٩١	الصلاحية
١٤	٠ , ٩٠٧	الصلاحية
١٥	٠ , ٨٥١	الصلاحية
١٦	٠ , ٦٤٧	الصلاحية
١٧	٠ , ٣٦٩	الصلاحية

بناء على نتائج *Excel* و *SPSS* ١٦.٠ أعلاه ثم استخدم الباحثون نتائج

الأسئلة الصحيحة للاختبار إلى فصل التحكم وفصل التجريبية، وهي ١٠ أسئلة

تمهيدية و ١٠ أسئلة اختبار بعدي.

٢. نتائج اختبار الموثوقية

الموثوقية تتعلق بدرجة الاتساق واستقرار البيانات أو النتائج. يمكن قياس

الموثوقية باستخدام أدوات إحصائية متنوعة. توضح الموثوقية إلى أي مدى يمكن الوثوق

بنتائج القياسات باستخدام هذه الأدوات. يجب أن تكون نتائج القياس موثوقة بمعنى أنه

يجب أن يكون لها مستوى من الاتساق والاستقرار. تمت الإشارة إلى الاختبار الموثوق به

من كتاب Suharsimi Arikunto "أساسيات التقويم التربوي". من بين ١٧ عنصراً تم

اختبار موثوقيتها باستخدام تطبيقات *Excel* و *SPSS* ١٦.٠، نتائج حساب اختبار

الموثوقية ٠.٠٩٢٤. هذا يعني أن الأسئلة المطروحة صالحة ومناسبة للاستخدام.

٣. نتائج التعلم

تم إجراء هذا البحث بالمدرسة الثانوية الصديقي للبنات الإسلامية جمبر في

الفصل الثامن أ والثامن ب يعني فصل تحكم و فصل تجريبية. فيما يلي نتائج مخرجات

التعلم للفصول تحكم والتجريبية.

أ) قيمة الاختبار القلي

النتائج التي تم الحصول عليها في الاختبار القلي من قبل الطلاب في فصل

التحكيم و فصل التجريبية من هذه الدراسة معروضة في الجدول أدناه :

الجدول ٤.٦

النتائج الاختبار القلي

البيانات		الفصل	
		فصل التحكيم	فصل التجريبي
الأختبار القلي	N	٣٠	٣٠
	أعلى قيمة	٥٥	٦٣
	أدنى قيمة	٢٥	٢٨
	متوسط	٤٣,٧٣٣	٤٨,٣٦٧
	انحراف معياري	٢٣٠,٧	٩,٤٠١
	تباين	٥٢,٢٧١	٨٨,٣٧٨

ب) قيمة الاختبار البعدي

النتائج التي تم الحصول عليها في الاختبار البعدي من قبل الطلاب في فصل

التحكيم و فصل التجريبية من هذه الدراسة معروضة في الجدول أدناه:

الجدول ٤.٧
النتائج الاختبار البعدي

البيانات		الفصل	
		فصل التحكيم	فصل التجري
الأختبار البعدي	N	٣٠	٣٠
	أعلى قيمة	٨٤	٨٤
	أدنى قيمة	٣٣	٣٩
	متوسط	٦٢,٩٠٠	٦٩,٤٣٣
	انحراف معياري	١٢,٦٩٤	١١,٢٠٦
	تباين	١٦١,١٢٨	١٢٥,٥٦٤

الجدول ٤.٨

تلخيص نتائج توزيع البيانات لفصل التحكم
في الاختبار القبلي والبعدي والفصل التجريبية

البيانات	فصل التحكيم		فصل التجري	
	الإختبار القبلي	الإختبار البعدي	الإختبار القبلي	الإختبار البعدي
أعلى قيمة	٥٥	٨٤	٦٣	٨٤
أدنى قيمة	٢٥	٣٣	٢٨	٣٩
متوسط	٤٣,٧٣٣	٦٢,٩٠٠	٤٨,٣٦٧	٦٩,٤٣٣
انحراف معياري	٧,٢٣٠	١٢,٦٩٤	٩,٤٠١	١١,٢٠٦
تباين	٥٢,٢٧١	١٦١,١٢٨	٨٨,٣٧٨	١٢٥,٥٦٤

تستطيع رؤيتها من الجدول أعلاه، قياس تركيز وتوزيع نتائج الإختبار القبلي

لفصل التحكم الحاصلة على أعلى قيمة وهي ٥٥ و أدنى قيمة هي ٢٥، ومتوسط

(متوسط) ٤٣.٧٣٣، الانحراف المعياري هو ٢٣.٠٧، والتباين هو ٢٧١.٥٢. بينما

البيانات من نتائج الاختبار القبلي لها أعلى قيمة وهي ٨٤، وأدنى قيمة وهي ٣٣،

والمتوسط (الوسط) ٦٢، ٩٠.٠، والانحراف المعياري ١٢.٦٩٤، والفرق ١٦١.١٢٨.

تم الحصول على البيانات الناتجة للفصل التجريبي في الاختبار القبلي على أعلى قيمة ٦٣.

وكانت أقل درجة ٢٨، ومتوسط (متوسط) ٤٨.٣٦٧، والانحراف المعياري ٩.٤٠١،

وكان التباين ٨٨.٣٧٨. بينما حصلت بيانات نتائج الاختبار البعدي على أعلى قيمة

٨٤ و أدنى قيمة ٣٩، ومتوسط (متوسط) ٦٩.٤٣٣، والانحراف المعياري ١١.٢٠٦

والتباين ١٢٥.٥٦٤.

(ج). تحليل واختبار الفرضيات

(١) نتائج اختبار الحالة الطبيعية

يستخدم اختبار الحالة الطبيعية لتحديد ما إذا كانت العينات تأتي

من مجموعات ذات توزيع طبيعي أم لا. لا. لا اختبار الوضع الطبيعي يتم باستخدام

برنامج السيدة. برنامج Excel و SPSS ١٦.٠٠ للنوافذ باستخدام الاختبار

الإحصائي لاختبار *lilifors*، ما تم اختباره هو درجات الاختبار القبلي والبعدي

لكل فئة ضابطة وفئة تجريبية. يمكن القول أن البيانات يتم توزيعها بشكل طبيعي إذا

كان الاحتمال أو $p < \alpha$ مستوى الأهمية (α)، حيث α هي ٠.٠٠٠٥ . . . معايير قبول أن

البيانات يتم توزيعها بشكل طبيعي أم لا هي كما يلي:

إذا كان $L_{max} < L_{tabel}$ يعني أن البيانات يتم توزيعها بشكل طبيعي

إذا كان $L_{max} > L_{tabel}$ يعني أن البيانات لا يتم توزيعها بشكل طبيعي

الجدول ٤.٩

نتائج اختبار الحالة الطبيعية فصل التحكم في بيانات الاختبار القبلي والبعدي وفصل التجربة

البيانات	فصل التحكم		فصل التجري		القرار
	الإختبار القبلي	الإختبار البعدي	الإختبار القبلي	الإختبار البعدي	
N	٣٠		٣٠		البيانات توزيع طبيعي
متوسط	٤٣,٧٣٣	٦٢,٩٠٠	٤٨,٣٦٧	٦٩,٤٣٣	
انحراف معياري	٧,٢٣٠	١٢,٦٩٤	٩,٤٠١	١٢,٩٩٥	
L_{max}	٠,٠٧٨	٠,٠٨٤	٠,١٥١	٠,٠٩٦	
L_{tabel}	٠,١٦١		٠,١٦١		

من الجدول أعلاه، يمكن استنتاج اختبار الحالة الطبيعية أن البيانات

المأخوذة من نتائج الاختبار القبلي والبعدي لكلا المجموعتين يتم توزيعها بشكل

طبيعي لأنها تفي بالمعايير، أي $L_{max} < L_{tabel}$.

(٢) نتائج التجانس

تم إجراء اختبار التجانس لمعرفة ما إذا كانت عينة البيانات تحتوي

على متغير متجانس أو غير متجانسة، من الضروري اختبار تجانس التباين أولاً

باستخدام اختبار F . بعد اختبار البيانات، كان متغير المجتمع متجانسا. من

ناحية أخرى، فإن $F_{hitung} > F_{tabel}$ لمتغير المجتمع ليس متجانسا. بعد إعلان

البيانات متجانسة، فإن الخطوة التالية هي اختبار الفرضية باستخدام اختبار t

مستقل للعينة. البيانات التي تمت مقارنتها هي نتائج الاختبار القبلي للفصل

التحكيم والاختبار القبلي للفصل لتجريبية والفصل التحكيم الاختبار البعدي

للفصل لتجريبية البعدي.

التالى اختبار T - يتم إجراء الاختبار باستخدام برنامج *Excel*

و *SPSS* ١٦.٠٠. سيتم اختبار درجات الاختبار القبلي للفصل التحكيم

والاختبار القبلي للفصل لتجريبية والاختبار البعدي للفصل التحكيم والاختبار

البعدي للفصل لتجريبية. مع مستوى دلالة ٠.٠٠٥ (٥٪)، تكون معايير المقارنة

لاختبار التجانس إذا كانت قيمة الأهمية أقل من ٠.٠٠٥، فإن H_0 مرفوض أو

غير متجانس. على العكس من ذلك، إذا كانت قيمة الأهمية أكبر من ٠.٠٠٥،

يتم قبول H_0 أو تكون البيانات متجانسة.

الجدول ٤.١٠

نتائج اختبار التجانس بيانات الاختبار القبلي والبعدي

البيانات	فصل التحكيم		فصل التجريبي	
	الإختبار القبلي	الإختبار البعدي	الإختبار القبلي	الإختبار البعدي
N	٣٠		٣٠	
تباين	٥٢,٢٧١	١٦١,١٢٨	٨٨,٣٧٨	١٢٥,٥٦٤
إحصائيات ليفين <i>levene</i>	٢,٥٩١	٠,٢٧٣	٢,٥٩١	٠,٢٧٣
احتمال	٠,١١٣		٠,١١٣	
القرار	متجانس			

من الجدول أعلاه، يوضح أن قيمة sig أكبر من ٠.٠٠٥ بحيث يتم

قبول H_0 . لذلك يمكن استنتاج أن بيانات الاختبار القبلي والبعدي من فئة

الضبط والفئة التجريبية لها اختلافات متجانسة.

٣) نتائج اختبار t

تم إجراء تحليل T-test بعد معرفة أن بيانات التعلم للفئتين في هذه

الدراسة كانت موزعة ومتجانسة بشكل طبيعي, لهذا السبب اختبارات بيانات

نتائج التعلم كلا الفصل استمرت في تحليل البيانات التالي وهي اختبار

الفرضيات باستخدام اختبار T مع معايير الاختبار:

إذا كان $T_{hitung} \geq T_{tabel}$, فسيتم رفض H_0 أو قبول H_a .

إذا تم قبول H_a $T_{hitung} < T_{tabel}$.

هذا مهم تستطيع رؤيتهابناء على الجدول التالي:

الجدول ٤.١١

نتائج اختبار الفرضية الاختبار القبلي والبعدي

الإحصاء	الاختبار القبلي		الاختبار البعدي	
	فصل التحكيم	فصل التجري	فصل التحكيم	فصل التجري
N	٣٠	٣٠	٣٠	٣٠
متوسط	٤٣,٧٣٣	٤٨,٣٦٧	٦٢,٩٠٠	٦٩,٤٣٣
S^2	٥٢,٢٧١	٨٨,٣٧٨	١٦١,١٢٨	١٢٥,٥٦٤
T_{hitung}	٢,١٤٠		٢,١١٣	
T_{tabel}	٢,٠٠٢			

Paired Samples Test									
		Paired Differences				t	df	Sig. (2-tailed)	
		Mean	Std. Deviation	Std. Error Mean	95% Confidence Interval of the Difference				
					Lower	Upper			
Pair 1	Pre Eksperimen - Post Eksperimen	-21,067	8,148	1,488	-24,110	-18,024	-14,159	29	,000

من الجدول ١٣ أعلاه، تم الحصول على قيمة نتائج الاختبار

التمهيدي للفئتين $T_{hitung} > T_{tabel}$ ، أي $2.140 < 2.002$. في حين

الاختبار اللاحق كلا الفصل بعد معالجة الفصل التجريبي بطريقة الدائرة

الداخلية الخارجية (IOC)، تم الحصول على $T_{hitung} > T_{tabel}$ فصل التحكيم

والفصل التجريبية وهي $2.113 < 2.002$ بحيث تم رفض H_0 وتم قبول H_a .

مع قبول H_a في اختبار الفرضية، يمكن استنتاج أن هذه الدراسة يمكن أن تختبر

مدى صحة طريقة الدائرة الداخلية الخارجية (IOC) نحو إستيعاب مفردات

اللغة العربية. وهذا يدل على أن متوسط نتائج التعلم التجريبي أفضل من

متوسط نتائج التعلم للفئة الضابطة.

في جدول اختبار t للعينة المزدوجة، يمكن ملاحظة أن العلامة التي تم

الحصول عليها هي ٠.٠٠٠٠ هذا يدل على أن هناك تأثيراً من العلاج المعطى

للفئة التجريبية، أي طريقة الدائرة الخارجية الداخلية (*IOC*). هذا لأن الأهمية

أقل من ٠.٠٠٥، لذلك هناك تأثير كبير للتعلم باستخدام طريقة الدائرة الخارجية

الداخلية (*IOC*) على إتقان المفردات العربية لطلاب الصف الثامن في المدرسة

الثانوية الصديقي للبنات الإسلامية جمبر.

ج. مناقشة نتائج البحث

تم الحصول على بيانات البحث من نتائج الاختبار القبلي والبعدي. يتم استخدام

البيانات التي تم الحصول عليها من الاختبار القبلي لتحديد القدرات الأولية فصل التحكيم

والفصل التجريبية قبل تنفيذ التعلم. بعد إجراء الاختبار القبلي على الفصل التحكيم والتجريبية،

تم الحصول على أن $F_{hitung} 1,691 < F_{tabel} 1,861$ يعني أن الفصل التحكيم والتجريبية

كانت "متجانس"، أي لها نفس القدرة. بعد معالجة الفصل التحكيم والتجريبية وهما الفصل

التحكيم بالتعلم التقليدي والفصل التجريبية باستخدام طريقة الدائرة الداخلية الخارجية (*IOC*)،

تم الحصول على نتائج الاختبار البعدي بمتوسط للفصل التحكيم ٩٠٠,٦٢ والفصل التجريبية

٤٣٣,٦٩. تم اختباره من أجل الحالة الطبيعية $L_{tabel} 0,161 < L_{max} 0,084$ مع

أهمية α ٠,٠٥ ، وذكر أن نتائج التحكم في الاختبار اللاحق كانت موزعة بشكل طبيعي.

لذلك يمكن استنتاج أن الفصل التحكيم والتجريبية لها توزيع "طبيعي".

ثم قم بإجراء اختبار فرضية باستخدام اختبار "t" بالمعايير التالية:

إذا كان $T_{hitung} < T_{tabel}$ ، فسيتم قبول H_0 ، ورفض H_a .

إذا كان $T_{hitung} > T_{tabel}$ ، فسيتم رفض H_0 ويتم قبول H_a .

تم الحصول على نتائج الاختبار البعدي من الفئتين $T_{hitung} 2,113 > T_{tabel 2,002}$

بحيث يتم رفض فرضية العدم (H_0) ويتم قبول الفرضية البديلة (H_a).



الباب الخامس

الخاتمة

أ. الخلاصة

١. أن التعلم باستخدام طريقة الدائرة الداخلية والخارجية (*IOC*) يؤثر على استيعاب المفردات

العربية لدى الطالبات. يشار إلى ذلك من خلال القيمة المتوسطة للاختبار القبلي والبعدي

للطلاب المختلفين. كانت قيم الاختبار القبلي للفصل التحكم والتجريبية ٤٣.٧٣٣ و

٤٨.٣٦٧. بينما كانت درجات الاختبار البعدي للفصل التحكم والتجريبية ٦٢.٩٠٠ و

٦٩.٤٣٣.

٢. يتضح من نتائج اختبار الفرضيات أن طريقة الدائرة الداخلية والخارجية (*IOC*) لها تأثير مع

$H_0 > H_a$ الذي يشير إلى $T_{hitung} > T_{tabel}$ للفصل التحكم والتجريبية من

٢.١١٣ < ٢.٠٠٢، لذلك يمكن القول أن H_0 مرفوضة وقبول H_a . وبالتالي فإن تطبيق طريقة

الدائرة الداخلية والخارجية (*IOC*) على مادة المفردات العربية يعتبر ناجحاً في زيادة إستيعاب

الطلاب للمفردات العربية.

هذا هو السبب في أن طريقة الدائرة الداخلية الخارجية (IOC) يمكن استخدامها من قبل

المعلمين في أنشطة تعلم اللغة العربية.

ب. الإقتراحات

بناء على الاستنتاجات أعلاه المستخلصة من نتائج البحث والآثار المذكورة أعلاه،

يقترح المؤلفون ما يلي:

١. عزيزي المدرس، خاصة في مجال الدراسة، يجب أن تكون اللغة العربية قادرة على تطبيق طرق

التعلم، خاصة مثل طريقة الدائرة الداخلية والخارجية (IOC)، اللغة العربية بالمدرسة المتوسطة

الإسلامية الصديقي للبنات جمبر.

٢. من المتوقع إجراء مزيد من البحوث في العمق فيما يتعلق بطريقة الدائرة الداخلية الخارجية

(IOC) لتحسين إستيعاب مفردات اللغة العربية بالمدرسة المتوسطة الإسلامية الصديقي

للبنات جمبر.

المراجع

أ. المصادر

وزير شؤون الدينية, القرآن و الترجمة, ١٢:٢

ب. المراجع العربية

حسن شحاتة. د س. تعليم اللغة العربية بين النظرية والتطبيق. مصر: المكتبة المصرية البيانية.

رشدى أحمد طعيمة. ١٩٨٦. المرجع في تعليم اللغة العربية للناطقين بلغات أخرى القسم الثاني. مكة: جامعة أم القرى.

عبيدات وعبد الرحمن وكايد عبد الحق، ذوقان. ١٩٨٤. البحث العلمي مفهومه و أدواته و أساليبه. أرداني: مديرية المكتبات و الوثائق الوطنية.

عبيدات وصحبه. ١٩٨٧. البحث العلمي: مفهومه وأدواته وأساليبه. أمان: دار الفكرى.

لويس معلوف. ١٩٧٦. المنجد والإعلام. بيروت: دار المشرف

محمد عبيدات وأخوته. ١٩٩٩. منهجية البحث العلمي القواعد والمراحل و التطبيقات. عمان: دار وائل للنشر.

محمود كامل الناطق. ١٩٨٥. تعليم اللغة العربية باللغات أخرى: أساسه . مداخله . طرق تدريسه. مكة المكرمة: جامعة أم القرى.

وردة الصالحة. ١٧.٢. فعالية استخدام طريقة الغناء في ترقية استيعاب المفردات في تعليم اللغة

العربية للتلاميذ بالمدرسة الإصلاح المتوسطة الإسلامية في الفصل السابع جنجاواه للسنة

الدراسية ١٦.٢/١٧.٢ م. البحث العلمي: الجامعة الإسلامية الحكومية جمبر.

- Abdulwaly, Cece. 2019. *Rahasia Dibalik Hafalan Para Ulama*. Yogyakarta: Laksana.
- Afandi, Muhammad. dkk. 2013. *Model dan Metode Pembelajaran di Sekolah*. Semarang: Sultan Agung Press.
- Ainin, Moch. 2006. *Metodologi Penelitian Bahasa Arab*. Malang: HILAL.
- Ali Al-Khuli, Muhammad. 2010. *Strategi Pembelajaran Bahasa Arab*. Yogyakarta: Basan Publishing.
- Aqib, Zainal. Ali murtadhlo. 2016. *Kumpulan Metode Pembelajaran Kreatif & Inovatif*. Bandung: PT Sarana tutorial nurani sejahtera.
- Arikunto, Suharsimi. 2010. *Prosedur Penelitian Suatu Tindakan Praktik*. Jakarta: Rineka Cipta.
- Azwar, Saifuddin. 1998. *Metode Penelitian*. Yogyakarta: Pustaka Pelajar.
- Dermawan, Deni. 2013. *Metode Penelitian Kuantitatif*. Bandung: PT Remaja Rosdakarya
- Fuad Efendi, Ahmad .2005. *Metodologi Pengajaran Bahasa Arab*. Malang: Misykat.
- Hijriyah, Umi. 2018. *Analisis Pembelajaran Mufrodat Dan Struktur Bahasa Arab di Madrasah Ibtidaiyah*. Surabaya: CV Gemilang.
- Jakni. 2016. *Metodologi Penelitian Eksperimen Bidang Pendidikan*. Bandung : Alfabeta.
- Mudjiono, Dimiyati. 2009. *Belajar dan Pembelajara*. Jakarta: PT. Rineka Cipta.
- Mundir. 2012. *Statistik Pendidikan*. Jember: STAIN Jember Press.
- Putro Widoyoko, Eko. 2010. *Evaluasi Program Pembelajaran*. Yogyakarta: Pustaka Pelajar.
- Republik Indonesia, *Undang-undang Republik Indonesia Nomor 20 tahun2003 tentang Sistem pendidikan Nasional*.
- Sahlan, Moh. 2015. *Evaluasi Pembelajaran Panduan Praktis Bagi Pendidik dan Calon Pendidik*. Jember: STAIN Jember Press.

Setiawan, Andi. 2017. *Belajar dan Pembelajaran*. Ponorogo: Uwais Inspire Indonesia.

Subana. 2015. *Statistik Pendidikan*. Bandung : CV Pustaka Setia.

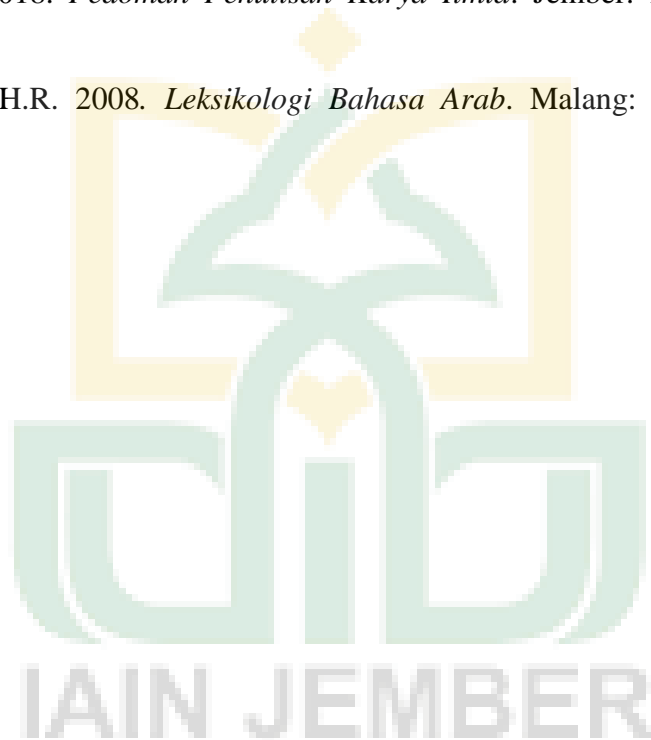
Sudjana. 2011. *Metode Statistik*. Bandung: Tarsito.

Sugiyono. 2017. *Metode Penelitian Pendidikan, Kuantitatif, Kualitatif, dan R&D*. Bandung: Alfabeta.

Sugiyono. 2017. *Metode Penelitian Kombinasi*. Bandung : Alfabeta

Tim Penyusun. 2018. *Pedoman Penulisan Karya Ilmia*. Jember: IAIN Jember Press.

Taufiqurrahman, H.R. 2008. *Leksikologi Bahasa Arab*. Malang: UIN Malang Press.



البناء الرئيسي للبحث العلمي

الموضوع	المتغيرات	فرع المتغيرات	المؤشرات	مصادر البيانات	مناهج البحث	مشكلات البحث	فروض البحث
أثر طريقة <i>Inside Outside Cicrle</i> (IOC) على ترقية استيعاب المفردات العربية لدى الطالبات في الفصل الثامن بالمدرسة المتوسطة الإسلامية الصديقي للبنات جمبر للسنة الدراسية ٢٠١٩/٢٠٢٠ م.	١. طريقة <i>Inside Outside Cicrle</i> (IOC)	١. طريقة <i>Inside Outside Cicrle</i> (IOC)	١. تعريف طريقة <i>Inside Outside Cicrle</i> (IOC) ٢. ترتيب طريقة <i>Inside Outside Cicrle</i> (IOC) ٣. مزايا وعيوب طريقة <i>Inside Outside Cicrle</i> (IOC)	- المستجاب فيه : ١. التلاميذ - المستجاب عنه : ١. رئيس المدرسة ٢. مدرس اللغة العربية - المكتبة	١. مدخل البحث : الكمي ٢. نوع البحث : التحريبي ٣. طرق الجمع البيانات: - الإختبار - الوثائقية ١. تحليل البيانات: <i>Product Moment</i> $r_{xy} = \frac{n \sum xy - (\sum x)(\sum y)}{\sqrt{\{n \sum x^2 - (\sum x)^2\} \{n \sum y^2 - (\sum y)^2\}}}$	١. مشكلة البحث ١- هل هناك أثر <i>Inside Outside Cicrle</i> (IOC) على ترقية استيعاب المفردات العربية لدى الطالبات في الفصل الثامن بالمدرسة المتوسطة الإسلامية الصديقي للبنات جمبر للسنة الدراسية ٢٠١٩/٢٠٢٠ م.	١. فروض الخياري يوجد أثر ر طريقة <i>Inside Outside Cicrle</i> (IOC) على ترقية استيعاب المفردات العربية لدى الطالبات في الفصل الثامن بالمدرسة المتوسطة الإسلامية الصديقي للبنات جمبر للسنة الدراسية ٢٠١٩/٢٠٢٠ م
٢. فروض الصفري لا يوجد أثر طريقة <i>Inside Outside Cicrle</i> (IOC) على ترقية استيعاب المفردات العربية لدى الطالبات في الفصل الثامن بالمدرسة المتوسطة الإسلامية الصديقي للبنات جمبر للسنة الدراسية ٢٠١٩/٢٠٢٠ م.	٢. استيعاب المفردات العربية	١. حفظ المفردات	١. حفظ معنى المفردات ٢. تحفيظ أقسام المفردات		٢- ما مدى أثر طريقة <i>Inside Outside Cicrle</i> (IOC) على ترقية استيعاب المفردات العربية لدى الطالبات في الفصل الثامن بالمدرسة المتوسطة الإسلامية الصديقي للبنات جمبر للسنة الدراسية ٢٠١٩/٢٠٢٠ م		



**KEMENTERIAN AGAMA REPUBLIK INDONESIA
INSTITUT AGAMA ISLAM NEGERI JEMBER
FAKULTAS TARBIYAH DAN ILMU KEGURUAN**

Jl. Mataram No.1 Mangli, Telp. (0331) 487550 Fax. (0331) 472005, Kode Pos : 68136
Website : [www.http://ftik.iain-jember.ac.id](http://ftik.iain-jember.ac.id) e-mail : tarbiyah.iainjember@gmail.com

Nomor : B.0694/In.20/3.a/PP.00.9/07/2020
Sifat : Biasa
Lampiran : -
Hal : **Permohonan Ijin Penelitian**

3 Juli 2020

Yth. Kepala MTs ASHRI Jember
Jl. KH. Shiddiq, 82, Telp. (0331) 482066 Jember 68131

*Ka MTs.
- Di ijin kan
- Koordinasi dp. yhs.
12/7*

Assalamualaikum Wr Wb.

Dalam rangka menyelesaikan tugas Skripsi pada Fakultas Tarbiyah dan Ilmu Keguruan, maka mohon diijinkan mahasiswa berikut :

Nama : Siti Nurrohmatun Nisah
NIM : T20162019
Semester : VIII (Delapan)
Jurusan : Pendidikan Bahasa
Prodi : Pendidikan Bahasa Arab

untuk mengadakan Penelitian/Riset mengenai Pengaruh Metode *Inside-Outside-Circle (IOC)* Dalam Meningkatkan Penguasaan Mufradat Bahasa Arab Kelas 8 Di Mts Ashri Jember Tahun Pelajaran 2020/2021 Selama 30 (tiga puluh) hari di lingkungan lembaga wewenang Bapak/Ibu.

Adapun pihak-pihak yang dituju adalah sebagai berikut:

- ✓1. Kepala Sekolah
- ✓2. Guru Mata Pelajaran Bahasa Arab
- ✓3. Siswa Mts Ashri

Demikian atas perkenan dan kerjasamanya disampaikan terima kasih.

Wassalamualaikum Wr Wb.

a.n. Dekan
Wakil Dekan Bidang Akademik,



Mashudi





MADRASAH TSANAWIYAH "ASHRI"

Status : Terakreditasi (A)

Jl. KH. Shiddiq 82, Telp. (0331) 410218 – 482066 Jember 68131

Nomor : MTs.034/A-1/VIII/2020
Perihal : **Keterangan Selesai Penelitian**

Jember, 08 Agustus 2020

Kepada Yth.

Dekan Fakultas Tarbiyah Dan Ilmu Keguruan IAIN Jember

Di-

Tempat

Assalamu'alaikum Wr. Wb.

Yang bertanda tangan dibawah ini Kepala Madrasah Tsanawiyah "ASHRI" Jember menerangkan bahwa :

Nama : Siti Nurrohmatun Nisah
NIM : T20162019
Semester : VIII (Delapan)
Jurusan : Pendidikan Bahasa
Program Studi : Pendidikan Bahasa Arab

Telah mengadakan penelitian/Riset mengenai "*Pengaruh Metode inside-outside-circle(IOC) dalam meningkatkan penguasaan Mufrodat Bahasa arab kelas VIII*" selama 30 (tiga puluh) hari di Madrasah Tsanawiyah ASHRI Jember Tahun Pelajaran 2020/2021.

Demikian Surat Keterangan ini kami buat dengan sebenarnya.



Kepala,
Hj. Nurul Hayati, S.Ag

صحيفة بحث العلمي

رقم	اليوم/التاريخ	نوع الأنشطة	البلاغ
١	٢٧ يونيو	عطاء الرسالة إلى المدرسة	✓
٢	٢٩ يونيو	قبول الرسالة	✓
٣	٣ يوليو	مقابلة بالمدرس	✓
٤	٢١ يوليو	دخلت الباحثة إلى الفصل (٨ أ) أعطى المفردات (إختبار قبلي)	✓
٥	٢٦ يوليو	دخلت الباحثة إلى الفصل (٨ ب) أعطى المفردات (إختبار قبلي)	✓
٦	٢٧ يوليو	دخلت الباحثة إلى الفصل التجربة أعطى تطبيق الطريقة التقليدية	✓
٧	٢٨ يوليو	دخلت الباحثة إلى الفصل التحكم أعطى تطبيق الطريقة الدائرة الداخلية و الخارجية <i>Inside Outside Cicrle (IOC)</i>	✓
٨	٣٠ يوليو	دخلت الباحثة إلى الفصل (٨ أ) لإعطاء اختبار بعدي	✓
٩	٥ أغسطس	دخلت الباحثة إلى الفصل (٨ ب) لإعطاء اختبار بعدي	✓
١٠	٨ أغسطس	عطاء الرسالة من المدرسة	✓

جمبر, ١١ ديسمبر ٢٠٢٠

مدرس مادة اللغة العربية

نور فرياني الماجستير

RENCANA PELAKSANAAN PEMBELAJARAN

(RPP/RPPH) II

Sekolah/Madrasah : MTs. Ashri Jember

Mata Pelajaran : Bahasa Arab

Kelas/Semester : VIII/Ganjil

Materi Pokok : الساعة

Alokasi Waktu : 2 x 40 Menit

A. Kompetensi Inti

KI-1 : Menghargai dan menghayati ajaran agama Islam yang dianutnya.

KI-2: Menghargai dan menghayati perilaku jujur, disiplin, tanggung jawab, peduli (toleransi, gotong royong), santun, dan percaya diri dalam berinteraksi secara efektif dengan lingkungan sosial dan alam sekitarnya.

KI-3: Memahami dan menerapkan pengetahuan (faktual, konseptual dan prosedural) berdasarkan rasa ingin tahunya tentang ilmu pengetahuan, teknologi, seni budaya terkait fenomena atau kejadian yang tampak mata.

KI-4: Mengolah, menyaji dan menalar dalam ranah konkret (menggunakan, mengurai, merangkai, memodifikasi, dan membuat) dan ranah abstrak (menulis, membaca, menghitung, menggambar, dan mengarang) sesuai dengan yang dipelajari di sekolah dan sumber lain menurut sudut pandang/teori yang kuat.

B. Kompetensi Inti Dan Indikator

Kompetensi Dasar	Indicator
3.1 Memahami lafal bunyi huruf, kata, frase, dan kalimat Bahasa arab yang berkaitan dengan : الساعة	3.1.1 Menirukan bunyi kata, frase, dan kalimat dalam Bahasa Arab yang berkaitan drngan الساعة secara klasikal dan individu. 3.1.2 Membaca nyaring kata, frase, dan

	<p>kalimat bhasa Arab yang berkaitan dengan الساعة secara klasikal dan individu.</p> <p>3.1.3 Menyebutkan arti kata, frase, dan kalimat bhasa Arab yang berkaitan dengan الساعة secara klasikal dan individu.</p>
--	---

C. Tujuan Pembelajaran

1. Siswa dapat menirukan bunyi kata, frase, dan kalimat dalam Bahasa Arab yang berkaitan dengan الساعة secara klasikal dan individu.
2. Siswa dapat membaca nyaring kata, frase, dan kalimat Bahasa Arab yang berkaitan dengan الساعة secara klasikal dan individu.
3. Siswa dapat menyebutkan arti kata, frase, dan kalimat bhasa Arab yang berkaitan dengan الساعة secara klasikal dan individu.

D. Materi Pembelajaran

(أ) أعمالنا اليومية

في الساعة السادسة صباحا,

يذكر حسن دروسها في غرفة المذكرة

وأخته عائشة تذاكر دروسها في غرفة المذكرة

ووالدة حسن, السيدة حليلة, تعد غرفة المذاكرة في المطبخ

(ب) في الساعة السابعة



يذهب حسن وأخته إلى المدرسة بعد تناول الفطور

يذهب حسن بالسيارة وتذهب عائشة مشيا على الأقدام

واما والدهم, السيد أحمد, يذهب إلى مكتبه بالسيارة

يستغرق الذهاب إليه ساعة واحدة

ووالدتهما تمكث في البيت لأنها ربة بيت



في الساعة الثامنة

حسن يدرس في الفصل, وهو طالب في المدرسة المتوسطة

وعائشة تدرس في الفصل, وهي طالبة في المدرسة الابتدائية



في الساعة الرابعة والنصف بعد العصر

يجلس حسن واسرته في غرفة الجلوس

وهم يتحدثون فيه مسرورين.

E. Metode Pembelajaran

1. Metode Inside Outside Circle

F. Media dan Bahan Pembelajaran

1. Media
 - a. Papan Tulis
 - b. Spidol
2. Bahan Pembelajaran
 - a. Buku Ajar

G. Sumber Belajar

Buku Siwa Bahasa Arab Madrasah Tsanawiyah Kelas VIII Tahun 2013.

H. Langkah-langkah Pembelajaran

1. Kegiatan Pendahuluan
 - a. Mengucapkan salam kepada siswa
 - b. Guru menyapa siswa
 - c. Guru menginstruksikan kepada ketua kelas untuk memimpin doa sebelum pembelajaran dimulai
 - d. Guru memeriksa kehadiran, kerapian, dan kebersihan siswa
 - e. Guru memberikan ice breaking kepada siswa
 - f. Guru mereview materi sebelumnya kepada siswa
 - g. Guru menyampaikan garis besar cangkupan materi dan kegiatan yang akan dilakukan dalam pembelajaran.
2. Kegiatan Inti
 - a. Mengamati
 - 1) Guru meminta siswa untuk membuka buku pelajaran
 - 2) Guru membacakan bacaan أعمالنا اليومية kemudian siswa mengikuti
 - 3) Guru menjelaskan makna tiap mufrodad dengan teknik (uslub) yang sesuai. Dengan tanya jawab untuk memastikan pemahaman siswa.
 - b. Menalar
 - 1) Guru meminta siswa untuk mengamati bacaan tentang أعمالنا اليومية sebelum menerapkan pembelajaran berbasis Inside Outside Circle

- 2) Guru meminta separuh dari jumlah siswa membentuk lingkaran kecil dan menghadap keluar.
 - 3) Guru menginstruksikan separuh siswa lainnya membentuk lingkaran di luar lingkaran pertama dan menghadap ke dalam.
 - 4) Guru memberikan aturan pembelajarannya “Dua siswa yang berpasangan dari lingkaran kecil dan besar berbagi informasi. Pertukaran informasi ini bisa dilakukan oleh semua pasangan dalam waktu yang bersamaan”.
 - 5) Guru memberitahu, siswa yang berada di lingkaran kecil diam di tempat, sementara siswa yang berada di lingkaran besar bergeser satu atau dua langkah searah jarum jam, sehingga masing-masing siswa mendapatkan pasangan baru.
 - 6) kemudian, giliran siswa yang berada di lingkaran besar yang membagi informasi. Demikian seterusnya.
- c. Mengkomunikasikan
- 1) Siswa diberi kesempatan untuk menanya mengenai materi yang belum difahami
- d. Mengasosiasi
- 1) Guru mengklarifikasi materi yang telah di sampaikan.
3. Penutup
- a. Guru menyampaikan kesimpulan hasil materi yang telah dipelajari
 - b. Guru memberi umpan balik kepada siswa dalam proses dan hasil pelajaran, dengan memberikan pertanyaan kepada siswa secara random
 - c. Guru melakukan penilaian karakter dengan observasi, serta penilaian sikap
 - d. Guru melakukan penilaian kognitif dengan teknik soal dan latihan tertulis pada siswa
 - e. Guru memberikan kegiatan pembelajaran yang akan dilakukan pada pertemuan berikutnya yakni يومياتنا في المدرسة

I. Penilaian

1. Penilaian Karakter

No.	Nama	Karakter								
		Kerja Sama			Gemar Membaca			Toleran		
		1	2	3	1	2	3	1	2	3
1.										
2.										
3.										
Dst										

Keterangan :
1 = Kurang
2 = Cukup
3 = Baik

2. Penilaian Sikap

No.	Aspek Yang Dinilai	Penilaian			
		STS	TS	S	SS
1.	Bertanggung jawab, disiplin dan percaya diri				
2.	Toleransi, senang membantu sesama				
3.	Berani, sopan dan jujur				
4.	Tawaduk / tidak sombong dan angkuh				

Keterangan : STS = Sangat Tidak setuju

TS = Tidak Setuju

S = Setuju

SS = Sangat Setuju

3. Penilaian Kognitif

Soal!

إختر إحدًا لأجوبة الصحيحة يوضع العلامة ...!

. هل عندك أعمال يومية يا حسن..؟

- أ. نعم, عندك أعمل يومية
ب. لا, عندك أعمل يومية
ج. نعم, عندى اعمال يومية
د. لا, عندى أعمال يومية

٢. اين حسن في الساعة السادسة صباحا ..؟

- أ. في المقصف
ب. في البيت
ج. في الفصل
د. في غرفة المذاكرة

٣. ماذا تعمل في الفصل يا حسن..؟

- أ. اقرأ الدرس
ب. يقرأ الدرس
ج. تقرأ الدرس
د. نقرأ الدرس

٤. اين تتعلمون اللغة العربية..؟

- أ. في المدرسة
ب. في الحديقة
ج. في غرفة الأكل
د. في المقصف

٥. في الساعة الثامنة, والدة حسن تمكث في..؟

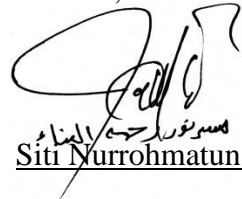
- أ. المدرسة
ب. المكتب
ج. البيت
د. المقصف

Mengetahui,

Guru Mapel

Nur Priyani, S.pd.I

Peneliti,


مسئولة البحث
Siti Nurrohmatus Nisah

RENCANA PELAKSANAAN PEMBELAJARAN

(RPP/RPPH) II

Sekolah/Madrasah : MTs. Ashri Jember

Mata Pelajaran : Bahasa Arab

Kelas/Semester : VIII/Ganjil

Materi Pokok : الساعة

Alokasi Waktu : 2 x 40 Menit

A. Kompetensi Inti

KI-1 : Menghargai dan menghayati ajaran agama Islam yang dianutnya.

KI-2: Menghargai dan menghayati perilaku jujur, disiplin, tanggung jawab, peduli (toleransi, gotong royong), santun, dan percaya diri dalam berinteraksi secara efektif dengan lingkungan sosial dan alam sekitarnya.

KI-3: Memahami dan menerapkan pengetahuan (faktual, konseptual dan prosedural) berdasarkan rasa ingin tahunya tentang ilmu pengetahuan, teknologi, seni budaya terkait fenomena atau kejadian yang tampak mata.

KI-4: Mengolah, menyaji dan menalar dalam ranah konkret (menggunakan, mengurai, merangkai, memodifikasi, dan membuat) dan ranah abstrak (menulis, membaca, menghitung, menggambar, dan mengarang) sesuai dengan yang dipelajari di sekolah dan sumber lain menurut sudut pandang/teori yang kuat.

B. Kompetensi Inti Dan Indikator

Kompetensi Dasar	Indicator
3.1 Memahami lafal bunyi huruf, kata, frase, dan kalimat Bahasa arab yang berkaitan dengan : الساعة	3.1.1 Menirukan bunyi kata, frase, dan kalimat dalam Bahasa Arab yang berkaitan drngan الساعة secara klasikal dan individu. 3.1.2 Membaca nyaring kata, frase, dan

	<p>kalimat bhasa Arab yang berkaitan dengan الساعة secara klasikal dan individu.</p> <p>3.1.3 Menyebutkan arti kata, frase, dan kalimat bhasa Arab yang berkaitan dengan الساعة secara klasikal dan individu.</p>
--	---

C. Tujuan Pembelajaran

1. Siswa dapat menirukan bunyi kata, frase, dan kalimat dalam Bahasa Arab yang berkaitan dengan الساعة secara klasikal dan individu.
2. Siswa dapat membaca nyaring kata, frase, dan kalimat Bahasa Arab yang berkaitan dengan الساعة secara klasikal dan individu.
3. Siswa dapat menyebutkan arti kata, frase, dan kalimat bhasa Arab yang berkaitan dengan الساعة secara klasikal dan individu.

D. Materi Pembelajaran

(أ) أعمالنا اليومية

في الساعة السادسة صباحا,

يذكر حسن دروسها في غرفة المذكرة

وأخته عائشة تذاكر دروسها في غرفة المذكرة

ووالدة حسن, السيدة حليلة, تعد غرفة المذاكرة في المطبخ

(ب) في الساعة السابعة



يذهب حسن وأخته إلى المدرسة بعد تناول الفطور

يذهب حسن بالسيارة وتذهب عائشة مشيا على الأقدام

واما والدهم, السيد أحمد, يذهب إلى مكتبه بالسيارة

يستغرق الذهاب إليه ساعة واحدة

ووالدتهما تمكث في البيت لأنها ربة بيت



في الساعة الثامنة

حسن يدرس في الفصل, وهو طالب في المدرسة المتوسطة

وعائشة تدرس في الفصل, وهي طالبة في المدرسة الابتدائية



في الساعة الرابعة والنصف بعد العصر

يجلس حسن واسرته في غرفة الجلوس

وهم يتحدثون فيه مسرورين.

E. Metode Pembelajaran

1. Conventional
2. Tanya Jawab

F. Media dan Bahan Pembelajaran

1. Media
 - a. Papan Tulis
 - b. Spidol
2. Bahan Pembelajaran
 - a. Buku Ajar

G. Sumber Belajar

Buku Siwa Bahasa Arab Madrasah Tsanawiyah Kelas VIII Tahun 2013.

H. Langkah-langkah Pembelajaran

1. Kegiatan Pendahuluan
 - a. Mengucapkan salam kepada siswa
 - b. Guru menyapa siswa
 - c. Guru menginstruksikan kepada ketua kelas untuk memimpin doa sebelum pembelajaran dimulai
 - d. Guru memeriksa kehadiran, kerapian, dan kebersihan siswa
 - e. Guru memberikan ice breaking kepada siswa
 - f. Guru mereview materi sebelumnya kepada siswa
 - g. Guru menyampaikan garis besar cangkupan materi dan kegiatan yang akan dilakukan dalam pembelajaran.
2. Kegiatan Inti
 - a. Mengamati
 - 1) Guru meminta siswa untuk membuka buku pelajaran
 - 2) Guru membacakan bacaan أعمالنا اليومية kemudian siswa mengikuti
 - 3) Guru menjelaskan makna tiap mufrodat dengan teknik (uslub) yang sesuai. Dengan tanya jawab untuk memastikan pemahaman siswa.

- b. Menalar
 - 1) Guru meminta siswa untuk mengamati bacaan tentang أعمالنا اليومية
 - 2) Guru meminta siswa untuk membuat rangkuman mufrodat yang belum di fahami
- c. Mengkomunikasikan
 - 1) Siswa diberi kesempatan untuk menanya mengenai materi yang belum difahami
- d. Mengasosiasi
 - 1) Guru mengklarifikasi materi yang telah di presentasikan
- 3. Penutup
 - a. Guru menyampaikan kesimpulan hasil materi yang telah dipelajari
 - b. Guru memberi umpan balik kepada siswa dalam proses dan hasil pelajaran, dengan memberikan pertanyaan kepada siswa secara random
 - c. Guru melakukan penilaian karakter dengan observasi, serta penilaian sikap
 - d. Guru melakukan penilaian kognitif dengan teknik soal dan latihan tertulis pada siswa
 - e. Guru memberikan kegiatan pembelajaran yang akan dilakukan pada pertemuan berikutnya yakni يومياتنا في المدرسة

I. Penilaian

1. Penilaian Karakter

No.	Nama	Karakter								
		Kerja Sama			Gemar Membaca			Toleran		
		1	2	3	1	2	3	1	2	3
1.										
2.										
3.										
Dst										

Keterangan : 1 = Kurang

2 = Cukup

3 = Baik

2. Penilaian Sikap

No.	Aspek Yang Dinilai	Penilaian			
		STS	TS	S	SS
1.	Bertanggung jawab, disiplin dan percaya diri				
2.	Toleransi, senang membantu sesama				
3.	Berani, sopan dan jujur				
4.	Tawaduk / tidak sombong dan angkuh				

Keterangan : STS = Sangat Tidak setuju

TS = Tidak Setuju

S = Setuju

SS = Sangat Setuju

3. Penilaian Kognitif

Soal!

إختر إحدا لأجوبة الصحيحة يوضع العلامة ...!

١. هل عندك اعمال يومية يا حسن..؟

أ. نعم, عندك أعمال يومية
ب. لا, عندك أعمال يومية

ج. نعم, عندى اعمال يومية
د. لا, عندى أعمال يومية

٢. اين حسن في الساعة السادسة صباحا ..؟

أ. في المقصف
ب. في البيت

ج. في الفصل
د. في غرفة المذاكرة

٣. ماذا تعمل في الفصل يا حسن..؟

أ. اقرأ الدرس

ب. يقرأ الدرس

ج. تقرأ الدرس

د. نقرأ الدرس

٤. اين تتعلمون اللغة العربية..؟

أ. في المدرسة

ب. في الحديقة

ج. في غرفة الأكل

د. في المقصف

٥. في الساعة الثامنة, والده حسن تمكث في..؟

أ. المدرسة

ب. المكتب

ج. البيت

د. المقصف

Mengetahui,

Guru Mapel

Guru Mapel

Nur Priyani, S.pd.I

Siti Nurrohmatun Nisah

Nama :

Kelas :

الإختبار القبلي

إختر إحدا لأجوبة الصحيحة يوضع العلامة...!

١. اين حسن في الساعة السادسة..؟

أ. في المقصف
ب. في البيت

ج. في الفصل
د. في غرفة المذاكرة

٢. متى تذهبين إلى المدرسة...؟ في الساعة..

أ. الساعة السابعة
ب. الساعة صباحا

ج. السادسة والنصف ليلا
د. السادسة والربع

٣. ماذا تذاكر عائسة في غرفة المذاكرة...؟

أ. المدرسة
ب. دروسها

ج. تناول الفطر
د. سيارة

٤. ماذا تفعل والدة حسن في المطبخ..؟

أ. تعد الفطرو
ب. تعد الكتب

ج. تعد الغداء
د. تعد الطعام

Nama :

Kelas :

٥. في أي ساعة تذهب عائشة إلى المدرسة..؟

أ. الساعة السابعة

ب. الساعة الثامنة

ج. الساعة السادسة

د. الساعة السابعة وخمس دقائق

٦. تذهب السيدة عائشة إلى...؟

أ. غرفة المذاكرة

ب. المطبخ

ج. المكت

د. المدرسة

٧. الساعة الآن الرابعة والنصف بعدا العصر, سجلس حسن في...؟

أ. غرفة الأكل

ب. غرفة الصلاة

ج. غرفة الجلوس

د. غرفة النوم

٨. أحو عائشة طلب في المدرسة...؟

أ. الثانوية

ب. الكلية

ج. الإبتدائية

د. المتوسطة



Nama :

Kelas :

٩. ماذا تعمل في الفصل يا حسن..؟

أ. اقرأ الدرس

ب. يقرأ الدرس

ج. تقرأ الدرس

د. نقرأ الدرس

١٠. اين تتعلمون اللغة العربية..؟

أ. في المدرسة

ب. في الحديقة

ج. في غرفة الأكل

د. في المقصف

١١. هل عندك اعمال يومية يا حسن..؟

أ. نعم, عندك أعمال يومية

ب. لا, عندك أعمال يومية

ج. نعم, عندى أعمال يومية

د. لا, عندى أعمال يومية

١٢. في الساعة الثامنة, والدة حسن تمكث في..؟

أ. المدرسة

ب. المكتب

ج. البيت

د. المقصف



Nama :

Kelas :

١٣. عندى مدرسة اللغة العربية هي ماهرة السيدة خديجة.

أ. اسمك

ب. اسمها

ج. اسمى

د. اسمه

١٤. الساعة الآن العاشرة الا الربع ..؟ Terjemahnya adalah

Sekarang jam (١٠ : ٣٠)

Sekarang jam (١٠ : ١٥)

Sekarang jam (١١ : ٤٥)

Sekarang jam (٠٩ : ٤٥)

١٥. كم الساعة الآن..؟ (٣٠ : ٠٥)

أ. الساعة الرابعة والنصف

ب. الخامسة الا الربع

ج. الخامسة والنصف

د. السادسة والنصف



١٦. يا حسن, أنظر الى الساعة! كم الساعة الآن؟

ب. الثالثة

أ. الثانية

د. السادسة

ج. الرابعة

Nama :

Kelas :

١٧ . صادق يقوم من النوم في الساعة الرابعة الا ربع صباحا. kata yang bergaris bawah artinya?

أ. 03:15

ب. 03 : 45

ج. 04 :15

د. 04 : 45

١٨ . حسن يلعب مع صديقه في الساعة الثالثة ... النصف. (03.30)

أ. و

ب. الى

ج. الأ

د. من

١٩ تصلى الصلاة الظهر في المسجد؟ أصلى صلاة الظهر في الساعة الواحدة نهارا

أ. كم

ب. متى

ج. ماذا

د. أين

٢٠ . حسن يذاكر الدروس في.....

أ. الفصل

ب. غرفة الضيافة

ج. غرفة الأكل

د. غرفة النوم



Nama :

Kelas :

الإختبار البعدي

إختر إحدا لأجوبة الصحيحة يوضع العلامة ...!

١. هل عندك اعمال يومية يا حسن..؟

أ. نعم, عندك أعمال يومية

ب. لا, عندك أعمال يومية

ج. نعم, عندى اعمال يومية

د. لا, عندى أعمال يومية

٢. اين حسن في الساعة السادسة صباحا ..؟

أ. في المقصف

ب. في البيت

ج. في الفصل

د. في غرفة المذاكرة

٣. ماذا تعمل في الفصل يا حسن..؟

أ. اقرأ الدرس

ب. يقرأ الدرس

ج. تقرأ الدرس

د. نقرأ الدرس

٤. اين تتعلمون اللغة العربية..؟

أ. في المدرسة

ب. في الحديقة

ج. في غرفة الأكل

د. في المقصف

Nama :

Kelas :

٥. في الساعة الثامنة, والدة حسن تمكث في..؟

أ. المدرسة

ب. المكتب

ج. البيت

د. المقصف

٦. متى يذهب حسن إلى المدرسة...؟ في الساعة..

أ. الساعة السابعة

ب. الساعة صباحا

ج. السادسة والنصف ليلا

د. السادسة والرابع

٧. ماذا تذاكر عائشة في غرفة المذاكرة...؟

أ.هي تذهب إلى المدرسة

ب. هي تذكر دروسها

ج. هي تعد الفطر

د. هي تذهب إلى المقصف بسيارة

٨. ماذا تفعل والدة حسن في المطبخ..؟

أ. تعد الفطرو

ب. تعد الكتب

ج. تعد الغداء

د. تعد الطعام



Nama :

Kelas :

٩. في أي ساعة تذهب عائشة إلى المدرسة..؟

أ. في الساعة السابعة

ب. في الساعة الثامنة

ج. في الساعة السادسة

د. في الساعة السابعة وخمس دقائق

١٠. تذهب السيدة عائشة إلى..... مشيا على الأقدام؟

أ. غرفة المذاكرة

ب. المطبخ

ج. المكت

د. المدرسة

١١. الساعة الآن الرابعة والنصف بعدا العصر, يجلس حسن في...؟

أ. غرفة الأكل

ب. غرفة الصلاة

ج. غرفة الجلوس

د. غرفة النوم

١٢. أخو عائشة طالب في المدرسة...؟

أ. الثانوية

ب. الكلية

ج. الابتدائية

د. المتوسطة



Nama :

Kelas :

١٣. عندى مدرس اللغة العربية هي ماهرة السيدة خديجة.

أ. اسمك

ب. اسمها

ج. اسمى

د. اسمه

١٤. الساعة الآن العاشرة الا الربع..؟ Terjemahnya adalah

أ. (١٠ : ٣٠) Sekarang jam

ب. (١٠ : ١٥) Sekarang jam

ج. (١١ : ٤٥) Sekarang jam

د. (٠٩ : ٤٥) Sekarang jam

١٥. كم الساعة الآن..؟ (٣٠ : ٠٥)

ب. الخامسة الا الربع

أ. الساعة الرابعة والنصف

د. السادسة والنصف

ج. الخامسة والنصف

١٦. . حسن يذاكر الدروس في.....

ب. غرفة الضيافة

أ. الفصل

د. غرفة النوم

ج. غرفة الأكل

Nama :

Kelas :

١٧ . حسن يلعب مع صديقه في الساعة الثالثة ... النصف. (03.30)

أ. و ب. الى

ج. الآ د. من

١٨ . ١٩ تصلى الصلاة الظهر في المسجد؟ أصلى صلاة الظهر في الساعة الواحدة نهارا

أ. كم ب. متى

ج. ماذا د. أين

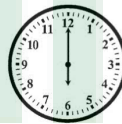
١٩ . صادق يقوم من النوم في الساعة الرابعة الا الربع صباحا. kata yang bergaris bawah artinya?

أ. 03:15

ب. 03 : 45

ج. 04 : 15

د. 04 : 45



٢٠ . يا حسن, أنظر الى الساعة! كم الساعة الآن؟

أ. الثانية ب. الثالثة

ج. الرابعة د. السادسة

صورة اللوح



IAIN JEMBER

ترجمة الباحثة

"أثر طريقة الدائرة الداخلية و الخارجية (IOC) *Inside Outside Circle* على ترقية استيعاب المفردات العربية لدي الطالبات في الفصل الثامن بالمدرسة المتوسطة الإسلامية الصديقي للبنات جمبر للسنة الدراسية ٢٠١٩/٢٠٢٠م."



الاسم : ستي نور رحمة النساء

رقم الطالب : ت٢٠١٦٢٠١٩

مكان و تاريخ الميلاد : جمبر, ٣٠ أغسطس ١٩٩٨

رقم الهاتف : ٠٨٢٢٣٤١٧٢٨٣١

الشعبة : تعليم اللغة العربية

خلفية التربية :

أ. المدرسة الابتدائية دوي ماسيطا موجوساري جمبر. (٢٠٠٧-٢٠٠٨)

ب. المدرسة لإبتدائية ٠٤ موجوسري جمبر (٢٠٠٨-٢٠١٠)

ج. المدرسة المتوسطة مبدا المعاريف جمبر (٢٠١٠-٢٠١٣)

د. المدرسة العالية ٠٣ جمبر (٢٠١٣-٢٠١٥)

هـ. الجامعة الإسلامية الحكومية جمبر (٢٠١٦-٢٠٢٠)