

تحليل عوامل الصعوبة في دراسة مهارة الكلام
في شعبة تعليم اللغة العربية بالجامعة الإسلامية الحكومية جمبر
للسنة الدراسية ٢٠١٦/٢٠١٧ م

البحث العلمي

مقدم لتوفير شرط من الشروط لنيل الدرجة الجامعية الأولى
في كلية التربية وعلومها قسم تعليم اللغات
بشعبة تعليم اللغة العربية
الجامعة الإسلامية الحكومية جمبر



اعداد الطالبة:

عزيمة

٠٨٤١٣٢٠٧٧

شعبة تعليم اللغة العربية

قسم تعليم اللغات

كلية التربية وعلومها

الجامعة الإسلامية الحكومية جمبر

مايو ٢٠١٧ م

شهادة التقريرية الأصلية

الموقعة فيما يلي:

اسم : عزيمة

رقم الطالب : ٠٨٤١٣٢٠٧٧

القسم/ الشعبة : تعليم اللغات/ تعليم اللغة العربية

مكان وتاريخ الميلاد : جمبر، ١٠ سبتمبر ١٩٩٤

العنوان : ونوساري-فوغار-جمبر

شهدت الباحثة أن الموضوع تحليل عوامل الصعوبة في دراسة مهارة الكلام في شعبة تعليم

اللغة العربية بالجامعة الإسلامية الحكومية بالجامعة الإسلامية الحكومية جمبر للسنة

الدراسية ٢٠١٦/٢٠١٧ م. فهو عملي أصلي، إلا المقتطفان المذكورة مصدرها. إذا

كانت الأخطاء في هذا البحث، فتكون هذا المسؤول للباحثة.

صنعت هذه شهادة التقريرية الأصلية بتحقيق.

جمبر، ٢٧ مايو ٢٠١٧



الباحثة

تحليل عوامل الصعوبة في دراسة مهارة الكلام
في شعبة تعليم اللغة العربية بالجامعة الإسلامية الحكومية جمبر
للسنة الدراسية ٢٠١٦/٢٠١٧ م

البحث العلمي

مقدم لتوفير شرط من الشروط لنيل الدرجة الجامعية الأولى
في كلية التربية وعلومها قسم تعليم اللغات
بشعبة تعليم اللغة العربية
الجامعة الإسلامية الحكومية جمبر

إعداد الطالبة:

عزيمة

٠٨٤١٣٢٠٧٧

تمت الموافقة على هذا البحث من طرف المشرف:



بمبانج ايراوان الماجستير

رقم التوظيف: ١٤٠١١٠٩٠٠٢٢٠٥٠١٩٧٦

تحليل عوامل الصعوبة في دراسة مهارة الكلام
في شعبة تعليم اللغة العربية بالجامعة الإسلامية الحكومية جember
للسنة الدراسية ٢٠١٦/٢٠١٧ م

البحث العلمي

قد تمت المناقشة على هذا البحث العلمي أمام لجنة المناقشة في قسم تعليم اللغات
كلية التربية وعلومها في الجامعة الإسلامية الحكومية جember
وقررت اللجنة بنجاح الباحثة وبقبول البحث العلمي بعد إجراء التعديلات المطلوبة
وتستحق صاحبها الدرجة: "S. Pd"

اليوم : الثلاثاء

التاريخ : ١٨ يوليو ٢٠١٧

أعضاء لجنة المناقشة

السكرتر

الرئيس

رشدي بايعكوب الماجستير

شمس الأنام الماجستير

رقم التوظيف: ١٩٧٢٠٩٣٠٢٠٠٧١٠١٠٠٢

رقم التوظيف: ١٩٧١٠٨٢١٢٠٠٧١٠١٠٠٢

المتحن:

١. الدكتور الحاج فيصل ناصر بن ماضي الماجستير
٢. مبانج ايراوان الماجستير



يصدق عليها عميد كلية التربية وعلومها

الدكتور الحاج عبد الله الماجستير

رقم التوظيف: ١٩٧٢٠٩٣٠٢٠٠٧١٢١٠٠٣

ملخص البحث

عزمية، ٢٠١٧: تحليل عوامل الصعوبة في دراسة مهارة الكلام في شعبة تعليم اللغة العربية بالجامعة الإسلامية الحكومية جember للسنة الدراسية ٢٠١٦/٢٠١٧ م.

باعتبار بعض المحاضرين في شعبة تعليم اللغة العربية أن مهارة الكلام لدى الطلبة زهيدة مع أن قد اوجبت شعبة تعليم اللغة العربية إلى جميع طلبتها لتتكلّموا باللغة العربية في الجامعة. ولكنه كثير من الطلبة لا يتكلمون باللغة العربية في الجامعة او في الفصل. من أجل ذلك، تختص الباحثة أن الطلبة لم تستوعب مهارة الكلام صحيحة مع أنهم يريدون أن يتكلموا باللغة العربية بالطلاقة. يسبب هذا الحال لعوامل اي العامل الداخلي او العامل الخارجي.

كانت بؤرة البحث في هذا البحث هي: (١) ما هي عوامل الصعوبة الداخلية في دراسة مهارة الكلام في شعبة تعليم اللغة العربية بالجامعة الإسلامية الحكومية جember للسنة الدراسية ٢٠١٦/٢٠١٧ م؟ (٢) ما هي عوامل الصعوبة الخارجية في دراسة مهارة الكلام في شعبة تعليم اللغة العربية بالجامعة الإسلامية الحكومية جember للسنة الدراسية ٢٠١٦/٢٠١٧ م؟

كانت الأهداف من هذا البحث هدفين وهما: (١) لوصف عوامل الصعوبة الداخلية في دراسة مهارة الكلام للطلبة في شعبة تعليم اللغة العربية بالجامعة الإسلامية الحكومية جember للسنة الدراسية ٢٠١٦/٢٠١٧ م. (٢) لوصف عوامل الصعوبة الخارجية في دراسة مهارة الكلام للطلبة في شعبة تعليم اللغة العربية بالجامعة الإسلامية الحكومية جember للسنة الدراسية ٢٠١٦/٢٠١٧ م.

والمنهج المستخدم في هذا البحث هي المنهج الكيفي الوصفي ونوعه البحث العلمي الكيفي، وأما مناهج جمع البيانات المستخدمة في هذا البحث فهي الملاحظة والمقابلة الشخصية والوثائقية. ومصادر البيانات التي تكون في هذا البحث هي المعاينة العمدية. وأما تحليل البيانات المستخدم في هذا البحث هي طريقة ميلس وهوبرمن Miles & Huberman.

نتائج البحث في هذا البحث هي أن عوامل الصعوبة في دراسة مهارة الكلام تقسم على عاملين وهما (١) العوامل الداخلية منها قلة الدوافع الداخلي من نفس الطلبة وقلة الثقة بنفسه وقلة الرغبة في مجال اللغة العربية وقلة الاحتياج على اللغة العربية. (٢) العوامل الخارجية منها عدم البيئة اللغوية في الجامعة والتسهيلات غير وفيرة في تكوين البيئة اللغوية مثل المعمل اللغوي وعدم الدوافع من العائلة وعدم الناطقين بها كتسهيله لمحاضري اللغة العربية.

الكلمة الرئيسية: عوامل الصعوبة في دراسة مهارة الكلام

فهرس

أ	موضوع البحث
ب	موافقة المشرف
ج	التصحيح
د	الشعار
هـ	الإهداء
و	كلمة الشكر
ح	ملخص البحث
ط	فهرس
ل	قائمة الهيكل
م	قائمة اللوحات
١	الباب الأول: المقدمة
١	أ. خلفية البحث
٦	ب. بؤرة البحث
٦	ج. أهداف البحث
٦	د. فوائد البحث

٨	هـ. التعريف الاصطلاحات
٩	و. هيكل البحث
١١	الباب الثاني: الدراسة المكتبية
١١	أ. الدراسة السابقة
١٤	ب. الدراسة النظرية
٤٥	الباب الثالث: منهجية البحث
٤٥	أ. مدخل و نوع البحث
٤٥	ب. موقع البحث
٤٦	ج. مصادر البيانات
٤٧	د. مناهج جمع البيانات
٥٠	هـ. تحليل البيانات
٥١	و. صحة البيانات
٥٣	الباب الرابع : عرض البيانات و تحليلها
٥٣	أ. وصف موقع البحث
٦٠	ب. عرض البيانات و تحليلها
٧٥	ج. المناقشة و التأويل

الباب الخامس: الخاتمة ٨٩

أ. نتائج البحث او الخلاصة ٨٩

ب. الاقتراحات ٩٠

المراجع ٩١

الملاحق



الباب الأول

مقدمة

أ. خلفية البحث

التربية هي العملية ليكون الإنسان شخصا يعنى يكون نفسه الذي ينمى مع ملكته و طبيعته و قدرته و ضمائره كاملا. إمّا التربية على الحقيقة هي عملية حرّية الطلبة من الجهل و عدم القدرة و عدم القوة و عدم الحقّ و عدم الصدق و سوء القلب او الأخلاق او الإيمان. ولذا، لاتبجوز التربية أن تجعل الإنسان غريبا إلى ضمائره. ولاتبجوز التربية أن تضع الموقف الشبه و الفكرة الشبهة و السلوك الشبه.

"الوظيفة للتربية الوطنية هي أن تتطوّر القدرة او الكفاءة و تكوّن الطبيعة و الثقافة القومية المرتبة في إطار تفتين الحياة القومية، تهدف التربية الوطنية لتطور القوة لدي الطلبة لكي يكون إنسانا مؤمنا و التقاة إلى الله الأحد، ذو اخلاق الكريمة و صحة و علم و قادر وابتكار، مُسْتَقِلُّ بنفسه ويكون رَعَوِيَا ديمقراطيا مسؤوليا."³

بناء على هذا الحال، نعرف أن التعلم مهم جدا في حياة الإنسان ونحتاج على التعلم في كل حال. احد من مُمَيِّز الإنسان مع مخلوق آخر يعنى قدرته

³ Undang-undang SISDIKNAS No. 20 Tahun 2003, BAB II Pasal 3, (Jakarta: Sinar Grafika, 2008), 7.

للتعلم. ولذلك، أعطى الله الإنسان عقلاً كآلة للتعلم، حتى يجعله الله خليفة في

العالم. ولذلك، قدرة التعلم هي احد من نِعَم التي قد أعطها الله للإنسان.^٤

والتعلم هو الوظيفة الاولى للطلبة. قد قدّم الخبراء أن التعلم هو العمل

الذي يظهره ويغيره بالتدريبات او الخبرات. المعنى الأخرى أن التعلم هو العمل

الذي يجرب تغييرا لتعلم من كل ناحية الشخصية جسمي او نفسي، مثلا

التغيير في المفهوم، حل المشكلات، النشاط او المهارة، العادة والموقف.^٥

سوى ذلك، التعلم هو الخطوة الأولى للإنسان لأن بالتعلم أن يختار الخير

لعمله والسر لتركه. ولذلك، يحتاج التعلم إهتماما جاداً من المدرسين او

المعلمين، لأن التعلم سوف يُنفذ وينجح في يد المدرسين ولكنه لولا يعدُّه

للعوامل المؤثرة نجاح الطلبة فتكون عملية التعلم غير ناجحة مناسبة بما يراده.

بل، عملية التعلم في مؤسسة التربية الرسمية لا تنفذ بالصحيحة ابدأ،

يسبب هذا الحال لأن العوامل المؤثر فيها اي العامل من نفس الطلبة او العامل

من خارج نفسه الذي يسبب صعوبة التعلم للطلبة. ما وقع صعوبة التعلم

للطلبة في المواد العامة فقط، بل في المواد الدينية أيضا كما في المثال مادة اللغة

العربية.

⁴ Baharuddin & Esa Nur Wahyuni, *Teori Belajar dan Pembelajaran*, (Jogjakarta: Ar-Ruzz Media, 2010), 29-30.

⁵ M. Ngalm Purwanto, *Psikologi Pendidikan* (Bandung: PT Remaja Rosdakarya, 2002), 84.

اللغة هي آلة الإتصال والعأضد في معاشرة الإنسان كل أيام بين الشخص والشخص، الشخص والمجتمع او الأمة المعينة. أما اللغة العربية هي اللغة الخاصة في العالم. كما عرفنا أن اللغة العربية ليست اللغة الثقافية فحسب، بل اللغة لوحدة الإسلام في العالم. سوي ذلك، اللغة العربية هي لغة القرآن التي تملك الأسلوب الصنعية والأدب الذي يعظم الإنسان.

لو كانت اللغة العربية لغة القرآن، فليس القرآن أنزله الله للأمة العربية فحسب، بل لكل الأمة في أنحاء العالم. لأن اللغة تناسب بمرحلة قدرة الأمة في أنحاء العالم لفهمها، كما قال الله في القرآن الكريم في السورة ابراهيم الآية ٤ كما يلي:^٦

وَمَا أَرْسَلْنَا مِنْ رَّسُولٍ إِلَّا بِلِسَانٍ قَوْمِهِ لِيُبَيِّنَ لَهُمْ فَيُضِلُّ اللَّهُ مَنْ يَشَاءُ وَيَهْدِي مَنْ يَشَاءُ وَهُوَ الْعَزِيزُ الْحَكِيمُ ﴿٤﴾

تهدف مادة اللغة العربية لتطوير القوة لدى الطلبة في الإتصال باستخدام اللغة العربية لسانا او كتابة، ينتفع بها الألة الأولى في التعلم خاصة في تدريس مصادر التعاليم الإسلامية، وتتطور الفهم عن اللغة العربية كافة للطلبة. قد عرفنا في اللغة العربية هناك اصطلاح "المهارة". المهارة هي قدرة او كفاءة لمن في مجال

^٦القرآن، ١٤:٤.

معين، عرفنا في اللغة العربية هناك أربع مهارات منها مهارة الإستماع و مهارة الكلام ومهارة القراءة ومهارة الكتابة. وفي عميلة تعليم اللغة العربية يجب على الطلبة ليستوعبوا المهارات الأربع.

والجامعة الإسلامية الحكومية جمبر هي الجامعة الحكومية الإسلامية التي ضبطها في مدينة جمبر اي في المنطقة منجلى. قسم تعليم اللغات بالجامعة الإسلامية الحكومية جمبر هو قسم من اقسام التي تكون في كلية التربية وعلومها. في قسم تعليم اللغات اي في شعبة تعليم اللغة العربية، ينبغي على الطلبة أن يستوعبوا المهارات الأربع في اللغة العربية. من هذه المهارات الأربع أن تركز الباحثة المبحث في مهارة الكلام. مهارة الكلام مهم جدا و يحتاجوا الطلبة في شعبة تعليم اللغة العربية أن يستوعبوا كمرشّح المعلمين. لأن مهارة الكلام هي المهارة اللغوية التي تدل على اللغة شديدة من مهارات اخرى.

قد اوجبت شعبة تعليم اللغة العربية إلى جميع طلبتها ليتكلموا باللغة العربية في الجامعة. ولكنه كثير من الطلبة لا يتكلموا باللغة العربية في الجامعة او في الفصل. من أجل ذلك، تختلص الباحثة أن الطلبة في شعبة تعليم اللغة العربية لم تستوعبوا مهارة الكلام صحيحة مع أنهم يريدون أن يتكلموا باللغة العربية بالطلاقة.

كما عبروا المحاضرون في شعبة تعليم اللغة العربية بالجامعة الإسلامية الحكومية جمبر أن مهارة الكلام لدى الطلبة في شعبة تعليم اللغة العربية زهيدة. يسبب هذا الحال لعوامل اي العامل الداخلي او العامل الخارجي. ولذلك، أن بؤرة البحث في مهارة الكلام لمعرفة ما هي عوامل الصعوبة في دراسة مهارة الكلام.

بناء على خلفية البحث السابقة، فتريد الباحثة أن تبحث في "تحليل عوامل الصعوبة في دراسة مهارة الكلام في شعبة تعليم اللغة العربية بالجامعة الإسلامية الحكومية جمبر للسنة الدراسية ٢٠١٦/٢٠١٧ م. العلل للباحثة في اختيار هذا موضوع البحث منها:

١. مهارة الكلام هي تدريس اللغة العربية خاصة في التكلم.
٢. كثير من الطلبة أن يصيبوا الصعوبة في تطبيق مهارة الكلام لهم في كل الأيام خاصة في عملية التدريس بالجامعة. ولو كان هناك كثير من المحاولة المقصودة لترقية مهارة الكلام لدى الطلبة من شعبة تعليم اللغة

العربية بالجامعة الإسلامية الحكومية جمبر.

ب. بؤرة البحث

١. ما هي عوامل الصعوبة الداخلية في دراسة مهارة الكلام في شعبة تعليم اللغة

العربية بالجامعة الإسلامية الحكومية جمبر للسنة الدراسية ٢٠١٦/٢٠١٧ م؟

٢. ما هي عوامل الصعوبة الخارجية في دراسة مهارة الكلام في شعبة تعليم اللغة

العربية بالجامعة الإسلامية الحكومية جمبر للسنة الدراسية ٢٠١٦/٢٠١٧ م؟

ج. أهداف البحث

١. لوصف عوامل الصعوبة الداخلية في دراسة مهارة الكلام للطلبة في شعبة

تعليم اللغة العربية بالجامعة الإسلامية الحكومية جمبر للسنة الدراسية

٢٠١٦/٢٠١٧ م.

٢. لوصف عوامل الصعوبة الخارجية في دراسة مهارة الكلام للطلبة في شعبة

تعليم اللغة العربية بالجامعة الإسلامية الحكومية جمبر للسنة الدراسية

٢٠١٦/٢٠١٧ م.

د. فوائد البحث

١. الفوائد النظرية

يعطى هذا البحث الفوائد لتطوير تدريس اللغة العربية الذي يتعلق

بدوره في تربية الطلبة لترقية المهارات اللغوية، يزيد الفكرة والمعرفة والخبرة عن

البحث وكتابة البحث العلمي نظرية او عملية كأزواد لعمل البحث او تحسينه في المستقبل.

٢. الفوائد العلمية

(أ) للجامعة الإسلامية الحكومية جمبر

يرجى هذا البحث زيادة المراجع للجامعة الإسلامية الحكومية جمبر وطلبتها التي تريد ان تتطور معرفته في البحوث عن عوامل الصعوبة في دراسة مهارة الكلام خاصة للطلبة في شعبة تعليم اللغة العربية.

(ب) لشعبة تعليم اللغة العربية

يعطى هذا البحث الإقتراحات عن عوامل الصعوبة في الدراسة خاصة في دراسة مهارة الكلام لكي يساعد في اكتشاف حل المشكلات، حتى يفيد لجميع العناصر في شعبة تعليم اللغة العربية.

(ج) للباحثة

(١) يرجى هذا البحث ان يزيد نظر المعرفة للباحثة ويكون خبرة للباحثة في استعداد نفسها كقوى تدريس اللغة العربية.

(٢) تنتفعه الباحثة في محاولة استيفاء الشرطة لانهاء الوظيفة النهائية

بالجامعة الإسلامية الحكومية جمبر.

هـ. تعريف الإصطلاحات

يحتوى تعريف الإصطلاحات عن المصطلحات المهمة التي اصبحت

اهتمام الباحث في موضوع البحث. المصطلحات التي تحتاج ان يفهمها في هذا

موضوع البحث هي:

١. التحليل

التحليل هو العملية التي تشمل من النشاطات سواء كانت

التصوير او الاختلاف او الإختيار على الشيء لتصنيفه مناسباً بخصائص

معينة و طلب تعلقه وتفسير معانه، و هذه العملية في هذا البحث تعنى

العملية التي تعلمها الباحثة لتفسير و تصوير ما يتعلق بمتغير في موضوع

البحث يعنى عوامل الصعوبة في دراسة مهارة الكلام.

٢. عوامل الصعوبة في الدراسة

عوامل الصعوبة في الدراسة هي الأحوال او الحالات التي تسبب

وتؤثر على عملية التعلم في هذا الحال يعنى في دراسة مهارة الكلام حتى

يكون بين القدرة و الإنجاز المكتسب لدى الطلبة غير مناسب مع

خصائص المعيار المثبتة.

٣. مهارة الكلام

مهارة الكلام هي احدى من مهارات اللغوية في تعبير الأصوات

النظقي او تعبير الكلمات لإلقاء الفكرة و الآراء و الشعور.

ولذلك، تحليل عوامل الصعوبة في دراسة مهارة الكلام هو النشطة او

العملية التي تعملها الباحثة لتصوير او تفسير عن عوامل الصعوبة المؤثرة التي

تسبب صعوبا للطلبة في دراسة مهارة الكلام.

و. هيكل البحث

إن هذا هيكل البحث العلمي اختصارا. وترجو الباحثة أن يكون

القارؤون يفهمون محتويات هذا البحث العلمي بسهولة. فلذلك ستقسم الباحثة

هذا البحث العلمي إلى أربعة أبواب. وهي كما يلي:

الباب الأول: يبحث هذا الباب في مقدمة البحث التي تشتمل على خلفية

البحث، وبؤرة البحث، وأهداف البحث، وفوائد البحث، وتعريف

الإصطلاحات، وهيكل البحث."

الباب الثاني: يشتمل هذا الباب على أمرين: الدراسات السابقة والدراسات

النظرية.

الباب الثالث: يبحث هذا الباب في منهجية البحث التي يشتمل على مناهج البحث: "مدخل البحث ونوع البحث وموقع البحث ومصادر البيانات ومناهج جمع البيانات وتحليل البيانات وصحة البيانات وخطوات البحث

الباب الرابع: يبحث هذا الباب في عرض البيانات وتحليلها التي يشمل على ثلاثة امور هي وصف موقع البحث وعرض البيانات وتحليلها و المناقشة والتأويل.

الباب الخامس: يبحث هذا الباب في الخاتمة التي تشتمل على نتائج البحث والخلاصة والاقتراحات.



الباب الثاني

الدراسة المكتبية

أ. الدراسة السابقة

الإختلاف بين الرسالة لدى الباحثة و الباحثون الآخرون أن تشرحها

الباحثة في اللوحة التالية:

قائمة اللوحة ٢,١

الرقم	اسم الباحث	الموضوع	نتيجة البحث	متسويا	اختلافا
١.	زدية المكرمة	تحليل العوامل الصعبة في دراسة اللغة العربية (في مهارة الكتابة) وحلها بالمدرسة المتوسطة الإصلاح جناوة جمبر للسنة الدراسة ٢٠١٣-	النتيجة من هذه الرسالة هي: (١) عوامل الصعوبة الداخلية في دراسة مهارة الكتابة هي ضعف الطلاب في تحفيظ المفردات و الطريقة المستخدمة للمدرس الذي لايفرح حيث يلاقي الطلاب صعوبة التعلم عند مهارة	استخدام مدخل البحث المتساوي يعنى البحث العلمي الكيفي.	١. عن مهارة الكتابة ٢. موقع البحث

		الكتابة. (٢) عوامل الصعوبة الخارجية في دراسة مهارة الكتابة تنقسم إلى ثلاثة أقسام وهي البيئة المدرسية والبيئة العائلية والبيئة الإجتماعية.	٢٠١٤م.		
١. موقع البحث ٢. مشكلات تطبيق البيئة اللغوية	١. استخدام مدخل البحث المتساوي يعنى البحث العلمي الكيفي. ٢. عن مهارة الكلام.	النتيجة من هذا البحث بصفة عامة يدل على أن مشكلات تطبيق البيئة اللغوية بالمدرسة المتوسطة الإسلامية التقوى بوندووسو، من ناحية اللغوية يكون مشكلة من المفردات والكتابة. ومن ناحية غير اللغوية يكون مشكلة من معينة التعليم ووسائل التعليم والمدرس والوقت لاتصال باللغة العربية.	مشكلات تطبيق البيئة اللغوية في تحسين مهارة الكلام بالمدرسة المتوسطة الإسلامية التقوى بوندووسو للسنة الدراسية ٢٠١٣/ ٢٠١٤م.	عطية عريفانا	٢.
١. موقع	١. استخدام	النتيجة من هذا البحث	مشكلات تعليم مهارة الكلام في	عمران	٣.

البحث	مدخل البحث	هي توجد فيها	المدرسة الثانوية		
٢. مشكلات	المتساوي يعني	المشكلات اللغوية التي	الحكومية		
التعليم	البحث	يواجهها الطلاب في	الإسلامية كراتون		
	العلمي	تعليمها هي المشكلات	باسروان للسنة		
	الكيفي.	من ناحية تعليم	الدراسية		
	٢. عن مهارة	الأصوات والقواعد	٢٠١٥/٢٠١٤		
	الكلام.	اللغوية. والمشكلات غير	م.		
		اللغوية هي أهمها تعنى			
		المشكلات من ناحية			
		المنهج واستراتيجيات.			
		لا تقوم المدرسة بمنهج			
		تؤدي إلى تكوين البيئة			
		اللغوية كأداة مستمرة			
		لتعليمها إلى أحسن ما.			

الرسالة التي كتبتها الباحثة في هذا البحث فهي تركز الباحثة في هذا

البحث ما يتعلق بعوامل الصعوبة في دراسة مهارة الكلام. تشرح الباحثة في هذا

البحث عن ما يتعلق بها يعني من العوامل الداخلية او العوامل الخارجية التي تؤثر

على تعلم الطلبة في تعليم او تطبيق مهارة الكلام في شعبة تعليم اللغة العربية

بالجامعة الإسلامية الحكومية جمبر للسنة الدراسية ٢٠١٦/٢٠١٧ م خاصة في

دراسة مهارة الكلام.

وأما موقع البحث للبحث العلمي لدى الباحثة من البحث العلمي لدى الباحثين الآخرين هو أن البحث العلمي للباحثة يكمل البحث السابق، لأن هناك غير موجود البحث عن ما يتعلق بتحليل عوامل الصعوبة في دراسة مهارة الكلام.

ب. الدراسة النظرية

يحتوى هذا القسم عن البحوث النظرية التي تصيرها الباحثة منظورا في عمل البحث. وتلك البحوث النظرية موسعا وتمعقا سوف تعمق في فكرة الباحثة في دراسة المشكلات التي تريد أن تحلها الباحثة مناسبة بمسئلة البحث وأهداف البحث.^٧

١. مفهوم التعلم

التعلم هو العملية التي يعملها أكثر من الإنسان. ويعمل التعلم في كل الأوقات، اي الأوقات، اي المكان وفي خلال عمل الشيء، كما في المثال في المدرسة، في البيت، في الشارع، في السوق، في الحافلة، يعمل او يلعب وغير

⁷ Tim Penyusun, *Pedoman*, 47.

ذلك. في لغة الجوية أن اللفظ "sinau" تعتبر التعلم، والتعلم عامة هو المترادفة باللغة الإنجليزية اي لفظ "to study".^٨

التعلم هو نشاط او عملية لاكتساب المعرفة، لتركية المهارة، لإصلاح السلوك والموفق ولتأكيد الشخصية.^٩ التعريف الآخر أن التعلم هو النشاط التي تعملها الشخص بالتدريبات او الخبرات لنيل التغيير في نفسه. يعطى التغيير لأهله اي تغيير المعرفة والموقف والمهارة. بذلك تغيير حصول التعلم، أن يساعد الشخص ليستطيع أن يحل المشكلات في حياته ويدور مع بيئته.^{١٠}

بعض مفهوم التعلم عند الخبراء كما يلي:^{١١}

(أ) قد عرف خوارد لا. كنجسليني (Howard L. Kingsley) أن التعلم هو العملية حينما يسبب او يغير السلوك (في اوسع معنى) بالممارسات او التدريبات.

(ب) قد فصل (American Heritage Psychology) التعلم موسعة كما يلي:

(١) زيادة المعرفة والأهلية بتجربة التعلم.

(٢) الإدماج بين التفكير، التذكير والتحفيز.

^٨ Baharuddin, *Pendidikan & Psikologi Perkembangan* (Jogjakarta: Ar-Ruzz Media, 2010), 157-158.

^٩ Suyono & Hariyanto, *Belajar dan Pembelajaran* (Bandung: Rosda, 2014), 9.

^{١٠} Baharuddin, *Pendidikan*, 158-159.

^{١١} Ibid., 158-159.

٣) الإستعداد لاكتساب الخبرة.

ج) قد عرف جاميس (James O. Wittaker) يعني حينما يسبب التعلم او يغير

السلوك بالممارسات او التدريبات.

د) يرى غغني (R. Gagne)، عرف التعلم هو عملية أينما يغير سلوك الشخص

كأعقاب الخبرة.^{١٢}

بناء على التعريف السابق، إنما قدمه الخبراء مختلف في مبدائه ومتغير في

نقطة إنطلاقه. ولذلك، نحن نستخلص أن أصل المعنى من التعلم كما يلي:

أ) التغيير لنيل القدرة الجديدة.

ب) وقعت الممارسات او التدريبات للمحاولة.

ج) تغيير السلوك واقعيا اوإمكانيا.

٢. أهداف التعلم

يحتاج أن يجعل نظام البيئة او حالة التعلم التفضية في محاولة بلاغ أهداف

التعلم. يشمل نظام البيئة او يؤثره على عناصر التي كلها التفاعل. وتلك

العناصر كما في المثال الأهداف التدريسي المراد، المادة المرادة ليعلمها، المدرس

¹² Ahmad Susanto, *Teori Belajar dan Pembelajaran di Sekolah Dasar* (Jakarta: Kencana, 2013), 1.

والطلبة الذين لعبوا الدور في العلاقة الإجتماعية المعينة، نوع العملية الذي يعمله الشخص ووسائل التعليم والتدريس الجاهز.

أهداف التعلم عامة تنقسم على ثلاثة أقسام، منها:

أ) لنيل المعرفة

يوقع في هذا الحال علامة بقدرة التفكير. الملكة والمعرفة وقدرة التفكير لا منفصل لهم وبمعنا آخر لا يطور المهارة الفكرية بدون مادة المعرفة، وبالعكس أن المهارة الفكرية سوف تزيد المعرفة. وهذا الهدف الذي يملك الإنحراف او الميل أكبر التطور في عملية التدريس، دور المدرس كالمعلم أهم في هذا الحال.

ب) غرس الفكرة والمهارة

يحتاج غرس الفكرة و تعبير الفكرة على المهارة، إذن المسألة عن المهارة الجسمانية او الروحانية. المهارة الجسمانية هي المهارات المنظورة والمراقبة حتى سيضع لها أهمية كبرى على المهارات المحركة او التقديم من أعضاء الجسم الذي يتعلم الشيء. وأما المهارة الروحانية أصعب، لأن لا تتعلق المهارة الروحانية بمسائل المهارة المنظورة أول الشيء لكنها أجرد تعنى تتعلق بمسائل الخبرة الباطنية والمهارة الفكرية حتى الإبتكارية لإنهاء

المشكلة وتعبير المشكلة اوالفكرة. إذن، ليس هذا الحال عن الإعادة لكنه يطلب الإجابة السريعة السديدة.

ج) تكوين الموقف

يجب على المدرسين أن يحتذروا استخدام المدخل في تنمية الموقف الخلقى والسلوك وشخصية الطلبة. ولذلك يحتاج المدرسون قدرة في توجيه الدافع والتفكير ولا سيما باستخدام شخصية المدرسين قدوة أو أسوة للطلبة. لايفكل تكوين الموقف الخلقى وسلوك الطلبة من تنمية القيمات "transfer of value". ولذلك، ليس المدرسون معلما فحسب لكنه مربى سوف ينقل القيمات إلى الطلبة.

٣. مبادئ التعلم

كثير من النظرية و مبادئ التعلم الذي قد عبره الخبراء بعضه بعضا يكون هناك متسويا او مختلفا. من كل مبادئ التعلم هناك المبادئ العامة التي نستطيع أن نستخدمها أساسا في محاولة التعليم والتدريس، للطلبة في ترقية تعلمهم او للمدرسين في ترقية تعليمهم. تتعلق هذه المبادئ بالإهتمام والدافع، الفعلية،

الملتبسة المباشرة او الخبرة، الإعادة، التحدى، الإستجابة و التأييد، و

الإختلاف الشخصية.^{١٣}

سوى مبادئ التعلم السابقة هناك مبادئ التعلم الاخرى، منها:^{١٤}

(أ) النضج الجسماني والروحاني

احدى من مبادئ التعلم هي ينبغى على الطلبة أن يبلغوا النضج الجسماني والروحاني الذي يناسب بمرحلة ما يتعلمها. النضج الجسماني هو قد بلغوا الطلبة نهاية صغرى لأمرهم مع حالة جسمهم وأكد لعمل عملية التعلم.

(ب) ملك التهيئة

وجب على كل الشخص الذي يريد أن يعمل عملية التعلم أن يملك التهيئة اي بالقدرة الصحيحة والجسم والنفسية او أدوات التعلم. تهيئة التعلم تعنى يملك الطاقة الكافة والصحة الصحيحة، أما تهيئة النفسية تعنى يملك الرغبة والدافع الكافة لعمل عملية التعلم.

¹³ Dimiyati & Mujiono, *Belajar dan Pembelajaran* (Jakarta: Rineka Cipta, 1999), 42.

¹⁴ Moh. Dalyono, *Psikologi Pendidikan* (Jakarta: Rineka Cipta, 2009), 51-54.

ج) فهم الغرض

وجب على كل المتعلمين أن يفهم غرضهم وجهته وفوائده لهم. وهذا المبدأ أهم ليملكه الشخص المتعلم لكي تكون العملية المعمولة اسرع الإنتهاء و ناجحا. التعلم بلا فهم الغرض سوف يسبب تبريد همتهم وغير النظام لهم. من الذي يتعلم العلم بلا غرض كجهة السفائن التي عامت في الماء بلا غرض اي غير ثابت على غرضه حتى تستطيع أن تصطدم المرجان او جنحت السفينة في جزيرة اخرى.

د) ملك الجدّ

وجب على كل المتعلمين أن يملك الجدّ او الإجتهد لعمل عملية التعلم. التعلم بلا جدّ سوف يكتسب النتائج غير مقنع. سوى ذلك، كثير من الأوقات والطاقات يهدر. وبالعكس التعلم مع الجدّ والنشاط سوف يكتسب النتائج الكبرى واستخدام الأوقات فعالية.

هـ) الإعادة والتدريبية

المبداء الأهمي هو الإعادة والتدريبية. ينبغى على المتعلمين أن يعود الشيء المتعلم لكي يتخلل على معّ المتعلمين حتى يتسلطه المتعلمين و

ينسيه صعوبة. وبالعكس التعلم بلا الإعادة سوف تكون نتائج التعلم غير

مقنعة.

٤. العوامل المؤثر للتعلم

العوامل المؤثر للتعلم أكثر نوعا لكنها تقسم على قسمين هما العوامل الداخلية والعوامل الخارجية. العوامل الداخلية هي العوامل التي تكون في نفس الشخص المتعلم. وأما العوامل الخارجية هي العوامل التي تكون في خارج الشخص المتعلم.

أ) العوامل الداخلية

تقسم العوامل الداخلية على ثلاثة عوامل، وهي:

١) العامل الجسماني

أ) الصحة

الصحة هي يكون الشخص في حالة الخير اي كل بدانه

وأعضائه ويتراً من الأدوية. الصحة هي الحالة الصحيحة وتؤثر

الصحة على تعلم الشخص.

إذا تشوّس الصحة لمن فتشوش عملية تعلمه، سوى ذلك

يكون الطلاب متعباً و قليل الدافع و الصداع بسهولة، إذا يكون

بدنه ضعيفا فينعس، قليل الدم او غير ذلك الذي يكون أذية و
الأدواء من عمل الحواس وجسمه.

(ب) العيب الجسماني

العيب الجسماني هو ما يسبب غير الصحة او الكامل
يتعلق بأعضاء الجسم. والمثال من العيب منها اعمى او نصف
الأعمى و اصم او نصف الأصم و الرجل القائم او اليد القائم و
المشلول و غيره.

تؤثر حالة العيب البدني على التعلم أيضا. تعلموا الطلبة
المعيب مشوش، إذا وقع هذا الحال فينبغي على الطلبة أن يتعلموا
في المؤسسة الربية الخاصة او يستعمل آلة المساعدة لتباعد أثر
عيب ونقصانه.

(٢) العامل النفسي

العوامل النفسية هي حالة الشخص التي تؤثر عملية
التعلم.^{١٥} العامل النفسي المؤثر على التعلم يقسم على سبعة عوامل،

منها:

¹⁵ Baharuddin & Esa Nur Wahyuni, *Teori Belajar dan Pembelajaran* (Jogjakarta: Ar-Ruzz Media, 2010), 20.

(أ) الذكاء

الذكاء هو النشاط الذي يشمل على ثلاثة أنواع و هي النشاط لمواجهة المشكلات و موافقة النفس إلى الحالة الجديدة سرعة فعالية، ومعرفة الفكرات التجريدية مع استخدامها فعالية، ومعرفة العميل ثم تعلمه سرعة.

الذكاء اشد المؤثر إلى تقديم التعلم. في نفس الحالة، الطالب الذي يملك مرحلة الذكاء المرتفعة سيكون ناجحاً لو قورن بالطلب الذي يملك مرحلة الذكاء المنخفضة. ومع ذلك، الطالب الذي يملك مرحلة الذكاء المرتفع لم ينجح في تعلمه. يسبب هذا الحال لأن التعلم هو عملية كاملة بأكثر العوامل التي تؤثرها، أما الذكاء هو العامل من عوامل أخرى.

(ب) الإهتمام

ليس الإهتمام عملاً لكنه طريقة العمل، إذن الإهتمام يعني عملية نفسية غير سديد تماماً. الإهتمام هو طريقة تحريك الشكل العام اي طريقة معاملة النفس مع مواد في ميدان السلوك.¹⁶

¹⁶ Syaiful Sagala, *Konsep dan Makna Pembelajaran* (Bandung: Alfabeta, 2008), 130.

يرى الغزلى أن الإهتمام هو الفعالية النفسية المرتفع الموجه إلى الشيء (اي الحال او الجماد) وكل الأشياء. لكفالة النتائج التعليمية الصحيحة فوجب على الطلاب أن يملك الإهتمام إلى المواد المتعلّمة. إذا كان المواد غير الإهتمام للطلاب، فظهر السأم في التعلم حتى لا يجب الطلبة للتعلم.

(ج) الرغبة

الرغبة هي الإحتراف الثابت لإهتمام النشاط وذكره. والنشاط الذي يجلب الرغبة لمن يهتمه الشخص مستمرا مع السرور. ولذلك بين الإهتمام والرغبة مختلف لأن الطبعه من الإهتمام موقّنة (اي ليست في وقت طويل) ولا يتبع بالسرور دائما، وأما الرغبة يتبعها بالسرور دائما ويكتسب الإقتناع لذلك الحال.

الرغبة اشد المؤثر إلى التعلم، لأن لو لا يطابق المواد المتعلمة برغبة الطلاب فلا يتعلم الطلبة جيدا لعدم القوة الجاذبية لهم. في مجال التربوية يعنى في المدرسة، أن الرغبة اعتمدت الدور المهم في التعلم. لأن الرغبة هي قوة التشجيع الدافعة لتركيز الإهتمام إلى

الشخص او الشيء او العملية المعينة. لذلك، الرغبة هي العنصر الذي يحرّك دوافع الشخص حتى يركّز الشيء او العملية المعينة. إذا كانت الرغبة في نفس الطلاب، فيركّز الإهتمامهم إلى عملية التعلم. ولذلك، الرغبة هي عامل مهم لإعانة عملية التعلم

للطلاب.^{١٧}

(د) الملكة

الملكة هي القدرة للتعلم. وتنقّد هذه القدرة وتصير النشاط الظاهر حينما تناسب بالتعلم والتدريب. تؤثر الملكة على التعلم، إذا كانت المواد المتعلمة للطلبة مناسبة بملكتهم فصارت نتائج التعلم صحيحة لأنه يجب التعلم فطبعاً يكون الطلبة مجّداً في التعلم الآتية. معرفة ملكة الطلبة وتوضيهم للتعلم في المدرسة المناسبة ملكتهم مهم لكل الأبوين.

تؤثر الملكة إرتفاعاً او إنخفاضاً من إنجاز التعلم في مجال معين. ولذلك، إذا كان أبوان الذي يلزم إرادته لدخول ولده او

¹⁷ Susanto, *Teori*, 66.

ولدته في المدرسة اي في القسم الأهلي المعين الذي ليس موهبته.

فيعطى آثراً سياً إلى إنجاز تعلمه.^{١٨}

هـ) الباعث

الباعث هو الحالة التي تدفع شخصاً لعمل العمليات المعينة

لبلغ الغرض في شخصيته.^{١٩}

يتعلق الباعث بغرض مراد. وأما في تقرير هذا الغرض

إحساس أو غير إحساس، بل ليلبغ ذلك الغرض فوجب عليه أن

يعمل الشيء، أما المسبب فعلاً هو الباعث نفسه كمحرك أو

دافع.

وجب علينا أن نهتمّ ما يقدر أن يدفعوا الطلبة في عملية

التعلم لكي يتعلم الشيء صحيحاً ويملك الدافع أو الباعث

للتفكير وتركيز الإهتمام، التخطيط وتنفيذ العملية التي تتعلق

بالتعلم.

¹⁸ Muhibbin Syah, *Psikologi Pendidikan dengan Pendekatan Baru* (Bandung: Rosda, 2013), 133.

¹⁹ Surmadi Suryabrata, *Psikologi Pendidikan* (Jakarta: Rajawali Press, 2014), 70.

(و) النضج

النضج هو مرحلة او مقام او طور في نمو الطلبة، اي تكون
 آلات من آلات جسمهم مستعدة لتنفيذ القدرة الجديدة. لم
 يفهم النضج أن الطلبة يستطيعون أن يعملوا العملية مستمرًا،
 ولذلك نحن نحتاج إلى التدريبات و الدروس. بمعنى اخرى، أن
 الطلبة الذين يستعدون (اي يكون ناضجا) لم ينقد تلك القدرة
 قبل التعلم. إذا كان الطلبة ناضج فسوف ينجح تعلمهم. إذن،
 التقدم الجديد لإكتساب القدرة هو متعلق بتقدم التعلم.

(ز) التهيئة

التهيئة هي الإستعداد لإعطاء الإجابة و الإستجابة او
 لتحرك. ويظهر هذا الإستعداد من نفس الإنسان ويتعلق
 بالنضج، لأن النضج هو الإستعداد لتنفيذ القدرة. ينبغي لنا أن
 نهتم الإستعداد في عميلة التدريس، لأنه إذا يتعلمون الطلبة مع
 الإستعداد فيهم فيكتسبون نتائج التعلم الصحيحة.

(٣) العامل المتعب

المتعب له الإنسان لو يصعب لفصله بل يقسم على قسمين

يعنى المتعبى الجسماني والمتعبى الروحاني.

خصائص المتعبى الجسماني منها ضعيف الجسم وظهر الإعتراف

لإضجاء الجسم. وقع المتعبى الجسماني لأن في الجسم شغبا مسيبا

لجُوهر بقية الإحراق، حتى اصاب الدام غير طلاقة في الأعضاء

المعينة. ظهر المتعبى الروحاني بوجود التعب والملل او السأم. حتى قد

زالت الرغبة والدافع لحصول الشيء.

قد شعر هذا المتعبى في جزء الرأس اي بصداع حتى صعب

التركيز، كأن المخ قد إنتهاء القوة ليفعل. ولذلك، فيفهم أن المتعبى

يؤثر على التعلم. لكي يتعلموا الطلبة جيدا فينبغي علينا أن نحاول

لنتبّرأ حالة الجسم من المتعبى.^{٢٠}

IAIN JEMBER

²⁰ <http://www.asikbelajar.com/2015/05/faktor-faktor-yang-mempengaruhi-hasil.html>

ب) العوامل الخارجية

أما العوامل الخارجية التي تؤثر على التعلم، كما يلي:

(١) البيئة الجامعية

التربية في المدرسة او الجامعة هي التربية التي يكتسبها الشخص في المدرسة او الجامعة منتظما ونظاما وبطبقات واتباع الشروط الواضحة الضيقة تعنى تبدء من التربية الإبتدائية والتربية المتوسطة حتى التربية المرتفعة.

(٢) البيئة العائلية

البيئة العائلية هي البيئة التربوية الأولى، لأن فيها قد نال أولاد التأديب والقيادة. وتعتبر البيئة الأفضل، لأن أكثر من حياة الأولاد هي في العائلة حتى كثير من التربية التي يقبلها الأولاد يعنى في العائلة.

(٣) البيئة الإجتماعية

المجتمع هو جماعة الإنسان يسكن في المنطقة، تربطه الخبرة المتسوية، يملك الخبرات المتسوية، يملك التناسب او النسبات، يحس على اتحاد اتجاهه، ويقدر أن يخطو لمعالجة الأزمة في حياته جماعة. أما في التربية، المجتمع هو البيئة الثالثة بعد البيئة العائلية والبيئة المدرسية او

الجامعية. قد بدأت التربية التي وقعت على الأولاد منذ الصغار اي بعد أن يكون مفكولا من حضانة العائلة وليس الأولاد في البيئة المدرسية او الجامعية. التربية التي يناها الشخص في المجتمع كثير جدا تشمل على كل المجال منها تكوين العادات، تكوين المعارف والموقف والرغبة او تكوين التأدب والديني.

البيئة الإجتماعية التي تؤثر على عملية التعلم كثيرة هي البيئة العائلية اي والد ووالدة من الأولاد بنفسه. طبيعة الوالدين وإجراء إدارة العائلة وهادئ العائلة، كلها ستعطي آثرا صحيحا او سياً إلى عملية التعلم والنتائج المبلوغة له.^{٢١}

٥. صعوبة الدراسة

في الحقيقة، أن كل الطلبة يستحقون أن يكتسبوا فرصة ليلغ الإنجاز الأكاديمي (academic performance) المقنعي. بل، يظهر من الحقيقة اليومية أن الطلبة يملك الإختلاف في القدرة العقلية، القدرة الجمية، الخلفية العائلية، العادة ومدخل التعلم الذي يظهر شديدا بين الطالب والآخر أحيانا.

²¹ Mahmud, *Psikologi Pendidikan* (Bandung: Pustaka Setia, 2010), 101.

وبين ذلك، عامة تنفيذ التربية في المدرسات موجّه إلى الطلبة الذين يملكون القدرة المعدّلة، حتى يكون الطلبة الذين يملكون القدرة المرتفعة او المنخفضة مُهمّلاً. ولذلك، أن الطلبة المرتبّة "خارج المعدلة" (أمهار او أجهال) لا يكتسبون فرصة كفاية ليطوّروا المناسب بقدرتهم. ثم يظهر من هذه الحالة ما يسمى بصعوبة الدراسة (learning difficulty) التي كانت الصعوبة يصيبيها الطلبة مع القدرة المنخفضة فحسب، بل الطلبة مع القدرة المرتفعة أيضاً. سوى ذلك، يصيبيها الطلبة مع القدرة المعدلة التي تسببها العوامل المعينة التي تُعَوّق إدراك الإنجاز الأكاديمي المناسب برجاءهم.^{٢٢}

(أ) العوامل الصعوبة في الدراسة

في الحقيقة أن الصعوبة الدراسية لدى الطلبة هي واضحة او منظورة من إنخفاض الإنجاز الأكاديمي او الإنجاز الدراسية. بل، تُبْرَهَنُ صعوبة الدراسة بظاهر التغيرات في السلوك (misbehavior) لدى الطلبة مثلاً محبة الصياح في الفصل، مضايقة أصحابه، المشاجرة، غير داخل الفصل مرارا، وخارج من الفصل مرارا.

²² Haryu Islamuddin, *Psikologi Pendidikan* (Jember: STAIN Jember Press, 2011), 201-202.

تشمل العوامل المسببة ظاهر صعوبة الدراسة على نوعان، هي: ^{٢٣}

(١) العوامل الداخلية

العوامل الداخلية هي الأحوال او الحالات العامة في نفس

الطلبة. تشمل هذه العوامل الداخلية على الأذية النفسية، منها:

(أ) الناحية العقلية مثلا إنخفاض القدرة العقلية او الذكاء للطلبة.

(ب) الناحية العاطفية مثلا الإنفعال او العاطفة والسلوك غير ثابت.

(ج) الناحية الحركي النفسية مثلا أذية آلات الحواس منها البصر

والسمع (اي العين والأذن).

(٢) العوامل الخارجية

العوامل الخارجية هي الأحوال او الحالات الجائية من خارج

نفس الطلبة. تشمل العوامل الخارجية على كل حال البيئة حوله الذي

يَعُضِدُ نشاطة التعلم لدى الطلبة. تقسم هذه العوامل الخارجية على

ثلاثة أقسام، وهي:

(أ) بيئة العائلة، مثلا العلاقة بين الأب والأم غير متناسق وإخفاض

إقتصاد العائلة.

²³ Syah, Psikologi, 170-171.

(ب) بيئة الإجتماعي، مثلا ولاية المستعمرة موسخة او تَلَطُّخ والزملاء

المشاعِبة.

(ج) بيئة المدرسة او الجامعة، مثلا الحالة او الوضع من بنيان المدرسة

غير صحيح.

(د) وحالة المدرسين او المحاضرين وأذوات التعلم التي تملك الجودة

المنخفض.

سوى العوامل العامة السابقة هناك العوامل الأخرى المسببة إلى

صعوبة الدراسة للطلبة منها العوامل التي ينظرها العوامل الخاصة هي

البوادر النفسية تعنى عدم القدرة في التعلم (اي صعوبة الدراسة). وهذه

البوادر تعنى وحدة البادرة التي تظهر كمؤشرات عدم العادية النفسية التي

تظهر عسوبة الدراسة.

بل، عامة الطلبة الذين يصيبون البوادر المذكورة حقيقة يملك قوة

الذكاء العادية بل منهم يكون يملك الذكاء المرتفع. ولذلك، صعوبة

الدراسة لدي الطلبة الذين يصيبون هذه البوادر يمكن ليسببها وجود

الأذية الخفيفة في مُحهم (minimal brain disfunction).

٦. مهارة الكلام

أ) مفهوم الكلام

عرفنا أن اللغة تتمثل في فنون أربعة هي الإستماع والكلام والقراءة والكتابة. ولا شك أن الكلام من أهم ألوان النشاط اللغوي للصغار والكبار، ولذلك كان الناس يستخدمون الكلام أكثر من الكتابة، أي أنهم يتكلمون أكثر مما يكتبون. ومن ثم نستطيع أن نعتبر أن الكلام هو الشكل الرئيسي للاتصال بالنسبة للإنسان. ولقد تعددت مجالات الجيات التي يمارس الإنسان فيها الكلام أو التعبير الشفوي فنحن نتكلم مع الأصدقاء ونبيع ونشتري، نسأل عن الأحداث والأزمة والأممكة وغير ذلك كلها بوسيلة الكلام.^{٢٤}

يعرّف الكلام بأنه مهارة نقل المعتقدات والأحاسيس والاتجاهات والمعاني والأفكار والأحداث من المتكلم إلى الآخرين في طلاقة وانسياب مع صحة في التعبير وسلامة في الأداء. وقال محمود كامل الناقية، الكلام مهارة انتاجية تتطلب من المتعلم القدرة على استخدام الأصوات بدقة، والتمكن من الصيغ النحوية ونظام ترتيب الكلمات التي تساعده على التعبير عما

^{٢٤} نور هادي، الموجة لتعليم المهارات اللغوية (مالنج: UIN-Malang، ٢٠١١)، ٤٧-٤٨.

يريد أن يقوله في مواقف الحديث أي أن الكلام عبارة عن عملية إدراكية تتضمن دافعا للتكلم. ثم منضونا للحديث، ثم نظاما لغويا بوساطته يترجم

الدافع والمضمون في شكل كلام.^{٢٥}

ب) مهارة الكلام

الكلام هو العملية اللغوية الفعالية من مستخدم اللغة التي كانت مقتضا مبادرة طاهرة في استخدام اللغة لتعبير نفسه كلاما او شفويا. في هذا التعريف، أن الكلام هو بعض من المهارات اللغوية الفعالية الإنتاجية. مهارة الكلام كبعض من المهارات اللغوية الفعالية الإنتاجية، تقتضى

الإستيعابا في العناصر وقواعد استخدام اللغة.^{٢٦}

لغة، أن الوصية الشفوية التي يلقيها الشخص بالتكلم هي استخدام الكلمات المختارة المناسبة بالمقصود المحتاج لتعبيرها. تُركَّب هذه الكلمات في تركيب معين مناسب بقواعد اللغة ويُتَلَفَّظُ هذه الكلمات المناسبة بقواعد التلفظ المطابق أيضا. كلها العناصر اللغوية من عملية

^{٢٥} رملي عبد المحيط، استراتيجيات تنمية مهارة الكلام (جمبر: STAIN Jember Press، ٢٠١٣)، ٢٦-٢٧.

^{٢٦} Abdul Wahab Rosyidi, *Media Pembelajaran Bahasa Arab* (Malang: UIN –Malang Press, 2009), 65.

التكلم او الكلام كاستخدام شفوي ينبغي لإهتمامها في محاولة الوصية التي

يلقها مقبولة ومفهومة كما يراد للمتكم.^{٢٧}

تتعدد مهارات الكلام تبعا لعوامل متعددة منها: جنس المتحدث،

فمهارات الذكر في الكلام تختلف عن مهارات الأنثى، ومنها العمر الزمني،

فمهارات الصغار في الكلام تختلف عن مهارات الشيوخ وهكذا، ومنها

المستوى التعليمي، فمهارات المستويات التعليمية وتخصصاتها تختلف عن

بعضها في الكلام، ومنها الخبرات الثقافية، والرصيد اللغوي، وقرب

الموضوع المتحدث عنه، او بعده عن مجال تخصص المتكلم. ودوافع التكلم

إلى غير ذلك من عوامل أخرى. ولعل من أبرز مهارات الكلام ما يلي:^{٢٨}

(١) نطق الحروف من مخارجها الأصلية ووضوحها عند المستمع: وتلك

مهارة هامة، لأن الحروف إذا لم ينطق نطقا سليما، فقد يفهم المعنى

على غير وجهه الصحيح.

(٢) ترتيب الكلام ترتيبا معينا يحقق ما يهدف إليه المتكلم والمستمع على

السواء كتوضيح لفكرة او إقناع بها.

^{٢٧} المرجع السابق، ٦٥.

^{٢٨} أحمد فؤاد محمود عليان، المهارات اللغوية ماهيتها وطرائق تدريسها (الرياض: دار المسلم، ١٩٩٢)، ٩٦-٩٩.

(٣) تسلسل الأفكار وترابطها بطريقة تجعل الموضوع متدرجا في فهمه، فلا يخرج من الموضوع الأصلي إلى موضوعات فرعية تبعد السامعين عن الموضوع الأصلي، ولا تكون هناك فواصل في الكلام تقطعه عن بعض.

(٤) السيطرة التامة على كل ما يقوله خاصة فيما يتعلق بتمام المعنى.

(٥) الضبط النحوي الصرفي: وتلك مهارة متعلقة بالأداء اللغوي، لأن ضبط بنية الكلمة مهم جدا، فتغيير حركة واحدة من حركات الكلمة قد يغير معناها، مثل كلمة (عَرَض - عَرِض - عَرُض).

(٦) الإقناع وقوة التأثير: وتلك مهارة مهمة تتعلق بعرض الأفكار وتنقيتها، فيراعي التدريب على هذه المهارة بمعرفة عناصر الموضوع قبل التكلم به، التخطيط له، وتنسيق الأفكار.

(٧) استخدام المفردات اللغوية: تعد الألفاظ قوالب للمعنى، واللفظ الواحد قد يؤدي معاني مختلفة.

(٨) القدرة على إثارة السامعين وشد إنتباههم، بمراعاة حالتهم، والتلاؤم معهم من سرعة او بطء، وإيجاز او إطباب او مساواة، وغير ذلك مما يناسب المستمعين: كالسهولة والصعوبة والاستطراد.

(٩) إجادة فن الإلقاء: بما فيه من تنعيم للصوت وتنويعه، والضغط على ما

يراد الضغط عليه، وتنبيه السامع على مواقف: التعجب والإستفهام

والجمل الإعتراضية.

(١٠) استقطاب المستمع، والتأثير فيه بما لا يترك مجالاً للعزوف عنه، أو

الملل منه ويتأتى ذلك باستخدام: حسن العرض، أسلوب التشويق،

قوة الأداء والثقة فيما يقول، الإقناع به.

(ج) أهمية مهارة الكلام

إن أهمية مهارة الكلام في نقاط محددة تكشف لنا جوانب من هذه

الأهمية منها:^{٢٩}

(١) من المؤكد أن الكلام كوسيلة إفهام سبق الكتابة في الوجود، فالإنسان

تكلم قبل أن يكتب. ولذلك فإن الكلام خادم للكتابة.

(٢) التدريب على الكلام يعود الإنسان الطلاقة في التعبير عن أفكاره،

والقدرة على المبادأة ومواجهة الجماهير.

^{٢٩}المحيط، استراتيجيات، ٣٢-٣٣.

(٣) الحياة المعاصرة بما فيها من حرية وثقافة، في حاجة ماسة إلى المناقشة، وإبداء الرأي، والإقناع، ولا سبيل إلى ذلك إلا بالتدريب الواسع على التحدث، الذي يؤدي إلى التعبير الواضح عما في النفس.

(٤) الكلام نشاط إنساني يقوم به الصغير والكبير المتعلم والجاهل، الذكر والأنثى، حيث يتيح للفرد فرصة أكثر في التعامل مع الحياة، والتعبير عن مطالبه الضرورية.

(٥) هو وسيلة رئيسية في العملية التعليمية في مختلف مراحلها، لا يمكن أن يستغني عنه معلم في أية مادة من المواد للشرح والتوضيح.

(د) إختبارات مهارة الكلام

مناسبا بقدرة يملكها الإنسان، فینبت ميلا في نفس الإنسان لاستخدام كل الأشياء مع مؤثرة وكفاية المرتفعة، اي فيها استخدام اللغة كآلة الإتصال. ولذلك، تقبل المعلومات الموصلة المناسبة بقصدتها بلا تشويش.

صفة اللغة الإنتاجية تعنى عدد العناصر المحدودة، بل يستطيع أن يجعلها وحدة القول غير محدد. دور اللغة الأولى آلة الإتصال، سببها، لأن اللغة تعطى الإنسان الأمكنة الواسعة الكاملة من الأمكنة المقبولة باستخدام الوسيلة الأخرى.

تهدف إختبارات مهارة الكلام لقياس قدرة الطلاب في استخدام اللغة العربية بالطلاقة والصحيحة في الاتصال شفويا. ليلبغ هذا الغرض، ينبغي على المدرسين او الحاضرين أن يعيّر تصميم التعليم من مرحلة التقليد إلى مرحلة الآخر لكي يستطيع الطلاب أن يعيّر الرأي او الفكرة او الخطة شفويا.

قياس قدرة مهارة الكلام هو قياس قدرة الطلاب في تعبير الخطة والفكرة والشعور باللغة العربية شفويا اي تعبير شفوي. هناك الإختبارات المستخدمة لقياس قدرة الطلاب في مهارة الكلام، منها:³⁰

(١) وصف الصورة

يطلب المدرسون او المحاضرين الطلاب لوصف الصورة شفويا باستخدام اللغة العربية، أحيانا في وصف الصورة يعطى الطلاب الأسئلة التي تتعلق بتلك الصورة او يطلبهم المدرسون لوصف ما يره الطلاب في الصورة.

(٢) وصف الخبرة

يطلبهم لقصة خبرتهم مثلا التسلية، الخبرة المفرحة، الخبرة المخزنة وغيرها. في التكلم، أن يعطهم الإرشاد او الكشافة او يتكلم بالحرّ.

³⁰ Abdul Hamid, *Mengukur Kemampuan Bahasa Arab* (Malang: UIN-Malang Press, 2010), 52-62.

(٣) المقابلة

تستخدم المقابلة او المحادثة في مهارة الكلام مرارا، في عملية تدريسها او في قياس قدرة الطلاب. في المقابلة او الحوار أن يدعوهم المدرسون أن يحاور عن الموضوعات المعنية مع الخصائص المعنية أيضا. يقابل المدرسون او الممتحنون مع الطلاب في عملية المقابلة مباشرة او يقابل الطالب مع الطالب الآخر.

(٤) تعبير خرّ

يطلبهم المدرسون في تعبير خر أن يتكلم خرا، يملك تعبير خر معين. الأول يطلبهم للتكلم عن الموضوع الخر مدّة خمس حتى سبع دقيقة باستخدام اللغة العربية من أنفسهم، والثاني يطلبهم للتكلم عن الموضوع المعين مدّة خمس حتى سبع دقيقة بدون إعطاء النقاط الأساسية او الفكرات الأساسية كتوجيه في التكلم.

تستخدم الموضوعات في تعبير خر عن ما تتعلق بالموضوعات المعرفة للطلاب من قبل، يهدف هذا الحال لكي تسهل في تعبير المحتويات لأن الهدف الأول هو لقياس قدرة الطلاب في التكلم باللغة العربية ليس في استيعاب المحتويات.

(٥) مناقشة

يطلبهم أن يناقش عن الموضوع المعين، يُنفَّذ تنفيذ المناقشة مع النوع مثلا المجادلة على الأخصّ إذا كانت قدرتهم في المرحلة المتقدّمة او المناقشة عن الموضوع المعين.

(هـ) عوامل الصعوبة في دراسة مهارة الكلام

النظام الأول في تعليم اللغة العربية يواصل الطلبة في استيعاب اللغة العربية كآلة الاتصال لو كان يدافعه البيئة الاجتماعية التي تستخدم اللغة العربية كآلة الاتصال اليومية.

طالبت البيئة الاجتماعية على كل الإنسان الذي فيها ليواصل

باستخدام اللغة العربية فعالا. يؤثر تعليم اللغة على العوامل. العوامل الأولى الذي يتعلق باكتساب اللغة الأجنبية منها:^{٣١}

(١) اللغة للطلاب و الطلبة هي احدى من الظواهر التي يبحثها الباحثون لمعرفة إكتساب اللغة مثل الأخطاء.

(٢) العامل الخارجي في التعليم مثل البيئة والتفاعل

(٣) العامل الداخلي في التعليم منه أثر من اللغة الأولى او اللغة الأخرى

³¹ http://pasca.undiksha.ac.id/e-journal/index.php/jurnal_bahasa/article/viewFile/355/149

٤) الطلبة كالشخص. كل الطلبة يملك الخلاف مع الآخر فطبعاً. هم يملكون الإستراتيجية المختلفة.

احدى من العوامل المؤثرة و المقررة لنجاح عملية التعليم هي البيئة أي البيئة اللغوية. كون البيئة العربية مهم جداً، لأنها تعطي الفارق الطفيف في عملية تعليم اللغة العربية. إذا كانت بيئة تعليم اللغة العربية تفضياً تنفذ عملية التعليم تفضياً.

إذا كانت البيئة اللغوية تنال الإهتمام الشديد فنجاح الشخص في تعليم اللغة أكمل. لو يخطط التعليم صحيحاً و يعمل اعطاء القواعد اللغوية مكثفة، فغير حقيق للطلبة تملك كفاءة اللغة الثانية عندما لا تتهيأ البيانات المدخلية مثل استخدام اللغة الصحيحة من اللغة المقصودة.

من ذلك المبحث، نعرف أن البيئة مهمة لدفع عملية تعليم اللغة العربية خاصة في مهارة الكلام. لأن في هذا الحال يشرح دولي (dulay) أن جودة البيئة اللغوية أهم للطلاب لينجح في تعليم اللغة الجديدة (اللغة الثانية). بناء على هذا الحال اعتقد الداعيون لمدخل علم اللغة أن كفاءة اللغة هي تكوين العادات. لدي، الطرق اللائقة لاكتساب اللغة الثانية هي التدريبات المستمرة، حتى اليوم سوف تكون العادات مثل ما

وقع في تعليم اللغة الأولى. وهذه العادات تنفّذها الشخص بتكوين البيئة العربية.



الباب الثالث

منهجية البحث

أ. مدخل و نوع البحث

المدخل المستخدم في هذا البحث هو المدخل الكيفي الوصفي. يسمى الكيفي لأن هذا البحث يقصد لفهم ظاهرة عن ما يلاقها مصادر البيانات مثل السلوك والإدراك، والدافع، والعمل وغيره كاملة.³² يسمى الوصفي لأن هذا البحث يهدف لوصف خصائص الاحوال بالكلمات واللغة.

أما نوع البحث المستخدم في هذا البحث هو البحث العلمي الكيفي، ومناسبة بنوع البحث الكيفي الوصفي فالخطوة الأولى في هذا البحث لوصف عوامل الصعوبة في دراسة مهارة الكلام في شعبة تعليم اللغة العربية بالجامعة الإسلامية الحكومية جمبر للسنة الدراسية ٢٠١٦/٢٠١٧ م.

ب. موقع البحث

موقع البحث في هذا البحث هو بالجامعة الإسلامية الحكومية جمبر. بالبحث الأول تحليل عوامل الصعوبة في دراسة مهارة الكلام في شعبة تعليم اللغة العربية بالجامعة الإسلامية الحكومية جمبر للسنة الدراسية ٢٠١٦/٢٠١٧ م.

³² Moleong Lexy J, *Metodologi Penelitian Kualitatif* (Bandung: Remaja Rosda Karya, 2008), 6.

ج. مصادر البيانات

في تعيين مصادر البيانات، تستخدم الباحثة بالمعينة العمدية. أما المعينة العمدية هي تقنية أخذ العينات من مصادر البيانات مع الإعتبار المعين. وهذا الإعتبار كما في المثال الشخص الذي يعتبر أعلم ما المراد للباحثة او يمكن ذلك الشخص المالك حتى يسهل الباحثة لاتشاف الأشياء أو الأحوال الاجتماعية المبحوث. ٣٣

أما مصادر البيانات في هذا البحث، منها:

١. رئيس قسم تعليم اللغة بالجامعة الإسلامية الحكومية جمبر للسنة الدراسية ٢٠١٦/٢٠١٧ م.

٢. رئيس شعبة تعليم اللغة العربية بالجامعة الإسلامية الحكومية جمبر للسنة الدراسية ٢٠١٦/٢٠١٧ م.

٣. بعض المحاضرين او المحاضرات في شعبة تعليم اللغة العربية بالجامعة الإسلامية الحكومية جمبر للسنة الدراسية ٢٠١٦/٢٠١٧ م.

٤. بعض الطلبة في شعبة تعليم اللغة العربية بالجامعة الإسلامية الحكومية جمبر للسنة الدراسية ٢٠١٦/٢٠١٧ م.

³³ Sugiyono, *Metode Penelitian kuantitatif kualitatif dan R&D* (Bandung: Alfabeta, 2010), 219.

د. مناهج جمع البيانات

لحصول البيانات الصحيحة أن تستخدم الباحثة مناهج البيانات في هذا

البحث الأساليب التالية:

١. الملاحظة

عند الرأي سترسنو sutrisno في كتابه باسروي و سواندي & Basrowi

suwandi أن الملاحظة المستخدمة اذا يرتبط البحث بالسلوك البشري

وعملية العمل والظواهر الطبيعية ومجيب المبحوث ليست كبيرة جدا.^{٣٤}

تستخدم الباحثة نوع الملاحظة في هذا البحث اي الملاحظة بالشاركة

(participant observation)، يعني تجيء الباحثة في موقع البحث و تشارك

عملية مصادر البحث وهو بالجامعة الإسلامية الحكومية جمبر. خلال هذا

الوقت الباحثة هي طالبة في شعبة تعليم اللغة العربية بالجامعة الإسلامية

الحكومية جمبر.

بطريقة الملاحظة بالشاركة، أن تريد الباحثة أن تنال البيانات منها:

(أ) الموقع الجغرافي بالجامعة الإسلامية الحكومية جمبر.

³⁴ Basrowi & Suwandi, *Memahami Penelitian Kualitatif* (Jakarta: Rineka Cipta, 2008), 94.

ب) عملية التعليم و التعلم بالجامعة الإسلامية الحكومية جمبر خاصة في

شعبة تعليم اللغة العربية.

٢. المقابلة الشخصية

أما المقالة في هذا البحث تستخدم الباحثة مقابلة منظمة ومكشوفة، لأن قررت الباحثة المشكلات والسؤال قبل عملية المقابلة ثم تستخدم تلك السؤال لتسأل المخبر حتى يجيب إجابة جيدة. ولذلك، قد إحتاجت هذه العملية إبتكارية الباحثة لمعرفة ما يكون عوامل الصعوبة في دراسة مهارة الكلام في شعبة تعليم اللغة العربية بالجامعة الإسلامية الحكومية جمبر.

هذه المقابلة تعملها الباحثة إلى رئيس قسم تعليم اللغة و رئيس شعبة تعليم اللغة العربية و بعض المحاضرين و الطلبة في شعبة تعليم اللغة العربية. بهذه المقابلة، تريد ان تنال الباحثة البيانات منها:

أ) التاريخ عن مؤسسة الجامعة الإسلامية الحكومية جمبر.

ب) الصورة الجانية من شعبة تعليم اللغة العربية.

ج) الأحوال مثل الأهلية من المحاضرين في شعبة تعليم اللغة العربية.

د) الأحوال مثل القدرة او الكفاءة من الطلاب و الطلبة في شعبة تعليم

اللغة العربية.

هـ) و المعلومات المساعدة إلى البيانات المقبولة يعنى عوامل الصعوبة في دراسة مهارة الكلام للطلبة في شعبة تعليم اللغة العربية بالجامعة الإسلامية الحكومية جمبر.

٣. الوثائقية

الوثائقية هي طريقة جمع البيانات لحصول المعلومات المهمة التي تتعلق بمشكلة مبحوثة, حتى يناها الباحث كاملة و صحيحة بدون تقدير.^{٣٥}

الوثائقية المقصودة في هذا البحث هي تطلب الباحثة البيانات او الوثائق التي تتعلق بعوامل الصعوبة في دراسة مهارة الكلام في شعبة تعليم اللغة العربية بالجامعة الإسلامية الحكومية جمبر للسنة الدراسية ٢٠١٦/٢٠١٧ م. بهذه الطريقة، تريد الباحثة ان تنال البيانات منها:

أ) تاريخ مؤسسة شعبة تعليم اللغة العربية بالجامعة الإسلامية الحكومية جمبر.

ب) الهيكل التنظيمي من شعبة تعليم اللغة العربية بالجامعة الإسلامية الحكومية جمبر.

³⁵ Ibid., 94.

ج) البيانات من بعض المحاضرين في شعبة تعليم اللغة العربية بالجامعة الإسلامية الحكومية جمبر.

د) البيانات من بعض الطلبة في شعبة تعليم اللغة العربية بالجامعة الإسلامية الحكومية جمبر.

هـ) الوثائق الأخرى المتصلة بجميع المصادر المعترفة صحتها في تحقيق تحليل موضوع البحث.

هـ. تحليل البيانات

المنهج المستخدم في هذا البحث هي طريقة ميلس وهوبرمن Miles &

Huberman³⁶ يعني النشاط في تحليل تخفيض البيانات و استعراضها و

خلاصتها. تستخدمها الباحثة لأن عملية تحليل البيانات التي تعملها الباحثة في وقت جمع البيانات وبعد انتهاء جمع البيانات.

تخفيض البيانات هو يحفن الباحثة الموضوعات ويختارها ويركزها الى

الأشياء المهمة ثم طلب موضوع تصميمها. بذلك, سوف تعطي البيانات

المخفضة الى التصوير وضوحا, و تسهل الباحثة في عمل جمع البيانات المستمرة

حتى تسهل الباحثة في طلبها عند المحتاج.

³⁶ Sugiyono, Metode, 246.

تعمل الباحثة إستعراض البيانات بعد تخفيض البيانات. في البحث الكيفي, يُعمل إستعراض البيانات الوصف الموجز ورسم البيان والعلاقة بين الرتبة وانواعها. قال ميلس وهوبرمن Miles & Huberman أن أكثر من الباحثين يستخدمون النص القصصي لتقديم البيانات في البحث الكيفي.

والمرحلة الثالثة في تحليل البيانات الكيفية هي الخلاصة والمراجعة. الخلاصة في البحث العلمي الكيفي هي الكشف الجديد الذي لم يجد من قبل. وهذا الكشف وصف و صورة فكرية عن الأشياء المبهمة حتى تكون واضحا بعد ان تبحثها الباحثة، وعلاقة سببية او تفاعلة ، فرضية او نظرية.

و. صحة البيانات

المنهج المستخدم في هذا البحث هو المنهج التثليتي لصحة البيانات. المنهج التثليتي هو تقنية التفتيش في صحة البيانات التي تنتفع بها الأشياء الأخرى في خارج تلك البيانات لاحتياج التحقق والمقارنة فيها. كان المنهج التثليتي ينقسم إلى ثلاثة أقسام يعني منهج تثليتي في المصادر, منهج تثليتي في الوقت, منهج تثليتي في الطريقة.³⁷

³⁷ Lexy J, *Metode*, 330.

أما المنهج التليلثي المستخدم في هذا البحث فهو منهج تليلثي في المصادر و الطريقة والوقت التي تقصد مقارنة البيانات وتحققها من مخبر و مخبر آخر ونيها بوقت مختلف و آلة مختلفة. يكون هذه صحة البيانات, فتعمل الباحثة قصد البيانات وتحضر التحسين من ناحية اللغة او خطتها, حتى لا شك لصحة الليات في تقرير نتيجة البحث.



الباب الرابع

عرض البيانات و تحليلها

أ. وصف موقع البحث

١. تاريخ تأسيس الجامعة الإسلامية الحكومية جمبر

كثير من المعاهد التربية الإسلامية التي تكون في جمبر سنة ١٩٦٠ م منها المعهد الإسلامي والتربية للأساتيد في الدين (PGA) فمعلمين ومعلمات أو المدرسة الثانوية. حينما اراد الشخص أن يلتحق دراسته إلى المدرسة العليا فعليه أن يذهب إلى منطقة الخارج مثلا مالنج وسورابايا وجوكجاكرتا.

ولهذا السبب، اراد المجتمع أن تؤسس الجامعة في جمبر. ولذلك، يقيم مؤتمر العلماء من فروع جمبر في البناء PGAN في الشارع أغوس سالم رقم ٦٥ الذي يديره الشيخ الحاج صالح شاكر. ومن القضاء المهم في المؤتمر هو ستقام الجامعة الإسلامية في جمبر.

بناء على خطة تأسيس الجامعة الإسلامية في جمبر فتقام الجامعة

الإسلامية جمبر (IAID) في او لسنة ١٩٦٥ بقسم التربية التي يديرها صادق

محمود. الإدارة من IAID في الشارع الدكتور واحد رقم ٢٤.

انتقلت الجامعة سيف الدين زحري من الجامعة الإسلامية جمبر إلى

قسم تربية الجامعة الإسلامية الحكومية سونان أمبيل جمبر في التاريخ ١٤ من

فبراير سنة ١٩٦٦. ثم بناء على قضاء رئيس الجمهورية الإندونيسيا رقم ١١

سنة ١٩٩٧ انتقل قسم تربية الجامعة الإسلامية الحكومية سونان أمبيل

إلى (Fakultas Tarbiyah IAIN Sunan Ampel Jember) STAIN Jember

والآن صارت تلك الجامعة IAIN Jember.

٢. الموقع الجغرافي من الجامعة الإسلامية الحكومية جمبر

تقع الجامعة الإسلامية الحكومية جمبر في الشارع ماتارام رقم ١

بقريه مانجلي. وموقع هذه الجامعة نظرا من الجهة الأربعة هي كما يلي:

(أ) جهة الغرب من هذه الجامعة هي قرية راميفوجي

(ب) جهة الشمال من هذه الجامعة هي قرية فانتني

(ج) جهة الشرق من هذه الجامعة هي قرية كاليواتس

(د) جهة الجنوب من هذه الجامعة هي قرية أجونج

٣. الصورة الجانبية من شعبة تعليم اللغة العربية بالجامعة الإسلامية الحكومية جمبر

(أ) البعثة

"كانت شعبة تعليم اللغة العربية تصير شعبة تنافسة بالجامعة الإسلامية الحكومية جمبر في استعداد المربين في مجال اللغة العربية و المديرين لوحدة التربية المناسبة بالمطالبة و حوائج المجتمعات المحلية، الإقليمية، القومية حتى الدولية التي يملك العقيدة المتينة و الإسلام العميق و الرفعة في أخلاقه و النضج المهني."

(ب) النظرة او الرؤية

(١) أن تنفذ التربية الفائزة المشروعة لتحصيل المتخرجين و المتخرجات الذي يستعدّ أن يكون مدرسا او مدرسة للغة العربية الذي يملك الكفاءة الأكاديمية و الصفة المحترفة في مجال تعليم اللغة العربية للتربية الإبتدائية و التربية المتوسطة في المدرسة.

(٢) أن تستعدّ المتخرجين الأهلي و المتخرجات الأهلية الذي يملك العقيدة القوية و الروحي التفهّم و الأخلاق الشريفة و العلوم الواسعة و النضج المحترف في تنفيذ وظيفتهم كالمدرس و المدرسة للغة العربية.

(٣) أن تنمي البحث الذي يحصل و ينمي النظريات لتعليم اللغة العربية

في تربية رسمية او تربية غير رسمية او تربية شبه رسمية.

(٤) أن تنمي خدمة إلى المجتمع و هذه هي الخدمة الإستباقية و الخدمة

التوقعية في توجيه المشكلات و حلها لتعليم اللغة العربية التي نشأت

و ازدهرت في المجتمع.

(٥) أن تنمي علاقة التعاون او علاقة الرفيكية مع الجامعة في داخل البلاد

او في خارج البلاد، و المجتمع المستخدمين على المتخرجين او

المتخرجات و غير ذلك.

(٦) أن تنمي القيمة و الآداب المحترف و الأخلاق الأكاديمية لضبط

جودة شعبة التعليم.

(ج) غرض شعبة تعليم اللغة العربية

(١) أن تحصّل المدرسين و المدرسات لتعليم اللغة العربية الذي يملك

الكفاءة الأكاديمية و المحترفة و الشخصية و الإجتماعية في تعليم

اللغة العربية لتربية الإبتدائية و التربية المتوسطة في المدرسة.

(٢) أن تحصّل المتخرجين و المتخرجات الذي يملك الأهلية المزيدة

كالمدرسين او المدرسات سوى تعليم اللغة العربية.

٣) أن تحصل المتخرجين و المتخرجات الذي يملك الأهلية المزيدة
كالمترجم.

٤. الأحوال من المحاضرين والمحاضرات في شعبة تعليم اللغة العربية بالجامعة

الإسلامية الحكومية جember

بناء على المقابلة الشخصية التي قد عملتها الباحثة الأحوال من
المحاضرين او المحاضرات لشعبة تعليم اللغة العربية بالجامعة الإسلامية الحكومية
جember هم يستخدمون اللغة العربية كاللغة الرسمية في التعليم. وهذا دليل على
أن الأساتيد او المحاضرون لهم الكفاءة لترقية مهارة الكلام. في شعبة تعليم
اللغة العربية هناك ستة عشر محاضرين، العشرة من كل المحاضرين همالمحاضرين
الخاصة لتعليم اللغة العربية. والآخر غير الخاصة لتعليم اللغة العربية يعنى
المحاضرون الذين يدرسون سوى المواد العربية.

٥. الأحوال من الطلبة في شعبة تعليم اللغة العربية بالجامعة الإسلامية الحكومية

جember

الأحوال من الطلبة في شعبة تعليم اللغة العربية بالجامعة الإسلامية

الحكومية جember للسنة الدراسية ٢٠١٦/٢٠١٧ م تشمل على المستوى الثانية

والمستوى الرابعة والمستوى السادسة والمستوى الثامنة. في كل المستوى هناك

فصلان او ثلاثة فصولا. وفي كل الفصل عدد من الطلاب والطلبة

متنوعة. هذا هو الشرح الواضح من أحوال الطلاب والطلبة في القائمة التالية:

اللوحة ٤,١

الأحوال من الطلبة في شعبة تعليم اللغة العربية

الرقم	المستوى	الفصل	العدد
.١	٢	ب-١	٣٨
		ب-٢	٣٨
.٢	٤	ب-١	٣٥
		ب-٢	٣٥
.٣	٦	ب-١	٣٦
		ب-٢	٢٩
		ب-٣	٣٥
.٤	٨	ب-١	٥٠
		ب-٢	٣٩

(مصادر البيانات : إدارة كلية التربية وعلومها في قسم تعليم اللغات لشعبة

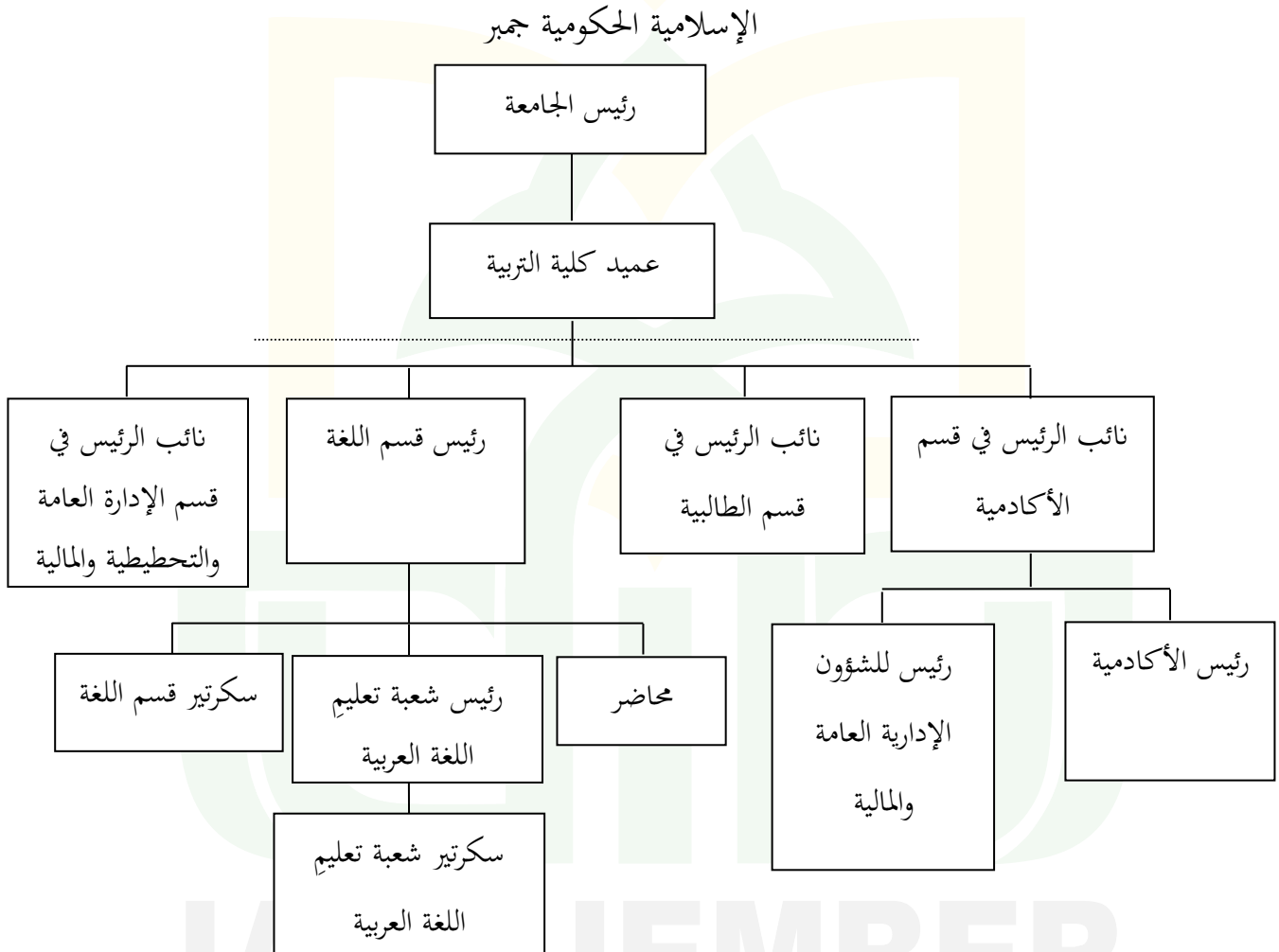
تعليم اللغة العربية).

IAIN JEMBER

٦. الهيكل التنظيمي

الصورة ٤,١

الهيكل التنظيمي لكلية التربية وعلومها بقسم اللغة لشعبة تعليم اللغة العربية بالجامعة



المعلومات :

رئيس الجامعة : الأستاذ الدكتور باب سوهارطا الماجستير

عميد كلية التربية : الدكتور الحاج عبدالله الماجستير

نائب الرئيس في قسم الإدارة العامة والتخطيطية والمالية : ساروان،

الماجستير

نائب الرئيس في قسم الأكاديمية : خير الفائزين، الماجستير

نائب الرئيس في قسم الطالبيية والتعاونية : حافظ، الماجستير

رئيس قسم اللغة : أشعري، الماجستير

سكرتير قسم اللغة : شمس الأنام، الماجستير

رئيس شعبة تعليم اللغة العربية : زي برهان الصالح، الماجستير

سكرتير شعبة تعليم اللغة العربية : بمبانج إيراوان، الماجستير

رئيس للشؤون الإدارية العامة والمالية : ماريتا فطرياني، SE

رئيس الأكاديمية : محمد أنصاري، S.Pd

ب. عرض البيانات و تحليلها

في هذا الباب تشرح الباحثة عن البيانات و الاكتشاف اللذان تنالهما

الباحثة. يشمل ذلك الشرح على وصف البيانات الذي تحللها الباحثة بالموضوع

المناسب ببؤرة البحث. عرض البيانات في هذا البحث العلمي هو يبحث في

تحليل عوامل الصعوبة في دراسة مهارة الكلام للطلبة في شعبة تعليم اللغة العربية
بالجامعة الإسلامية الحكومية جمبر للسنة الدراسية ٢٠١٦/٢٠١٧ م.

في هذا البحث الذي عملها الباحثة، قد وجدت البيانات التي تساعد
في بلوغ نتيجة البحث. البيانات المقصودة هي البيانات عن عوامل الصعوبة في
دراسة مهارة الكلام التي تناولها الباحثة من عملية المقابلة الشخصية مع رئيس
تعليم اللغات، رئيس الشعبة، المحاضرين والمحاضرات حتى الطلاب والطلبات في
شعبة تعليم اللغة العربية ولاسيما البيانات التي تناولها الباحثة من عملية الملاحظة
في الفصول.

بناء على بؤرة البحث التي كتبتها الباحثة من قبل، ففي هذا الباب يعني
عرض البيانات وتحليلها تقسم على قسمين، هما:

١. عوامل الصعوبة الداخلية في دراسة مهارة الكلام للطلبة في شعبة تعليم اللغة
العربية بالجامعة الإسلامية الحكومية جمبر للسنة الدراسية ٢٠١٦/٢٠١٧ م.

بناء على عملية المقابلة الشخصية التي قد عملتها الباحثة مع
الأطراف المعنوية المختارة للباحثة، من رئيس تعليم اللغات ورئيس الشعبة
والمحاضرين او المحاضرات حتى الطلبة التي تكون الأساس الرئيسي المتعلق

بالموضوع في هذا البحث، هذه هي النتائج من عملية المقابلة الشخصية كما

التالية:

قال أستاذ أشعري رئيس تعليم اللغات:

"الإحدى من الذي يصير عاملا داخليا في دراسة مهارة الكلام او في ترقيتها للطلبة هي الدوافع النفسي وقدرتهم حينما يمكنون أن اللغة العربية هي ليست غير إختيارهم. لأنها أحيانا للطلبة أن اللغة العربية ليست غير إختيارهم الأول. غير ذلك، العامل الذاتي ربما من الخلفية الدراسية غير صحيحة والرغبة الناقصة بل لأن هذه المسألات السابقة تعنى هم يدخلون في شعبة تعليم اللغة العربية مجبورا."^{٣٨}

قال رئيس الشعبة أستاذ زي برهان الصالح:

"أن العامل الداخلي الذي يؤثر على الصعوبة في دراسة مهارة الكلام، الأول هو الدوافع والثاني الحاجة. قياسه هو إذا كان الشخص جوعا فيكون الدوافع لأكل، هذه هي اللغة. لذلك، إذا كانت الطلبة مدافعات لاستطاع اللغة العربية فسوف يسعون، لأنها تكون في مجال قضاء حوائجها كمرشح مدرسي اللغة العربية. لكن الواقعة، نحن نقّذنا العمليات الكثيرة ربما مشاهدة الأفلام، وقد نَقَدْتُ تلك العملية إنشاء الله. ولكن يوما فيوما ينقصون المشتركون من الطلبة."^{٣٩}

^{٣٨} أشعري، المقابلة الشخصية، جمبر، ٢٨ أبريل ٢٠١٧.

^{٣٩} زي برهان الصالح، المقابلة الشخصية، جمبر، ٢٨ أبريل ٢٠١٧.

المقابلة الشخصية مع بعض المحاضرين والمحاضرات لشعبة تعليم

اللغة العربية منه:

قال أستاذ بمبانج ايراوان المحاضر في شعبة تعليم اللغة العربية:

"العامل الداخلي الذي يؤثر على الصعوبة في دراسة مهارة الكلام هو السكولوجية او العوامل النفسية، يمكن من الخوف او الإستحياء وكذلك عدم الشجاعة، عدم الثقة بنفسه وكذلك عدم الدوافع الداخلية من نفس الطلبة. ولكنه العامل المهم الذي يؤثر على الصعوبة في دراسة مهارة الكلام هو عدم الثقة بنفسه، لأن الكلام هذا يتعلق بالثقة بنفسه. سوى ذلك، عدم التطبيق او قلة التطبيق، عدم الإستماع الكلام العربي وقلة المفردات."^{٤٠}

قال أستاذ نظام هممي المحاضر في شعبة تعليم اللغة العربية:

"من عامل الصعوبة الداخلي في دراسة مهارة الكلام هو الطلبة بنفسها، يعنى تمكن الطلبة فيها قلة الرغبة او بمعنا آخر بعض منهم اي الطلبة في شعبة تعليم اللغة العربية يعبرون أنهم يتعلمون اللغة العربية لاجب عليهم أن يقدر جميع المهارة، يمكن يقدرون في القراءة هذا يكفي. مع أن غرض تعلم اللغة هو كآلات الإتصال، سوى ذلك يمكن بعض منهم يشعرون الخطاء عندما يتكلم حتى يتعَوَّق تشجيع التكلم في أنفسهم. مع أن غرض التكلم او التحدث هو التفاهم بل التصادق."^{٤١}

^{٤٠} بمبانج ايراوان، المقابلة الشخصية، جمبر، ٠٢ مايو ٢٠١٧.

^{٤١} نظام هممي، المقابلة الشخصية، جمبر، ٠٨ مايو ٢٠١٧.

قالت أستاذة نور حياة المحاضرة في شعبة تعليم اللغة العربية:

"يمكن العامل الداخلي الذي يؤثر على الصعوبة في دراسة مهارة الكلام منه الخلفية الدراسية لدى الطلبة. يعنى كثير من الطلبة هم متخرجون من المدرسة الثانوية او المدرسة الثانوية الإسلامية على أن هم الذي يتخرج من المعهد السلفي أينما يركز في تعليم القواعد النحوية."^{٤٢}

قالت أستاذة آني زلفي المحاضرة في شعبة تعليم اللغة العربية:

"العامل الداخلي الذي يؤثر على الصعوبة في دراسة مهارة الكلام هو المرادة و الرغبة تعنى يرغب الشخص في الشيء او يستطيع الشيء لأنه راغب ومريد."^{٤٣}

أما المقابلة الشخصية مع الطلبة في شعبة تعليم اللغة العربية من

المستوى الأولى حتى المستوى الثامنة، فحصلها كما يلي:

قالت دية آيو ولنداري الطلبة في المستوى الثانية في شعبة تعليم اللغة العربية:

"العامل الداخلي الذي يؤثر على الصعوبة في دراسة مهارة الكلام هو الثقة بنفسه في التكلم لدى الطلبة. سوى ذلك، عدم الشجاعة او الخوف و العامل من القدرة او الكفاءة الذي يملكه الطلبة بنفسه."^{٤٤}

^{٤٢} نور حياة، المقابلة الشخصية، جمبر، ٠٣ مايو ٢٠١٧.

^{٤٣} آني زلفي، المقابلة الشخصية، جمبر، ٠٤ مايو ٢٠١٧.

^{٤٤} دية آيو ولنداري، المقابلة الشخصية، جمبر، ٠٩ مايو ٢٠١٧.

قالت أنا فطريانا الطلبة في المستوى الرابعة في شعبة تعليم اللغة العربية:

"العامل الداخلي الذي يؤثر على الصعوبة في دراسة مهارة الكلام هو الغيرة والشجاعة او الهمة، بمعنا آخر قلة الدوافع من نفس الطلبة لمعرفة وتكلم اللغة العربية فصحة و طلاقة. كما في المثال قلة الدوافع في التعلم و القراءة وقلة الرغبة وغير ذلك. لأن الذي يسمى الداخلي أشد التأثير من العامل الخارجي."^{٤٥}

قال أحمد مخضر الطلبة في المستوى السادسة في شعبة تعليم اللغة العربية:

"في تعليم مهارة الكلام أن هناك يجب على الطلبة أن يقدر الأنواع. يتعلق بهذا العامل الداخلي الذي يؤثر على الصعوبة في دراسة مهارة الكلام هو الكسلان على اللغة العربية، يمكن هذا الحال لأنهم يدخل في الشعبة الخاطئة تعنى شعبة تعليم اللغة العربية. سوى ذلك الرغبة و العامل من الذكاء، هذا هو من العوامل التي تؤثر على صعوبة دراسة مهارة الكلام."^{٤٦}

قال ناصح فؤادي الطلبة في المستوى الثامنة في شعبة تعليم اللغة العربية:

"العامل المهم هو الرغبة او الدوافع من نفسهم الذي كان ناقصا، سوى ذلك المسألة المؤثرة على الحسّ الذي لم ينفذه في شكل العمل يعنى على الحقيقة هم يملكون الحسّ في إرادة مهارة الكلام، ولكنه من ناحية العمل لم ينفذ. لذا، لهم الإرادة بدون المحاولة لتحقيق إرادتهم."^{٤٧}

^{٤٥} أنا فطريانا، المقابلة الشخصية، جمبر، ٠٦ مايو ٢٠١٧.

^{٤٦} أحمد مخضر، المقابلة الشخصية، جمبر، ٠٨ مايو ٢٠١٧.

^{٤٧} ناصح فؤادي، المقابلة الشخصية، جمبر، ٠٤ مايو ٢٠١٧.

من حصول المقابلة الشخصية في السابقة، أن تستخلص الباحثة أن عوامل الصعوبة في دراسة مهارة الكلام للطلبة في شعبة تعليم اللغة العربية بالجامعة الإسلامية الحكومية جمبر للسنة الدراسية ٢٠١٦/٢٠١٧ م منها:

أ) قلة الدوافع من نفس الطلبة حتى إذا تريد الطلبة أن تتعلم مهارة الكلام لم يكون العمل في نفسها لمحاولة كيف الطلبة في شعبة تعليم اللغة العربية تستطيع أن تنمي قدرتها في مهارة الكلام. على أن المحاولة من الجامعة تعنى البرنامج (البرامج) والمعلمين حتى تعليمهم حاولت الجامعة عليها نهاية. بل، إذا كان الدوافع في نفس الطلبة غير ظاهر فهذه المسألة لا تستطيع أن يحلها الشخص بالسهولة.

ب) قلة الثقة بنفسه او الخوف عندما يتكلم اللغة العربية. هذا الحال هو العامل الداخلي الذي يؤثر أثرا كبيرا في دراسة مهارة الكلام، لأنه إذا كانت الثقة بنفسه في نفس الشخص عدما و الخوف عندما سيتكلم باللغة العربية ففي هذا الحال أن يشعر صعوبة و تعوقا للتكلم اي في تكلم اللغة العربية. لأن في الحقيقة اللغة هي الحياة، ولأنها الحياة فعليها أن يستخدمها. وغرض اللغة هو كآلة الإتصال، لدي الإستطاعة في القراءة هذه هي غير المكتنفي.

ج) قلة الغيرة في مجال اللغة العربية. وقع هذا الحال لأن يمكن في نفس الطلبة هناك العنصور الإجباري، كما في المثال تمكن اللغة العربية ليست غير إختيارهم، بل لأنهم يمكن أن يقبلهم الجامعة الإسلامية الحكومية جمبر في شعبة تعليم اللغة العربية فيقبلون هذا المجال من الذين لا يدرسون مع أنهم لا يملكون الكفاءة في اللغة العربية الصحيحة من قبل.

د) قلة الاحتياج على اللغة العربية. تعنى أن الطلبة عندما تحتاج على اللغة العربية فيريد ام لم يرد سوف يحاولون كيف الطريقة هم يصيرون ماهرون في اللغة العربية على أفضل في مهارة الكلام. لكن في الحقيقة، قد نُقّدت شعبة تعليم اللغة العربية كثير من العملية مثلا مشاهدة الأفلام، وهذه العملية قد نُقّدت. بل من ناحية المشاركة ناقص من الطلبة في شعبة تعليم اللغة العربية أن يحضر على تلك العملية. ويمكن أن يراه من اليوم إلى اليوم أن كثير من الطلبة لا تحضر في ذلك البرنامج.

٢. عوامل الصعوبة الخارجية في دراسة مهارة الكلام للطلبة في شعبة تعليم اللغة العربية بالجامعة الإسلامية الحكومية جمبر للسنة الدراسية ٢٠١٦/٢٠١٧ م.

بناء على المقايبة الشخصية التي عملها الباحثة مع الأطراف

المختارة، من رئيس تعليم اللغات، رئيس الشعبة، المحاضرين حتى الطلبة التي

تكون مسألة رئيسية المتعلقة بموضع البحث في هذا البحث، هذه هي

البيانات من حصول المقابلة الشخصية كما يلي:

قال أستاذ زي برهان الصالح رئيس الشعبة:

"قد كان كثير من الحثّ الذي تعطيه الشعبة تعليم اللغة العربية الطلبة بنوع النشطة مثلا المخيم العربي ومشاهدة الأفلام والدراسة المكثفة وتربية الملكة وغير ذلك. قد يتكلم المحاضرون كالمؤثر الخارجي باللغة العربية عندما يلتقي مع الطلبة، وهذه النظام قد نفذت. على الحقيقة ليس المحاضرون فحسب، سوى ذلك، العامل المؤثر الكبير هو علاقة بين الطلبة والطلبة الأخرى. كيف الطريقة لكي تتفاعل بين الطلبة والطلبة الأخرى في تنمية مهارة كلامها، لأن حقيقة اللغة لا تحتاج إلى المدرس بل تحتاج إلى العادة او الممارسة."^{٤٨}

قال أستاذ أشعري رئيس تعليم اللغات:

"العامل الخارجي من الصعوبة في دراسة مهارة الكلام مثلا البيئة ويكون معمل اللغة في الجامعة الإسلامية عدما، لأن معيارا وجب أن يكون معمل اللغة في تعليم اللغات. سوى ذلك، عدم الناطقين بها، لأن في تعليم اللغة إذا كانت الطلبة أن تستوعبوا اللغة وجب عليها أن تتصل مع الناطقين بها مباشرة مثلا في اللغة الإنجليزية هو الإنجليزيين."^{٤٩}

^{٤٨} زي برهان الصالح، المقابلة الشخصية، جمبر، ٢٨ أبريل ٢٠١٧.

^{٤٩} أشعري، المقابلة الشخصية، جمبر، ٢٨ أبريل ٢٠١٧.

قال أستاذ بمبانج ايراوان كالمحاضر في شعبة تعليم اللغة العربية:

"العوامل الخارجية منها البيئة في خارج الفصل، عدم الدوافع من الأسرة. لأن هذه الصعوبة من خلال التعلم لدى الطلبة."^{٥٠}

قال أستاذ نظام هممي من بعض المحاضرين في شعبة تعليم اللغة العربية:

"عوامل الصعوبة الخارجية في دراسة مهارة الكلام منها لم تكن البيئة الباعثة في مهارة الكلام لدى الطلبة والآن يبدأ جعلها وبناءها الذي قد ظهر تطورها قليلا قليلا. سوى ذلك، التسهيلات كفاية بمعنا لاتنقص ولايزيد، ومقصده إذا كانت الطلبة مريدا فالتسهيلات موجود لها."
قالت أستاذة نور حياة كما يلي:

"العامل الخارجي الذي يتعلق بالتسهيلات للجامعة مثلا معمل اللغة والعمليات، لمهارة الكلام تدريبات كما في المثال المحادثة والخطابة والمناظرة وغير ذلك كلها محتاج لدخول في المواد الدراسية. سوى ذلك، العامل من المنهاج والوسائل وغير ذلك. اللغة هي حياة لأنها حياة وجب علينا أن نستخدم اللغة وإن لم يستخدمها فتكون اللغة علما بالعكس."^{٥١}
قال أستاذة آني زلفى كما يلي:

"العامل الخارجي الذي يؤثر على الصعوبة في دراسة مهارة الكلام هو عدم معمل اللغة الخاصة لشعبة تعليم اللغة. بجانب ذلك المحاضرون المعلمون وجب عليهم أن يملك المواضيع المريحة بطرق غير مملة. سوى ذلك، تحتاج

^{٥٠} بمبانج ايراوان، المقابلة الشخصية، جمبر، ٠٢ مايو ٢٠١٧.

^{٥١} نور حياة، المقابلة الشخصية، جمبر، ٠٣ مايو ٢٠١٧.

البيئة في تعليم اللغة خاصة في تعليم مهارة الكلام. لأن النظرية للشخص الذي يتعلم اللغة الأول هو التكلم لأن اللغة هي الكلام.^{٥٢} وهذه هي البيانات من تحصيل المقابلة الشخصية مع الطلبة في

شعبة تعليم اللغة العربية، منها:

قالت الطلبة في المستوى الثانية دية أبو ولنداري:

"العامل الخارجي للصعوبة في دراسة مهارة الكلام أن المواد الدراسية في شعبة تعليم اللغة العربية لا يعلمها المحاضرون أو المحاضرات باستخدام اللغة العربية كلها، هناك واحد من الحاضرين أو اثنان منهم الذي لا يوجب طلبته أن تتكلم باللغة العربية."^{٥٣}

قالت الطلبة في المستوى الرابعة أنا فطريانا كما يلي:

"العامل الخارجي يمكن من الأصدقاء والتسهيلات غير الكاملة مثلاً لم يتهيأ معمل اللغة الخاصة لشعبة تعليم اللغة العربية والأحوال من المحاضرين غير المحترف و غير النسبية."^{٥٤} قال أحمد مخضر من بعض الطلبة في شعبة تعليم اللغة العربية كما يلي:

"إذا كانت البيئة المساعدة بشدة الباعث فالبيئة المجبورة في تكوين البيئة اللغوية. لأن هذه البيئة غير موجودة، وإذا كانت البيئة موجودة فوجب على الطلبة في شعبة تعليم اللغة العربية أن تستطيعوا التكلم باللغة العربية ولو كان

^{٥٢} آني زلفي، المقابلة الشخصية، جمبر، ٠٤ مايو ٢٠١٧.

^{٥٣} دية أبو ولنداري، المقابلة الشخصية، جمبر، ٠٩ مايو ٢٠١٧.

^{٥٤} أنا فطريانا، المقابلة الشخصية، جمبر، ٠٦ مايو ٢٠١٧.

مجبورا.تمكن البيئة أن يحاوها شعبة تعليم اللغة العربية لتكوينها، لكن عند رأي أن تلك البيئة في المكان المعين فحسب مثلا في فصل المناظرة ومشاهدة الأفلام وغير ذلك.^{٥٥}

قالت وحدة الحسنة بعض الطلبة في المستوى السادسة في شعبة تعليم اللغة

العربية كما يلي:

"إذا كانت الطلبة أن تتكلموا باللغة العربية في خارج الفصل، فالطلبة مزاحة لأصدقائها. على الحقيقة أن المباني غ (gedung G) في البلاط الثاني تجعلها الشعبة كالبينة اللغوية مند الحديث. ولكنه لم تنفذ حتى الآن، يمكن لا حزم من شعبة تعليم اللغة العربية مثلا في المعاهد المعينة هناك الجاسوس يمكن أيضا لأننا طلبة حتى يعتبر لما أن يشددها. وكأنا يمتنها الطلبة.^{٥٦}

وقال ناصح فؤادي الطلبة من المستوى الثامنة في شعبة تعليم اللغة العربية

كما يلي:

"تعليم اللغة أفضله في تعليم مهارة الكلام محتاج إلى العادة. وأما البيئة التي تجعلها البيئة اللغوية في شعبة تعليم اللغة العربية غير موجودة. عدم العقاب إذا كانت الطلبة لا تتكلم باللغة العربية. سوى ذلك، الدوافع من المحاضر مختلف. بجانب ذلك الذي يمكن أن يكون عوامل الصعوبة الخارجية في دراسة مهارة الكلام هو عدم التسهيلات المساعدة مثل معمل اللغة.^{٥٧}

^{٥٥} أحمد مخضر، المقابلة الشخصية، جمبر، ٠٨ مايو ٢٠١٧.

^{٥٦} وحدة الحسنة، المقابلة الشخصية، جمبر، ٠٩ مايو ٢٠١٧.

^{٥٧} ناصح فؤادي، المقابلة الشخصية، جمبر، ٠٤ مايو ٢٠١٧.

من الآراء المذكورة في السابقة، فالباحثة أن تستخلص أن عوامل

الصعوبة فيدراسة مهارة الكلام لدى الطلبة في شعبة تعليم اللغة العربية

بالجامعة الإسلامية الحكومية جمبر للسنة الدراسية ٢٠١٦/٢٠١٧

مبالاتلاص التالي:

(أ) لم تكوّن البيئة اللغوية في الجامعة، هذه المسألة التي تؤثر الطلبة أثرا كبيرا

أن تصعب الصعوبة في دراسة مهارة الكلام. على الحقيقة أن دراسة

مهارة الكلام محتاجة إلى العادة والتدريبات والتطبيق. ووجود البيئة مهم

جدا و مساعد في تكوين الغرض لشعبة تعليم اللغة العربية يعنى نتاج

مرشح المدرسين والمدرسات للغة العربية التي تملك المهارة في مجالها اي

اللغة العربية من كل جهة.

(ب)التسهيلات من الجامعة غير مساعدة في تكوين البيئة اللغوية يعنى في

هذا الحال مثل عدم المعمل اللغوي الخاص لشعبة تعليم اللغة العربية.

ولو كان المعمل موجود في الجامعة، ذلك المعمل لاحتواء الجامعة ليس

لشعبة تعليم اللغة العربية خاصة. يمكن هذا الحال أن يكون العوامل

الخارجية المهمة ي تنمية مهارة الكلام لدى الطلبة، لأن إذا كان التعليم

في الفصل فقط غير مكثفي. لأن في الحقيقة الشخص الذي يتعلم اللغة

اي أفضل مهارة الكلام تتعلق بمهارة الإستماع تعلقا، حتى وجود التسهيلات مثل المعمل اللغوي والتلفاز محتاج لمساعدة قدرة الطلبة في مهارة كلامها.

ج) عدم تسهيلة الناطقين بها كالمحاضر، لأن بوجود الناطقين بها يعطى الجهة الصحيحة الطلبة سيكولوجيا ويساعد الطلبة في قياس قدرتها.

د) عدم الدوافع من العائلة الذي يساعد الطلبة في تنمية مهارة كلامها.

سوى ذلك الدوافع من المحاضر مختلف. كان المحاضر يفضل جهة من اللغة العربية بدون تفضيل الجهة الأخرى، كما في المثال يعتبر اللغة العربية كآلة لفهم التعاليم الدينية فحسب. بل لايفضل استيعاب المهارات الأربع في اللغة.

بجانب البيانات من المقابلة الشخصية التي قد تشرحها الباحثة في السابقة، البيانات من الملاحظة التي قد عملتها الباحثة في الفصل من المستوى الثانية حتى المستوى السادسة متساويا بالبيانات من المقابلة الشخصية. يظهر ذلك الحال عندما تبحث الباحثة في الميدان مباشرة أن تشارك عملية التعليم والتعلم في الفصل. فطبعاً، من كل الفصل أن قدرة الطلبة مختلفة. وكثير من المحاضرين الذين يعلّمون في الفصل خاصة المحاضر

الخاص للغة العربية هم يستخدمون اللغة العربية في التعليم والتعلم في الفصل. بل هناك بعض المحاضرين يستخدمون اللغة الإندونيسيا في تعليمهم، يمكن أن يخافوا أن الطلبة غير فهم على المادة المعلّمة بل هناك أيضا المحاضر الذي يستخدم اللغة العربية في تعليمه منذ الأول حتى الآخر.

بناء على نتيجة البحث في تلك العملية فتستخلص الباحثة كما

يلي:

(أ) العوامل الداخلية

قد وجدت الباحثة للعوامل الداخلية كما يلي:^{٥٨}

(١) قلة الفهم على المادة المتعلمة. هذا الحال يصعب الصعوبة للتكلم في

الفصل، لأنهم يشعرون أنهم "لا يعرفون أن يتكلموا ما"، لأن قلة

الفهم التي تباعثهم للتكلم.

(٢) الشك والخوف حينما التكلم. يمكن هذا الحال لأنهم خائفون عندما

يتكلمون باللغة العربية خطأ في تركيبها وغير ذلك. حتى يسببهم

الشك والخوف لتعبير فكرتهم لسانا.

(٣) أن يستخدموا اللغة الإندونيسيا عندما يسأل الشيء ويعبر الآراء.

^{٥٨}الملاحظة في الفصل، جمبر، ٠٤ مايو ٢٠١٧.

٤) قلة المفردات لدى الطلبة، هذه هي اشد التأثير. لأن إذا نريد أن

نتكلم فعلياً أن نعرف المفردات أولاً.

٥) القدرة والكفاءة المختلفة لدى الطلبة.

ب) العوامل الخارجية

قد وجدت الباحثة للعوامل الخارجية عاملين هما:^{٥٩}

١) الطريقة المستخدمة في عملية التعليم والتعلم. هذا يتعلق باهتمام الطلبة

عندما تتبع عملية التعليم والتعلم في الفصل. إذا كانت الطريقة غير

منجبة، فطبعاً الطلبة غير مركزة في اتباع التعليم، حتى لتعبير آرائها

باللغة العربية غير هماسة أيضاً.

٢) قلة الصراحة أو الحزم من المحاضرين الذين يترك الطلبة عندما تسأل

السؤال و تعبر الرأي باستخدام اللغة الإندونيسيا.

ج. المناقشة و التأويل

١. نتائج البحث

النتيجة من المقابلة الشخصية والملاحظة والوثائقية في السابق، هناك

نتائج البحث في شعبة تعليم اللغة العربية بالجامعة الإسلامية الحكومية جمبر،

^{٥٩} الملاحظة في الفصل ، جمبر، ١٢ مايو ٢٠١٧.

كلها تشرحها الباحثة بناء على بؤرة البحث. تشرح الباحثة ما يتعلق بالبيانات عن تحليل عوامل الصعوبة في دراسة مهارة الكلام في شعبة تعليم اللغة العربية بالجامعة الإسلامية الحكومية جمبر بوسيلة لوحة البحث كما يلي.

اللوحة ٤,٢
نتائج البحث

الرقم	بؤرة البحث	نتائج البحث
١.	ما هي عوامل الصعوبة الداخلية في دراسة مهارة الكلام في شعبة تعليم اللغة العربية بالجامعة الإسلامية الحكومية جمبر للسنة الدراسية ٢٠١٦/٢٠١٧ م؟	عوامل الصعوبة الداخلية في دراسة مهارة الكلام، منها: ١. قلة الدوافع الداخلي من نفس الطلبة ٢. قلة الثقة بنفسه في نفس الطلبة والخوف في التكلم ٣. قلة الرغبة في اللغة العربية من الطلبة ٤. قلة الاحتياج على اللغة العربية في نفس الطلبة
٢.	ما هي عوامل الصعوبة الخارجية في دراسة مهارة الكلام في شعبة تعليم اللغة العربية بالجامعة الإسلامية	عوامل الصعوبة الخارجية في دراسة مهارة الكلام، منها: ١. لم تكوّن البيئة اللغوية في الجامعة ٢. التسهيلات غير مساعدة في

الحكومية جمبر للسنة الدراسية ٢٠١٦/٢٠١٧ م؟	تكوين البيئة اللغوية من الجامعة مثل المعمل اللغوي ٣. عدم تسهيلة الناطقين بها كالمحاضر ٤. عدم الدوافع من العائلة
--	---

٢. مبحث نتائج البحث

البحوث عن نتائج البحث بناء على بؤرة البحث الأولى هي عوامل الصعوبة في دراسة مهارة الكلام في شعبة تعليم اللغة العربية بالجامعة الإسلامية الحكومية جمبر. تقسم هذه البحوث على موضوعين هما من بؤرة البحث التي تبحثها الباحثة منظمة كما يلي:

(أ) ما هي عوامل الصعوبة الداخلية في دراسة مهارة الكلام في شعبة تعليم اللغة العربية بالجامعة الإسلامية الحكومية جمبر للسنة الدراسية

٢٠١٦/٢٠١٧ م؟

(١) قلة الدوافع الداخلي من نفس الطلبة

الدوافع الداخلي من نفس الطلبة مهم ومحتاج في

الدراسة او التعلم، إذا كان الدوافع الداخلي في نفس الطلبة عدما

فالطالبة يصيبون الصعوبة في تعلمه لأن الدوافع هو الباعث الذي يستطيع أن يدافع الطالبة لعمل النشاط في حياته منها الدراسة والتعلم.

كما يعتبر أن الدوافع الداخلي هو احد من العامل المؤثر على فعالية عملية التعلم للطالبة. والدوافع الذي يدافع الطالبة لعمل عملية التعلم. الدوافع الداخلي كل العوامل التي تظهر من نفس الشخص و يعطى الطلاب الباعث لعمل الشيء مثل الطالبة الذين يحبون القراءة.⁶⁰

كما قال أستاذ زي برهان الصالح أن العامل الداخلي الذي يؤثر على الصعوبة في دراسة مهارة الكلام، الأول هو الدوافع والثاني الحاجة. ولذا، الدوافع يؤثر على دراسة الطالبة في دراسة مهارة الكلام، لأن بدون الدوافع القوي من أنفسهم فلا يستطيعون أن تستوعبوا مهارة الكلام صحيحة وطلاقة. يدل هذا الحال على أن الدوافع يؤثر على تعلم الطالبة في مهارة الكلام و الدوافع محتاج جدا في تكوين مهارة الكلام في نفس الطالبة. كذلك قال بعض

⁶⁰Baharuddin & Esa Nur Wahyuni, *Teori Belajar & Pembelajaran* (Yogyakarta: Ar-Ruzz Media, 2015), 27-28.

المحاضرين والمحاضرات حتى الطلبة في شعبة تعليم اللغة العربية مثل
أستاذ أشعري و الطالبان أي أنافطريانا وناصح فؤادي أن الدوافع
من نفس الطلبة مؤثر على دراسة مهارة الكلام.

(٢) قلة الثقة بنفسه في نفس الطلبة والخوف في التكلم

في تعليم مهارة الكلام نحن نحتاج إلى الثقة بنفسه لأن
الثقة بنفسه نستطيع أن نعبر أفكارنا و آراءنا بسهولة بدون متحير
وخوف. كما عرفنا أن كثرة من شخص قد مهر في مجال معين مثل
المناظرة والخطابة والمشاركة والمذيع وغير ذلك، كلها يملك الثقة
بنفسه العالية في نفسها.

هذا الحال يحققه أستاذ بمبانج ايراوان كما قال هو أن
العامل المهم الذي يؤثر على الصعوبة في دراسة مهارة الكلام هو
عدم الثقة بنفسه، والكلام هو يتعلق بالثقة بنفسه. هذا الرأي تحققه

أنا فطريانا الطلبة في شعبة تعليم اللغة العربية أن العامل الداخلي
الذي يؤثر على الصعوبة في دراسة مهارة الكلام هو الثقة بنفسه في
التكلم لدى الطلبة. ولذا، الشخص الذي تريد أن يستوعب مهارة

الكلام بالطلاقة وجب عليه أن يملك الثقة بنفسه العالية في نفسه
ويحتاج إلى العادة والتطبيق مستمرا.

(٣) قلة الرغبة في اللغة العربية من الطلبة

بساطة، الرغبة هي الإنحراف و الغيرة العالية او الإرادة
الكبرى على الشيء. متساويا مع التذكية والدوافع، الرغبة تؤثر على
أنشطة التعلم. لأنه إذا كان الشخص لا يملك الرغبة للتعلم، فهو
لا يتحمس في التعلم بل لا يريد أن يتعلم.⁶¹

ولذا، لو كان الشخص يريد أن يستوعب مهارة الكلام
يجب عليه أن يملك الرغبة العالية في مهارة الكلام. قال أستاذ
أشعري أن كثرة الطلبة في شعبة تعليم اللغة العربية يدرس في شعبة
تعليم اللغة العربية واللغة العربية هي ليست غير إختيارهم. إذا كانت
الطلبة يملك الرغبة العالية في اللغة العربية فتستوعب مهارة الكلام
سرعة ولو كانت اللغة العربية ليس إختيارهم من قبل.

⁶¹Baharuddin, *Teori Belajar*, 29.

٤) قلة الاحتياج على اللغة العربية في نفس الطلبة

يدل هذا الحال على أن الاحتياج في نفس الطلبة محتاج، لأن الشخص الذي يتعلم مهارة الكلام عندما كان الاحتياج في قلبه عندما فلا يهتم باللغة العربية أي مهارة الكلام. كما قال أستاذ زي برهان الصالح أن تعلم اللغة قياسه بالشخص الجوعان يعني إذا كان الشخص جوعاً فيكون الدوافع لأكل، لأنه يحتاج، هذه هي اللغة. لذلك، إذا كانت الطلبة مدافعات لاستطاع اللغة العربية فسوف يسعون، لأنها تكون في مجال قضاء حوائجها كمرشح مدرسي اللغة العربية. لكن الواقعة نحن نَقْدنا العمليات الكثيرة ربما مشاهدة الأفلام، وقد نَقْدت تلك العملية إنشاء الله. ولكن يوماً فيوماً ينقصون المشتركون من الطلبة.

يتعلق هذا العامل بالعامل الأول يعني الدوافع في نفس

الطلبة، كما رأى أردان فراندسآن (Arden N. Frandsen) في الكتاب النظرية في التعليم والتعلم، أما يشمل في الدوافع الداخلي

للتعلم منه كما يلي: ⁶²

⁶²Baharuddin, *Teori Belajar*, 28.

(أ) الباعث لمعرفة العالم الموسّع وإرادة تفتيشه.

(ب) وجود الطبيعة الإيجابية الابتكارية التي تكون في نفس الإنسان

والإرادة لتقدّم.

(ج) وجود الإرادة لبتغاء الإنجاز حتى ينال المساعدات من الشخص

المهم مثل الوالدين والإخوان والأساتيد والأصدقاء وغير ذلك.

(د) وجود الإحتياج لقدرة العلوم او المعرفة المنتفعة له.

ولذا، بناء على المبحث السابق أن عوامل الصعوبة

الداخلية في دراسة مهارة الكلام في هذا البحث تقسم على أربعة

أقسام كما ذكرتها الباحثة. ويمكن هذا الحال أن يكون رجوعا

لشعبة تعليم اللغة العربية في ترقية مهارة الكلام لدى الطلبة فيها

باهتمام تلك العوامل الداخلية السابقة.

(ب) ما هي عوامل الصعوبة الخارجية في دراسة مهارة الكلام في شعبة تعليم

اللغة العربية بالجامعة الإسلامية الحكومية جمبر للسنة الدراسية

٢٠١٦/٢٠١٧ م؟

(١) لم تكوّن البيئة اللغوية في الجامعة

العامل الخارجي الذي يؤثر إلى دراسة مهارة الكلام،
احده البيئة اللغوية حتى يجعل الطلبة تشعر الصعوبة في دراستها. قد
حقّق بعض المحاضرين والمحاضرات حتى الطلبة من شعبة تعليم اللغة
العربية هذا التعبير مثل الإجابة من أستاذ أشعري أن العامل
الخارجي في دراسة مهارة الكلام عدم البيئة اللغوية وكذلك، كما
قال أستاذ بمبانج ايراوان أن البيئة في هذه الجامعة غير موجود.

بل مختلف بإجابة أحمد مخضر الطلبة للمستوى السادسة
أن البيئة في هذه الجامعة موجود لكن في الأماكن المعينة مثل في
فصل المناظرة ومشاهدة الأفلام وغير ذلك. يُتحقّق هذا الرأي
بإجابة أستاذ زي برهان الصالح أن المحاولة لترقية مهارة الكلام من
شعبة التعليم كثيرة بل البيئة نطّبقها في الجامعة، ولكن كلها تعود إلى
الطلبة، هل الطلبة تريد أن تشارك البرامج من شعبة التعليم صحيحة
ام لا. لأن المحاولة من شعبة التعليم بدون اشتراك الطلبة فيها
لا تتفد.

البيئة مهمة في تعليم اللغة الأجنبية كذلك باللغة العربية أفضلها في دراسة مهارة الكلام. لأن الكلام يحتاج إلى العادة والتطبيق، بوجود البيئة سوف تكوّن العادة في تكلم العربية وتطبيقه سهولة. ولذا، وجب على متعلمي اللغة العربية أن يجعل البيئة اللغوية في مكان التعلم.

كما تكتبها أن العوامل الخارجية التي تؤثر إلى عملية التعلم تقسم على قسمين هما عامل البيئة الإجتماعية والبيئة غير الإجتماعية كما يلي: ^{٦٣}

(أ) البيئة الإجتماعية

(١) البيئة الإجتماعية في المدرسة

(٢) البيئة الإجتماعية في المجتمع

(٣) البيئة الإجتماعية في العائلة

(ب) البيئة غير الإجتماعية

(١) البيئة العالمية، مثل الهواء

(٢) العامل الآلي الواسلي يعنى الأجهزة الدراسية

⁶³Baharuddin, *Teori Belajar*, 32-34.

(٣) العامل من المواد الدراسية المُعلِّم إلى الطلبة

ولذا، أن العامل الخارجي أي البيئة من البيئة الجامعية او العائلية او الإجتماعية والأصدقاء والمواد المتعلمة والطريقة المستخدمة في عملية التعليم والتعلم وغير ذلك، كلها تؤثر على عملية التعليم والتعلم كذلك في دراسة مهارة الكلام.

(٢) التسهيلات غير مساعدة في تكوين البيئة اللغوية من الجامعة مثل المعمل اللغوي

فطبعاً، يحتاج معلمي مهارة الكلام إلى التسهيلات المساعدة في تكوين البيئة اللغوية مثل المعمل اللغوي والتلفاز وغير ذلك، لأن مهارة الكلام هي تتعلق بمهارة الإستماع. ولذلك، ينبغي على الطلبة في شعبة تعليم اللغة العربية أن تسمع المحادثة العربية او الكلام العربي مرارا لترقية سماعها على ما المقصودة تعنى مهارة الكلام.

على الحقيقة، نجاح الطلاب في التعلم يؤثره العاملان هما العامل الداخلي والعامل الخارجي. العامل الخارجي منه البيئة والتسهيلات المساعدة في التربية. احدى من التسهيلات المساعدة

في دراسة اللغة الأجنبية هي المعمل اللغوي. يدل هذا الحال على أن المعمل اللغوي مهم جدا في تعليم اللغة الأجنبية.

كما قالت أستاذة آني زلفى أن المعمل اللغوي الخاصة لشعبة تعليم اللغة العربية عدم. بل قال أستاذ نظام هممي أن المعمل اللغة موجود لكن غير خاصة لشعبة تعليم اللغة العربية بل لجميع شعبة التعليم في الجامعة. ولدي، ينبغي على شعبة تعليم اللغة العربية أن تملك المعمل اللغوي الخاصة لها، لكي تستعملها الطلبة في ترقية مهارة كلامها بوسيلة استماع الكلام العربي.

(٣) عدم تسهيلة الناطقين بها كالمحاضر

يتعلق هذا العامل بالعامل البيئية لأن هذا العامل هو قسم من أقسام العوامل الخارجية التي تبحثها الباحثة في المبحث الأول. كما قال أستاذ أشعري في عملية المقابلة الشخصية أن في تعليم اللغة إذا كانت الطلبة أن يستوعبوا اللغة وجب عليهم أن يتصلوا مع الناطقين بها مباشرة مثلا في اللغة الإنجليزية هو الإنجليزيين. وإن لم يكن أن يتصلوا مع الناطقين بها مباشرة ولكنه أن يعطي الطلبة الجانب الإيجابي سكولوجيا في قياس قدرتها. ولذلك،

يحتاجون الناطقين بها في تعليم اللغة العربية كمدرسين او المحاضرين

لنيل الحصول المرتفعة في ترقية مهارة الكلام.

(٤) قلة الدوافع من العائلة

الدوافع المقصودها هو الدوافع الخارجي. الدوافع

الخارجي هو العامل الذي يظهر من خارج الشخص بل يؤثر إلى

الرغبة للتعلم، مثل النظام والأسوة من الأساتيد او الأبوين وغير

ذلك. قلة الإستجابة من البيئة إيجابية تؤثر إلى غيرة التعلم لدى

الشخص فتكون ضعيفة.⁶⁴

يدل هذا الحال أن الدوافع أي الدوافع الدالي او

الدوافع الخارجي يؤثر أثرا كبيرا إلى عملية التعلم. وفي هذا الباب

ستبحث الباحثة في الدوافع الخارجي لأن الدوافع الداخلي قد

بحثتها الباحثة في المبحث السابق. بناء على آراء بعض المحاضرين أن

الدوافع الخارجي أي الدوافع من العائلة محتاج للطلبة في ترقية مهارة

الكلام.

⁶⁴Baharuddin, *Teori Belajar*, 29.

كما قال أستاذ بمبانج ايراوان أن العوامل الخارجية منها
البيئة في خارج الفصل، سوى ذلك عدم الدوافع من الأسرة. لأن
هذه الصعوبة من خلال التعلم لدى الطلبة. من هذا الرأي
تستخلص الباحثة أن الدوافع من الأسرة او العائلة يؤثر على تنمية
مهارة الكلام لدى الطلبة.

IAIN JEMBER

الباب الخامس

الخاتمة

أ. نتائج البحث او الخلاصة

من عرض البيانات وتحليلها وبناء على النظريات الموجودة والمتعلقة بها

و بؤرة البحث أن تستنتج الباحثة بإجابة أسئلة البحث كما يلي:

١. وجدت الباحثة عوامل الصعوبة الداخلية في دراسة مهارة الكلام في شعبة

تعليم اللغة العربية بالجامعة الإسلامية الحكومية جمبر للسنة الدراسية

٢٠١٦/٢٠١٧ م.

(أ) قلة الدوافع الداخلي من نفس الطلبة

(ب) قلة الثقة بنفسه في نفس الطلبة والخوف في التكلم

(ج) قلة الرغبة في اللغة العربية من الطلبة

(د) قلة الاحتياج على اللغة العربية في نفس الطلبة

٢. وجدت الباحثة عوامل الصعوبة الخارجية في دراسة مهارة الكلام في شعبة

تعليم اللغة العربية بالجامعة الإسلامية الحكومية جمبر للسنة الدراسية

٢٠١٦/٢٠١٧ م.

أ) لم تكوّن البيئة اللغوية في الجامعة

ب) التسهيلات غير مساعدة في تكوين البيئة اللغوية من الجامعة مثل المعمل

اللغوي

ج) عدم تسهيلة الناطقين بها كالمحاضر

د) قلة الدوافع من العائلة

ب. الإقتراحات

إعتمادا على نتائج البحث سنقدّم الباحثة بعض الإقتراحات حول ما

يتعلق بالبحث، فهي:

١. ينبغي على شعبة تعليم اللغة العربية أن ترقّي البرامج الدراسية أفضل ما يتعلق

بمهاره الكلام.

٢. ينبغي على المحاضرين والمحاضرات في شعبة تعليم اللغة العربية أن يستخدم

طريقة التصحيح داخل الفصل لمعرفة الانتاج مهارة الكلام لدى الطلبة.

٣. ينبغي على المحاضرين والمحاضرات أن يهتمّ الطلبة الذين يصيبون الصعوبة في

الدراسة خاصة في دراسة مهارة الكلام، ثم يعطي الحلول لمسألتهم.

٤. وينبغي على الطلبة أن يحاولوا لاتباع جميع البرامج المساعدة في ترقية مهارة

كلامها مستمرة، ويحاولون أن ترقّي مهارة كلامها مرارا في كل فرصة.

المراجع

أ. المصادر

القرآن الكريم. ٢٠١٠. بندونج: الطبعة س ف جبل روضة الجنة.

ب. المراجع العربية

أحمد فؤاد محمود عليان. ١٩٩٩. "المهارات اللغوية ماهيتها وطرائق تدريسها".
الرياض: دار المسلم.

رملى أحمد محييط. ٢٠١٣. "إستراتيجيات تنمية مهارة الكلام". جمبر: STAIN
Jember Press.

زكية المكرمة. ٢٠١٤. "تحليل العوامل الصعبة في دراسة اللغة العربية (في مهارة
الكتابة) و حلها بالمدرسة المتوسطة الإصلاح جناوة جمبر للسنة
الدراسة ٢٠١٣-٢٠١٤ م". جمبر: الجامعة الإسلامية الحكومية جمبر.

عطية عريفيانا. ٢٠١٤. "مشكلات تطبيق البيئة اللغوية في تحسين مهارة الكلام
بالمدرسة المتوسطة الإسلامية التقوى بوندووسوللسنة الدراسية ٢٠١٣/٢٠١٤
م". جمبر: الجامعة الإسلامية الحكومية جمبر.

عمران. ٢٠١٥. "مشكلات تعليم مهارة الكلام في المدرسة الثانوية الحكومية
الإسلامية كراتون باسروان للسنة الدراسية ٢٠١٤/٢٠١٥ م". جمبر:
الجامعة الإسلامية الحكومية جمبر.

نور هادي. ٢٠١١. "الموجة لتعليم المهارات اللغوية". مالنج: UIN Malang
Press

- Anshori, Ahmad Muhtadi . 2009. “*Pengajaran Bahasa Arab Media dan Metode-metodenya*”. Yogyakarta: TERAS.
- Baharuddin. 2010. “*Pendidikan & Psikologi Perkembangan*”. Jogjakarta: Ar-Ruzz Media.
- Baharuddin & Esa Nur Wahyuni. 2010. “*Teori Belajar dan Pembelajaran*”. Jogjakarta: Ar-Ruzz Media.
- Basrowi & Suwandi. “*Memahami Penelitian Kualitatif*”. Jakarta: Rineka Cipta.
- Dalyono, Muhammad. 2009. “*Psikologi Pendidikan*”. Jakarta: Rineka Cipta.
- Dimiyati & Mujiono. 1999. “*Belajar dan Pembelajaran*”. Jakarta: Rineka Cipta.
- Hamid, Abdul. 2010. “*Mengukur Kemampuan Bahasa Arab*”. Malang: UIN-Malang Press.
- Islamuddin, Haryu. 2011. “*Psikologi Pendidikan*”. Jember: STAIN Jember Press.
- Lexy J, Moleong. 2008. “*Metodologi Penelitian Kualitatif*”. Bandung: Remaja Rosda Karya.
- Mahmud. 2010. “*Psikologi Pendidikan*”. Bandung: Pustaka Setia.
- Munawari, Akhmad. 2016. “*Belajar Cepat Tata Bahasa*”. Yogyakarta: Nurma Media Idea
- Mustofa, Syaiful. 2011. “*Strategi Pembelajaran Bahasa Arab Inovatif*”. Malang: UIN-Malang Press.
- Purwanto, Moh. Ngalim. 2002. “*Psikologi Pendidikan*”. Bandung: PT Remaja Rosdakarya.
- Rosyidi, Abdul Wahab. 2009. “*Media Pembelajaran Bahasa Arab*”. Malang: UIN –Malang Press.
- Sagala, Syaiful. 2008 . “*Konsep dan Makna Pembelajaran*”. Bandung: Alfabeta.

- Sugiyono. 2009. “*Metode Penelitian kuantitatif kualitatif dan R&D*”. Bandung: Alfabeta.
- Suryabrata, Surmadi. 2014. “*Psikologi Pendidikan*”. Jakarta: Rajawali Press.
- Susanto, Ahmad. 2013. “*Teori Belajar dan Pembelajaran di Sekolah Dasar*”. Jakarta: Kencana.
- Suyono & Hariyanto. 2014. “*Belajar dan Pembelajaran*”. Bandung: Rosda.
- Syah, Muhibbin. 2013. “*Psikologi Pendidikan dengan Pendekatan Baru*”. Bandung: Rosda.
- Penyusun, Tim. 2013. “*Pedoman Penulisan Karya Ilmiah*”. Jember: STAIN Jember Press.
- Wahab Rosyidi, Abdul. 2009. “*Media Pembelajaran Bahasa Arab*”, Malang: UIN Malang Press.
- Zet, Mestika. 2014. “*Metode Penelitian Kepustakaan*”. Jakarta: Yayasan Obor Indonesia.

د. المراجع الشبكية

<http://www.asikbelajar.com/2015/05/faktor-faktor-yang-mempengaruhi-hasil.html>

http://pasca.undiksha.ac.id/ejournal/index.php/jurnal_bahasa/article/viewFile/355/149

IAIN JEMBER







البناء الرئيسي للبحث العلمي

الموضوع	المتغير/ العامل	المتغير الفرعي	المؤشرات	مصادر البيانات	منهج البحث	مشكلات البحث
تحليل عوامل الصعوبة في دراسة مهارة الكلام في شعبة تعليم اللغة العربية بالجامعة الإسلامية الحكومية جمبر للسنة الدراسية ٢٠١٦/٢٠١٧ م	١. عوامل الصعوبة في دراسة مهارة الكلام	١. عوامل الصعوبة الداخلية	١. من الناحية العقلية منها الرغبة من الناحية العاطفية منها الذكاء (IQ) من الناحية الحركي النفسية منها الصحة و العيب الجسماني	- المخبر: ١. رئيس قسم تعليم اللغة ٢. رئيس شعبة تعليم اللغة ٣. محاضر اللغة العربية ٤. الطلبة ٥. المكتبة	١. مدخل البحث : الكيفي الوصفي ٢. نوع البحث: الكيفي ٣. مناهج جمع البيانات: أ. الملاحظة ب. المقابلة الشخصية ت. الوثائقية ٤. تحليل البيانات: الطريقة Miles & Huberman ٥. اختبار صحة البيانات: تثليث المصادر	١. ما هي عوامل الصعوبة الداخلية في دراسة مهارة الكلام في شعبة تعليم اللغة العربية بالجامعة الإسلامية الحكومية جمبر للسنة الدراسية ٢٠١٦/٢٠١٧ ؟ ٢. ما هي عوامل الصعوبة الخارجية في دراسة مهارة الكلام في شعبة تعليم اللغة العربية بالجامعة الإسلامية الحكومية جمبر للسنة الدراسية ٢٠١٦/٢٠١٧ ؟
	٢. عوامل الصعوبة الخارجية	١. البيئة الجامعية ٢. البيئة العائلية ٣. البيئة الإجتماعية				

قائمة البحث العلمي

الموقع : الجامعة الإسلامية الحكومية جمبر

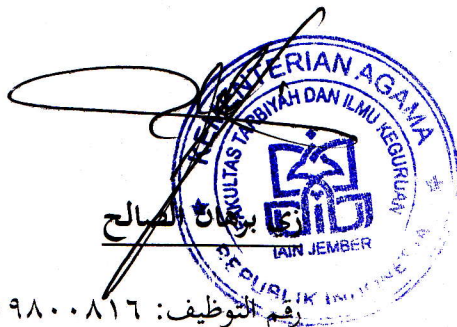
الرقم	اليوم/ التاريخ	الاسم	نوع النشطة	التوقع
١	الجمعة، ٠٧ أبريل ٢٠١٧	أستاذ زي برهان الصالح	إعطاء رسالة البحث إلى رئيس شعبة تعليم اللغة العربية	
٢	الجمعة، ٢٨ أبريل ٢٠١٧	أستاذ زي برهان الصالح	المقابلة الشخصية مع رئيس شعبة تعليم اللغة العربية	
٣	الجمعة، ٢٨ أبريل ٢٠١٧	أستاذ أشعري	المقابلة الشخصية مع رئيس تعليم اللغات	
٤	الثلاثاء، ٠٢ مايو ٢٠١٧	أستاذ بمبانج ايراوان	المقابلة الشخصية مع المحاضر لشعبة تعليم اللغة العربية	
٥	الأربعاء، ٠٣ مايو ٢٠١٧	أستاذة نور حياة	المقابلة الشخصية مع المحاضرة لشعبة تعليم اللغة العربية	
٦	الخميس، ٠٤ مايو ٢٠١٧	أستاذ زي برهان الصالح	الملاحظة إلى عملية التعليم في مادة البلاغة في الفصل ب-٣ في المستوى السادسة	
٧	الخميس، ٠٤ مايو ٢٠١٧	أستاذة آني زلفي	المقابلة الشخصية مع المحاضرة لشعبة	

	تعليم اللغة العربية			
	المقابلة الشخصية مع الطلبة في المستوى الثامنة لشعبة تعليم اللغة العربية	محمد ناصح فؤادي	الخميس، ٠٤ مايو ٢٠١٧	٨
	المقابلة الشخصية مع الطلبة في المستوى الرابعة لشعبة تعليم اللغة العربية	أنا فطريانا	السبت، ٠٦ مايو ٢٠١٧	٩
	المقابلة الشخصية مع الطلبة في المستوى السادسة لشعبة تعليم اللغة العربية	أحمد مخضر	الإثنين، ٠٨ مايو ٢٠١٧	١٠
	المقابلة الشخصية مع المحاضر لشعبة تعليم اللغة العربية	أستاذ نظام هممي	الإثنين، ٠٨ مايو ٢٠١٧	١١
	المقابلة الشخصية مع الطلبة في المستوى السادسة لشعبة تعليم اللغة العربية	وحدة الحسنة	الثلاثاء، ٠٩ مايو ٢٠١٧	١٢
	المقابلة الشخصية مع الطلبة في المستوى الثانية لشعبة تعليم اللغة	دية أيو ولنديري	الثلاثاء، ٠٩ مايو ٢٠١٧	١٣

	العربية			
	الملاحظة إلى عملية التعليم في مادة المشاركة في الفصل ب-٢ في المستوى الثانية	أستاذة آني زلفى	الأربعاء، ١٠ مايو ٢٠١٧	١٤
	الملاحظة إلى عملية التعليم في مادة المناظرة في الفصل ب-٢ في المستوى الرابعة	أستاذ نظام هممي	الجمعة، ١٢ مايو ٢٠١٧	١٥
	الوثائق عن الهيكل التنظيمي والأحوال من المحاضرين والأحوال من الطلبة في شعبة تعليم اللغة العربية	أستاذ زي برهان الصالح	الثلاثاء، ١٦ مايو ٢٠١٧	١٦

جمبر، ١٥ مايو ٢٠١٧

رئيس شعبة تعليم اللغة العربية



رقم التوظيف: ١٦٠٠٨١٦٠٠١٩٨٠٠٠٩٠١٢١٢٠٠٠١

توجيه المقابلة الشخصية

١. كيف الأحوال من ناحية الكفاءة للمحاضرين والمحاضرات في شعبة تعليم اللغة

العربية بالجامعة الإسلامية الحكومية جمبر؟

٢. كيف الأحوال من ناحية الكفاءة للطلاب والطلبات في شعبة تعليم اللغة العربية

بالجامعة الإسلامية الحكومية جمبر؟

٣. ما هي عوامل الصعوبة الداخلية في دراسة مهارة الكلام في شعبة تعليم اللغة

العربية بالجامعة الإسلامية الحكومية جمبر؟

٤. ما هي عوامل الصعوبة الخارجية في دراسة مهارة الكلام في شعبة تعليم اللغة

العربية بالجامعة الإسلامية الحكومية جمبر؟

IAIN JEMBER

البيانات للطلبات المقابلة

١. الطالبة للمستوى الثانية "دية ايو ولنداري"

جاءت دية ايو ولنداري من تانجغول، هي الطالبة لشعبة تعليم اللغة العربية للمستوى الثانية. قبل الدراسة في الجامعة الإسلامية الحكومية جمبر، قد تخرجت من المدرسة الثانوية في المعهد دار اللغة والدعوة باغيل. بدأت دراسة مهارة الكلام في المعهد دار اللغة والدعوة والآن تدرس مهارة الكلام في عملية المناظرة العلمية في ICIS وعملية الملكة والرغبة في شعبة تعليم اللغة العربية. نتيحتها التي تناولها دية في مادة الكلام هي ٨٠.

٢. الطالبة للمستوى الرابعة "أنا فطريانا"

جاءت أنا فطريانا من مدوريس، هي الطالبة لشعبة تعليم اللغة العربية للمستوى الرابعة. قبل الدراسة في الجامعة الإسلامية الحكومية جمبر، قد تخرجت من المدرسة الثانوية الأهلية النقية غولوك غولوك مدوريس. بدأت دراسة مهارة الكلام في المعهد، والآن تدرس مهارة الكلام في عملية المناظرة العلمية في ICIS وعملية الملكة والرغبة في شعبة تعليم اللغة العربية. نتيحتها التي تناولها أنا فطريانا في مادة الكلام هي ٩٠.

٣. الطلبة للمستوى السادسة "أحمد مخضر"

جاء أحمد مخضر من جانجواوا، هو الطلاب لشعبة تعليم اللغة العربية للمستوى السادسة. قبل الدراسة في الجامعة الإسلامية الحكومية جمبر، قد تخرج من المدرسة الثانوية في المعهد دار الصلاة جمبر. بدأت دراسة مهارة الكلام عندما في المستوى الثالثة لأنه في هذه المستوى يكون وزيرا في برنامج PK. والآن يدرس مهارة الكلام في عملية الملكة والرغبة في شعبة تعليم اللغة العربية. نتيجته التي ينالها مخضر في مادة الكلام ١ هي ٧٠ والكلام ٢ ٨٠. كما قال أنه نال الإنجاز الثالثة في مسابقة المناظرة في المعرض العربي.

٤. الطلبة للمستوى السادسة "وحدة الحسنة"

جاءت وحدة الحسنة من تانجغول، هي الطلبة لشعبة تعليم اللغة العربية للمستوى السادسة. قبل الدراسة في الجامعة الإسلامية الحكومية جمبر، قد تخرجت من المدرسة الثانوية في المعهد بيت الأرقم بالونج. بدأت دراسة مهارة الكلام في المعهد بيت الأرقم بالونج والآن تدرس مهارة الكلام في عملية المناظرة العلمية في ICIS وعملية الملكة والرغبة في شعبة تعليم اللغة العربية. نتيجتها التي تنالها وحدة في مادة الكلام ١ هي ٧٨ والكلام ٢ ٨٠.

٥. الطلبة للمستوى الثامنة "ناصح فؤادي"

جاء ناصح فؤادي من تاغال بأسر جمبر، هو الطلاب لشعبة تعليم اللغة

العربية للمستوى الثامنة. قبل الدراسة في الجامعة الإسلامية الحكومية جمبر، قد

تخرج من المدرسة الثانوية في المعهد دار الصلاة جمبر. بدأت دراسة مهارة الكلام

في الجامعة الإسلامية الحكومية جمبر. نتيجته التي ينالها فؤادي في مادة الكلام ١

هي ٨٧ والكلام ٢ ٩١.





الصورة النمرة ١.ج، الملاحظة في الفصل ب/١-٢ للمستوى الرابعة مادة المناظرة في التاريخ ١٢ مايو ٢٠١٧.



الصورة النمرة ١.د، الملاحظة في عملية التدريبات للمناظرة بعض الطلبة من المستوى الثانية حتى السادسة في التاريخ ١٧ مايو ٢٠١٧. (حول الجامعة)



جمبر، ٢٨ أبريل ٢٠١٧ (٠٩,٣٠) المقابلة الشخصية مع أستاذ زي برهان الصالح
كرئيس شعبة تعليم اللغة العربية بالجامعة الإسلامية الحكومية جمبر.



جمبر، ٢٨ أبريل ٢٠١٧ (١٥,٠٠) المقابلة الشخصية مع أستاذ أشعري كرئيس
تعليم اللغات بالجامعة الإسلامية الحكومية جمبر.



جمبر، ٠٢ مايو ٢٠١٧ (٠٩,٣٠) المقابلة الشخصية مع أستاذ بمبانج ايراوان
المحاضر لشعبة تعليم اللغة العربية بالجامعة الإسلامية الحكومية جمبر.



جمبر، ٠٨ مايو ٢٠١٧ (٠٩,٣٠) المقابلة الشخصية مع أستاذ نظام همي
المحاضر لشعبة تعليم اللغة العربية بالجامعة الإسلامية الحكومية جمبر.

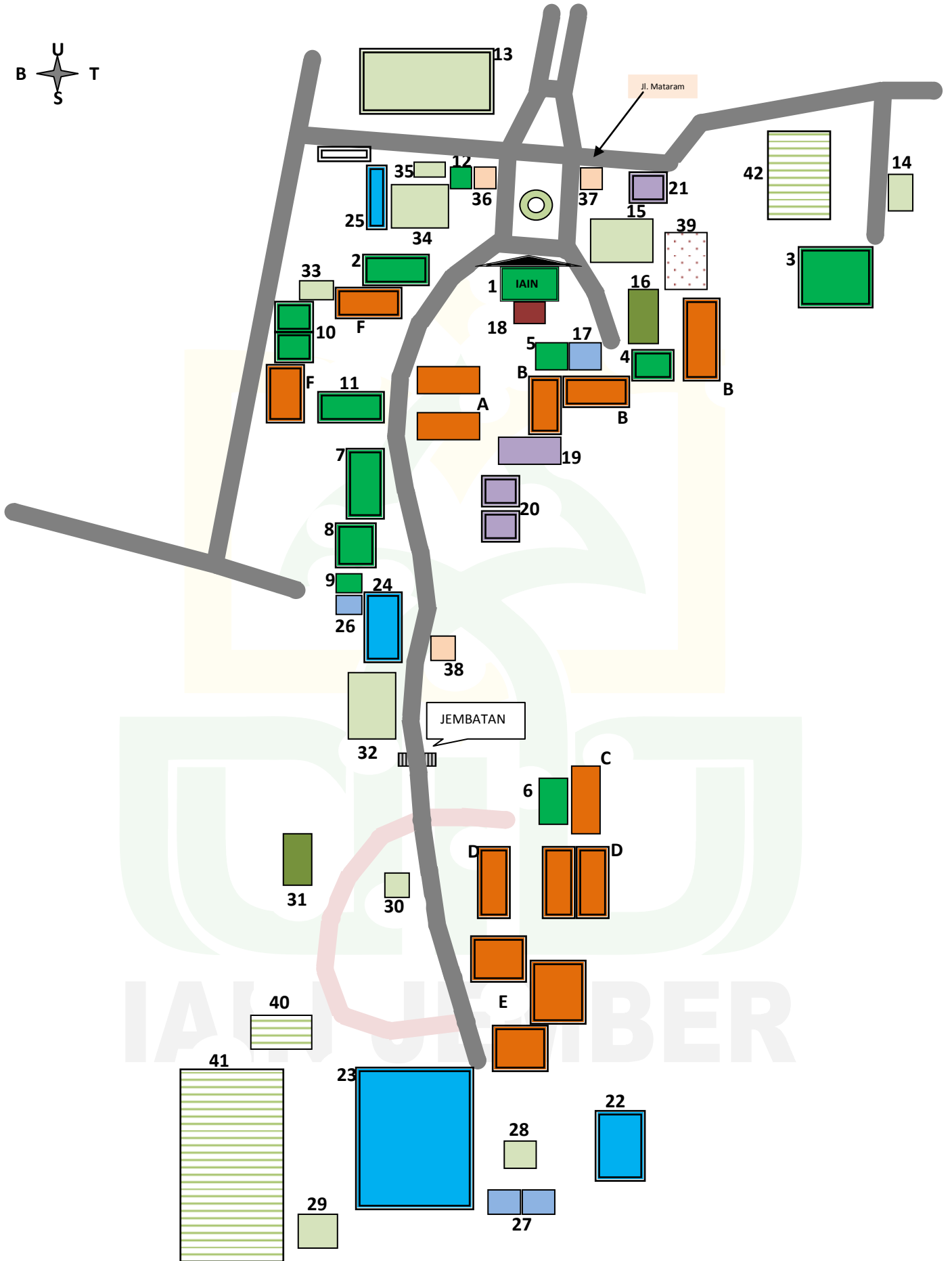


جمبر، ٠٣ مايو ٢٠١٧ (١٢,٤٠) المقابلة الشخصية مع أستاذة نور حياة
المحاضرة لشعبة تعليم اللغة العربية بالجامعة الإسلامية الحكومية جمبر.



جمبر، ٠٤ مايو ٢٠١٧ (١١,٣٠) المقابلة الشخصية مع أستاذة آني زلفى
المحاضرة لشعبة تعليم اللغة العربية بالجامعة الإسلامية الحكومية جمبر.

DENAH GEDUNG IAIN JEMBER 2017



KETERANGAN :

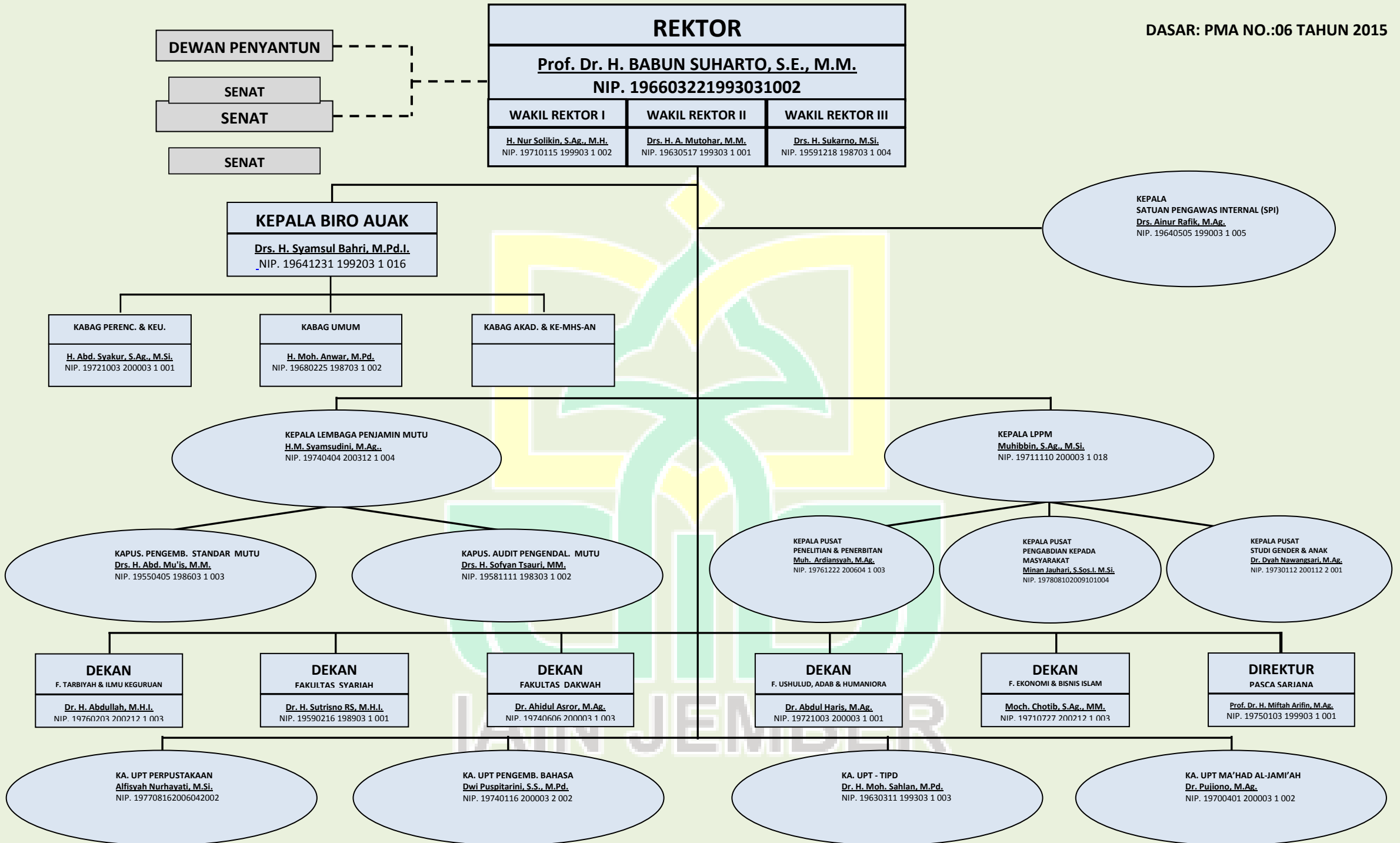
■ GEDUNG KULIAH :	1. Rektorat	15. AULA	29. Gazebo
A. Fakultas Syariah	2. Kantor Umum;SPI;LP2M	16. Lab. Syariah	30. Mushola
B. Fakultas Dakwah	3. Perpustakaan	17. Gudang Umum	31. Lab. Tarbiyah
C. Fakultas Ekonomi	4. Kantor Fakultas Dakwah	18. Kantor Fakultas Ushuluddin	32. Gedung Teather
D. Fakultas Ushuluddin	5. Kantor Fakultas Ushuluddin	19. Kantor DEMA	33. Kantin BRI
E. Fakultas Tarbiyah	6. Kantor Fak. Ekonomi & Bisnis Islam	20. Kantor UKM	34. Masjid Sunan Ampel
F. Pasca Sarjana	7. Kantor Fakultas Syariah	21. Kantor UKOR	35. TPQ
	8. Kantor Fakultas Tarbiyah	22. Ma'had Putri	36. Pos SATPAM Barat
	9. Kantor IAIN Press	23. Ma'had Putra	37. Pos SATPAM Timur
	10. Kantor Pasca Sarjana	24. Asrama Putri	38. Pos SATPAM Belakang
	11. Kantor TIPD/Lab. Bahasa	25. Asrama Putra	39. Lahan Parkir
	12. Kantor BMT/Humas	26. Asrama Pengasuh Asrama Putri	40. Lapangan Futsal
	13. Gedung Kuliah Terpadu	27. Asrama Pengasuh Ma'had Pa./Pi.	41. Lapangan Sepak Bola
	14. Poliklinik	28. Kantin IAIN	42. Lapangan Basket

(مصادر البيانات : قسم الإدارة العامة والتخطيطية والمالية بالجامعة الإسلامية الحكومية جember).



STRUKTUR ORGANISASI INSTITUT AGAMA ISLAM NEGERI (IAIN) JEMBER

DASAR: PMA NO.:06 TAHUN 2015



Daftar Dosen PBA

Tahun Pelajaran 2016/2017

NO	NAMA	VAK WAJIB	KEAHLIAN LAIN	KET
1	Prof. Dr. H. Mahjudin, M.Pd.I	Akhlak Tasawuf	Fiqih	PNS
2	Dr. H. Abdullah, S.Ag., M.HI	Ulumul Qur'an	Tafsir	PNS
3	H.M. Syamsudini, M.Ag	Sejarah Peradaban Islam	Sejarah Pendidikan Islam	PNS
4	As'ari, M.Pd.I	Strategi Pembelajaran	Bahasa Inggris	PNS
5	Syamsul Anam, S.Ag, M.Pd	Bahasa Arab	Insyah/ Kitabah	PNS
6	Zeiburhanus Saleh, SS, M.Pd	Balaghah	Media Pembelajaran BA	PNS
7	Bambang Irawan, M.Ed	Bahasa Arab (Insyah)	Maharah Kalam	PNS
8	Maskud, S.Ag., M.Si	Bahasa Arab	Istima'	PNS
9	H. Romli, S.Ag, M.Pd.I.	Bahasa Arab	Muthalaah	PNS
10	Hauli Haikal, S.Ag, M.Pd.I.	Bahasa Arab	Kitabah	PNS
11	Dra. Siti Nurchayati, M.Pd.I.	Bahasa Arab	Evaluasi Pembelajaran BA	PNS
12	Zainuddin Al Haj Zaini, Lc, M.Pd.I	Bahasa Arab	Manajemen Pendidikan Islam	PNS
13	Nuruddin, M.Pd.I	Pengembangan Kurikulum Bahasa Arab	Manajemen Pendidikan Islam	PNS
14	M. Nidom Hamami Abicandra, S.Pd.	Bahasa Arab	Strategi Pembelajaran BA	CPNS
15	Abdul Muqit, M.Pd	Ilmu Lughah	Ilmu Sharaf	DTBP
16	Eni Zulfa Hidayah, SS., M.Pd	Ilmu Lughah	Bahasa Arab	DTBP
17	Evi Muzayyidah Bukhori, M.Pd.I	Kaligrafi	Bahasa Arab	DTBP

(مصادر البيانات : إدارة كلية التربية وعلومها في قسم تعليم اللغات لشعبة تعليم اللغة

العربية).

Daftar Mahasiswa PBA

Tahun Pelajaran 2016/2017

ANGKATAN 2016			
SMT II			
B1		B2	
NIM	NAMA	NIM	NAMA
T20162001	ZUHROTUL MUSTAFIDAH	T20162042	TAUFIKUR ROHMAN
T20162002	HANI MASITA	T20162043	DYAH AYU KHUSNIATUL MAR'AH
T20162003	VINA ILMA DIAN	T20162044	RSMA WAHYU FITRIANI
T20162004	WILDA NAILUL ILMU	T20162045	DAH AYU WULANDARI
T20162005	ITA NUR ISTIQOMAH	T20162046	AHDINA MUFIDA HAYATINA
T20162006	FIKA WILDAH MAGHFIROH	T20162047	DIANA NOVITA SARI
T20162007	SAMSUL HUDA	T20162048	MUHAMMAD ALFARISI
T20162008	NURUS SATI'	T20162049	SITI INDRIANI PRATININGSIH
T20162009	IBNU JIHAD AL ADZIM	T20162050	MOH. SYAIFUDDIN
T20162010	MOH. IHSANUL UMAM	T20162051	KUSTIYAH
T20162011	KURRATUL UYUN	T20162052	MUHAMMAD HASBI ASH SHIDDIEQI
T20162012	UMI MAWADDAH	T20162053	HIMATUL ULYA FIDARAIN
T20162013	AHSAN SHOHIBUL FAQIH	T20162054	M. SABIQ ROHMATULLAH
T20162014	ARIFATUL HASANAH	T20162055	ANA KONITA
T20162015	NESA AQILA	T20162056	AGHISNA NIDA SUNIA
T20162016	PUTRI ALIFATUL MAGHFIROH	T20162057	MAUHAMMAD LUTFI
T20162017	WASIATUL MAGHFIROH	T20162058	FAISHAL REYHAN ABIYU TAQY
T20162018	MOHAMMAD BAHRUL ULUM	T20162059	FAHDIATUL MUALIDA
T20162019	SITI NUR ROHMATUN NISAH	T20162060	NOR FADIYAH
T20162020	RIFATUL HASANAH	T20162061	SHOFIA NADHROH ADILA
T20162021	M. ROMY FASLAH	T20162062	KUTSIYAH
T20162022	ANILA NUR SOFIANA	T20162063	MUTIMMATUS SAADAH
T20162023	RIS DAHLIA	T20162064	LAILATUR ROHMAH
T20162024	HAQQUL YAKIN	T20162065	NUR KHOLIFATUL UMMAH
T20162025	KURIN AMALIA	T20162066	CINSY AZZAA SAFIRA KISDAYNI
T20162026	HUSNUL KHOTIMAH	T20162067	USWATUN HASANAH
T20162027	WILDA FITRIA YAKIN	T20162068	FAHRUN NISA
T20162028	PRIMASTI NUR YUSRIN HIDAYA	T20162069	FATMATUS ZAHROH
T20162029	LADY TIEYAN CARLINDA RIZAL	T20162070	NIDA HUSNIA RAMADHANI
T20162030	NADZIROTUL RIZQIYAH	T20162071	EVI YUSTIANA AMALIA
T20162031	RIA SAFITRI	T20162072	CAHYANI EKA MEIDIYANTI
T20162032	NUFIA ASMARITA	T20162073	LUTFA MAS UDAH
T20162033	ANITA PERMATASARI	T20162074	ROBY FATHAN ALIFIANSYAH
T20162034	AIMMATUN NADHIFAH	T20162075	SUROYA YEPUTIH
T20162035	INAS SOFIA ROSYIDA	T20162076	ROOKAIYA KOONA
T20162036	NUR ISLAMİYAH	T20162077	SARANYA JEHEMAH
T20162037	JAZILATUT TAMAMIYAH	T20162078	MOH. BAQIR
T20162038	MIFTAHUS SA'DIYAH	T20162079	ASTRI MALIKHATUR ROSYIDA
T20162039	AHMAD KAMIL FADOLI	T20162080	AHMAD KHOLID
T20162040	KHAINUNATUN NI'MAH	T20162081	NABILA NAILIL AMALIA
T20162041	AMOCH KHOLILUR ROHMAN		

ANGKATAN 2015			
SMT IV			
B1		B2	
NIM	NAMA	NIM	NAMA
T20152001	IZZA AFKARINA	084142051	SAFITRI SRI LESTARI
T20152002	MOHAMMAD ADIP ANAS	T20152041	WATIK
T20152003	WINDI LESTARI	T20152042	AHLIYATUL NINGSIH
T20152004	AHMAD MASHDUQI	T20152043	ROUDLOTUL JANNAH
T20152005	ISMATUL HASANAH	T20152044	MAGDEVYABABA
T20152006	AHMAD HAFIDZ ABDULLAH	T20152045	MOHD. AULIYAH HIDAYAH
T20152007	LAILI SOFIATUL AZIZAH	T20152046	DEWI MASITOH
T20152008	AKHMAD HISYAM BACHTIAR	T20152047	M KHADZIQ FAIZI
T20152009	AL FAHRUR ROZI	T20152048	LAILATUL FITRIYAH
T20152010	ALFIAN FUTUHUL HADI	T20152049	MUHAMMAD ROSYID RIDLO
T20152011	NURUL ISNAINI YUNI FATIMAH	T20152050	FITROH FAJAR WATI
T20152012	NURUL KHOLIFAH	T20152051	QURROTUL A'YUN
T20152013	MUHAMMAD HAAFIDHUDDIN	T20152052	LAILATUL HASANAH
T20152014	NURUL FITRIA NINGSIH	T20152053	AHMAD BAIHAKI
T20152015	AZYRA DESI RACHMAWATI	T20152055	NURUL HAKIMAH
T20152016	AYU HDIAYATI	T20152056	AHMAD TAUFIQUR RIDLO
T20152017	UMI FADILLAH	T20152058	IZZATUL MAULANA
T20152018	NURUL INDAH NOVITA	T20152059	WASIATUL MAGHFIRO
T20152020	MARDIYANA	T20152060	ZURO'ATUS SA'ADAH
T20152021	UMI HABIBAH	T20152061	RUDI
T20152023	LU'LUUL MUKARROMAH	T20152062	VICA AGUSTIN
T20152024	MUTI'ATUL IZZAH	T20152063	IZZA AFKARINA
T20152025	FAIQOH SURURIYAH	T20152064	ALI RIDHO
T20152026	MAULIDATUL HASANAH	T20152065	ARINI NURUL MILATI
T20152028	MOHAMMAD SAMRONI	T20152066	NUR DIANA KHOLIDAH LAILY
T20152029	MULTIMATUS SA'ADAH	T20152067	NUR KHAMIDAH
T20152030	SUGENG HARIYANTO	T20152068	AHMAD HARYASA ZENI
T20152031	ISTALIA LAILATAL IZZAH	T20152069	MOCH. IQBAL HAIDAR F. R
T20152032	DZAWIL ALBAB	T20152070	FATHUR ROSI
T20152034	SITI FATIMAH W. I	T20152071	SITI MASYKURO
T20152035	ALFIAH NURIL IFRILI	T20152072	MUHAMMAD IMAMUL MUTTAQIN
T20152036	ACHMAD ITSBATUNNADZRI	T20152073	M. MAULANA SYAH DAN HAQIQI
T20152038	MUHAMMAD MASYRIFUL KHOZIN	T20152074	SITI FATIMAZUZ ZAHRO
T20152039	LINA AKMALIATUZ ZAKIA	T20152075	MISBAKHUL HASAN
T20152040	FATMALA BALULU	T20152077	ANA FITRIYANA

IAIN JEMBER

ANGKATAN 2014

SMT VI					
B1		B2		B3	
NIM	NAMA	NIM	NAMA	NIM	NAMA
84142001	IFTITAHATUS SA'ADAH	084142042	LINDA LISDIANA	084132059	M. KHALILUR RAHMAN
84142002	KHOIROTUN NISA	084142043	FARIS MATUREDY	084142081	WIHDATUL HASANAH
84142003	MAR'ATUS SHOLIEHA SHAFIRA E	084142044	FARHANAH	084142082	ZAINULLAH
84142004	ANNI SAFITRI	084142045	SITI AISYAH	084142083	NURJANAHTUN NAIMAH
84142005	VERANIA ELVANTI	084142046	LILIS SEPTI UMAMI	084142084	RIWAYATUL LAILI MARYAM
84142006	INAYATUL LAYLIYAH	084142047	DEWI MASRUROH	084142085	MUHLISIN
84142007	SA'IDATUL ABIDAH	084142048	ROKHMAWATI	084142086	SHAKIR ABDUL GANI
84142008	FITRIA APRILY ANNISA	084142049	KUNZITA NAWANG SASI LI	084142087	FATHONI ARIFANDI
84142009	HILWATUL AULIA	084142050	JUJUN	084142088	NURIL FAIZATUL UMMAH
84142010	MOH. AVIES REZKIHARISSA	084142052	M. FAISOL LUTFI	084142089	MOCH HUSEN ROBIUL HIDAYATULLAH
84142012	NURUL HIDAYATI	084142053	IMAM ABU YAZID AL BUSTOMI	084142090	ARIN WARDATUL AULA
84142013	IDA NURIL IMAMA	084142054	NAHDLIATUN NAFISA	084142091	KHOIRUL ROSI
84142014	TITIN DAMAYANTI	084142055	MUFLIHUR RIDHO	084142093	M FAHRUR ROZI MA
84142015	ZAHROFATUL ASRI IRIN	084142057	AFANY ZAKARIA	084142094	INA IZZA AFKARINA
84142016	AHMAD ZAYYINUL MUSHOFA	084142058	DIVENA REFI S	084142095	ACH ROBITH DANIEL
84142017	NURUL KUMALA	084142059	UMI KULSUM	084142096	NAHDLIYATUS SHOLIAH
84142018	DORATUN NI'MAH	084142060	ELVIATUL LAILI	084142097	MUHAMMAD HAMIM
84142019	TITIN	084142061	FATHOR RAHMAN	084142099	YULI NURI KHOIRO UMMAH
84142020	DINDA ULIYA MUFIDAH	084142062	LAILATUL QOMARIYAH	084142100	SITI MASHLAHAH AL FIKRI
84142021	AINI ULFIANA	084142063	DENI INDRANI	084142101	LUSI RAMADHANI
84142022	VITA FITRIYA	084142064	MASRIFATUL LAILA	084142102	AHMAD YASIR FATONI
84142024	FALERIA FANI KURNIAWATI S	084142066	SAHRUL AMIN	084142103	IRFAN HAKIKI
84142025	NUR ISNAINI ROBI'AH	084142068	AHMAD SYAIFUDIN ZUHRI	084142106	MUHAMMAD SADID GUFRON
84142026	SITI NURFADILAH	084142069	UFIFATUL ULUMIYAH	084142107	AHMAD ZAINI
84142027	FATKHUL KHASANAH	084142072	NURHAYATI	084142110	JUARIAH MAROTIN
84142030	DIYA AYU MEI DYAWATI	084142073	FITRIA SITI RAHYU	084142111	IFTITAH AYU LUTFI
84142031	SA'ADATUZ ZULFA	084142075	NAHDIAH SAIDAH	084142112	SITI AINUN NIA
84142032	ZUHRATUL IMANIAH	084142076	KIKI FATMAWATI	084142113	FARHATUN NIDAIL IFTITAH
84142033	NILNA RIZQA FAIDAH	084142080	MUHAMMAD ILHAM AKBAR	084142114	M HASIN ILMALIK
84142034	LAILATUN NI'MAH			084142115	SITTA MAR'ATUS SOLIKAH
84142035	YULIA RIZQI AMANILLAH			084142116	NILNA RIZQI BARIROH
84142036	KHAIRINA MAULIDA NINGRUM			084142117	YURIKA AZZA MAFINA

SMT VI					
B1		B2		B3	
84142037	IRA MAGHIROTUN NUZULA			084142118	SITI NUR FAIZAH
84142038	NUR AFIACH NINGSIH			084142120	ACHMAD MUHDOR
84142039	FINA NAILY MAWADDAH			084142121	IMAM HAMBALI
84142113	FARHATUN NIDAIL IFTITAH				

ANGKATAN 2013					
SMT VIII					
B1			B2		
NIM	NAMA	NIM	NAMA	NIM	NAMA
84132001	WIDATUR ROHMAH	84132058	NILNA FARICHA		
84132002	FATHUL MU'IZ	84132059	M. KHALILUR RAHMAN		
84132005	WAHYU HOIRIYAH	84132060	KUSWATUL FATIMAH		
84132006	RIZKA NADZIFATUL LAILI	84132061	KUSNUL ALFIANI TUZAHRO		
84132007	SAYIDATUL ULFA	84132062	ZAHROTUL HUMAIROH TITA IMSAWATI		
84132008	FITROTUL KHOIROH	84132063	LAELATUS SADIYAH		
84132009	QURROTUL AINI	84132065	HOLIT HASAN		
84132010	HILDA HOIRUNNISA	84132066	MOHAMMAD NASIH FUADI		
84132011	MOH. BASOFI	84132067	AHMAD SYAHID ARIFIN		
84132012	YULIA MEGA SARI	84132068	MAFTUHATUL FAIZAH		
84132013	KHOIRUN NISAK	84132069	ULFIYATUS SALAMIYAH		
84132014	NURUL HIDAYAH	84132072	SITI AISAH		
84132015	SINDY MARIRATUL ALIYAH	84132073	IMROATUL KHUSNA		
84132018	MOHAMMAD NASRUL FUAD	84132075	AHMAD QURNAIN HIDAYAT		
84132019	MUHAMMAD MISBAHUL HUDA	84132076	NUR CHOLIDA SILVIANA		
84132020	NURUL HIDAYATUL LAILI	84132077	AZMIYAH		
84132021	MUHAMMAD HASBIY MAULANA AKBAR	84132081	MUH KHOIRUL ANWAR. A		
84132022	FITRIA ROHMATUZ ZAHRO	84132082	NURHASANAH		
84132023	NUR HASANAH	84132083	NUR ROHMAH		
84132024	NURUL AZIZAH	84132084	MOH. SOFYAN HIDAYAT		
84132025	ROFIATUL HUSNA	84132085	NOVIYANTY INDRASARI CARDINATA		
84132027	MUHAMMAD MAHRUF CAHYONO	84132086	RIYA FATMALA		
84132028	SITI KOMARIAH	84132087	WARDATUS SHOLEHA		
84132029	RIZKA ROHMADANI	84132089	QUROTUL A'YUNI		
84132030	HIKMATUL ARIFAH	84132091	NOVIA MURTI NURMALASARI		
84132031	ABDURROHIM EKO PRAPTO	84132092	NURUL HAYATI		
84132032	MOH ALFIN WAHID	84132093	ROIFATUL ADAWIYAH		
84132033	LADY NOBELIA AISIYAH	84132094	NOVITA TRI SULISTIOWATI		
84132034	SYAMSUL ARIFIN	84132095	M.RIFQI HASANI		
84132035	ZULFATUS SA'ADAH	84132096	ERISA FANTARI		
84132036	LAILATUL MAGHIROH	84132097	ZEHROTUL HAYAT		
84132037	RUSDIANA DZIKRIYAH	84132100	MUHAMMAD RIZA FAUZI		
84132038	ZONI ZAKARYA	84132101	LAILATUL MUSLIHAH		
84132039	SITI MUIZATUS SHOLEHAH	84132102	FAROID ASHARI		
84132041	INTIMATUS ZAHRO	84132108	HALIM MATUS SA'DIYAH		
84132042	ANIS RISKI WARDHANI	84132111	AHMAD ZAINULLAH		
84132044	ROBIATUL ADAWIYAH	84132112	NURUL MUKHLISIN		
84132045	SITI ZAUHAROTUN NURONIYAH	84132115	UMYANA		

SMT VIII			
B1		B2	
84132046	NURUL MARIFAH	84122038	FEBRIAN FIRMANTO
84132047	AINUR ROHMAH		
84132049	ABDURROHMAN WAHID		
84132050	MEGA SHOLIHATUL FITHRI		
84132051	M. SAIFUL BAHRI		
84132052	FATHOR ROHMAN		
84132053	LAILATUL FITRIYAH		
84132054	ATEN MASRUROH		
84132055	KHOIRIL AKHBAR		
84132056	KHUSNUL QOTIMAH		
84132057	BADRUL HIKAM		

(مصادر البيانات : إدارة كلية التربية وعلومها في قسم تعليم اللغات لشعبة تعليم اللغة

العربية).

IAIN JEMBER



KEMENTERIAN AGAMA
INSTITUT AGAMA ISLAM NEGERI (IAIN) JEMBER
FAKULTAS TARBİYAH DAN ILMU KEGURUAN

Jl. Mataram No. 1, Telp. (0331) 487550 Fax (0331) 427005 Kode Pos : 68136
Website : <http://iain-jember.ac.id> email : iainjember@gmail.com
tarbiyah.iainjember@gmail.com

SURAT IJIN PENELITIAN

Nomor : B 211 /In. 20/3.a/PP.00.9/ 05/2017

Yang bertanda tangan di bawah ini :

Nama : Dr. H. Abdullah, M.H.I
NIP : 19760203 200212 1 003
Pangkat/ Gol : Pembina / (IV/a)
Jabatan : Lektor Kepala/ Dekan FTIK
Unit Kerja : IAIN Jember

Bahwa mahasiswa berikut ini :

Nama : AZMIYAH
NIM : 084132077
Semester : VIII
Fakultas : Tarbiyah dan Ilmu Keguruan
Jurusan : Pendidikan Bahasa
Program Studi : Pendidikan Bahasa Arab (PBA)

Dijinkan melakukan penelitian di Fakultas Tarbiyah dan Ilmu Keguruan, mulai tanggal 08 Mei sampai 08 Agustus 2017 Dengan judul :

تحليل عوامل الصعوبة في دراسة مهارة الكلام في شعبة تعليم اللغة العربية بالجامعة

الإسلامية الحكومية جمبر للسنة الدراسية ٢٠١٦/٢٠١٧ م

Demikian surat ijin penelitian ini diberikan kepada yang bersangkutan untuk dapat digunakan sebagaimana mestinya

Jember, 08 Mei 2017



Dekan

Dr. H. Abdullah, S.Ag., M.H.I

NIP. 19760203 200212 1 003

SURAT KETERANGAN

Nomor : B.1042/In.20/3a/PP.00.9/05/2017

Yang bertanda tangan di bawah ini :

Nama : Dr. H. Abdullah, M.H.I
NIP : 19760203 200212 1 003
Pangkat/ Gol : Pembina / (IV/a)
Jabatan : Lektor Kepala/ Dekan FTIK
Unit Kerja : IAIN Jember

Menerangkan bahwa mahasiswa berikut ini :

Nama : AZMIYAH
NIM : 084123077
Semester : VIII
Fakultas : Tarbiyah dan Ilmu Keguruan
Jurusan : Pendidikan Bahasa
Program Studi : PBA

Benar - benar telah mengadakan penelitian di Fakultas Tarbiyah dan Ilmu Keguruan IAIN Jember terhitung 03 Maret sampai 30 Juni 2017 dalam rangka penulisan skripsi dengan Judul :

تحليل عوامل الصعوبة في دراسة مهارة الكلام في شعبة تعليم اللغة العربية بالجامعة الإسلامية

الحكومية جمبر للسنة الدراسية ٢٠١٦/٢٠١٧ م.

Demikian surat keterangan ini diberikan kepada yang bersangkutan untuk dapat digunakan sebagaimana mestinya.

Jember, 18 Mei 2017



Dr. H. Abdullah, M.H.I
NIP. 19760203 200212 1 003

ترجمة النفس



الاسم : عزيمة

رقم الطالب : ٠٨٤١٣٢٠٧٧ :

مكان وتاريخ الميلاد : جمبر، ١٠ سبتمبر ١٩٩٤

العنوان : ونوساري-فوغار-جمبر

القسم/ الشعبة : تعليم اللغات/ تعليم اللغة العربية

الترجمة التربية : - المدرسة الابتدائية الإسلامية ارشاد الناشئين كاسيان

- المدرسة المتوسطة الإسلامية ارشاد الناشئين كاسيان

- المدرسة الثانوية الإسلامية الحكومية جمبر ١

- الجامعة الإسلامية الحكومية جمبر

IAIN JEMBER