

الارتباط بين استخدام الرسم بإنجاز تعلم طلبة في مادة اللغة العربية بالمدرسة الابتدائية

الفتاح فجالوعان سوكوساري بندووصا للسنة الدراسة ٢٠١٦\٢٠١٧ م

البحث العلمي



إعداد الطالبة:

ستي معزة الصالحة

رقم الطالبة: ٠٨٤١٣٢٠٣٩

شعبة تعليم اللغة العربية

قسم تعليم اللغات

كلية التربية وعلومها

الجامعة الإسلامية الحكومية جمبر

٢٠١٧

الارتباط بين استخدام الرسم بإنجاز تعلم طلبة في مادة اللغة العربية بالمدرسة الابتدائية الفتحاح

فجالوعان سوكونساري بندووصا للسنة الدراسة ٢٠١٦\٢٠١٧ م

البحث العلمي

قدم استيفاء لبعض الشروط اللازمة النهائية لنيل الدرجة الجامعية الأولى

بشعبة تعليم اللغة العربية قسم تعليم اللغات كلية التربية وعلومها

بالجامعة الإسلامية الحكومية جمبر

إعداد الطالبة:

ستي معزة الصالحة

رقم الطالبة: ٠٨٤١٣٢٠٣٩

تمت الموافقة على هذا البحث العلمي من طرف المشرف:

الدكتور امام بونجول جوهاري، الماجستير

رقم التوظيف: ١٩٧٦٠٥٠٢٢٠٠٩٠٠١١٠١٤

الارتباط بين استخدام الرسم بإنجاز تعلم طلبة في مادة اللغة العربية بالمدرسة الابتدائية

الفتاح فجالوعان سوكوساري بندوصا للسنة الدراسة ٢٠١٦\٢٠١٧ م

البحث العلمي

قد تمت المناقشة على هذا البحث العلمي أمام لجنة المناقشة

كلية التربية وعلومها بالجامعة الإسلامية الحكومية جيمر

وقررت اللجنة بنجاح الباحثة ويقبول بحث علمها بعد إجراء التعديلات المطلوبة،

وتستحق صاحبه الدرجة العلمية "S.Pd."

اليوم : جمعة

التاريخ : ١٥ ديسمبر

أعضاء لجنة المناقشة

السكرتير


كينو اندريانطا الماجستير

رقم التوظيف: ١٠٠٦ ١٥٠٣ ٢٠١٧ ٦١٧ ١٩٨٦

الرئيس


زي برهان الصالح الماجستير

رقم التوظيف: ١٠١٢ ١٠٩١ ٢٠٠٩ ٨١٦ ١٩٨٠

المتحن:




١. زي برهان الصالح الماجستير

٢. الدكتور امام بونجول جوهاري الماجستير

يصدق عليها عميد كلية التربية وعلومها




الدكتور الحاج عبد الله الماجستير

رقم التوظيف: ١٠٠٣ ٢٠١٢ ٢٠٠٣ ٢٠٠٣ ١٩٧٦

الشعار

قال الله تعالى : (يا أيها الذين امنوا اتقوا الله وابتغوا إليه الوسيلة وجاهدوا في سبيله لعلكم

تفلحون)^١



^١المائدة: ١١٣، ٣٥، مصحف عائشة (باندوغ: جبل، ٢٠١٠).

الإهداء

أهدي هذا البحث العلمي إلى:

١. المرحوم أبي الكريم سومارط وأمي المحبوبة محمودة، لعل الله يباركهما.

٢. أخي الكبير محمد خالد.

٣. جميع عائلتي المحبوبين الذين يساعدوني في طلب العلم.

٤. زوجي المحبوب احمد اقبال مولانا.

٥. صديقتي المحبوبة وحي خيرية.

٦. جامعتي الإسلامية الحكومية جمبر.

٧. جميع القارئین الأحباء.



كلمة الشكر

بِسْمِ اللَّهِ الرَّحْمَنِ الرَّحِيمِ

لله الحمد والمدح والثناء، رب كل شيء بلا ادعاء، لا يخفى عليه شيء في الأرض ولا في السماء، سميع الدعاء، أبواب رحمته مفتوحة بلا انتهاء صباحا ومساءً، أنزل القرآن هدى وشفاء، منبع كل علم تحت عرشه الغراء، خلق الإنسان فسوى فعدل في أي صورة ما شاء، وركبه ولا يشاركه شركاء. صلاة وسلاما دائمين باقين على سيدنا محمد سيد المرسلين والأنبياء، المتحنث في غار حراء، وعلى آله وأصحابه ومن سار على نهجه إلى يوم اللقاء.

فبتوفيق الله استطاعت الباحثة إنهاء كتابة هذا البحث العلمي وإتمامه. في هذا البحث العلمي فضلت الباحثة شكرا كثيرا لمن ساعد وأرشد الباحثة في كتابة هذا البحث العلمي وتدوينه، وهم :

١. فضيلة الكريم، رئيس الجامعة الإسلامية الحكومية جمبر الأستاذ الدكتور الحاج بابون سوهارتو، الماجستير كرئيس هذه الجامعة.
٢. فضيلة الكريم، رئيس كلية التربية وعلومها الدكتور الحاج عبد الله، الماجستير الذي دبر الطلاب في ثلاثة شعب هي شعبة التربية الدينية الإسلامية وشعبة تعليم اللغة العربية وشعبة التربية الإسلامية.
٣. فضيلة الكريم، رئيس قسم تعليم اللغات أشعاري، الماجستير الذي دبر اشكالية التربية في شعبة تعليم اللغات.
٤. فضيلة الكريم، رئيس شعبة تعليم اللغة العربية زي برهان الصالح، الماجستير الذي دبر اشكالية التربية في قسم تعليم اللغة العربية.

٥. فضيلة الكريم، الأستاذ امام بونجول جوهارى الماجستير كمشرف قد فضلت الباحثة بالتوجيهات والارشادات والاقتراحات في كتابة هذا البحث العلمي.
٦. المحاضرون والمحاضرات والطلبة بكلية التربية وعلومها في شعبة تعليم اللغة العربية بقسم تعليم اللغات بالجامعة الإسلامية الحكومية جمبر
٧. فضيلة الكريم، جميع أعضاء المناقشة الذين قاموا بالمناقشة.
٨. أصدقائي في الفصل ب الأول بقسم تعليم اللغة العربية للسنة الدراسية ٢٠١٣/٢٠١٤ م.
- تشعر الباحثة أن كتابة هذا البحث العلمي لم تكن كاملة، فلذا ترجو الاقتراحات والانتقادات والارشادات لتكميل هذا البحث العلمي. فنسأل الله الكريم أن تكون أعمالهم مقبولة ويكون هذا البحث العلمي نافعا، مفيدا لنا وبارك الله لكم في الدارين، آمين يارب العالمين. والله الموفق إلى اقوم الطريق.

جمبر، ٢٦ أكتوبر ٢٠١٧

ستي معزة الصالحة

٠٨٤١٣٢٠٣٩

ملخص البحث

ستي معزة الصالحة، ٢٠١٧: الارتباط بين استخدام الرسم بإنجاز تعلم طلبة الصف في مادة اللغة العربية بالمدرسة الابتدائية الفتح فجالوعان سوكوساري بندووصا للسنة الدراسية ٢٠١٦\٢٠١٧ م الوسائل عندا التربية هو ادوات البحث استراتيجي في تقرير النجاح منوال الدراسة والتدريس. سبب وجوده طريقة المباشرة يستطع أن أعطي النشاط الى الطالبة لحده.

على ما سبق، كانت مشكلة البحث في هذا البحث، هي قسمان: (١) المشكلة الرئيسية هي: هل يوجد الارتباط بين استخدام الرسم بإنجاز تعلم طلبة في مادة اللغة العربية بالمدرسة الابتدائية الفتح فجالوعان سوكوساري بندووصا للسنة الدراسية ٢٠١٦ \ ٢٠١٧ م (٢) المشكلة الفرعية فهي: ما مقدار الارتباط بين استخدام الرسم بإنجاز الدراسي النهائي طلبة في مادة اللغة العربية بالمدرسة الابتدائية الفتح فجالوعان سوكوساري بندووصا للسنة الدراسية ٢٠١٦\٢٠١٧ م ؟ ما مقدار الارتباط بين استخدام الرسم بإنجاز الدراسي نصف السنة طلبة في مادة اللغة العربية بالمدرسة الابتدائية الفتح فجالوعان سوكوساري بندووصا للسنة الدراسية ٢٠١٦\٢٠١٧ م ؟

أما الهدف العام فهو: لمعرفة وجود وعدم الارتباط بين استخدام الرسم بإنجاز تعلم طلبة في مادة اللغة العربية بالمدرسة الابتدائية الفتح فجالوعان سوكوساري بندووصا للسنة الدراسية ٢٠١٦\٢٠١٧ م. والهدف الخاص هو: لمعرفة مقدار الارتباط بين استخدام الرسم بإنجاز الدراسي النهائي طلبة في مادة اللغة العربية بالمدرسة الابتدائية الفتح فجالوعان سوكوساري بندووصا للسنة الدراسية ٢٠١٦\٢٠١٧ م. لمعرفة مقدار الارتباط بين استخدام الرسم بإنجاز الدراسي نصف السنة طلبة في مادة اللغة العربية بالمدرسة الابتدائية الفتح فجالوعان سوكوساري بندووصا للسنة الدراسية ٢٠١٦\٢٠١٧ م.

إستخدمت الباحثة في هذا البحث هي المنهج الكمي ونوعه بحث الميداني ويستخدم الباحثة البحث الجمهورية وطريقة جمع البيانات باستخدام الوثائقية والإستبانة والملاحظة . وتحليل البيانات باستخدام رمز ضرب العزم (*product moment*). فهو كما يلي:

$$r_{xy} = \frac{\sum xy}{\sqrt{(\sum x^2)(\sum y^2)}}$$

أما الخلاصة في هذا البحث فهي: الخلاصة الرئيسية توجد الارتباط بين استخدام الرسم بإنجاز تعلم طلبة في مادة اللغة العربية بالمدرسة الابتدائية الفتح فجالوعان سوكوساري بندووصا للسنة الدراسية ٢٠١٦\٢٠١٧ م. بدرجة الأخطاء ٥٠%، وعلاقته منخفض. الخلاصة الفرعية هي: (١) وجد مقدار الارتباط بين استخدام الرسم بإنجاز الدراسي النهائي طلبة في مادة اللغة العربية بالمدرسة الابتدائية الفتح فجالوعان سوكوساري بندووصا للسنة الدراسية ٢٠١٦\٢٠١٧ م بدرجة الأخطاء ٥٠%، وهو منخفض. (٢) وجد مقدار الارتباط بين استخدام الرسم بإنجاز الدراسي انصف السنة طلبة في مادة اللغة العربية بالمدرسة الابتدائية الفتح فجالوعان سوكوساري بندووصا للسنة الدراسية ٢٠١٦\٢٠١٧ م بدرجة الأخطاء ٥٠%، وعلاقته وهو منخفض.



الفهرس

| صفحات | الموضوعات |
|-------|-----------------------|
| أ | عنوان البحث |
| ب | موافقة المشرف |
| ج | التصحيح |
| د | الشعار |
| هـ | الإهداء |
| و | كلمة الشكر |
| ح | ملخص البحث |
| ي | الفهرس |
| م | قائمة الجداول |
| ع | قائمة الهيكل |
| | الباب الأول : المقدمة |
| ١ | أ. خلفية البحث |
| ١٠ | ب. مشكلة البحث |
| ١١ | ج. أهداف البحث |
| ١٢ | د. فوائد البحث |

| | | |
|----|-----------------------------|-----|
| ١٣ | إطار البحث | هـ. |
| ١٣ | متغيرات البحث | ١. |
| ١٤ | المؤشرات | ٢. |
| ١٥ | التعريف الإجرائي | و. |
| ١٦ | افتراض البحث | ز. |
| ١٦ | فروض البحث | ح. |
| ١٧ | مناهج البحث | ط. |
| ١٧ | مدخل البحث ونوع البحث | ١. |
| ١٨ | المجتمع | ٢. |
| ١٩ | طريقة جمع البيانات | ٣. |
| ٢٤ | تحليل البيانات | ٤. |
| ٢٦ | هيكل البحث | ي. |

الباب الثاني : الدراسة المكتبية

| | | |
|----|-----------------------|----|
| ٢٩ | الدراسة السابقة | أ. |
| ٣٢ | الدراسة النظرية | ب. |

الباب الثالث : عرض البيانات وتحليلها

- أ. وصف موقع البحث ٥٧
- ب. عرض البيانات ٦١
- ج. تحليل البيانات واختبار فروض البحث ٦٨
- د. المناقشة والتأويل ٨١

الباب الرابع : الخاتمة

- أ. نتائج البحث ٨٤
- ب. الاقتراحات ٨٦
- المصادر والمراجع ٨٨

البناء الرئيسي للبحث

الملاحق

قائمة الجداول

| الصفحة | الموضوع | الجدول |
|--------|--|--------|
| ٣ | ٢ | ١ |
| ١٤ | المتغير المستقل من وسائل الرسم | ١,١ |
| ١٥ | المتغير التابع من إنجاز التعلم | ١,٢ |
| ١٢٨ | المحافظ الرسم البياني | ١,٣ |
| ٣٢ | الدرس السابق | ٢,١ |
| ٦٢ | الأسماء المدرسين | ٣,١ |
| ٦٤ | القيمة في كل الجواب الذي وجب المخير فيه | ٣,٢ |
| ٦٤ | صحة الاستبيان | ٣,٣ |
| ٦٥ | القيمة عن وسائل الرسم X | ٣,٤ |
| ٦٧ | القيمة عن إنجاز التعلم Y١ | ٣,٥ |
| ٦٩ | القيمة عن إنجاز التعلم Y٢ | ٣,٦ |
| ٧٢ | لتفسير معامل العلاقة | ٣,٧ |
| ٧٣ | الارتباط بين وسائل الرسم وإنجاز التعلم X-Y | ٣,٨ |
| ٧٦ | لتفسير معامل العلاقة | ٣,٩ |
| ٧٧ | الارتباط بين وسائل الرسم وإنجاز التعلم نصف السنة | ٣,١٠ |

| ٣ | ٢ | ١ |
|----|--|------|
| ٨١ | لتفسير معامل العلاقة | ٣,١١ |
| ٨٢ | الارتباط بين وسائل الرسم وإنجاز التعلم النهائي | ٣,١٢ |
| ٨٥ | لتفسير معامل العلاقة . | ٣,١٣ |



قائمة الهيكل

| الصفحة | الرسم البياني | الرقم |
|--------|---------------------------------------|-------|
| ٦١ | هيكل المنظمة المدرسة الابتدائية الفتح | ٣,١ |



الباب الأول

المقدمة

أ. خلفية البحث

التعليم هو العملية تغيير اخلاق بوجود الدربة و الخبرة.¹ وفي الإصطلاحا التعليم يشكل العملية التغيير الاخلاق مع البيئة لاحتياج معيشتة. اعمالنا اليومية في الدراسة كل يوم هو التعليم، والتعليم هو اهم كل سعي التربية حتي لا يكون تربية دون التعليم.²

التدريس أو التعليم هو يعلم الطلاب يستخدم اساسي التربية والوسائل التعليم وهذا الدراسة تعمل بما الطلاب بالتعليم يستخدمه المعلم لتزويد العلوم الطلاب لان المعلم علامة النجاح في نهاية التدريس.

اكثر منهم من قال ان التعلم هو تنظيم أعمال الطلاب في اوسع الفهم المعلم هو احدا حتى يعطى الخبر التي لم يفهمه الطلاب، ولكن المعلم او المدرس ان يوجه اعمال الطلاب و الوسائل التعليمية لتبليغ المعلومات إلى العقول التلاميذ كي يكون خطوة التعليم ناجحة في

¹Syaiful Bahri Djamarah& Aswan Zain, *Srtategi BelajarMengajar*, (Jakarta: RinekaCipta, 2006), 10

²MuhibbinSyah, *Psikologi Belajar*, (Jakarta: Rajawali Press, 2003), 59

التدريس ذوامعاني لكل ترتيب او النشاطات ليسانع الطلاب في المستوى وكذلك شيع جديد

لزيادة المعلومات.^٣

وفي العموم جميع الإشارات لتغيير عاطفة الإنسان وفكره يلزم أن تعبر بالغة، إما كانت

تلك اللغة لغة الجسم أولغة الإشارة أو لغة اللسان. وكانت اللغة نفسها أداة الاتصالات للتعبير

عن الإرادة الموجودة في قلب الفرد نحو غيره، أو تسمى اللغة أيضا بالأداة الشفوية المستخدمة

للتصالات على شكل الشعارات ذات المعنى المعين الذي يصور عن الواقع من العاطفة وفكر

الإنسان في الحياة اليومية.

بينما في العرب، الكلمة "لغة" بوادئ الكلمة من الشكل "لغا" هو يتكلم تعريف اللغة

يستطيع بالصفات العامه هو الشيعى الذى يوجد الصوت الذى يخرج من الفم بالشكل حتى

ذلك الصوت يتضمن أو يملك معين.^٤

المعنى اللغوي لكلمة اللغة في المعاجم ما يلي: "اللغة أصلها لُغى، أو لُغُو، والهاء عوض،

وجمعها لُغى و لغات"، وقيل في تفسير اللغو: أي الكلام الباطل الذي لا فائدة فيه، وقال

³ Dr. H. Syaiful Sagala, M.Pd, *Konsep dan Makna Pembelajaran*, (Bandung: Alfabet, 2009), 61

⁴Ulin Nuha , *Metodologi Super Efektif, Pembelajaran Bahasa Arab*, (Jogjakarta: Diva Press, 2012), 29

الرسول: " من مس الحصا فقد لغا، ومن لغا فلا جمعة له"، ومعنى لغا أي تكلم،^٥ ومنه قوله

تعالى : (وَإِذَا مَرُّوا بِاللَّغْوِ مَرُّوا كِرَامًا)^٦.

أما مفهوم اللغة الاصطلاحي، فقد عرفه الباحثون بتعريفات كثيرة إلا أنها جميعا لا ترتبط

بالمعنى اللغوي إلا في جانب واحد، وهو أنها كلام، كما أن التعريفات الاصطلاحية كلها

تصور جانبا أو أكثر من وظيفة اللغة. فابن جنى عرفها بأنها : أصوات يعبرها كل قوم عن

أغراضهم، وهذا التعريف فيه ثلاثة جوانب للغة: الطبيعة الصوتية للغة، والوظيفة الإجتماعية في

التعبير ونقل الفكر، وأنها تستخدم في مجتمع فلكل قوم لغتهم.^٧

تعرف اللغة العربية في الخاص قال الغلايين: اللغة العربية هي جملة / جملتين الذي

يستعمل الإنسان العرب لغير الطريق / المنحج (الشعور و الاراء) عليهم. اللغة العربية قد

أعطى كثير المفردات الى اللغة الاخر من الدنيا الاسلام. سواء كان كمثل الدور اللاتين الى

أكثر اللغة اوروبا.^٨

⁵ أحمد فؤاد عليان، المهارات اللغوية ماهيتها وطوائف تدريسيها، (الرياض: كلية المعلمين، ١٩٩٢م)، ١٤.

⁶ Al- Furqon Ayat 72

⁷ محمد علي الكامل، لتعليم المهارات اللغوية، : (UIN MALANG, 2011) ، 4-5.

⁸ Ibid.31-32

ومن ثمّ، كانت اللغة العربية هي الجملة المفيدة التي استخدمها الأعرابي في التعبير عن أفكارهم وأغراضهم. وكانت اللغة العربية إحدى اللغات الأغلبية في العالم التي تكلم بها أكثر من مائتي مليون إنسان. وقد استُخدمت هذه اللغة رسمياً بأكثر من عشرين بلادا. إذ اللغة العربية هي لغة القرآن وتوجيهات دين المسلمين في العالم. فتكون هذه اللغة بذلك من أكبر اللغات العظيمة معناها لمائة مليون مسلم في العالم، عربيا كان المسلم أم أجنبيا.⁹

قال عبد الحميد بن يحيى في الهاشمي "سمعت الشعبة يقولون "تعلموا اللغة العربية إذ اللغة

العربية تزيد حدة النظر. وفي لغتها الأصلية يقال: "تعلموا العربية فإنها تزيد في العقل".

وسبب استحقاق اللغة العربية منزلة خاصة بين اللغات الأخرى في العالم هو موقفها

كلغة القرآن والحديث والكتب الأخرى. ولذلك، دُكر في الكتاب "الفيض القادر شرح الجامع

الصغير" تأليف المناوي عن ابن عباس برواية مسلم، قال رسول الله صلى الله عليه وسلم:

"أحبوا العرب لثلاث: لأني عربي والقرآن عربي وكلام أهل الجنة عربي".¹⁰

علم اللغة العربية في إندونيسيا حينما ينتشر دين الإسلام في هذا الأرض، يعني بين ثلاث

عشرة ملادية في زمان الماضي، تعلم اللغة العربية لتدبر و ليفهم علوم الاسلام فقط كما كتب

⁹Azhar Arsyad, *Bahasa Arab dan Metode Pengajarannya*, (Jogjakarta: Pustaka Belajar, 2012), 1

¹⁰ Ibid.7

في كتاب القرآن الكريم و الحديث، هما كتب باللغة العربية. فلذلك، تفهم ويتعلم اللغة العربية هو لازم لكل حال.¹¹

تهيئة التعليم اللغة العربية في هذا الزمان له أكثر القطور، هذا الحال مثبت بدليل التعلم اللغة العربية في إندونيسيا بدأ من تربية الأولاد حتي الجامعة. بوجود تعلم اللغة العربية في المدرسة، الجامعة، و الجمعية التربية الاسلام الاخر يدل على الإجتهد لتقديم درجة جودة.

والان، تهيئة التعليم اللغة العبية ليس لتفهم نص الدين فقط، ولكن هناك بعض الأهداف و تهيئة الأخرى. على وهو:

١. تهيئة الدين، الهدف من تعلم اللغة العربية هو لتفهم و تعلم الدرس الدين الاسلام الذي مكتوبة في القرآن الكريم ز الحديث.

٢. تهيئة التعليم، تعلم اللغة العربية لهدف التعليم هو لفهم العلوم الذي كتب باللغة العربية أو لفهم و لقدر المهارات اللغة.

٣. تهيئة الحرفانية، تعلم اللغة العربية لغاية المهنة، العمل، والنفعي هو كي يستطيع أن يتكلم باللغة العربية.

¹¹UlinNuha, *Metodelogi Super Efektif Pembelajaran Bahasa Arab*, (Jogjakarta: Diva Press, 2012), 55

٤. تهيئة الإيديولوجية والإقتصادية، تعلم اللغة العربية بهدف الفهم و إستفادة اللغة العربية

لوسائل والآلة لمصلحة التهيئة، والرأسمالية، والإستعمارية وغير ذلك.^{١٢}

الدرس اللغة العربية هو الدرس الذى يقصد لدفع، ويرشد، وينشر، ويبنى الإستطاعة

القدرة و ينبت موقف الخير في اللغة العربية إما من المتفتح أو المنتجية. أستطاعة المتفتح هو

الإستطاعة لفهم الكلام الإنسان الآخر وفهم القراءة، و إستطاعة المنتجية هو الإستطاعة

لإستفادة اللغة للمواصلات إما باللسان أو بالكتابة.

المعيار الأهلية المرتبة (SK) و الأهلية الأساسية (KD) درس التربية الإسلام واللغة

العربية في مدرسة الابتدائية فعل بطريقة الترجيح و التفتيش القانون / النظام الدراس التربية

الوطنية رقم ٢٢ في السنة ٢٠٠٦ عن الترتيب الشحنة للوحدة أساس التربية و الوسطية في

الدرس التربية دين الإسلام واللغة العربية لمدرسة الابتدائية ويهتم برسالة الدور ديرجين تربية

دينالإسلام واللغة العربية رقم: , DJ.II.1/ PP.co/ED/681/2006 في التاريخ غرة من أغسطس

٢٠٠٦ عن التنفيذ المرتب الشحنة على أن المدرسة تستطيع أن ترتفع متخرج الأهلية و ينشر

المنهج بالإرتفاع الترتيب.

¹²Ibid, 55-57

المنهج مهم جدا في الدنيا التربية لأنه يشكل المفتاح الاساسي لنيل النجاح في التربية، إذا

المراد بالمنهج هو المسافة التي يجب قطع مع الجراء او القطار في مسابقة من البداية الى النهاية.

ومنوال الدراسة و التدريس سيسير مؤثر إذا يعضد بواقعة الوسائل اسند. ويجهز الوسائل

و الميتودولوجيا التربية دينامي، حليون، وحواري المقتضى لتنمية القوة الطالبة الأحسن. هذا

الحال يسبب لأن قوة الطالبة يهيج إذا يساعده بمجموع الوسائل الذي يعضد العملية المتبادل

منقّد.

الوسائل عندا التربية هو ادوات البحث استراتيجي في تقرير النجاح منوال الدراسة

والتدريس. سبب وجوده طريقةالمباشرة يستطع أن أعطي النشاط الى الطالبة لحده.

ومنوال الدراسة والتدريس هو أحد الخياري الذي سار عليها المدرّس لترقية جودة

الدراسةز هذا ولأن المدرس هو عنصر أساسي معيّن في التربية الذي لا بد أن يهتمه المجتمع تمام

الاهتمام. ولا بد للمدرس أن يعي الأمانة التي حمله كطابع جيل الوطن وناقل المعلومات الذي

ملكها إلى عقول التلاميذ.

رأت الباحثة الواقع الذي وقع في بيئة المدرسة الدينية الفتح فجالوعان أن من بعض التلاميذ والتلميذات فيها ناقص الفهم والحفظ عن مادة الدرس التي ألقاها المدرسن منها مادة اللغة العربية. ومن الممكن كان وقوع هذا الأمر بسبب نقصان نشاطهم في دراسة اللغة العربية. ومن إحدى العوامل الظاهرة وتكون مُعزِّلة في منوال الدراسة وتدریس تلك المادة هي استخدام وسائل التدریس الوتيرة والمسئمة.

وكان استخدام الوسائل الصحيحة والمتنوعة ذو نتيجة عملية، منها: تحليل تحدُّد دراسة التلميذ وتحقيق التوصية التحريدية وغرس التخطيط الأساسي الصحيح وإظهار المساواة إلى ترقية التأثير وكفاية منوال الدراسة والتدریس بحيث يكون غرضها الأخير ترقية جودة الدراسة. وباستفادة وسائل التدریس تمكن ظهور الاتصال التربوي الفعال بين المدرس والتلميذ وبين التلميذ وآخر. ويؤثر هذا الأمر منوال الدراسة والتدریس إلى أي يكون أحسن في جميع أنشطة التعلم. ويقدر التلميذ على التعلم الفعال باستخدام الوسائل التصويرية. هذا ولأنهم يعتمدون على طريقة التدریس المتنوعة التي قام عليها المدرس.

ويفهم التلميذ الدرس الذي ألقاه المدرس ويحفظه أسرع باستخدام وسائل الصورة.

وبجانب ذلك، فرح التلميذ أو التلميذة بالنظر إلى الصورة المهيأة، حتى ينال بها الإنجاز الكامل

أي الحصيلة التامة. ويراد بالإنجاز هنا المهارة أو النجاح الذي حصل عليه الفرد بعد تنفيذ

أنشطة التعلم. وكان إنجاز التعلم كحصيلة تعقب التغيير في نفس الفرد كحصيلة في التعلم.

وهنا تعاونت الباحثة بمدرس اللغة العربية لمعرفة إنجاز تعلم التلميذ والتلميذة في استخدام

وسائل التدريس الفعالية وهي وسائل الصورة. ويناسب معناها الأساسي أن المراد من وسيلة

الصورة هو الصورة أو الرسم التخطيطي أي المسوِّدة كوسيلة لتسهيل إلقاء المادة في دراسة اللغة

العربية.

ومؤسسا على البيان السابق، تُحتاج معرفة تأثير استخدام وسائل الصورة أو الرسم في

تدريس اللغة العربية وإنجاز تعلمها حيث رتبت الباحثة كل ذلك في الموضوع "الارتباط بين

استخدام الرسم بإنجاز تعلم طلبة في مادة اللغة العربية بالمدرسة الابتدائية الفتح

فجالوعان سوكوساري بندووصا للسنة الدراسية ٢٠١٦\٢٠١٧ م".

ب. مشكلة البحث.

على خلفية البحث السابقة فمن اللازم أن تحدد الباحثة هذا البحث لأن لا يخرج من

القصد المرجو. ويقتصر هذا البحث على ما يلي:

١. مشكلة الرئيسية

هل يوجد الارتباط بين استخدام الرسم بإنجاز تعلم في مادة اللغة العربية بالمدرسة

الابتدائية الفتح فجالوعان سوكوساري بندووصا للسنة الدراسية ٢٠١٦\٢٠١٧ م؟

٢. مشكلة الفرعية

(١) ما مقدار الارتباط بين استخدام الرسم بإنجاز الدراسي النهائي طلبة في مادة اللغة

العربية بالمدرسة الابتدائية الفتح فجالوعان سوكوساري بندووصا للسنة الدراسية

٢٠١٦\٢٠١٧ م؟

(٢) ما مقدار الارتباط بين استخدام الرسم بإنجاز الدراسي نصف السنة طلبة في مادة

اللغة العربية بالمدرسة الابتدائية الفتح فجالوعان سوكوساري بندووصا للسنة الدراسية

٢٠١٦\٢٠١٧ م؟

ج. أهداف البحث.

على بؤرة البحث السابقة فالأهداف من هذا البحث هي :

١. أهداف العام

لمعرفة وجود وعدم الارتباط بين استخدام الرسم بإنجاز تعلم طلبة في مادة اللغة

العربية بالمدرسة الابتدائية الفتح فجالوعان سوكوساري بندووصا للسنة الدراسة

٢٠١٦\٢٠١٧ م.

٢. أهداف الخاص

(١) لمعرفة مقدار الارتباط بين استخدام الرسم بإنجاز الدراسي النهائي طلبة في مادة اللغة

العربية بالمدرسة الابتدائية الفتح فجالوعان سوكوساري بندووصا للسنة الدراسة

٢٠١٦\٢٠١٧ م.

(٢) لمعرفة مقدار الارتباط بين استخدام الرسم بإنجاز الدراسي نصف السنة طلبة في مادة

اللغة العربية بالمدرسة الابتدائية الفتح فجالوعان سوكوساري بندووصا للسنة الدراسة

٢٠١٦\٢٠١٧ م

د. فوائد البحث.

و بناء على أهداف البحث، يرجى من حصيلة البحث العلمي منافع، نظرية كانت أم

عملية.

١. من الجهة النظرية، هي:

أ) تقديم المعرفة الجديدة عن إيجاد منوال الدراسة الفعالية والمسيرة وبخاصة في نيل حصيلة

التعلم أي الإنجاز في تعلم اللغة العربية بواسطة الوسائل المستخدمة.

ب) كونها أداة مقارنة للبحث المتشابه في المستقبل من جهة النظر المختلفة.

٢. من الجهة العملية، هي:

أ) إعطاء المعلومات الواسعة ولاسيما للمدرس والتلاميذ بالمدرسة الابتدائية الفتح

فجالوعان سوكوساري بندوصا في ترقية منوال الدراسة والتدريس وبخاصة في مادة درس

اللغة العربية باستخدام وسائل الإيضاح.

ب) تمكين تطبيقها في عملية التدريس بالمدرسة الابتدائية الفتح فجالوعان سوكوساري

بندوصا.

هـ. إطار البحث

١. متغيرات البحث

متغيرات البحث هو أساس سمة أو طبيعة أو قيمة أو الكائن أو الأنشطة متنوعة معينة

حددها الباحثون ليدرس ثم استخلاص الاستنتاجات.^{١٣} ينقسم المتغيرات نوعين كما يلي:

(١) المتغير المستقل هو العمل الذي تريد الباحثة قياس مدى تأثير في الظواهر المدرسة و

عادة ما يعرف باسم المتغير أو العامل التجريبي.

(٢) المتغير التابع هو نتائج تأثير العامل المستقل في الظاهرة.^{١٤}

اما المتغيرات في هذا البحث هي:

(أ) المتغير المستقل (*independent variable*) الموجودة في هذا الموضوع البحث هو

الرسم, وتسمى هذا المتغير بمتغير "X".

(ب) المتغير التابع (*dependent variable*) الموجودة في هذا الموضوع هو إنجاز تعلم

وتسمى هذا المتغير بمتغير "Y"

¹³Sugiono, *Metode Penelitian Kualitatifdan R&D*, (Bandung: Alfabeta,2012).38

¹⁴ ربحي مصطفى عليان و عثمان محمد غنيم, مناهج و أساليب البحث العلمي الطبعة الأولى (عثمان : دار صفاء للنشر والتوزيع,

الجدول ١,١
المتغير المستقل (استخدام وسائل الرسم)

| المؤشرات | جزء المتغير المستقل | المستقل X |
|---|---------------------|---------------|
| ١. يساعد التلاميذ ليفهم المادة اللغة العربية ٢. والصفة حقيقي ٣. ليوضح المشاكل ٤. لايحتاج إلى وسائل الخاصة في القائها ٥. وكانت العريضة الذي استخدام يسهل في التحول أو الإنتقال | أ. استخدام الرسم | استخدام الرسم |

الجدول ١,٢
المتغير التابع (إنجاز التعلم)

| المؤشرات | جزء المتغير التابع |
|--|--------------------|
| أ. نتيجة اختبار اللغة العربية نصف السنة ب. نتيجة اختبار اللغة العربية اخر السنة | إنجاز التعلم |

و. تعريف الاجرائي

ولتبيين فهم المصطلحات في الموضوع " دراسة الارتباط بين استخدام الرسم بإنجاز تعلم

طلبة في مادة اللغة العربية بالمدرسة الابتدائية الفتح فجالوعان سوكوساري بندوصا للسنة

الدراسة ٢٠١٦\٢٠١٧ م سوف تؤكد الباحثة المصطلحات فيها كما يلي:

١. دراسة الارتباط

دراسة الارتباط هي اتصال المسئلتين غير المتعاقبتين.^{١٥}

٢. استخدام وسائل الصورة

كانت وسائل الصورة هنا كإحدى الوسائل الحسية شبه الصورة من حصيلة التصوير أو

الفوتوغرافية.^{١٦} حيث يقدر تلك الصورة تقدم التفصيل في الصورة الموجودة. وتجعل

التلاميذ يجتذبون عندما رأوا تلك الصور حتى يتحمسوا في التعلم. وفي هذا البحث حدّدت

الباحثة الوسائل الحسية بالصورة بوسيلة درس اللغة العربية.

¹⁵Pius Abdillah P dan M. Dahlan Al Barry, *Kamus Ilmiah Populer Lengkap*(Surabaya: Arkola, 1994), 307

¹⁶Yudhi Munadi, *Media Pembelajaran* (Jakarta: Referensi, 2013), 86.

٣. إنجاز التعلم

وهو الحصيـلة التي حصل عليها الفرد.^{١٧} وإنجاز التعلم الذي تريده الباحثة في هذا البحث

هو تقييم حصيـلة محاولة المرابي في أنشطة التدريس والدراسة حيث تُعبّر تلك الحصيـلة بشعار

الأرقام في قبول حصيـلة التعلم أو إنجاز تعلم اللغة العربية الأقصى.

ز. افتراض البحث

افتراض البحث كالاقتقاد الأساسي هو نقطة انطلاق التفكير الذي يقبله الباحث حقيقته.

ويجب أن يرمز افتراض البحث ظاهرا قبل أن يجمع الباحث البيانات.^{١٨} في هذا البحث،

تفترض الباحثة بأن يستطيع ان الارتباط بين استخدام الرسم بإنجاز التعلم.

ح. فروض البحث

الفرضية هي إجابة المؤقت من مشكلة البحث أو المشكلة الفرعية التي توجية

الباحثة. اما فروض البحث تنقسم على قسمين هما الفرضية الخيارية (H1) معناها كان أثر

بين متغيرات البحث, والفرضية الصفرية (H0) معناها ليس أثر بين متغيرات البحث.^{١٩}

¹⁷Ibid,

¹⁸ tim penyusun, *Pedoman penulisan karya ilmiah* (jember, IAIN Jember press. 2017) hal: 39

¹⁹Subana, *Statistik Pendidikan* (Bandung: PustakaSetia, 2000), 23

لأن المسئلة المبحوثة في هذا البحث كالمحاولة على بحث وجود الصلة وعدمها،

فكان فيه نوعان من الفرض البحثي الذي سوف تعبرهما الباحثة. وهما:

١. فرض خيارى (H_1)

وجود الارتباط بين استخدام الرسم بإنجاز تعلم طلبة في مادة اللغة العربية بالمدرسة الابتدائية

الفتاح فجالوعان سوكوساري بندوصا للسنة الدراسة ٢٠١٦\٢٠١٧ م.

٢. فرض صفري (H_0)

عدم الارتباط بين استخدام الرسم بإنجاز تعلم طلبة في مادة اللغة العربية بالمدرسة

الابتدائية الفتاح فجالوعان سوكوساري بندوصا للسنة الدراسة ٢٠١٦\٢٠١٧ م.

ط. مناهج البحث

١. مدخل ونوع البحث

استخدامت الباحثة في هذا البحث المدخل الكمي، لأن بيانات البحث تعمل بجمع

البيانات الرقمية ثم تحليل لنيل الإعلام العلمى بذلك الرقم. اما نوع البحث الميداني

(*FielResearch*)، لأن هذا البحث يريد أن يعرف الارتباط بين وسائل الرسم و إنجاز تعليم

التلاميذ طلبة في مادة اللغة العربية بالمدرسة الابتدائية الفتح فجالوعان سوكوساري بندو وصا

للسنة الدراسة ٢٠١٦\٢٠١٧ م. لنيل البيانات المناسبة لازمة على الباحثة أن تستعمل

البحث مباشرة في الميداني.^{٢٠}

٢. مجتمع البحث وعينته

يحتاج البحث إلى موضوع البحث الذي يريد البحث عنه، فلا ينخلع البحث من

المجتمع. المجتمع هو جميع موضوع البحث المتصفون بصفة خاصة حيث يبحثهم الباحث

ليتخذ منها الاستنباط. وإذا أراد الباحث أن يبحث عن جميع العناصر الموجودة في ولاية

البحث، فيكون بحثه من نوع البحث الاجتماعي.^{٢١}

وبالنظر إلى البيان السابق فاستنبطت الباحثة أن بحث المجتمع تؤدي بأخذ العينة.

والأخذ تعمله الباحثة مؤسسا على تعبير سوحارسيمي أريكونتو أن إذا كان موضوع

البحث ناقصا من مائة، فمن المستحسن أن يؤخذ كلهم فيكون البحث بذلك البحث

²⁰Moh.Kasiram, *Metode Penelitian* (UIN MALIKI Press, 2010),11

²¹Suharsimi Arikunto, *Prosedur Penelitian Suatu Pendekatan Praktik* (Jakarta: PT Rineka Cipta, 2006), 130

المجتمعي. وإذا كان عدد موضوع البحث أكبر من ذلك فيؤخذ ١٠-١٥ بالمائة أو ٢٠-

٢٥ بالمائة أو زاد منها.^{٢٢}

وأما العناية في هذا البحث جميع تلميذ وتلميذة الصف الرابع والصف الخامس

والصف السادس بالمدرسة الابتدائية الفتح فجالوعان سوكوساري بندوصا للسنة الدراسة

٢٠١٦\٢٠١٧ م. وبعد أن رأت الباحثة عدد الموضوع الناقص من مائة نفر، فاستخدمت

الباحثة التقرب الأهلي في بحثها.

٣. طريقة جمع البيانات

وأما طريقة جمع البيانات في هذا البحث استخدمت الباحثة طرق، وهي:

أ) الاستبيان أي الاستفتاء

عند محمد رسلي كان الاستفتاء هو مجموعة الأسئلة أو التعبيرات المكتوبة التي

تستخدم لنيل الأخبار أو البيانات من المجيب.^{٢٣} وأما عند سوحارسيمي أريكونتو أن

²² Ibid,134

²³Ibid, 115

الاستبيان أو الاستفتاء هو مجموعة الأسئلة المكتوبة المستخدمة لنيل الأخبار من

المجيب بمعنى التقريرات عن نفسه أو عما عرفه.^{٢٤}

ويتعلق بهذا البحث، استخدمت الباحثة الاستبيان المستتر. وأما الاستبيان

المستتر هو الاستبيان المعدّ جوابه ويكفي للمجيب اختياره. مع الغرض لاجتناب

من الجواب غير المهم. وبهذه الطريقة يسهل للباحثة جمع البيانات في وقت قصير

بدون الاحتياج إلى كثرة الطاقة والجهد.

عبر سوحارسيمي أريكونتو المزايا والنقائص في طريقة الاستبيان كما يلي:

(١) مزايا الاستبيان

(أ) عدم احتياجه إلى حضور الباحثة.

(ب) سهوله تقديمه نحو المجيبين معا.

(ج) وقدرة المجيبين على إجابته سريعا حسب سرعة كل منهم وحسب فرصتهم.

(د) جواز غدر اسم المجيب فيقدر المجيب على الجواب الصادق والصحيح وعدم الحياء

في الإجابة.

²⁴Suharsimi Arikunto, *Prosedur Penelitian: Suatu Pendekatan Praktik* (Jakarta: PT. RinekaCipta, 2006), 151

٥) وجود المساواة في الأسئلة حتى يجيب المجيبون الأسئلة المتساوية من الباحثة.

٢) نقائص الاستبيان.

(أ) عدم تنبه المجيب في الإجابة حتى يفوته السؤال الذي لا يجيبه مع أن إعطاء السؤال

للمرة الثانية صعب.

(ب) صعوبة بحث صحة الجواب.

(ج) مع جواز غدر اسم المجيب قد يجيب الجواب سيئاً أو كاذباً.

(د) عدم عودة الاستبيان وبخاصة إذا أرسل بواسطة البريد.

(هـ) وقت إرجاعه غير متساوي، بل من الاستبيان ما يستغرق وقتاً طويلاً للعودة.^{٢٥}

ومن المحاولات في تحليل نقائص هذه الطريقة لزوم وضوح السؤال وقصره في

الاستبيان لتلا يوجد الشك في إملاءه.

وكي يشعر المجيب أنه محترم، فيحتاج الاستبيان إلى رسالة التمهيد من الباحثة.

ومن الأمور اللازمة في رسالة التمهيد هي:

(١) لزوم إكمال عنوان المجيب ومنزلته

²⁵ Ibid, 152

(٢) وجود تمهيد الاستبيان

(٣) الغرض من عقد البحث العلمي

(٤) أهمية المجيب في البحث

(٥) الوقت والمجال لردّ الاستبيان^{٢٦}

واستخدمت الباحثة طريقة الاستبيان لنيل البيانات من المتغير المستقل وهو عن

استخدام وسائل الصورة لدرس اللغة العربية. ويستخدم هذا الاستبيان كالأداة الأساسية

لينل الخبر من المجيب عن العلاقة بين وسائل الصورة أي الرسم وإنجاز تعلم تلميذ

وتلميذة الصف الرابع والصف الخامس والصف السادس في مادة اللغة العربية بالمدرسة

الابتدائية الفتح فجالوعان سوكوساري بندوصا للسنة الدراسية ٢٠١٦\٢٠١٧ م.

ب) طريقة المراقبة

تسمى المراقبة أيضا بالملاحظة، وهي تشمل نشاط إملاء الاهتمام نحو

الموضوع باستخدام جميع الحواس.^{٢٧} إذن، تؤدي المراقبة بجميع الحواس.

²⁶ Ibid, 153

²⁷ Ibid, 156

وعند أريكونتو المراقبة هي النشاط المعين الذي يمر. وقد تسمى المراقبة كثيرا

بالملاحظة نحو الأمر الذي يمر ويشمل نشاط التركيز نحو موضوع باستخدام جميع

الحواس الخمس.

ومن ثم، تؤدي المراقبة بالنظر والسمع والشم والشعور. وكانت المراقبة من الأنشطة

المقتصدة أداءها والمنتظمة نحو الوقائع والحقائق الاجتماعية والبوادر العالمية بطريقة

الاملاحة والكتابة، وأما استخدام هذه الطريقة إنما كطريقة مشجعة أو طريقة الزيادة.

ونوع المراقبة التي استخدمتها الباحثة في هذا البحث هي المراقبة غير المشترك، بحيث

لا تشارك الباحثة مباشرة في الأنشطة التي أداها موضوع الباحثة، بل إنما كالملاحظة فقط.

ج) طريقة الوثيقة

الوثيقة، من أصل كلمتها هو "الوثيقة"، وتعني الأشياء المكتوبة. في أداء طريقة

الوثيقة، فحصت الباحثة الجمادات المكتوبة مثل الكراسات والكتب والمجلات والوثائق

والنظم هامش الاجتماعات والمذكرة اليومية وغير ذلك.^{٢٨}

²⁸Ibid, 158

ومن ثم، اتضح لنا أن طريقة الوثيقة تتضمن طريقة جمع البيانات المهيأة في شكل

الوثيقة. واختارت الباحثة هذه الطريقة لنيل البيانات المحتاجة مثل مكان تعلم (الصف الرابع

والصف الخامس والصف السادس من المدرسة الدينيةالفتاح) والوثيقة المتعلقة باستخدام

وسائل الصورة لمادة اللغة العربية وإنجاز التعلم بحيث يشجع كل ذلك إلى منوال هذا

البحث.

٤. تحليل البيانات

تحليل البيانات هو العملية بعد اجتماع البيانات من جمع المستجيب أو مصادر

البيانات.

النشاط في تحليل البيانات هو اجتماع البيانات بناء على المتغيرات من جمع المستجيب و

تقدم البيانات من كل المتغيرات المبحوثة و عمل الحساب لإجابة مشكلة البحث, وعمل

الحساب لاختبار الفروض المتقدمة.^{٢٩}

واستخدمت الباحثة طريقة صلة "product moment" لأن البيانات التي وجدتها الباحثة

سوف تكون البحثالكمي. وأما رمز الصلة كما يلي:

²⁹Sugiyono, *Penelitian Kuantitatif Dan Kualitatif R & D* (Bandung: Alfabeta, 2013),147

$$r_{xy} = \frac{\sum xy}{\sqrt{(\sum x^2)(\sum y^2)}}$$

بالتفصيل كما يلي:

$$r_{xy} = \text{معامل الارتباط لحظة المنتج}$$

$$\sum x^2 = \text{مجموع المربعات من قيمة } x$$

$$\sum y^2 = \text{مجموع المربعات من قيمة } y$$

$$\sum xy = \text{كمية المنتج من } x \text{ و } y$$

وأما الخطوات التي قامت عليها الباحثة في تحليل البيانات المحسولة كما يلي:

(أ) جمع كل نتيجة من المتغير المستقل والمتغير التابع.

(ب) البحث عن نتيجة معدل الصف (*mean*) من المتغير المستقل والمتغير التابع ويقسم

بكثرة المجهيين المبحوثين.

(ج) البحث عن انحراف المتغير المستقل (*x*) والمتغير التابع بالنظر إلى نتيجة كل منهما.

(د) تربيع انحراف المتغير المستقل (*x*) إلى أن يكون x^2 وانحراف المتغير التابع (*y*) إلى أن

يكون y^2 .

هـ) ضرب المتغير المستقل و المتغير التابع إلى أن يكون xy .

وهناك طريقة أخرى الأبسط والأسهل بل هي قديمة، وهي استخدام الاستعراض نحو

معامل الصلة المحصول، أو نتيجة "t". وذلك الاستعراض كما يلي:

الجدول ١,٣

المحافظ الرسم البياني

| درجة العلاقة | الفاصلة المعاملة |
|--------------|------------------|
| قوي جدا | ٠٠٠,١-٨٠,٠ |
| قوي | ٠,٧٩٩-٦٠,٠ |
| قوي كاف | ٥٩٩,٠-٤٠,٠ |
| منخفض | ٣٩٩,٠-٢٠,٠ |
| منخفض جدا | ١٩٩,٠-٠٠,٠ |

ي. هيكل البحث

إن هذا البحث متصور ومختصر من الرسالة العلمية، وترجو الباحثة ان يكون القارئون

يفهمون محتويات الرسالة بسهولة. فلذلك ستنقسم الباحثة هذا البحث العلمي إلى خمسة

أبواب, وهو كما يلي:

١. الباب الأول (المقدمة)

بينت الباحثة في هذا الجزء عن مقدمة البحث التي تشمل على خلفية البحث و مشكلة البحث وأهداف البحث وفوائد البحث و مصطلحات البحث و هيكل البحث. أما خلفية البحث فتشتمل فيها على الحجة البالغة وامسائل التي تكون من اهمية هذا البحث , ومسائل البحث هي المعينة لتكون بؤرة وبحت إجابتها بهذا البحث, والأهداف البحث هي الموضوع أو المقصود أو لإتحاد البحث وعادة تتعلق بمسائل البحث. وأما فوائد البحث بينت فيها الفوائد التي سيعطيها هذا البحث بعد إنهاء البحث, والتعريف الاصطلاحات بينت عن الاصطلاحات المستعملة والمقصودة في هذا البحث, ثم يتبعه هيكل البحث الذي يشتمل فيه تصوير لحبكة تأليف البحث العلمي المبدأ من المقدمة حتى الخاتمة بالتصوير الأقصى.

٢. الباب الثاني (الدراسة المكتبية)

يشتمل هذا الباب على الدراسة السابقة والدراسة النظرية. أما الدراسة السابقة

فقدمت فيها أنواع البحوث السابقة الموقفة بالبحث الذي قامت الباحثة,

والدراسة النظرية تشمل فيها الفكرة المتعلقة بموضوع البحث ولتكون أساسا في

تحليل البيانات.

٣. الباب الثالث (عرض البيانات و تحليلها)

بينت تقدم الباحثة عن عرض البيانات و تحليلها .

٤. الباب الرابع (الخاتمة)

قدمت الخاتمة على نتائج البحث والإقتراحات.

الباب الثاني

الدراسة المكتبية

أ. الدراسة المكتبية

١. الدراسة السابقة

أما الدراسات السابقة التي تجعلها الباحثة المراجع فيها كما يلي:

أ) البحث الذي قامت به نور عين فجرية تحت العنوان " أثر وسائل الصورة

رسم ضيحي لاستيعاب المفردات اللغة العربية في المدرسة الابتدائية مفتاح

العلوم راميفوجي جمبر للسنة الدرسة ٢٠٠٩\٢٠١٠. والنتيجة من هذا

البحث وجود أثر وسائل الصورة رسم توضيحي لاستيعاب المفردات اللغة

العربية في المدرسة الابتدائية مفتاح العلوم. أما الفرق من البحث السابق بهذا

البحث فالبحث السابق تبحث عن أثر وسائل الصورة رسم ضيحي

لاستيعاب المفردات اللغة العربية، وهذا البحث تريد ان تعريف الارتباط بين

استخدام الرسم وإنجاز التعلم. أما التساوي البحث السابق بهذا البحث

تبحث عن استخدام الرسم واستخدام المدخل الكمي.

ب) البحث الذي قام به محمد خالد تحت العنوان " استخدام وسيلة الصورة الثابتة في

تعليم المفردات لدى التلاميذ في مدرسة بيت المعمور الابتدائية بانقسلساري

٢٠١٥\٢٠١٦. وكانت نتائج هذا البحث هي تتعلق علي استخدام وسيلة

الصورة الثابتة لاستيعاب المفردات.أما الفرق من البحث السابق بهذا البحث

فالبحث السابق تبحث عن استخدام وسيلة الصورة الثابتة في تعليم المفردات،

وهذا البحث تريد ان تبحث استخدام الرسم وإنجاز التعلم. أما التساوي اعني

تبحث عن استخدام السواي الصورة.

الجدول ١,٤
الدرس السابق

| الرقم | العنوان | مناهج ونتيجة البحث | المتساوي | الفرق |
|-------|---|--|---|---|
| ١ | أثر وسائل الصورة رسم ضيحي لاستيعاب المفردات اللغة العربية في المدرسة الابتدائية مفتاح العلوم راميفوجي جمبر للسنة الدراسية ٢٠١٠\٢٠٠٩ | والنتيجة من هذا البحث وجود أثر وسائل الصورة رسم توضيحي لاستيعاب المفردات اللغة العربية في المدرسة الابتدائية مفتاح العلوم | تبحث عن وسائل الصورة لاستيعاب المفردات اللغة العربية. وهذا البحث تريد ان تعريف الارتباط بين استخدام الرسم وإنجاز التعلم | تبحث عن اثر وسائل رسم الصورة لاستيعاب المفردات اللغة العربية. وهذا البحث تريد ان تعريف الارتباط بين استخدام الرسم وإنجاز التعلم |
| ٢ | استخدام وسيلة الصورة الثابتة في تعليم المفردات لدى التلاميذ في مدرسة بيت المعمور الابتدائية بانقلساري ٢٠١٦\٢٠١٥ | وكانت نتائج هذا البحث هي تتعلق علي استخدام وسيلة الصورة الثابتة لاستيعاب المفردات اللغة العربية في المدرسة الابتدائية مفتاح العلوم | استخدام وسيلة الصورة الثابتة | تبحث عن استخدام وسيلة الصورة الثابتة في تعليم المفردات. وهذا البحث تريد ان تعريف الارتباط بين استخدام الرسم وإنجاز التعلم |

ب. الدراسة النظرية

١. استخدام وسائل الصورة

أ) التعريف عن وسائل الصورة

كلمة "الوسائل" أصلها من اللغة اللاتينية وهي جمع كلمة "الوسيلة"، بحيث كان معناها لغة "الواسطة" أو "المقدم" ^{٣٠}. وبعبارة أخرى أن الوسائل هي الوسطة أو مقدم التوصية من مُرسلها إلى مُستلمها. قال كيرلاجه وإيلي أن الوسائل إذا فُهِمَت من الجهة الكلية فنجدها هي الإنسان والمادة والواقعة التي تبني حالا يجعل التلاميذ قادرين على قبول المعلومات والمهارات والسلوك. وأما عند عتوي سوفارمان أن الوسائل كالأدوات المستخدمة في تبليغ التوصية والأخبار من مرسلها إلى مستلمها. ^{٣١}

وكان استخدام وسائل الإيضاح في مرحلة توجيه التعلم سوف يعاون جودة منوال التعلم وتبليغ التوصية وضمن الدرس حينذاك. وتساعد وسائل

³⁰Syaiful Bahri Djamarah, *Strategi Belajar Mengajar* (Jakarta: PT. Asdi Mahasatya, 2010), 120

³¹Pupuh Fathurrohman dan Sobry Sutikno, *Strategi Belajar Mengajar* (Bandung: PT. Refika Aditama, 2011), 65

الإيضاح في ترقية الفهم وتهيئة البيانات جذابا وأمينا، وتسهّل تفسير البيانات

وإكثار الأخبار. ويناسب بهذا التعبير قولُ يونس في كتابه "التربية والتعليم"

بحيث يقول كما يلي:

"إنها أعظم تأثيرا في الحواس والضمن للفهم فما رأى كمن سمع"

والمراد بقوله هو أن وسائل الإيضاح تحمل وتثير الفرح وسرور التلاميذ

وتحدّد نشاطهم وتساعدهم على إثبات المعلومات في أذهانهم وتحيي

التدريس. ٣٢

ومن إحدى الطرق الخيارية التي قام بها المدرس في ترقية جودة التدريس

هي باستخدام وسائل الصورة في منوال التعلم والتعليم. واستخدام الوسائل

الصحيح والمتنوعة ذو نتيجة عملية، منها: تحليل تحديد التجارب في تعلم

التلاميذ وترقية فعّالية منوال التعلم والتعليم وكفائته. وسوف تعبّر الباحثة في هذا

البحث عن التعبيرات المتعلقة بالفهم نحو وسائل الصورة.

³²Azhar Arsyad, *Media Pembelajaran* (Jakarta: Rajawali Press, 2011) 15-16

وسائل الصورة أي الرسم هي الوسيلة الحصية شبه الصورة بوسيلة منوال

الفوتوغرافية. وكانت لهذه الوسائل الامتيازات، منها : عموم استخدامها وسهولة

فهمها وتنعمها ويُسرُّ نيلها لرخصة ثمنها أو سهولة صنعها وكثرة بيانها بالنسبة إلى

استخدام الوسائل الشفهية.^{٣٣}

ومن بين الوسائل التربوية، كانت وسائل الصورة أو الرسم أعمَّ الوسائل

استخدامها. لأهنا لغة عامة، تُفهم وتُنعم في أي مكان كانت^{٣٤}

والصورة في الأساس تساعد التلاميذ وتشجّعهم وتثير ميولهم إلى

الدرس. وهي تعاوّنهم على ترقية المقدرة اللغوية والأنشطة الفنية والتعبيرات

الانطباعية في الحكاية والشميلات والقراءات والكتابات والتصويرات حتى

تساعدهم في تفسير ضمن المقروء من نص الكتاب وحفظه.

والصورة الفوتوغرافية كوسائل الإيضاح الأخرى، بحيث يلزم اختيارها جيدا

ويجب استخدامها حسب الغرض الخاص من مادة الدرس، يعني عدم الجواز في

³³Dina Indriana, *Ragam Alat Bantu Media Pengajaran* (Jogjakarta: DIVA Press, 2011), 64-65

³⁴AriefS.Sadiman, *Media Pendidikan, Pengembangan dan pembuatannya* (Bandung: Sinar Baru Algesindo, 2013), 70-71

إظهار تلك الصّور منفردةً، بل يجب أن تُجمَع إلى مادة الدرس المعيّنة. وكانت الصورة الفوتوغرافية كإحدى الوسائل المشهورة في كل منوال التعلم والتعليم، بسبب اقتصادها بدون المكملات ولا يجب إبرازها لملاحظتها. وتدخّل هذه الصورة الفوتوغرافية إلى الصورة الثابتة (*still picture*) التي تنقسم إلى قسمين، وهما: أول، الصورة المستقيمة غير نافذة النظر (*flat opaque picture*)، نحو الصورة الفوتوغرافية والرسم والتصوير المطبوع. ثانياً، الصورة النافذة النظر (*transparent picture*)، نحو الأفلام الشرائحية (*film slides*) والأفلام المقطوعة (*film Strips*) والشفاف (*transparencies*).³⁵

واستنبطت الباحثة من التعبيرات السابقة أن وسائل الصورة هنا هي الوسائل المستخدمة في تبليغ التوصية من المصدر (المدرس) إلى المستلم (التلميذ أي التلميذة). والتوصية المبلّغة تُعبّر بالاتصال الحسي. وبجانب ذلك كانت وسائل الصورة تنفع في جلب اهتمام التلاميذ وتبيين تهيئة الآراء التي قبلوها باستخدام أكثر ما يمكن من حواسّهم.

³⁵Nana Sudjana Dan Ahmad Rivai, *Media Penddidikan, Pengembangan dan pembuatannya* (Bandung: Sinar Baru Algesindo, 2013), 70-71

ب) استخدام وسائل الصورة والرسم

ويتعلق الاستخدام بالمنوال الحصيلية المحصورة، ويتعلق استخدام الوسائل

بالسؤال "هل في استخدام تلك الوسائل سوف يستوعب المرئي أخبار

التدريس على السبيل الأقصى بالنظر إلى العاقبة من جهة المصروفات والقوة. ومن

الممكن أن توجد وسائل بل الوصول إليها غير كاف، إما في إيجادها أم في

استخدامها أو ضدها.^{٣٦}

والصورة تكون إحدى وسائل التدريس المشهورة وقد أستخدمت منذ آن

قديم. هذا ولأن الصورة مألوفة وبسيطة وسهلة الاستعمال لا تحتاج إلى إبراز

والأدوات المكتملة. ووسائل الصورة والرسم تدخل في الصورة الثابتة (*still*

picture) وتعني التهيئة الحسية في الصورة غير المتحركة. ويمكن استخدام

الصورة للتعلم الفردي والفرقة الصغيرة أو الفرقة الكبيرة.

واما طرق استخدام وسائل الصورة في التعليم هي:

³⁶Pupuh Fathurrohman dan Sobry Sutikno, *Strategi Belajar Mengajar* (Bandung: PT Refika Aditama, 2011),70

(١) استخدام الصور لأغراض الدرس الخاصة, وهي بطريقة اختيار الصورة المعية

المشجعة الشرح الأساسي و أصول الدراسة.

(٢) جمع الصورة بأدوات الدراسة الأخرى. وأدوات التعلم التي استخدمها التلاميذ

كثيرا هي الكتب ووحدة القياس والمقالات و صفحة عمل التلميذ وشريط

الدراسة والصور وغيرها. ويلزم إكمال تلك الأدوات بالصورة أو الرسم التي

تضمّنت الموضوع الحقيقي. ومن ثم، سوف يزيد وضوح تلك الأدوات

التعليمية واجتناب الآراء المختلفة وجلب ميول التلاميذ إلى التعلم.

(٣) استخدام الصورة حسب الحجج بحثي لا تكثرو, بل ذات ملائمة عالية بمادة

الدرس المدرسة.

(٤) تنقيص زيادة الكلمات في تصوير الرسوم, إذا الرسوم هامة في ترقية الكلمات

والحكايات والآراء الجديدة.

(٥) تعلم الاعتماد على النفس بوسيلة حكاية تصويرية. والحكاية التصويرية هي

تلخيص وسائل الصورة المجموعة بشكل الحكاية أو القصة. وفي هذا الأمر, لا

لا تُهَيَّبُ الصورة لتبيين مادة الدرس متفكِّرَةً مثل في صورة الرُّقعة، بل هي جزء

من سلاسل الحكاية.^{٣٧}

(ج) منافع وسائل الصورة أي الرسم

كانت وسائل الصورة من إحدى أنواع التدريس التي تُسْتَخَدَم لإبانة

الوصايا وتشجيع هيكل الفكر وإيجاد الاعتماد على النفس وتسريع اتصال المدرس

بالتلاميذ بأغراض جذابة ومشجعة ومسهِّلة لحفظ التلاميذ. ولذلك، قيل في

مختارات السنين أن صورة تتحدث أكثر من ألف كلمة.

وتنفع وسائل الصورة في دؤاسة اللغة العربية، ومن تلك المنافع هي: إبانة

الوصية بحيث لا تكون بمجرد الجهة الشفهية وتحليل قلة الوقت والمجال والقوة وطاقة

الحواسِّ وتمكين غيرة التعلم والاتصال المباشر وتشجيع المتساوي وتسوية التجارب.

³⁷ Rudi Susilana dan Cepi Riyana, *Media Pembelajaran* (Bandung: CV Wacana Prima, 2007), 190-191

(د) شروط وسائل الصورة أي الرسم

طانت وسائل الصورة الجيدة هي الوسائل المناسبة بالغرض من الدرس.

بجانب ذلك، هناك سنة شروية يلزم أن تتمها الصورة الجيدة لتتخذ وسائل تربية.

وهي:

(١) الصحة, يلزم أن تكون الصورة صحيحة صادقة تصوّر عن الحال حتى كأن

الناظر ينظر وجود الجماد الحقيقي.

(٢) البساطة والاقتصاد. يلزم أن تكون محتويات الصورة بيّنة تدل على النقط

الأساسية فيها.

(٣) المقدار النسبي. كانت الصورة قادرة على تصغير مقدار الموضوع أي الجماد

وتكبيره.

(٤) من المستحسن أن تتضمن الصورة حركة أي عملا. هذا ولأن الصورة الجيدة

هي التي تتحرك ولا تثبت. وهي تري للناظرين الأنشطة المعية.

٥) لاتضمن الصورة الجيدة جودة الوصول إلى الغرض من الدرس. كانت الصورة

التي صوّرها التلاميذ أحسن مما يعدّه المدرس نفسه، مهما كانت جودة

صورتهم ناقصة.

٦) ولا تجب أن تكون الصورة الجميلة وسيلة جيدة دائمة. ولتكون الصورة وسيلة

حسنة يلزم لها أن تكون حسنة من جهة الفن ومناسبتها للغرض من

الدرس. ٣٨

هـ) المبادئ في استخدام وسائل الصورة الفوتوغرافية

مؤسسا على المبادئ التي لا بد ملاحظتها في استخدام الصُّور

الفوتوغرافية كالوسيلة الحسية في كل أنشطة التدريس والدراسة، منها:

١) استخدام الصورة لأغراض خاصة وهي بطريقة اختيار الصورة المعيّنة التي تشجع

البيان الأساسي من ضمن الدرس أو أصوله. وكانت تلك الأغراض الخاصة التي

توجّه التلاميذ إلى أهم الأصول في الدرس.

³⁸Arief S. Sadirman, *Media Pendidikan* (Jakarta: PT Raja Grafindo, 2012),31-33

(٢) جمع تلك الصورة بالدرس. هذا ولأن فعالية استخدام الصور الفوتوغرافية

المستخدمة في منوال التدريس والدراسة تحتاج إلى الجمع والاجتماع.

وتفيد الصور الواقعية لمادة الدرس، إذ معناها سيعاد إلى فهم التلاميذ

وسوف تُقلد تَلط الطريقة للأمور المتشابهة في المستقبل.

(٣) استخدام الصور قليلة من أن تستخدم الصور الكثيرة بدون المحيئ

بالفائدة. واقصد في استعمال الصور المعنوية. عدد الصور القليلة المختارة

خير من إبراز الصور المتفاوضة المتبعثرة مرتين.^{٣٩}

(٤) تنقيص زيادة الكلمات في الصورة. هذا ولأن الصورة نفسها هامة في ترقية

الكلمات أو القصص أو في تهيئة الأفكار الجديدة. وكان التلاميذ بواسطة

تلك الصورة يجدون الوضوح عن المصطلحات الشفوية. والمدرس الجيد

سوف يعي أن تنقيص التعبيرات الشفهية في الصور التي أبرزها سوف

تتضح فوائدها ولاسيما للمتعلمين المبتدئين في قراءة الدرس.

³⁹ Nana Sudjanadan Ahmad Rivai, *Media Pengajaran* (Bandung: Sinar Baru Algesindo, 2002). 76

٥) والتشجيع إلى التعبيرات الانطباعية. بوسيلة تلك الصور يشجّع التلاميذ

إلى ترقية مهارة المحادثة الشفهية والتحريرية وفنون التصوير وأنواع الأنشطة

الأخرى. وكانت مهارة القراءة اللسانية يحتاجها التلاميذ في قراءة تلك

الصور.

٦) تقييم تقدم الفصل بوسيلة تلك الصور، عاملاً كان التقدم أم خاصاً. إذن

يقدر المدرس على استخدام الصور المستقيم والشرائح أو نافذة النظر

لتقييم حصيلة تعلم التلاميذ.^{٤٠}

و) مزايا استخدام وسائل الصورة ونقائصها

مهما كانت وسائل الصورة من إحدى الوسائل الصحيحة والجيدة

استخدامها في دراسة المدرسة الأساسية، بل فيها مزايا ونقائص ما تملكها

كالخصائص من تلك الصورة نفسها. ومن المصادر الموجودة، هناك مزايا ونقائص

وسائل الصورة، وهي:

⁴⁰ Ibid, 77

١) مزايا وسائل الصورة

(أ) لصفحتها الواقعية اي الحقيقية. ليكون الصورة أي الرسم أحقّ في دلالة أصل

المسئلة من الوسائل الشفوية. ويقتل منها التدبر الواقعي عن تطبيق المعلومات

نحو الموضوع الحقيقي.

(ب) قدر الصورة على تحليل حدود المجال والوقت^{٤١} , وتحلل أيضا المسئمة التعلم

الفعالي والغرفة والغيرة والقرابة.

(ت) قدرتها على تحليل حد نظنا وتمرين سرعة تفكير التلاميذ.

(ث) قدرة الصورة على الإبانة المسئلة في أي مجال كان ولأي عمر كان حتى يدفع

عن الفهم السقيم أو تصحيحه.

(ج) لرخصة ثمنها وسهولة نيلها بدون أي من المكملات.

⁴¹Arief S. Sadiman, *Media Pendidikan*(Jakarta: PT RajaGrafindo,2012), 29

٢) نقائص وسائل الصورة

(أ) عدم تمام التدبر عن المادة إن وسائل الصورة تظهر رأي حسة النظر فقط التي

لا تقدر على تحريك جمع شخصية الإنسان, ويسبب ذلك إلى عدم تمام

المادة المبحوثة.

(ب) كون الصورة المركبة غير فعّالة ومؤثرة في منوال الدراسة.

(ت) وتحدّد مقدارها للفرقة الكبيرة.^{٤٢}

وبالعبارات التي تخبر لنا نقائص وسائل الصورة وضعفها، ولكنها لا تؤثر

لها، إذ الصورة هي أعم الوسائل استخدامها وأسهلها فهما ونيلا في أي مكان

شئى.

٣) أنواع وسائل الصورة

كانت وسائل الصورة تنقسم إلى قسمين:

⁴² Ibid, 31

(أ) الصورة الكائنة

الصورة الكائنة أي الصائرة هي الصور المأخوذة من المجالات
والكُتَيْبَات والكراسات والصحائف وغيرها. ومن أنواع المصادر المذكورة،
يرجى وجود الصورة المناسبة بضمن الدرس.

ومن المستحسن أن تُصَوَّر الصورة المجموعة والمختارة لتُستخدَم في
إلقاء مادة الدرس تسجيلاً صورياً. وتُجمَع تلك الصور برقعة الموضوع
بالأحرف الملتصقة. وتصوّر الحصييلة الأخيرة بالتسجيل الصوري أو بواسطة

التصوير الفوتوغرافي وتُطبَع على الورقة الفوتوغرافية الجيدة بالمقدرا المرام^{٤٣}.

(ب) الصورة السترية

كانت الصورة السترية صورة بسيطة يصورها الفرد على السبورة في
الفصل أو تعدُّ أولاً على ورقة كارتون أو القرطاس المناسب.

تُستخدَم الصورة السترية في بطاقة الذاكرة المدججة (flash card)

وهي بطاقة صغيرة تضمنت الصورة والنص ويكون مقداره عادةً ٨×١٢

⁴³Azha rArsyad, *Media Pembelajaran* (Jakarta: PT Raja Grafindo Persada,2011), 113-114

سنتيمتر. وكانت تلك الصور موجهة ومشجعة للتلاميذ في إجابة ما يُرام.

وتستخدم الصورة السترية في قصة الشريط (*strip story*) وهي مقاطع

الأوراق التي تتضمن فيها الكتابة، ويرجى من التلاميذ تأليف وتركيب تلك

الكتابات لتكون تركيب جملة مفيدة.^{٤٤}

٢. إنجاز التعلم

أ) التعريف عن إنجاز التعلم

كانت التعلم هو منوال تغير السلوك بسبب التجربة أو

التمرين.^{٤٥} وحسب تعريفه النفسي، كان التعلم كمنوال التغيير وهو تغير سلوك

الإنسان كحصوله من الاتصال ببيئته في سد حاجات حياته. وتحققت تلك

التغيرات في جميع نواحي السلوك. وكان تعريف التعلم كما يلي:

"التعلم هو منوال المحاولة التي قام بها الفرد في نيل تغير السلوك الجديد

كافة، كحصوله من تجربة نفسه في الاتصال ببيئته".^{٤٦}

⁴⁴ Ibid, 115-122

⁴⁵ Syaiful Bahri Djamarah dan Aswan Zain, *Strategi Belajar Mengajar* (Jakarta: RinekaCipta, 2010), hal. 2.

⁴⁶ Slameto, *Belajar dan Faktor-faktor yang Mempengaruhinya* (Jakarta: PT RinekaCipta, 2010), 2

وكما ذكر في القرآن الكريم: "وقل اعملوا فسيرى الله عملكم ورسله

والمؤمنون وستردون الى علم الغيب والشهادة فينبئكم بما كنتم تعلمون". (التوبة ٩

: (٥٠١).^{٤٧}

ونعتمد على تلك الآية أن الله يهتم ويلاحظ محاولة الفرد وسعيه كثيرا

ولو كانت قليلة. وكان التعلم منوال تغير السلوك إلى سلوك آخر. وإذا حصلنا

على جعل التلاميذ في منوال التدريس والدراسة فقد سهّلناهم على الوصول إلى

الإنجاز ولو لم يكن عندنا مال كثير. وقبل أن نحظو إلى التعريف عن إنجاز

التعلم، سوف تعبر الباحثة أولا التعريف عن الإنجاز.

عند القاموس العلمي المشهور الكامل، كان تعريف الإنجاز هو الحصيـلة

المحصولة.^{٤٨} وأما عند بارنوي ومحمد عارفين "الإنجاز هو حصيـلة من الأنشطة

المعمولة والمنشأة، فرديا كانت أم جماعيا".^{٤٩} وكان الإنجاز محصولا بعد أن اشترك

الفرد التربية وتقيّم حصيلته.

⁴⁷Mushaf Aisyah,(Bandung: Jabal,2010), 203

⁴⁸ Pius Abdillah dan M Dahlan Al Barry, *Kamus Ilmiah PopulerLengkap* (Surabaya: Arkola), 499

⁴⁹Barnawi dan M. Arifin, *Mengelola Sekolah Entrepreneurship*, (Jogjakarta: Ar-Ruzz Media, 2013), hal. 55.

وكان الإنجاز يصعب الحصول عليه إذا ما سعى الشخص وما عمله بالجد والاجتهاد. وفي الواقع، لا يسهل الحصول على الإنجاز كما يسهل تقليب اليد، بل الوصول إليه ملآن بالجهد والسعي وأنواع المعرفلات والمعوقات التي يجب مواجهتها.

وإنجاز التعلم عند بلوم هو منوال التعلم الذي جرّبه التلاميذ ويحصّل تغير المعلومات والأفهام والتطبيقات وقوة التحليلات والاستنباطات والتقييمات.⁵⁰

ورأى كوهين أن إنجاز تعلم التلاميذ يعتمد على نوع الواجب الذي نالته فرقتهم وطريقة عملهم في إنهاء ذلك الواجب.⁵¹

ب) أنواع إنجاز التعلم

وفي الأساسي، يشمل إنجاز التعلم الجيد جميع الجهات النفسية كعاقبة التجربة ومنوال تعلم التلاميذ. وتغير السلوك في تلك الجهة، وبخاصة جهة التلميذ الشعوري يصعب نيله. ومن ثم، مما يقدر المدرس القيام به هو أخذ جزء السلوك

⁵⁰ Ibid, 55-56

⁵¹ Miftahul Huda, *Cooperative Learning* (Yogyakarta: PustakaBelajar, 2011), 20

الذي يظنه مهما ويقدر على إعطاء التغير الواقع كصحيحة التعلم أو إنجاز تعلم التلميذ.

(١) تقييم الإنجاز الإدركي (*kognitif*)

كان تقدير نجاح التلاميذ من الجهة الإدراكية تؤدي بأنواع من الطريق، شفها

كان الاختبار أم تحريرا أم عمليا.

وبصلته بالدرس، كانت الجهة الإدراكية لها موقف أساسي. بحيث يكون

الغرض في مرحلة التربية عامة هو ترقية مقدرة التلاميذ في ناحية الإدراك. وأما

تلك النواحي الإدراكية هي:

(أ) المعرفة

كانت المعرفة أكبر النواحي. وتسمى هذه الناحية أيضا بناحية الحفظ.

وفي مرحلة هذه المقدرة، يضطر الفرد إلى معرفة وجود التخطيط والواقع

والمصطلحات وغيرها يدون أن يفهمها أو يستخدمها.^{٥٢}

⁵²Muhibbin Syah, *Psikologi Pendidikan* (Bandung: Rosda, 2000), 266

(ب) الفهم

وتأكدت هذه المقدرة عامة في منوال التدريس والدراسة. ويضطر التلميذ إلى فهم المدروس ومعرفة ما يُتَّصَل واستفادة ضمنه بدون لزوم وصولها بأمرٍ أخرى. ونوع السؤال المستخدم في تقدير هذه المقدرة هو

الخيار والتعبير.

(ت) التطبيق

ويضطر التلميذ في هذه المرحلة إلى أن يقدر على تعبير الأفكار العامة والطرق أو السبل أو المبادئ أو الطريقة في الحال الجديد الواقعي. ويكون تقرب هذه المقدرة بتحليل المسائل والمشكلات. ومن ثم، يجب أن يتأسس استيلاء هذه الناحية على الفهم العميق عن كل ما يتعلق بالمسئلة.

(ث) التحليل

التحليل هو التفصيل. وفي هذه المرحلة يضطر الإنسان إلى

تفصيل وتحليل الحال إلى العناصر ومحتويات تكوينها. وبهذه الطريقة

سوف تكون تلك المسئلة أبين.^{٥٣}

(ج) الاستنتاج أي الاستنباط

ويراد بالاستنتاج جمع وتوحيد العناصر والأجزاء إلى الشكل الكلي

أي العام.^{٥٤}

(ح) التقييم

يضطر الإنسان في مقدرة التقييم إلى تقييم حال أو تعبير أو تخطيط

مؤسسا على الشروط المعينة.^{٥٥} والمهم في التقييم هو إيجاد البيئة الخاصة

حتى يقدر التلاميذ على ترقية تلك الخصائص والمقياس أي المقدار في تقييم

الشيء.

⁵³Ibid, 227

⁵⁴M.Ngalim Purwanto, *Prinsip-prinsip dan Teknik Evaluasi Pengajaran* (Bandung: Rosda,2009),

46

⁵⁵ Ibid, 47

(٢) تقييم الإنجاز عاكفي (afektif)

ومن إحدى أنواع الاختبار في الإنجاز الظاهري أي الشعوري هو "نطاق ليكرت" بحيث يكون الغرض منه معرفة ميول الفرد أو سلوكه. ويجمع هذا النطاق الآراء التي توضح موقف الموافقة الأقصى والموافقة والتشكك وعدم الموافقة وعدم الموافقة البتة. ونتيجة كل نطاق هي ١ إلى ٥ أو ١ إلى ٧، وتعتمد تلك النتيجة على الحاجة بشرط أن تظهر وتوضح تلك النتائج السلوك من "نعم" إلى "لا" البتة.

ومما يجب أن يعرف أن لتسهيل معرفة نوع ميول التلميذ الشعوري النيابي أي التمثيلي، يجب أن تكون أجزاء النطاق كاملة ببيان السلوك التي تشمل الأمور الآتية:

(أ) التعاليم وهي المبادئ

(ب) التعهد وهو إقرار إثباتي في تأدية العمل أو تركه

(ت) التدبير, تجربة باطنية

(ث) المعلومات, وهي النظر أو طريقة نظر الشيء^{٥٦}

(٣) تقييم الإنجاز حركي نفسي (*psikomotorik*)

والطريقة الصحيحة التي تعدُّ سديدة في تقييم نجاح التعلم من الجهة

الحركية هي المراقبة أي الملاحظة. والمراقبة، في هذا الأمر، تعني نوع الاختبار

عن الواقعة والسلوك أو الحقائق الأخرى بالمراقبة أي الملاحظة المباشرة.

٣. العوامل التي تؤثر في إنجاز التعلم

إنجاز التعلم الذي حصل عليه التلميذ يكون حصيلة من الاتصال بأنواع من

العوامل التي تؤثر فيه. وكثرت تلك العوامل المؤثرة. بل إنها في العموم تنقسم إلى

قسمين، هما:

(أ) العوامل الدخلية

كانت كانت العوامل الداخلية التي تؤثر المرئي في قبول الدرس تشتمل على:^{٥٧}

(١) العوامل الجسمية

(أ) صحة الجسم وسلامته

⁵⁶Muhibbin Syah, Psikologi Belajar(Jakarta: Rajawali Press, 2003).212

⁵⁷Slameto, *Belajar dan Faktor-faktor yang Mempengaruhinya* (Jakarta: Rineka Cipta,2010), 54

(ب) عار جسماني

(٢) العوامل النفسية

(أ) الذكاء

وهو المهارة التي تتكون من ثلاثة أنواع، وهي: المهارة في مقابلة

النشاطات ومواجهتها وملائقتها في البيئة الجديدة سريعاً وفعالاً ثم

دراستها مسرعاً.

(ب) الميل

وهو الميل الصحيح لاهتمام الأنشطة وحفظها. يلزم اهتمام النشاطات

التي قام بها الإنسان بالسرور ومن ذلك شعر بالقناعة.^{٥٨}

(ت) الهواية

وهي القدرة على التعلم. وتكون هذه المقدرة مهارة حقيقة بعد التمرين

والتجربة.^{٥٩}

⁵⁸Ibid, 57

⁵⁹Yuhdi Munadi, *Media Pembelajaran* (Jakarta: Refrensi, 2013), 27

(ث) التشجيع

كان التشجيع من محاولة الجهة الخارجية وهو لمدرس للتشجيع وإعمال

وتحريك التلاميذ بالوعي ليشتركوا فعاليا في منوال الدراسة.⁶⁰

ب) العوامل الخارجية

كانت العوامل الخارجية التي تؤثر في الدراسة تنقسم إلى ثلاثة أقسام، وهي:

(١) الأسرة

(٢) المدرسة

(٣) المجتمع

٤. العلاقة المتبادلة بين استخدام وسائل الصورة وإنجاز التعليم في مادة اللغة

العربية

لوسائل الصورة صلة فعالية وكافية بإنجاز التعلم. هذا ولأنها تبين وتوضح الوصية

وتحلل حدود المجال والوقت وتثير نشاط التعلم الفعال والغيرة فيه وتتصل بالاتصال

المباشر وتمكن التلاميذ على الاعتماد على النفس حسب هوايتهم ومقدرتهم.

⁶⁰ Ibid, 47

وفي دراسة اللغة العربية، تفيد وسائل الصورة كوسيلة مساعدة لفهم التلاميذ

وجلب اهتمامهم وكان إنشاءها سهل ورخيص.

وبين الوسائل الأخرى كانت وسائل الصورة أعمُّ الوسائل المستخدمة. هذا ولأن

التلاميذ أكثر حبا للصور من الكتابة، ولا سيما إذا كانت الصورة جذابة تجلب

اهتمامهم فيكون بها التلاميذ يتحمسون في مشاركة منوال التعلم.



الباب الثالث

عرضالبيانات وتحليلها

أ. وصف موقع البحث

كما ذكرت الباحثة في الباب الأول أن موقع هذا البحث هو المدرسة الابتدائية الفتح فجالوعان. لذلك، ستعرض الباحثة عن ما يتعلق بموقع هذه المدرسة وما يوافق بأهداف هذا البحث. كما يلي:

١. تاريخ تأسيس المدرسة الابتدائية الفتح فجالوعان

في السنة ١٨٤٠ قائمه كياهي الحاج محمد من دائرة باويان معهدا صغيرا في قرية قصيرة اعني فجالوعان. وبعد وفاته بدله ابنه كمؤسس المعهد وهو كياهي الحاج دمياني. وفي السنة ١٩٩٦ سمي هذا المعهد بمعهد الفتح. وفي التاريخ ١٧ من اغسطس ١٩٨٦ م الحمد لله على إذن الله قد نالت المدرسة الابتدائية الميثاقمن وسيلة الفطوى رئيس مديرية يعني الرقم: W.M.٠٦,٠٢/٥٩٥٩/Ket/١٩٨٦, وكان مؤسس عند ذلك المكرام كياهي الحاج سغكتي جمال الدين وكان عداد الطلاب ٢٣١ انفرر.

٢. الموقع الجغرافي المدرسة الابتدائية الفتح فجالوعان

تقع المدرسة الابتدائية الفتح سوكوساري في الشارع رايا فاكيسان، سوكوساري ،

بيندووصا. وموقعها الجامعة نظرا من الجهة الأربعة هي كما يلي:

أ. جهة الغرب من هذه المدرسة هي قرية جيوع

ب. جهة الشمال من هذه المدرسة هي قرية تكال جاتي

ج. جهة الشرق من هذه المدرسة هي قرية كيراع

د. جهة الجنوب من هذه المدرسة هي قرية سوليك

٣. نظرة المدرسة الابتدائية الفتح فجالوعان

أ) نظرة المدرسة الثانوية الحكومية الخاصة سوكونو

مخترع الخريجين الذين يتم اعتمادها، تعلمت، والناجحون

ب) بعثة المدرسة الثانوية الحكومية الخاصة سوكونو

(١) يرتفع كيفية المتعلمين التقوى لله سبحانه وتعالى

(٢) يرتفع كيفية الأخلاق النبيلة ويثقف المشاركين

٣) يرتفع كيفية المعلمين والعاملين في الخدمة

٤) يرتفع كمية المرافق المدرسية والبنية التحتية لتعزيز أنشطة التعليم والتعلم

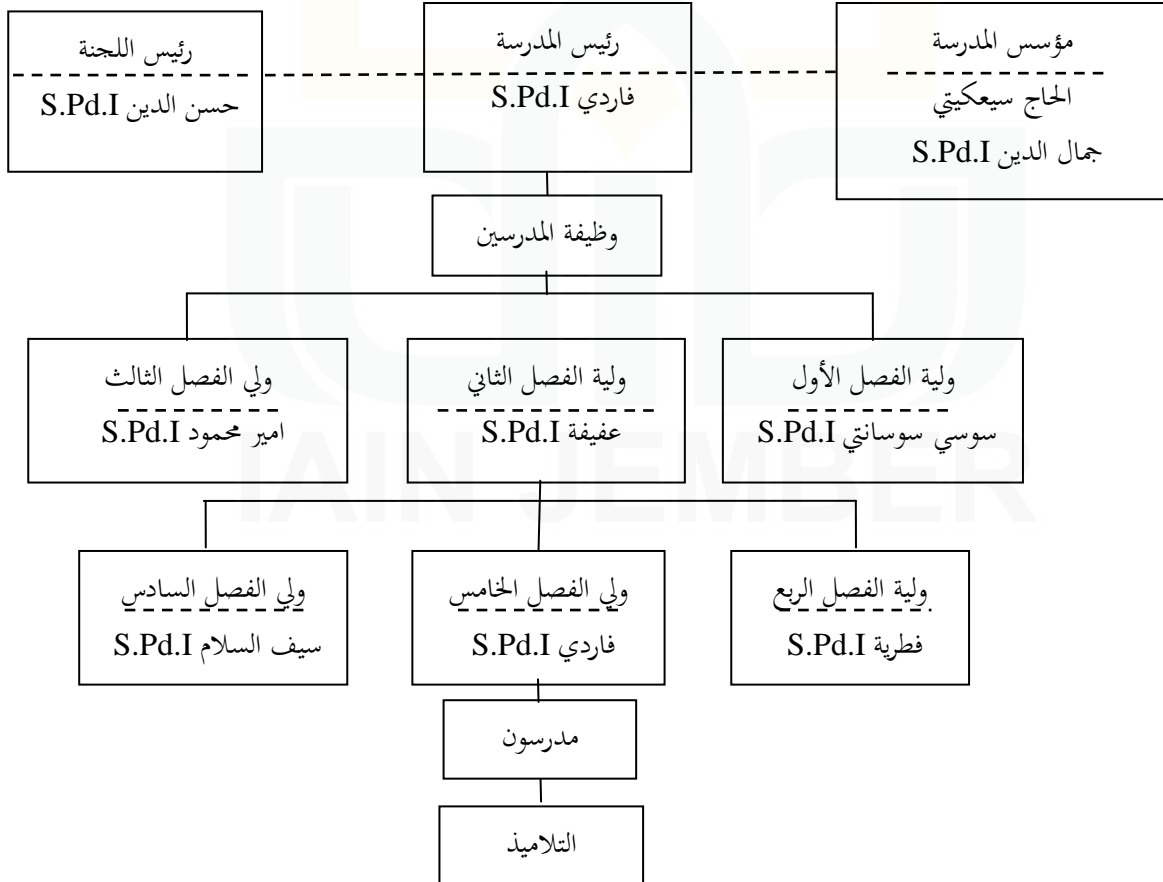
٥) يرتفع كيفية التعليم والتعلم والأنشطة فيما يتعلق بالتعلم والتخرج

٦) يرتفع إنجازات المتعلم في الميدان الأكاديمية وغير الأكاديمية

٤. هيكل تنظيم المدرسة الابتدائية الفتح

الجدول: ٣,١

هيكل تنظيم المدرسة الابتدائية الفتح



٥. احوال المدرسين في مدرسة الابتدائية الفتح فجا لوعان

٣,١

الأسماء المدرسين

| الوظيفة | الجنس | الأسماء | الرقم |
|--------------|-------|---------------|-------|
| رئيس المدرسة | ر | فاردي | ١ |
| مدرس | ر | عبد الرزاق | ٢ |
| مدرس | ر | عبد الرشيد | ٣ |
| مدرس | ر | احمد رسلا | ٤ |
| مدرسة | ن | عفيفة | ٥ |
| مدرس | ر | سيف السلام | ٦ |
| مدرسة | ن | فطرية | ٧ |
| مدرس | ر | حيليسادي | ٨ |
| مدرسة | ن | سوسي سوسانتي | ٩ |
| مدرس | ر | ديسما لاريسا | ١٠ |
| مدرس | ر | محمد يانظوا | ١١ |
| مدرس | ر | خير الماكين | ١٢ |
| مدرس | ر | عبد المقيت | ١٣ |
| مدرس | ر | امير محمود | ١٤ |
| مدرسة | ن | قيقي إيراواتي | ١٥ |

ب. عرض البيانات

في هذا البحث، تبحث الباحثة عن الارتباط بين استخدام الرسم بإنجاز تعلم طلبة

في مادة اللغة العربية بالمدرسة الابتدائية الفتح فجالوعان سوكوساري بندووصا للسنة الدراسية

٢٠١٦\٢٠١٧ م. تستخدم الباحثة الاستبانة لنيل البيانات. ثم لنيل البيانات من متغير

X استخدام الرسم ، تستخدم الباحثة الاستبانة عن الارتباط بين استخدام الرسم بإنجاز

تعلم طلبة بشرط معين. أما ذلك الشرط فهو كما يلي :

(١) كان جملة جميع السؤال هو ١٠ أسئلة، منها:

جميع السؤال عن الارتباط بين استخدام الرسم بإنجاز تعلم طلبة

(٢) قيمة

هي تعطي القيمة في كل الجواب الذي وجب المستجاب فيه. كل السؤال له

ثلاثة الاختيار منها: الاختيار أ، الاختيار ب، الاختيار ج، بتعيين كما يلي:

الجدول ٣,٢

القيمة في كل الجواب الذي وجب المخبر فيه

| الرقم | اختيار الجواب | مجموع النقطة من السؤال الإيجابي |
|-------|-----------------|---------------------------------|
| ١ | اختيار الجواب أ | ٥ |
| ٢ | اختيار الجواب ب | ٣ |
| ٣ | اختيار الجواب ج | ١ |

الجدول: ٣,٣

صحة الاستبيان

| الرقم | ر جدول | ر حساب | الحصيلة |
|-------|--------|--------|----------|
| ١ | ٠,٧٠٥ | ٠,٢٨٨ | صحيح |
| ٢ | ٠,٤٥٦ | ٠,٢٨٨ | صحيح |
| ٣ | ٠,٣٨٢ | ٠,٢٨٨ | صحيح |
| ٤ | ٠,٤١٥ | ٠,٢٨٨ | صحيح |
| ٥ | ٠,٥٦٨ | ٠,٢٨٨ | صحيح |
| ٦ | ٠,٣١٤ | ٠,٢٨٨ | صحيح |
| ٧ | ٠,٣ | ٠,٢٨٨ | صحيح |
| ٨ | ٠,٥٥٨ | ٠,٢٨٨ | غير صحيح |
| ٩ | ٠,٤٦٨ | ٠,٢٨٨ | صحيح |
| ١٠ | ٠,٢٩٩ | ٠,٢٨٨ | صحيح |

ثم حساب الموثوقية باستخدام كرونباخ ألفا تقنية. وقيمة الموثوقية فهو ١,٠٤٨. وقيمة

الجدول فهو ٢٨٨,٠. وهذا يدل على أن الاستبيانات موثوقة.

١. القيمة عن وسائل الرسم

الجدول: ٣, ٤

القيمة عن وسائل الرسم (X)

| الفصل | الرقم | ١ | ٢ | ٣ | ٤ | ٥ | ٦ | ٧ | ٨ | ٩ | ١٠ | الجمال |
|-------|-------|---|---|---|---|---|---|---|----|----|----|--------|
| ١ | ٢ | ٣ | ٤ | ٥ | ٦ | ٧ | ٨ | ٩ | ١٠ | ١١ | ١٢ | ١٣ |
| ٤ | ١ | ١ | ١ | ١ | ١ | ١ | ١ | ١ | ١ | ٣ | ١ | ١٢ |
| | ٢ | ١ | ١ | ١ | ١ | ١ | ١ | ٣ | ١ | ٣ | ٥ | ١٨ |
| | ٣ | ١ | ١ | ١ | ١ | ١ | ١ | ٣ | ١ | ٣ | ٥ | ١٨ |
| | ٤ | ١ | ٣ | ١ | ١ | ١ | ١ | ٥ | ١ | ١ | ٥ | ٢٠ |
| | ٥ | ٥ | ٣ | ٣ | ٣ | ١ | ١ | ١ | ٥ | ٣ | ٥ | ٣٠ |
| | ٦ | ١ | ٣ | ٣ | ٣ | ١ | ١ | ١ | ٣ | ٣ | ٣ | ٢٢ |
| | ٧ | ٣ | ٣ | ٣ | ٣ | ١ | ١ | ١ | ١ | ١ | ٣ | ٢٠ |
| | ٨ | ٥ | ٥ | ٣ | ٥ | ١ | ١ | ٣ | ٥ | ٥ | ٥ | ٣٨ |
| | ٩ | ٣ | ١ | ١ | ٣ | ٣ | ١ | ٣ | ١ | ٥ | ٣ | ٢٤ |
| | ١٠ | ١ | ٣ | ١ | ٣ | ٣ | ١ | ١ | ٥ | ٣ | ١ | ٢٢ |
| | ١١ | ٣ | ١ | ٣ | ٣ | ١ | ١ | ٣ | ١ | ٣ | ٣ | ٢٢ |
| | ١٢ | ١ | ١ | ١ | ١ | ١ | ١ | ٥ | ١ | ١ | ٥ | ١٨ |
| | ١٣ | ١ | ١ | ١ | ١ | ١ | ١ | ١ | ١ | ٥ | ٥ | ١٨ |
| | ١٤ | ١ | ١ | ١ | ١ | ١ | ١ | ٥ | ١ | ١ | ١ | ١٤ |
| | ١٥ | ٣ | ١ | ٣ | ٣ | ٣ | ٣ | ٣ | ٣ | ١ | ٣ | ٢٦ |
| | ١٦ | ١ | ١ | ١ | ٥ | ١ | ١ | ١ | ١ | ١ | ١ | ١٤ |
| ٥ | ١٧ | ١ | ١ | ١ | ١ | ١ | ١ | ١ | ١ | ١ | ١ | ١٠ |
| | ١٨ | ١ | ١ | ١ | ١ | ١ | ١ | ١ | ١ | ١ | ١ | ١٠ |
| | ١٩ | ٥ | ٣ | ١ | ٣ | ٥ | ٣ | ١ | ٥ | ١ | ١ | ٢٨ |
| | ٢٠ | ٣ | ١ | ١ | ٣ | ٣ | ١ | ١ | ٣ | ١ | ١ | ١٨ |
| | ٢١ | ١ | ١ | ١ | ١ | ١ | ١ | ١ | ١ | ١ | ١ | ١٠ |
| | ٢٢ | ١ | ٣ | ١ | ٣ | ٣ | ١ | ٣ | ١ | ٣ | ٣ | ٢٢ |
| | ٢٣ | ٣ | ٣ | ١ | ٣ | ٥ | ١ | ٣ | ١ | ٣ | ١ | ٢٤ |
| | ٢٤ | ١ | ٣ | ١ | ٣ | ٥ | ١ | ٥ | ١ | ٥ | ١ | ٢٦ |

| ١ | ٢ | ٣ | ٤ | ٥ | ٦ | ٧ | ٨ | ٩ | ١٠ | ١١ | ١٢ | ١٣ |
|---|----|---|---|---|---|---|---|---|----|----|----|----|
| | ٢٥ | ١ | ١ | ٣ | ٣ | ٣ | ١ | ٣ | ٣ | ٣ | ١ | ٢٢ |
| | ٢٦ | ٣ | ١ | ١ | ١ | ٥ | ٣ | ٥ | ١ | ٣ | ٣ | ٢٦ |
| | ٢٧ | ١ | ١ | ١ | ١ | ١ | ١ | ١ | ١ | ٣ | ٣ | ١٤ |
| | ٢٨ | ١ | ١ | ١ | ١ | ١ | ٣ | ٥ | ٥ | ٥ | ٥ | ٢٨ |
| | ٢٩ | ٥ | ٣ | ٣ | ٣ | ٣ | ١ | ١ | ٥ | ٣ | ٣ | ٣٠ |
| | ٣٠ | ٣ | ٣ | ٣ | ٣ | ٣ | ١ | ٣ | ٣ | ٣ | ٣ | ٢٨ |
| | ٣١ | ٣ | ١ | ١ | ٣ | ٣ | ١ | ١ | ٣ | ٣ | ١ | ٢٠ |
| | ٣٢ | ٥ | ١ | ١ | ٣ | ٣ | ١ | ١ | ٣ | ٣ | ٥ | ٢٦ |
| | ٣٣ | ٣ | ١ | ٣ | ٣ | ٣ | ١ | ١ | ٥ | ٥ | ٥ | ٣٠ |
| | ٣٤ | ٥ | ٣ | ٣ | ٣ | ٣ | ١ | ١ | ٥ | ٥ | ٥ | ٣٤ |
| | ٣٥ | ٥ | ٣ | ٣ | ٣ | ٣ | ١ | ١ | ٥ | ٥ | ٥ | ٣٤ |
| | ٣٦ | ٥ | ٣ | ٣ | ٣ | ٣ | ١ | ١ | ٥ | ٣ | ٣ | ٣٠ |
| | ٣٧ | ٥ | ٣ | ٣ | ٣ | ٣ | ١ | ١ | ٥ | ٣ | ٣ | ٣٠ |
| | ٣٨ | ١ | ١ | ١ | ١ | ١ | ١ | ١ | ١ | ١ | ١ | ١٠ |
| | ٣٩ | ٥ | ٥ | ١ | ٥ | ٣ | ١ | ٥ | ٥ | ٥ | ٥ | ٤٠ |
| | ٤٠ | ٥ | ٣ | ١ | ٣ | ٣ | ٣ | ٥ | ١ | ٣ | ٣ | ٣٠ |
| | ٤١ | ٥ | ١ | ٥ | ٣ | ١ | ٣ | ٥ | ٣ | ٣ | ٥ | ٣٤ |
| | ٤٢ | ١ | ١ | ١ | ١ | ١ | ١ | ١ | ١ | ١ | ١ | ١٠ |
| | ٤٣ | ٥ | ٣ | ١ | ٣ | ٣ | ١ | ٥ | ٥ | ٥ | ٥ | ٣٦ |
| | ٤٤ | ٥ | ٣ | ١ | ٣ | ٣ | ١ | ٥ | ٣ | ٥ | ٥ | ٣٤ |
| | ٤٥ | ٣ | ٣ | ٣ | ٥ | ٥ | ١ | ١ | ١ | ٣ | ٣ | ٢٨ |
| | ٤٦ | ٥ | ٣ | ٣ | ٣ | ٣ | ١ | ٥ | ٥ | ٣ | ٣ | ٣٤ |
| | ٤٧ | ٣ | ٣ | ٣ | ١ | ٥ | ٥ | ٥ | ٣ | ٣ | ٣ | ٣٤ |

٢. القيمة عن انجاز التعلم

الجدول: ٣,٥

القيمة عن انجاز التعلم اختبار نصف السنة y١

٣. القيمة عن انجاز التعلم

| الرقم | الفصل | الناجحة عن اختبار نصف السنة | الرقم | الفصل | الناجحة عن اختبار نصف السنة |
|-------|-------|-----------------------------|-------|-------|-----------------------------|
| ١ | ٢ | ٣ | ١ | ٢ | ٣ |
| ١ | ٤ | ٧٥ | ٢٥ | ٥ | ٧٠ |

| | | | | | |
|----|---|----|----|---|----|
| 3 | 2 | 1 | 3 | 2 | 1 |
| 70 | 0 | 26 | 70 | 4 | 2 |
| 70 | 0 | 27 | 70 | 4 | 3 |
| 70 | 0 | 28 | 70 | 4 | 4 |
| 70 | 0 | 29 | 70 | 4 | 0 |
| 70 | 6 | 30 | 70 | 4 | 6 |
| 70 | 6 | 31 | 70 | 4 | 7 |
| 70 | 6 | 32 | 70 | 4 | 8 |
| 70 | 6 | 33 | 80 | 4 | 9 |
| 70 | 6 | 34 | 70 | 4 | 10 |
| 70 | 6 | 35 | 70 | 4 | 11 |
| 80 | 6 | 36 | 70 | 4 | 12 |
| 90 | 6 | 37 | 70 | 4 | 13 |
| 80 | 6 | 38 | 70 | 4 | 14 |
| 80 | 6 | 39 | 70 | 4 | 15 |
| 80 | 6 | 40 | 70 | 4 | 16 |
| 80 | 6 | 41 | 70 | 0 | 17 |
| 80 | 6 | 42 | 70 | 0 | 18 |
| 70 | 6 | 43 | 70 | 0 | 19 |
| 80 | 6 | 44 | 70 | 0 | 20 |

| | | | | | |
|----|---|----|----|---|----|
| ٣ | ٢ | ١ | ٣ | ٢ | ١ |
| ٨٥ | ٦ | ٤٥ | ٧٠ | ٥ | ٢١ |
| ٨٠ | ٦ | ٤٦ | ٧٥ | ٥ | ٢٢ |
| ٨٥ | ٦ | ٤٧ | ٧٠ | ٥ | ٢٣ |
| | | | ٨٠ | ٥ | ٢٤ |

الجدول: ٣,٦

القيمة عن انجاز التعلم ٢٢ اختبار اخر السنة

| الرقم | الفصل | الناجحة من اختبار النهائي | الرقم | الفصل | الناجحة من اختبار النهائي |
|-------|-------|---------------------------|-------|-------|---------------------------|
| ١ | ٢ | ٣ | ١ | ٢ | ٣ |
| ١ | ٤ | ٨٠ | ٢٥ | ٥ | ٧٥ |
| ٢ | ٤ | ٨٠ | ٢٦ | ٥ | ٨٠ |
| ٣ | ٤ | ٨٥ | ٢٧ | ٥ | ٨٠ |
| ٤ | ٤ | ٧٥ | ٢٨ | ٥ | ٧٥ |
| ٥ | ٤ | ٨٠ | ٢٩ | ٥ | ٨٥ |
| ٦ | ٤ | ٧٥ | ٣٠ | ٦ | ٩٠ |
| ٧ | ٤ | ٧٥ | ٣١ | ٦ | ٨٠ |
| ٨ | ٤ | ٨٥ | ٣٢ | ٦ | ٩٠ |
| ٩ | ٤ | ٨٥ | ٣٣ | ٦ | ٩٠ |

| | | | | | |
|----|---|----|----|---|----|
| ၃ | ၂ | ၁ | ၃ | ၂ | ၁ |
| ၈၀ | ၆ | ၃၄ | ၈၀ | ၄ | ၁၀ |
| ၈၀ | ၆ | ၃၀ | ၈၀ | ၄ | ၁၁ |
| ၉၀ | ၆ | ၃၆ | ၈၀ | ၄ | ၁၂ |
| ၉၀ | ၆ | ၃၇ | ၇၀ | ၄ | ၁၃ |
| ၉၀ | ၆ | ၃၈ | ၈၀ | ၄ | ၁၄ |
| ၉၀ | ၆ | ၃၉ | ၈၀ | ၄ | ၁၀ |
| ၈၀ | ၆ | ၄၀ | ၈၀ | ၄ | ၁၆ |
| ၉၀ | ၆ | ၄၁ | ၈၀ | ၀ | ၁၇ |
| ၈၀ | ၆ | ၄၂ | ၉၀ | ၀ | ၁၈ |
| ၉၀ | ၆ | ၄၃ | ၈၀ | ၀ | ၁၉ |
| ၈၀ | ၆ | ၄၄ | ၇၀ | ၀ | ၂၀ |
| ၈၀ | ၆ | ၄၀ | ၇၀ | ၀ | ၂၁ |
| ၉၀ | ၆ | ၄၆ | ၈၀ | ၀ | ၂၂ |
| ၉၀ | ၆ | ၄၇ | ၈၀ | ၀ | ၂၃ |
| | | | ၉၀ | ၀ | ၂၄ |

ج. تحليل فروض البحث واختبارها

البيانات المحسولة من الارتباط بين استخدام الرسم بإنجاز تعلم طلبة في مادة

اللغة العربية بالمدرسة الابتدائية الفتح فجالوعان سوكوساري بندووصا للسنة الدراسية

٢٠١٦\٢٠١٧ م، تحتاج إلى تحليل البيانات باستخدام تقنية مرتبطة ورموز *r pearson*

أو تحليل البيانات الإحصائية الاستقرائية وإرتباط الضرب العزوم (*Korelasi Product*)

Moment بمستوى أهمية ٥%.

أما الرموز ضرب العزوم فهو كما يلي:

$$r_{xy} = \frac{\sum xy}{\sqrt{(\sum x^2)(\sum y^2)}}$$

البيان:

r_{xy} = رقم الدليل في إرتباط ضرب العزوم

$\sum xy$ = حاصل الضرب بين قيمة (x) وقيمة (y)

$\sum x$ = مجموعة قيمة (x)

$\sum y$ = مجموعة قيمة (y)

وعلاقة لحظة المنتج برمز (r) بتعيين قيمة r غير أكثر من قيمة $(-1 \leq r \leq 1)$.

قيمة $r = 1$ تعريفه علاقة الساي الكامل؛ $r = 0$ يعني غير كون العلاقة، و $r = -1$ يعني العلاقة

القوية الشديدة. وتستأمر قيمة r بجدول التفسير كما يأتي:

الجدول: ٣,٧

لتفسير معامل العلاقة

| درجة العلاقة | الفاصلة المعاملة |
|--------------|------------------|
| قوي جدا | ٠٠٠,١-٨٠,٠ |
| قوي | ٠,٧٩٩-٦٠,٠ |
| قوي كاف | ٥٩٩,٠-٤٠,٠ |
| منخفض | ٣٩٩,٠-٢٠,٠ |
| منخفض جدا | ١٩٩,٠-٠٠,٠ |



١. تحليل البيانات واختبار فروض العدم الرئيسي

لمعرفة وجود الارتباط بين استخدام الرسم بإنجاز تعلم طلبة في مادة اللغة العربية بالمدرسة

الابتدائية الفتح فجالوعان سوكوساري بندووصا للسنة الدراسية ٢٠١٦\٢٠١٧ م

أن التحليل مستعد قبل عملية اختبار فروض البحث. كما في الجدول التالي:

الجدول: ٣,٨

الارتباط بين استخدام الرسم بإنجاز تعلم طلبة في مادة اللغة العربية بالمدرسة الابتدائية

الفتح فجالوعان سوكوساري بندووصا للسنة الدراسية ٢٠١٦\٢٠١٧ م

| X-Y | | | | | | | | | |
|-------|----|----------------|----------------|----------|-------|------|-------|----------------|----------------|
| الرقم | x | y ¹ | y ² | الرئيسية | X | y | Xy | x ^٢ | y ^٢ |
| ١ | ٢ | ٣ | ٤ | ٥ | ٦ | ٧ | ٨ | ٩ | ١٠ |
| ١ | ١٢ | ٧٥ | ٨٠ | ١٥٥ | -١٢ | -٣,١ | ٣٦,٨٩ | ١٤٣ | ٩,٥١٧٨٨١٤ |
| ٢ | ١٨ | ٧٥ | ٨٠ | ١٥٥ | -٥,٩٦ | -٣,١ | ١٨,٣٨ | ٣٥,٤٩ | ٩,٥١٧٨٨١٤ |
| ٣ | ١٨ | ٧٥ | ٨٥ | ١٦٠ | -٥,٩٦ | ١,٩١ | -١١,٤ | ٣٥,٤٩ | ٣,٦٦٦٨١٧٦ |
| ٤ | ٢٠ | ٧٠ | ٧٥ | ١٤٥ | -٣,٩٦ | -١٣ | ٥١,٧٨ | ١٥,٦٦ | ١٧١,٢٢٠٠١ |
| ٥ | ٣٠ | ٦٥ | ٨٠ | ١٤٥ | ٦,٠٤٣ | -١٣ | -٧٩,١ | ٣٦,٥١ | ١٧١,٢٢٠٠١ |
| ٦ | ٢٢ | ٧٠ | ٧٥ | ١٤٥ | -١,٩٦ | -١٣ | ٢٥,٦١ | ٣,٨٣٢ | ١٧١,٢٢٠٠١ |
| ٧ | ٢٠ | ٧٠ | ٧٥ | ١٤٥ | -٣,٩٦ | -١٣ | ٥١,٧٨ | ١٥,٦٦ | ١٧١,٢٢٠٠١ |
| ٨ | ٣٨ | ٦٥ | ٨٥ | ١٥٠ | ١٤,٠٤ | -٨,١ | -١١٤ | ١٩٧,٢ | ٦٥,٣٦٨٩٤٥ |
| ٩ | ٢٤ | ٨٠ | ٨٥ | ١٦٥ | ٠,٠٤٣ | ٦,٩١ | ٠,٢٩٤ | ٠,٠٠٢ | ٤٧,٨١٥٧٥٤ |
| ١٠ | ٢٢ | ٧٥ | ٨٠ | ١٥٥ | -١,٩٦ | -٣,١ | ٦,٠٣٩ | ٣,٨٣٢ | ٩,٥١٧٨٨١٤ |
| ١١ | ٢٢ | ٧٠ | ٨٥ | ١٥٥ | -١,٩٦ | -٣,١ | ٦,٠٣٩ | ٣,٨٣٢ | ٩,٥١٧٨٨١٤ |
| ١٢ | ١٨ | ٧٥ | ٨٠ | ١٥٥ | -٥,٩٦ | -٣,١ | ١٨,٣٨ | ٣٥,٤٩ | ٩,٥١٧٨٨١٤ |
| ١٣ | ١٨ | ٧٠ | ٧٥ | ١٤٥ | -٥,٩٦ | -١٣ | ٧٧,٩٥ | ٣٥,٤٩ | ١٧١,٢٢٠٠١ |
| ١٤ | ١٤ | ٧٥ | ٨٥ | ١٦٠ | -٩,٩٦ | ١,٩١ | -١٩,١ | ٩٩,١٥ | ٣,٦٦٦٨١٧٦ |
| ١٥ | ٢٦ | ٧٥ | ٨٥ | ١٦٠ | ٢,٠٤٣ | ١,٩١ | ٣,٩١١ | ٤,١٧٢ | ٣,٦٦٦٨١٧٦ |
| ١٦ | ١٤ | ٧٠ | ٨٠ | ١٥٠ | -٩,٩٦ | -٨,١ | ٨٠,٥١ | ٩٩,١٥ | ٦٥,٣٦٨٩٤٥ |
| ١٧ | ١٠ | ٧٠ | ٨٥ | ١٥٥ | -١٤ | -٣,١ | ٤٣,٠٦ | ١٩٤,٨ | ٩,٥١٧٨٨١٤ |
| ١٨ | ١٠ | ٧٠ | ٩٠ | ١٦٠ | -١٤ | ١,٩١ | -٢٦,٧ | ١٩٤,٨ | ٣,٦٦٦٨١٧٦ |
| ١٩ | ٢٨ | ٧٠ | ٨٠ | ١٥٠ | ٤,٠٤٣ | -٨,١ | -٣٢,٧ | ١٦,٣٤ | ٦٥,٣٦٨٩٤٥ |
| ٢٠ | ١٨ | ٧٥ | ٧٥ | ١٥٠ | -٥,٩٦ | -٨,١ | ٤٨,١٧ | ٣٥,٤٩ | ٦٥,٣٦٨٩٤٥ |
| ٢١ | ١٠ | ٧٠ | ٧٥ | ١٤٥ | -١٤ | -١٣ | ١٨٢,٦ | ١٩٤,٨ | ١٧١,٢٢٠٠١ |
| ٢٢ | ٢٢ | ٧٥ | ٨٠ | ١٥٥ | -١,٩٦ | -٣,١ | ٦,٠٣٩ | ٣,٨٣٢ | ٩,٥١٧٨٨١٤ |

| ١ | ٢ | ٣ | ٤ | ٥ | ٦ | ٧ | ٨ | ٩ | ١٠ |
|----|------|------|------|------|-------|------|-------|-------|-----------|
| ٢٣ | ٢٤ | ٧٠ | ٨٠ | ١٥٠ | ٠,٠٤٣ | -٨,١ | -٠,٣٤ | ٠,٠٠٢ | ٦٥,٣٦٨٩٤٥ |
| ٢٤ | ٢٦ | ٨٠ | ٩٠ | ١٧٠ | ٢,٠٤٣ | ١١,٩ | ٢٤,٣٤ | ٤,١٧٢ | ١٤١,٩٦٤٦٩ |
| ٢٥ | ٢٢ | ٧٠ | ٧٥ | ١٤٥ | -١,٩٦ | -١٣ | ٢٥,٦١ | ٣,٨٣٢ | ١٧١,٢٢٠٠١ |
| ٢٦ | ٢٦ | ٧٥ | ٨٠ | ١٥٥ | ٢,٠٤٣ | -٣,١ | -٦,٣ | ٤,١٧٢ | ٩,٥١٧٨٨١٤ |
| ٢٧ | ١٤ | ٧٠ | ٨٠ | ١٥٠ | -٩,٩٦ | -٨,١ | ٨٠,٥١ | ٩٩,١٥ | ٦٥,٣٦٨٩٤٥ |
| ٢٨ | ٢٨ | ٧٠ | ٧٥ | ١٤٥ | ٤,٠٤٣ | -١٣ | -٥٢,٩ | ١٦,٣٤ | ١٧١,٢٢٠٠١ |
| ٢٩ | ٣٠ | ٧٥ | ٨٥ | ١٦٠ | ٦,٠٤٣ | ١,٩١ | ١١,٥٧ | ٣٦,٥١ | ٣,٦٦٦٨١٧٦ |
| ٣٠ | ٢٨ | ٧٥ | ٩٠ | ١٦٥ | ٤,٠٤٣ | ٦,٩١ | ٢٧,٩٥ | ١٦,٣٤ | ٤٧,٨١٥٧٥٤ |
| ٣١ | ٢٠ | ٧٠ | ٨٠ | ١٥٠ | -٣,٩٦ | -٨,١ | ٣٢ | ١٥,٦٦ | ٦٥,٣٦٨٩٤٥ |
| ٣٢ | ٢٦ | ٧٥ | ٩٠ | ١٦٥ | ٢,٠٤٣ | ٦,٩١ | ١٤,١٢ | ٤,١٧٢ | ٤٧,٨١٥٧٥٤ |
| ٣٣ | ٣٠ | ٧٠ | ٩٠ | ١٦٠ | ٦,٠٤٣ | ١,٩١ | ١١,٥٧ | ٣٦,٥١ | ٣,٦٦٦٨١٧٦ |
| ٣٤ | ٣٤ | ٧٠ | ٨٠ | ١٥٠ | ١٠,٠٤ | -٨,١ | -٨١,٢ | ١٠٠,٩ | ٦٥,٣٦٨٩٤٥ |
| ٣٥ | ٣٤ | ٧٥ | ٨٠ | ١٥٥ | ١٠,٠٤ | -٣,١ | -٣١ | ١٠٠,٩ | ٩,٥١٧٨٨١٤ |
| ٣٦ | ٣٠ | ٨٥ | ٩٠ | ١٧٥ | ٦,٠٤٣ | ١٦,٩ | ١٠٢,٢ | ٣٦,٥١ | ٢٨٦,١١٣٦٣ |
| ٣٧ | ٣٠ | ٩٠ | ٩٠ | ١٨٠ | ٦,٠٤٣ | ٢١,٩ | ١٣٢,٤ | ٣٦,٥١ | ٤٨٠,٢٦٢٥٦ |
| ٣٨ | ١٠ | ٨٠ | ٩٠ | ١٧٠ | -١٤ | ١١,٩ | -١٦٦ | ١٩٤,٨ | ١٤١,٩٦٤٦٩ |
| ٣٩ | ٤٠ | ٨٥ | ٩٠ | ١٧٥ | ١٦,٠٤ | ١٦,٩ | ٢٧١,٤ | ٢٥٧,٤ | ٢٨٦,١١٣٦٣ |
| ٤٠ | ٣٠ | ٨٠ | ٨٥ | ١٦٥ | ٦,٠٤٣ | ٦,٩١ | ٤١,٧٨ | ٣٦,٥١ | ٤٧,٨١٥٧٥٤ |
| ٤١ | ٣٤ | ٨٥ | ٩٠ | ١٧٥ | ١٠,٠٤ | ١٦,٩ | ١٦٩,٩ | ١٠٠,٩ | ٢٨٦,١١٣٦٣ |
| ٤٢ | ١٠ | ٨٠ | ٨٥ | ١٦٥ | -١٤ | ٦,٩١ | -٩٦,٥ | ١٩٤,٨ | ٤٧,٨١٥٧٥٤ |
| ٤٣ | ٣٦ | ٧٠ | ٩٠ | ١٦٠ | ١٢,٠٤ | ١,٩١ | ٢٣,٠٦ | ١٤٥ | ٣,٦٦٦٨١٧٦ |
| ٤٤ | ٣٤ | ٨٥ | ٨٥ | ١٧٠ | ١٠,٠٤ | ١١,٩ | ١١٩,٧ | ١٠٠,٩ | ١٤١,٩٦٤٦٩ |
| ٤٥ | ٢٨ | ٨٥ | ٨٥ | ١٧٠ | ٤,٠٤٣ | ١١,٩ | ٤٨,١٧ | ١٦,٣٤ | ١٤١,٩٦٤٦٩ |
| ٤٦ | ٣٤ | ٨٠ | ٩٠ | ١٧٠ | ١٠,٠٤ | ١١,٩ | ١١٩,٧ | ١٠٠,٩ | ١٤١,٩٦٤٦٩ |
| ٤٧ | ٣٤ | ٨٥ | ٩٠ | ١٧٥ | ١٠,٠٤ | ١٦,٩ | ١٦٩,٩ | ١٠٠,٩ | ٢٨٦,١١٣٦٣ |
| | ١١٢٦ | ٣٥٢٠ | ٣٩١٠ | ٧٤٣٠ | | | ١٣٦٦ | ٣١٦٤ | ٤٥٧٧,٦٥٩٦ |

باستخدام r Pearson أو معامل مرتبطة $Product\ Moment$ وذلك بحساب كمايلي:

$$r_{xy} = \frac{\sum xy}{\sqrt{(\sum x^2)(\sum y^2)}}$$

$$r_{xy} = \frac{١٣٦٦}{\sqrt{(٣١٦٤)(٤٥٧٧,٦٥٩٦)}}$$

$$r_{xy} = \frac{١٣٦٦}{\sqrt{١٤٤٨٣٣٢٥}}$$

$$r_{xy} = \frac{1366}{3805,696}$$

$$r_{xy} = 0,3589$$

أفهم الباحث من التحلي المذكور أن r حسابي عدده $0,3589$ جدولي $\alpha = 5\%$ من المجموع

$N = 47$ ، $db = N - nr$ هو 45 في الجدول عدده $288,0$. فهذا يدل على أن r حسابي

أكبر من r جدولي، وهو ملائم لضوابط اختبار فروض البحث المقررة لفروض العدم

H_0 مرفوضة وفروض الخياري / H_a مقبولة.

ويستنتج من اختبار فروض العدم الرئيسي الارتباط بين استخدام الرسم بإنجاز تعلم طلبة

في مادة اللغة العربية بالمدرسة الابتدائية الفتح فجالوعان سوكوساري بندووصا للسنة الدراسة

٢٠١٦\٢٠١٧ م، أما التأويل لمعرفة العلاقة والمنخفضة بين التقدير حسابي وجدولي

فيما يلي:

الجدول: ٣,٩

لتفسير معامل العلاقة

| درجة العلاقة | الفاصلة المعاملة |
|--------------|------------------|
| قوي جدا | ٠٠٠,١ - ٨٠,٠ |
| قوي | ٠,٧٩٩ - ٦٠,٠ |
| قوي كاف | ٥٩٩,٠ - ٤٠,٠ |
| منخفض | ٣٩٩,٠ - ٢٠,٠ |
| منخفض جدا | ١٩٩,٠ - ٠٠,٠ |

لأن r حسابي عدده $٣٥٨٩,٠$ وهي بين $٢٠,٠$ - $٣٩٩,٠$ ، اذا توجد الارتباط بين

استخدام الرسم بإنجاز تعلم طلبة الصف الرابع والصف الخامس والصف السادس في مادة اللغة العربية بالمدرسة الابتدائية الفتح فجالوعان سوكوساري بندوصا للسنة الدراسية $٢٠١٧/٢٠١٦$ م و أثره منخفض.

٢. تحليل البيانات واختبار فروض العدم الفرعي الأول

الجدول ١٠، ٣

الارتباط بين استخدام الرسم بإنجاز تعلم طلبة في مادة اللغة العربية بالمدرسة الابتدائية الفتح فجالوعان سوكوساري بندوصا للسنة الدراسية $٢٠١٧/٢٠١٦$ م

| X-Y ¹ | | | | | | | | | |
|------------------|----|----------------|----------------|----------|------|-------|-------|----------------|----------------|
| الرقم | X | y ¹ | y ² | الرئيسية | X | y | xy | x ² | y ² |
| ١ | ٢ | ٣ | ٤ | ٥ | ٦ | ٧ | ٨ | ٩ | ١٠ |
| ١ | ١٢ | ٧٥ | ٨٠ | ١٥٥ | -١٢ | ٠,١٠٦ | -١,٢٧ | ١٤٢,٩٨ | ٠,٠١١٣١٧ |
| ٢ | ١٨ | ٧٥ | ٨٠ | ١٥٥ | -٦ | ٠,١٠٦ | -٠,٦٣ | ٣٥,٤٩١ | ٠,٠١١٣١٧ |
| ٣ | ١٨ | ٧٥ | ٨٥ | ١٦٠ | -٦ | ٠,١٠٦ | -٠,٦٣ | ٣٥,٤٩١ | ٠,٠١١٣١٧ |
| ٤ | ٢٠ | ٧٠ | ٧٥ | ١٤٥ | -٤ | -٤,٨٩ | ١٩,٣٧ | ١٥,٦٦١ | ٢٣,٩٤٧٤٩ |
| ٥ | ٣٠ | ٦٥ | ٨٠ | ١٤٥ | ٦,٠٤ | -٩,٨٩ | -٥٩,٨ | ٣٦,٥١٢ | ٩٧,٨٨٣٦٦ |
| ٦ | ٢٢ | ٧٠ | ٧٥ | ١٤٥ | -٢ | -٤,٨٩ | ٩,٥٧٩ | ٣,٨٣١٦ | ٢٣,٩٤٧٤٩ |
| ٧ | ٢٠ | ٧٠ | ٧٥ | ١٤٥ | -٤ | -٤,٨٩ | ١٩,٣٧ | ١٥,٦٦١ | ٢٣,٩٤٧٤٩ |
| ٨ | ٣٨ | ٦٥ | ٨٥ | ١٥٠ | ١٤ | -٩,٨٩ | -١٣٩ | ١٩٧,١٩ | ٩٧,٨٨٣٦٦ |
| ٩ | ٢٤ | ٨٠ | ٨٥ | ١٦٥ | ٠,٠٤ | ٥,١٠٦ | ٠,٢١٧ | ٠,٠٠١٨ | ٢٦,٠٧٥١٥ |

| ١ | ٢ | ٣ | ٤ | ٥ | ٦ | ٧ | ٨ | ٩ | ١٠ |
|----|----|----|----|-----|------|-------|-------|--------|----------|
| ١٠ | ٢٢ | ٧٥ | ٨٠ | ١٥٥ | -٢ | ٠,١٠٦ | -٠,٢١ | ٣,٨٣١٦ | ٠,٠١١٣١٧ |
| ١١ | ٢٢ | ٧٠ | ٨٥ | ١٥٥ | -٢ | -٤,٨٩ | ٩,٥٧٩ | ٣,٨٣١٦ | ٢٣,٩٤٧٤٩ |
| ١٢ | ١٨ | ٧٥ | ٨٠ | ١٥٥ | -٦ | ٠,١٠٦ | -٠,٦٣ | ٣٥,٤٩١ | ٠,٠١١٣١٧ |
| ١٣ | ١٨ | ٧٠ | ٧٥ | ١٤٥ | -٦ | -٤,٨٩ | ٢٩,١٥ | ٣٥,٤٩١ | ٢٣,٩٤٧٤٩ |
| ١٤ | ١٤ | ٧٥ | ٨٥ | ١٦٠ | -١٠ | ٠,١٠٦ | -١,٠٦ | ٩٩,١٥١ | ٠,٠١١٣١٧ |
| ١٥ | ٢٦ | ٧٥ | ٨٥ | ١٦٠ | ٢,٠٤ | ٠,١٠٦ | ٠,٢١٧ | ٤,١٧٢ | ٠,٠١١٣١٧ |
| ١٦ | ١٤ | ٧٠ | ٨٠ | ١٥٠ | -١٠ | -٤,٨٩ | ٤٨,٧٣ | ٩٩,١٥١ | ٢٣,٩٤٧٤٩ |
| ١٧ | ١٠ | ٧٠ | ٨٥ | ١٥٥ | -١٤ | -٤,٨٩ | ٦٨,٣ | ١٩٤,٨١ | ٢٣,٩٤٧٤٩ |
| ١٨ | ١٠ | ٧٠ | ٩٠ | ١٦٠ | -١٤ | -٤,٨٩ | ٦٨,٣ | ١٩٤,٨١ | ٢٣,٩٤٧٤٩ |
| ١٩ | ٢٨ | ٧٠ | ٨٠ | ١٥٠ | ٤,٠٤ | -٤,٨٩ | -١٩,٨ | ١٦,٣٤٢ | ٢٣,٩٤٧٤٩ |
| ٢٠ | ١٨ | ٧٥ | ٧٥ | ١٥٠ | -٦ | ٠,١٠٦ | -٠,٦٣ | ٣٥,٤٩١ | ٠,٠١١٣١٧ |
| ٢١ | ١٠ | ٧٠ | ٧٥ | ١٤٥ | -١٤ | -٤,٨٩ | ٦٨,٣ | ١٩٤,٨١ | ٢٣,٩٤٧٤٩ |
| ٢٢ | ٢٢ | ٧٥ | ٨٠ | ١٥٥ | -٢ | ٠,١٠٦ | -٠,٢١ | ٣,٨٣١٦ | ٠,٠١١٣١٧ |
| ٢٣ | ٢٤ | ٧٠ | ٨٠ | ١٥٠ | ٠,٠٤ | -٤,٨٩ | -٠,٢١ | ٠,٠٠١٨ | ٢٣,٩٤٧٤٩ |

| 1 | 2 | 3 | 4 | 5 | 6 | 7 | 8 | 9 | 10 |
|----|----|----|----|-----|------|-------|-------|--------|----------|
| 24 | 26 | 80 | 90 | 170 | 2,04 | 0,107 | 10,43 | 4,172 | 26,07010 |
| 25 | 22 | 70 | 70 | 140 | -2 | -4,89 | 9,079 | 3,8316 | 23,94749 |
| 26 | 26 | 70 | 80 | 150 | 2,04 | 0,107 | 0,217 | 4,172 | 0,011317 |
| 27 | 14 | 70 | 80 | 150 | -10 | -4,89 | 48,73 | 99,101 | 23,94749 |
| 28 | 28 | 70 | 70 | 140 | 4,08 | -4,89 | -19,8 | 16,342 | 23,94749 |
| 29 | 30 | 70 | 80 | 160 | 6,04 | 0,107 | 0,643 | 36,012 | 0,011317 |
| 30 | 28 | 70 | 90 | 170 | 4,08 | 0,107 | 0,43 | 16,342 | 0,011317 |
| 31 | 20 | 70 | 80 | 150 | -4 | -4,89 | 19,37 | 10,661 | 23,94749 |
| 32 | 26 | 70 | 90 | 170 | 2,04 | 0,107 | 0,217 | 4,172 | 0,011317 |
| 33 | 30 | 70 | 90 | 170 | 6,04 | -4,89 | -29,6 | 36,012 | 23,94749 |
| 34 | 34 | 70 | 80 | 150 | 10 | -4,89 | -49,1 | 100,80 | 23,94749 |
| 35 | 34 | 70 | 80 | 150 | 10 | 0,107 | 1,068 | 100,80 | 0,011317 |
| 36 | 30 | 80 | 90 | 170 | 6,04 | 10,11 | 61,07 | 36,012 | 102,139 |
| 37 | 30 | 90 | 90 | 180 | 6,04 | 10,11 | 91,28 | 36,012 | 228,208 |

| ١ | ٢ | ٣ | ٤ | ٥ | ٦ | ٧ | ٨ | ٩ | ١٠ |
|----|------|------|------|------|------|-------|-------|--------|----------|
| ٣٨ | ١٠ | ٨٠ | ٩٠ | ١٧٠ | -١٤ | ٥,١٠٦ | -٧١,٣ | ١٩٤,٨١ | ٢٦,٠٧٥١٥ |
| ٣٩ | ٤٠ | ٨٥ | ٩٠ | ١٧٥ | ١٦ | ١٠,١١ | ١٦٢,١ | ٢٥٧,٣٦ | ١٠٢,١٣٩ |
| ٤٠ | ٣٠ | ٨٠ | ٨٥ | ١٦٥ | ٦,٠٤ | ٥,١٠٦ | ٣٠,٨٦ | ٣٦,٥١٢ | ٢٦,٠٧٥١٥ |
| ٤١ | ٣٤ | ٨٥ | ٩٠ | ١٧٥ | ١٠ | ١٠,١١ | ١٠١,٥ | ١٠٠,٨٥ | ١٠٢,١٣٩ |
| ٤٢ | ١٠ | ٨٠ | ٨٥ | ١٦٥ | -١٤ | ٥,١٠٦ | -٧١,٣ | ١٩٤,٨١ | ٢٦,٠٧٥١٥ |
| ٤٣ | ٣٦ | ٧٠ | ٩٠ | ١٦٠ | ١٢ | -٤,٨٩ | -٥٨,٩ | ١٤٥,٠٢ | ٢٣,٩٤٧٤٩ |
| ٤٤ | ٣٤ | ٨٥ | ٨٥ | ١٧٠ | ١٠ | ١٠,١١ | ١٠١,٥ | ١٠٠,٨٥ | ١٠٢,١٣٩ |
| ٤٥ | ٢٨ | ٨٥ | ٨٥ | ١٧٠ | ٤,٠٤ | ١٠,١١ | ٤٠,٨٦ | ١٦,٣٤٢ | ١٠٢,١٣٩ |
| ٤٦ | ٣٤ | ٨٠ | ٩٠ | ١٧٠ | ١٠ | ٥,١٠٦ | ٥١,٢٨ | ١٠٠,٨٥ | ٢٦,٠٧٥١٥ |
| ٤٧ | ٣٤ | ٨٥ | ٩٠ | ١٧٥ | ١٠ | ١٠,١١ | ١٠١,٥ | ١٠٠,٨٥ | ١٠٢,١٣٩ |
| | ١١٢٦ | ٣٥٢٠ | ٣٩١٠ | ٧٤٣٠ | | | ٦٤٩,٨ | ٣١٦٣,٩ | ١٦٢٤,٤٦٨ |

باستخدام r أو معامل مرتبطة $Product\ Moment$ وذلك بحساب كمايلي:

$$r_{xy} = \frac{\sum xy}{\sqrt{(\sum x^2)(\sum y^2)}}$$

$$r_{xy} = \frac{٦٤٩,٨}{\sqrt{(٣١٦٣,٩)(١٦٢٤,٤٦٨)}}$$

$$r_{xy} = \frac{649,8}{\sqrt{5139679}}$$

$$r_{xy} = \frac{649,8}{2267,086}$$

$$r_{xy} = 0,286618$$

أفهم الباحث من التحليل المذكور أن r حسابي عدد $0,286618$ جدولي $\alpha = 5\%$ من

المجموع $N = 47$ ، $db = N - nr = 47 - 45 = 2$ هو 45 في الجدول عدده $0,288$. فهذا يدل على أن r حسابي

أصغر من r جدولي، وهو ملائم لضوابط اختبار فروض البحث المقررة لفروض العدم H_0

مفروضة وفروض الخياري H_1 مقبولة.

ويستنتج من اختبار فروض العدم الفرعي الأول أن الارتباط بين استخدام الرسم بإنجاز تعلم

طلبة في مادة اللغة العربية بالمدرسة الابتدائية الفتح فجالوعان سوكوساري بندوصا للسنة

الدراسة $2016/2017$ م، أما التأويل لمعرفة العلاقة والمنخفضة بين التقدير حسابي وجدولي

فيما يلي:

الجدول ٣,١١

لتفسير معامل العلاقة

| درجة العلاقة | الفاصلة المعاملة |
|--------------|------------------|
| قوي جدا | ٠٠٠,١ - ٨٠,٠ |
| قوي | ٠,٧٩٩ - ٦٠,٠ |
| قوي كاف | ٥٩٩,٠ - ٤٠,٠ |
| منخفض | ٣٩٩,٠ - ٢٠,٠ |
| منخفض جدا | ١٩٩,٠ - ٠٠,٠ |

لأن r حسابي عدده ٠,٢٨٦٦ وهي بين ٠,٢٠-٠,٣٩٩، الارتباط بين استخدام

الرسم بإنجاز تعلم طلبة في مادة اللغة العربية بالمدرسة الابتدائية الفتح فجالوعان سوكوساري

بندوصا للسنة الدراسية ٢٠١٦\٢٠١٧ م و هو منخفض .

٣. تحليل البيانات واختبار فروض العدم الفرعي الثاني.

الجدول ٣,١٢

الارتباط بين استخدام الرسم بإنجاز تعلم طلبة في مادة اللغة العربية بالمدرسة الابتدائية

الفتح فجالوعان سوكوساري بندوصا للسنة الدراسية ٢٠١٦\٢٠١٧ م

| X-Y ² | | | | | | | | | |
|------------------|----|----------------|----------------|----------|--------|-------|-------|----------------|----------------|
| الرقم | x | y ¹ | y ² | الرئيسية | x | y | xy | x ^٢ | y ^٢ |
| ١ | ٢ | ٣ | ٤ | ٥ | ٦ | ٧ | ٨ | ٩ | ١٠ |
| ١ | ١٢ | ٧٥ | ٨٠ | ١٥٥ | -١١,٩٦ | -٣,١٩ | ٣٨,١٦ | ١٤٣ | ١٠,١٨٥٦ |
| ٢ | ١٨ | ٧٥ | ٨٠ | ١٥٥ | -٥,٩٥٧ | -٣,١٩ | ١٩,٠١ | ٣٥,٤٩ | ١٠,١٨٥٦ |
| ٣ | ١٨ | ٧٥ | ٨٥ | ١٦٠ | -٥,٩٥٧ | ١,٨٠٩ | -١٠,٨ | ٣٥,٤٩ | ٣,٢٧٠٧١١ |
| ٤ | ٢٠ | ٧٠ | ٧٥ | ١٤٥ | -٣,٩٥٧ | -٨,١٩ | ٣٢,٤٢ | ١٥,٦٦ | ٦٧,١٠٠٥ |
| ٥ | ٣٠ | ٦٥ | ٨٠ | ١٤٥ | ٦,٠٤٢٦ | -٣,١٩ | -١٩,٣ | ٣٦,٥١ | ١٠,١٨٥٦ |
| ٦ | ٢٢ | ٧٠ | ٧٥ | ١٤٥ | -١,٩٥٧ | -٨,١٩ | ١٦,٠٣ | ٣,٨٣٢ | ٦٧,١٠٠٥ |
| ٧ | ٢٠ | ٧٠ | ٧٥ | ١٤٥ | -٣,٩٥٧ | -٨,١٩ | ٣٢,٤٢ | ١٥,٦٦ | ٦٧,١٠٠٥ |
| ٨ | ٣٨ | ٦٥ | ٨٥ | ١٥٠ | ١٤,٠٤٣ | ١,٨٠٩ | ٢٥,٤ | ١٩٧,٢ | ٣,٢٧٠٧١١ |
| ٩ | ٢٤ | ٨٠ | ٨٥ | ١٦٥ | ٠,٠٤٢٦ | ١,٨٠٩ | ٠,٠٧٧ | ٠,٠٠٢ | ٣,٢٧٠٧١١ |
| ١٠ | ٢٢ | ٧٥ | ٨٠ | ١٥٥ | -١,٩٥٧ | -٣,١٩ | ٦,٢٤٧ | ٣,٨٣٢ | ١٠,١٨٥٦ |
| ١١ | ٢٢ | ٧٠ | ٨٥ | ١٥٥ | -١,٩٥٧ | ١,٨٠٩ | -٣,٥٤ | ٣,٨٣٢ | ٣,٢٧٠٧١١ |
| ١٢ | ١٨ | ٧٥ | ٨٠ | ١٥٥ | -٥,٩٥٧ | -٣,١٩ | ١٩,٠١ | ٣٥,٤٩ | ١٠,١٨٥٦ |
| ١٣ | ١٨ | ٧٠ | ٧٥ | ١٤٥ | -٥,٩٥٧ | -٨,١٩ | ٤٨,٨ | ٣٥,٤٩ | ٦٧,١٠٠٥ |
| ١٤ | ١٤ | ٧٥ | ٨٥ | ١٦٠ | -٩,٩٥٧ | ١,٨٠٩ | -١٨ | ٩٩,١٥ | ٣,٢٧٠٧١١ |
| ١٥ | ٢٦ | ٧٥ | ٨٥ | ١٦٠ | ٢,٠٤٢٦ | ١,٨٠٩ | ٣,٦٩٤ | ٤,١٧٢ | ٣,٢٧٠٧١١ |

| ۱ | ۲ | ۳ | ۴ | ۵ | ۶ | ۷ | ۸ | ۹ | ۱۰ |
|----|----|----|----|-----|--------|-------|-------|-------|----------|
| ۱۶ | ۱۴ | ۷۰ | ۸۰ | ۱۵۰ | -۹,۹۵۷ | -۳,۱۹ | ۳۱,۷۸ | ۹۹,۱۵ | ۱۰,۱۸۵۶ |
| ۱۷ | ۱۰ | ۷۰ | ۸۵ | ۱۵۰ | -۱۳,۹۶ | ۱,۸۰۹ | -۲۵,۲ | ۱۹۴,۸ | ۳,۲۷۰۷۱۱ |
| ۱۸ | ۱۰ | ۷۰ | ۹۰ | ۱۶۰ | -۱۳,۹۶ | ۶,۸۰۹ | -۹۵ | ۱۹۴,۸ | ۴۶,۳۵۵۸۲ |
| ۱۹ | ۲۸ | ۷۰ | ۸۰ | ۱۵۰ | ۴,۰۴۲۶ | -۳,۱۹ | -۱۲,۹ | ۱۶,۳۴ | ۱۰,۱۸۵۶ |
| ۲۰ | ۱۸ | ۷۵ | ۷۵ | ۱۵۰ | -۵,۹۵۷ | -۸,۱۹ | ۴۸,۸ | ۳۵,۴۹ | ۶۷,۱۰۰۵ |
| ۲۱ | ۱۰ | ۷۰ | ۷۵ | ۱۴۵ | -۱۳,۹۶ | -۸,۱۹ | ۱۱۴,۳ | ۱۹۴,۸ | ۶۷,۱۰۰۵ |
| ۲۲ | ۲۲ | ۷۵ | ۸۰ | ۱۵۰ | -۱,۹۵۷ | -۳,۱۹ | ۶,۲۴۷ | ۳,۸۳۲ | ۱۰,۱۸۵۶ |
| ۲۳ | ۲۴ | ۷۰ | ۸۰ | ۱۵۰ | ۰,۰۴۲۶ | -۳,۱۹ | -۰,۱۴ | ۰,۰۰۲ | ۱۰,۱۸۵۶ |
| ۲۴ | ۲۶ | ۸۰ | ۹۰ | ۱۷۰ | ۲,۰۴۲۶ | ۶,۸۰۹ | ۱۳,۹۱ | ۴,۱۷۲ | ۴۶,۳۵۵۸۲ |
| ۲۵ | ۲۲ | ۷۰ | ۷۵ | ۱۴۵ | -۱,۹۵۷ | -۸,۱۹ | ۱۶,۰۳ | ۳,۸۳۲ | ۶۷,۱۰۰۵ |
| ۲۶ | ۲۶ | ۷۵ | ۸۰ | ۱۵۰ | ۲,۰۴۲۶ | -۳,۱۹ | -۶,۵۲ | ۴,۱۷۲ | ۱۰,۱۸۵۶ |
| ۲۷ | ۱۴ | ۷۰ | ۸۰ | ۱۵۰ | -۹,۹۵۷ | -۳,۱۹ | ۳۱,۷۸ | ۹۹,۱۵ | ۱۰,۱۸۵۶ |
| ۲۸ | ۲۸ | ۷۰ | ۷۵ | ۱۴۵ | ۴,۰۴۲۶ | -۸,۱۹ | -۳۳,۱ | ۱۶,۳۴ | ۶۷,۱۰۰۵ |
| ۲۹ | ۳۰ | ۷۵ | ۸۵ | ۱۶۰ | ۶,۰۴۲۶ | ۱,۸۰۹ | ۱۰,۹۳ | ۳۶,۵۱ | ۳,۲۷۰۷۱۱ |
| ۳۰ | ۲۸ | ۷۵ | ۹۰ | ۱۶۵ | ۴,۰۴۲۶ | ۶,۸۰۹ | ۲۷,۵۲ | ۱۶,۳۴ | ۴۶,۳۵۵۸۲ |
| ۳۱ | ۲۰ | ۷۰ | ۸۰ | ۱۵۰ | -۳,۹۵۷ | -۳,۱۹ | ۱۲,۶۳ | ۱۵,۶۶ | ۱۰,۱۸۵۶ |
| ۳۲ | ۲۶ | ۷۵ | ۹۰ | ۱۶۵ | ۲,۰۴۲۶ | ۶,۸۰۹ | ۱۳,۹۱ | ۴,۱۷۲ | ۴۶,۳۵۵۸۲ |
| ۳۳ | ۳۰ | ۷۰ | ۹۰ | ۱۶۰ | ۶,۰۴۲۶ | ۶,۸۰۹ | ۴۱,۱۴ | ۳۶,۵۱ | ۴۶,۳۵۵۸۲ |
| ۳۴ | ۳۴ | ۷۰ | ۸۰ | ۱۵۰ | ۱۰,۰۴۳ | -۳,۱۹ | -۳۲,۱ | ۱۰۰,۹ | ۱۰,۱۸۵۶ |
| ۳۵ | ۳۴ | ۷۵ | ۸۰ | ۱۵۵ | ۱۰,۰۴۳ | -۳,۱۹ | -۳۲,۱ | ۱۰۰,۹ | ۱۰,۱۸۵۶ |
| ۳۶ | ۳۰ | ۸۵ | ۹۰ | ۱۷۵ | ۶,۰۴۲۶ | ۶,۸۰۹ | ۴۱,۱۴ | ۳۶,۵۱ | ۴۶,۳۵۵۸۲ |
| ۳۷ | ۳۰ | ۹۰ | ۹۰ | ۱۸۰ | ۶,۰۴۲۶ | ۶,۸۰۹ | ۴۱,۱۴ | ۳۶,۵۱ | ۴۶,۳۵۵۸۲ |
| ۳۸ | ۱۰ | ۸۰ | ۹۰ | ۱۷۰ | -۱۳,۹۶ | ۶,۸۰۹ | -۹۵ | ۱۹۴,۸ | ۴۶,۳۵۵۸۲ |
| ۳۹ | ۴۰ | ۸۵ | ۹۰ | ۱۷۵ | ۱۶,۰۴۳ | ۶,۸۰۹ | ۱۰۹,۲ | ۲۵۷,۴ | ۴۶,۳۵۵۸۲ |
| ۴۰ | ۳۰ | ۸۰ | ۸۵ | ۱۶۵ | ۶,۰۴۲۶ | ۱,۸۰۹ | ۱۰,۹۳ | ۳۶,۵۱ | ۳,۲۷۰۷۱۱ |
| ۴۱ | ۳۴ | ۸۵ | ۹۰ | ۱۷۵ | ۱۰,۰۴۳ | ۶,۸۰۹ | ۶۸,۳۷ | ۱۰۰,۹ | ۴۶,۳۵۵۸۲ |
| ۴۲ | ۱۰ | ۸۰ | ۸۵ | ۱۶۵ | -۱۳,۹۶ | ۱,۸۰۹ | -۲۵,۲ | ۱۹۴,۸ | ۳,۲۷۰۷۱۱ |

| ١ | ٢ | ٣ | ٤ | ٥ | ٦ | ٧ | ٨ | ٩ | ١٠ |
|----|------|------|------|------|--------|-------|-------|-------|----------|
| ٤٣ | ٣٦ | ٧٠ | ٩٠ | ١٦٠ | ١٢,٠٤٣ | ٦,٨٠٩ | ٨١,٩٩ | ١٤٥ | ٤٦,٣٥٥٨٢ |
| ٤٤ | ٣٤ | ٨٥ | ٨٥ | ١٧٠ | ١٠,٠٤٣ | ١,٨٠٩ | ١٨,١٦ | ١٠٠,٩ | ٣,٢٧٠٧١١ |
| ٤٥ | ٢٨ | ٨٥ | ٨٥ | ١٧٠ | ٤,٠٤٢٦ | ١,٨٠٩ | ٧,٣١١ | ١٦,٣٤ | ٣,٢٧٠٧١١ |
| ٤٦ | ٣٤ | ٨٠ | ٩٠ | ١٧٠ | ١٠,٠٤٣ | ٦,٨٠٩ | ٦٨,٣٧ | ١٠٠,٩ | ٤٦,٣٥٥٨٢ |
| ٤٧ | ٣٤ | ٨٥ | ٩٠ | ١٧٥ | ١٠,٠٤٣ | ٦,٨٠٩ | ٦٨,٣٧ | ١٠٠,٩ | ٤٦,٣٥٥٨٢ |
| | ١١٢٦ | ٣٥٢٠ | ٣٩١٠ | ٧٤٣٠ | | | ٧١٦,٤ | ٣١٦٤ | ١٣٢١,٢٧٧ |

باستخدام r أو معامل مرتبطة $Product\ Moment$ وذلك بحساب كمايلي:

$$r_{xy} = \frac{\sum xy}{\sqrt{(\sum x^2)(\sum y^2)}}$$

$$r_{xy} = \frac{٧١٦,٤}{\sqrt{٤١٨٠,٤٠٧}}$$

$$r_{xy} = \frac{٧١٦,٤}{٢٠,٤٤,٦}$$

$$r_{xy} = ٠,٣٥٠٣٨$$

أفهم الباحث من التحليل المذكور أن r حسابي عدده $٠,٣٥٠٣٨٢$ جدولي $\alpha =$

٥% من المجموع $N = ٤٧$ ، وهو ملائم لضوابط اختبار فروض البحث المقررة بفروض

أن r حسابي أكبر من r جدولي، وهو ملائم لضوابط اختبار فروض البحث المقررة بفروض

العدم / H_0 مرفوضة وفروض الخياري H_a مقبولة.

ويستنتج من اختبار فروض العدم الفرعي الثاني أن توجد الارتباط بين استخدام الرسم بإنجاز تعلم طلبة في مادة اللغة العربية بالمدرسة الابتدائية الفتح فجالوعان سوكوساري بندوصا للسنة الدراسية ٢٠١٦\٢٠١٧ ، أما التأويل لمعرفة العلاقة والمنخفضة بين التقدير حسابي وجدولي فيما يلي:

الجدول: ٣,١٣

لتفسيرمعامل العلاقة

| درجةالعلاقة | الفاصلةالمعاملة |
|-------------|-----------------|
| قوي جدا | ٠٠٠,١-٨٠,٠ |
| قوي | ٠,٧٩٩-٦٠,٠ |
| قوي كاف | ٥٩٩,٠_٤٠,٠ |
| منخفض | ٣٩٩,٠-٢٠,٠ |
| منخفض جدا | ١٩٩,٠-٠٠,٠ |

لأن r حسابي عدده ٠,٣٥٠٣٨ وهي بين ٠,٣٩٩-٠,٢٠ اذا توجد الارتباط بين استخدام الرسم بإنجاز تعلم طلبة في مادة اللغة العربية بالمدرسة الابتدائية الفتح فجالوعان سوكوساري بندوصا للسنة الدراسية ٢٠١٦\٢٠١٧ م و أثره منخفض.

د. المناقشة والتأويل

يفسر الباحث من تحليل البيانات واختبار الفروض في هذه المناقشة والتأويل، كما يلي:

(١) فروض العدم الرئيسي

من حاصل تحليل ضرب العزم (*product moment*) أن r حسابي عدده $r = 0,383581$ جدولي $\alpha = 5\%$ من المجموع $N = 47$ ، $db = N - nr$ هو 45 في الجدول عدده $288,0$. فهذا يدل على أن r حسابي أكبر من r جدولي، وهو ملائم لضوابط اختبار فروض البحث المقررة بفروض العدم H_0 مفروضة وفروض الخياري H_a مقبولة.

ويستنتج من اختبار فروض العدم الرئيسي الارتباط بين استخدام الرسم بإنجاز تعلم طلبة في مادة اللغة العربية بالمدرسة الابتدائية الفتح فجالوعان سوكوساري بندووصا للسنة الدراسية $2016/2017$ م وهو منخفض.

(٢) فروض العدم الفرعي

أ) من حاصل تحليل ضرب العزم (*product moment*) أن r حسابي عدده $r = 0,135847$ جدولي $\alpha = 5\%$ من المجموع $N = 47$ ، $db = N - nr$ هو 45 في الجدول عدده $288,0$. فهذا يدل على أن r حسابي أصغر من r جدولي، وهو ملائم لضوابط اختبار فروض البحث المقررة بفروض العدم H_0 مفروضة وفروض الخياري H_a مقبولة.

ويستنتج من اختبار فروض العدم الفرعي الأول أن الارتباط بين استخدام الرسم بإنجاز تعلم طلبة في مادة اللغة العربية بالمدرسة الابتدائية الفتح فجالوعان سوكوساري بندووصا للسنة الدراسية ٢٠١٦\٢٠١٧ م، هو منخفض جدا.

(ب) من حاصل تحليل ضرب العزم (*product moment*) أن r حسابي عدده r جدولي $5355,0 = \alpha = 5\%$ من المجموع $N = 47$ ، $db = N - nr$ هو 45 في الجدول عدده $288,0$. فهذا يدل على أن r حسابي أكبر من r جدولي، وهو ملائم لضوابط اختبار فروض البحث المقررة لفروض العدم / H_0 مفروضة وفروض الخياري H_a مقبولة.

ويستنتج من اختبار فروض العدم الفرعي الثاني أن الارتباط موجود بين استخدام الرسم بإنجاز تعلم طلبة في مادة اللغة العربية بالمدرسة الابتدائية الفتح فجالوعان سوكوساري بندووصا للسنة الدراسية ٢٠١٦\٢٠١٧ م

(ج) سبب انخفاض إنجاز تعلم طلبة اللغة العربية بالمدرسة الابتدائية الفتح فجالوعان:

١. كانت الطلبة اسرع في حفظ وفهم المادة التي القاها المدرس عندما في فصل فقط ولا في خارج الفصل.

٢. كانت الطلبة يفرح الي الرسم المهياً فقط دون الدرس.

٣. كنت الطلبة نسي الدرس عند اختبار نصف السنة واختبار اخر السنة و سببه

هم لا يحبون الى الدرس اللغة العربية بل الى الرسم .

الباب الرابع

الخاتمة

أ. نتائج البحث

بناء على الدراسة النظرية والنتائج من البحث الميداني فتستطيع الباحثة أن تستنبط إلى ما يلي:

١. الخلاصة الرئيسية

استنادا على نتائج تحليل البيانات باستخدام الرموز ضرب العزم (*moment product*) أن

I حسابي عدده ٠,٣٥٨٩١، جدولي $\alpha = 5\%$ من المجموع $N = ٤٧$ ، $db = N - nr$ هو

٤٥ في الجدول عدده ٢٨٨,٠. فهذا يدل على أن I حسابي أكبر من I جدولي، وهو

ملائم لضوابط اختبار فروض البحث المقررة بفروض العدم / H_0 مرفوضة وفروض الخياري /

H_a مقبولة.

ويستنتج من اختبار فروض العدم الرئيسي أن الارتباط موجود بين استخدام الرسم بإنجاز

تعلم طلبة في مادة اللغة العربية بالمدرسة الابتدائية الفتح فجالوعان سوكوساري بندووصا

للسنة الدراسة ٢٠١٦\٢٠١٧ م، وعلاقته منخفض.

٢. الخلاصة الفرعية

أ) مؤكداً على نتائج تحليل البيانات للمتغير y_1 باستخدام الرمز ضرب العزم

(product moment) أن I حسابي عدد $I, 0.2866$ ، جدولي $\alpha = 5\%$ من مجموع

$N = 47$ ، $db = N - nr$ هو 45 في الجدول عدده 0.288 ، فهذا يدل على

أن I حسابي أصغر من I جدولي، وهو ملائم لضوابط اختبار فروض البحث

المقررة بفروض العدم H_0 مفروضة وفروض الخياري H_1 مقبولة.

ويستنتج من اختبار فروض العدم الفرعي الأول أن الارتباط موجود بين استخدام

الرسم بإنجاز تعلم طلبة في مادة اللغة العربية بالمدرسة الابتدائية الفتح فجالوعان

سوكوساري بندووصا للسنة الدراسية $2016 \setminus 2017$ م، هو منخفض .

ب) مؤكداً على نتائج تحليل البيانات للمتغير y_2 باستخدام الرمز ضرب العزم

(product moment) أن I حسابي عدده $I, 0.35038$ ، جدولي $\alpha = 5\%$ من

المجموع $N = 47$ ، $db = N - nr$ هو 45 في الجدول عدده 0.288 ، فهذا يدل على

أن I حسابي أكبر من I جدولي، وهو ملائم لضوابط اختبار فروض البحث

المقررة بفروض العدم H_0 مفروضة وفروض الخياري H_1 مقبولة.

ويستنتج من اختبار فروض العدم الفرعي الثاني أن الارتباط موجود بين استخدام الرسم بإنجاز تعلم طلبة في مادة اللغة العربية بالمدرسة الابتدائية الفتح فجالوعان سوكوساري بندووصا للسنة الدراسة ٢٠١٦\٢٠١٧ م. وأثره منخفض.

(ج) سبب انخفاض إنجاز تعلم طلبة اللغة العربية بالمدرسة الابتدائية الفتح فجالوعان:

(١) كانت الطلبة اسرع في حفظ وفهم المادة التي القاها المدرس عندما في فصل

فقط ولا في خارج الفصل.

(٢) كانت الطلبة يفرح الي الرسم المهياً فقط دون الدرس.

(٣) كنت الطلبة نسي الدرس عند اختبار نصف السنة واختبار اخر السنة و

سببه هم لا يجوبون الي الدرس اللغة العربية بل الي الرسم .

ب. الاقتراحات

بناء على البيان السابق فينبغي للباحثة أن تعطي الإقتراحات لتكون موازنة:

١. للطلبة

ينبغي على الطلبة أن تزيدوا حماسة لتعلم اللغة العربية لكي يستطيعوا أن يرتقوا

مهارة القراءة العربية.

٢. للمحاضرين

ينبغي على المحاضرين أن يعلموا المواد الدراسية فعالا، بإدخال الحفز قبل أن يعلموا

المواد وفي عملية التعليم وفي انتهاء التعليم.

٣. لكلية التربية وشعبة تعليم اللغة العربية

ينبغي على كلية التربية وشعبة تعليم اللغة العربية أن تقويم عملية التعليم الذي

يتعلق بحاجة الطلبة في العملية التعليمية خاصة في مهارة القراءة العربية.



المصادر والمراجع

١. المصادر

مصحف عائشة. ٢٠١٠. القرآن الكريم. باندوع: جبل

٢. المراجع العربية

رحى مصطفى عليان و عثمان غنيم. ٢٠٠٠. مناهج وأساليب البحث العلمي الطبعة الأولى. عمان دار صفاء للتشريع والتوزيع.

محمد على الكامل. ٢٠١٠. تعليم اللغة العربية وتطبيقه علي مهارة الكتابة. الجامعة الاسلامية الحكومية ماليكي فريس.

أحمد فؤاد عليان. ١٩٩٢. المهارة اللغوية ماهيتها وظوائق تدريسها. الرياض: دار المسلم صالح عبد العزيز وعبد المجيد. التربية وطرق التدريس، جامعة مولانا ملك إبراهيم الإسلامية الحكومية مالانق: دار المعارف

٣. المراجع الأجنبية

Abdillah, Pius dan M. Dahlan. ١٩٩٤. *Kamus Ilmiah Populer Lengkap*. Surabaya: Arkola.

Arikunto, Suharsimi. ٢٠٠٦. *Prosedur Penelitian*. Jakarta: PT. Rineka Cipta.

Arsyad, Azhar. ٢٠١٢. *Bahasa Arab dan Pengajarannya*. Jogjakarta: Pustaka Belajar.

_____. ٢٠١١. *Media Pembelajaran*. Jakarta: Rajawali Press.

Barnawi dan Maarif. ٢٠١٣. *Mengelola Sekolah Enterpreunership*. Jogjakarta: Ar-Ruzz Media.

Djamarah, Syaiful Bahri. ٢٠٠٩. *Konsep dan Makna Pembelajaran*. Bandung: Alfabeta.

Fathurrohman, Pupuh dan Sobry Sutikno. ٢٠١١. *Strategi Belajar Mengajar*: Bandung. PT. Refik a Aditama.

Huda, Miftahul. ٢٠١١. *Cooperative Learning*. Jogjakarta: Pustaka Pelajar.

Indriana, Dina. ٢٠١١. *Ragam Alat Bantu Media Pengajaran*. Jogjakarta: Diva Press.

- Kasiram, Moh. 2006. *Metode Penelitian*. UIN MALIKI.
- Munadi, Yuhdi. 2013. *Media Pembelajaran*. Jakarta: Refrensi.
- Nuha, Ulin. 2012. *Metodelogi Super Efektif Pembelajaran Bahasa Arab*: Jogjakarta. Diva Press.
- Purwanto, M.Ngalim. 2009. *Prinsip-prinsip dan Teknis Evaluasi Pengajaran*: Bandung. Rosda.
- Sadiman, Arief.S. 2013. *Media Pendidikan PengertiandanPembuatannya*. Bandung: Sinar Baru Algesindo.
- Slameto. 2010. *Belajar dan Faktor-faktor yang Mempengaruhinya*. Jakarta: PT. RinekaCipta
- Subana. 2000. *Statistik Pendidikan*. Bandung: PustakaSetia.
- Sugiono. 2012. *Metode Penelitian Kualitatif*. Bandung: Alfabeta.
- Sujana, Nana dan Ahmad Rivai. 2002. *Media Pendidikan Pengembangan Pemanfaatan dan Pembuatannya*. Bandung: Sinar Baru Algesindo.
- Susilana, Rudi dan Cepi Riyana. 2008. *Media Pembelajaran*. Bandung: CV Wacana Prima
- Syah, Muhibbin. 2000. *Psikologi Pendidikan*. Bandung: Rosda
- Tim Penyusun. 2010. *Pedoman Penulisan Karya Ilmiah IAIN JEMBER*. Jember: IAIN Jember Press.

البناء الرئيسي لتقرير البحث

| الموضوع | المتغير | المتغير الفرعي | الظواهر | مصادر البيانات | مناهج البحث | فروض البحث |
|--|------------------|--|--|---|---|--|
| الارتباط بين استخدام الرسم وإنجاز التعليم التلاميذ في مادة اللغة العربية بالمدسة الابتدائية الفتح فجالوغان سوساري بندووصا للسنة الدراسية ٢٠١٦ \ ٢٠١٧ م | ١. استخدام الرسم | ١. استخدام الرسم | <ul style="list-style-type: none"> • يساعد التلاميذ ليفهم المادة اللغة العربية • والصفة حقيقي • ليوضح المشاكل • لا يحتاج إلى وسائل الخاصة في القائها • وكانت العريضة الذي استخدام سهل في التحول أو الإنتقال | ١. مجتمع البحث - التلاميذ صف الرابع،الخامس و السادس بالمدسة الابتدائية الفتح فجالوغان سوساري بندووصا للسنة الدراسية ٢٠١٦ \ ٢٠١٧ م | مدخل ونوع البحث ١. المناهج الكمية ٢. البحث الميداني <i>field research</i> مناهج جمع البيانات: • الملاحظة • الإستبيان • الوثائقية تحليل البيانات استعمال المناهج الأحصاء بالرمز <i>Product Moment</i> $\frac{N\sum XY - (\sum X)(\sum Y)}{\sqrt{\{N\sum X^2 - (\sum X)^2\}\{N\sum Y^2 - (\sum Y)^2\}}}$ | ١. الفروض الرئيسية توجد الارتباط بين استخدام الرسم وإنجاز التعليم التلاميذ في مادة اللغة العربية بالمدسة الابتدائية الفتح فجالوغان سوساري بندووصا للسنة الدراسية ٢٠١٦ \ ٢٠١٧ م ٢. الفروض الفرعية أ. توجد الارتباط بين استخدام الرسم وإنجاز امتحان النهائي التلاميذ في مادة اللغة العربية بالمدسة الابتدائية الفتح فجالوغان سوساري بندووصا للسنة الدراسية ٢٠١٦ \ ٢٠١٧ م ب. توجد الارتباط بين استخدام الرسم وإنجاز امتحان النهائي التلاميذ في مادة اللغة العربية بالمدسة الابتدائية الفتح فجالوغان سوساري بندووصا للسنة الدراسية ٢٠١٦ \ ٢٠١٧ م |
| | ٢. إنجاز التعلم | ١. امتحان النهائي ٢. امتحان نصف السنة | ٢. المخبر - مدرس اللغة العربية - المدير - المكتبة ٣. الوثائق | | | |

شهادة التقريرية الأصلية

الموقعة فيما يلي :

اسم الطالبة : ستي معزة الصالحة

رقم الطالبة : ٠٨٤١٣٢٠٣٩ :

القسم/الشعبة : تعليم اللغات / تعليم اللغة العربية

مكان وتاريخ الميلاد : بندووصا، ٢٧ مارس ١٩٩٣

العنوان : سومبر وريغين، بندووصا

شهدت الباحثة أن الموضوع الارتباط بين استخدام الرسم بإنجاز تعلم طلبة في مادة اللغة العربية بالمدرسة الابتدائية

الفتاح فجالوعان سوكوساري بندووصا للسنة الدراسة ٢٠١٦\٢٠١٧ م

. فهو عملي أصلي، إلا المقتطفات المذكورة مصدرها. إذا كانت الأخطاء في هذا البحث، فتكون هذا

المسؤول للباحثة.

صنعت هذه شهادة التقريرية الأصلية بتحقيق.

جمبر، نوفمبر ٢١٠٧



ستي معزة الصالحة

٠٨٤١٣٢٠٣٩

No : B 168./In.20/3a/PP.009/05/BS/2017
Lampiran : Matrik Penelitian
Hal : Permohonan Bimbingan Skripsi

Jember, 22 Mei 2017

Kepada Yth,
Bapak Imam Bonjol Jauhari, S.Ag., M.Si
(Dosen Pembimbing Skripsi)
Di

Jember

Assalamualaikum Wr Wb.

Dengan hormat kami memberitahukan bahwa untuk menyelesaikan program S Institut Agama Islam Negeri Jember Mahasiswa disyaratkan untuk menulis skrip sebagai tugas akhir.

Untuk itu kami mengharap kepada Bapak berkenan membimbing mahasiswa:

Nama : Siti Muizatus Sholehah
NIM : 084132039
Fakultas : Tarbiyah dan Ilmu Keguruan
Jurusan : Ilmu Bahasa
Prodi : Pendidikan Bahasa Arab (PBA)
Judul Skripsi : الارتباط بين استخدام الرسم وانجاز تعليم طلبة الصف الرابع والصف الخامس و الصف السادس في مادة اللغة العربية بالمدرسة الابتدائية الفتاح فجالوعان سوکوساری بندوفا للسنة الدراسية ٢٠١٦/٢٠١٧

Demikian atas kesediaannya di sampaikan terima kasih.

Wassalamualaikum Wr Wb.

A.n. Dekan,

Wakil Dekan Bidang Akademik



Khoirul Faizin, M.Ag.

NIP. 19710612 2006041 001

Catatan:

- Nomor Surat ada di Staf Fakultas.*
- Matrik penelitian harus dilampirkan **

Nomor : B.2193/In.20/PP.009/08 /BS/FTIK/2017
Lampiran : -
Perihal : **Penelitian Untuk Penyusunan Skripsi**

Jember, 29 Agustus 2017

Kepada
Yth.Kepala Madrasah Ibtidaiyah Al-Fattah Pecalongan

Di_
Tempat

Assalamu'alaikum Wr. Wb.

Bersama ini kami memohon dengan hormat mahasiswa berikut ini :

Nama : Siti Muizatus Sholehah
NIM : 084 132 039
Fakultas : Tarbiyah dan Ilmu Keguruan
Jurusan/prodi : Pendidikan Bahasa/ PBA
Semester : Sembilan (IX)

Dalam rangka penyelesaian/penyusunan skripsi, untuk diizinkan mengadakan penelitian/ risert selama \pm 30 hari (1 bulan) di lingkungan lembaga yang wewenang Bapak/Ibu.

Adapun pihak-pihak yang akan dituju adalah :

1. Kepala Madrasah Ibtidaiyah Al-fattah Pecalongan
2. Dewan Guru
3. Siswa-Siswi

Penelitian yang akan dilakukan mengenai :

“ الارتباط بين استخدام الرسم بإنجاز تعلم طلبة الصف الرابع والصف الخامس والصف السادس في مادة اللغة العربية بالمدرسة الابتدائية الفتح فجالوعان سوكوساري بندوصا للسنة الدراسية ٢٠١٧\٢٠١٦ م ”

Demikianatas kebijakan dan kerjasamanya kami disampaikan terima kasih.

Wassalamu'alaikum Wr. Wb.

A.n. Dekan,
Wakil Dekan I bidang Akademik



Khairul Faizin, M.Ag
NIP. 19730612200604 001



**YAYASAN NURUL AMIEN
MADRASAH IBTIDAIYAH AL FATTAH
PECALONGAN SUKOSARI BONDOWOSO**

*Jl. Raya Pakisan RT.05/RW.01 Pecalongan Sukosari Bondowoso 68287. ☎ (0332)
7700615*

SURAT KETERANGAN PENELITIAN SKRIPSI

Nomor : 115/MLA/Ket/003/A1/IX/2017

Yang bertanda tangan di bawah ini ,

Nama lengkap : PARDI,S.Pd.I
Jabatan : Kepala Madrasah
Nama Madrasah : MI Al Fattah
Alamat Madrasah : Jl. Raya Pakisan RT.05/RW.01 Pecalongan Sukosari Bondowoso

Menerangkan dengan sebenarnya, bahwa :

Nama : Siti Muizatus Sholehah
Tempat/Tanggal Lahir : Bondowoso, 27 Maret 1993
NIM : 084 132 039
Jurusan/Prodi : FTIK/Pendidikan Bahasa Arab
Alamat : Tegaljati - Sumber Wringin - Bondowoso

Nama diatas telah menyelesaikan penelitian skripsi di lembaga kami pada tahun pelajaran 2016/2017 dengan judul penelitian skripsi

الارتباط بين استخدام الرسم بآجاز تعلم طلبة الصف الرابع والصف الخامس والصف السادس
في مادة اللغة العربية بالمدرسة الابتدائية الفتح فجالوعان سوكوساري بندوصا للسنة الدراسية
م 2017\2016

Demikian surat keterangan penelitan ini kami buat, dan untuk di pergunakan sebagaimana mestinya.


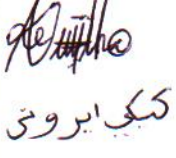
Pecalongan, 9 September 2017
Kepala Madrasah

PARDI, S.Pd.I

قائمة البحث العلمي

الموقع: المدرسة الابتدائية الفتح

| الرقم | اليوم/التاريخ | نوع الأنشطة | التوقيع |
|-------|----------------------------|---|---|
| 1 | الإثنين، 21 أغسطس 2017 | إعطاء رسالة البحث العلمي إلى رئيس المدرسة |  صاي يولينا |
| 2 | الثلاثاء، 22 أغسطس 2017 | طلبت واجتمعت الباحثة البيانات الوثائقية التي تتعلق بالبحث العلمي، هي: أ. الموقع الجغرافي المدرسة الابتدائية الفتح ب. تاريخ تأسيس المدرسة الابتدائية الفتح ج. هيكل المدرسة الابتدائية الفتح د. هيكل منظمة المدرسة الابتدائية الفتح هـ. أحوال مدرسون المدرسة الابتدائية الفتح و. بناء المدرسة الابتدائية الفتح ز. أحوال التلاميذ الصف الرابع، والصف الخامس والسادس |  عمير المقيت |
| 3 | احد، 27 أغسطس 2017 | الملاحظة في ميدان البحث عن: أ. استخدام الوسائل ب. تعليم مادة اللغة العربية |  نور الحرسي |
| 4 | الإثنين، 28 أغسطس 2017 | طلبت واجتمعت الباحثة في ميدان البحث بمدرس المادة اللغة العربية عن تعليم اللغة العربية في الصف الرابع، الخامس والسادس |  احمد الحرسي |
| 5 | الثلاثاء، 29 أغسطس 2017 | إعطاء الاستبيان لصف الرابع والخامس |  سيفان الحرسي |

| | | | |
|---|---------------------------------|--------------------------|---|
|  نوري | إعطاء الاستبيان لصف السادس | احد، ٣ سبتمبر ٢٠١٧ | ٦ |
|  ككي | اخذت الباحثة رسالة انتهاء البحث | الخامس، ٧ سبتمبر ٢٠١٧ | ٧ |

بند ووصا ٧ سبتمبر ٢٠١٧

رئيس المدرسة الفتح فجالوعان



S.PdI فاردي

IAIN JEMBER

ANGKET PENELITIAN

Sebelum diuji validitas dan reliable

I . Pengantar

Angket ini disampaikan kepada siswa kelas VI, V dan VI MI AL-FATTAH

II. Petunjuk pengisian

- a. Tulisnama dan alamat andadengan jelas
 - b. Berilahtandasilangpadahuruf(a,b,c,dand)sesuaidengankeadaan yang adapadadiri saudara.
 - c. Selanjutnyaatasbantuanpartisipasiandadalampengisianangketini disampaikan terimakasih
-

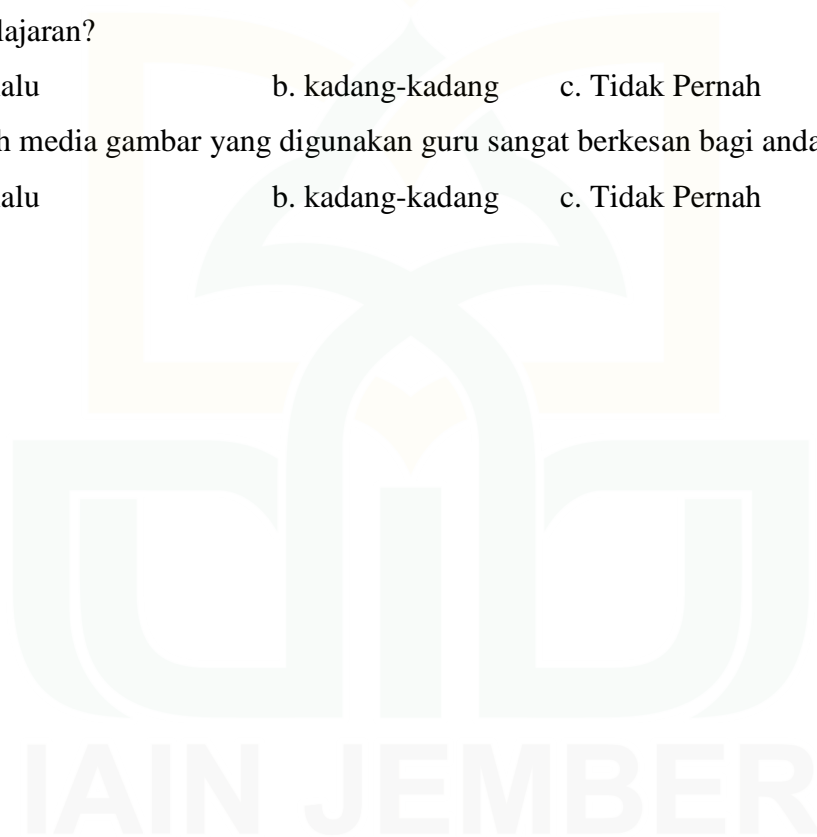
Nama :

Kelas :

INSTRUMENANGKET:HUBUNGAN MEDIA GAMBAR (X)

1. Apakah guru bahasa arabanda menggunakan media gambar yang nyata(konkret) saat KBM (Kegiatan Belajar Mengajar)?
 - a. Selalu
 - b. Kadang-kadang
 - c. Tidak Pernah
2. Apakah media gambar yang digunakan guru bahasa arab dapat meningkatkan prestasi belajar anda??
 - a. Selalu
 - b. Kadang-kadang
 - c. Tidak Pernah
3. Apakah media gambar yang digunakan guru dapat memperjelas suatu masalah dalam pembelajaran?
 - a. Selalu
 - b. Kadang-kadang
 - c. Tidak Pernah
4. Apakah mediagambar yang digunakan guru dapat memperjelas materi pembelajaran bahasa arab?
 - a. selalu
 - b. Kadang-kadang
 - c. Tidak Pernah
5. Apakah media gambar yang digunakan guru tidak memerlukan peralatan khusus dalam penyampaianya?
 - a. selalu
 - b. Kadang-kadang
 - c. Tidak Pernah

٦. Apakah mediagambar yang digunakan guru dapat membantu siswa memahami materi pembelajaran tanpa dijelaskan guru?
- a. Selalu b. kadang-kadang c. Tidak Pernah
٧. Apakah penggunaan media gambar oleh guru bahasa arab dapat membantu siswa memahami materi yang disampaikan guru?
- a. Selalu b. kadang-kadang c. Tidak Pernah
٨. . Apakah mediagambar yang digunakan guru mudah dipindahkan?
- a. Selalu b. kadang-kadang c. Tidak Pernah
٩. Apakah media gambar yang digunakan guru dapat membawa hasil dalam kegiatan pembelajaran?
- a. Selalu b. kadang-kadang c. Tidak Pernah
١٠. Apakah media gambar yang digunakan guru sangat berkesan bagi anda?
- a. Selalu b. kadang-kadang c. Tidak Pernah





سيرة الذاتية

الاسم : ستي معزة الصالحة

رقم الطالبة : ٠٨٤١٣٢٠٣٩

مكان وتاريخ الميلاد : بندووصا، ٢٧ مارس ١٩٩٣

العنوان : سومبر وريغين، بندووصا

القسم والشعبة : قسم تعليم اللغات الكلية التربية وعلومها وشعبة تعليم اللغة العربية

سيرة التربوية :

- المدرسة الابتدائية الاسلامية الفتح سوكوسري بندووصا (١٩٩٩ - ٢٠٠٥)
- المدرسة المتوسطة الاسلامية المعارف سيتوبونندو (٢٠٠٧ - ٢٠٠٥)
- تربية المعلمات الاسلامية مادورا (٢٠٠٨ - ٢٠١٢)
- الجامعة الإسلامية الحكومية جمبر، قسم التربية وعلومها شعبة التعليم اللغة العربية للسنة (٢٠١٣ - الآن)