

تأثير خلفية دراسة الطلبة نحو دافع التعلم في مهارة القراءة في شعبة تعليم اللغة العربية بقسم
تعليم اللغات بكلية التربية وعلومها بالجامعة الإسلامية الحكومية جمبر
للسنة الدراسية ٢٠١٥/٢٠١٦ م.

البحث العلمي

قدم استيفاء لبعض الشروط اللازمة النهائية لنيل الدرجة الجامعية الأولى
بشعبة تعليم اللغة العربية قسم تعليم اللغات كلية التربية وعلومها

بالجامعة الإسلامية الحكومية جمبر



إعداد الطالبة:

أنيس فطرهة

رقم الطالبة : ٠٨٤١٢٢٠٤٨

شعبة تعليم اللغة العربية

قسم تعليم اللغات

كلية التربية وعلومها

الجامعة الإسلامية الحكومية جمبر

مايو، ٢٠١٦

تأثير خلفية دراسة الطلبة نحو دافع التعلم في مهارة القراءة في شعبة تعليم اللغة العربية بقسم
تعليم اللغات بكلية التربية وعلومها بالجامعة الإسلامية الحكومية جember
للسنة الدراسية ٢٠١٥/٢٠١٦ م

البحث العلمي

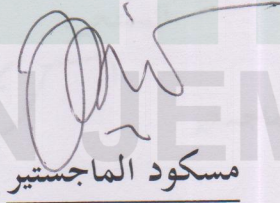
قدم استيفاء لبعض الشروط اللازمة النهائية لنيل الدرجة الجامعية الأولى
بشعبة تعليم اللغة العربية قسم تعليم اللغات كلية التربية وعلومها
بالجامعة الإسلامية الحكومية جember

إعداد الطالبة:

أنيس فطرهه

رقم الطالبة: ٠٨٤١٢٢٠٤٨

تمت الموافقة على هذا البحث العلمي من طرف المشرف:


مسكود الماجستير

رقم التوظيف: ١٩٧٤٠٢١٠١٩٩٨٠٣١٠٠١

تأثير حلفية دراسة الطلبة نحو دافع التعلم في مهارة القراءة في شعبة تعليم اللغة العربية بقسم
تعليم اللغات بكلية التربية وعلومها بجامعة الإسلامية الحكومية جember
للسنة الدراسية ٢٠١٥/٢٠١٦ م

البحث العلمي

قد تمت المناقشة على هذا البحث العلمي أمام لجنة المناقشة
كلية التربية وعلومها بجامعة الإسلامية الحكومية جember
وقررت اللجنة بنجاح الباحثة وبقبول بحث علمها بعد إجراء التعديلات المطلوبة،
وتستحق صاحبته الدرجة العلمية "S.Pd.I"
اليوم : الأحد
التاريخ : ٥ يونيو ٢٠١٦
أعضاء لجنة المناقشة

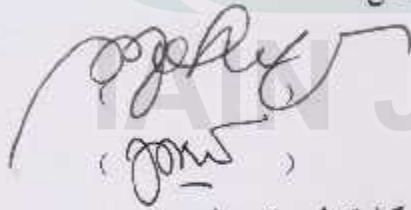
السكرتير
ستي نور حياتي، الماجستير

رقم التوظيف: ١٩٦٩١١١٠٢٠٠٧٠١٢٠٥٦

الرئيس
شمس الأنام، الماجستير

رقم التوظيف: ١٩٧١٠٨٢١٢٠٠٧١٠١٠٠٢

الممتحن:



١. الدكتور الحاج مهج الدين، الماجستير

٢. مسكود، الماجستير


يصدق عليها عميد كلية التربية وعلومها



الدكتور الحاج عبد الله الماجستير

رقم التوظيف: ١٩٧٩١٢٠٣٢٠٠٢١٢١٠٠٣

الشعار

... فَأَقْرَأُوا مَا تَيْسَّرَ مِنَ الْقُرْآنِ ^ج عَلِمَ أَنْ سَيَكُونُ مِنْكُمْ مَرْضَى ^ل وَءَاخِرُونَ
يَضْرِبُونَ فِي الْأَرْضِ يَبْتَغُونَ مِنْ فَضْلِ اللَّهِ ^ل وَءَاخِرُونَ يُقَاتِلُونَ فِي سَبِيلِ اللَّهِ ^ط
فَأَقْرَأُوا مَا تَيْسَّرَ مِنْهُ ^ج ... 



الإهداء

أهدي هذا البحث العلمي إلى:

١. أبي الكريم جنيدي وأمي المحبوبة مشرفة، لعل الله يباركهما

٢. أختي الصغيرتين نور ليلي رتنا ساري وليلة المنورة.

٣. مخطوبي المحبوب محمد غفران.

٤. جميع عائلتي المحبوبين الذين يساعدوني في طلب العلم.

٥. زملائي الأحباء في قسم تعليم اللغات لشعبة اللغة العربية

٦. جامعتي الإسلامية الحكومية جمبر.

٧. جميع القارئین الأحباء.

IAIN JEMBER

كلمة الشكر

بِسْمِ اللَّهِ الرَّحْمَنِ الرَّحِيمِ

الحمد لله رب العالمين الذي علمه البيان و علم الإنسان ما لم يعلم. الصلاة و السلام على خير الأنام النبي المختار محمد صلى الله عليه و سلم و على اله و أصحابه الأخيار.

فبتوفيق الله استطاعت الباحثة إنتهاء كتابة هذا البحث العلمي وإتمامه. في هذا البحث العلمي فضلت الباحثة شكرا كثيرا لمن ساعد وأرشد الباحثة في كتابة هذا البحث العلمي وتدوينه، وهم :

١. فضيلة الكريم، رئيس الجامعة الإسلامية الحكومية جمبر الأستاذ الدكتور الحاج بابون سوهارتو، الماجستير.

٢. فضيلة الكريم، رئيس كلية التربية وعلومها الدكتور الحاج عبد الله، الماجستير.

٣. فضيلة الكريم، رئيس قسم تعليم اللغات أشعاري، الماجستير الذي دبر اشكالية التربية في قسم تعليم اللغة العربية.

٤. فضيلة الكريم، رئيس شعبة تعليم اللغة العربية زي برهان الصالح، الماجستير الذي دبر اشكالية التربية في شعبة تعليم اللغة.

٥. فضيلة الكريم، مسكود، الماجستير كالمشرف الذي قد فضل الباحثة بالتوجيهات والإرشادات والاقتراحات في كتابة هذا البحث العلمي.

٦. المحاضرون والمحاضرات والطلبة بكلية التربية وعلومها في شعبة تعليم اللغة العربية بقسم تعليم اللغات بالجامعة الإسلامية الحكومية جمبر

٧. فضيلة الكريم، جميع أعضاء المناقشة الذين قاموا بالمناقشة.

٨. أصدقائي في الفصل هـ ثاني بقسم تعليم اللغة العربية للسنة الدراسية ٢٠١٢.

٩. الزملاء الأحباء الذين قد ساعدوا في تدوين هذا البحث العلمي.

شعرت الباحثة أن كتابة هذا البحث العلمي لم تكن كاملة، فلذا ترجو الاقتراحات والانتقادات والإرشادات لتكميل هذا البحث العلمي. فنسأل الله الكريم أن تكون أعمالهم مقبولة ويكون هذا البحث العلمي نافعا، مفيدا لنا وبارك الله لكم في الدارين، آمين يارب العالمين. والله الموفق إلى أقوام الطريق.

جمبر، ٢٢ مايو ٢٠١٦

الباحثة



ملخص البحث

أنيس فطرهة، ٢٠١٦ : تأثير خلفية دراسة الطلبة نحو دافع التعلم في مهارة القراءة في شعبة تعليم اللغة العربية بقسم تعليم اللغات بكلية التربية وعلومها بالجامعة الإسلامية الحكومية
جمبر للسنة الدراسية ٢٠١٥/٢٠١٦م

إنّ وجود عوامل التعلم المتنوع في تعليم اللغة العربية كدافع التعلم. الدافع هو أمر مهم في التعليم وهو شئ دافع الفعل. الدافع هو باعث في نفس الشخص ليعمل شيئاً من مجال نفسه أو لسبب تأثير من الشخص الآخر. ونموّ دافع التعلم بمؤشرات متنوعة. و يكون بعض الطلبة يملكون دافعا متنوعا وخلفية الدراسة شتى للطلبة. أن بعض الطلبة مجتهدون في عملية التعليم التي تعلّق بدراسة لترقية مهارة القراءة لأنهم متخرجون في المعهد ولديهم أساس أو زاد المعرفة عن القراءة. وبعض الطلبة الآخر عكسا، لأنهم غير متخرجون في المعهد، إذا لا يملكون أساس أو زاد عن القراءة ويصيرون كسلا في تعليم مادة التي تعلّق بالقراءة الخاص بالمادة المطالعة.

انطلاقا من تلك المشكلة، كانت مشكلة البحث في هذا البحث، هي قسمان: (١) المشكلة الرئيسية هي: هل تؤثر خلفية دراسة الطلبة نحو دافع التعلم في مهارة القراءة في شعبة تعليم اللغة العربية بقسم تعليم اللغات بكلية التربية وعلومها بالجامعة الإسلامية الحكومية جمبر للسنة الدراسية ٢٠١٥/٢٠١٦م ؟ (٢) أما المشكلة الفرعية فهي: هل تؤثر خلفية دراسة الطلبة نحو الدافع الداخلى في مهارة القراءة في شعبة تعليم اللغة العربية بقسم تعليم اللغات بكلية التربية وعلومها بالجامعة الإسلامية الحكومية جمبر للسنة الدراسية ٢٠١٥/٢٠١٦م ؟ وهل تؤثر خلفية دراسة الطلبة نحو الدافع الخارجى في مهارة القراءة في شعبة تعليم اللغة العربية بقسم تعليم اللغات بكلية التربية وعلومها بالجامعة الإسلامية الحكومية جمبر للسنة الدراسية ٢٠١٥/٢٠١٦م ؟

كانت أهداف البحث قسمن الهدف العام والهدف الخاص. أما الهدف العام فهو: لبحث واختبار تأثير خلفية دراسة الطلبة نحو دافع التعلم في مهارة القراءة في شعبة تعليم اللغة العربية بقسم تعليم اللغات بكلية التربية وعلومها بالجامعة الإسلامية الحكومية جمبر للسنة الدراسية ٢٠١٥/٢٠١٦م. وأما الأهداف الخاصة فهي: أ) لبحث واختبار تأثير خلفية دراسة الطلبة نحو الدافع الداخلى في مهارة القراءة في شعبة تعليم اللغة العربية بقسم تعليم اللغات بكلية التربية وعلومها بالجامعة الإسلامية الحكومية جمبر للسنة الدراسية ٢٠١٥/٢٠١٦م. ب) لبحث واختبار تأثير خلفية دراسة الطلبة نحو

الدافع الخارج في مهارة القراءة في شعبة تعليم اللغة العربية بقسم تعليم اللغات بكلية التربية وعلومها بالجامعة الإسلامية الحكومية جمبر للسنة الدراسية ٢٠١٥/٢٠١٦ م.

استخدمت الباحثة في هذا البحث هي المنهج الكمي ونوعه بحث الميداني والبحث الجمهوري. وطريقة جمع البيانات باستخدام الاستبيان ومقابلة الشخصية والوثائقية. ولأنّ نوع البيانات في هذا البحث اسمي، تحليل البيانات باستخدام جي قوادرة *chi kuadrat*:

$$X^2 = \sum \frac{(fo - fh)^2}{fh}$$

وبعد معرفة الثمن جي قوادرة ثم بمعامل الفریق (*Koefisien Kontingensi*) باستخدام الرمز:

$$KK = \sqrt{\frac{X^2}{X^2 + N}}$$

أما الخلاصة في هذا البحث فهي : الخلاصة الرئيسية من نتيجة تحليل البيانات في جدول ٣،١٤ أن نتيجة حساب القيمة ٣،٥٧، والدرجة الحرة = ١ بدرجة المغزى ٥٥% = ٣،٨٤. إذن X^2 حساب أصغر من X^2 جدول الذي معناه الفرضية الصفرية (Ho) مقبول والفرضية الخيارية (Ha) مردود. واستنباط من ذلك التحليل يعني: " لا يوجد تأثير خلفية دراسة الطلبة نحو دافع التعلم في مهارة القراءة في شعبة تعليم اللغة العربية بقسم تعليم اللغات بكلية التربية وعلومها بالجامعة الإسلامية الحكومية جمبر للسنة الدراسية ٢٠١٥/٢٠١٦ م ". والخلاصة الفرعية هي: (١) من نتيجة تحليل البيانات في جدول ٣،١٦ أن نتيجة حساب القيمة ٣،٧٥، والدرجة الحرة = ١ بدرجة المغزى ٥٥% = ٣،٨٤. إذن X^2 حساب أصغر من X^2 جدول الذي معناه الفرضية الصفرية (Ho) مقبول و الفرضية الخيارية (Ha) مردود. واستنباط من ذلك التحليل يعني: " لا يوجد تأثير خلفية دراسة الطلبة نحو الدافع الداخل في مهارة القراءة في شعبة تعليم اللغة العربية بقسم تعليم اللغات بكلية التربية وعلومها بالجامعة الإسلامية الحكومية جمبر للسنة الدراسية ٢٠١٥/٢٠١٦ م " (٢) من نتيجة تحليل البيانات في جدول ١٨،٣ أن نتيجة حساب القيمة ١،٥، والدرجة الحرة = ١ بدرجة المغزى ٥٥% = ٣،٨٤. إذن X^2 حساب أصغر من X^2 جدول الذي معناه الفرضية الصفرية (Ho) مقبول والفرضية الخيارية (Ha) مردود. واستنباط من ذلك التحليل يعني: " لا يوجد تأثير خلفية دراسة الطلبة نحو الدافع الخارج في مهارة القراءة في شعبة تعليم اللغة العربية بقسم تعليم اللغات بكلية التربية وعلومها بالجامعة الإسلامية الحكومية جمبر للسنة الدراسية ٢٠١٥/٢٠١٦ م "

الفهرس

الموضوعات	صفحات
عنوان البحث.....	أ
موافقة المشرف.....	ب
التصحيح.....	ج
الشعار.....	د
الإهداء.....	هـ
كلمة الشكر.....	و
ملخص البحث.....	ح
الفهرس.....	ي
قائمة الجداول.....	م
قائمة الهيكل.....	ع
الباب الأول : المقدمة	
أ. خلفية البحث.....	١
ب. مشكلة البحث.....	٦
ج. أهداف البحث.....	٧

٨ فوائد البحث	د.
٩ إطار البحث	هـ.
٩ متغيرات البحث	١.
١٠ المؤشرات	٢.
١٢ التعريف الإجرائي	و.
١٣ افتراض البحث	ز.
١٣ فروض البحث	ح.
١٥ مناهج البحث	ط.
١٥ مدخل البحث ونوع البحث	١.
١٦ المجتمع	٢.
١٧ طريقة جمع البيانات	٣.
٢٠ تحليل البيانات	٤.
٢٣ هيكل البحث	ي.

الباب الثاني : الدراسة المكتبية

٢٥ الدراسة السابقة	أ.
٢٨ الدراسة النظرية	ب.

الباب الثالث : عرض البيانات وتحليلها

أ. وصف موقع البحث.....	٥٢
ب. عرض البيانات.....	٦٠
ج. تحليل البيانات واختبار فروض البحث.....	٨٦
١. تحليل البيانات واختبار الفرضية الرئيسية.....	٨٩
٢. تحليل البيانات واختبار الفرضية الفرعية الأولى.....	٩١
٣. تحليل البيانات واختبار الفرضية الفرعية الثانية.....	٩٣
د. المناقشة والتأويل.....	٩٥

الباب الرابع : الخاتمة

أ. نتائج البحث.....	٩٨
ب. الاقتراحات.....	١٠٠
المصادر والمراجع.....	١٠١

البناء الرئيسي للبحث

الملاحق

قائمة الجداول

الصفحة	الموضوع	الجدول
٣	٢	١
١٠	جدول المؤشرات من المتغير خلفية الدراسة	١,١
١١	المؤشرات من المتغير الجزئي دافع الداخل	١,٢
١١	المؤشرات من المتغير الجزئي دافع الخارج	١,٣
١٧	جملة الجمهور من طلبة المستوى الثاني	١,٤
١٩	الجدول من استخدام المقياس ليكرط (Likert)	١,٥
٢٠	آلة البحث متغير التابع (Y)	١,٦
٢٣	تفسير معامل العلاقة	١,٧
٥٧	أسماء الأبنية المكتبية بالجامعة الإسلامية الحكومية جمبر	٣,١
٥٧	الأبنية الدراسية لقسم التربية في شعبة تعليم اللغة العربية	٣,٢
٥٨	أسماء بناء المعامل بالجامعة الإسلامية الحكومية جمبر	٣,٣
٥٩	أسماء المحاضرين والمحاضرات بكلية التربية وعلومها في قسم تعليم اللغات لشعبة تعليم اللغة العربية بالجامعة الإسلامية الحكومية جمبر.	٣,٤
٦٠	أسماء المستجيبين للطلبة بكلية التربية وعلومها في قسم تعليم اللغات لشعبة تعليم اللغة العربية من المستوى الثاني.	٣,٥
٦٤	البيانات من ناحية خلفية الدراسة لطلبة بكلية التربية في قسم تعليم اللغات في شعبة تعليم اللغة العربية من المستوى الثاني للسنة الدراسية ٢٠١٦/٢٠١٥	٣,٦
٦٩	النتائج عن اختبار صحّة آلة الاستفتاء	٣,٧

٧٠	البيانات من دافع تعلم الطلبة بكلية التربية في قسم تعليم اللغات في شعبة تعليم اللغة العربية من المستوى الثاني.	٣,٨
٧٥	البيانات من الدافع الداخل بكلية التربية في قسم تعليم اللغات في شعبة تعليم اللغة العربية من المستوى الثاني.	٣,٩
٧٩	البيانات من الدافع الخارج بكلية التربية في قسم تعليم اللغات في شعبة تعليم اللغة العربية من المستوى الثاني.	٣,١٠
٨٣	إجمال البيانات عن خلفية الدراسة بدافع تعلم الطلبة بكلية التربية في قسم تعليم اللغات في شعبة تعليم اللغة العربية من المستوى الثاني	٣,١١
٨٨	ثمن المقياس جي قوادرة	٣,١٢
٨٩	جدول استعداد جي قودرة عن تأثير خلفية الدراسة نحو دافع تعلم الطلبة في شعبة تعليم اللغة العربية في قسم تعليم اللغات بكلية التربية بالجامعة الإسلامية الحكومية جمبر للسنة الدراسية ٢٠١٥/٢٠١٦.	٣,١٣
٩٠	جدول اختياري تأثير خلفية الدراسة نحو دافع تعلم الطلبة في شعبة تعليم اللغة العربية في قسم تعليم اللغات بكلية التربية بالجامعة الإسلامية الحكومية جمبر للسنة الدراسية ٢٠١٥/٢٠١٦.	٣,١٤
٩٢	جدول استعداد جي قودرة عن تأثير خلفية الدراسة نحو الدافع الداخل في شعبة تعليم اللغة العربية في قسم تعليم اللغات بكلية التربية بالجامعة الإسلامية الحكومية جمبر للسنة الدراسية ٢٠١٥/٢٠١٦.	٣,١٥

٩٢	جدول اختاري تأثير خلفية الدراسة نحو الدافع الداخلى فى شعبة تعليم اللغة العربية فى قسم تعليم اللغات بكلية التربية بالجامعة الإسلامية الحكومية جمبر للسنة الدراسية ٢٠١٦, / ٢٠١٥	٣,١٦
٩٣	جدول استعداد جى قودراة عن تأثير خلفية الدراسة نحو الدافع الخارج فى شعبة تعليم اللغة العربية فى قسم تعليم اللغات بكلية التربية بالجامعة الإسلامية الحكومية جمبر للسنة الدراسية ٢٠١٦/٢٠١٥.	٣,١٧
٩٤	جدول اختاري تأثير خلفية الدراسة نحو الدافع الخارج فى شعبة تعليم اللغة العربية فى قسم تعليم اللغات بكلية التربية بالجامعة الإسلامية الحكومية جمبر للسنة الدراسية ٢٠١٦/٢٠١٥.	٣,١٨



قائمة الهيكل

الصفحة	الرسم البياني	الرقم
٣	٢	١
٥٤	هيكل المنظمة الجامعة الإسلامية الحكومية جمبر	٣,١
٥٥	هيكل منظمة كلية التربية وعلومها بقسم اللغة لشعبة اللغة العربية بالجامعة الإسلامية الحكومية جمبر	٣,٢



ANGKET PENELITIAN

Petunjuk pengisian:

- ❖ Mohon angket ini diisi oleh Mahasiswa/Mahasiswi untuk menjawab seluruh pertanyaan yang ada
- ❖ Lingkarilah jawaban yang tersedia dan pilih sesuai keadaan yang sebenarnya.
- ❖ Ada lima alternatif jawaban, yaitu:
 - A. Selalu.
 - B. Sering.
 - C. Kadang-kadang.
 - D. Jarang.
 - E. Tidak pernah.

Karakteristik responden:

Nama :

NIM :

Semester:

Kelas :

Alumni: a. Pesantren b. Non Pesantren

(Lingkari yang sesuai)

Pertanyaan :

Motivasi Intrinsik

1. Saya merasa membutuhkan mata kuliah Muthalaah untuk meningkatkan kemampuan Qiro'ah saya.
 - A. Selalu.
 - B. Sering.
 - C. Kadang-kadang.
 - D. Jarang.
 - E. Tidak pernah.
2. Saya datang tepat waktu ketika mata kuliah muthalaah karena saya takut ketinggalan materinya.
 - A. Selalu.
 - B. Sering.
 - C. Kadang-kadang.
 - D. Jarang.
 - E. Tidak pernah.
3. Saya senang belajar makul Muthalaah.
 - A. Selalu.

- B. Sering.
C. Kadang-kadang.
D. Jarang.
E. Tidak pernah.
4. Saya senang ketika perkuliahan makul Muthalaah.
A. Selalu.
B. Sering.
C. Kadang-kadang.
D. Jarang.
E. Tidak pernah.
5. Saya menginginkan suatu saat nanti bisa membaca teks Arab tanpa harokat, melalui muthalaah ini.
A. Selalu.
B. Sering.
C. Kadang-kadang.
D. Jarang.
E. Tidak pernah.
6. Saya berharap suatu saat nanti bisa membaca buku-buku bahasa Arab, salah satunya melalui muthalaah ini.
A. Selalu.
B. Sering.
C. Kadang-kadang.
D. Jarang.
E. Tidak pernah.
7. Saya bercita-cita menguasai maharotul Qiroah, melalui muthalaah ini.
A. Selalu.
B. Sering.
C. Kadang-kadang.
D. Jarang.
E. Tidak pernah.

Motivasi Ekstrinsik

8. Saya bersemangat untuk bertanya saat ada materi muthalaah yang kurang jelas karena itu membuat saya mendapatkan pujian baik dari dosen.
A. Selalu.
B. Sering.
C. Kadang-kadang.
D. Jarang.
E. Tidak pernah.
9. Saya lebih semangat belajar mapel Muthalaah tatkala ada pujian dari dosen.
A. Selalu.
B. Sering.
C. Kadang-kadang.

- D. Jarang.
E. Tidak pernah.
10. Saya belajar sebelum makul Muthalaah dibahas, agar tidak tersaingi dengan teman-teman saya yang lainnya.
A. Selalu.
B. Sering.
C. Kadang-kadang.
D. Jarang.
E. Tidak pernah.
11. Saya berusaha mempersiapkan pertanyaan pada saat makul muthalaah setelah dipresentasikannya materi untuk bersaing dengan teman-teman lainnya.
A. Selalu.
B. Sering.
C. Kadang-kadang.
D. Jarang.
E. Tidak pernah.
12. Saya berusaha sebaik-baiknya sebelum mempresentasikan materi Muthalaah didepan teman-teman dan dosen saya.
A. Selalu.
B. Sering.
C. Kadang-kadang.
D. Jarang.
E. Tidak pernah.
13. Saya berusaha sebaik-baiknya sebelum menghadapi Ujian Muthalaah agar mendapatkan nilai yang memuaskan.
A. Selalu.
B. Sering.
C. Kadang-kadang.
D. Jarang.
E. Tidak pernah.
14. Saya akan berusaha mendapatkan nilai makul Muthalaah yang setinggi-tingginya diantara teman-teman satu kelas.
A. Selalu.
B. Sering.
C. Kadang-kadang.
D. Jarang.
E. Tidak pernah.
15. Saya berusaha menyelesaikan tugas-tugas makul Muthalaah saya tepat waktu.
A. Selalu.
B. Sering.
C. Kadang-kadang.
D. Jarang.
E. Tidak pernah.
16. Saya lebih giat belajar dalam menyelesaikan tugas Muthalaah dari dosen.

- A. Selalu.
- B. Sering.
- C. Kadang-kadang.
- D. Jarang.
- E. Tidak pernah.



BIODATA PENULIS



Nama : Anis Fitrohatin
NIM : 084 122 048
TTL : Jember, 23 Maret 1994.
Alamat : Sukorejo, Bangsalsari.
Fakultas : Tarbiyah dan Ilmu Keguruan
Jurusan : Pendidikan Bahasa
Program Studi : Pendidikan Bahasa Arab
Perguruan Tinggi : IAIN Jember
HP : 085232105681
Email : anisfitrohatin.af@gmail.com

Riwayat Pendidikan :

1. 1999 – 2005 SDN Sukorejo 05
2. 2005 – 2008 SMPN 01 Bangsalsari
3. 2008 – 2011 MA. Syamsul Arifin
4. 2012 – Sekarang IAIN Jember.

PERNYATAAN KEASLIAN TULISAN

Yang bertanda tangan dibawah ini:

Nama : Anis Fitrohatin

NIM : 084 122 048

Fakultas : Tarbiyah dan ilmu keguruan

Jurusan/Prodi : Pendidikan Bahasa/ Pendidikan Bahasa Arab (PBA)

Institusi : IAIN Jember

Dengan ini menyatakan bahwa isi skripsi ini adalah hasil penelitian / karya sendiri, kecuali pada bagian- bagian yang dirujuk sumbernya.

Jember, 26 Mei 2016

Saya yang menyatakan



ANIS FITROHATIN

NIM. 084 122 048

IAIN JEMBER

ارشادات البحث

أ. ارشادات المقابلة الشخصية

١. هل تكون خلفية الدراسة التي لديها علاقة بدافع التعلم؟
٢. هل توجد العوامل الأخرى التي لديها أثر عظيم نحو دافع تعلم الطلبة؟

ب. الارشادات الوثائقية

١. أحوال المحاضرين.
٢. أحوال الطلبة.
٣. بناء الجامعة الإسلامية الحكومية جمبر.
٤. الموقع الغربي من الجامعة الإسلامية الحكومية جمبر.



الباب الأول

المقدمة

أ. خلفية البحث

التربية عملية بالأساليب المعينة حتى ينال شخص المعرفة والفهم وكيفية السلوك التي تناسب بحاجاته.¹ إنها ليست محدودة في المؤسسة فقط لكن توجد في الأسرة والدين أيضا، وغاية التربية ليست لنقل المعرفة فيها فقط لكن لنقل القيمة أيضا. التربية هي الناحية المهمة في حياة الإنسان. وفي قانون المجتمعية الإندونيسية كما ذكر في قانون المجتمعية الإندونيسية رقم ٢٠ لعام ٢٠٠٣ الباب الأول الفصل ١ عن النظام التربية الوطنية.

"التربية هي محاولة الاعتراف والتخطيط لإيجاد حالة التعلم والعملية التعليمية لكي تكون الطلاب تطور كفاءة أنفسهم لتملك القوة الروحية الدينية وضبط النفس والشخصية والذكاء والأخلاق الكريمة والمهارة المحتجة نفسها والمجتمع والشعب والدولة."²

اللغة للتعبير الفكر وهي آلة الاتصال بين الناس. بما أن يعمر الناس الحضارة والثقافة. وهي إحدى النواحي لا تفريق بين معيشة الناس. كان أن يعيش الناس معها، معظم نشاط الناس باستخدام اللغة. وكونها سمة من القوم، فابن جيّ عرفها أصوات يعبر بها كل قوم عن أغراضهم.³ يتسم موجدنا بها، دون كونها عدم الدنيا والمحاضرة والدين والنكاح فطبع العالم

¹ Muhibbin Syah, *Psikologi pendidikan*, (Bandung: PT. Rosdakarya, 2013), 10.

² Undang-undang SISDIKNAS(Sistem Pendidikan Nasional) , (Jakarta: Sinar Grafika, 2014), 3.

³ أحمد فؤاد محمود عليان، *المهارات اللغوية*، (الرياض: دار المسلم للنشر و التوزيع، ١٩٩٢)، ص ١٥

استخلى المكان. بأنها معيش الجميل لما ذلك؟ يتعامل ويدعو الناس إله بها. لا ريب فيها، إنها هام في حياتنا.

اللغة العربية مشهور في العالم. يسبب هذا الحال لأنها للغة المعرفة والدين والعلوم الأخرى. ومعظم علوم الدين كالتفسير وحديث وفقه وتوحيد وغير ذلك كتبوا بها. إضافة إلى ذلك بعض العلوم الأخرى كالتاريخ والاقتصاد والسياسة والاجتماع كتبوا بها. إن اللغة العربية مكان خاص بين لغات العالم. كما أن أهمية هذه اللغة تزيد يوما بعد يوم في عصرنا الحاضر. وترجع أهمية اللغة العربية إلى الأسباب:

لغة القرآن الكريم. أن اللغة العربية هي اللغة التي نزل بها القرآن الكريم.

كما قال الله تعالى في كتابه الكريم السورة يوسف آية ٢:

إِنَّا أَنْزَلْنَاهُ قُرْآنًا عَرَبِيًّا لَعَلَّكُمْ تَعْقِلُونَ ﴿٢﴾

ولغة الصلاة. إن كل مسلم يريد أن يؤدي الصلاة عليه أن يؤديها بالعربية. ولغة الحديث الشريف. إن لغة أحاديث الرسول الكريم هي اللغة العربية. والمكانة الاقتصادية للعرب. إن العرب الآن ينمون اقتصاديا بشكل سريع بفضل ما لديهم من ثروات نفطية ومعدنية، مما يجعل لهم وزنا اقتصاديا كبيرا ووزنا سياسيا موازيا. وعدد متكلمي العربية. إن العربية مستخدمة كلغة أولى في اثنين وعشرين دولة عربية وتستخدم كلغة ثانية في كثير من الدول الإسلامية.^٤

التدريس لا يعني مجرد توصيل معلومات أو معارف من معلم إلى متعلم، إنّه عملية أكبر من ذلك، إذ تستهدف- في المقام الأول- الكشف عما لدى التلاميذ من استعدادات وقدرات ومساعدتهم على استغلالها في أقصى طاقتها حتى يعلموا أنفسهم بأنفسهم.^٥ وسمي مشهور الاسم بالتعليم، موجود التعلم في التعليم كذلك تعلم اللغة العربية كلغة أجنبية لا يعني أن تكون لدى الدارس حصيلة هائلة من المفردات فقط أو وعي كبير بتراكيبها فحسب، وإنما يعني القدرة على استخدام هذا كله استخداما إيجابيا في مواقف الحياة التي يتعرض الدارس لها في لقاءه بمتحدثي العربية أو في اتصاله بثقافتهم.^٦

أما من حيث الاستخدام فأكثر عناصر اللغة استخداما الاستماع والكلام والقراءة ثم الكتابة.^٧ وكذلك أنّ تدريس اللغة العربية أربع مهارات الذي يملكه الطلاب، تعني مهارة الاستماع ومهارة الكلام ومهارة القراءة ومهارة الكتابة. القراءة هي مهارة لفهم المعنى بالرموز المكتوبة نظاما معيّنًا. مهارة القراءة هي القدرة على فهم وتفسير الرموز الكتابية الذي يلفظها القارئ ويحللها القارئ في القلب. فالحقيقة القراءة هي المواصلات بين القارئ والكاتب بالنص.^٨ مهارة القراءة لديها القدرة الخاصة، وهذه المهارة مهم جدا لفهم نص اللغة العربية. ليس فهم النص العربي بأن يقرأه ويحفظه فقط بل تحليل واستيعاب معنى الوارد في نصوص أيضا.

^٥ رشدي أحمد طعيمة، مناهج تدريس اللغة العربية بالتعليم الأساسي، (مدينة نصر: دار الفكر العربي، ١٩٩٨م)، ص ٤٠.

^٦ محمد رشد خاطر و اخوانه، طرق تدريس اللغة العربية و التربية الدّينية، (دار المعرفة، ١٩٨٣م)، ص ٣٥٤.

^٧ أحمد فؤاد محمود عليان، المرجع السابق، ص ٤٤.

^٨ Acep Hermawan, *Metodologi Pembelajaran Bahasa Arab* (Bandung: PT RAJA GRAFINDO, 2011), 143.

هنا تبحث تعليم القراءة المحدد لأن في تعليم متعلق بالقراءة لا سيما تطلب طلبة تعلم الفرد خارج الفصل. إضافة إلى ذلك هم سوى كطلبة يملكو فريضة كمسلم يعني أن يتعلم اللغة العربية، هذا الشيء يؤكد بالقول لله تعالى في كتابه الكريم :

وَلَقَدْ ضَرَبْنَا لِلنَّاسِ فِي هَذَا الْقُرْآنِ مِنْ كُلِّ مَثَلٍ لَعَلَّهُمْ يَتَذَكَّرُونَ ﴿٢٧﴾ قُرْآنًا
عَرَبِيًّا غَيْرَ ذِي عِوَجٍ لَعَلَّهُمْ يَتَّقُونَ ﴿٢٨﴾

إن وجود عوامل التعلم المتنوع في تعليم، من حيث عامل الداخل أم عامل الخارج. العوامل التي تؤثر تعلم الطلبة عامة تتميز بثلاثة الأنواع: عامل الداخل (عامل من ناحية الطلبة) يشمل قسمان هما مجال الجسمية ومجال الروحية. مجال كثير يؤثر كميًا وكيفيًا في نيل تعليم الطلبة إحدى منه مجال الروحية. بل من عوامل الروحية للطلبة تنظر أهم كما ذكر: محتويات الذكاء وسلوك الطلبة وموهبة الطلبة ورغبة الطلبة ودافع الطلبة. وعامل الخارج (عامل من ناحية خروج الطلبة) وعامل مدخل التعلم (approach to learning)⁹

هنا تركز الباحثة عن دافع تعلم الطلبة. الدافع هو أمر مهم في تعليم وهو شئ دافع للفعل. الدافع هو باعث في نفس الشخص ليعمل شيئًا من مجال نفسه أو لسبب تأثير من الشخص الآخر. قال هيلكارد أن الدافع حال في شخص يسبب ليعمل نشاطًا معينًا ليصل

⁹ Haryu Islamuddin, *Psikologi Pendidikan*, (Jember: STAIN Press, 2014), 185-188.

غرضاً معيناً.^{١٠} حيث أن دافع التعلم عامل النفسية أو الروحية الذي يملك طبيعة غير ذهنيّ. دوره الخاص من ناحية ينمو الحماسة، شعور السرور ومجتهد لتعلم.^{١١}

و عن النظري تأثير خلفية الدراسة نحو دافع تعلم اللغة العربية هذا النظري يدلّ بالبحث الذي فعل محاضر الحاج خير الأنوار الماجستير من الجامعة محمدية تانجيرانج، تحت

الموضوع: PENGARUH LATAR BELAKANG PENDIDIKAN SISWA TERHADAP MOTIVASI

BELAJAR BAHASA ARAB DI MADRASAH ALIYAH TARBİYAH KOTA TANGERANG

كان النظري الذي دل على علاقة أو أثر خلفية الدراسة من التلاميذ متخرج في المدرسة

المتوسطة الحكومية والمدرسة المتوسطة الإسلامية. والحاصل من بحثه F الحساب > F الجدول

(٤,٠٣ > ١٢,٨٦) إذن الفرضية الصفرية الملخصة (Ho) مردود والفرضية الخيارية الملخصة (Ha)

مقبول حتى كون الأثر الموجب بين خلفية الدراسة تلاميذ نحو دافع تعلم اللغة العربية في المدرسة

الثانوية تربية.^{١٢}

ينقسم قسم تعليم اللغات في كلية التربية وعلومها إلى شعبتين هي شعبة تعليم اللغة الانجليزية

وشعبة تعليم اللغة العربية، وتنقسم شعبة تعليم اللغة العربية إلى مستويات هم مستوى الثاني

والرابع والسادس والثامن. يكون تعليم اللغة العربية في هذه الجامعة الإسلامية الحكومية جمبر له

¹⁰ Sarwan, *Belajar & Pembelajaran*, (Jember: STAIN Press, 2013), 129.

¹¹ Sardiman A.M, *Interaksi & Motivasi Belajar Mengajar*, (Jakarta: PT. Raja Grafindo Persada, 2006), 75.

¹² <https://ooyblog.wordpress.com/2014/03/28/pengaruh-latar-belakang-pendidikan-siswa-terhadap-hasil-belajar-bahasa-arab-di-madrasah-aliyah-tarbiyah-kota-tangerang/>
diakses hari jum,at, 29 januari 2016 jam 19:36 wib

عوائق لا سيما عن دافع تعلم الطلبة في مهارة القراءة وعلاقتها مثلا في مادة النحو والصرف وتوجيه قراءة الكتب ومطالعة، يكون بعض الطلبة يملكون دافعا متنوعا وخلفية الدراسة شتى.

انطلاقا من تلك المشكلة، في الملاحظة الأولى قد نظرت الباحثة في عملية التعليم أن بعض الطلبة في المحاضرة جاء، جلس، سمع ثم رجع لا دافع في أنفسهم. في الحقيقة نتيجة التعلم ٦٠% وباقيته دافع التعلم. وأن بعض الطلبة مجتهدون في عملية التعليم التي تعلّق بدراسة لترقية مهارة القراءة لأنهم متخرجون في المعهد ولديهم أساس أو زاد المعرفة عن القراءة. وبعض الطلبة الآخر عكسا، لأنهم غير متخرجون في المعهد، إذا لا يملكون أساس أو زاد عن القراءة ويصيرون كسلا في تعليم مادة التي تعلّق بالقراءة لذلك تميل الباحثة القيام بهذا البحث تحت الموضوع " تأثير خلفية دراسة الطلبة نحو دافع التعلم في مهارة القراءة في شعبة تعليم اللغة العربية بقسم تعليم اللغات بكلية التربية وعلومها بالجامعة الإسلامية الحكومية جمبر للسنة الدراسية ٢٠١٥/٢٠١٦م."

ب. مشكلة البحث

١. المشكلة الرئيسية

هل تؤثر خلفية الدراسة نحو دافع التعلم في مهارة القراءة في شعبة تعليم اللغة العربية بقسم تعليم اللغات بكلية التربية وعلومها بالجامعة الإسلامية الحكومية جمبر للسنة الدراسية

٢٠١٥/٢٠١٦؟

٢. المشكلة الفرعية

أ) هل تؤثر خلفية دراسة الطلبة نحو الدافع الداخلى فى مهارة القراءة فى شعبة تعليم اللغة

العربية بقسم تعليم اللغات بكلية التربية وعلومها بالجامعة الإسلامية الحكومية جمبر للسنة

الدراسية ٢٠١٥/٢٠١٦م؟

ب) هل تؤثر خلفية دراسة الطلبة نحو الدافع الخارجى فى مهارة القراءة فى شعبة تعليم اللغة

العربية بقسم تعليم اللغات بكلية التربية وعلومها بالجامعة الإسلامية الحكومية جمبر للسنة

الدراسية ٢٠١٥/٢٠١٦م؟

ج. أهداف البحث

هدف البحث هو الصورة عن الجهة المقصودة فى عمل البحث^{١٣}. لبحث واختبار

تأثير خلفية الدراسة نحو دافع التعلم فى مهارة القراءة فى شعبة تعليم اللغة العربية بقسم تعليم

اللغات بكلية التربية وعلومها بالجامعة الإسلامية الحكومية جمبر للسنة الدراسية ٢٠١٥/

٢٠١٦م. تكون الأهداف فى هذا البحث هى كما يلى:

١. الهدف العام

لبحث واختبار تأثير خلفية دراسة الطلبة نحو دافع التعلم فى مهارة القراءة فى شعبة تعليم

اللغة العربية بقسم تعليم اللغات بكلية التربية وعلومها بالجامعة الإسلامية الحكومية جمبر

للسنة الدراسية ٢٠١٥/٢٠١٦م.

¹³ STAIN Jember, *Pedoman Penulisan Karya Ilmiah* (Jember: STAIN Jember Press, 2014), 37.

٢. الهدف الخاص

أ) لبحث واختبار تأثير خلفية دراسة الطلبة نحو الدافع الداخلى فى مهارة القراءة فى

شعبة تعليم اللغة العربية بقسم تعليم اللغات بكلية التربية وعلومها بالجامعة الإسلامية

الحكومية جمر للسنة الدراسية ٢٠١٥/٢٠١٦ م.

ب) لبحث واختبار تأثير خلفية دراسة الطلبة نحو الدافع الخارجى فى مهارة القراءة فى شعبة

تعليم اللغة العربية بقسم تعليم اللغات بكلية التربية وعلومها بالجامعة الإسلامية

الحكومية جمر للسنة الدراسية ٢٠١٥/٢٠١٦ م.

٥. فوائد البحث

ولكل الأنشطة منافع وكذلك هذا البحث وأما فوائد من هذا البحث كما يلي:

١. الفائدة النظرية

يستطيع أن يعطى هذا البحث المساعدة نظرياً فى تطوير التربية والتعليم ويستطيع أن

يصير مواد المراجع لبحث بعده.

٢. الفائدة العملية

(١) للباحثة والقارئ

يرجى هذا البحث أن يعطى الفكرة الواسعة فى التربية والبحث للكاتبه وللقارئ عن

تأثير خلفية دراسة الطلبة نحو دافع التعلم فى مهارة القراءة فى شعبة تعليم اللغة العربية

بقسم تعليم اللغات بكلية التربية وعلومها بالجامعة الإسلامية الحكومية جمبر للسنة
الدراسية ٢٠١٥/٢٠١٦ م.

(٢) للمؤسسة والطلبة

أ) يرجى هذا البحث أن يكون مراجعا في مكتبة الجامعة الإسلامية الحكومية جمبر.
ب) أن يستطيع هذا البحث ترقية دافع التعلم خاصة في تعليم مهارة قراءة النصوص
العربية.

هـ. إطار البحث

١. متغيرات البحث

المتغير هي الجودة التي تبحثها الباحثة لاستنتاج. على وجه التحصير : إن متغيرات
البحث هي الرمز أو الصفة أو القيمة من الشخص أو الموضوع أو النشاط الذي له التنوع
المعين. أنواع المتغيرات هو (١) المتغير المستقل هو المتغير الذي يؤثر الحاصل. (٢) المتغير
التابع هو المتغير المتعلق بالمتغيرات المستقل. وهذا المتغير التابع هو الحاصل من أثر المتغير
المستقل.^{١٤}

المتغيرات في هذا البحث هي:

أ) المتغير المستقل (*independent variable*) الموجود في هذا الموضوع هو خلفية الدراسة
وتسمى هذا المتغير بمتغير "X".

¹⁴ Ahmad Fawaid, *Research Design* (Yogyakarta: PUSTAKA PELAJAR, 2010), 76-77.

ب) المتغير التابع (*dependent variable*) الموجود في هذا الموضوع هو دافع التعلم في مهارة

القراءة وتسمى هذا المتغير بمتغير "Y".

٢. المؤشرات

يسمى هذا تكسير المتغير إلى المتغير الجزئي بالتبويب، وهو تكسير المتغير صير رتب

البيانات الذي يجمعه الباحث. يستطيع أن تفسر هذه الرتب كإطار البحث.^{١٥} وبعد أن

يستوفي متغير البحث فيتصل بتقديم مؤشرات المتغير الذي هو المرجع التجريبي من المتغير

المبحوث. تصير هذه المؤشرات التجريبية كالأساس لتصنيع السؤال في الاستفتاء، والمقابلة

الشخصية، والملاحظة.^{١٦}

(١) المتغير المستقل (*independent variable*) الموجود في هذا الموضوع هو خلفية الدراسة، وتسمى

أيضا هذه المتغير متغيرة X.

جدول ١،١

المؤشرات من المتغير خلفية الدراسة هي:

المؤشرات	المتغير الفرعي
١. متخرج في المعهد	خلفية الدراسة
٢. غير متخرج في المعهد	

¹⁵ Suharsimi Arikunto, *Prosedur Penelitian Suatu Pendekatan Praktik* (Jakarta: Rineka Cipta, 2006), 121.

¹⁶ STAIN Jember, *Pedoman Penulisan Karya Ilmiah* (Jember: STAIN Jember Press, 2014), 61.

(٢) المتغير التابع (*dependent variable*) الموجود في هذا الموضوع هو دافع التعلم وتسمى أيضا هذه المتغير متغيرة Y. ينقسم هذا المتغير قسمين هو الدافع الداخلى (Y1)، والدافع الخارج (Y2).

جدول ١،٢

المؤشرات من المتغير الجزئي الدافع الداخلى، هو:

المؤشرات	المتغير الفرعي
١. حاجة	الدافع الداخلى
٢. رغبة	
٣. أمل	

جدول ١،٣

المؤشرات من المتغير الجزئي دافع الخارج، هو:

المؤشرات	المتغير الفرعي
١. ثناء	الدافع الخارج
٢. منافسة	
٣. عطاء النتيجة	
٤. عطاء الوظيفة	

و. التعريف الإجرائي

التعريف الإجرائي هو التعريف الإجرائي المهم الذي يكون اهتماما في موضوع

البحث. أما أهدافها هي تجنب أفهام الخطيئات في معنى الاصطلاح كما قصدتها الباحثة.

١. خلفية الدراسة

خلفية الدراسة التي تقصد الباحثة هي تحدّد من الطلبة الذين متخرجون في المعهد

وغير متخرجين في المعهد. إذا في هذا البحث خلفية الدراسة من الطلبة تنظر من

خبرتهم يعني خبرة التعلم في المعهد وعكسها.

٢. دافع التعلم

دافع التعلم هو قوّة العقل التي تدفع عملية التعلم.^{١٧} يعمل الدافع محرّك المحاولة

وانجاح المنجر. يفعل شخص محاولة لأن فيه دافعا.^{١٨}

٣. الطلبة

الطلبة المقصودون في هذا البحث هي الطلبة من قسم تعليم اللغات للشعبة

تعليم اللغة العربية بالجامعة الإسلامية الحكومية جمبر، من المستوى الثاني فقط.

٤. مهارة القراءة

القراءة كفاءة تعلم وتفهم ملء الشئ الذي يكتب رمز الكتابة بالتلفّظه أو

الهضمه في القلب. بالحقيقة، القراءة عملية الاتصال بين القارئ والكاتب بالنص الذي

¹⁷Dimiyati, Mudijono, *Belajar dan pembelajaran*, (Jakarta: PT. Asdi Mahasatya, 2002), 239.

¹⁸Sardiman A.M, *Interaksi dan Moyivasi Belajar-Mengajar*, (Jakarta: PT. Raja Grafindo Persada, 2006), 85.

يكتب. إذن يصير لارتباط المعرفي بين اللغة اللسان والكتابة مباشرة. يرى تاركان أن القراءة عملية يعمل ويستخدم القارئ لينال الرسالة التي توصلها الكاتب بوسيلة الألفاظ أو لغة الكتابة.¹⁹ تقصد الباحثة في هذا البحث الذي يركّز من ناحية مادة تتعلق بمهارة القراءة خاصة المادة مطالعة.

ز. افتراض البحث

وافترض البحث كالاعتقاد الأساسي هو نقطة انطلاق التفكير الذي يقبله الباحث حقيقته. ويجب أن يرمز افتراض البحث ظاهراً قبل أن يجمع الباحث البيانات. في هذا البحث، تفترض الباحثة أن خلفية الدراسة متنوعة لها تأثير لترقية دافع التعلم للطلبة في مطالعة اللغة العربية. إذن من أي موضع تعلم الطلبة الماضي هم مستقرون أن يجتهدوا تعلم اللغة العربية خصوصاً في مهارة القراءة ويستطيعوا أن يملأ جميع المستجيب الاستفتاء بكل الأمانة الموفق بالواقع الموجود.

ح. فروض البحث

الفرضية هي الجواب المؤقت من مشكلة البحث أو المشكلة الفرعية التي يقدمها الباحث، والمتوضح من الدراسة النظرية وييج أن تختبار حقيقتها. عند أريكونظا تكون الفرضية المستخدمة في هذا البحث نوعين منها:

¹⁹Ulin Nuha, *Metodologi Super Efektif Pembelajaran Bahasa Arab*, (Jogjakarta: Diva Press, 2012), 108-109.

١. الفرضية الخيارية الملخصة (H_a) هي الفرضية التي تمتلئ فيها الأفكار أو الرأي عن الخطوات

الممكنة المنفعة للعمل. وتظهر هذه الفرضية الخيارية كون العلاقة بين متغير X ومتغير Y .

٢. الفرضية الصفرية الملخصة (H_0) هي الفرضية التي تعطي الجواب السديد عن مشكلة البحث

وتبت الخطوة التي تختبر ذلك الرأي. وتظهر الفرضية الصفرية لا تكون الاختلاف بين متغيرين

أو أثر متغير X في متغير Y .

الفروض في هذا البحث هي:

١. الفرضية الخيارية الرئيسية

يوجد تأثير خلفية الدراسة نحو دافع التعلم في مهارة القراءة في شعبة تعليم اللغة العربية بقسم

تعليم اللغات بكلية التربية وعلومها بالجامعة الإسلامية الحكومية جمر للسنة الدراسية

٢٠١٥/٢٠١٦ م.

٢. الفرضية الخيارية الفرعية

أ. يوجد تأثير خلفية الدراسة نحو الدافع الداخلى في مهارة القراءة في شعبة تعليم اللغة العربية

بقسم تعليم اللغات بكلية التربية وعلومها بالجامعة الإسلامية الحكومية جمر للسنة

الدراسية ٢٠١٥/٢٠١٦ م.

ب. يوجد تأثير خلفية الدراسة نحو الدافع الخارج في مهارة القراءة في شعبة تعليم اللغة العربية

بقسم تعليم اللغات بكلية التربية وعلومها بالجامعة الإسلامية الحكومية جمر للسنة

الدراسية ٢٠١٥/٢٠١٦ م.

بناء على الفرضية الخيارية المتقدمة لأن التحليل يستخدم التحليل الإحصائي، فتغير

الفرضية الخيارية سلفا إلى الفرضية الصفرية منها كما يأتي:

١. الفرضية الصفرية الرئيسية

لا يوجد تأثير خلفية الدراسة نحو دافع التعلم في مهارة القراءة في شعبة تعليم اللغة العربية

بقسم تعليم اللغات بكلية التربية وعلومها بالجامعة الإسلامية الحكومية جمر للسنة الدراسية

٢٠١٥/٢٠١٦ م.

٢. الفرضية الصفرية الفرعية

أ. لا يوجد تأثير خلفية الدراسة نحو الدافع الداخلى في مهارة القراءة في شعبة تعليم اللغة

العربية بقسم تعليم اللغات بكلية التربية وعلومها بالجامعة الإسلامية الحكومية جمر للسنة

الدراسية ٢٠١٥/٢٠١٦ م.

ب. لا يوجد تأثير خلفية الدراسة نحو الدافع الخارجى في مهارة القراءة في شعبة تعليم اللغة

العربية بقسم تعليم اللغات بكلية التربية وعلومها بالجامعة الإسلامية الحكومية جمر للسنة

الدراسية ٢٠١٥/٢٠١٦ م.

ط. مناهج البحث

١. المدخل ونوع البحث

استخدمت الباحثة في هذا البحث المدخل الكمي. مناسب باسمه، في البحث

الكمي كثير استخدام الأرقام، بداية من جمع البيانات وتفسير البيانات وكذلك عرض

النتيجة.^{٢٠} نوع البحث على أساس المكان هو البحث الميداني (Field Research). يستعمل البحث الميداني لاجتماع البيانات من قصد البحث، إما بيانات كمية أو كيفية التي تحتاج.

٢. المجتمع

المجتمع هو الناحية التعليمية المنقسمة من الموضوع الذي يصير الكمية والطبيعة المعينة التي يثبتها الباحث لتعلم واستنتاج الخلاصة.^{٢١} المجتمع في هذا البحث هو الطلبة في شعبة تعليم اللغة العربية بقسم تعليم اللغات بكلية التربية وعلومها بالجامعة الإسلامية الحكومية جمبر للسنة الدراسية ٢٠١٥/٢٠١٦م، من المستوى الثاني فقط عددهم ٧٢ طلبة. ولا تأخذ المستوى الآخر (المستوى الرابع، السادس والثامن) لأنهم لا مطالعة فيهم وهذا البحث ركز في المادة مطالعة، أما الطلبة من مستوى الثامن مشغولون بالوظيفة النهائي يعني أن يبحث لبحث العلمي.

رأي أريكونط لو قلة المجتمع من ١٠٠ في تعيين عينته فأفضل أن يأخذ جميع المجتمع. بل إذا جملة الجمهور الكبير يستطيع أن يأخذ بين ١٠-١٥% أو ٢٠-٢٥% أوزيادة.^{٢٢} في هذا البحث أخذت الباحثة جميع الجمهور هم ٧٢ طلبة لأن المجتمع أنقص من ١٠٠ وسمي هذا البحث البحث المجتمع.

²⁰ Suharsimi Arikunto, *Prosedur Penelitian Suatu Pendekatan Praktik* (Jakarta: Rineka Cipta, 2002), 10.

²¹ Sugiyono, *Metode Penelitian Kuantitatif Kualitatif Dan R&D* (Bandung: ALFABETA., 2013), 7.

²² Arikunto Suharsimi, *Prosedur Penelitian suatu Pendekatan Praktik* (Jakarta: PT Rineka Cipta, 2002), 112.

البحث المجتمع هو إن كان شخص يريد أن يبحث جميع العناصر الذي كان في ولاية

البحث. ٢٣

جدول ١٠٤

مجموع المجتمع من طلبة المستوى الثاني

مستوى	فصل	جملة
II	B1	٣٦
	B2	٣٦
	مجموع	٧٢

٣. طريقة جمع البيانات

التقنية أو الطريقة المستخدمة في هذا البحث منها:

(١) المقابلة الشخصية

هي مقابلة بين الشخصين أو أكثر لمبادلة المعلومات أو الخبر والأفكار بمحاورة.^{٢٤}

واستخدمت الباحثة المقابلة الشخصية الحرة وغير قيادة في هذا البحث واستخدام المقابلة

الشخصية لتقوية نتيجة تحليل البيانات. وفي هذا البحث الذي قوبل فيه عدة الطلبة.

²³ Ibid, 108.

²⁴ Sugiono, *Metode Penelitian Kuantitatif*, 231.

(٢) الوثائقية

الوثائقية هي الأشياء المكتوبة، يلاحظ الباحثون الأشياء المكتوبة. على سبيل

المثال: الكتب والمجلات والوثائق والنظام وهلم جرا.^{٢٥} والبيانات التي تريد أن تنال من

وثائقية هذا البحث كما ذكر بعده:

أ) تاريخ الجامعة الإسلامية الحكومية جمبر.

ب) تركيب منظمة الجامعة الإسلامية الحكومية جمبر وبكلية التربية وعلومها في قسم اللغة

لشعبة تعليم اللغة العربية.

ج) البيانات عن عدد الطلبة

د) أحوال الطلبة

(٣) الاستفتاء

أداة تتضمن مجموعة من الأسئلة أو الجمل الخبرية التي يطلب من المفحوص الإجابة

عنها بطريقة يحددها الباحث، حسب أغراض البحث. أداة لجمع المعلومات المتعلقة

بموضوع البحث عن طريقة استمارة معينة تحتوي على عدد من الأسئلة مرتبطة بأسلوب

منطقي مناسب، يجري توزيعها على أشخاص معينة لتعبئتها.^{٢٦}

يتميز الاستفتاء على أنواع، يعلّق وجهه. إذا ينظر من نوع الأسئلة، يتميّز الاستفتاء

ثلاثة أنواع، هم:

²⁵ Arikunto Suharsimi, *Prosedur Penelitian suatu Pendekatan Praktik* (Jakarta: PT Rineka Cipta, 2013), 206.

²⁶ الدكتور رجحي مصطفى عليان وأخواته، *مناهج وأساليب البحث العلمي النظرية والتطبيق*، (عمان: دار صفاء للنشر والتوزيع، ٢٠٠٠م)، ٨٢.

أ) الأسئلة المفتوحة أو الحرة.

ب) الأسئلة المغلقة أو محدودة الإجابة.

ج) الأسئلة المغلقة والمفتوحة.

في هذا البحث، استخدمت الباحثة الاستفتاء المغلوق. لأنه قد أعدت إجابته.

والبيانات التي تريد الباحثة الوصول إليها هي:

أ) لتعرف الباحثة عدد الطلبة من خلفية الدراسة في مجال متخرج في المعهد وغير متخرج

في المعهد.

ب) دافع التعلم الطلبة من العملية التعليمية والمطالعة في تعليم من ناحية مهارة القراءة.

عندما يجيب الطلاب الأسئلة في المقياس ليكرط (Likert) يقرّر مخبر فيه

طبقة الإتفاقيتهم على سؤال مع ما يختار الطلاب أحد من اختيار.

جدول ١،٥

الجدول من استخدام المقياس ليكرط (Likert)

الرقم	اختيار الجواب	مجموع النقط من السؤال الإيجابي
١	٢	٣
١	اختيار الجواب أ	٥
٢	اختيار الجواب ب	٤
٣	اختيار الجواب ج	٣

٤	اختيار الجواب د	٢
٥	اختيار الجواب هـ	١

جدول ١،٦

آلة البحث متغير التابع (Y)

رقم السؤال	المؤشرات	فروع المتغير
٣	٢	١
١،٢	حاجة	دافع الداخل
٣،٤	رغبة	
٧-٥	أمل	
٨،٩	ثناء	دافع الخارج
١٢-١٠	منافسة	
١٣	عطاء النتيجة	
١٥،١٤	عطاء الوظيفة	

٤. تحليل البيانات

تحليل البيانات هو عملية اجتمعت البيانات من جميع المستجيب أو مصادر البيانات. النشاط في تحليل البيانات هو اجتماع البيانات بناء على المتغيرات ونوع المستجيب، صنف البيانات بناء على المتغيرات من جميع المستجيب وتقدم البيانات من كل المتغيرات المبحوثة، وعمل الحساب لإختبار الفروض المتقدمة.^{٢٧} وتحليل البيانات في هذا البحث البيانات التي فيها الأرقام المتنوعة وتحليلها بطريقة الإحصائية الاستقرائية.

²⁷ Sugiyono, *Metode Penelitian Kuantitatif Kualitatif Dan R&D* (Bandung:ALFABETA., 2013), 147.

(١) اختبار صحّة الأدوات وثقتها.

معنى الصحّة صحيح وصويب. يسمي الاختبار بصحة. إذا يقيس ذلك

الاختبار ما يقاس. وفي هذا البحث استخدام الرمز ضرب العزوم (*Product Moment*).

أما الرموز ضرب العزوم فهو كما يلي:

$$r_{xy} = \frac{n \sum xy - (\sum x)(\sum y)}{\sqrt{\{n \sum x^2 - (\sum x)^2\}\{n \sum y^2 - (\sum y)^2\}}}$$

البيان:

r = (product moment) ضرب العزوم

N = عدد المجتمع

$\sum XY$ = حاصل الضرب بين متغير X و Y

$\sum X$ = المجموع الكلي من متغير X

$\sum Y$ = المجموع الكلي من متغير Y

$\sum X^2$ = المجموع الكلي من متغير X مربع

$\sum Y^2$ = المجموع الكلي من متغير Y مربع^{٢٨}.

أو استخدام *Microsoft Excel* برمزة $CORREL(data)$ ليحل قرار عن صحة

الأسئلة، بمقارنة r حسابي و r جدول. قاعدة القرار هي: أما r حسابي $\geq r$ جدول،

حبة السؤال تعد صحيح. استخدام الرمز *Alpha Cronbach*:

²⁸ Sugiyono, *Statistik Untuk Penelitian* (Bandung: Alfabeta, 2010), 352-356.

$$r_{11} = \left(\frac{k}{k-1} \right) \cdot \left(1 - \frac{\sum S_i}{S_t} \right)$$

يعمل اختبار المعتمد إذا يعد جميع السؤل في المقياس صحيح. أما معنى المعتمد ما يؤمن.

(٢) تحليل العلاقة

البيانات في هذا البحث اسمي، تستخدم جي قوادرة *chi kuadrat*:

$$X^2 = \sum \frac{(fo - fh)^2}{fh}$$

X^2 = جي قوادرة

\sum = سيغما

f_o = التواتر الملاحظة

f_h = التواتر الرجية

وبعد معرفة الثمن جي قوادرة ثم بمعامل الفريق (*Koefisien Kontingensi*) باستخدام

الرمزة:

$$KK = \sqrt{\frac{X^2}{X^2 + N}}$$

KK = معامل الفريق

X^2 = جي قوادرة

N = المجموع الكلي المستجيب

وبعد ذلك نتيجة الفريق أن يفسر بالقادر المقاوم للتغيير (*konservatif*). قال سوبانا عن

جدول تفسير معامل الفريق كما يلي:²⁹

جدول ١،٧

تفسير معامل العلاقة

درجة العلاقة	الفاصلة المعاملة
قوي شديد	٠٠٠،١-٨٠،٠
قوي	٩٩،٧-٦٠،٠
قوي كافي	٥٩٩،٠-٤٠،٠
منخفض	٣٩٩،٠-٢٠،٠
منخفض شديد	١٩٩،٠-٠٠،٠

ي. هيكل البحث

إنّ هيكل البحث متصور ومختصر عن البحث العملي من باب المقدمة حتى باب

الخاتمة، وترجو الباحثة أن تكون القارئون يفهمون محتويات بحث العلمي بسهولة. فلذلك تنقسم

الباحثة هذا البحث العلمي إلى أربعة أبواب، وهي كما يلي :

²⁹ Subana, dkk., *Satistik Pendidikan* (Bandung: Pustaka Setia, 2000), 152.

الباب الأول : هو المقدمة وهي تبحث عن خلفية البحث ومشكلة البحث وأهداف

البحث وفوائد البحث وإطار البحث والتعريف الإجرائي وافتراض البحث

وفروض البحث ومناهج البحث وهيكل البحث.

الباب الثاني : يبحث عن الدراسة السابقة والدراسة النظرية .

الباب الثالث : تقدم الباحثة عن عرض البيانات وتحليلها.

الباب الرابع : الخاتمة تتكون من نتائج البحث والاقتراحات.



الباب الثالث

عرض البيانات وتحليلها

أ. وصف موقع البحث

كانت خلفية موضوع هذا البحث العلمي هي الجامعة الإسلامية الحكومية جمبر. لذا، في هذا البحث العلمي ستشرح الباحثة عن تاريخ تأسيس الجامعة الإسلامية الحكومية جمبر وموقعها الجغرافي وهيكل منظماتها وبنائها وأحوال المحاضرين وأحوال الطلبة.

١. تاريخ تأسيس الجامعة الإسلامية الحكومية جمبر

كان كثير من المعاهد التربية الإسلامية التي تكون في جمبر سنة ١٩٦٠ منها المعهد الإسلامي والتربية للأساتيد في الدين (PGA) فمعلمين ومعلمات أو المدرسة الثانوية. حينما أراد شخص أن يلتحق دراسته إلى المدرسة العليا فعليه أن يذهب إلى منطقة الخارج مثلا مالنج وسورابايا وجوكجاكرتا وهلم جر.

ولهذا السبب، اراد المجتمع أن تؤسس الجامعة في جمبر. ولذلك، أقيم مؤتمر العلماء من فروع جمبر في البناء PGAN في شارع أغوس سالم رقم ٦٥ وكرايسه صالح شاكرا. ومن القضاء المهم في المؤتمر هو ستقام الجامعة الإسلامية في جمبر.

بناء على خطة تأسيس الجامعة الإسلامية في جمبر فتقام الجامعة الإسلامية جمبر

(IAID) في أول سنة ١٩٦٥ بقسم التربية التي رئيسها صادق محمود. الإدارة من IAID في

شارع الدكتور واحد رقم ٢٤.

انتقلت الجامعة سيف الدين زحري من الجامعة الإسلامية جمبر إلى قسم التربية الجامعة الإسلامية

الحكومية سونان أمفيل جمبر في تاريخ ١٤ من فبراير سنة ١٩٦٦. ثم بناء على قضاء رئيس

الجمهورية الإندونيسيا رقم ١١ سنة ١٩٩٧ انتقل Fakultas Tarbiyah IAIN Sunan Ampel

Jember إلى STAIN Jember و الآن صارت تلك الجامعة IAIN Jember.

٢. الموقع الجغرافي من الجامعة الإسلامية الحكومية جمبر

تقع الجامعة الإسلامية الحكومية جمبر في شارع ماتارام رقم ١ بقرية مانجلي. وموقع

هذه الجامعة نظرا من الجهة الأربعة هي كما يلي:

أ. جهة الغرب من هذه الجامعة هي قرية رامبي فوجي

ب. جهة الشمال من هذه الجامعة هي قرية فانتي

ج. جهة الشرق من هذه الجامعة هي قرية كاليواتس

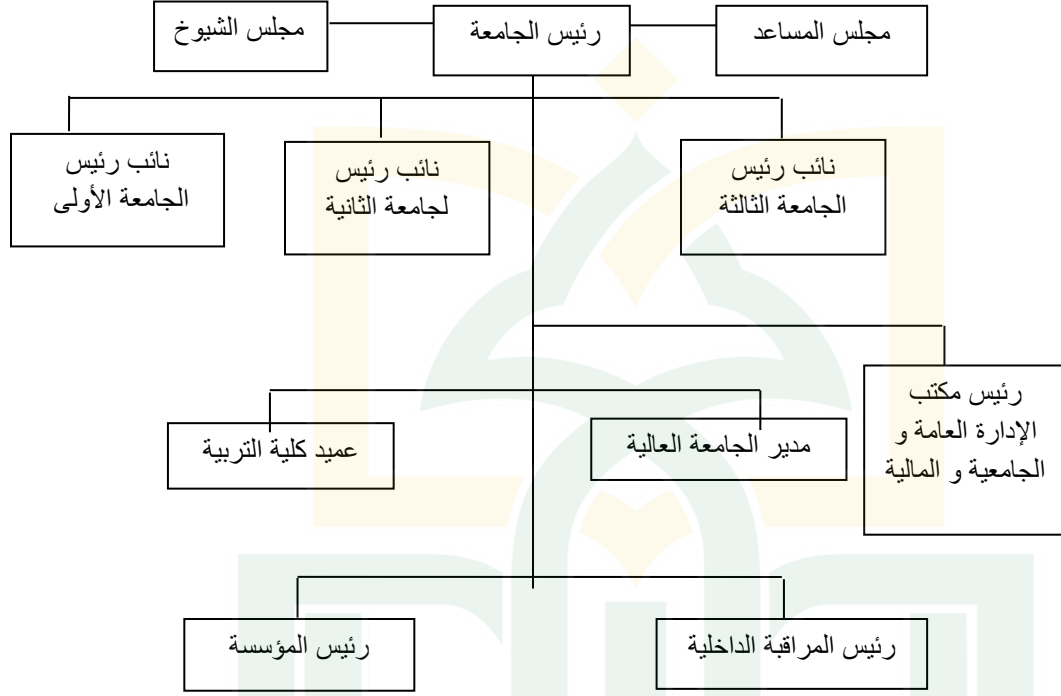
د. جهة الجنوب من هذه الجامعة هي قرية أجونك

٣. هيكل المنظمة

أ. هيكل المنظمة الجامعة الإسلامية الحكومية جمبر

صورة ٣،١

هيكل المنظمة للجامعة الإسلامية الحكومية جمبر



رئيس الجامعة : الأستاذ الدكتور بابون سوهرطا، الماجستير

نائب رئيس الجامعة الأول : الحاج نور صالحين، الماجستير

نائب رئيس الجامعة الثانية : درس الحاج محمد موطاهر، الماجستير

نائب رئيس الجامعة الثالثة : درس الحاج سوكانو، الماجستير

عميد كلية التربية : الدكتور الحاج عبد الله، الماجستير

مدير الجامعة العالية : الأستاذ الدكتور الحاج مفتاح عارفين، الماجستير

رئيس المراقبة الداخلية : درس عين الرفيق، الماجستير

رئيس مكتب الإدارة العامة والجامعية والمالية : درس الحاج شمس البحر، الماجستير

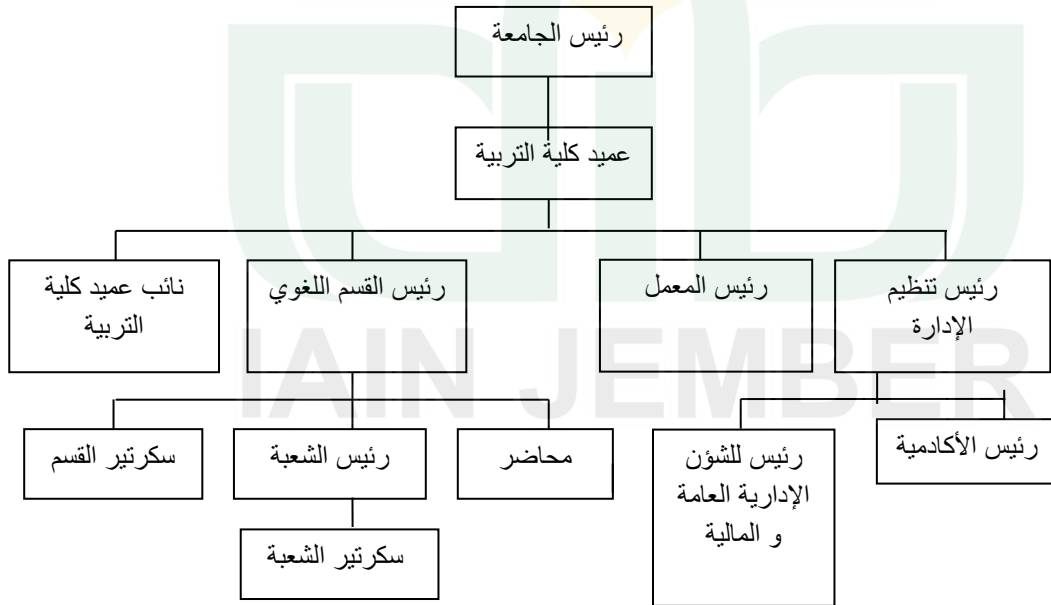
ب. هيكل منظمة كلية التربية وعلومها بقسم اللغة لشعبة اللغة العربية بالجامعة

الإسلامية الحكومية جمبر

صورة ٣، ٢

هيكل منظمة كلية التربية وعلومها بقسم اللغة لشعبة اللغة العربية بالجامعة

الإسلامية الحكومية جمبر



رئيس الجامعة : الأستاذ الدكتور بابون سحرط، الماجستير

عميد كلية التربية : الدكتور الحاج عبد الله، الماجستير

نائب عميد كلية التربية: خير الفائزين، الماجستير

رئيس القسم اللغوي : أشعري، الماجستير

سكرتير القسم : شمس الأنام، الماجستير

رئيس الشعبة : زي برهان الصالح، الماجستير

سكرتير الشعبة : بمباغ إراوان، الماجستير

رئيس المعمل : الفيشة نور حياتي، الماجستير

رئيس تنظيم الإدارة : محمد زينوري، البكالريا

رئيس للشؤون الإدارية العامة و المالية : مريتا فتريانا، البكالريا

رئيس الأكاديمية : درس محمد أنصاري

IAIN JEMBER

٤. بناء الجامعة الإسلامية الحكومية جمبر

أ. الأبنية المكتبية

جدول ٣,١

أسماء الأبنية المكتبية بالجامعة الإسلامية الحكومية جمبر

رقم	اسم البناء	الوسعة (م ^٢)
١	٢	٣
١	بناء رئيس الجامعة	٦١٠
٢	بناء الجامعة العليا	٤٥٠
٣	بناء قسم الدعوة	٣٠٧
١	٢	٣
٤	بناء قسم التربية	٢٠٠
٥	بناء قسم الشريعة	٢٥٣
٦	بناء قسم أصول الدين	٢٥٣
	مجموع الوسعة من البناء المكتبية	٢٠٧٣

ب. الأبنية الدراسية قسم التربية في شعبة تعليم اللغة العربية

جدول ٣,٢

الأبنية الدراسية لقسم التربية في شعبة تعليم اللغة العربية

رقم	البناء	الوسعة (م ^٢)
١	٢	٣
١	البناء الدراسي ١، ٢، ٣	٣٣٧
٢	البناء الدراسي ٤، ٥، ٦	٣٣٧
٣	البناء الدراسي ٧	٢٥٣

٣٣٧	البناء الدراسي ٨، ٩، ١٠، ١١	٤
١٢٦٤	مجموع الوسعة من البناء الدراسي	

ج. بناء المعمل

جدول ٣،٣

أسماء بناء المعامل بالجامعة الإسلامية الحكومية جمبر

رقم	البناء	الوسعة (م ^٢)
١	٢	٣
١	قسم التربية	٤٥٧
٢	قسم الدعوة	٣٠٧
٣	قسم الشريعة	١٦٩
	مجموع الوسعة من بناء المعمل	٩٣٣

(مصادر البيانات : عميد الكلية بكلية التربية وعلومها في قسم تعليم اللغات لشعبة تعليم

اللغة العربية)

٥. أحوال المحاضرين

كان عدد المحاضرين والمحاضرات بكلية التربية وعلومها في قسم تعليم اللغات لشعبة تعليم

اللغة العربية بالجامعة الإسلامية الحكومية جمبر، ومنهم كما يلي:

جدول ٣,٤

أسماء المحاضرين والمحاضرات بكلية التربية وعلومها في قسم تعليم اللغات لشعبة تعليم اللغة العربية بالجامعة الإسلامية الحكومية جember.

رقم	الاسم	الأهلية الخاصة	الأهلية الأخرى
١	٢	٣	٤
١	الدكتور الحاج عبد الله، الماجستير	علوم القرآن	تفسير
٢	الحاج شمس الدين، الماجستير	تاريخ الحضارة الإسلامية	التاريخ الدراسة الإسلامية
٣	أشعري، الماجستير	استراتيجية التدريس	اللغة الإنجليزية
٤	شمس الأنام، الماجستير	اللغة العربية	إنشاء
٥	زي برهان الصالح، الماجستير	بلاغة	وسائل التدريس اللغة العربية
٦	مبانك إراوان، الماجستير	انشاء	مهارة الكلام
٧	مسكود، الماجستير	اللغة العربية	علم النفس التعليمية
٨	الحاج رملي، الماجستير	اللغة العربية	مطالعة
٩	حولي هيكل، الماجستير	اللغة العربية	كتابة
١٠	دراً نور حياتي، الماجستير	اللغة العربية	تقويم التدريس
١١	نظام حمامي، الماجستير	اللغة العربية	استراتيجية التدريس
١٢	عبد المقيت، الماجستير	علم اللغة	علم الصرف
١٣	إني زلفى هداية، الماجستير	علم اللغة	اللغة العربية
١٤	إني مزيدة بخاري، الماجستير	الخط	اللغة العربية

(مصادر البيانات : عميد الكلية بكلية التربية وعلومها في قسم تعليم اللغات لشعبة تعليم

اللغة العربية)

ب. عرض البيانات

في هذا البحث لتحصيل البيانات، استخدام الباحثة بحث الجمهور بالمستجيب ٧٢

طلبة. أسماء المستجيب طلبة بكلية التربية وعلومها في قسم تعليم اللغات لشعبة تعليم اللغة

العربية من المستوى الثاني، هم:

جدول ٣،٥

أسماء المستجيبين للطلبة بكلية التربية وعلومها في قسم تعليم اللغات لشعبة تعليم اللغة العربية

من المستوى الثاني.

رقم	اسم	رقم التسجيل	فصل
١	٢	٣	٤
١	عزّ أفكارينا	T20152001	ب ١
٢	محمد اديب أنس	T20152002	ب ١
٣	ويندي لستاري	T20152003	ب ١
٤	أحمد مسدوقي	T20152004	ب ١
٥	اسمة الحسنة	T20152005	ب ١
٦	أحمد حافظ عبد الله	T20152006	ب ١
٧	ليلي صفية عزيزة	T20152007	ب ١
٨	أحمد هشام بختيار	T20152008	ب ١
٩	فخر الرازي	T20152009	ب ١
١٠	الفيا فتوح الهادي	T20152010	ب ١
١١	نور الإثنين يوني فاطمة	T20152011	ب ١

٤	٣	٢	١
١ ب	T20152012	نور الخليفة	١٢
١ ب	T20152013	محمد حافظ الدين	١٣
١ ب	T20152014	نور الفطرية نينجسيه	١٤
١ ب	T20152015	أير دسي رحمواتي	١٥
١ ب	T20152016	أيو هداية	١٦
١ ب	T20152017	أم فضيلة	١٧
١ ب	T20152018	نور لإنداه نوفيتا	١٨
١ ب	T20152020	مرديانا	١٩
١ ب	T20152021	أم حبيبة	٢٠
١ ب	T20152023	لؤلؤ المكرمة	٢١
١ ب	T20152024	موتياة العز	٢٢
١ ب	T20152025	فائقة سرورية	٢٣
١ ب	T20152026	مولدة الحسنة	٢٤
١ ب	T20152027	حلدة الزكية	٢٥
١ ب	T20152028	محمد سمري	٢٦
١ ب	T20152029	ملتمة السعادة	٢٧
١ ب	T20152030	سوغينك هارينط	٢٨
١ ب	T20152031	استاليا ليلة العز	٢٩
١ ب	T20152032	ذاو الألبة	٣٠
١ ب	T20152034	ستي فاطمة و.ي	٣١
١ ب	T20152035	الفية نور الإفريلي	٣٢
١ ب	T20152036	أحمد لإثبات النظر	٣٣

٤	٣	٢	١
١ ب	T20152038	محمد مشريف الخزين	٣٤
١ ب	T20152039	لينا اكمالية الزكية	٣٥
١ ب	T20152040	فتمالا بالولو	٣٦
٢ ب	T20152041	واتيئ	٣٧
٢ ب	T20152042	أهلية النينكسية	٣٨
٢ ب	T20152043	روضه الجنة	٣٩
٢ ب	T20152044	مكديف	٤٠
٢ ب	T20152045	أوليا هداية	٤١
٢ ب	T20152046	ديوي مشيطة	٤٢
٢ ب	T20152047	محمد خذيق فيزي	٤٣
٢ ب	T20152048	ليلة الفطرية	٤٤
٢ ب	T20152049	محمد رشيد ريسى	٤٥
٢ ب	T20152050	فطرة فجار واتي	٤٦
٢ ب	T20152051	قرة الأعيون	٤٧
٢ ب	T20152052	ليلة الحسنه	٤٨
٢ ب	T20152053	أحمد بيهقي	٤٩
٢ ب	T20152054	قمرية تشاخرة	٥٠
٢ ب	T20152055	نور الحاكمة	٥١
٢ ب	T20152056	أحمد توفيق الريسى	٥٢
٢ ب	T20152057	مغفرة الإكلمة	٥٣
٢ ب	T20152058	عزة المولنا	٥٤
٢ ب	T20152059	واسعة المغفرة	٥٥

٤	٣	٢	١
٢ ب	T20152060	زراعة السعادة	٥٦
٢ ب	T20152061	رودي	٥٧
٢ ب	T20152062	فيكا أغوستين	٥٨
٢ ب	T20152063	عز أفكارينا	٥٩
٢ ب	T20152064	علي رضى	٦٠
٢ ب	T20152065	أريني نور الملة	٦١
٢ ب	T20152066	نور ديانا خالدة ليلي	٦٢
٢ ب	T20152068	أحمد حرياسا زني	٦٣
٢ ب	T20152069	إقبال حيداك	٦٤
٢ ب	T20152070	فتحور الرازي	٦٥
٢ ب	T20152071	ستي مشكورا	٦٦
٢ ب	T20152072	محمد إمام المتقين	٦٧
٢ ب	T20152073	محمد مولنا شهدا حقيقي	٦٨
٢ ب	T20152074	ستي فاطمة الزهرة	٦٩
٢ ب	T20152075	مصباح الحسن	٧٠
٢ ب	T20152076	محمد سليمان	٧١
٢ ب	T20152077	أنا فطرينا	٧٢

البيانات التي جمعت الباحثة لها في هذا البحث بيانات عن خلفية الدراسة لطلبة (X) ودافع

الطلبة لطلبة (Y). وأداة جمع البيانات التي تستخدم الباحثة بها لنيل البيانات عن خلفية الدراسة لطلبة

(X) استبيان الذي فيه وصف المستجيب المكمل. ولنيل البيانات عن دافع الطلبة لطلبة (Y) باستخدام

الاستبيان الذي أعطي إلى المستحيب بعددهم ٧٢ طلبة بكلية التربية في قسم تعليم اللغات في شعبة
تعليم اللغة العربية من المستوى الثاني.

١. بيانات خلفية دراسية

مناسبة بالمؤشرات من متغير الفرعي (X) قسمان هما:

(١) متخرج في المعهد

(٢) غير متخرج في المعهد

جدول ٣،٦

البيانات من ناحية خلفية الدراسة لطلبة بكلية التربية في قسم تعليم اللغات في شعبة
تعليم اللغة العربية من المستوى الثاني للسنة الدراسية ٢٠١٥/٢٠١٦

رقم	اسم	رقم التسجيل	متخرج في
١	٢	٣	٤
١	عزّ أفكارينا	T20152001	معهد
٢	محمد اديب أنس	T20152002	غير المعهد
٣	ويندي لستاري	T20152003	غير المعهد
٤	أحمد مسدوقي	T20152004	معهد
٥	اسمة الحسنة	T20152005	معهد
٦	أحمد حافظ عبد الله	T20152006	معهد
٧	ليلي صفية عزيزة	T20152007	غير معهد
٨	أحمد هشام بختيار	T20152008	غير معهد
٩	فخر الرازي	T20152009	غير معهد

٤	٣	٢	١
غير معهد	T20152010	الفياء فتوح الهادي	١٠
غير معهد	T20152011	نور الإثنين يوني فاطمة	١١
معهد	T20152012	نور الخليفة	١٢
غير معهد	T20152013	محمد حافظ الدين	١٣
معهد	T20152014	نور الفطرية نينجسيه	١٤
غير معهد	T20152015	أير دسي رحماتي	١٥
غير معهد	T20152016	أيو هداية	١٦
غير معهد	T20152017	أم فضيلة	١٧
معهد	T20152018	نور لإندها نوفيتا	١٨
معهد	T20152020	مرديانا	١٩
معهد	T20152021	أم حبيبة	٢٠
معهد	T20152023	لؤلؤ المكرمة	٢١
معهد	T20152024	موتياة العز	٢٢
معهد	T20152025	فائقة سرورية	٢٣
معهد	T20152026	مولدة الحسنة	٢٤
معهد	T20152027	حلدة الزكية	٢٥
معهد	T20152028	محمد سمري	٢٦
معهد	T20152029	ملتمة السعادة	٢٧
غير معهد	T20152030	سوغينك هارينط	٢٨
غير معهد	T20152031	استاليا ليلة العز	٢٩
معهد	T20152032	ذاو الألبة	٣٠
غير معهد	T20152034	ستي فاطمة و.ي	٣١

٤	٣	٢	١
معهد	T20152035	الفية نور الإفريلي	٣٢
معهد	T20152036	أحمد لإثبات النظر	٣٣
معهد	T20152038	محمد مشريف الخزين	٣٤
غير معهد	T20152039	لينا اكمالية الزكية	٣٥
غير معهد	T20152040	فتمالا بالولو	٣٦
معهد	T20152041	واتيئ	٣٧
معهد	T20152042	أهلية النينكسية	٣٨
معهد	T20152043	روضة اللجنة	٣٩
غير معهد	T20152044	مكديف	٤٠
غير معهد	T20152045	أوليا هداية	٤١
معهد	T20152046	ديوي مشيطة	٤٢
معهد	T20152047	محمد خديق فيزي	٤٣
معهد	T20152048	ليلة الفطرية	٤٤
معهد	T20152049	محمد رشيد رضى	٤٥
معهد	T20152050	فطرة فجار واتي	٤٦
معهد	T20152051	قرة الأعيون	٤٧
معهد	T20152052	ليلة الحسنه	٤٨
غير معهد	T20152053	أحمد بيحقي	٤٩
معهد	T20152054	قمرية تشاخرة	٥٠
غير معهد	T20152055	نور الحاكمة	٥١
معهد	T20152056	أحمد توفيق الرضى	٥٢
غير معهد	T20152057	مغفرة الإكلمة	٥٣

٤	٣	٢	١
معهد	T20152058	عزة المولنا	٥٤
معهد	T20152059	واسعة المغفرة	٥٥
معهد	T20152060	زراعة السعادة	٥٦
معهد	T20152061	رودي	٥٧
غير معهد	T20152062	فيكا أغوستين	٥٨
معهد	T20152063	عز أفكارنا	٥٩
معهد	T20152064	علي رضى	٦٠
معهد	T20152065	أريني نور الملة	٦١
معهد	T20152066	نور ديانا خالدة ليلي	٦٢
معهد	T20152068	أحمد حرياسا زني	٦٣
معهد	T20152069	إقبال حيداك	٦٤
معهد	T20152070	فتحور الرازي	٦٥
معهد	T20152071	ستي مشكورا	٦٦
غير معهد	T20152072	محمد إمام المتقين	٦٧
معهد	T20152073	محمد مولنا شهدا حقيقي	٦٨
معهد	T20152074	ستي فاطمة الزهرة	٦٩
غير معهد	T20152075	مصباح الحسن	٧٠
غير معهد	T20152076	محمد سليمان	٧١
معهد	T20152077	أنا فطرينا	٧٢

أداة جمع البيانات لنيل البيانات عن دافع تعلم الطلبة الذي أعطي إلى

المستجيب عددهم ٧٢ طلبة، باستخدام الاستبيان. وقبل استخدام الاستبيان كأداة جمع

البيانات وجب عليه اختبار صحّة الأدوات ومعتمدها واختبار السؤال اختبار ٢٠ طلبة، و

الفا (α) ٥% في هذا البحث. وفي هذا البحث استخدام الرمز ضرب العزوم (Product

Moment). أما الرموز ضرب العزوم فهو كما يلي:

$$r_{xy} = \frac{n \sum xy - (\sum x)(\sum y)}{\sqrt{\{n \sum x^2 - (\sum x)^2\}\{n \sum y^2 - (\sum y)^2\}}}$$

البيان:

البيان: r = ضرب العزوم (product moment)

N = عدد المجتمع

$\sum XY$ = حاصل الضرب بين متغير X و Y

$\sum X$ = المجموع الكلي من متغير X

$\sum Y$ = المجموع الكلي من متغير Y

$\sum X^2$ = المجموع الكلي من متغير X مربع

$\sum Y^2$ = المجموع الكلي من متغير Y مربع.

أو استخدام *Microsoft Excel* برمزة $CORREL(data)$ = ليجعل قرار عن صحة

الأسئلة، بمقارنة r حسابي و r جدول وألفا (α) ٥% في هذا البحث. قاعدة القرار هي: أما

$r \geq r$ حسابي $r > r$ جدول، ثقة السؤال تعد صحيح. استخدام الرمز *Alpha Cronbach*:

$$r_{11} = \left(\frac{k}{k-1} \right) \cdot \left(1 - \frac{\sum S_i}{S_t} \right)$$

أما النتائج من تحليل اختبار صحّة الآلة فهي كما يلي:

جدول ٣،٧

النتائج عن اختبار صحّة آلة الاستفتاء

البيان	الجدول F	الحساب F	رقم سؤال
٤	٣	٢	١
صحيح	٠،٤٤٤٤	٠،٦٧٣	١
صحيح	٠،٤٤٤٤	٠،٤٥٠	٢
صحيح	٠،٤٤٤٤	٠،٧٧١	٣
صحيح	٠،٤٤٤٤	٠،٧٢٣	٤
صحيح	٠،٤٤٤٤	٠،٥٧٥	٥
صحيح	٠،٤٤٤٤	٠،٥٤٣	٦
صحيح	٠،٤٤٤٤	٠،٦٣٩	٧
صحيح	٠،٤٤٤٤	٠،٥٣١	٨
صحيح	٠،٤٤٤٤	٠،٦٢٤	٩
صحيح	٠،٤٤٤٤	٠،٦٤٩	١٠
صحيح	٠،٤٤٤٤	٠،٤٧٠	١١
صحيح	٠،٤٤٤٤	٠،٦٣٢	١٢
صحيح	٠،٤٤٤٤	٠،٦٣٢	١٣
صحيح	٠،٤٤٤٤	٠،٤٨٧	١٤
صحيح	٠،٤٤٤٤	٠،٧٤٣	١٥

استنادا على ذلك نتائج من اختبار الصحة يعرف أنّ جميع السؤال صحيح لأنّ r الحساب أكبر من الجدول $(r\text{-hitung} > r\text{-tabel})$. فلذلك، يستطيع جميع السؤال أن يستعمل كآلة لقيس متغير في هذا البحث.

اختبار ثقة الآلة في هذا البحث استخدمت الباحثة أن تقيس الثقة باستخدام الرموز

$Cronbach\ Alpha\ (\alpha)$. نتيجة ثقة $(r_{11}) = 0,876$ و r الجدول باستخدام $db = 20$ طلبة و الفا (α)

$0,444 = 44\%$ لأنّ r الحساب أكبر من r الجدول $(r\text{-hitung} > r\text{-tabel})$ يعرف أنّ جميع السؤال ثقة.

٢. بيانات دافع تعلم الطلبة

قد ذكر البيان السابق، أن البيانات في هذا البحث اسمي. البيانات الاسمية بيانات

إحصاء الاستقراء التي تكوين رقمها بني على تقسيم معين.^{١١٠} اذا في هذا البحث تقسيم بياناته

برتبة نوعين مرتفع ومنخفض. البيانات من دافع تعلم الطلبة بكلية التربية في قسم تعليم اللغات

في شعبة تعليم اللغة العربية من المستوى الثاني للسنة الدراسية ٢٠١٥/٢٠١٦، كما يلي:

IAIN JEMBER

¹¹⁰ Anas Sudijono, *Pengantar Statistik Pendidikan*, (Jakarta: PT. Raja Grafindo Persada, 2003), 14.

جدول ٣،٨

البيانات من دافع تعلم الطلبة بكلية التربية في قسم تعليم اللغات في شعبة تعليم اللغة

العربية من المستوى الثاني.

رقم	اسم	نتيجة	رتبة	
			مرتفع	منخفض
١	٢	٣	٤	٥
١	عزّ أفكارينا	٥٧		منخفض
٢	محمد اديب أنس	٦١	مرتفع	
٣	ويندي لستاري	٥٣		منخفض
٤	أحمد مسدوقي	٥٤		منخفض
٥	اسمة الحسنة	٤٨		منخفض
٦	أحمد حافظ عبد الله	٤٤		منخفض
٧	ليلي صفية عزيزة	٥٥		منخفض
٨	أحمد هشام بختيار	٤٢		منخفض
٩	فخر الرازي	٤٥		منخفض
١٠	الفياء فتوح الهادي	٤٢		منخفض
١١	نور الإثنين يوني فاطمة	٥٧		منخفض
١٢	نور الخليفة	٥٣		منخفض
١٣	محمد حافظ الدين	٥١		منخفض
١٤	نور الفطرية نينجسيه	٥٤		منخفض
١٥	أير دسي رحمواتي	٤٩		منخفض
١٦	أيو هداية	٤٧		منخفض

٥	٤	٣	٢	١
منخفض		٥٦	أم فضيلة	١٧
منخفض		٥٢	نور لإنداه نوفيتا	١٨
منخفض		٥٦	مرديانا	١٩
	مرتفع	٥٩	أم حبيبة	٢٠
منخفض		٥٢	لؤلؤ المكرمة	٢١
	مرتفع	٦٤	موتياة العز	٢٢
منخفض		٤٨	فائقة سرورية	٢٣
منخفض		٥٧	مولدة الحسنة	٢٤
منخفض		٥٧	حلدة الزكية	٢٥
	مرتفع	٦١	محمد سمري	٢٦
منخفض		٥١	ملتمة السعادة	٢٧
منخفض		٥٦	سوغينك هارينط	٢٨
	مرتفع	٦٠	استاليا ليلة العز	٢٩
	مرتفع	٦١	ذاو الألبة	٣٠
	مرتفع	٥٨	ستي فاطمة و.ي	٣١
منخفض		٥٢	الفية نور الإفريلي	٣٢
منخفض		٥٠	أحمد لإثبات النظر	٣٣
	مرتفع	٦٠	محمد مشريف الخزين	٣٤
	مرتفع	٦٢	لينا اكمالية الزكية	٣٥
منخفض		٥٧	فتمالا بالولو	٣٦
	مرتفع	٧١	واتبيئ	٣٧
	مرتفع	٦٩	أهلية النينكسية	٣٨

٥	٤	٣	٢	١
	مرتفع	٦٣	روضة الجنة	٣٩
	مرتفع	٦٢	مكديف	٤٠
منخفض		٤٩	أوليا هداية	٤١
	مرتفع	٦٧	ديوي مشيطة	٤٢
منخفض		٥٥	محمد خديق فيزي	٤٣
	مرتفع	٥٨	ليلة الفطرية	٤٤
	مرتفع	٦٧	محمد رشيد رضى	٤٥
	مرتفع	٦٧	فطرة فجار واتي	٤٦
	مرتفع	٧١	قرة الأعيون	٤٧
	مرتفع	٦٤	ليلة الحسنه	٤٨
	مرتفع	٦٣	أحمد بيحقي	٤٩
	مرتفع	٧٥	قمرية تشاخرة	٥٠
	مرتفع	٧٣	نور الحاكمه	٥١
منخفض		٤٧	أحمد توفيق الرضى	٥٢
منخفض		٥٣	مغفرة الإكلمة	٥٣
منخفض		٥٢	عزة المولنا	٥٤
	مرتفع	٥٨	واسعة المغفرة	٥٥
	مرتفع	٦١	زراعة السعادة	٥٦
	مرتفع	٦٣	رودي	٥٧
منخفض		٤٥	فيكا أغوستين	٥٨
	مرتفع	٦٤	عز أفكارنا	٥٩
منخفض		٤٩	علي رضى	٦٠

٥	٤	٣	٢	١
منخفض		٥٥	أريني نور الملة	٦١
	مرتفع	٧٥	نور ديانا خالدة ليلي	٦٢
	مرتفع	٦٦	أحمد حرياسا زني	٦٣
	مرتفع	٦٢	إقبال حيداك	٦٤
منخفض		٥١	فتحور الرازي	٦٥
	مرتفع	٧٠	ستي مشكورا	٦٦
منخفض		٥٥	محمد إمام المتقين	٦٧
	مرتفع	٧٠	محمد مولنا شهدا حقيقي	٦٨
	مرتفع	٦٥	ستي فاطمة الزهرة	٦٩
	مرتفع	٦٢	مصباح الحسن	٧٠
منخفض		٤٦	محمد سليمان	٧١
	مرتفع	٧٥	أنا فطرينا	٧٢
٣٨	٣٤	٤١٥٤	مجموع	

لمعرفة رتبة دافع تعلم الطلبة يحتاج ليحسب معدّل (*mean*). معدّل (*mean*) هو كل العدد الذي استخدم كنائب من ترتيب النتيجة.¹¹¹ واستخدمت الباحثة مساعدة (Microsoft Excel) بالرمزة *Average*. وحاصله ٥٧,٦٩٤. حتى يستطيع مستخلص كما يلي:

١. دافع التعلم الذي نال نتيجة أكبر أو مساوى من نتيجة ٥٧,٦٩٤ فهو مرتفع.
٢. دافع التعلم الذي نال نتيجة أصغر من حاصل ٥٧,٦٩٤ فهو منخفض.
٣. بيانات الدافع الداخل للطلبة

البيانات من الدافع الداخل للطلبة بكلية التربية في قسم تعليم اللغات في شعبة تعليم اللغة العربية من المستوى الثاني للسنة الدراسية ٢٠١٥/٢٠١٦، كما يلي:

¹¹¹ *Ibid*, 73.

جدول ٣،٩

البيانات من الدافع الداخلى للطلبة بكلية التربية في قسم تعليم اللغات في شعبة تعليم اللغة العربية من المستوى الثاني.

رتبة		نتيجة	اسم	رقم
منخفض	مرتفع			
٥	٤	٣	٢	١
منخفض		٣٠	عزّ أفكارينا	١
	مرتفع	٣٢	محمد اديب أنس	٢
منخفض		٢٨	ويندي لستاري	٣
منخفض		٢٩	أحمد مسدوقي	٤
منخفض		٢٥	اسمة الحسنة	٥
منخفض		٢٤	أحمد حافظ عبد الله	٦
منخفض		٢٦	ليلي صفية عزيزة	٧
منخفض		٢١	أحمد هشام بختيار	٨
منخفض		٢٥	فخر الرازي	٩
منخفض		٢٨	الفياء فتوح الهادي	١٠
منخفض		٢٩	نور الإثنين يوني فاطمة	١١
	مرتفع	٣٣	نور الخليفة	١٢
منخفض		٢٨	محمد حافظ الدين	١٣
منخفض		٣٠	نور الفطرية نينجسيه	١٤
منخفض		٢٧	أير دسي رحمواتي	١٥
منخفض		٢٥	أيو هداية	١٦
منخفض		٢٩	أم فضيلة	١٧

٥	٤	٣	٢	١
منخفض		٣٠	نور لإنداه نوفيتا	١٨
منخفض		٣٠	مرديانا	١٩
	مرتفع	٣١	أم حبيبة	٢٠
منخفض		٢٩	لؤلؤ المكرمة	٢١
	مرتفع	٣٢	موتياة العز	٢٢
منخفض		٢١	فائقة سرورية	٢٣
	مرتفع	٣١	مولدة الحسنة	٢٤
منخفض		٢٧	حلدة الزكية	٢٥
	مرتفع	٣٣	محمد سمري	٢٦
	مرتفع	٣٣	ملتمة السعادة	٢٧
	مرتفع	٣٣	سوغنك هارينط	٢٨
	مرتفع	٣٣	استاليا ليلة العز	٢٩
	مرتفع	٣١	ذاو الألبة	٣٠
	مرتفع	٣٢	ستي فاطمة و.ي	٣١
	مرتفع	٣٣	الفية نور الإفريقي	٣٢
	مرتفع	٣٢	أحمد لإثبات النظر	٣٣
منخفض		٣٠	محمد مشريف الخزين	٣٤
	مرتفع	٣٢	لينا اكمالية الزكية	٣٥
	مرتفع	٣٣	فتمالا بالولو	٣٦
	مرتفع	٣٥	واتيئ	٣٧
	مرتفع	٣٥	أهلية النيكسية	٣٨
	مرتفع	٣٥	روضة الجنة	٣٩

٥	٤	٣	٢	١
منخفض		٢٩	مكديف	٤٠
منخفض		٢٢	أوليا هداية	٤١
	مرتفع	٣٥	ديوي مشيطة	٤٢
منخفض		٢٩	محمد خذيق فيزي	٤٣
	مرتفع	٣٢	ليلة الفطرية	٤٤
	مرتفع	٣٤	محمد رشيد رضى	٤٥
	مرتفع	٣٣	فطرة فجار واتي	٤٦
	مرتفع	٣١	قرة الأعيون	٤٧
	مرتفع	٣٥	ليلة الحسنه	٤٨
	مرتفع	٣٥	أحمد بيحقي	٤٩
	مرتفع	٣٥	قمرية تشاخرة	٥٠
	مرتفع	٣٤	نور الحاكمة	٥١
منخفض		٢٥	أحمد توفيق الرضى	٥٢
منخفض		٢٥	مغفرة الإكلمة	٥٣
منخفض		٢٧	عزة المولنا	٥٤
منخفض		٣٠	واسعة المغفرة	٥٥
	مرتفع	٣٥	زراعة السعادة	٥٦
	مرتفع	٣٣	رودي	٥٧
منخفض		٢٧	فيكا أغوستين	٥٨
	مرتفع	٣٥	عز أفكارنا	٥٩
منخفض		٢٧	علي رضى	٦٠
	مرتفع	٣١	أريني نور الملة	٦١

٥	٤	٣	٢	١
	مرتفع	٣٥	نور ديانا خالدة ليلي	٦٢
	مرتفع	٣٥	أحمد حرياسا زني	٦٣
	مرتفع	٣٢	إقبال حيداك	٦٤
منخفض		٢٦	فتحور الرازي	٦٥
	مرتفع	٣٤	ستي مشكورا	٦٦
	مرتفع	٣١	محمد إمام المتقين	٦٧
	مرتفع	٣٥	محمد مولنا شهدا حقيقي	٦٨
	مرتفع	٣٣	ستي فاطمة الزهرة	٦٩
	مرتفع	٣٤	مصباح الحسن	٧٠
منخفض		٢٢	محمد سليمان	٧١
	مرتفع	٣٥	أنا فطرينا	٧٢
٣٢	٤٠	٢١٩١	مجموع	

لمعرفة رتبة الدافع الداخلى للطلبة يحتاج ليحسب معدّل (*mean*). واستخدمت الباحثة

مساعدة (*Microsoft Excel*) بالرمزة *Average*. ونتيجته ٣٠،٤٣٠٦. حتى يستطيع

مستخلص كما يلي:

١. دافع التعلم الذي نال نتيجة أكبر أو مساوى من نتيجة ٣٠،٤٣٠٦ فهو مرتفع.

٢. دافع التعلم الذي نال نتيجة أصغر من نتيجة ٣٠،٤٣٠٦ فهو منخفض.

٤ . بيانات الدافع الخارج للطلبة.

البيانات من الدافع الخارج للطلبة بكلية التربية في قسم تعليم اللغات في شعبة تعليم اللغة

العربية من المستوى الثاني للسنة الدراسية ٢٠١٥/٢٠١٦، كما يلي:

جدول ٣،١٠

البيانات من الدافع الخارج للطلبة بكلية التربية في قسم تعليم اللغات في شعبة تعليم اللغة العربية من المستوى الثاني.

رقم	اسم	نتيجة	رتبة	
			مرتفع	منخفض
١	٢	٣	٤	٥
١	عزّ أفكارينا	٢٧		منخفض
٢	محمد اديب أنس	٢٩	مرتفع	
٣	ويندي لستاري	٢٥		منخفض
٤	أحمد مسدوقي	٢٥		منخفض
٥	اسمة الحسنة	٢٣		منخفض
٦	أحمد حافظ عبد الله	٢٠		منخفض
٧	ليلي صفية عزيزة	٢٩	مرتفع	
٨	أحمد هشام بختيار	٢١		منخفض
٩	فخر الرازي	٢٠		منخفض
١٠	الفيا فتوح الهادي	١٤		منخفض
١١	نور الإثنين يوني فاطمة	٢٨	مرتفع	
١٢	نور الخليفة	٢٠		منخفض
١٣	محمد حافظ الدين	٢٣		منخفض

٥	٤	٣	٢	١
منخفض		٢٤	نور الفطرية نينجسيه	١٤
منخفض		٢٢	أير دسي رحمواتي	١٥
منخفض		٢٢	أيو هداية	١٦
منخفض		٢٧	أم فضيلة	١٧
منخفض		٢٢	نور لإنداه نوفيتا	١٨
منخفض		٢٦	مرديانا	١٩
	مرتفع	٢٨	أم حبيبة	٢٠
منخفض		٢٣	لؤلؤ المكرمة	٢١
	مرتفع	٣٢	موتياة العز	٢٢
منخفض		٢٧	فائقة سرورية	٢٣
منخفض		٢٦	مولدة الحسنة	٢٤
	مرتفع	٣٠	حلدة الزكية	٢٥
	مرتفع	٢٨	محمد سمري	٢٦
منخفض		١٨	ملتمة السعادة	٢٧
منخفض		٢٣	سوغينك هارينط	٢٨
منخفض		٢٧	استاليا ليلة العز	٢٩
	مرتفع	٣٠	ذاو الألبة	٣٠
منخفض		٢٦	ستي فاطمة و.ي	٣١
منخفض		١٩	الفية نور الإفريلي	٣٢
منخفض		١٨	أحمد لإثبات النظر	٣٣
	مرتفع	٣٠	محمد مشريف الخزين	٣٤
	مرتفع	٣٠	لينا اكمالية الزكية	٣٥

٥	٤	٣	٢	١
منخفض		٢٤	فتمالا بالولو	٣٦
	مرتفع	٣٦	واتبيئ	٣٧
	مرتفع	٣٤	أهلية النينكسية	٣٨
	مرتفع	٢٨	روضة الجنة	٣٩
	مرتفع	٣٣	مكديف	٤٠
منخفض		٢٧	أوليا هداية	٤١
	مرتفع	٣٢	ديوي مشيطة	٤٢
منخفض		٢٦	محمد خديق فيزي	٤٣
منخفض		٢٦	ليلة الفطرية	٤٤
	مرتفع	٣٣	محمد رشيد رضى	٤٥
	مرتفع	٣٤	فطرة فجار واتي	٤٦
	مرتفع	٤٠	قرة الأعيون	٤٧
	مرتفع	٢٩	ليلة الحسنه	٤٨
	مرتفع	٢٨	أحمد بيحقي	٤٩
	مرتفع	٤٠	قمرية تشاخرة	٥٠
	مرتفع	٣٩	نور الحاكمة	٥١
منخفض		٢٢	أحمد توفيق الرضى	٥٢
	مرتفع	٢٨	مغفرة الإكلمة	٥٣
منخفض		٢٥	عزة المولنا	٥٤
	مرتفع	٢٨	واسعة المغفرة	٥٥
منخفض		٢٦	زراعة السعادة	٥٦
	مرتفع	٣٠	رودي	٥٧

٥	٤	٣	٢	١
منخفض		١٨	فيكا أغوستين	٥٨
	مرتفع	٢٩	عز أفكارينا	٥٩
منخفض		٢٢	علي ريسى	٦٠
منخفض		٢٤	أريني نور الملة	٦١
	مرتفع	٤٠	نور ديانا خالدة ليلي	٦٢
	مرتفع	٣١	أحمد حرياسا زني	٦٣
	مرتفع	٣٠	إقبال حيداك	٦٤
منخفض		٢٥	فتحور الرازي	٦٥
	مرتفع	٣٦	ستي مشكورا	٦٦
منخفض		٢٤	محمد إمام المتقين	٦٧
	مرتفع	٣٥	محمد مولنا شهدا حقيقي	٦٨
منخفض		٢٧	ستي فاطمة الزهرة	٦٩
	مرتفع	٢٨	مصباح الحسن	٧٠
منخفض		٢٤	محمد سليمان	٧١
	مرتفع	٤٠	أنا فطرينا	٧٢
٣٩	٣٣	١٩٦٣	مجموع	

لمعرفة رتبة الدافع الداخلى للطلبة يحتاج ليحسب معدّل (*mean*). واستخدمت الباحثة

مساعدة (*Microsoft Excel*) بالرمزة *Average*. وحاصله ٢٧،٢٦٣. حتى يستطيع

مستخلص كما يلي:

١. دافع التعلم الذي نال نتيجة أكبر أو مساوى من نتيجة ٢٧،٢٦٣ فهو مرتفع.

٢. دافع التعلم الذي نال نتيجة أصغر من نتيجة ٢٧،٢٦٣ فهو منخفض.

٥. جمع البيانات عن خلفية الدراسة بدافع تعلم الطلبة

جدول ٣،١١

جمع البيانات عن خلفية الدراسة بدافع تعلم الطلبة بكلية التربية في قسم تعليم اللغات في شعبة

تعليم اللغة العربية من المستوى الثاني.

Y2		Y1		Y		X	رقم المستجيب
رتبة	نتيجة	رتبة	نتيجة	رتبة	نتيجة		
٨	٧	٦	٥	٤	٣	٢	١
منخفض	٢٧	منخفض	٣٠	منخفض	٥٧	معهد	١
مرتفع	٢٩	مرتفع	٣٢	مرتفع	٦١	غير المعهد	٢
منخفض	٢٥	منخفض	٢٨	منخفض	٥٣	غير المعهد	٣
منخفض	٢٥	منخفض	٢٩	منخفض	٥٤	معهد	٤
منخفض	٢٣	منخفض	٢٥	منخفض	٤٨	معهد	٥
منخفض	٢٠	منخفض	٢٤	منخفض	٤٤	معهد	٦
مرتفع	٢٩	منخفض	٢٦	منخفض	٥٥	غير المعهد	٧
منخفض	٢١	منخفض	٢١	منخفض	٤٢	غير المعهد	٨
منخفض	٢٠	منخفض	٢٥	منخفض	٤٥	غير المعهد	٩
منخفض	١٤	منخفض	٢٨	منخفض	٤٢	غير المعهد	١٠
مرتفع	٢٨	منخفض	٢٩	منخفض	٥٧	غير المعهد	١١
منخفض	٢٠	مرتفع	٣٣	منخفض	٥٣	معهد	١٢
منخفض	٢٣	منخفض	٢٨	منخفض	٥١	معهد	١٣
منخفض	٢٤	منخفض	٣٠	منخفض	٥٤	معهد	١٤

٨	٧	٦	٥	٤	٣	٢	١
منخفض	٢٢	منخفض	٢٧	منخفض	٤٩	غير المعهد	١٥
منخفض	٢٢	منخفض	٢٥	منخفض	٤٧	غير المعهد	١٦
منخفض	٢٧	منخفض	٢٩	منخفض	٥٦	غير المعهد	١٧
منخفض	٢٢	منخفض	٣٠	منخفض	٥٢	معهد	١٨
منخفض	٢٦	منخفض	٣٠	منخفض	٥٦	معهد	١٩
مرتفع	٢٨	مرتفع	٣١	مرتفع	٥٩	معهد	٢٠
منخفض	٢٣	منخفض	٢٩	منخفض	٥٢	معهد	٢١
مرتفع	٣٢	مرتفع	٣٢	مرتفع	٦٤	معهد	٢٢
منخفض	٢٧	منخفض	٢١	منخفض	٤٨	معهد	٢٣
منخفض	٢٦	مرتفع	٣١	منخفض	٥٧	معهد	٢٤
مرتفع	٣٠	منخفض	٢٧	منخفض	٥٧	معهد	٢٥
مرتفع	٢٨	مرتفع	٣٣	مرتفع	٦١	معهد	٢٦
منخفض	١٨	مرتفع	٣٣	منخفض	٥١	معهد	٢٧
منخفض	٢٣	مرتفع	٣٣	منخفض	٥٦	غير معهد	٢٨
منخفض	٢٧	مرتفع	٣٣	مرتفع	٦٠	غير معهد	٢٩
مرتفع	٣٠	مرتفع	٣١	مرتفع	٦١	معهد	٣٠
منخفض	٢٦	مرتفع	٣٢	مرتفع	٥٨	غير معهد	٣١
منخفض	١٩	مرتفع	٣٣	منخفض	٥٢	معهد	٣٢
منخفض	١٨	مرتفع	٣٢	منخفض	٥٠	معهد	٣٣
مرتفع	٣٠	منخفض	٣٠	مرتفع	٦٠	معهد	٣٤
مرتفع	٣٠	مرتفع	٣٢	مرتفع	٦٢	غير معهد	٣٥
منخفض	٢٤	مرتفع	٣٣	منخفض	٥٧	غير معهد	٣٦

٨	٧	٦	٥	٤	٣	٢	١
مرتفع	٣٦	مرتفع	٣٥	مرتفع	٧١	معهد	٣٧
مرتفع	٣٤	مرتفع	٣٥	مرتفع	٦٩	معهد	٣٨
مرتفع	٢٨	مرتفع	٣٥	مرتفع	٦٣	معهد	٣٩
مرتفع	٣٣	منخفض	٢٩	مرتفع	٦٢	غير معهد	٤٠
منخفض	٢٧	منخفض	٢٢	منخفض	٤٩	غير معهد	٤١
مرتفع	٣٢	مرتفع	٣٥	مرتفع	٦٧	معهد	٤٢
منخفض	٢٦	منخفض	٢٩	منخفض	٥٥	معهد	٤٣
منخفض	٢٦	مرتفع	٣٢	مرتفع	٥٨	معهد	٤٤
مرتفع	٣٣	مرتفع	٣٤	مرتفع	٦٧	معهد	٤٥
مرتفع	٣٤	مرتفع	٣٣	مرتفع	٦٧	معهد	٤٦
مرتفع	٤٠	مرتفع	٣١	مرتفع	٧١	معهد	٤٧
مرتفع	٢٩	مرتفع	٣٥	مرتفع	٦٤	معهد	٤٨
مرتفع	٢٨	مرتفع	٣٥	مرتفع	٦٣	غير المعهد	٤٩
مرتفع	٤٠	مرتفع	٣٥	مرتفع	٧٥	معهد	٥٠
مرتفع	٣٩	مرتفع	٣٤	مرتفع	٧٣	غير معهد	٥١
منخفض	٢٢	منخفض	٢٥	منخفض	٤٧	معهد	٥٢
مرتفع	٢٨	منخفض	٢٥	منخفض	٥٣	غير معهد	٥٣
منخفض	٢٥	منخفض	٢٧	منخفض	٥٢	معهد	٥٤
مرتفع	٢٨	منخفض	٣٠	مرتفع	٥٨	معهد	٥٥
منخفض	٢٦	مرتفع	٣٥	مرتفع	٦١	معهد	٥٦
مرتفع	٣٠	مرتفع	٣٣	مرتفع	٦٣	معهد	٥٧
منخفض	١٨	منخفض	٢٧	منخفض	٤٥	غير معهد	٥٨

٨	٧	٦	٥	٤	٣	٢	١
مرتفع	٢٩	مرتفع	٣٥	مرتفع	٦٤	معهد	٥٩
منخفض	٢٢	منخفض	٢٧	منخفض	٤٩	معهد	٦٠
منخفض	٢٤	مرتفع	٣١	منخفض	٥٥	معهد	٦١
مرتفع	٤٠	مرتفع	٣٥	مرتفع	٧٥	معهد	٦٢
مرتفع	٣١	مرتفع	٣٥	مرتفع	٦٦	معهد	٦٣
مرتفع	٣٠	مرتفع	٣٢	مرتفع	٦٢	معهد	٦٤
منخفض	٢٥	منخفض	٢٦	منخفض	٥١	معهد	٦٥
مرتفع	٣٦	مرتفع	٣٤	مرتفع	٧٠	معهد	٦٦
منخفض	٢٤	مرتفع	٣١	منخفض	٥٥	غير المعهد	٦٧
مرتفع	٣٥	مرتفع	٣٥	مرتفع	٧٠	معهد	٦٨
منخفض	٢٧	مرتفع	٣٣	مرتفع	٦٥	معهد	٦٩
مرتفع	٢٨	مرتفع	٣٤	مرتفع	٦٢	غير معهد	٧٠
منخفض	٢٤	منخفض	٢٢	منخفض	٤٦	غير معهد	٧١
مرتفع	٤٠	مرتفع	٣٥	مرتفع	٧٥	معهد	٧٢
مرتفع: ٣٣ منخفض: ٣٩	١٩٦٣	مرتفع: ٤٠ منخفض: ٣٢	٢١٩١	مرتفع: ٣٤ منخفض: ٣٨	٤١٥٤	معهد: ٤٧ غير معهد: ٢٥	مجموع

ج. تحليل البيانات واختبار فروض البحث

لمعرفة موجود تأثير أم لا، خلفية الدراسة نحو دافع تعلم الطلبة في مهارة القراءة في شعبة

تعليم اللغة العربية بقسم تعليم اللغات بكلية التربية وعلومها بالجامعة الإسلامية الحكومية

جمبر للسنة الدراسية ٢٠١٥/٢٠١٦. يحتاج تحليل البيانات واختبار فروض البحث

باستخدام الرمز جي قوادرة *chi kuadrat*:

$$X^2 = \sum \frac{(fo - fh)^2}{fh}$$

$$X^2 = \text{جي قوادر}$$

$$\sum = \text{سيغما}$$

$$fo = \text{التواتر الملاحظة}$$

$$fh = \text{التواتر الرجية.}$$

ثم ليحسب التواتر الرجية استخدام الرمز:

$$fh = \frac{\text{Total frekuensi sebaris } x \text{ total frekuensi sekolom}}{N}$$

لاختبار فروض البحث الذي تقدّم إلى نتيجة (X^2) يستطيع أن ينظر إلى جدول، و قبل ذلك

يحتاج أن يعرف الدرجة الحرية (db) كما يلي:

$$db = (k-1)(b-1)$$

ودرجة المغزى (*taraf signifikansi*) الذي عينت الباحثة ٥%، كما يلي:

جدول ٣،١٢
ثمن المقياس جي قوادرة^{١١٢}

درجة المغزى (taraf signifikansi)		الدرجة الحرية
%١	%٥	
٦،٦٣	٣،٨٤	١
٩،٢١	٥،٩٩	٢
١١،٣٤	٧،٨١	٣

لاختبار فروض البحث الذي يستطيع مقبولا أو مردودا، فمعين كما يلي:

١. إذا نتيجة X^2 تجري أكبر أو مساوي بثمان المقياس X^2 ، فنتيجة مغزى الذي معناه الفرضية الخيارية (Ha) مقبول والفرضية الصفرية (Ho) مردود.

٢. إذا نتيجة X^2 تجري أصغر أو مساوي بثمان المقياس X^2 ، فنتيجة غير مغزى الذي معناه الفرضية الخيارية (Ha) مردود والفرضية الصفرية (Ho) مقبول.

وعن المادى تأثير خلفية الدراسة نحو دافع تعلم الطلبة يستطيع مختبر باستخدام الرمز:

$$KK = \sqrt{\frac{X^2}{X^2 + N}}$$

معامل الفريق = KK

جي قوادرة = X^2

¹¹² Subana, Statistik, 214.

$$N = \text{مجموع المستجيب}$$

تحليل البيانات واختبار فروض البحث في هذا البحث كما يلي:

١. تحليل البيانات واختبار الفرضية الرئيسية

لأن نوع التحليل الذي استعمل احصاء X^2 ، الفرضية الخيارية (H_a) معيّر إلى الفرضية الصفرية (H_0). الفرضية الصفرية (H_0) يعني " لا يوجد تأثير خلفية الدراسة نحو دافع التعلم في مهارة القراءة في شعبة تعليم اللغة العربية بقسم تعليم اللغات بكلية التربية وعلومها بالجامعة الإسلامية الحكومية جمر للسنة الدراسية ٢٠١٥/٢٠١٦ م." لاختبارها فتكوين جدول لاستعداد X^2 ومستمرّ جدول الخياري، كما يلي:

جدول ٣،١٣

جدول استعداد جي قودرة عن تأثير خلفية الدراسة نحو دافع تعلم الطلبة في شعبة تعليم اللغة العربية في قسم تعليم اللغات بكلية التربية بالجامعة الإسلامية الحكومية جمر للسنة الدراسية ٢٠١٥/٢٠١٦.

مجموع	دافع التعلم		رتبة خلفية الدراسة	رقم
	منخفض	مرتفع		
٤٧	٢١	٢٦	معهد	١
٢٥	١٧	٨	غير المعهد	٢
٧٢	٣٨	٣٤	مجموع	

من الجدول ٣،١٣ استمرار في جدول خيارى، كما يلي:

جدول ٣،١٤

جدول خيارى تأثير خلفية الدراسة نحو دافع التعلم في شعبة تعليم اللغة العربية في قسم تعليم

اللغات بكلية التربية بالجامعة الإسلامية الحكومية جمبر للسنة الدراسية ٢٠١٥/٢٠١٦ م

$\frac{\sum (fo-fh)^2}{Fh}$	$(fo-fh)^2$	$fo-fh$	fh	Fo	دافع تعلم الطالبة	رتبة الخلفية الدراسية
٠،٦٥	١٤،٥٢	٣،٨١	٢٢،١٩	٢٦	مرتفع	معهد
٠،٥٩	١٤،٥٢	-٣،٨١	٢٤،٨١	٢١	منخفض	
١،٢٣	١٤،٥٢	-٣،٨١	١١،٨١	٨	مرتفع	غير المعهد
١،١٠	١٤،٥٢	٣،٨١	١٣،١٩	١٧	منخفض	
٣،٥٧						مجموع

من ذلك الجدول الذي يستطيع معرف به أن X^2 حساب ٣،٥٧. وبعد ذلك تعيين الدرجة الحرة

(db) كما يلي:

$$db = (k-1)(b-1)$$

$$= (2-1)(2-1)$$

$$= 1,1$$

$$= 1$$

و نتيجة حساب الدرجة الحرية = ١ فتمن X^2 جدول بدرجة المعزى (*taraf signifikansi*)

٥% = ٣,٨٤. إذن X^2 حساب أصغر من X^2 جدول الذي معناه الفرضية الصفرية (H_0) مقبول والفرضية

الخيارية (H_a) مردود. حتي يستطيع أن يستنتج ذلك الفرض " لا يوجد تأثير خلفية الدراسة نحو دافع

التعلم في مهارة القراءة في شعبة تعليم اللغة العربية بقسم تعليم اللغات بكلية التربية وعلومها بالجامعة

الإسلامية الحكومية جمبر للسنة الدراسية ٢٠١٥/٢٠١٦ م.

٢. تحليل البيانات واختبار الفرضية الفرعية الأولى

لأن نوع التحليل الذي استعمل احصاء X^2 ، الفرضية الخيارية (H_a) مغيّر إلى الفرضية الصفرية

(H_0). الفرضية الصفرية (H_0) يعني " لا يوجد تأثير خلفية الدراسة نحو الدافع الداخلى في مهارة

القراءة في شعبة تعليم اللغة العربية بقسم تعليم اللغات بكلية التربية وعلومها بالجامعة الإسلامية

الحكومية جمبر للسنة الدراسية ٢٠١٥/٢٠١٦ م" لاختبارها فتكوين جدول لاستعداد X^2

ومستمرّ جدول الخيارى، كما يلي:

IAIN JEMBER

جدول ٣،١٥

جدول استعداد جي قودرة عن تأثير خلفية الدراسة نحو الدافع الداخلى للطلبة في شعبة تعليم اللغة العربية في قسم تعليم اللغات بكلية التربية بالجامعة الإسلامية الحكومية جمر للسنة الدراسية ٢٠١٥/٢٠١٦.

رقم	رتبة خلفية الدراسة	الدافع الداخلى		مجموع
		مرتفع	منخفض	
١	معهد	٣٠	١٧	٤٧
٢	غير المعهد	١٠	١٥	٢٥
	مجموع	٤٠	٣٢	٧٢

من الجدول ٣،١٥ استمرار في جدول خيارى، كما يلي:

جدول ٣،١٦

جدول خيارى تأثير خلفية الدراسة نحو الدافع الداخلى في شعبة تعليم اللغة العربية في قسم تعليم اللغات بكلية التربية بالجامعة الإسلامية الحكومية جمر للسنة الدراسية ٢٠١٥/٢٠١٦ م

$\frac{\sum (fo-fh)^2}{Fh}$	$(fo-fh)^2$	$fo-fh$	Fh	Fo	الدافع الداخلى للطلبة	رتبة الخلفية الدراسية
٠،٥٨	١٥،١٣	٣،٨٩	٢٦،١١	٣٠	مرتفع	معهد
٠،٧٢	١٥،١٣	-٣،٨٩	٢٠،٨٩	١٧	منخفض	غير المعهد
١،٠٩	١٥،١٣	-٣،٨٩	١٣،٨٩	١٠	مرتفع	
١،٣٦	١٥،١٣	٣،٨٩	١١،١١	١٥	منخفض	
٣،٧٥						مجموع

من ذلك الجدول الذي يستطيع معرّف به أن X^2 حساب ٣،٧٥. وبعد ذلك تعيين الدرجة الحرة (db)

كما يلي:

$$\begin{aligned}
 db &= (k-1)(b-1) \\
 &= (2-1)(2-1) \\
 &= 1, 1 \\
 &= 1
 \end{aligned}$$

ونتيجة حساب الدرجة الحرة = ١ فتمن X^2 جدول بدرجة المعزى (*taraf signifikansi*)

٣,٨٤% = X^2 إذن حساب أصغر من X^2 جدول الذي معناه الفرضية الصفرية (H_0) مقبول والفرضية الخيارية (H_a) مردود. حتي يستطيع أن يستنتج ذلك الفرض " لا يوجد تأثير خلفية الدراسة نحو الدافع الداخل في مهارة القراءة في شعبة تعليم اللغة العربية بقسم تعليم اللغات بكلية التربية وعلومها بالجامعة الإسلامية الحكومية جمبر للسنة الدراسية ٢٠١٥/٢٠١٦ م."

٣. تحليل البيانات واختبار الفرضية الفرعية الثانية

لأن نوع التحليل الذي استعمل احصاء X^2 ، الفرضية الخيارية (H_a) مغيّر إلى الفرضية الصفرية (H_0). الفرضية الصفرية (H_0) يعني " لا يوجد تأثير خلفية الدراسة نحو الدافع الخارج في مهارة القراءة في شعبة تعليم اللغة العربية بقسم تعليم اللغات بكلية التربية وعلومها بالجامعة الإسلامية الحكومية جمبر للسنة الدراسية ٢٠١٥/٢٠١٦ م." لاختبارها فتكوين جدول لاستعداد X^2 ومستمرّ جدول الخياري، كما يلي:

جدول ٣,١٧

جدول استعداد جي قودرة عن تأثير خلفية الدراسة نحو الدافع الخارج في شعبة تعليم اللغة العربية في قسم تعليم اللغات بكلية التربية بالجامعة الإسلامية الحكومية جمبر للسنة الدراسية ٢٠١٥/٢٠١٦ م.

مجموع	الدافع الخارج		رتبة خلفية الدراسة	رقم
	منخفض	مرتفع		
٤٧	٢٣	٢٤	معهد	١
٢٥	١٦	٩	غير المعهد	٢
٧٢	٣٩	٣٣	مجموع	

من الجدول ٣،١٧ استمرار في جدول خيارى، كما يلي:

جدول ٣،١٨

جدول خيارى تأثير خلفية الدراسة نحو الدافع الخارج في شعبة تعليم اللغة العربية في قسم تعليم اللغات بكلية التربية بالجامعة الإسلامية الحكومية جمر للسنة الدراسية ٢٠١٥/٢٠١٦.

$\frac{\sum (fo-fh)^2}{fh}$	$(fo-fh)^2$	$fo-fh$	Fh	Fo	الدافع الخارج للطلبة	رتبة الخلفية الدراسية
٠،٢٨	٦٠٥	٢،٤٦	٢١،٥٤	٢٤	مرتفع	معهد
٠،٢٤	٦٠٥	-٢،٤٦	٢٥،٤٦	٢٣	منخفض	
٠،٥٣	٦٠٥	-٢،٤٦	١١،٤٦	٩	مرتفع	غير المعهد
٠،٤٥	٦٠٥	٢،٤٦	١٣،٥٤	١٦	منخفض	
١،٥						مجموع

من ذلك الجدول الذي يستطيع معرّف به أن X^2 حساب ١،٥. وبعد ذلك تعيين الدرجة الحرة (db) كما

يلي:

$$\begin{aligned}
 db &= (k-1)(b-1) \\
 &= (2-1)(2-1) \\
 &= 1,1 \\
 &= 1
 \end{aligned}$$

ونتيجة حساب الدرجة الحرة = ١ فتمن X^2 جدول بدرجة المغزى (*taraf signifikansi*)

٣,٨٤=٥٠٪. إذن X^2 حساب أصغر من X^2 جدول الذي معناه الفرضية الصفرية (H_0) مقبول و

الفرضية الخيارية (H_a) مردود. حتي يستطيع أن يستنتج ذلك الفرض " لا يوجد تأثير خلفية

الدراسة نحو الدافع الخارج في مهارة القراءة في شعبة تعليم اللغة العربية بقسم تعليم اللغات

بكلية التربية وعلومها بالجامعة الإسلامية الحكومية جمبر للسنة الدراسية ٢٠١٥/٢٠١٦ م.

د. المناقشة والتأويل

انطلقا من تحليل البيانات واختبار الفروض، في هذه المناقشة والتأويل ستبين الباحثة عن

النتيجة من تحليل البيانات التي تنال يعني عن بيان الفروض التي تنال بطريقة تحليل البيانات

بتحليل باستخدام الرمز جي قوادرة *chi kuadrat*، كما يلي:

١. لا يوجد تأثير خلفية الدراسة نحو دافع التعلم في مهارة القراءة في شعبة تعليم اللغة

العربية بقسم تعليم اللغات بكلية التربية وعلومها بالجامعة الإسلامية الحكومية جمبر

للسنة الدراسية ٢٠١٥/٢٠١٦ م.

من نتيجة تحليل البيانات في جدول ٣,١٤ أن نتيجة حساب القيمة ٣,٥٧،

والدرجة الحرة=١ بدرجة المغزى ٣,٨٤=٥٠٪. إذن X^2 حساب أصغر من X^2 جدول الذي

معناه الفرضية الصفرية (H_0) مقبول و الفرضية الخيارية (H_a) مردود. واستنباط من ذلك

التحليل يعني: " لا يوجد تأثير خلفية الدراسة نحو دافع التعلم في مهارة القراءة في شعبة

تعليم اللغة العربية بقسم تعليم اللغات بكلية التربية وعلومها بالجامعة الإسلامية الحكومية
جمبر للسنة الدراسية ٢٠١٥/٢٠١٦ م.

٢. لا يوجد تأثير خلفية الدراسة نحو الدافع الداخلى فى مهارة القراءة فى شعبة تعليم اللغة
العربية بقسم تعليم اللغات بكلية التربية وعلومها بالجامعة الإسلامية الحكومية جمبر
للسنة الدراسية ٢٠١٥/٢٠١٦ م.

من نتيجة تحليل البيانات فى جدول ٣،١٦ أن نتيجة حساب القيمة ٣،٧٥،
والدرجة الحرة = ١ بدرجة المغزى ٥٠% = ٣،٨٤. إذن X^2 حساب أصغر من X^2 جدول الذى
معناه الفرضية الصفرية (Ho) مقبول و الفرضية الخيارية (Ha) مردود. واستنباط من ذلك
التحليل يعنى: " لا يوجد تأثير خلفية الدراسة نحو الدافع الداخلى فى مهارة القراءة فى شعبة
تعليم اللغة العربية بقسم تعليم اللغات بكلية التربية وعلومها بالجامعة الإسلامية الحكومية
جمبر للسنة الدراسية ٢٠١٥/٢٠١٦ م."

٣. لا يوجد تأثير خلفية الدراسة نحو الدافع الخارجى فى مهارة القراءة فى شعبة تعليم اللغة العربية
بقسم تعليم اللغات بكلية التربية وعلومها بالجامعة الإسلامية الحكومية جمبر للسنة الدراسية
٢٠١٥/٢٠١٦ م.

من نتيجة تحليل البيانات فى جدول ٣،١٨ أن نتيجة حساب القيمة ١،٥، والدرجة
الحرة = ١ بدرجة المغزى ٥٠% = ٣،٨٤. إذن X^2 حساب أصغر من X^2 جدول الذى معناه الفرضية

الصفريية (Ho) مقبول و الفرضية الخيارية (Ha) مردود. واستنباط من ذلك التحليل يعني: "

لا يوجد أثر خلفية الدراسة نحو الدافع الخارج في مهارة القراءة في شعبة تعليم اللغة العربية بقسم تعليم اللغات بكلية التربية وعلومها بالجامعة الإسلامية الحكومية جمبر للسنة الدراسية ٢٠١٥/٢٠١٦"

هذا نتيجة التحليل مخالف بالدراسة النظرية الذي ذكر السابق أن خلفية الدراسة لها أثر نحو دافع تعلم التلاميذ لكن مخالف بما وقع في الفصل ب ١ و ٢ المستوى الثاني في شعبة تعليم اللغة العربية أن نتيجة تحليل البيانات لا يوجد أثر خلفية الدراسة نحو دافع تعلم الطلبة في مهارة القراءة في شعبة تعليم اللغة العربية وهذا الحال مناسبة بنتيجة المقابلة الشخصية الذي عمل إلى بعض الطلبة أن دافع التعلم المرتفع لا يؤثر من الخلفية الدراسية المتفاوت فقط لكنه يوجد العامل الأخر العظيم تأثير في دافع التعلم مثلا من ناحية تصميم التعليم وطريقة التعليم وحال التعليم في الفصل المسرّر كما تعليم *Paikemi* ودافع من الأستاذ. ١١٣

¹¹³ Hasil wawancara dengan beberapa Mahasiswa Prodi PBA semester II kelas B1 dan B2, tgl.19-20 Mei 2016.

الباب الثاني

الدراسة المكتبية

أ. الدراسة المكتبية

ب. الدراسة السابقة

أما الدراسات السابقة التي تجعلها الباحثة المراجع فيها كما يلي:

١. البحث الذي قامت به إيكّا وحيونى ستياوتى طالبة من قسم التربية لشعبة تعليم اللغة العربية بالجامعة الإسلامية الحكومية جمبر لعام ٢٠٠٤. تحت العنوان " Pengaruh latar belakang pendidikan siswa terhadap kemahiran berbahasa arab pada siswa kelas "MTsN II Bondowoso Tahun pelajaran 2003/2004. والمدخل في هذا البحث الكمي.^{٣٠}

والنتيجة من بحثها هو موجود الأثر المنخفض من ناحية خلفية دراسة التلاميذ في مهارة اللغة العربية إلى التلاميذ في الفصل ٢ المدرسة المتوسطة الحكومية ٢ بوندوصو. أما الفرق من البحث السابق بهذا البحث فالبحث السابق تركيز على جميع مهارات اللغة العربية ولكن هذا البحث من ناحية مهارة القراءة فقط، والمتغير من الخلفية الدراسية في الدراسة السابقة محدودة إلى المدرسة الابتدائية والمدرسة الابتدائية الحكومية. أما التساوي البحث السابق بهذا البحث فاستخدام المدخل الكمي.

³⁰Ika wahyuni setiyawati, Pengaruh latar belakang pendidikan siswa terhadap kemahiran berbahasa arab pada siswa kelas II MTsn II Bondowoso Tahun pelajaran 2003/2004

٢. البحث الذي قام به فاريز فهمي أحمد، طالب من قسم تربية لشعبة تعليم الدين

الإسلامي بالجامعة الإسلامية الحكومية جمبر لعام ٢٠١٥. تحت العنوان Pengaruh penerapan sistem pendidikan pesantren terhadap motivasi belajar siswa pada pelajaran sasnasueksa/tarbiyah (PAI) ditengah konflik politik Thailand selatan di ma'had Asolihyah, thungpla, khokpho, pattani, tahun pelajaran 2013/2014.^{٣١}

والنتيجة من بحثه هو موجود الأثر المنخفض من ناحية تطبيق نظام دراسة المعهد في دافع تعلم التلاميذ مادة تعليم دين الإسلام في أثناء تعارض السياسة تيلاند جنوبي في المعهد الصالحية، Thungpla, Khokpho, Pattani, السنة الدراسية ٢٠١٣/٢٠١٤. فرق هذا البحث بالبحث السابق من ناحية متغيرهما. متغير البحث السابق نظام دراسة المعهد وهذا البحث خلفية الدراسة. أما التساويهما فمن مجال متغير Y وهما دافع التعلم. بحثهما استخدام مدخل الكمي.

٣. البحث الذي قام به أحمد هاشم أشعري، طالب من قسم تربية لشعبة تعليم الدين

الإسلامي بالجامعة الإسلامية الحكومية جمبر لعام ٢٠١٥. تحت العنوان " Latar Belakang Pendidikan Orang Tua Korelasinya Dengan Prestasi Belajar Siswa Di MAN 3 Jember Tahun Pelajaran 2010/2011"^{٣٢}

والنتيجة من بحثه لا علاقة بين خلفية دراسة الوالدين بإنجاز التلاميذ المدرسة الثانوية

الحكومية جمبر السنة الدراسية ٢٠١٠/٢٠١١. الفرق من البحث السابق بهذا

³¹ Fariz fahmi Ahmad, *Pengaruh penerapan sistem pendidikan pesantren terhadap motivasi belajar siswa pada pelajaran sasnasueksa/tarbiyah (PAI) ditengah konflik politik Thailand selatan di ma'had Asolihyah, thungpla, khokpho, pattani, tahun pelajaran 2013/2014.*

³² Ahmad hasyim as'yari, latar belakang pendidikan orang tua korelasinya dengan prestasi belajar siswa di MAN 3 Jember tahun pelajaran 2010/2011.

البحث متغير X. متغير البحث السابق خلفية دراسة الوالدين ومتغير هذا البحث
خلفية دراسة الطلبة . والبحث السابق من متغير "Y" إنجاز التعلم والتساويهما
استخدام مدخل بحث الكمي.

٤. البحث الذي قامت به جميلة، طالبة من قسم تربية لشعبة تعليم الدين الإسلامي

بالجامعة الإسلامية الحكومية جember لعام ٢٠١٥. تحت العنوان "Korelasi Tingkat

Pendidikan Orang Tua Dengan Motivasi Belajar Siswa SMP Islam Al-Baitur Rohmah Kecamatan Patrang Kabupaten Jember Tahun Pelajaran

2014/2015".^{٣٣}

والنتيجة من بحثها موجود علاقة قوي كافي بين درجة دراسة الوالدين بدافع تعلم

التلاميذ في المدرسة بيت الرحمة المتوسطة الإسلامية. الفرق بين هذا البحث بالبحث

السابق عن متغير X. متغير بحث السابق درجة دراسة الوالدين وهذا البحث خلفية

دراسة الطلبة. والتساويهما من ناحية متغير Y دافع التعلم واستخدام مدخل الكمي.

٥. البحث الذي قام به محمد محمود، طالب من قسم تربية لشعبة تعليم الدين

الإسلامي بالجامعة الإسلامية الحكومية جember لعام ٢٠١٥. تحت

العنوان "Pengaruh Metode Mengajar Guru Terhadap Motivasi Belajar Siswa

Madrasah Tsanawiyah Ma'arif Ambulu Jember Tahun Pelajaran

2010/2011".^{٣٤}

³³ Jamilah, korelasi tingkat pendidikan orang tua dengan motivasi belajar siswa SMP Islam Al-Baitur Rohmah kecamatan Patrang kabupaten Jember tahun pelajaran 2014/2015.

³⁴ Muhammad mahmud, Pengaruh metode mengajar guru terhadap motivasi belajar siswa Madrasah Tsanawiyah Ma'arif Ambulu Jember tahun pelajaran 2010/2011.

والنتيجة من بحثه موجود الأثر بين طريقة تعليم المعلم في دافع تعلم التلاميذ بالمدرسة معارف المتوسطة. الفرق بين هذا البحث بالبحث السابق من ناحية متغير X. متغير البحث السابق طريقة تعليم المعلم وهذا البحث خلفية الدراسة. التساويهما من ناحية متغير Y، هما دافع التعلم. ومدخل بحثهما استخدام بحث الكمي.

ج. الدراسة النظرية

١. خلفية الدراسة

أ) خلفية الدراسة

الخلفية هي أساس (العلّة) واجراء وعمل وباعث ودافع.^{٣٥} الخلفية هي بيان عن الحادثة ليكمّل أخباراً شاع قبله.^{٣٦}

إن تعريفات كثيرا عن التربية من الهيئة وتأخذ الباحثة كتباً، كما يلي:

وللمفكرين عدّة آراء في حقيقتها وتحديد معناها. منها ما قال أرسطو: التربية إعداد العقل للتعليم كما تعدّ الأرض للبذر. وقال بستالونزي: وأحسن خدمة

يقدمها إنسان الآخر هي تعليمه كيف يعود على نفسه.^{٣٧}

سمي اصطلاح التربية باصطلاح التربية والتعليم والتأديب. تناسب كلمة التربية

بكلمة الرّب وربّي وربّ وربّي وربّا. التربية هو يرّي بغرض إعطاء العلم تلاميذا

³⁵ Kamus Bahasa Indonesia untuk Pelajar, (Jakarta: Badan pengembangan dan Pembinaan Bahasa, Kementerian pendidikan dan kebudayaan, 2011), 268.

³⁶ Kamus Besar Bahasa Indonesia edisi ke-3, Departemen Pendidikan dan Kebudayaan Balai Pustaka, 648.

³⁷ محمد يوسف رضوان الماجستير، علم النفس التربوي، (جمبر: الجامعة الإسلامية الحكومية، ٢٠١٥)، ص ٣.

ليتحرّر من الجهل. التربية هي يعلم جميع ما ينفع حياة الناس وعمل جسمهم وأفكارهم ودهائهم ولطيف القلب.^{٣٨}

تأخذ التربية من الكلمة ربا-يربو يملك معنى الأزداد ونمو. يستطيع أن ينظر هذا المعنى في كلام الله، سورة الروم آية ٣٩:

وَمَا آتَيْتُم مِّن رَّبًّا لِّيرَبُّوا فِي أَمْوَالِ النَّاسِ فَلَا يَرَبُّوا عِنْدَ اللَّهِ ^ط

كلمة التربية هي مصدر من ربّي-يربّي-تربية بالوزن فَعَل-يفَعَل-تفعيلاً. وهذا الكلمة يواجه القرآن، سورة الإسراء آية ٢٤: وَأَخْفِضْ لَهُمَا جَنَاحَ الذُّلِّ مَن

الرَّحْمَةِ وَقُل رَّبِّ أَرْحَمُهُمَا كَمَا رَبَّيَانِي صَغِيرًا ^ط

إن التربية أربعة العناصر، كما يلي:

١. المحافظة والتربية على فطرة الطفل عند قرب البالغ.
٢. تطوير جميع الكفاءة وانتبائها المتنوع.
٣. توجيه جميع الفطرة وكفاءة الطفل إلى الخير والتكامل الذين يناسبان.
٤. تعمل هذا العملية تدريجياً.^{٣٩}

رأى أحمد مارمبا، التربية هي توجيه المعلم أو تعليمه باعتراف إلى تطوّر التلاميذ، من حيث جسمانية أم روحية، اتجاه شكل الشخص الفضيل. التربية هي

³⁸ Anas Salahuddin, *Filsafat Pendidikan*, (Bandung: Pustaka Setia, 2011), 19-20.

³⁹ Bukhari Umar, *Ilmu Pendidikan Islam*, (Jakarta: Amzah, 2011), 21-23.

جميع العمل أو محاولة الاعتراف الذي يعمل معلّم به التلاميذ إلى جميع مجال نموّ الشخص من ناحية الجسمانية والروحية، رسمياً وغير رسمياً. ذلك الشئ يعمل بمرور الزمان ليجد فرحا وقيمة عليّة من حيث قيمة الإنساني والإله.^{٤٠} تنظر من ناحية عملية أن التربية عملية تأثير في المتعلم لكي يستطيع ضبط النفس، البيئة وشيئ يجعله تغيير حتي يعمل قدرته في حياة المجتمع. وتنظر من مجال التعريف فهي محاولة الاعتراف التي تفعل بها أسرة، مجتمع وإمارة بنشاط توجيه، تعليم وتدريب الذي يفعل في المؤسسة كمثل المدرسة وخارج المدرسة.^{٤١}

التربية هي تعليم رسمياً. التربية هي العمل لتطوير جميع مجال شخص الناس بمرور الزمان. بكلمة أخرى، لا تعمل التربية في الفصل فقط وهي تعمل في خارج الفصل أيضا. إضافة إلى ذلك التربية لا تتّصف بالرسميّ بل غير رسميّ أيضا. لا تحدّد التربية تطوّر مثقّف الناس بيد أن تطوّر جميع مجال شخص الناس. وهي فضل الوسيلة لتطوير شخص كل الناس.^{٤٢}

وعلى الجملة نجد أن أول ما يتبادر إلى الذهن حين نسمع كلمة التربية هي كل ما يختص بالمدرسة والتعليم. والقول بأن التربية هي توجيه أو تشكيل للحياة الإنسانية. فقد نادى به القدماء فلخصوه في عبارة اللاتينية الموجزة (إنما الحياة مدرسة) وصرح به المحدثون في أمريكا فجعلوه عنوانا لأفضل وأشهر مدارسهم

⁴⁰ M. Suyudi, *Pendidikan Dalam Perspektif Al-Qur'an*, (Yogyakarta: Mikhraj, 2005), 52-54.

⁴¹ Syaiful Sagala, *Konsep dan Makna Pembelajaran*, (Bandung: Alfabeta, 2010), 4.

⁴² Hasan Basri, *Filsafat Pendidikan Islam*, (Bandung: Pustaka Setia, 2009), 53-54.

الخاصة. ففي مقدمة بنود هذه المدارس الخاصة تجدد أن الهدف الأساسي هو (إعداد التلاميذ للمهمة الكبرى و هي الحياة حياة سعيد) وإذن فهي لا ترمي إلى حشو عقول التلاميذ بالمواد الدراسية بل إلى خلق جيل من الرجال والنساء الصالحين. وإنّ القول بأنّ التربية وسيلة حسنة لضمان التكيف المطلوب بين الدوافع الداخلية والظروف الخارجية —يدعوننا إلى فرصة اختيار أفضل البرامج الدراسية وإجراء أحسن التجارب الخارجية التي تجدر بالطالب أن يمرّ بها حتّى تتعمق نظرتة إلى الحياة ويزداد فهمه لها وتصير نظرتة إليها ثاقبة نافذة.^{٤٣}

وفي قانون المجتمعية الإندونيسية كما ذكر في قانون المجتمعية الإندونيسية رقم ٢٠ لعام ٢٠٠٣ الباب الأول الفصل ١ عن النظام التربية الوطنية.

"التربية هي محاولة الاعتراف والتخطيط لإيجاد حالة التعلم والعملية التعليمية لكي تكون الطلاب تطور كفاءة نفسها لتملك القوة الروحية الدينية وضبط النفس والشخصية والذكاء والأخلاق الكريمة والمهارة المحتجة نفسها والمجتمع والشعب والدولة."^{٤٤}

اتّحاد التربية هو فرقة خدمة التربية التي يقوم بها، على خطّ الرسمي، غير الرسمي وغير الرسمي في كل المرحلة ونوع التربية. وتربية غير الرسمي (non formal)

^{٤٣} صالح عبد العزيز و عبد الزيز عبد المجيد، التربية و طرق التدريس، (مصر: دار المعارف، ١٩٧٦)، ص. ١٢-١٩.

^{٤٤} Undang-undang SISDIKNAS(Sistem Pendidikan Nasional) , (Jakarta: Sinar Grafika, 2014), 3.

هي خطط التربية خارج تربية الرسمي الذي يقوم به ترتيباً وتدرّجاً.^{٤٥} ومن تعريفات كثير عن التربية وتربية غير الرسمي تبحث الباحثة عن تربية غير الرسمي وتحدد الباحثة هذا البحث أنّ خلفية الدراسة التي تتعلّق بالمعهد، نتهّم خلاصة والمادة ما يأتي:

١. تعريف المعهد

معهد (*pesantren*) هو مؤسسة تربية تقليديّ الإسلام لتفهم وتعمل معرفة الدين الاسلامي (تفقه في الدين) بأن يركّز مهمة أخلاق الدين الإسلامي، لتوجيه حياة الاجتماع كل اليوم. تعمل مؤسسة تربية المعهد مسكن المجموع تحت رئيس المعهد الذي سمّي كياهي أو علماء. غالباً يعيش أساتيد وسط الطلبة أو التلاميذ ويستعين كياهي. وسمة المكانه مسجد يستخدم لمركز اعمال التعليم. وعاملو المعهد هم: كياهي لرئيس المعهد وأساتيد ومعلم وطالب ولجان. في المعهد تربية متنوعة:

١. يتعلّم المعهد الدين بكتب الطراز ويكوّن تعليم المعهد الّا الرسميّ أم

غير الرسميّ.

٢. المدرسة الدينية.

٣. المدرسة العامة وغير ذلك.

٤. الجامعة الإسلامية أو المعهد العلي.^{٤٦}

⁴⁵ *Ibid*, 4.

⁴⁶ Ny. P.A. Iskandar Soeriawidjaja-Roring, *Dinamika sistem pendidikan pesantren*, (Jakarta: INIS, 1994), 6-7.

المعهد موضع التعلم للطلبة. وأساس العناصر في المعهد هم: فندق ومسجد وطلبة وكياهي/علماء وكتب الطراز.^{٤٧} معنى المعهد موضع الطلبة. هو عملية جعل الطلبة. هو مؤسسة تعليم الدين الإسلامي الذي ينمو، ويعترف مجتمع بنظام المسكن الذي يقبلوا فيه الطلبة تعليم الدين بوسيلة نظام الدراسة أو المطالعة.^{٤٨}

٢. هدف المعهد

هدف تعليم المعهد يجعل ويطور شخص المسلم الذي يؤمن ويتوقى إلى الله. يملك مسلم الأخلاق الكريمة. وينفع مجتمعا.^{٤٩} المعهد مؤسسة التعليم الذي يهدف إلى تفقه في الدين ويجعل خلق الأمة بوسيلة التعليم. يهدف إلى فهم الدين وطبع شخص المسلم الكافة في عمل تعليم الإسلام وأن الإسلام أساس القرآن وسنة رسول الله.^{٥٠} لُبَّ هدف هذا المعهد مناسبة بقول الله في القرآن سورة التوبة آية ١٢٢:

﴿ وَمَا كَانَ الْمُؤْمِنُونَ لِيَنْفِرُوا كَافَّةً فَلَوْلَا نَفَرَ مِنْ كُلِّ فِرْقَةٍ مِّنْهُمْ

طَائِفَةٌ لِّيَتَفَقَّهُوا فِي الدِّينِ وَلِيُنذِرُوا قَوْمَهُمْ إِذَا رَجَعُوا إِلَيْهِمْ لَعَلَّهُمْ

مَحْذَرُونَ ﴿١٢٢﴾

⁴⁷ Lutfi Hakim, *Pesantren Transformatif*, (Jember: STAIN Jember Press, 2013), 38.

⁴⁸ Ainur Rafik, *Pembaruan Pesantren*, (Jember: STAIN Press Jember, 2012), 7-8.

⁴⁹ Iskandar, *Dinamika sistem pendidikan pesantren*, 55.

⁵⁰ Ainur Rafik, *Pembaruan Pesantren*, 16.

٣. يعترف المعهد في قانون الجمعية الإندونيسية

في هذا الوقت عند أن ينشر قانون الجمعية الإندونيسية رقم ٢٠ لعام ٢٠٠٣ عن نظام تربية الوطني، يجوز المعهد أن يعتزّ حاله.^{٥١} هو يملك مهم الموضوع في نظام تربية الوطني الإندونيسي كافة. كما ذكر في قانون الجمعية الإندونيسية رقم ٢٠ لعام ٢٠٠٣ الفصل ٣٠ آية ٢ عن تربية الدين: تعمل تربية الدين ليستعدّ الطلبة أن يجعل بعض مجتمع يفهم ويعمل قيمة معرفة دينهم/ أهل العلم الديني. وذكر أيضا في قانون الجمعية الإندونيسية رقم ٢٠ لعام ٢٠٠٣ الفصل ٣٠ آية ٢ عن تربية الدين: "تربية الدين ذو شكل التربية الدينية والمعهد وفسراماً (pasraman) وفابجا سمانرا (pabajha samanera) وغير ذلك".^{٥٢}

٤. مادة تعليم المعهد

ذكر المعهد موضع المطالعة أسس دين الإسلام مثلا: القرآن والحديث وكتب الطرث التي تجعل مراجع في تعليم علوم الدين.^{٥٣} بالحقيقة كل المعهد لديه خصائص في إعطاء مادة التعليم. جميع مادة التعليم متعلق بمراجع كتب الطرث الإسلامي التي تجعل ميزة الخاص من تعليم المعهد. أول مادة تعليم المعهد بقراءة

⁵¹ Ibid, 15.

⁵² SISDIKNAS, 21.

⁵³ Lutfi Hakim, *Pesantren Transformatif*, 39.

القرآن ترتيباً ثم بعلوم النحو-الصرف وبعد ذلك علم الفقه وتوحيد وتصوف وفرع العلوم الأخرى كالتاريخ والبلاغة.^{٥٤}

الكتب المدروسة تشمل: توحيد وتفسير وحديث وفقه وأصول الفقه وتصوف ولغة العربية (نحو وصرف وبلاغة وتجويد)، منطق وأخلاق وشريعة (تعليم المتعلم وفتح المعين ورياض الصالحين وبلوغ المرام وتفسير الجلالين ونصائح العباد).^{٥٥}

٥. طرق تعليم المعهد

في تعليم علوم الدين بمراجع مؤلف لقرن الوسط المذكور، يستخدم المعهد طريقة صروكان (*sorogan*) وبندوغان (*bandongan*) أو وطنان (*wetonan*).

(أ) صروكان (*sorogan*)

صروكان (*sorogan*) هو نظام المطالعة في أيّ الأستاذ يقرأ ويشرح

المادة ثم الطلبة يكرّرون قراءة أمام الأستاذ.^{٥٦} هو يقرؤون الطلبة بشخصي

وكل الطلبة يواجهون كياهي أو الأستاذ ليقبلوا علوماً مباشرة.^{٥٧} هو

يتعلمون الطلبة شخصياً ويواجهون الطلبة معلماً.^{٥٨}

(ب) بندوغان (*bandongan*) أو وطنان (*wetonan*).

⁵⁴ Ainur Rafik, *Pembaruan Pesantren*, 32-33.

⁵⁵ Iskandar, *Dinamika sistem pendidikan pesantren*, 59.

⁵⁶ Ainur Rafik, *Pembaruan Pesantren*, 35-36.

⁵⁷ Lutfi Hakim, *Pesantren Transformatif*, 40.

⁵⁸ Iskandar, *Dinamika sistem pendidikan pesantren*, 61.

هو تعلم الجماعة الذي يشتركون كل الطلبة فيه. غالبا يستخدم كياهي لغة عامية ويترجم كلمة كل الكلمة من كتاب يعلمه.⁵⁹ هو يتعلمون طلبة كياهي جماعة ويقراء كياهي كتابا معنا ثم يكتبون طلبة معنى الألفاظ في كتابهم.⁶⁰ طريقة البندوغان (*bandongan*) تعليم يعمل بعد صلاة الفرض وذكرت هذه الطريقة وطنان (*wetonan*) هو يقراء ويترجم ثم يشرح كياهي كتابا ويهتمون طلبة بقراءته ويكتبون طلبة درسا من كياهي.⁶¹

ونظرا إلى الشرح والتعاريف الماضية التي سبق ذكره فالظواهر من متغير X التي صارت بحثا مقرا، ومقالا مستقرا في هذا البحث هي قسمان:

١. متخرج في المعهد (فوندق)
 ٢. غير متخرج في المعهد
- إذن الطلبة المتخرج في المعهد يملكون خبرة كثيرة من الطلبة غير المتخرج في المعهد، تلك الخبرة من مجال تعليم العلوم الدينية منها أسس مهارة اللغة العربية مثلا: نحو وصرف وبلاغة. وهم الطلبة المتخرج في المعهد يتعودون أن يسكنوا في فوندق ومطالعة بكتب الطراث. والعكس

⁵⁹ *Ibid*, 61.

⁶⁰ Lutfi Hakim, *Pesantren Transformatif*, 40.

⁶¹ Ainur Rafik, *Pembaruan Pesantren*, 36.

من بعض الطلبة غير المتخرج في المعهد لا يملكون خبرة كثيرا كبعض الطلبة المتخرج في المعهد.

٢. دافع تعلم الطلبة في مهارة القراءة

أ. تعريف الدافع التعليمي

فالدوافع الموروثة والانفعالات والنظام الانفعالي بوجه عام والرغبات الرئيسية والثناوية والحاجات والمحفزات، هذه كلها تعتبر من العوامل التي تحمل الفرد على القيام بنشاط معين لتحقيق غرض معين.^{٦٢} وكذلك أن يقع شئ في المدرسة أم مؤسسة يؤثر العوامل أحد منها دافع.

تستخدم كلمة (دافع *Motive*) في الحياة الجارية بمعان أشمل وأوسع كثيرا من معناه السيكلوجي، فتشمل بذلك العادات والمثيرات الخارجية والانفعالات والأهداف. إن المدلول الحرفي أو اللفظي لكلمة (دافع) يتضمن كل ما سبق، من حيث إنه يتضمن معنى التحريك أو الدفع. هذا من ناحية المعنى اللفظي العام أما من ناحية المعنى السيكلوجي، فكلمة (دافع) اصطلاح يطلق فقط على البواعث الذاتية أو الباطنية والدوافع بهذا المعنى الخاص عبارة عن قوة داخلية موجهة، ونقصد بذلك أنه ينشأ داخل الفرد، كنتيجة مباشرة لخبرته في الحياة.^{٦٣}

^{٦٢} الدكتور السيد محمد خيرى، علم النفس التربوي، (الرياض: جامعة الرياض، ١٩٧٣م)، ص ١٧

^{٦٣} دكتور مصطفى فهمي، سيكولوجية التعلم، (مصر: مكتبة مصر، بدون السنة)، ص ١٣٦.

الدافع هو تغيير الطاقة في نفس الناس الذي اتّسم بطلوع الشعور وبدأ بالاستجابة على كون الغرض. دافع هو شئ معقد يستطيع أن يقال مسلسل السعي ليعدّ أحوال معينة، حتى يريد شخص أن يعمل شيئاً. و إذا لا يجب شخص شيئاً يزيله.^{٦٤} الدافع هو دفع في نفس الناس ليعمل شيئاً من مجال نفسه أو لأنّ تأثير من ناس الآخر. قال هيلكارد أنّ الدافع حال في شخص يسبب ليعمل نشاطاً معيناً ليصل غرضاً معيناً.^{٦٥}

الدافع قوة نفسية داخلية تحرك الإنسان للإتيان بسلوك معين لتحقيق الهدف المحدد. فإذا حدث ما يعيق الإنسان عن تحقيق هدفه ظل يشعر بالتوتر وبالضيق، إلى أن ينال بغيته ويشبع الدافع الذي حركه نحو ذلك كله.^{٦٦} الدوافع قوة نفسية داخلية تحرك الإنسان للإتيان بسلوك معين لتحقيق هدف محدد.

الدافع هو حال السيكلوجي الذي يدفع شخص ليعمل شيئاً. الدافع هو دافع العضو في عمل جميع الأنشطة منهم تعلم. النشاط في عملية التعلم الذي يعمل التلاميذ فيه يهّمس التعلم إذا كان دافع في عملية التعلم.^{٦٧} يدل اصطلاح الدافع إلى جميع البادرة التي تشمل في حفز الإجراء إلى الغرض المعين الذي أوله لا حركة لذلك الغرض. الدافع منه كمثل الدوافع الأساسية

⁶⁴ Sardiman, *Interaksi dan motivasi belajar-mengajar*, (Jakarta: PT. Raja Grafindo Persada, 2006), 73-75.

⁶⁵ Sarwan, *Belajar & Pembelajaran*, (Jember: STAIN Press, 2013), 129.

⁶⁶ رشدي أحمد طعيمة، المرجع في تعليم اللغة العربية للناطقين بلغات أخرى، (جامعة أم القرى، ١٩٨٦)، ص ٢٦٠.

⁶⁷ Haryu, *Self Regulated Learning*, (Jember: STAIN Press, 2013), 60.

أو الداخل والباعث (*Insentif*) خارج الشخص أو الهدية. المشكلة في الفصل، الدافع عملية الإنهاض والثابت ومراقبة الرغبة.^{٦٨}

دافع التعلم عامل السيكلوجي الذي موصوف به غير الذهني. دوره الخاص في مجال نمو الغيرة، يشعر المرء تعلّمًا ويجتهدده.^{٦٩} دافع التعلم هو قوّة العقليّ التي تدفع عملية التعلم.^{٧٠} يتعلم التلميذ لتدفع قوّة عقله. تلك قوّة العقل كالإرادة والاهتمام والحرص أو الأمل. تلك قوّة العقل منها منخفض أو قوة. ذكر علماء سيكلوج التربية أن قوة العقل التي تدفع تعلّمًا سمي دافع التعلم. ينظر الدافع كدافع العقل الذي يحرك ويوجّه سلوك الناس ومنه التعلم. في الدافع يضمن إرادة تعمل ويحرك ويتصل ويوجّه موقف وسلوك شخص التعلم.^{٧١}

ب. نوع وصفة الدافع

الدافع قوة العقل الشخصي الذي يملك مستوى. ينظر من ناحية نوع الدافع ينقسم نوعين الدافع الأوّل والدفع الثانويّ. إضافة إلى ذلك ينظر من مجال صفته ينقسم نوعين أيضا الدافع الداخل والدفع الخارج.^{٧٢} وفي سلوك التعلم دافع التعلم وهو دافع الداخل والخارج يركز هذا البحث من ناحية صفة الدافع الذي يملك

⁶⁸ Oemar Hamalik, *Psikologi Belajar dan Mengajar*, (Bandung: Sinar Baru Algensindo, 2009), 173.

⁶⁹ Sardiman, *Interaksi dan motivasi belajar-mengajar*, 75.

⁷⁰ Dimiyati, Mudijono, *Belajar dan pembelajaran*, (Jakarta: PT. Asdi Mahasatya, 2002), 239.

⁷¹ *Ibid*, 80.

⁷² *Ibid*, 90.

نوعين الدافع الداخلى والدافع الخارج.^{٧٣} في عملية التعامل التعليمي، الدافع الداخلى أو الخارج الذي يحتاج التلميذ فيه دافعا لكي يجتهد تعلمًا.^{٧٤}

(١) تعريف الدافع الداخلى

الدافع الداخلى دوافع التي تجعل عمليًا أولاً يحتاج مثير من الخروج لأن في شخص موجود الدافع ليعمل شيئًا. إذا نظر من ناحية غرض العمل مثلاً نشاط التعلم فالمقصود من الدافع الداخلى يريد التلميذ أن يصل هدفًا يشمل في عملية التعلم.^{٧٥} دافع داخلى حينما تكون مظاهر النشاط التي يحدثها مقصودة في ذاتها أو دخولها، وليست مجرد وسيلة لشيء آخر، مثال ذلك تعلم السباحة فالدافع إليه هو عملية السباحة نفسها. والاستمتاع بها أو الانتفاع بها في النجاة من الغرق، وهذا هو الهدف المباشر من الدافع.^{٧٦} وتقودنا التفرقة بين الدوافع التكاملية والدوافع الذرائعية إلى تفرقة بين الحوافز الخارجية والحوافز الداخلية فالحوافز الداخلية هي تلك التي تنبع من ذات المتعلم وتستحثه على تعلم ما يريد تعلمه. أنها أمر داخلى يشعر به ويدفعه على مواصلة السير تحمل المشاق من أجل هدف معين.^{٧٧}

⁷³ Ibid, 94.

⁷⁴ Syaiful Bahri Djamarah, *Psikologi Belajar*, (Jakarta: PT. Rineka Cipta, 2008), 158.

⁷⁵ Sardiman, *Interaksi dan motivasi belajar-mengajar*, 89-90.

⁷⁶ المرجع السابق، دكتور مصطفى فهمي، سيكولوجية التعلم، ص ١٤٤.

⁷⁷ الدكتور السيد محمد خيرى، علم النفس التربوي، ٢٦٣.

الدافع الداخلى ينشأ الدافع من الذاتى وهو يملك علاقة شديده هدف
التعلم. ذكر فى الكتاب أن دافع الداخلى منه كما يلى:

١. حاجة

٢. أمل

٣. ميل التعبير الشخصى^{٧٨}

نوع الدافع فى المدرسة تفاوت، كما يلى:

١. عطاء النتيجة

٢. هديّة

٣. منافسة

٤. عطاء الإختبار

٥. معروف النتيجة

٦. وعى

٧. ثناء

٨. عقاب

٩. حماسة لتعلم

١٠. رغبة

⁷⁸ Sarwan, *Belajar & Pembelajaran*, 130-131.

١١. هدف معتمد^{٧٩}

ومن الشرح السابق تتحدد الباحثة دافع الداخل الذي يجعل مؤشرات متغير البحث من متغير Y1 ، يعني:

١. حاجة

الحاجة ميل الذي يكون في شخص ويستطيع أن ينمو مثيرا والباعث لعمل نشاطا معيناً حتى يصل غرضاً. إذا لازم على حاجة كثير تملء فالتلاميذ أن يجعل نشاطا كثيرا ليملاء ذلك الحاجة.^{٨٠} حاجة المتعلم إرادته ليستوعب علوم المعرفة. لأن ذلك يتعلم المتعلم. أما متعلم لا يتعلم فهو لا ينال علوم المعرفة، يصير متعلم مجتهد في التعليم لتحقيق حاجته وشعور إرادة عارفه على الشيء.^{٨١} رأى مُرّي الحاجة نوع، خطة وقوة الفرض. ذلك الشيء قوة التي تملك أساس *Fisiko-Kemis* ولا يعرف في العقل. تنظم تلك القوة إدراكا وذهني

وإرادة وعمل. ينتقل تلك القوة إلى أجل معين.^{٨٢}

٢. أمل

أمل إرادة الإنسان لينال ما يؤمل وهو يبعث نفسه ليحاول لتحقيقه. مثلا كان المرء الذي يملك أملا ليجعل المعلم الجامعي في

⁷⁹ Sardiman, *Interaksi dan motivasi belajar-mengajar*, 90-94.

⁸⁰ Sarwan, *Belajar & Pembelajaran*, 131.

⁸¹ Syaiful Bahri Djamarah, *Psikologi Belajar*, 154-155.

⁸² Purwa Atmaja Prawira, *Psikologi Pendidikan*, (Jogjakarta: Ar-Ruzz Media, 2012), 337.

قسم اللغة العربية فهو مجتهد لإعداد كيفية نفسه ويشترك درس الإضافي ودورة ليجعل ماهرا في ما يؤمله.^{٨٣} وهو ليقوى دافع التعلم إما من ناحيت الداخل أو الخارج. لأن تحقق الأمل يظهر عمل النفس. يملك متعلم أملا عامةً في حياته. الأمل دافع الداخل. يملك أمل لازم على المتعلم يبدأ منذ المدرسة الابتدائية. الأمل وجود التعبير لدى التلميذ.^{٨٤}

٣. رغبة

رغبة ميل الذي يثبت ليهتم أنشطت. إذا يرغب المرء نشاطا فهو يهتم ذلك النشاط استقامة وسرورا. بكلمة أخرى الرغبة شعور أفضل وهي ربط إلى شئ أو نشاط، بدون الأمر. أثر الرغبة الكثير نحو نشاط التعلم، إذا يرغب متعلم في مادة فهو يتعلم بالجد، لأن موجود الباعث له.^{٨٥} الرغبة حال الذي يقع إذا رأى المرء طبيعة أو معنى مؤقتا من الحال الذي يربط بالإرادة أو حاجات النفس. عملية التعلم أن يعمل بطلاقة لو يشترك بالرغبة.^{٨٦} إذا يرغب المرء في نشاط يهتم بالاستمرار والسرور فيه. إذا كان متعلم أن لا يرغب في التعلم فهو لا

⁸³ Sarwan, *Belajar & Pembelajaran*, 131.

⁸⁴ Dimiyati, Mudijono, *Belajar dan pembelajaran*, 98&247.

⁸⁵ Syaiful Bahri Djamarah, *Psikologi Belajar*, 166-167.

⁸⁶ Sardiman, *Interaksi dan motivasi belajar-mengajar*, 76&93.

يتعلم بالخير.^{٨٧} توجه الرغبة عملا إلى الهدف وهي باعث لعمل، أي ما يرغب المرء يبعث لكي يعمل نشاطا بالجدّ والخير.^{٨٨}

(٢) تعريف الدافع الخارج

أما الدافع الخارج (*Extrinsic*) فمظاهر النشاط الأصلية فيه لا تقصد لذاتها، بل لتكون خارجا أو وسيلة لشيء آخر.^{٨٩} هو دوافع فعلية وفائدته لأن تكون حافزا خارجا. مثلا يتعلم شخص ليلًا لأن يفعل اختبارا غدا بإرادة نيل النتيجة الجيدة.^{٩٠} قد أتى دافع الخارج خارج الشخص.^{٩١} كما ذكر سابقا تتحدد الباحثة دافع الخارج الذي يجعل مؤشرات متغير البحث من متغير Y2، يعني:

١. ثناء

الثناء آلة الدافع الموجبة، يجب كل المرء أن يمدح ولا يبالي ذلك الشيء من شيخ أو شابّ ومع ذلك من الأولاد يجب أن يمدح على الشيء الذي عملوا له بالخير. مدح المرء أن يشعر فرحا لأن حاصل عمله ينال ثناء من الناس الأخر.^{٩٢} إذا كان التلميذ الناجح يتمّ وظيفة خيرا فهو ينبغي أن يعطي ثناء. هذا الثناء بناء التشويب

⁸⁷ Slameto, *Belajar dan Faktor-Faktor yang mempengaruhinya*, (Jakarta: PT. Rineka Cipta, 2003), 57.

⁸⁸ Haryu Islamuddin, *Psikologi Pendidikan*, 261.

^{٨٩} المرجع السابق، دكتور مصطفى فهمي، سيكولوجية التعلم، ص. ١٤٤.

⁹⁰ Sardiman, *Interaksi dan motivasi belajar-mengajar*, 90.

⁹¹ Sarwan, *Belajar & Pembelajaran*, 132.

⁹² Syaiful Bahri Djamarah, *Strategi Belajar-Mengajar*, 151-152.

(*Reinforcement*) الموجبة والدافع الخير. عطاء الثناء الصحيح أن ينمو
 غيرة التعلم ويزيد حفزه.^{٩٣} بناء الثناء يستطيع بناء الكلمات مثلا
 عملك جيد، له أصل من خروج (*external reward*) كمثل من المعلم،
 أصحاب، رئيس المدرسة وغير ذلك. قد يحتاج ليهيج رغبة حقيقة.
 يستعمل الثناء لينال استجابة من التلاميذ في عملية التعليم.^{٩٤} هو
 إحدى من المتنوعة الدافعية بيد أن يلزم متذكر أن عاقبة ذلك الثناء
 متعلقة لأي من يعطي ثناء ويناله. يدل ثناء قوليا (*Verbal*) أو غير
 قولي (*Non Verbal*) في بناء غير قولي كمثل تبشم، تصفيق الكتف
 وغير ذلك.^{٩٥}

٢. منافسة

تستعمل المنافسة كآلة الدافع ليعث متعلم لكي يهيج تعلمًا.
 هي تحتاج بناء الفرد والفرقة في التربية. يستطيع هذا الحال ينتفع بعمل
 عملية تعامل التعليم العاضد.^{٩٦} هي مهيج لحالات معينة، بل يستطيع
 أن يفسد حالا آخر، في المنافسة لزم عليها اتفاق متساوي لمنتصر.
 وجب عليها أن يشمل دراجة متساويا في صفات المتعلم.^{٩٧} هي

⁹³ Sardiman, *Interaksi dan motivasi belajar-mengajar*, 94.

⁹⁴ Sarwan, *Belajar & Pembelajaran*, 133-134.

⁹⁵ Oemar Hamalik, *Psikologi Belajar dan Mengajar*, 185.

⁹⁶ Syaiful Bahri Djamarah, *Psikologi Belajar*, 161.

⁹⁷ Oemar Hamalik, *Psikologi Belajar dan Mengajar*, 185.

تستعمل كآلة الدافع ليعث تعلّم التلميذ. هي تستطيع ليرقي إنجاز تعلم التلميذ. تحسن هذه المنافسة كثيرا أن تستعمل لينمو غيره تعلم التلميذ.^{٩٨}

٣. عطاء القيمة/الرقم.

قصد الرقم رمز أوقية من نتيجة تعلم التلميذ. يعطي معلم التلميذ قيمة شتى تناسب بنتيجة الإختبار. والرقم آلة الدافع التي تعطي تهييجا كفاية تلميذا ليدافع عن إنجاز تعلّمه. إذا نال تلميذ قيمة مرتفعة من التلميذ الأخرى فهو يميل ليدافع عن نتيجته.^{٩٩} يتعلم تلميذ كثير ليحقق أقصى النتيجة الخير، حتى يميل قيمة الإختبار أو تقرير القيمة. الأرقام الخيرة دافع قويّ له.^{١٠٠} عطاء القيمة آلة الدافع ليرقي إنجاز تعلم التلميذ زمانا مستقبلا. إضافة إلى ذلك يملك رقم خير قوة كبيرة ليعطي متعلم دافعا لكي يجتهد تعلمًا. وعطاء القيمة الحسن مهمّ إلى التلميذ الذي ينقص مهيج التعلم لو تعتقد تلك القيمة أن تستطيع عطاء الحفز إلى تلميذ ليتعلم بالجدّ.^{١٠١}

⁹⁸ Sardiman, *Interaksi dan motivasi belajar-mengajar*, 94.

⁹⁹ Syaiful Bahri Djamarah, *Strategi Belajar-Mengajar*, 149.

¹⁰⁰ Sardiman, *Interaksi dan motivasi belajar-mengajar*, 92.

¹⁰¹ Syaiful Bahri Djamarah, *Psikologi Belajar*, 159.

٤. عطاء الوظيفة

الوظيفة عمل يطلب تنفيذاً ليتمّ. عطاء الوظيفة الشتي يستطيع
 بناء وظيفة الفرقة أو الفرد. من الوظيفة التي تعطي تلميذا كمثل يجعل
 الخلاصة من المادة التي شرحت أو تجيب أسئلة معينة استعدّ وغير ذلك.
 يهتمّ التلميذ شرح المعلم إذا عرف أن ينال وظيفة من المعلم فذلك
 يرقّي إهتماماً تركيزاً على شرح المعلم لأنه مخافة لا يستطيع أن يتمّ
 وظيفة يعطي معلّم تلميذا وظيفة خيراً.^{١٠٢}

٣. مهارة القراءة

تعد القراءة من أهم مادة من المواد الدراسية لصلتها بكل مادة
 أخرى. والقراءة نشاط فكري يقوم على انتقال الذهن من الحروف والأشكال
 التي تقع تحت الأنظار إلى الأصوات والألفاظ التي تدل عليها وترمز
 إليها.^{١٠٣} القراءة كفاءة تعلم وتفهم ملء الشيء الذي يكتب رمز الكتابة
 بالتلقّظ أو الهضمه في القلب. بالحقيقة، القراءة عملية الاتصال بين القارئ
 والكاتب بالنص الذي يكتب. إذن يصير لارتباط المعرفي بين اللغة اللسان

¹⁰² Syaiful Bahri Djamarah, *Strategi Belajar-Mengajar*, 1153-154.

^{١٠٣} محمد يوسف رضوان، طريقة تعليم اللغة العربية، (جمبر: المعهد العالي الإسلامي، ١٩٩٩)، ص ٥١-٥٢.

والكتابة مباشرة. يرى تاركان أن القراءة عملية يعمل ويستخدم القارئ لينال

الرسالة التي توصلها الكاتب بوسيلة الألفاظ أو لغة الكتابة.^{١٠٤}

إنّ القراءة ليست مهارة آلية بسيطة كما أنها ليست أداة مدرسية

ضسقة. إنها أساسا عملية ذهنية تأملية. وينبغي أن تنمي كتنظيم مركب

يتكون من أنماط ذات عمليات عقلية عليا. إنها نشاط ينبغي أن يحتوي على

كأنماط التفكير والتقويم والحكم والتحليل والعليل وحل المشكلات. إن

القراءة نشاط يتكون من أربعة عناصر: استقبال بصري للرموز وهذا ما

نسمية بالنقد. ودمج لهذه الأفكار مع أفكار القارئ. وتصور لتطبيقاتها في

مستقبل حياته وهذا ما نسمية بالتفاعل. القراءة، إذن، تعرّف وفهم ونقد

وتفاعل، إنها نشاط عقلي يستلزم تدخل شخصية الإنسان بكل جوانب.

وتشتمل هذه المكونات الأربعة على عدد من المهارات.^{١٠٥}

تعد القراءة المصدر الأساسي لتعلم اللغة العربية للطالب خارج

الصف، وهي مهارة تحتاج إلى تدريبات خاصة ومتنوعة. وينبغي أن تقدّم

القراءة للطالب المبتدئ الذي لم يسبق له تعلم اللغة العربية من قبل بالتدرج،

انطلاقا من على مستوى الكلمة فلجملة البسيطة (مبتداء أوخبر غالبا) ثم

¹⁰⁴Ulin Nuha, *Metodologi Super Efektif Pembelajaran Bahasa Arab*, (Jogjakarta: Diva Press, 2012), 108-109.

¹⁰⁵الدكتور رشدي أحمد طعيمة، تعليم العربية لغير الناطقين بها، (مصر: جامعة المنصورة، ١٩٨٩) ص، ١٧٥.

الجملة المركبة قراءة الفقرة ثم قراءة النصوص الطويلة.^{١٠٦} الغرض الأساس من القراءة هو استيعاب معنى النص بعد القدرة على أدائه، وهذا المعنى العام قد يكون مباشراً لتأدية غرض تربوي سهل الاستيعاب مثل الحكايات والقصص وقد يكون غير مباشر، والمعلم وحده يستطيع أن يقدر من خلال مستوى التلاميذ الكيفية التي يوصل بها المعنى العام دون إيجاز مخل أو تفصيل ممل.^{١٠٧}

إذن نشاط القراءة هام للطلبة لكي يستطيعوا زيادة معارفهم وهي من أقوى وسائل اكتساب المعرفة.
أهمية تعلم القراءة كما يلي:

١. إن الوسائل الأخرى عن طريقة المذيع أو التلفاز قد تحقق للإنسان فرص فرص التسلية والاستمتاع، ولكنها لا تتيح له حرية الاختيار، فللمسموعة قد تفرض على الإنسان فرضاً، أما في القراءة القارئ تتوفر له حرية اختبار الكتاب الذي يود قراءته.

٢. إن الوسائل الأخرى تجعل الإنسان تابعاً وجامداً، فهي تقف بالإنسان عند موضوع معين أو فكرة معين. أما الكلمة المكتوبة أو المقروءة فهي التي تحقق للقارئ تنوعاً في المعرفة.

^{١٠٦} عبد الرحمن بن إبراهيم الفوزان، دروس الدورات التدريبية لمعلمي اللغة العربية لغير الناطقين بها، (مؤسسة الوقف الإسلامي، ١٤٢٤هـ)، ص. ٣٧.

^{١٠٧} يوسف الصميلي، اللغة العربية وطرق تدريسها، (بيروت: المكتبة الضرية، ١٩٩٨)، ص. ٧٦.

٣. إن الكلمة المكتوبة في صحيفة أو مجلة أو كتاب - وخاصة بعد تطور

وسائل الطباعة والتصوير السريع - لا تزال مع قوة تأثيرها وشدة فعاليتها

تعد من أرخص وسائل المعرفة وأيسرها.

٤. إن الكلمة المكتوبة في صحيفة أو مجلة أو كتاب تقدم للقارئ سطور قليلة

أفكاراً متنوعة، ومعارف متجدّدة، فقد تقرأ في موضوع واحد أفكاراً عن

الماضي والحاضر والمستقبل وأفكاراً عن النظم والحياة.

إنّ اللغة التي تستخدم في الكتابة - في أكثر الكتابات - هي اللغة

العربية الفصحى لغة الثقافة والمعرفة. بخلاف الكلمة السموعة أو المرئية فقد

تكون باللغة العامية الدارجة، ولذلك فإن الكلمة المكتوبة أكثر فائدة

للإنسان.^{١٠٨}

وتقصد مهارة القراءة هنا مادّة التعليم التي تتعلق مهارة القراءة مثلاً:

نحو، صرف، مطالعة و توجيه قراءة كتب التراث. والجمهور في هذا البحث

طلبة من المستوى الثاني فقط إذن مادّة تتعلق بمهارة القراءة من المستوى الثاني

يعني مطالعة.

٤. تأثير خلفية الدراسة نحو دافع تعلم التلاميذ في مادة اللغة العربية

هذا النظري يدلّ بالبحث الذي فعل محاضر الحاج خير الأنوار

المجستير من الجامعة محمّدية تانجيرانج، تحت الموضوع: PENGARUH

LATAR BELAKANG PENDIDIKAN SISWA TERHADAP MOTIVASI
BELAJAR BAHASA ARAB DI MADRASAH ALIYAH TARBIYAH
KOTA TANGERANG

خلفية الدراسة هنا من التلاميذ متخرج في المدرسة المتوسطة الحكومية

والمدرسة المتوسطة الإسلامية. والحاصل من بحثه $F > F$ الحساب الجدول

(١٢،٨٦ > ٤،٠٣) إذن الفرضية الصفرية الملخصة (H_0) مردود والفرضية

الخيارية الملخصة (H_a) مقبول حتى كون الأثر الموجب بين خلفية الدراسة

تلاميذ نحو دافع تعلم اللغة العربية في المدرسة الثانوية تربية. ١٠٩

IAIN JEMBER

الباب الرابع

الخاتمة

أ. نتائج البحث

بناء على الدراسة النظرية والنتائج من البحث الميداني فتستطيع الباحثة أن تستنبط إلى

مايلي:

١. الخلاصة الرئيسية

لا يوجد تأثير خلفية الدراسة نحو دافع التعلم في مهارة القراءة في شعبة تعليم اللغة العربية بقسم تعليم اللغات بكلية التربية وعلومها بالجامعة الإسلامية الحكومية جمبر للسنة الدراسية ٢٠١٥/٢٠١٦ م.

من نتيجة تحليل البيانات في جدول ٣،١٤ أن نتيجة حساب النتيجة ٣،٥٧، والدرجة الحرة = ١ بدرجة المغزى ٥٥% = ٣،٨٤. إذن X^2 حساب أصغر من X^2 جدول الذي معناه الفرضية الصفرية (Ho) مقبول و الفرضية الخيارية (Ha) مردود. واستنباط من ذلك التحليل يعني: " لا يوجد تأثير خلفية الدراسة نحو دافع التعلم في مهارة القراءة في شعبة تعليم اللغة العربية بقسم تعليم اللغات بكلية التربية وعلومها بالجامعة الإسلامية الحكومية جمبر للسنة الدراسية ٢٠١٥/٢٠١٦ م."

٢. الخلاصة الفرعية

أ. لا يوجد تأثير خلفية الدراسة نحو الدافع الداخلى فى مهارة القراءة فى شعبة تعليم اللغة العربية بقسم تعليم اللغات بكلية التربية وعلومها بالجامعة الإسلامية الحكومية جمبر للسنة الدراسية ٢٠١٥/٢٠١٦ م.

من نتيجة تحليل البيانات فى جدول ٣،١٦ أن نتيجة حساب النتيجة ٣،٧٥، والدرجة الحرة = ١ بدرجة المغزى %٥٥ = ٣،٨٤. إذن X^2 حساب أصغر من X^2 جدول الذى معناه الفرضية الصفرية (Ho) مقبول و الفرضية الخيارية (Ha) مردود. واستنباط من ذلك التحليل يعنى: " لا يوجد تأثير خلفية الدراسة نحو الدافع الداخلى فى مهارة القراءة فى شعبة تعليم اللغة العربية بقسم تعليم اللغات بكلية التربية وعلومها بالجامعة الإسلامية الحكومية جمبر للسنة الدراسية ٢٠١٥/٢٠١٦ م."

ب. لا يوجد تأثير خلفية الدراسة نحو الدافع الخارجى فى مهارة القراءة فى شعبة تعليم اللغة العربية بقسم تعليم اللغات بكلية التربية وعلومها بالجامعة الإسلامية الحكومية جمبر للسنة الدراسية ٢٠١٥/٢٠١٦ م.

من نتيجة تحليل البيانات فى جدول ٣،١٨ أن نتيجة حساب النتيجة ١،٥، والدرجة الحرة = ١ بدرجة المغزى %٥٥ = ٣،٨٤. إذا X^2 حساب أصغر من X^2 جدول الذى معناه الفرضية الصفرية (Ho) مقبول والفرضية الخيارية (Ha) مردود. واستنباط من ذلك التحليل يعنى: " لا يوجد تأثير خلفية الدراسة نحو الدافع الخارجى فى مهارة

القراءة في شعبة تعليم اللغة العربية بقسم تعليم اللغات بكلية التربية وعلومها بالجامعة الإسلامية الحكومية جمبر للسنة الدراسية ٢٠١٥/٢٠١٦ م.

ب. الاقتراحات

بناء على البيان السابق فينبغي للباحثة أن تعطي الإقتراحات لتكون موازنة:

١. للطلبة

ينبغي على الطلبة أن تزيدوا حماسة لتعلم اللغة العربية لكي يستطيعوا أن يرتقوا مهارة القراءة العربية.

٢. للمحاضرين

ينبغي على المحاضرين أن يعلموا المواد الدراسية فعالا، بإدخال الحفز قبل أن يعلموا المواد وفي عملية التعليم وفي انتهاء التعليم.

٣. لكلية التربية وشعبة تعليم اللغة العربية

ينبغي على كلية التربية وشعبة تعليم اللغة العربية أن تقويم عملية التعليم الذي يتعلق بحاجة الطلبة في العملية التعليمية خاصة في مهارة القراءة العربية.

البناء الرئيس لتقرير البحث

الموضوع	المتغير	المتغير الفرعي	المؤشرات	مصادر البيانات	مناهج البحث	فروض البحث
تأثير خلفية الدراسة نحو دافع تعلم الطلبة في مهارة القراءة بالجامعة الإسلامية الحكومية للسنة الدراسية ٢٠١٦/٢٠١٥	١. خلفية الدراسة	١. خلفية الدراسة	أ. متخرج في المعهد	مستجيب عن: ١. مجتمع البحث: طلبة بكلية التربية وعلمها في قسم تعليم اللغة لشعبة تعليم اللغة العربية المستوى الثاني.	١. مدخل و نوع البحث أ. استخدام المناهج الكمية ب. بحث الميدان (Field Research) ٢. مناهج جمع البيانات - المقالة الشخصية -وثائقية - الاستبيان/الاستفتاء ٣. تحليل البيانات استخدام منهج الاحصاء بالرمز جي قوادرة Chi kwadrat(X ²) $X^2 = \sum \frac{(fo - fh)^2}{fh}$ و بعد ذلك استخدام الرمز معامل الفریق: $KK = \sqrt{\frac{X^2}{X^2 + N}}$ ٤. مكان البحث : الجامعة الإسلامية الحكومية جمبر	١. الفروض الرئيسية أ. يوجد آثار خلفية الدراسة نحو دافع تعلم الطلبة في مهارة القراءة بالجامعة الإسلامية الحكومية جمبر للسنة الدراسية ٢٠١٦/٢٠١٥ ٢. الفروض الفرعية أ. يوجد آثار خلفية الدراسة نحو دافع داخل الطلبة في مهارة القراءة بالجامعة الإسلامية الحكومية جمبر للسنة الدراسية ٢٠١٦/٢٠١٥ ب. يوجد آثار خلفية الدراسة نحو دافع خارج الطلبة في مهارة القراءة بالجامعة الإسلامية الحكومية جمبر للسنة الدراسية ٢٠١٦/٢٠١٥
	٢. دافع تعلم الطلبة مهارة القراءة	١. دافع الداخل ٢. دافع الخارج	أ. حاجة ب. رغبة ج. أمل أ. ثناء ب. منافسة ج. عطاء القيمة/رقم د. عطاء الوظيفة	٢. المكتبية ٣. الوثائقية		

المصادر والمراجع

أ. المصادر

القرآن الكريم سورة المزمل آية ٢٠

ب. المراجع العربية

- أحمد طعيمة، رشدي. ١٩٩٨م. *مناهج تدريس اللغة العربية بالتعليم الأساسي*. مدينة نصر: دار الفكر العربي.
- أحمد طعيمة، رشدي. ١٩٨٦. *المرجع في تعليم اللغة العربية للناطقين بلغات أخرى*. جامعة أم القرى.
- أحمد طعيمة، رشدي. ١٩٨٩. *تعليم العربية لغير الناطقين بها*. مصر: جامعة المنصورة.
- الخولي، محمد علي. ١٩٨٦م. *اساليب تدريس اللغة العربية*. الرياض: المملكة العربية السعودية.
- الدكتور السيد محمد خيرى. ١٩٧٣م. *علم النفس التربوي*. الرياض: جامعة الرياض.
- الصميلي، يوسف. ١٩٩٨. *اللغة العربية وطرق تدريسها*. بيروت: المكتبة الضرية.
- خاطر، محمد رشد و اخوانه. ١٩٨٣م. *طرق تدريس اللغة العربية و التربية الدنية*. دار المعرفة.
- خيرى، السيد محمد. ١٩٧٣م. *علم النفس التربوي*. جامعة الرياض.
- رضوان، محمد يوسف. ٢٠١٥. *علم النفس التربوي*. جمبر: الجامعة الاسلامية الحكومية.
- رضوان، محمد يوسف. ١٩٩٩. *طريقة تعليم اللغة العربية*. جمبر: المعهد العالى الإسلامى.
- عبد الرحمن بن إبراهيم الفوزان. ١٤٢٤هـ. *دروس الدورات التدريبية لمعلمي اللغة العربية لغير الناطقين بها مؤسسة الوقف الإسلامى*.
- عبد العزيز، صالح و عبد العزيز عبد المجيد. ١٩٧٦. *التربية و طرق التدريس*. مصر: دار المعارف.
- عليان، أحمد فؤاد محمود. ١٩٩٢. *المهارات اللغوية*. الرياض: دار المسلم للنشر و التوزيع.
- عليان، ربحي مصطفى وأخواته، ٢٠٠٠م. *مناهج وأساليب البحث العلمى النظرية والتطبيق*. عامن: دار صفاء للنشر والتوزيع.
- فهيمى، مصطفى. *سيكولوجية التعلم*. مصر: مكتبة مصر، بدون السنة.

ج. المراجع الأجنبية

- Arikunto, Suharsimi. 2002, 2006 & 2013. *Prosedur Penelitian Suatu Pendekatan Praktik*. Jakarta: Rineka Cipta.
- Basri, Hasan. 2009. *Filsafat Pendidikan Islam*. Bandung: Pustaka Setia.
- Dimiyati dan Mudijono. 2002. *Belajar dan pembelajaran*. Jakarta: PT. Asdi Mahasatya.
- Djamarah, Syaiful Bahri. 2008. *Psikologi Belajar*. Jakarta: PT. Rineka Cipta.
- Fawaid, Ahmad. 2010. *Research Design*. Yogyakarta: Pustaka Pelajar.
- Hakim, Lutfi. 2013. *Pesantren Transformatif*. Jember: STAIN Jember Press.
- Hamalik, Oemar. 2009. *Psikologi Belajar dan Mengajar*, Bandung: Sinar Baru Algensindo.
- Haryu. 2013. *Self Regulated Learning*, Jember: STAIN Press.
- Hermawan, Acep. 2011. *Metodologi Pembelajaran Bahasa Arab*. Bandung: PT RAJA GRAFINDO
- Islamuddin, Haryu. 2014. *Psikologi Pendidikan*. Jember: STAIN Press.
- Kamus Bahasa Indonesia untuk Pelajar*. 2011. Jakarta: Badan pengembangan dan Pembinaan Bahasa, Kementerian pendidikan dan kebudayaan.
- Kamus Besar Bahasa Indonesia edisi ke-3*, Departemen Pendidikan dan Kebudayaan Balai Pustaka
- Nuha,Ulin. 2012. *Metodologi Super Efektif Pembelajaran Bahasa Arab*. Jogjakarta: Diva
- Prawira, Purwa Atmaja. 2012. *Psikologi Pendidikan*. Jogjakarta: Ar-Ruzz Media. Press.
- Rafik, Ainur. 2012. *Pembaruan Pesantren*. Jember: STAIN Press Jember.
- Sagala, Syaiful. 2010. *Konsep dan Makna Pembelajaran*. Bandung: Alfabeta.
- Salahuddin, Anas. 2011. *Filsafat Pendidikan*, Bandung: Pustaka Setia.
- Sardiman. 2006. *Interaksi & Motivasi Belajar Mengajar*. Jakarta: PT. Raja Grafindo Persada.
- Sarwan. 2013. *Belajar & Pembelajaran*. Jember: STAIN Press.
- Slameto. 2003. *Belajar dan Faktor-Faktor yang mempengaruhinya*. Jakarta: PT. Rineka Cipta

- Soeriawidjaja-Roring, Iskandar. 1994. *Dinamika sistem pendidikan pesantren*. Jakarta: INIS
- STAIN Jember. 2014. *Pedoman Penulisan Karya Ilmiah*. Jember: STAIN Jember Press.
- Subana, dkk. 2000. *Satistik Pendidikan*. Bandung: Pustaka Setia.
- Sugiyono. 2013. *Metode Penelitian Kuantitatif Kualitatif Dan R&D*. Bandung:ALFABETA.
- Suyudi, M. 2005. *Pendidikan Dalam Perspektif Al-Qur'an*. Yogyakarta: Mikhraj.
- Syah, Muhibbin. 2013. *Psikologi pendidikan*. Bandung: PT. Rosdakarya.
- Umar, Bukhari. 2011. *Ilmu Pendidikan Islam*. Jakarta: Amzah.
- Undang-undang SISDIKNAS(Sistem Pendidikan Nasional) .2014.Jakarta: Sinar Grafika.





تعطي الباحثة استبياناً لطلبة فصل ب ٢، في التاريخ الأربعاء ٤ مايو ٢٠١٦



عملية تعليم مادة المطالعة لطلبة فصل ب ٢ في التاريخ الأربعاء ١٦ مارس ٢٠١٦



المقابلة الشخصية مع بعض الطلبة فصل ب ١ في التاريخ الجمعة ٢٠ مايو ٢٠١٦



تعطي الباحثة استبيان الطلبة فصل ب ١ في التاريخ الإثنين ٩ مايو ٢٠١٦



المقابلة الشخصية مع بعض الطلبة فصل

ب ٢ في التاريخ الخميس ١٩ مايو

٢٠١٦

IAIN JEMBER