

استخدام المدخل الإتصالي في تعليم المحادثة بمدرسة القادري المتوسطة الإسلامية الأولى جمبر

للسنة الدراسية ٢٠٢٢/٢٠٢٣ م

البحث العلمي



التّسا إريسكا ولنداري وبما

UNIVERSITAS ISLAM NEGERI
KIAI HAJI ACHMAD SIDDIQ
JEMBER
رقم جامعي: ٢٠١٩٢١٥٢ ت

شعبة تعليم اللغة العربية

قسم التربية الإسلامية واللغوية

كلية التربية والعلوم التدريسية

جامعة كياهي الحاج أحمد صديق الإسلامية الحكومية جمبر

٢٠٢٣

استخدام المدخل الإتصالي في تعليم المحادثة بمدرسة القادري المتوسطة الإسلامية الأولى جمبر للسنة

الدراسية ٢٠٢٢/٢٠٢٣ م

البحث العلمي

مقدم لاستيفاء بعض الشروط اللازمة النهائية للحصول على الدرجة الجامعة الأولى
شعبة التعليم اللغة العربية قسم التربية الإسلامية واللغوية بكلية التربية والعلوم التدريسية

جامعة كياهي الحاج أحمد صديق الإسلامية الحكومية جمبر



النّسا إريسكا ولنداري وبما

UNIVERSITAS ISLAM NEGERI
KIAI HAJI ACHMAD SIDDIQ
JEMBER
رقم جامعي: ٢٠١٩٢١٥٢ ت

شعبة تعليم اللغة العربية

قسم التربية الإسلامية واللغوية

كلية التربية والعلوم التدريسية

جامعة كياهي الحاج أحمد صديق الإسلامية الحكومية جمبر

٢٠٢٣

رسالة الموافقة من المشرف

استخدام المدخل الإتصالي في تعليم المحادثة بمدرسة القادري المتوسطة الإسلامية الأولى جمبر للسنة

الدراسية ٢٠٢٢/٢٠٢٣ م

البحث العلمي

مقدم لا ستيفاء بعض الشروط اللازمة النهائية للحصول على الدرجة الجامعة الأولى

شعبة تعليم اللغة العربية قسم التربية الإسلامية واللغوية كلية التربية والعلوم التدريسية

جامعة كياهي الحاج أحمد صديق الإسلامية جمبر

إعداد الطالبة :

النساء إريسكا ونداري وبما

رقم جامعي : ٢٠١٩٢١٥٢ ت

UNIVERSITAS ISLAM NEGERI
KIAI HAJI ACHMAD SIDDIQ
JEMBER
تمت الموافقة على هذا البحث العلمي من طرف المشرف



الدكتور زين الدين الحاج ريني الماجستير

رقم التوظيف : ١٩٧٤٠٣٢٠٢٠٠٧١٠١٠٠٤

رسالة القرار من المناقشين

استخدام المدخل الإتصالي في تعليم المحادثة بمدرسة القادري المتوسطة الإسلامية الأولى جمبر للسنة

الدراسية ٢٠٢٢/٢٠٢٣ م

البحث العلمي

قد تمت المناقشة على هذا البحث العلمي أمام لجنة المناقشة وقررت اللجنة بنجاح الباحثة وقبول

بحثها العلمي بعد إجراء التعديلات المطلوبة، وتستحق صاحبتها الدرجة الأكاديمية "S.Pd"

اليوم : الإثنين

التاريخ : ٢ أكتوبر ٢٠٢٣

أعضاء لجنة المناقشة

السكرتير

(دوي خيرة النساء، الماجستير)

رقم التوظيف : ١٩٩١٠١١٥٢٠١٩٠٣٢٠١٢

الرئيس

(الدكتور نينو ندريانظا، الماجستير)

رقم التوظيف : ١٩٨٦٠٦١٧٢٠١٥٠٣١٠٠٦

UNIVERSITAS ISLAM NEGERI
KIAI HAI ACHMAD SIDDIQ
JEMBER

المتحن

١. الدكتور أسيب مولانا، الماجستير (.....)

٢. الدكتور زين الدين الحاج ريني، الماجستير (.....)

تصدق عليها عميدة كلية التربية و العلوم التدريسية



الأستاذة الدكتورة الحاجة مقنعة الماجستير

رقم التوظيف : ١٩٦٤٠٥١١١٩٩٩٠٣٢٠٠١

الشعار

وَمَنْ نَظَرَ فِي اللُّغَةِ رَقَّ طَبَعُهُ*

Barangsiapa berkecimpung dalam Ilmu Bahasa, akan lembut perasaannya



UNIVERSITAS ISLAM NEGERI
KIAI HAJI ACHMAD SIDDIQ
J E M B E R

* Abdul Haris. *Teori Dasar Nahwu dan Sarf* (Jember: Al-Bidayah) hlm. 74

الإهداء

أهدي البحث العلمي:

١. إلى مثال التفاني وللإخلاص أبي إسماعيل الحبيب

٢. إلى من قدمت سعادي وراحتي على سعادتها أمي وبنارمواتي الفاضلة

٣. إلى من أحبهما كثيرا أختي الصغيرة جوت وبما أمي أنا و اوليا اندني وبما

٤. إلى جميع أسرتي الأعزاء



UNIVERSITAS ISLAM NEGERI
KIAI HAJI ACHMAD SIDDIQ
J E M B E R

كلمة الشكر والتقدير

بِسْمِ اللَّهِ الرَّحْمَنِ الرَّحِيمِ

الحمد لله الذي فضلنا بالحجا والبيان، وشرفنا بالنطق على سائر الحيوان، ومنحنا معرفة اللغات الحسان، أحمده وهو ولي الإمتنان، وأشكره على ما أزداه من الإحسان، وأشهد أن لا إله إلا الله وحده لا شريك له، شهادة من أخلص الإيمان وأشهد أن سيدنا مُحَمَّدًا عبده ورسوله المبعوث بأفصح اللسان، أما بعد.

فأحمد الله عز وجل مجددا الذي وفقني وأعانني على إنهاء هذا البحث والخروج به بهذه الصورة المتكاملة، وأيضا الشكر الموصول لهاؤلاء الأخيار الذين مددوا لي يد المساعدة خلال هذه الفترة، هم:

١. فضيلة المحترم، رئيس الجامعة كياهي الحاج أحمد صديق الإسلامية الحكومية جمير الأستاذ

الدكتور الحاج بابون سوهارتا الماجستير.

٢. فضيلة المحترمة، عميدة كلية التربية والعلوم التدريسية، الأستاذة الدكتورة الحاجة مقنعة

الماجستير التي قد دبرت كلية التربية والعلوم التدريسية جيدا.

٣. فضيلة المحترم، رئيس قسم التربية الإسلامية واللغوية، الدكتور رفعان حميدي الماجستير،

الذي قد بذل جهده في رئاسة الشعبة المحبوبة.

٤. فضيلة المحترم، رئيس شعبة تعليم اللغة العربية، زي برهان الصالح الماجستير الذي قد بذل

جهده في رئاسة هذا القسم المحبوب.

٥. فضيلة المحترم، الدكتور زين الدين الحاج زايني الماجستير، المشرف الذي أفاد مني علميا وعمليا ووجه خطواته في كل مراحل إعداد هذا البحث منذ بداية فكرة البحث حتى الإنتهاء منه، فلم تبخل بعلمه يوما عن مساهد البحث وتوجيهها. فلها مني خالص الشكر والتقدير، ومن الله عظيم الثواب والجزاء.


٦. فضيلة المحترم، مدير المدرسة القادري المتوسطة الإسلامية الأولى جمبر حاجة علمي مفيدة الماجستير الذي قد أذن الباحثة على قيام بحثها في المدرستها.

٧. فضيلة المحترم، الأستاذ رسكي رمضان في المدرسة القادري المتوسطة الإسلامية الأولى جمبر الذي قد ساعدني في الباحثة بكل سهولة كتابة هذا البحث العلمي.

٨. جميع إخواني الأبناء ولكل من ساعدني وساهم معي في إعداد هذا البحث العلمي.

جمبر، ٢١ سبتمبر ٢٠٢٣

UNIVERSITAS ISLAM NEGERI
KIAI HAJI ACHMAD SIDDIQ
JEMBER
الطالبة


التسا إريسكا ولننداري وبما

رقم جامعي: ٢٠١٩٢١٥٢ ت

مستخلص البحث

النسا إريسكا ولنداري وبما، ٢٠٢٣: استخدام المدخل الإتصالي في تعليم المحادثة بمدرسة القادري المتوسطة الإسلامية الأولى جمبر للسنة الدراسية ٢٠٢٢/٢٠٢٣ م. البحث العلمي، شعبة تعليم اللغة العربية، قسم التربية الإسلامية واللغوية، كلية التربية والعلوم التدريسية بجامعة كياهي الحاج أحمد صديق الإسلامية الحكومية جمبر. تحت الإشراف الدكتور زين الدين الحاج زيني الماجستير.

الكلمات الرئيسية : المدخل الإتصالي، تعليم المحادثة

اللغة هي الكلام المنطوق لا المكتوب. اللغة هي وسيلة للتواصل بين شخصين أو أكثر حول موضوع معين ويجب أن يفهمه الجانبان بحيث يتم التواصل بفعالية. اختارت الباحثة موضوع هذه البحث لأن المدخل الإتصالي هو مدخل الذي يركز القدرات التواصلية للطلاب، في البيئات الرسمية وغيرها. وغير ذلك يقدم المعلمون ابتكارات جديدة دائماً حتى لا يكون التعليم رتيباً ومملًا. المدخل الإتصالي مكوناً مهماً في عملية التعليم. لأن إحدى مهارات الدراسة ترى من تخطيط الخطوات والروابط لتحقيق هدف داخل التعليم.

أما أسئلة هذا البحث هي (١) كيف استخدام المدخل الإتصالي في تعليم المحادثة بمدرسة القادري المتوسطة الإسلامية الأولى جمبر للسنة الدراسية ٢٠٢٢\٢٠٢٣ م ؟ (٢) كيف تقويم تعليم المحادثة باستخدام المدخل الإتصالي في تعليم المحادثة بمدرسة القادري المتوسطة الإسلامية الأولى جمبر للسنة الدراسية ٢٠٢٢\٢٠٢٣ م ؟

استخدمت الباحثة في هذه البحث المنهج الكيفي الوصفي. طريقة جمع البيانات هي الملاحظة و المقابلة والوثائقية. تحليل البيانات الذي اقترحه ميلس وهويرمان (Milles & Huberman)، واستخدمت الباحثة طريقة التثليل لتصحيح البيانات.

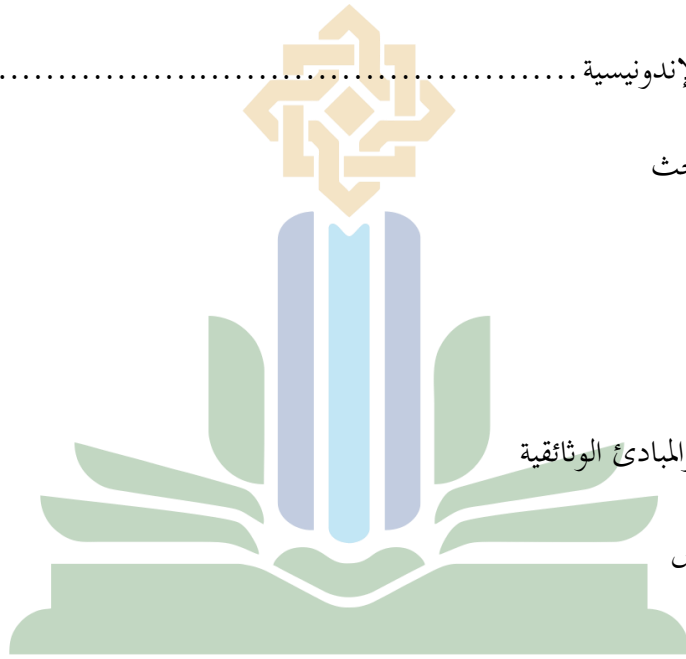
ونائج البحث هي (١) استخدام طريقة المدخل الإتصالي في تعليم المحادثة، هي: (أ). تخطيط تعليم المدخل الإتصالي في المدرسة القادري المتوسطة الإسلامية الأولى جمبر، (ب). يستخدم المدخل الإتصالي الإستراتيجيات على مراحل تعليمية لجعل الطلاب يلعبون دورا فعالا خلال العملية التعليمية، (ج). يجب أن يتمتع المعلمون أيضاً بالمهارات والطرق الكافية لتوجيه الطلاب أثناء التعليم. ومن خلال استخدام المدخل الإتصالي، بتعليم الطلاب أن يكونوا نشيط مع ابتكارات المعلمين حتى لا يصبح التعليم مملًا. (٢) تقويم تعليم المحادثة باستخدام المدخل الإتصالي، (أ). يعقد المعلم مؤتمر مدرس الموضوع الذي يعقد كل الأسبوع في يوم الجمعة، (ب). وضع تنظيم للطلاب الذين لا يستخدمون اللغة العربية في برنامج تحسس ويتم فرض عقوبات عليهم، (ج). عقد الامتحانات كل أسبوع، منتصف الفصل الدراسي ونهاية الفصل الدراسي. مع اختبارات كتابية وشفوية نظامية.

المحتوى

الموضوعات	الصفحات
صفحة الغلاف	أ
رسالة الموافقة من المشرف	ب
رسالة القرار من المشرف	ج
إقرار الطلاب	د
الشعار	هـ
الإهداء	و
كلمة الشكر والتقدير	ز
مستخلص البحث	ح
المحتوى	ط
قائمة الجداول	ل
قائمة الصور	م
الباب الأول: المقدمة	١
أ. خلفية البحث	١
ب. أسئلة البحث	٩
ج. أهداف البحث	١٠

١٠	د. فوائد البحث
١٣	هـ. تعريف المصطلحات
١٤	و. هيكل البحث
١٦	الباب الثاني: الدراسة المكتبية
١٦	أ. الدراسة السابقة
٣٠	ب. الدراسة النظرية
٤٥	الباب الثالث: مناهج البحث
٤٥	أ. مدخل ونوع البحث
٤٦	ب. موقع البحث
٤٦	ج. مصادر البيانات
٤٧	د. اسلوب جمع البيانات
٤٩	هـ. تحليل البيانات
٥٢	و. صحة البيانات
٥٤	الباب الرابع: عرض البيانات وتحليلها
٥٤	أ. وصف موقع البحث
٦٥	ب. عرض البيانات وتحليلها
٨١	ج. المناقشة والتأويل
٩٤	الباب الخامس: الخاتمة

٩٤	أ. الخلاصة.....
٩٦	ب. الاقتراحات
٩٨	قائمة المراجع.....
٩٨	١. المراجع العربية.....
١٠١	٢. المراجع الإندونيسية.....



البناء الرئيسي للبحث

إقرار الطالبة

قائمة المقابلة

المبادئ الملاحظة والمبادئ الوثائقية

خطة التنفيذ الدرس

الملاحق

UNIVERSITAS ISLAM NEGERI
KIAI HAJI ACHMAD SIDDIQ
J E M B E R

قائمة الجداول

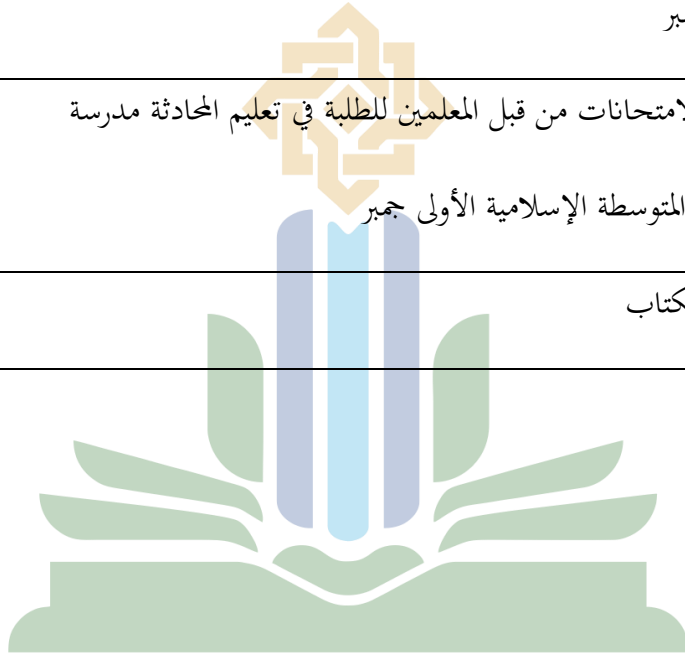
الرقم	نوع الجدول	الصفحة
٢٠١	الدراسة السابقة	٢٣
٤٠١	الهيكل المنظمة بمدرسة القادري المتوسطة الإسلامية الأولى جمبر	٦١
٤٠٢	عدد الطلبة في المدرسة القادري المتوسطة الإسلامية الأولى جمبر	٦٤
٤٠٣	عدد المدرس في المدرسة القادري المتوسطة الإسلامية الأولى جمبر	٦٤
٤٠٤	الموجودات	٧٩
٤٠٥	نص المحادثة العربية "الوظيفة"	٨٦



UNIVERSITAS ISLAM NEGERI
KIAI HAJI ACHMAD SIDDIQ
J E M B E R

قائمة الصور

الرقم	نوع الصورة	الصفحة
٤.١	الأنشطة في تعليم المحدثه للطلبة مدرسة القادري المتوسطة الإسلامية الأولى جمبر	٧٣
٤.٢	ممارسة الامتحانات من قبل المعلمين للطلبة في تعليم المحدثه مدرسة القادري المتوسطة الإسلامية الأولى جمبر	٧٩
٤.٣	فهرس الكتاب	٨٧



UNIVERSITAS ISLAM NEGERI
KIAI HAJI ACHMAD SIDDIQ
J E M B E R

الباب الأول

المقدمة

أ. خلفية البحث

اللغة هي الكلام المنطوق لا المكتوب.^١ وعلى حد قول رشدي أحمد طعيمة "إن اللغة مجموعة من الرموز الصوتية التي بحكمها نظام معين والتي وافقت أفراد مجتمع ثقافة على دلالتها، من بعد أجل تحقيق الاتصال بين بعضهم وبعض.^٢ اللغة هي وسيلة للتواصل بين شخصين أو أكثر حول موضوع معين ويجب أن يفهمه الجانبان بحيث يتم التواصل بفعالية. ولكن إذا كان التفاعل غير متواصل لأنه لا يفهم ما يتم مناقشته اللغة المستخدمة، فلن يتم تحقيق الأهداف

المتوقعة في النهاية.
UNIVERSITAS ISLAM NEGERI
KIAI HAJI ACHMAD SIDDIQ

هناك آلاف اللغات المستخدمة في هذا العالم، من بينها العربية. اللغة العربية هي أقدم لغة،

لأن اللغة العربية لغة القرآن كما قال الله تعالى في كتابه العزيز :

^١ عمر الصديق عبد اللغة العربية للناطقين بغيرها (الخرطوم: جامعة افتقيا العالمية - معهد اللغة، ٢٠١٠)، ٢٨٠.
^٢ رشدي أحمد طعيمة، تعليم اللغة العربية لغير الناطقين بها: منهجية وأساليب، (الرباط: منشورات المنظمة الإسلامية للتربية والعلوم والثقافة (إيسيسكو)، ١٩٨٩ م)، ص. ٢١.

"إِنَّا جَعَلْنَاهُ قُرْآنًا عَرَبِيًّا لَّعَلَّكُمْ تَعْقِلُونَ" (سورة الزخرف : ٣).^٤

وهي أيضا لغة أهل الجنة، كما قال النبي ﷺ : أحبوا العرب لثلاث لأني عربي، والقرآن

عربي، وكلام أهل الجنة عربي.^٥ بناء على ذلك، إذا اراد المسلم أن يفهم القرآن العزيز والحديث

الشريف لا بد أن يتعلم اللغة العربية. تعليم اللغة العربية مهمة للمسلمين كما قال النبي ﷺ : طلب

العلم فريضة على كل مسلم ومسلمة.^٦ يمكن الاستنتاج في هذا الحديث أن طلب العلم من واجبات

كل إنسان في حياته.

بدأ تعليم اللغة العربية في التطور مع الأوقات المتزايدة والعلوم. بدأت العديد من الجامعات

في فتح برامج دراسية وأقسام للغة العربية في مجالات اللغويات والأدب والترجمة وحتى الثقافة العربية

وخاصة في الجامعات الإسلامية إلى جانب الكلية، اللغة العربية هي واحدة من الموضوعات التي

بدأت في المدرسة ابتدائية إلى مدرسة المتوسطة الإسلامية ومدرسة الثانوية. لهذا السبب، فإن أهداف

المواد العربية هي تحسين قدرة الطلاب على قراءة والكتابة والتواصل بالغة العربية بشكل صحيح،

شفهيا وكتابيا، تعزيز حب تعليم اللغة العربية.

^٤ سورة الزخرف : ٣

^٥ أخرجه الطبراني والحاكم (المستدرک) (٨٧/٣)، وذكره الهيتمي في مجموع الزوائد (٥٢/١٠)، وقال : (رواه الطبراني في الكبير) و (الأوسط) إلى أنه قال (ولسان أهل الجنة عربي) ، (رفيه : العلاء بن عمرو الحنفي، وهو : مجموع على ضعفه).

^٦ الإمام أبي حامد محمد بن محمد العزالي، إحياء علوم الدين (بيروت-لبنان: دار الكتب العلمية، ٢٠٢١)، ٢٨.

في المدرسة القادري المتوسطة الإسلامية الأولى جمبر، غالبًا ما يكون تعليم اللغة العربية ضرورة يومية للطلاب والطالبات، لأن اللغة العربية في المدرسة القادري المتوسطة الإسلامية الأولى جمبر هي واجب في التواصل. يتم تشغيل تعليم اللغة العربية في المدرسة القادري المتوسطة الإسلامية الأولى جمبر على النحو الأمثل لأن كل معلم أو طلاب أو حتى جميع التاجرين في المدرسة أو بيئة المسكن المدرسة مطالبون باستخدام اللغة العربية، والعربية مرة واحدة كل أسبوعين ثم استبدالها باللغة الإنجليزية. هناك أيضًا برنامج تحسس يراقب أنشطة الطلاب في التواصل العربية في كل مكان، مع عادة التواصل باللغة العربية في البيئة قامت مدرسة القادري المتوسطة الإسلامية الأولى جمبر أيضًا ببرمجة أنشطة صفية إضافية في المساء والتي عقدت في كل فصل واستمرت مرة أخرى عند الليل في

UNIVERSITAS ISLAM NEGERI
KIAI HAJI ACHMAD SIDDIQ
JEMBER

المسكن المدرسة. بناءً على نتائج الملاحظات الأولى للباحثة في المدرسة القادري المتوسطة الإسلامية الأولى جمبر، طبق تعليم اللغة العربية نَهجًا تواصليًا منذ بداية برنامج النشاط استخدام اللغة العربية كأداة إتصالي في إجراء المحادثة اليومية. المدخل الإتصالي هو المدخل الأنسب ل يتم تطبيقها على الطلاب لأن المدخل الإتصالي يتضمن التعليم النشط.

يستخدم تعليم اللغة العربية في المدرسة القادري المتوسطة الإسلامية الأولى جمبر، مع

المدخل الإتصالي يكون لها تأثير على الطلاب للتعود على لعب دور أكثر نشاطاً في إجراء المحادثة

العربية. ليس فقط في البيئة المدرسية ولكن أيضاً في البيئة المسكن المدرسة، بحيث يلعب المعلمون

دوراً في توجيه الطلاب فقط ليكونوا أكثر شجاعة في إظهار مهاراتهم وقدراتهم في التحدث باللغة

العربية.

في عملية تعليم اللغة العربية، وخاصة تعليم المحادثة في المدرسة القادري المتوسطة الإسلامية

الأولى جمبر، يستخدم المعلمون كتاب المحاورة الحديثة الذي كتبه السيد حسن بن أحمد بهارون

كوسائل إعلامية أو مواد تعليمية. كما تم استخدام الكتاب في المعهد دلوة شكل التعليم الذي

يحدث با المدخل الإتصالي هو: الخطوة الأولى، يقوم المعلم أولاً بقراءة السؤال والإجابة نص الموجود

في الكتاب ثم يتبعه الطلاب، والخطوة الثانية، يقوم المعلم بطرح الأسئلة ثم يجيب الطلاب، والخطوة

الثالثة، قسم كل طالب إلى مجموعتين، كان هناك من هم المستجوبون والمجيبون. يحتوي الكتاب

المقدم على مادة محادثة، ويتم تعليم الطلاب أن يكونوا نشيطين دائماً في إجراء المحادثات وتقديم

ملاحظات جيدة في التواصل باللغة العربية.

في نتائج المقابلات التي أجراها الباحثة في المدرسة القادري المتوسطة الإسلامية الأولى جمبر

مع مدير المدرسة، و مدرس اللغة العربية، وكذلك قسم اللغة في المدرسة القادري المتوسطة الإسلامية

الأولى جمبر، فإن الأنشطة التي تدعم أيضاً عملية تطبيق المدخل الإتصالي هي إعطاء المفردات

وكذلك نصوص المحادثة التي تتم ليلاً في المسكان. لم يتم إعطاء الطلاب المواد فحسب، بل قاموا

أيضاً بحفظ المفردات التي تم إعطاؤها ثم صنعوها على شكل جمل عربية ، وبممارسة المحادثة العربية

المباشرة مع أزواج. إن التفرد والتفوق الموجودان في تعليم المحادثة في المدرسة القادري المتوسطة

الإسلامية الأولى جمبر هو فعالية نظام التعليم بحيث يجعل الطلاب معتادون على استخدام اللغة في

حياتهم اليومية.^٧



UNIVERSITAS ISLAM NEGERI
KIAI HAJI ACHMAD SIDDIQ
JEMBER

أما تعريف التربية ملائم بالدستور رقم ٢٠ في السنة ٢٠٠٣ عن التربية الوطنية، فإن التربية

عملية الواعي والمخطط لتحقيق بيئة التربية وطريقة التربية حتى يتطورون الطلبة بالنشيط عن القوة

الذاتية ليمتلك القوة الروحانية الديانة والتحكيمية والذاتية والذكاء والأخلاق الكريم وكذلك المهارات

التي يحتاجها والمجتمع والأمة الدولة.^٨ موسوعات الأمريكاني (*Encyclopedia Americana*) لعام

^٧المقابلة الشخصية مع مدير المدرسة، ومدرس اللغة العربية، وقسم اللغة، جمبر، ١٨ يوليو ٢٠٢٢ م

^٨ Undang-Undang Republik Indonesia Nomor 20 Tahun 2003 tentang Sistem Pendidikan Nasional, Pasal 1.

١٩٧٨ على أن "التربية عملية يستخدمها كل فرد لاكتساب المعرفة والرؤى لتطوير المواقف والمهارات.^٩

يوضح الدكتور أحمد مرادي في كتابه "تعليم كتابة اللغة العربية في منظور الإتصالي" أن مدخل الإتصالي ينشأ من حالة تدريس اللغة في إنجلترا. تكمن جذور هذا المدخل في التقاليد اللغوية ومبادئ التدريس المطورة في أوروبا (*Eropa*) ، ويتم تعزيز الأسس النظرية لهذا المدخل من خلال نظرية التعليم التي تم تطويرها في أمريكا الشمالية (*Amerika Utara*). هناك نوعان من العوامل الرئيسية التي أثرت على ولادة هذا المدخل وتطوره، وهما انخفاض شعبية الطريقة الشفهية والظرية في إنجلترا بسبب انتقادات جمسكي (*Chomsky*) والتعاون الوثيق المتزايد بين الدول الأوروبية في مجالات الثقافة والتربية. إن المتحدي الرئيسي لنظرية اللغة الهيكلية والنظرية علم النفس السلوكية في هذا الصدد هو نعوم جمسكي (*Naom Chomsky*) في كتابه التركيبات النحوية (١٩٥٧)

(*Struktues 1957*) (*Syntatic*) الذي يوضح أن نظرية اللغة الهيكلية القياسية في ذلك الوقت أثبتت عدم قدرتها على تفسير الخصائص الأساسية للغة وإبداع وتفرد اللغة كل جملة. أعطى نعوم جمسكي (*Naom Chomsky*) سبب الهجرة، وهو زيادة وتيرة التحركات بين البلدان في أوروبا

^٩ Ahmadi Abu, Nur Uhbiyati, *Ilmu Pendidikan*, (Jakarta: Rineka Cipta, 2007).

(Eropa) وجعل التعاون مع دول أوروبا الغربية (Eropa Barat) الأعضاء في السوق الأوروبية

المشتركة (European Common Market) و مجلس أوروبا أكثر (The Council of Europe)

أكثر وثيق.

نقد آخر للطريقة الظرفية تم تقديمه من قبل ولكينس (Wilkins) في نزري شكور (٢٠١٠)

التساؤل عن المواقف ذات المعنى التي سيواجهها الطلاب في الحياة اليومية، ولكن هناك عددًا من

استخدامات اللغة غير المرتبطة بمواقف معينة. من وصف ظهور مدخل الإتصالي، يمكن القول أن

الحاجة إلى التواصل مع اللغة تتطور من نطاق محدود لمستخدميها إلى نطاق أوسع للمستخدمين

الآخرين بسبب عوامل الهجرة. لذلك، أدى عامل احتياجات الاتصال إلى تحول من المدخل

السمعي اللغوي إلى المدخل الإتصالي وقد تم تعزيز ذلك من خلال نظرية سببكتون

(SubyaktoN) التي توضح أن المدخل الإتصالي لا يزال يهتم بالجوانب النحوية الوظيفية ويُفهم على

أنه جانب اجتماعي لغوي وهو الخلفية و الحالة التي يحدث فيها استخدام اللغة.¹⁰

اختارت الباحثة موضوع هذه البحث لأن المدخل الإتصالي هو المدخل الذي يركز

القدرات التواصلية للطلاب، في البيئات الرسمية وغيرها. يتم عرض خصائص المدخل الإتصالي من

¹⁰ Ahmad Muradi, *Pembelajaran Menulis Bahasa Arab Dalam Perspektif Komunikatif* (Jakarta : Prenada Media Group), 20-24.

منظور الطلاب ودور المعلم وأدوات التعليم وأهداف التعليم. خصائص المدخل الإتصالي من حيث الطلاب وعمليات التعليم وأهداف في التعليم. الهدف الرئيسي المدخل الإتصالي هو جعل الطلاب قادرين أو لديهم كفاءة تواصلية. يتم استخدام المدخل الإتصالي بالكامل من قبل الطلاب مركز

الطلاب (*Student Centre*) بينما يكون المعلم مجرد ميسر.^{١١}

في هذه الحالة اختار الباحثة بمدرسة القادري المتوسطة الإسلامية الأولى جمبر. لأن تستخدم هذه المدرسة الطريقة التعليم النشط والمثير للاهتمام، وهي المدخل الإتصالي، البيئة التي تدعم عملية التعليم، مدرسين مبدعين دائماً في خلق جو تعليمي يحفز الطلاب على أن يكون نشط والحمسة في الفصل وخارج الفصل. وغير ذلك يقدم المعلمون ابتكارات جديدة دائماً حتى لا يكون

التعليم رتيباً ومملًا. المدخل الإتصالي مكوناً مهمًا في عملية التعليم، لأن إحدى مهارات الدراسة ترى من تخطيط الخطوات والروابط لتحقيق هدف داخل التعليم. تعليم اللغة كأداة اتصالي لتحقيق

وتحسين المحادثة باللغة العربية، فإن المدخل الإتصالي هو يتم استخدام أنسب طريقة في عملية تعليم

المحادثة في المدرسة القادري المتوسطة الإسلامية الأولى جمبر. نظراً من تلك البيانات السابقة قام

¹¹ Kartini. Tanpa tahun. "Pendekatan Komunikatif (*Al-Madhal Al-Ittishal*) dalam Pembelajaran Bahasa Arab". Jurnal Altajdid STAIN PALOPO https://altajdidstain.blogspot.com/2011/02/pendekatan-komunikatif-al-madhal-al_08.html

الباحثة لإجزاء البحث بالموضوع "استخدام المدخل الإتصالي في تعليم المحادثة بمدرسة القادري

المتوسطة الإسلامية الأولى جمبر للسنة الدراسية ٢٠٢٢/٢٠٢٣ م".

ب. أسئلة البحث

أسئلة البحث هي سلسلة من المشاكل التي توصف بأنها مركزية للموضوع البحث. ينصب

تركيز البحث على محور مناقشة البحث وليس مبعثراً في كل مكان.^{١٢} وفقاً للمشكلة المستهدفة التي

تم ذكرها في الحد من المشك لة، يمكن أسئلة البحث في هذه الدراسة:

١. كيف استخدام المدخل الإتصالي في تعليم المحادثة بمدرسة القادري المتوسطة الإسلامية

الأولى جمبر للسنة الدراسية ٢٠٢٢/٢٠٢٣ م؟

٢. كيف تقويم تعليم المحادثة باستخدام المدخل الإتصالي في تعليم المحادثة بمدرسة القادري

المتوسطة الإسلامية الأولى جمبر للسنة الدراسية ٢٠٢٢/٢٠٢٣ م؟

¹² Afrizal, Metode Penelitian Kualitatif: Sebuah Upaya Mendukung Penggunaan Penelitian Kualitatif dalam Berbagai Disiplin Ilmu, (Jakarta: PT Rajagrafindo Persada), 115-116.

ج. أهداف البحث

هدف البحث هي صياغة جملة توضح وجود نتيجة أو كيف سيتم الحصول على شيء ما

بعد الانتهاء من البحث من خلال تحديد الأهداف الصحيحة من البداية، يمكننا إجراء البحث

بشكل فعال وفي الموعد المحدد من خلال إنشاء تصميم بحث جيد.^{١٣} بناءً على وصف صياغة

المشكلة أعلاه، فإن أهداف البحث في هذا الاقتراح هي:

١. لوصف استخدام المدخل الإتصالي في تعليم المحادثة بمدرسة القادري المتوسطة

الإسلامية الأولى جember.

٢. لوصف تقويم تعليم المحادثة باستخدام المدخل الإتصالي في تعليم المحادثة بمدرسة

UNIVERSITAS ISLAM NEGERI
KIAI HAJI ACHMAD SIDDIQ
JEMBER
القادري المتوسطة الإسلامية الأولى جember.

د. فوائد البحث

فوائد البحث هي مجموعة من استخدامات نتائج البحث، سواء لصالح تطوير البرامج أو

الاهتمامات العلمية التي تعتبر مهمة ليتم تنفيذها.^{١٤} تأتي فوائد هذه البحث كما يلي:

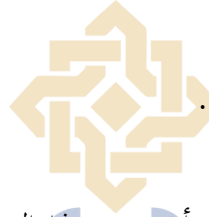
¹³ Ridwan, *Metode dan Teknik Menyusun Proposal Penelitian*, (Untuk Mahasiswa S-1, S-2, dan S-3), (Bandung: AFABETA, 2014), 59-60

¹⁴ Moh. Nazir, *Metode Penelitian* (Bogor: Ghalia Indonesia, 2014), 54.

١. أهمية نظرية

وأما أهمية البحث من الجانب النظري فيفيد :

١. أن تكون نتائج هذا البحث تعطي المساعدة الإثراء خزانة العلوم في إندونيسيا،



وخصوصاً في تعليم المحادثة.

٢. من الناحية النظرية، يمكن أن يثري هذا البحث التعليم ويطور اللغة العربية ويمكن

نظرياً المساهمة في زيادة إتقان المحادثة العربية باستخدام المدخل الإتصالي في المدرسة

القادري المتوسطة الإسلامية الأولى جمبير.

٢. أهمية تطبيقية

UNIVERSITAS ISLAM NEGERI
KIAI HAJI ACHMAD SIDDIQ
JEMBER

١. للجامعة الإسلامية الحكومية كياهي الحاج أحمد صديق جمبير.

ترجى من هذا البحث العلمي زيادة المراجع للجامعة الإسلامية الحكومية كياهي

الحاج أحمد صديق جمبير و طلبته الذين يريدون أن يتطوروا معرفتهم في البحوث

خاصة في الطلبة الشعبة تعليم اللغة العربية.

٢. للمدرسة القادري المتوسطة الإسلامية الأولى جمبر.

يرجى من هذا البحث العلمي في زيادة المعرفة لدى المعلمين أو المعلمات عن هذه

المدخل الإتصالي في تعليم المحادثة.

٣. للمعلم

يعطى الفكرة جديدة عن المدخل الإتصالي في تعليم المحادثة.

٤. للباحثة

اكتساب المعرفة الواسعة ويمكن استخدامها كوسيلة لمعرفة طريق التعليم عندما

يغوض الباحث في عالم التعليم.

UNIVERSITAS ISLAM NEGERI
KIAI HAJI ACHMAD SIDDIQ
JEMBER
٥. لطلاب و الطالبات

ترجو الباحثة هذا البحث سيعطي الحثّة والحمسة للطالبات في المدخل الإتصالي

في التعليم المحادثة.

هـ. تعريف المصطلحات

تعريف المصطلحات هي شرح المعنى كل كلمة رئيسية واردة في العنوان وتركيز البحث على

الأساس النية الباحثة وفهمها، تحسن الباحثة توضيح المصطلحات الآتية:

١. المدخل الإتصالي

وخلصت الباحثة أن المدخل الإتصالي هو يمكن تفسير الطريقة على أنها مستخدمة

استخدام الخطط التي تم إعدادها في شكل أنشطة حقيقية وعملية لتحقيق أهداف التعليم. المدخل

الإتصالي هو المدخل لتعليم اللغات الأجنبية يؤكد على التفاعل كأداة والهدف الرئيسي، والذي يقوم

على فكرة أن القدرة على استخدام اللغة في التواصل هو هدف يجب تحقيقه في تعليم اللغة. المدخل

الاتصالي هو المدخل وظيفي يقوم على تعليم اللغة العربية من خلال مواقف الحياتية الواقعية ويقدير

الطلاب أن يمارس فيها المهارات الأربع.

٢. تعليم المحادثة

من تعليم المحادثة خلصت الباحثة هو الأنشطة التعليمية التي يقوم بها المعلمون والطلاب

والتي تم تخطيطها وتصميمها لتوصيل مواد المحادثة مما يسهل على الطلاب فهم مواد المحادثة بحيث

يمكن تحقيق أهداف التعليم. المقصود بتعليم المحادثة في هذه الدراسة. هو أنشطة التعليم من خلال التركيز على ممارسة التواصل (كلام) باستخدام اللغة العربية بين المعلمين والطلاب من أجل تحقيق أهداف التعليم (اللغة العربية)، والتي تتقن مهارات الكلام.

مقصود من المدخل الإتصالي و تعليم المحادثة يعني، المدخل الأتصالي هي طريقة فعالة لتشكيل شخصية الطلاب ليكونوا أكثر نشاطًا في تنفيذ التعليم. والمعلم يوجه فقط. ثم في تعليم المحادثة هي التعليم الحوارى الذى يهدف إلى تحسين قدرة الطلاب على التواصل باللغة العربية بشكل جيد مع الشركاء أو المجموعات.

و. هيكل البحث

هيكل البحث مملوء عن وصفى الأخدود البحث بحت العلمى والبدا من الباب المقدمة حتى الباب الختام. بنية الكتابة من هيكل البحث هو في شكل الوصفى القصصى، ليس

كالفهرس.^{١٥}

¹⁵ Tim Penyusun, *Pedoman Karya Ilmiah Fakultas Tarbiyah dan Ilmu Keguruan LAIN Jember*, (Jember: Fakultas Tarbiyah dan Ilmu Keguruan IAIN Jember, 2019), 93.

١. الباب الأول مملوء عن المقدمة وهي صورة عامة فيما يتعلق بالبحث الذي عمل فيه.

هذا الباب مكون من خلفية البحث، ومشكلة البحث، وأهداف البحث، وفوائد البحث، وتعريف المصطلحات.

٢. الباب الثاني مملوء من الدراسة المكتبية ومكونة من الدراسة السابقة التي تملك فيها

متصل بالبحث الذي يعمل به ومملوء من الدراسة النظرية التي تعضدها و تعطى على منظور في البحث الذي يعمل به.

٣. الباب الثالث يحتوي عن مناهج البحث التي تعمل باحثة بها، التي مملوءة فيها عن

مدخل البحث ونوعه، وموقع البحث، ومصادر البيانات، وطريقة جمع البيانات،

وتحليل البيانات، وصحة البيانات، وهيكل البحث، والمراحل البحث الذي يعمل به.

٤. ويدور الكلام في الباب الرابع حول عرض البيانات وتحليلها، فأول ما يكون فيه هو

وصف موضوع البحث ثم عرض البيانات وتحليلها ونقاشها حتي استنتاجها.

٥. والباب الخامس كخاتم هذا البحث العلمي، المتضمن على خلاصته وأيضا الإقتراحات.

الباب الثاني

الدراسة المكتبية

أ. الدراسة السابقة

البحث السابق هو مصدر لنتائج البحوث السابقة والتي سيحاول الباحثون القيام بها لمقارنة البحث الذي سيتم إجراؤه بعد البحث السابق أحد المراجع الأساسية عند إجراء البحث. لأن البحث السابق له وظيفة لتوسيع وتعميق النظرية التي سيتم استخدامها في الدراسة البحثية التي سيتم تنفيذها.^{١٦} الإختلاف بين هذا البحث والبحوث السابقة كما يلي:

١. البحث الذي قامت به أرلين هلوموان داولي (Arley Halomoan Daulay) (٢٠٢٢)

بالموضوع "استخدام المدخل الإتصالي في تعليم اللغة العربية بمعهد الإسلام العصري الهشمية دار العلوم سيفاهو هالوغونان".^{١٧} أهداف هذا البحث هو لمعرفة تطبيق المدخل الإتصالي

و لوصفي العوامل الداعمة و العوامل العائقة للمدخل الإتصالي في تعليم اللغة العربية.

إختلاف هذا البحث يعني استخدام المدخل الإتصالي في تعليم اللغة العربية. تشابه هذا

¹⁶ Sugiyono, *Metode Penelitian Kualitatif* (Bandung: ALFABETA, 2014), 54.

¹⁷ أرلين هلوموان داولي، استخدام المدخل الإتصالي في تعليم اللغة العربية بمعهد الإسلام العصري الهشمية دار العلوم سيفاهو هالوغونان. (جامعة مولان مالك إبراهيم الإسلامية الحكومية مالانج، ٢٠٢٢)

البحث في طريقة المدخل الإتصالي. اسئلة في هذه البحث هي: (١). كيف تطبيق المدخل

الاتصالي في تعلم اللغة العربية في معهد الاسلام العصري الهاشمية دار العلوم سيفنا هو هالو

غونان؟ (٢). ما هي العوامل الداعمة للمدخل الاتصالي في تعلم اللغة العربية في معهد

الاسلام العصري الهاشمية دار العلوم سيفنا هو هالو غونان؟ (٣). ما هي العوامل العائقة

للمدخل الاتصالي في تعلم اللغة العربية في معهد الاسلام العصري الهاشمية دار العلوم سيفنا

هو هالو غونان؟. ونتيجة هي المقابلة والملاحظة والتوثيق الذي حصل من المجال على أن

تطبيق منهج المدخل الاتصالي من حيث الحياة اليومية للطلاب في الإتصال. وفي الوقت

نفسه عود المربيون الطلاب حفظا المفردات.

٢. البحث الذي قامت به سوسرياتي (*Susriyati*) (٢٠٢٢) بالموضوع "استراتيجية تعليم

مهارة الكلام في ضوء المدخل الإتصالي في مدرسة الأمين الأول الثانوية برندوان سومنب

مادورا".^{١٨} أهداف هذا البحث هو لوصفي استراتيجية تعليم مهارة الكلام ولمعرفة العوامل

الداعمة والعائقة لتعليم مهارة الكلام في ضوء المدخل الإتصالي. اختلاف هذا البحث يعني

^{١٨} سوسرياتي، استراتيجية تعليم مهارة الكلام في ضوء المدخل الإتصالي في مدرسة الأمين الأول الثانوية برندوان سومنب مادورا. (جامعة مولان مالك إبراهيم

الإسلامية الحكومية مالانج، ٢٠٢٢)

استراتيجية تعليم مهارة الكلام في ضوء المدخل الإتصالي. تشابه هذا البحث في المدخل

الإتصالي. اسئلة في هذه البحث هي: (١). كيف استراتيجية تعليم مهارة الكلام في ضوء

المدخل الاتصالي في مدرسة الأمين الأول الثانوية برندوان سومنب مادورا؟ (٢). مالعوامل

الداعمة والعائقة لتعليم مهارة الكلام في ضوء المدخل الاتصالي في مدرسة الأمين الأول

الثانوية برندوان سومنب مادورا؟. ونتيجة هي: (١) استراتيجية لتعليم مهارة الكلام في

ضوء المدخل في مدرسة الأمين الأول الثانوية برندوان سومنب مادورا وهي استراتيجية

المجتمعة الصغيرة، واستراتيجية المحادثة، واستراتيجية تقديم الصور، واستراتيجية المناقشة. (٢)

أما العوامل الداعمة في تعليم مهارة الكلام في ضوء المدخل الإتصالي في مدرسة الأمين

الأول الثانوية برندوان سومنب مادورا. فهي وجد البيئة اللغوية، الوسائل التعليمية. أما

العوامل العائقة وهي خلفية الرتبة الطالبة، حصة التعليم المحمود.

٣. البحث الذي قامت به اوليا لنا نصيحة (Aulia Lina Nashihah) (٢٠١٨) بالموضوع

"مدخل الإتصالي في تعليم تمرين اللغة فصل السابع ج مدرسة المتوسطة الإسلامية ابن القيم

للبنات بوكياكرن للسنة الدراسية ٢٠١٧/٢٠١٨.^{١٩} أهداف هذا البحث هو لتحديد

عملية تعليم تمرين اللغة بالمدخل الإتصالي ولمعرفة العقبة الموجودة في تعليم تمرين اللغة

بالمدخل الإتصالي ومعرفة محاولات المعلم في علاج العقبات التي وجدها أثناء تعليم تمرين

اللغة. اختلاف هذا البحث يعني مدخل الإتصالي في تعليم تمرين اللغة. تشابه هذا البحث

في المدخل الإتصالي. اسئلة في هذه البحث هي: (١). كيف تتم عملية تدريس تمرين لغوه

باستخدام المدخل الإتصالي في الصف السابع ج ابن القويم بوتري؟ (٢). ما هي المعوقات

التي وجدها المعلم في تدريس تمرين لغوه بالمدخل الإتصالي في الصف السابع ج ابن القويم

بوتري؟ (٣). ما هي الجهود التي بذها المعلم لتذليل العقبات التي واجهتها أثناء تعلم تمرين

لغوه؟ ونتيجة هي أن تطبيق تعليم تمرين اللغة في الفصل السابع ج بالمدرسة المتوسطة

الإسلامية ابن القيم للبنات بوكياكرنا، من حيث أهداف التعليم، الطريقة والمواد التعليمية

المستخدمة، تعليم المادة، وتقييمات التطبيق الموافق للمدخل الإتصالي، سواء من حيث

المبادئ وكذلك الخصائص في تدريس اللغة من خلال المدخل الإتصالي فأما القيود التي

يواجهها المعلم هي نقصان وسائل الإعلام التي تدعم التدريس مثل العرض (LCD). ثانياً

^{١٩} اوليا لنا نصيحة، مدخل الإتصالي في تعليم تمرين اللغة فصل ٧ ج مدرسة ثنوية الإسلامية ابن القيم للبنات بوكياكرن للسنة الدراسية ٢٠١٧/٢٠١٨. (جامعة سونان كليجاغ الإسلامية الحكومية يفيكات، ٢٠١٨)

لأن البيئة و ثالثا تعتمد على الأفراد الطالبات. ثم يكون محاولات المعلم في علاج العقبات هي إقامة التعاون مع جانب المدرسة لمعرفة احتياجات البنية التحتية في المدرسة توجيه الطالبات لتنظيم وقت دراستهن بشكل جيد وتشجيع أهمية تعلم اللغة الأجنبية لمستقبلهن

الكلمات المفتاحية : المدخل الإتصالي، التعليم، تمرين اللغة.

٤. البحث الذي قامت به صفية عين تياس (Shofiyah Ainin Tyas) (٢٠٢١) بالموضوع

"تطبيق طريقة الثواب والعقاب في تعليم المحادثة في المدرسة المتوسطة الشافعية جوندانج

تولونج أجونج للعام الدراسي ٢٠٢٠-٢٠٢١".^{٢٠} أهداف هذا البحث لمعرفة كيفية تطبيق

طريقة الثواب والعقاب، وأشكال الثواب والعقاب والعقبات التي يواجهها المعلمون عند

إعطاء المكافآت والعقوبات في تعلم المحادثة. اختلاف هذا البحث يعني تطبيق طريقة

الثواب والعقاب في تعليم المحادثة. تشابه هذا البحث في التعليم المحادثة. اسئلة في هذه

البحث هي: (١) ما هي خطوات إعطاء الثواب والعقاب في تعلم المحادثة في المدرسة

المتوسطة الشافعية جوندانج؟ (٢) ما هي أشكال الثواب والعقاب في تعلم المحادثة اللغة

العربية في المدرسة المتوسطة الشافعية جوندانج؟ (٣) ما هي المعوقات التي يواجهها المعلمون

^{٢٠} صفية عين تياس، تطبيق طريقة الثواب والعقاب في تعليم المحادثة في المدرسة المتوسطة الشافعية جوندانج تولونج أجونج للعام الدراسي ٢٠٢٠-٢٠٢١. (جامعة سيد علي رحمة الله الإسلامية الحكومية تولونج أجونج، ٢٠٢١)

في تطبيق طريقة لثواب والعقاب في تعليم المحادثة في المدرسة المتوسطة الشفعية جوندانج؟.

ونتيجة هي أن الثواب التي قدمها مدرس اللغة العربية للطلاب كانت على شكل مدح،

وإشارات إبهام، وتحفيز، وكلمات تشجيع، وقيمة إضافية، وإعفاءات من السلع والرسوم

الدراسية، بينما كانت العقوبات التي اللغة العربية توبيحًا، وإنذارات، وتهديدات، إحضار

أولياء الأمور إلى المدرسة، إذا ارتكب الطلاب أخطاء عدة مرات. معوقات إعطاء قدمها

مدرس الثواب: التعلم من المنزل، النوايا التي تميل إلى الانحراف. التكاليف المقيدة والغيرة

الاجتماعية ومستويات مختلفة من التحفيز. أمثلة على معوقات تقديم العقوبة مثل: شبكة

الإنترنت، التعلم من المنزل، الغيرة الاجتماعية، عدم وجود اتفاق بين المعلمين وأولياء

UNIVERSITAS ISLAM NEGERI
KIAI HAJI ACHMAD SIDDIQ
JEMBER
الأمر، حظر العقاب البدني.

٥. البحث الذي قامت به كوس ويديني (Kus Widiniati) (٢٠٢١) بالموضوع "استخدام

نموذج التعليم *Think Pair Share* و *Team Games Tournament* في تعليم المحادثة".^{٢١}

أهداف هذا البحث لمعرفة نموذج التعليم *Think Pair Share* و *Team Games*

Tournament في تعليم المحادثة. اختلاف هذا البحث يعني نموذج التعليم *Think Pair*

^{٢١} كوس ويديني، استخدام نموذج التعليم *Think Pair Share* و *Team Games Tournament* في تعليم المحادثة. (جامعة علاء الدين الإسلامية الحكومية مكاسر، ٢٠٢١)

Share و *Team Games Tournament* في تعليم المحادثة. تشابه هذا البحث في التعليم

المحادثة. اسئلة في هذه البحث هي: (٢). ما هو نموذج التعليم *Think pair share* و

Team Game Tournament؟ (٢). ما هو التعليم المحادثة؟ (٣). كيف استخدام نموذج

التعليم *Think Pair Share* و *Team Game Tournament* لتعليم المحادثة؟. ونتيجة هي

وجد الباحثون أن استخدام نموذج *Think Pair Share* في التعليم عبر المحادثة يمكن أن

يقوم به المعلم، أي أن للمعلم يطرح مشكلة مرتبطة بالتعليم المحادثة ويطلب من الطلاب

قضاء بضع دقائق يفكرون بأنفسهم الجواب بعد ذلك، يطلب للمعلم من الطلاب أن

يتزوجوا معا ويناقشوا ما تعلموه. عادة لا يعطي لمعلم أكثر من ٤ أو ٥ دقائق للاقتراح في

الخطوة الأخيرة، يطلب المعلم من كل ثنائي أن يشارك مع بقية الفصل ما تحدثوا عنه. بينما

في نموذج التعليم *Team Games Tournament* ينقل للمعلم أهداف التعليم وينقل

للمعلومات أو المواد إلى الطلاب يشرح المعلم للطلاب كيفية تكوين المجموعات يوجه المعلم

مجموعات الدراسة عند العمل على المهام المتعلقة بالموضوع ويطلب من المجموعات إجراء

محادثة حول الموضوعات التي تم تحديدها. يوجه المعلم الطلاب للعب لعبة كيفية بأجواء



الفصل. يقوم للعلم بتقييم نتائج تعليم الطلاب ويحدد متوسط درجات المجموعة. يرى من

طلاقة السؤال والجواب، ثم يفهمون ماهيتهم المحادثة. يعطي المعلم جائزة أو تقديرًا لكل

مجموعة واستنادًا إلى العديد من الدراسات، يمكن أن يؤدي استخدام نموذج التعليم *Think*

Pair Share نموذج التعليم *Team Games Tournament* في مواضيع مختلفة إلى تحسين

مهارات التحدث وتحسين نتائج التعلم ونشاط الطلاب وتحفيزهم، ليكونوا أكثر تحفيزًا

لأخذ الدروس.



جدول: ٢. ١

الدراسة السابقة

الرقم	البحث	موضوع البحث	النتيجة	الشباب	الاختلاف
١	٢	٣	٤	٥	٦
١	أرلين هلمومان داولي	"استخدام المدخل الاتصالي في تعليم اللغة العربية بمعهد الإسلام العصري الهشمية دار سيفاهو هالوغونان".	المقابلة والملاحظة والتوثيق الذي حصل من المجال على أن تطبيق منهج المدخل الاتصالي من حيث الحياة اليومية للطلاب في الإتصال. وفي الوقت نفسه عود المربيون الطلاب حفظا المفردات.	أ. قامت الباحثة بالمدخل الكيفي. ب. أما التشابه هذا البحث فهو: كل عن المدخل الاتصالي.	أ. بحثت في تعليم المحادثة وأما الباحثة يبحث في تعليم اللغة العربية. البحث عن الكيف استخدام و تقويم المدخل الاتصالي

٦	٥	٤	٣	٢	١
وأما الباحثة يبحث عن ما هي العوامل الداعمة و العوامل العائقة للمدخل الإتصالي.					
أ. بحثت في تعليم المحادثة وأما الباحثة يبحث في تعليم مهارة الكلام. ب. بحثت عن الكيف استخدام و تقويم المدخل الإتصالي. ج. وأما الباحثة يبحث عن الكيف استراتيجية تعليم مهارة الكلام في ضوء المدخل الإتصالي.	أ. قامت الباحثة بأبالمدخل الكيفي. ب. أما التشابه هذا البحث فهو : كل منهما يبحث عن المدخل الإتصالي.	١٠. استراتيجية لتعليم مهارة الكلام في ضوء المدخل في مدرسة الأمين الأول الثانوية برندوان سومنب مادورا وهي استراتيجية المجتمعة الصغيرة، واستراتيجية المحادثة، واستراتيجية تقديم الصور، المناقشة. (٣) أما العوامل الداعمة في تعليم مهارة الكلام في ضوء المدخل الإتصالي في مدرسة الأمين الأول الثانوية برندوان سومنب مادورا. فهي وجد البيئة اللغوية، الوسائل التعليمية. أما العوامل	"استراتيجية تعليم مهارة الكلام في ضوء المدخل الإتصالي في مدرسة الأمين الأول الثانوية برندوان سومنب مادورا".	سوسرياتي	٢

٦	٥	٤	٣	٢	١
		العائقة وهي خلفية الرتبية الطالبة، حصة التعليم المحمود.			
أ. بحثت في تعليم المحادثة وأما الباحثة يبحث في تعليم تمرين اللغة. ب. بحثت عن كيف استخدام و تقويم المدخل الإتصالي وأما الباحثة يبحث عن كيف تتم عملية تعليم تمرين اللغة بالمدخل الإتصالي.	أ. قامت الباحثة بالمدخل الكيفي. ب. أما التشابه هذا البحث فهو : كل منهما يبحث عن المدخل الإتصالي.	تطبيق تعليم تمرين اللغة في الفصل السابع ج بالمدرسة المتوسطة الإسلامية ابن القيم للبنات بوكياكرنا، من حيث أهداف التعلم ، الطريقة والمواد التعليمية المستخدمة، تعليم المادة، وتقييمات التطبيق الموافق للمدخل الإتصالي، سواء من حيث المبادئ وكذلك الخصائص في تدريس اللغة من خلال المدخل الإتصالي فاما القيود التي يواجهها المعلم هي نقصان وسائل الإعلام التي تدعم التدريس مثل العرض (LCD). ثانياً لأن البيئة و ثالثاً تعتمد على الأفراد الطالبات. ثم يكون محاولات المعلم في علاج العقبات هي	"مدخل الإتصالي في تعليم تمرين اللغة فصل السابع ج بالمدرسة المتوسطة الإسلامية ابن القيم للبنات بوكياكرن للسنة الدراسية ٢٠١٧/٢٠١٨".	اوليا لنا نصيحة	٣

٦	٥	٤	٣	٢	١
		إقامة التعاون مع جاناب المدرسة لمعرفة احتياجات البنية التحتية في المدرسة توجيه الطالبات لتنظيم وقت دراستهن بشكل جيد وتشجيع أهمية تعلم اللغة الأجنبية لمستقبلهن الكلمات المفتاحية : المدخل الإتصالي ، التعليم، تمرين اللغة.			
أ. بحثت في المدخل الإتصالي وأما أالباحثة يبحث في طريقة الثواب والعقاب. ب. بحثت عن الكيف تعليم المحادثة بالمدخل الإتصالي وأما الباحثة يبحث ما هي خطوات إعطاء الثواب والعقاب في تعليم المحادثة، ما هي أشكال الثواب والعقاب في تعليم	أ. قامت الباحثة بالمدخل الكيفي. ب. أما التشابه هذا البحث فهو : كل منهما يبحث عن المدخل الإتصالي.	الثواب التي قدمها مدرس اللغة العربية للطلاب كانت على شكل مدح، وإشارات إهمام، وتحفيز، وكلمات تشجيع، وقيمة إضافية، وإعفاءات من السلع والرسوم الدراسية، بينما كانت العقوبات التي اللغة العربية توبيخًا، وإنذارات، وتهديدات، إحضار أولياء الأمور إلى المدرسة، إذا	تطبيق طريقة الثواب والعقاب في تعليم "جوندانج تولونج أجونج للعام الدراسي ٢٠٢٠- ٢٠٢١".	صفية عين تياس	٤

٦	٥	٤	٣	٢	١
<p>المحادثة، و ما هي المعوقات التي يواجهها المعلمون في تطبيق طريقة الثواب والعقاب في تعليم المحادثة.</p>		<p>ارتكب الطلاب أخطاء عدة مرات. معوقات إعطاء قدمها مدرس الثواب: التعلم من المنزل، النوايا التي تميل إلى الانحراف. التكاليف المقيدة والغيرة الاجتماعية ومستويات مختلفة من التحفيز. أمثلة علمعوقات تقديم العقوبة مثل: شبكة الإنترنت، التعلم من المنزل، الغيرة الاجتماعية، عدم وجود اتفاق بين المعلمين وأولياء الأمور، حظر العقاب البدني.</p>			
<p>أ. بحثت في المدخل الإتصالي وأما الباحثة يبحث في نموذج التعليم <i>Think Pair Share Team Games Tournament</i> و بحث عن الكيف تعليم المحادثة بالمدخل</p>	<p>أ. قامت الباحثة بالمدخل الكيفي. ب. أما التشابه هذا البحث فهو : كل منهما يبحث عن المدخل الإتصالي.</p>	<p>وجد الباحثون أن استخدام نموذج <i>Think Pair Share</i> في التعليم عبر المحادثة يمكن أن يقوم به المعلم، أي أن للمعلم يطرح مشكلة مرتبطة بالتعليم المحادثة ويطلب الطلاب بفضاء بضع</p>	<p>"استخدام نموذج التعليم <i>Think Pair Share Team Games Tournament</i> في تعليم المحادثة".</p>	<p>كوس ودينتي</p>	٥

٦	٥	٤	٣	٢	١
<p>الإتصالي وأما الباحثة يبحث ما هة نموذج التعليم <i>Think Pair Team و Share Games Tournament</i> في التعليم المحادثة.</p>		<p>دقائق يفكرون الجواب بعد ذلك، يطلب للعلم من الطلاب أن يتزاجوا معا ويناقشوا ما تعلموه. عادة لا يعطي المعلم أكثر من ٤ أو ٥ دقائق للاقتراح في الخطوة الأخيرة، يطلب المعلم من كل ثنائي أن يشارك مع بقية الفصل ما تحدثوا عنه. بينما في نموذج التعليم <i>Team Games Tournament</i> ينقل للمعلم أهداف التعليم وينقل للمعلومات أو المواد إلى الطلاب يشرح المعلم للطلاب كيفية تكوين المجموعات يوجه المعلم مجموعات الدراسة عند العمل على المهام المتعلقة بالموضوع ويطلب من المجموعات إجراء محادثة حول الموضوعات التي تم تحديدها. يوجه المعلم الطلاب للعب لعبة مكيفة بأجواء الفصل.</p>			

٦	٥	٤	٣	٢	١
		<p>يقوم للعلم بتقييم نتائج تعليم الطلاب ويحدد متوسط درجات المجموعة. يرى من طلاقة السؤال والجواب، ثم يفهمون ماهيتهم المحادثة. يعطي المعلم جائزة أو تقديرًا لكل مجموعة واستنادًا إلى العديد من الدراسات، يمكن أن يؤدي استخدام نموذج التعليم <i>Think Pair</i> <i>Share</i> نموذج التعليم <i>Team Games</i> في <i>Tournament</i> مواضيع مختلفة إلى تحسين مهارات التحدث وتحسين نتائج التعلم ونشاط الطلاب وتحفيزهم، ليكونوا أكثر تحفيزًا لأخذ الدروس.</p>			

ب. الدراسة النظرية

الدراسة النظرية هي عبارة عن سلسلة من التعريفات والمفاهيم وايضا وجهات النظر حول

شيء يتم ترتيبه بدقة الدراسة النظرية هي أحد الأشياء المهمة في البحث. لأنه يصبح أساسا

للبحث.^{٢٢}

(١) تعريف المدخل الإتصالي

يتركب المدخل الاتصالي من كلمتين هما المدخل و الاتصالي. يبين انطوني (Antony) في

مفهوم المدخل هو مجموعة افتراضات تتعلق بتعليم اللغة وتعلمها.^{٢٣} وأما الاتصال هو العملية أو

الطريقة التي يتم عن طريقها يكاد اللغويون التطبيقيون يجمعون على أن تعليم اللغة لأغراض اتصاليا

مدخل أو مذهب وليس طريقة فقد نقل جاك ريتشاردز (Jack Richards) وزميله تيودور روجرز

(Theodore Rogers) الإجماع على أن تعليم اللغة الاتصالي مذهب شامل وليس طريقة وهذا

الشمول - في نظرهما - يجعل هذا المذهب مختلفا عن سائر المذهب في طريقة التدريس وإجراءاتها

وموادها التعليمية.^{٢٤}

²² Nizamuddin,dkk, *Metodologi Penelitian Kajian Teoritis dan Praktis bagi Mahasiswa* (Riau:DOTPLUS Publisher, 2021), 80

²³ Ahmad Fuad Effendy, *Metodologi Pengajaran Bahasa Arab*, (Malang: Misykat, 2005), hlm. 6.

²⁴ عبد العزيز، طرائق تدريس اللغة العربية للناطقين بلغات أخرى، (الرياض: مطابع التقنية، ١٤٢٣ هـ ٢٠٠٣ م)، ص. ١٥٢.

بل إن من اللغويين التطبيقيين من يرى أن تعليم اللغة لأغراض اتصالية ليس مذهبا واحدا وإنما هو مجموعة من المذاهب الاتصالية (*Communicative Approaches*) التي تجمعت بمرور الزمن من عدد من مذاهب التدريس وطرائقه حتى وصلت إلى الشكل الذي هي عليه الآن. ومنهم من ينفي عنه صفة المذهب، ويطلق عليه مصطلح الطرائق الاتصالية (*Communicative Methods*) ومنهم من لا يعده مذهبا ولا طريقة بل يعده خليطا من أساليب التدريس وإجراءاته التي تلقي جميعه عند هدف معين هو تدريب الطالب على الاستعمال التلقائي الابداعي للغة.^{٢٥}

المدخل الاتصالي (*The Communicative Approach*) فهي تغير استراتيجي، إذا جاز التعبير، في النظرة إلى اللغة ذاتها والطريقة التي نصفها بها وفي النظرة إلى الطريقة التعلم والتعليم والأساس التي تحكمها وفي المحتوى التعلم والتعليم.

UNIVERSITAS ISLAM NEGERI
KIAI HAJI ACHMAD SIDDIQ
JEMBER

ابتغى للمعلم أن يوجد الأنشطة الاتصالية ويشرف عليها داخل حجرة الدرس، وهذه الأنشطة كثيرة متنوعة، بيد أن وليام لتلوود (*William Littlewood*) قسمها في كتابة (*Communicative Language Teaching*) (تعليم اللغة اتصالي) قسمين رئيسين: أنشطة

^{٢٥} رشيد أحمد طعيمة، المدخل الاتصالي في تعليم اللغة، بحث الى قدم ندوة الخبراء في تعليم اللغة العربية للناطقين بلغات أخرى المنعقدة في الشارقة ١٤١٨ هـ، ص. ١٧.

الاتصال الوظيفية (*Communication Activities Functional*) وانشط الاتصال الاجتماعية

(*Communication Activities Social*) وتحت كل قسم مجموعة من الأنشطة ولكل نشاط عدد

من الأمثلة، نقدمها موجزة في الأسطر التالية:

١. أنشطة الإتصال الوظيفية (*Communication Activities Functional*) وتعني نجاح

المتحدث في توصيل المعنى الذي في ذهنه إلى السامع من خلال توظيف ما تعلمه من

معلومات لغوية في حل مشكلة من المشكلات أو التصرف في موقف من المواقف

والهدف من هذه الأنشطة تدريب المتعلم على استعمال اللغة استعمال وظيفيا، وبناء

القدرة على توصيل المعاني بصرف النظر عن الصحة اللغوية. ويقوم المعلم بتدريب

طلابه في الفصل على هذا النمط من الأنشطة الاتصالية من خلال موقف أو

مشكلات يتطلب حلها استعمال اللغة بسرعة من غير تفكير في البناء

الشكلي والصحة اللغوية.

٢. أنشطة الاتصال الاجتماعية (*Communication Activities Social*) وهي التي لا

يقتصر دورها على النجاح في توصيل المعنى إلى الآخرين، وإنما يتعداه إلى توصيل هذا

المعنى من خلال سياق سليم لغويا ومقبول اجتماعيا.^{٢٦}

كانت طرق تعليم اللغة لكثيرة جدا منها الطريقة التواصلية، ظهرت هذه الطريقة ددا على

طريقة الترجمة والنحو لما فيها من العيوب والنقصان. فهذه الطريقة تسهل تعلم اللغة الأجنبية بأها

تسير على خصائص تلك اللغة فهي الوسيطة الملائمة للناطقين وغير الناطقين بها. وفي ضوء

المدخل الاتصالي يعني تعلم اللغة اكتساب، مفاهيمها، والطريقة التعبير فيها من أداء مجموعة

متنوعة من الوظائف.

هذه القدرة اللغوية عند جمسكي (*Chomsky*)، نوعان: الأول ماسماء القدرة أو الملكة

اللغوية (*Competence*)، أو المعرفة اللغوية الكامنة في عقل كل منا. والثاني هو الأداء أو الكلام

الفعلي (*Performance*)، وهو القدرة على التعبير لغويا في المواقف المختلفة.^{٢٧}

^{٢٦}العزير، طرائق تدريس...، ص. ١٥٧-١٥٨.

^{٢٧}خرما نايف وعلى هجاج، اللغة الأجنبية: تعليمها وتعلمها: (الكويت: المجلس الوطني للثقافة والفنون والآداب ١٩٨٨).

(٢) مفهوم المدخل الإتصالي

بدأ المدخل الاتصالي في تعليم اللغة من النظرية أن اللغة لإتصالي. هي وهدف تعليم اللغة

لتطوير ما أشاره هيمس (Hymes) بالكفاءة الاتصالية.^{٢٨} (*Communicative Competence*)

فههدف هذا المدخل لجعل الكفاءة كهدف تعليم اللغة وتطوير المهارات اللغوية. وعند أن الكفاءة

الاتصالية تشمل ناحية معارف اللغة وهي الأول، معرفة كيف استخدام اللغة للأهداف المختلفة

والوظائف المتنوعة. ثم الثاني، معرفة متى استخدام اللغة رسمية وغير رسمية وفقا بالسياق والمخاطب.

والثالث، معرفة كيف إنتاج وفهم أنواع النصوص، لتقديم القصة مثلا أو لإلقاء الخير للمقابلة أو

للمحادثة مع المخاطب.^{٢٩}

إن كفاءة الاتصال بالعربية تشمل كل أشكال العلاقة بين اللغة والثقافة، بين اللغة والمجتمع.

فالإتصال لا يحدث في الفراغ وإنما يحدث من أفراد وفي سياق اجتماعي معين فتعليم اللغة ينبغي أن

يتم في تعليم الطلاب كيف يستخدمون اللغة العربية جيدا وفقا بسياق الاتصال الحادث.

²⁸ Jack C. Richard dan Theodors S. Rodgers, *Approach and Methods in Language Teaching*, (Cambridge: Cambridge University Press, 2001), hal. 109.

²⁹ Jack C. Richard, *Communicative Language Teaching Today*, (Cambridge: Cambridge University Press), hal. 4.

وفقا بما قال جون لوك (John Locke) أن الناس يتعلمون اللغة من أجل التعامل مع

المجتمع وتحقيق الاتصال بين الأفكار في الحياة العادية لهذا، فإن الطريقة الحقيقي لتعلم اللغة يتم

بالمحادثة.^{٣٠} لأن إحدى أسباب عدم كفاءة الاتصال وجود تفاوت تقائي بين طرفي الاتصال.

يرى أنصار هذا المدخل الإتصالي يجب أن تتحرر اللغة من دورها الاجتماعي يحتاجها

الأفراد في المدرسة وخارج المدرسة.^{٣١}

(٣) استخدام المدخل الإتصالي

استخدام المدخل الاتصالي يتم تماما أن يفعله الطلاب (Student Centre) بينما المعلم

ليس سوى ميسر.^{٣٢}

استخدام المدخل الاتصالي في تعلم المحادثة يمكن أن يعتمد على طريق تعلم الطلاب، والآن

يعرف باصطلاح (Student Centered Learning) (SCL) طريق التعلم النشط يقوالب تطوير من

^{٣٠}المراجع السابق،...، ص. ١٦٦٠.

^{٣١} Asep Maulana, Izzuddin Musthafa, Titin Nur Hayati, *The Efficiency of Teaching Listening and Speaking Skills to Develop Students' Communicative Competences*, (Jurnal, 2020)

^{٣٢} Zubaidah Nur , *Penerapan Pendekatan Komunikatif dalam Pembelajaran Bahasa Indonesia*, (Malang: Skripsi, 2011), Hal. 1.

النظرية.^{٣٣} حسب كراف (Keraf) (١٩٩٧ : ١)، "اللغة هي أداة اتصال في شكل رموز صوتية التي

تنتجها أجهزة الكلام البشرية".^{٣٤}

لا يوافق دوي (Dewey) بشدة بواسطة (Rote Learning) تعلم بالحفظ. دوي (Dewey)

تطبيق المبادئ (Leaning by Doing) هو لابد الطلاب أن يتورط في عوائد التعلم بواسطة مرتجل

ويتورط بواسطة نشيط في عوائد التعلم والتعليم. في مدخل الاتصالي، يوجد من طرائق التطبيقية:

١. طريقة التقليد (The Simulation Method)

يتم تطبيق طريقة المحاكاة مع القواعد التالية : ١. تصنع مجموعات ٢. يقدم المعلم

موضوع المحادثة ٣. يتجول المعلم للإشراف على المجموعة و أحياناً يفعل غرامة لغوية

٤. الخطأ العام يتحدث بواسطة العام ٥. يلاحظ المعلم الأخطاء التي تظهر الأخطاء

دائماً ٦. تقييم الأخطاء.

UNIVERSITAS ISLAM NEGERI
KIAI HAJI ACHMAD SIDDIQ
JEMBER

³³ Dewey Learning by.dkk. dalam Syafyaha:2010) ,(Pannen Doing) (1854-1952).

³⁴ Keraf, Gorys, *Komposisi Sebuah Pengantar Kemahiran Bahasa*, (Flores: Nusa Indah, 2004) hlm. 222.

٢. طريقة تجربة المراجعة (The Inquiry Method)

يتم تطبيق طريقة تجربة المراجعة مع القواعد التالية : ١. كان الطلاب تقدم إلى الفصل ٢.

كان الطلاب طرح الموضوع الذي قد شرحة ٣. يقوم المعلم بتصحيح أخطاء الطلاب

اللغوية.

(٤) أهداف المدخل الإتصالي

هدف هذا المدخل الاتصالي إلى اكتساب الدارس القدرة على استخدام اللغة الأجنبية. ولا

ينظر هذا المدخل إلى اللغة على أنها مجموعة من التراكيب والقوالب، مقصودة لذاته، وإنما تعدها

وسيلة للتعبير عن الوظائف اللغوية المختلفة، كالطلب والتحي والأمر والنهي والوصف

والتقرير وإلى آخرها.^{٣٥}
UNIVERSITAS ISLAM NEGERI
KIAI HAJI ACHMAD SIDDIQ
JEMBER

(٥) إجراءات استخدام المدخل الإتصالي

إجراءات تنفيذ المدخل الإتصالي هي كما يلي :

١. التواصل قدر الإمكان وفقا للمواد التعليمية المقدمة.

٢. عرض العناصر اللغوية المقننة لإستخدام التواصل الفعال.

^{٣٥} ألف نجا إمام وإمام أسرارى، المدخل الاتصال وتطبيق في تعليم اللغة العربية. (مالانج ، ٢٠١٦)

٣. ممارسة إذا لزم الأمر.^{٣٦}

بناء على ما سبق حول إجراء المقاربة التواصلية، يمكن تطبيق تعليم اللغة العربية من خلال:

١. تقديم حوار قصير.

٢. أعط بعض الأمثلة الإضافية للمفردات وبنية الجملة من خلال الصور والأشياء

الحقيقية البسيطة.

٣. التدريب الحوار اللفظي المقدمة.

٤. سؤال وجواب.

٥. إعطاء المهام.

UNIVERSITAS ISLAM NEGERI
KIAI HAJI ACHMAD SIDDIQ
JEMBER

٦) تقويم المدخل الإتصالي

التقويم هو محاولة لمعرفة الوضع كائن باستخدام أداة معينة (أداة) مقارنة النتائج بمعيار معين

للتوصل إلى نتيجة.^{٣٧} في غضون ذلك، بحسب سوحرسيمي اركونتو (Suharsimi Arikunto) في

³⁶ Abdul Hamid, dkk, *Pembelajaran Bahasa Arab*, hlm. 14.

³⁷ Dharma Kusuma, Cepi Triatna, dan Johar Permana. *Pendidikan Karakter Kajian Teori dan Praktek di Sekolah* (Bandung: PT Remaja Rosda Karya, 2011), 138.

كتابه "اساسيات التقويم التربوية." التي تنص على أن التقويم عبارة عن سلسلة الأنشطة التي تم القيام بها عن قصد لمعرفة المستوى نجاح البرنامج.^{٣٨} مرحلة التقويم هذه هي مرحلة قياس نجاح أو فشل برنامج تم التخطيط له وتنفيذه سابقًا، وفي هذه الحالة يلزم إجراء تقويم لتنفيذ المدخل الإصصالي من أجل تحديد مدى فعالية الطلاب في الفهم والقدرة لإجراء المحادثة بشكل صحيح.

(٧) مفهوم تعليم المحادثة

محادثة من اللغة العربية المستمدة من فعل ماضي مجرد "حدث" مما يعني أنها محادثة أو حوار أو التحدث.^{٣٩} بينما جاء المحادثة من ثلاثي مزيد الذي أحد القواعد يحتوي على المعاني المتبادلة. يعني المحادثة التحدث مع بعضهم البعض أو التحدث. المحادثة مهارة من مهارات الاتصال اللغوي التي تنمو بالاستعمال، وتتطور بالممارسة والدربة. المحادثة المنطوق هو ما يصدره المرسل مشافهة، ويستقبله المستقبل استماعا ويستعمل في مواقف المشافهة، أو من خلال وسائل الاتصال التقنية

كالهاتف والإذاعة والتلفاز، والإنترنت.^{٤٠}

³⁸ Suharsimi Arikunto. *Dasar-Dasar Evaluasi Pendidikan* (Jakarta: Bumi Aksara, 2008). 290

³⁹ Ahmad Warson Munawwir, *Kamus al-Munawwir Arab-Indonesia Terlengkap*, (Surabaya: Pustaka Progresif, 1984), h. 324.

^{٤٠} علي عطية محسن، مهارات الإتصال .٠٠٠٠. ١١٤.

التعلم يأتي من تعليم الكلمات، مما يعني محاولة اكتساب الذكاء أو المعرفة أو الممارسة أو تغيير الكهوك أو الاستجابات الناتجة عن التجربة. في حين أن التعلم يعني العملية أو الطريقة أو الفعل الذي يجعل الناس أو الكائنات الحية واحد من المواد التي يتم تدريسها بطريقة متكاملة من المواد المحادثة تتعلم. درس هو كلها باللغة العربية في تدريس اللغة العربية، تركز الأهداف المراد تحقيقها بشكل عام على القدرة السلبية.^{٤١}

علاوة على ذلك، فيما يتعلق بتعريف المحادثة، يرجى ملاحظة أن المحادثة كنموذج واحد لتعلم اللغة العربية في مجال مهارات الكلام يمكن تفسير الثواب على أنها قدرة المتعلم على استخدام اللغة لأغراض حقيقية في الحياة.^{٤٢} المحادثة هي مهارة أساسية في تعلم الكلام من الأطفال إلى كبار السن. في اللغة العربية يعد تعلم المحادثة أول تعلم يتم تدريسه بهدف تمكين الطلاب في الحياة اليومية من الكلام باللغة العربية حتى بطلاقة في تلاوة القرآن و الصلاة.^{٤٣}

UNIVERSITAS ISLAM NEGERI
KIAI HAJI ACHMAD SIDDIQ
JEMBER

⁴¹ Ika Fitriana, Pembelajaran Muhadatsah, hlm. ٧.

⁴² Henry Guntur Taringan, Pengajaran Remidi Bahasa, (Bandung: Angkasa, ١٩٩٠) hlm. ١٣٦. ٤٦

⁴³ Chotibul Umam, Aspek-aspek Fundamental dalam Mempelajari Bahasa Arab, (Bandung: Al-Maarif Penerbit Percetakan Offset, ٢٠٠٠), hlm. ٧.

٨) أهمية تعليم المحادثة

ومن خلال الكلام - أيضا - يستطيع المتعلم أن يقف على مستوى حديثه، حيث تتاح

الفرصة للمعلم ليخضعه للمحاكمة والتمحيص والتقويم والمقارنة، بما يقوده في نهاية المطاف إلى

النهوض بمستواه والارتقاء بحديثه.

ويتعين على المعلم هنا ألا يفكر في قدرة التلميذ على حسن التعبير وحده، بل يجب أن

يفكر في إصلاح طريقة تفكيره وتجاربه ووجدانه وعواطفه نحو من يعيش معهم.^{٤٤} إذ عن طريق

الكلام يعبر المتعلم عن كل ما يدور برأسه، وكل ما يجيش بصدره، وكل ما يعن بخاطره ويتواصل مع

غيره ويحقق مطلوب الله منه، باعتباره خليفة الله في الأرض، لإعمارها وترقية الحياة على ظهرها وفق

منهج الله، والكلام من أهم وسائله لتحقيق ذلك، وبغير ذلك فقد المتعلم سمة الإنسانية ومن هنا

قيل: إن الكلام هو الإنسان. ومن خلال استماعك للمتكلم يمكنك أن تحدد المستوى الثقافي

والفكري الذي ينتمي إليه وتقف على عمق أفكاره وأصالتها أو ابتسارها وضحالتها.

^{٤٤} عبد المنعم سيد عبد العال "طرق اللغة العربية" (القاهرة: مكتبة غربي) ص. ١٢٤.

٩) أهداف تعليم المحادثة

إن أهداف تعليم المحادثة متعددة، متطورة تبعا لتطور المتعلم، وتقدم المرحلة الدراسية، والأهداف العامة لتعليم اللغة العربية في كل مرحلة دراسية، علما بأن هناك أهدافا عامة تشترك فيها جميع دروس المحادثة وأهدافا خاصة تختلف بين درس وآخر، ويمكن توزيع الأهداف العامة لتعليم المحادثة بين مرحلتين يعني في مرحلة التعليم الأساسي و مرحلة المتوسطة الإسلامية والثانوية.^{٤٥}

الغرض الرئيسي من تعليم المحادثة هو تطوير قدرة الطلاب على استخدام اللغة شفهيًا وكتابيًا. القدرة على استخدام اللغة في عالم التدريس تسمى المهارات اللغوية. هناك أربع مهارات وهي مهارة الاستماع، مهارة الكلام، مهارة القراءة، ومهارة الكتابة. ترتبط كل مهارة ارتباطًا وثيقًا ببعضها البعض، لأنه في اكتساب المهارات اللغوية يتم أخذها من خلال علاقة منظمة.^{٤٦} لأهداف المحددة لتعلم المحادثة على مستوى للمدرسة السنوية هي كما يلي:

١. يتقن الطلاب مفردات بسيطة باللغة العربية تدعم إتقان أربع مهارات ال حرية كوم لغوية.

٢. يمكن للطلاب ترجمة النصوص العربية إلى الإندونيسية.

^{٤٥} علي عطية محسن، مهارات الإتصال...، ص. ١١٧.

^{٤٦} أسيب هيرماوان. منهجية تعليم اللغة العربية (باندونغ : شباب روزاكاريا، ٢٠١٤) ص ١٢٩.

٣. يمكن للطلاب قراءة وفهم النصوص العربية.

٤. يمكن للطلاب التواصل باللغة العربية شفويا وخطيا.

الغرض من تعليم اللغة العربية باستخدام طريقة المحاضرة هو أن يتمكن الطلاب من

استخدام اللغة لفظيا وكتابيا بشكل مناسب وطلاقة وحرية مع الأشخاص الذين يستخدمون

اللغة.^{٤٧}

١. عرف الطلاب ليكونوا جيدين في التحدث باللغة العربية بطلاقة.

٢. درب الطلاب على أن يكونوا جيدين في شرح ما يخطر في قلوبهم وما يمكن أن تلتقطه

حواسهم الخمس بالكلمات الصحيحة وترتيبها وفقاً لذلك.

٣. تدريب الطلاب ليكونوا قادرين على تكوين آراء صحيحة وشرحها بكلمات واضحة

ولا تتردد.

٤. تعريف الطلاب على أن يجيدوا اختيار الكلمات وترتيبها حسب القواعد، وأن يجيدوا

وضع كل كلمة (لافاز) في مكانها.^{٤٨}

^{٤٧}مولجانتو سوماردي. تدريس اللغة العربية الأجنبية مراجعة من حيث المنهجية، (جاكرتا : بولان بينتانج، ١٩٧٤) ص٥٦،

^{٤٨}محمود يونس، طريقة عربية خاصة، (جاكاتا : ميداكاريا العظمى، ١٩٨٣) ص ٦٨

(١٠) فوائد تعليم المحادثة

فوائد دراسة المحادثة في المتعلم و هي:

١. يمارس الطلاب المحادثة بجرأة أكبر، فقد فقدوا خوفهم وشعورهم بالذنب.
٢. محاولة مضاعفة المفردات والجمل بجد وباستمرار.
٣. من أجل أن يكونوا طليقين وطلاقة، يتعلمون ممارسة التحدث والاستماع حتى يتمكن الطلاب من تلاوة المفردات بشكل عفوي في أي مكان.
٤. يمكن للمتعلمين فهم الحوار العربي والكتب العربية ويمكنهم أيضا التحدث باللغة العربية بطلاقة.
٥. سوف تكون البيئة العربية أسهل في الإنشاء.
٦. في أنشطتهم اليومية، يفضل الطلاب استخدام اللغات الأجنبية، وسوف يجنون دروس اللغة العربية.
٧. قراءة القرآن وقراءة الأدب العربي أسهل في التلاوة.^{٤٩}

UNIVERSITAS ISLAM NEGERI
KIAI HAJI ACHMAD SIDDIQ
JEMBER

⁴⁹ Ahmad Izzan, *Metodologi Pembelajaran Bahasa Arab* (Bandung: Humaniora, ٢٠٠٩), hlm. ١١٨-١١٩.

الباب الثالث

منهج البحث

أ. مدخل ونوع البحث

في هذا البحث تستخدم الباحثة البحث الكيفي الوصفي. يسمى الكيفي لأن هذا البحث يتم يقصد لفهم ظاهرة عن ما يلاحظها مصادر البيانات مثل السلوك، والإدراك، والدافع، والعمل، وغيره كاملة.^{٥٠} ويسمى الوصفي لأن هذا البحث يهدف لتصوير صفة الحال في شكل الكلمة واللغة.^{٥١}

في هذا البحث تريد الباحثة لمعرفة كيف استخدام المدخل الإتصالي في تعليم المحادثة بمدرسة

القادري المتوسطة الإسلامية الأولى جمبر. أما نوع البحث المستخدم في هذا البحث العلمي الوصفي مما يعني أن البحث المستخدم هو تقديم المعلومات المتعلقة بالأعرض والحقائق بدقة وبشكل منهجي

من مجموعة معينة.^{٥٢}

⁵⁰ Lexy J, Moleong, *Metodologi Penelitian Kualitatif*, (Bandung : Remaja Rosdakarya, 2010), 6.

⁵¹ Suprpto, *Metode riset*, (Jakarta : Rineka Cipt, 2003), 57.

⁵² Nurul Zuria, *Metodologi Penelitian Sosial dan Pendidikan*, (Jakarta: Bumi Aksara, 2009), 47.

ب. موقع البحث

موقع البحث في هذا البحث هو المدرسة القادري المتوسطة الإسلامية الأولى جمبر، الذي

يقع في الشارع مانغر رقم ١٣٩ أ كيبانج فورينج باترانج جمبير. وتبحث الباحثة بالبحث الخاص عن

استخدام المدخل الإتصالي في تعليم المحادثة بمدرسة القادري المتوسطة الإسلامية الأولى جمبر للسنة

الدراسية ٢٠٢٢/٢٠٢٣ م.

ج. مصادر البيانات

أما مصادر البيانات المهمة في هذا البحث الكيفي هي المخبرون، وفي هذا البحث

استخدمت الباحثة المعاينة العمدية (*Purposive Sampling*) أن هذه الطريقة تقصد لمساعدة

الباحثة لإختبار المخبرين حينما تكون في ميدان البحث على أغراض معينة. وأما مصادر البيانات

أو المخبر الذي ستقابله الباحثة في هذا البحث من بين هؤلاء:

١. رئيس مدرسة القادري المتوسطة الإسلامية الأولى جمبر.

٢. مدرس اللغة العربية في المدرسة القادري المتوسطة الإسلامية الأولى جمبر.

٣. الطلاب في المدرسة القادري المتوسطة الإسلامية الأولى جمبر.

د. اسلوب جمع البيانات

إن طريقة جمع البيانات عبارة عن مجموعة من الطرق التي يتوصل بها الباحث إلى جمع بياناته

وهذه الطريقة تتكون من ثلاث مراحل أساسية، بدءاً من الملاحظة ومورا بالقبلة ووصولاً إلى

التوثيقي.^{٥٣}

١. الملاحظة

قال سوتريسنو هادي هي مشاهدة وتدوين المظاهر المبحوثة مسجلاً منظمة.^{٥٤} هذه

الطريقة تستعمل لمعرفة على بيانات موضع البحث المشهودة مباشرة للبحث لكي حصول البيانات

عن الحالة المدرسة وحجم الصف والوسيلة وغيرها من الأمر الذي له التعلق والوسيلة مع موضوع

البحث. واداة المستعملة هنا ارشادات للملاحظة.
UNIVERSITAS ISLAM NEGERI
KIAI HAJI ACHMAD SIDDIQ
JEMBER

الملاحظة أي مشاهدة أنشطة الناس اليومية باستخدام الحواس الخمس، مثل العين والأذن

والشعر والبصر والفم واللسن والجلد وما أشبه ذلك. والغرض من طريقة المراقبة هو الطريقة جمع

البيانات التي تستفاد ليجمع حقائق البحث ويستطيع الباحث أن يلاحظها. الملاحظة هي الطريقة

⁵³ Basrowi & Suwandi, *Memahami penelitian Kualitatif*, 193.

⁵⁴ Sutrisno Hadi, *Metodologi Research*, (Yogyakarta: YFPF UGM, 1978), hal. 136.

الذي يعمل به الباحثة بطريقة الملاحظة التامة والكتابة المرتبة. ويرجى للباحث عند المراقبة أن يلاحظ صديقا وليس فيه كذابا. وأما الاداة المستخدمة للملاحظة فيمكن نظرها في العلاقات.

كانت الباحثة تقوم بطريقة الملاحظة قاصداها الحصول على المعلومات والبيانات المتعلقة استخدام طريقة مدخل الإتصالي في تعليم المحادثة بمدرسة القادري المتوسطة الإسلامية الأولى جمبر.

وفي هذا البحث تستخدم الباحثة الملاحظة بالشركة (*Participant Observasion*) يعني جاءت الباحثة إلى موقع البحث وتشارك عملية الدراسية.⁵⁵

٢. المقابلة الشخصية

هي احدى الطريقة للحصول على جمع الحقائق بوسيلة محدسة ومحورة مع موضوع البحث.

وهذه الطريقة تقع بين السائل (الباحثة) والمجيب⁵⁶ وبناء على البيان السابق أن الباحثة تستعمل المقابلة الحرة الموجهة، حيث للباحثة حرية في تقديم الأسئلة المتعلقة بمسائل البحث مع التمسك

بإرشادات المقابلة. وتجرى المقابلة في هذا البحث عن طريق التساؤل إلى رئيس المدرسة القادري

المتوسطة الإسلامية الأولى جمبر، وبعض المدرسين و المتعلمين لتدقيق المعلومات المحسولة من طريقة

جمع البيانات الأخرى. وهذه الطريقة تستعمل قصدا إلى نيل البيانات عن المدخل التي تستو في

⁵⁵ Sugiyono, *Metode Penelitian Kualitatif*, (Bandung : alfabeta, 2017), 106.

⁵⁶ Mardalis, *Metode Penelitian*, (Jakarta : Bumi Aksara, 1999), hal. 64.

الشروط للحصول على أغراض التعليم والتقويم في استخدام المدخل الإتصالي وللحصول على

البيانات المتعلقة بالتريخ عن تأسيس في المدرسة القادري المتوسطة الإسلامية الأولى جمبر.

٣. الوثائقية

الوثائقية هو طريقة جمع البيانات من خلال الحصول على معلومات. ومعنى الوثيقة في

القاموس الأندونيسي هو: الجمع أو عطاء البرهان أو البيانات الصور، النقل، قطاعات الجريدة،

والمراجع الأخرى، والجمع وحفظ المعلومات المتعلقة بالعلوم.^{٥٧} والبيانات من الوثائقية منها: للرسئل

الرسمية والكتب والدفتر والمجلات والمخطوطة والدفتر النتائج والجدوال العمل وغيرها، تتعلق باستخدام

المدخل الإتصالي في تعليم المحادثة بمدرسة القادري المتوسطة الإسلامية الأولى جمبر.

UNIVERSITAS ISLAM NEGERI
KIAI HAJI ACHMAD SIDDIQ
JEMBER هـ. تحليل البيانات

لمراد بتحليل البيانات هو عمليات في مطالعة البيانات وترتيبها وتجميعها غرضاً إلى تأليف

الإفتراض العملي وحمله إلى أن يكون خلاصة أن نظرية كنتيجة البحث. رأي مولونج (Moeloeng)

⁵⁷ Ananda Santoso dan S. Priyanto, *Kamus Lengkap Bahasa Indonesia Untuk SLTP, SMU, dan Umum*, (Surabaya : Kartika, 1995), hal. 66.

أن عملية تحليل البيانات تبدأ باطلاع جمع البيانات المحصورة من عدة المصادر مثل المقابلة، المشاهدة، والمذكرات الميدان وثائقية الفرد، والوثائقية الرسمية والرسوم والصور وغيرها.^{٥٨}

وكانت البيانات المحصورة من نتيجة الملاحظة على أنشطة المتعلمين وتحليل عن طريق وصفي كيفي أي تصنيف البيانات المجموع مناسباً بأنشطة المعلمين التي تعد من النشاط المتعلق يستخدم المدخل الإتصالي في تعليم المحادثة.

وكذلك يقوم الباحثة بتحليل البيانات المحصورة من المقابلة والوثائقية عن طريق وصفي كيفي حيث يرجى أن يتمكن لنتائج هذا التحليل من تصوير الأحوال الجارية في المدرسة القادري المتوسطة الإسلامية الأولى جمبر. طريقة تحليل البيانات عند ميلس (Miles) و هيرمان (Huberman) على

رأي سوجيونو (Sugiono)، (٢٠٠٥) على ثلاثة خطوات هي كما يلي^{٥٩}:

١. إن تعديل البيانات إحدى أشكال التحليل الذي يحدد البيانات ويفصلها و يوجهها و

يطرحها التي غير مهمة و ينظمها تنظيماً جيداً حتى تستطيع أن تؤخذ نتائجها الأخيرة.

في هذه الخطوة، تقوم الباحثة بتشكيل البيانات، وتركيز البيانات على المسائل المبحوثة

⁵⁸ Moeloeng, *Metodologi...*, hal. 190.

⁵⁹ Sugiono, *Analisis Data Kualitatif*, (<https://www.google.com/search=analisis+data+kualitatif>, 2005), diakses 18 Januari 2019.

و التبسيط و التحويل و التفريق بين البيانات المهمة و غير المهمة يهدف هذا التفريق و تقوية على تحليل البيانات.^{٦٠} فتنبغي للباحثة تعديل و تقليل البيانات و تنظيمها حسب مسائل البحث.

٢. عرض البيانات هو أحد الخطوات لتنظيم البيانات في شكل الإعلا من ان الصلادة أو غني المعنى حتى تستطيع أن تكون الخلاصة.^{٦١} و عرض البيانات تجمع الإعلا المنظمة و إعطاء مُمكنة لتحقيق الخلاصة و أخذ السلوك.^{٦٢} العلم ويرى ميلس و هيرمان (Milles & Huberman) أن عرض البيانات الجيدة طريقة مهمة إلى تحليل البيانات الصحيح، و تحليل البيانات الصحيح خطوة مهمة لحصول الخلاصة من

UNIVERSITAS ISLAM NEGERI
KIAI HAJI ACHMAD SIDDIQ
JEMBER
البحث العلمي الكيفي المحققة.^{٦٣}

٣. التلخيص البيانات الذي نتائج البحث تُجيب مسائل البحث حسب تحليل البيانات.^{٦٤} تلخيص بمعنى أيضا سعي التثبيت التكرير على صحيح أو خطأ

⁶⁰ Ali dan Muhammad Asrori, *Metodologi dan Aplikasi Riset Pendidikan*, (Jakarta: PT Bumi Aksara, 2014), hlm. 288.

⁶¹ Ibid., hlm. 289

⁶² Imam Gunawan, *Metode Penelitian Kualitatif*, (Jakarta: PT Bumi Aksara, 2013), hlm. 211.

⁶³ Asrori, *Metodologi dan Aplikasi*.....hlm. 289.

⁶⁴ Gunawan, *Metode Penelitian*.....hlm. 212.

الخلاصة، و مناسب الخلاصة بالواقع.^{٦٥} تقويم الباحثة تلخيص بعد عملية تحليل

البيانات الميدانية المستمرة أو بعدها. هذه العملية تحتوي على بحث المعنى و إعطاء

البيان. كان تلخيص غير قوي فينبغي للتلخيص و البحث التكرار الجمع

البيانات الميدانية.

و. صحة البيانات

في البحث النوعي تكون البيانات التي يمكن التصريح عن صحتها هي عندما لا يكون

هناك فرق بين ما أبلغ عنه الباحثة وما حدث بالفعل للكائن قيد الدراسة. ومع ذلك، تحذر الإشارة

إلى أن حقيقة واقع البيانات وفقا للبحث النوعي ليست مفردة، بل هي جمع وتعتمد على البناء

البشري، المتكون داخل الشخص نتيجة العمليات العقلية لكل فرد بخلفيات مختلفة^{٦٦} في حين أن

صحة البيانات التي استخدمت الباحثة في هذه الدراسة تستخدم التثليث، وهو المصدر التثليث و

الطريقة التثليث.

⁶⁵ Asrori, *Metodologi dan Aplikasi*.....hlm. 289-290.

⁶⁶ Kartini Kartono, *Pengantar Metodologi Riset Sosial*, (Bandung: Mandar Maju, 1990), 268-269

١. المصدر التثليث هو اختبار مصداقية البيانات يتم عن طريق التحقق من البيانات التي

تم الحصول عليها من مصادر مختلفة. في هذه الدراسة، سيتم البحث عن المعلومات

من مخبرين مختلفين بما في ذلك المعلمون والطلاب.

٢. الطريقة التثليث هي، تستخدم الباحثة طرقًا مختلفة للتحقق من اكتمال البيانات

والتأكد من صحة البيانات. أنواع طرق التنقيب عن البيانات المستخدمة هي

الملاحظة والمقابلات والوثائقية. باستخدام طريقة التثليث، يحتاج الباحثة إلى التحقق

مما إذا كانت المعلومات التي تم الحصول عليها عند استخدام طرق مختلفة متوافقة أم

لا. بحيث يمكن التصريح عن صحة البيانات التي تم الحصول عليها.

UNIVERSITAS ISLAM NEGERI
KIAI HAJI ACHMAD SIDDIQ
JEMBER

الباب الرابع

عرض البيانات و تحليلها

أ. وصف موقع البحث

كان الموقع الذي أصبح موضوع هذا البحث في المدرسة القادري المتوسطة الإسلامية الأولى

جمبر. الواقعة في المعهد القادري الأولى جمبر. لذا ستصف الباحثة عن كل ما يتعلق بهذه المدرسة

ويناسب بأهداف هذا البحث وهو كما يلي:

١. تاريخ تأسيس المدرسة القادري المتوسطة الإسلامية الأولى جمبر

كانت المدرسة القادري المتوسطة الإسلامية الأولى جمبر أول مؤسسة رسمية تأسست في

المعهد القادري قبل إنشاء مؤسسات أخرى مثل مدرسة العالية و مدرسة الثانوية و مدرسة المتوسطة

الإسلامية و مدرسة الإبتدائية الإسلامية والتعليم العالي مثل الجامعة الإسلامية القادري و الجامعة

علوم الصحة. تأسست معهد القادري في ١٩٨٠ من القرن الماضي وتقع في المنطقة المحيطة بمدرسة

عالية الحكومية ٢ جمبر، بعد ذلك لأنه لا يمكن أن يكون هناك توسيع للأرض لأنها كانت مجاورة

لمنازل السكان، لذلك كانت هناك حاجة إلى أرض جديد. بعد الانتقال إلى منطقة جديدة، بذل

القائم بأعمال الرعاية جهداً بأن هذه المؤسسة لن تقوم فقط بتدريس المدرسة الدينية، أرادت معهد

القادري إعطاء المزيد من القيمة للمجتمع. وأخيراً، بذل القائم بالرعاية جهداً للذهاب إلى كياهي

الحاج محتر شافاعة بلوق اغونغ بانوانجي (*Blokagung Banyuwangi*) المشورة لإنشاء مؤسسة

رسمية، وكانت أول مؤسسة رسمية تم إنشاؤها هي مدرسة القادري المتوسطة الإسلامية الأولى جمبر.

أخيراً، بعد ٣ سنوات من خريجي المتوسطة الإسلامية لمواصلة تعليمهم، تم تأسيس مدرسة

الثانوية. تأسست شركة مدرسة الثانوية القادري في عام ١٩٩١ وما زالت مستمرة حتى يومنا هذا.

أنشئت مدرسة المتوسطة الإسلامية لرعاية مدرسة القادري الإسلامية الداخلية، وبإمكانها بث الدين

الإسلامي وتقديم المزيد من الفوائد للمجتمع الخارجي، وهكذا.

UNIVERSITAS ISLAM NEGERI
KIAI HAJI ACHMAD SIDDIQ
JEMBER

في رحلتها، كان هناك تغيير في الإدارة، منذ افتتاح مدير جديد في عام ٢٠٢٨، عازم

القادري الأولى على تحسين جودة الخريجين والذي سيكون له بالطبع تأثير أيضاً على تحسين جودة

جوانب التعلم والبنية التحتية وجوانب أخرى. مدرسة القادري المتوسطة الإسلامية الأولى جمبر هي

مدرسة متفوقة تعتمد على مدرسة داخلية إسلامية، مع نظام تعليمي منظم ومستمر وتقييمات

دورية. المؤسسة عازمة على تخرج خريجين قادرين في المجال العام وفي مجال الدين. بعد ذلك، تم

تشكيل فرقة السابع بقيادة رئيس مدرسة الحاجة علمي مفيدة مزكي الماجستير. تتكون من الدكتور

سوهارتادي (Suhartadi) (متأخر)، أحمد بايهقي الماجستير، نكمت رفاندي الماجستير (Nikmat

Rofandi). عبدالرحيم الماجستير، أحمد معروف عشعاري الماجستير. و إيكو مولياي

الماجستير (Eko Mulyadi).

عند بناء نظام إدارة جديد، أجرت مدرسة القادري المتوسطة الإسلامية الأولى دراسة مقارنة

لعدد من المدارس الداخلية الإسلامية أو مع المؤسسات الأخرى العاملة في قطاع التعليم، مثل معهد

كونتور فونوروكو و معهد دلواة فاسوروان و مدرسة الثانوية الحكومية الفلاح سيدوهارجو وأرسلت

أيضاً مدرسين محتملين لقراءة الكتاب التراث إلى الصفحات. مباح الفلاح بوندووسو للفترة الأولى

شملت أستاذ مسروف (Masrufin)، أستاذة يويون (Yuyun)، أستاذ علوي (Alwi)، أستاذ فوزان،

الفترة ٢. أستاذ لقمان، أستاذة انس، أستاذة وردة، أستاذة انداء، مدرس اللغة الإنجليزية في فاري

كديري (Pare, Kediri) وبالتحديد الأستاذ فعاد و الأستاذة فاعز، معلما تحفيظ القرآن وهما

أستاذة إليفاتول زازيل وأستاذة الشفاء. وفي النهاية وُلدت ٥ ضمانات كفاءة بما في ذلك ترتيب

القرآن، ويمكن قراءة الكتاب التراث، والقدرة على أن تكون ثنائية اللغة ٢٤ ساعة، وتحفيظ القرآن ٣٠ جزء (برنامج خاص).

أصبح اسم الطبقة المتفوقة هو العلامة التجارية للمدرسة الثانوية القادري الاول جمبر التي حصلت في حفل التخرج من المدرسة المتوسطة الإسلامية للسنة الدراسية ٢٠١١\٢٠١٢ على جائزة استثنائية من القائم بأعمال معهد القادري كياهي الحاج أحمد مزكي شاح لقد تأثر بشدة بنجاح طلاب الصف المتفوق الذين تمكنوا من قراءة الكتاب التراث جيدًا في وقت قصير جدا، ولم يقتصر الأمر على مقدمي الرعاية ولكن جميع الذين كانوا حاضرين في ذلك الوقت فقد تأثروا بفرح. وفي طريقها، أصبح الفصل المتميز هو مدرسة القادري المتوسطة الإسلامية الأولى جمبر في عام

UNIVERSITAS ISLAM NEGERI
KIAI HAJI ACHMAD SIDDIQ
JEMBER
٢٠١٦، وتنطبق ضمانات الكفاءة الخمسة على جميع الطلاب.^{٦٧}

٢. الموقع الجغرافي من المدرسة القادري المتوسطة الإسلامية الأولى جمبر

مدرسة القادري المتوسطة الإسلامية الأولى جمبر هي مؤسسة تعليمية تحت رعاية مؤسسة معهد القادري. تقع معهد القادري الأولى جمبر في قرية غبانج شارع مانجار ١٣٩ أ، منطقة باترانج، مدينة جمبر. حدود منطقة مدرسة القادري المتوسطة الإسلامية الأولى جمبر هي:

^{٦٧}مصادر البيانات الحصل من الوثائق مدرسة القادري المتوسطة الإسلامية الأولى جمبر ، ١٨ يوليو ٢٠٢٢م.

(أ) الجهة الغربية : مبني BLK معهد القادري

(ب) الجهة الشمالية : ميدن معهد القادري

(ج) الجهة الشرقية : معهد علوم الصحة القادري

(د) الجهة الجنوبية : مزرعة

الموقع الجغرافي هو يجعل على هذا المدرسة تجد المزايا التي قد يكون من الصعب الحصول

المدرسة الآخر، بجانب من السهل الوصول إليه، هذا المدرسة هو يسهل المعرفة عليها

بواسع المجتمع.^{٦٨}

٣. نظرة والباعثة و أهداف المدرسة القادري المتوسطة الإسلامية الأولى جبر

UNIVERSITAS ISLAM NEGERI
KIAI HAJI ACHMAD SIDDIQ
JEMBER (أ) النظرة

تخريج كوادر إسلامية واسع المعرفة ومحبة للبيئة وروحه روح المدرسة الداخلية.

(ب) البعثة

(١) تفعيل القيم الإسلامية في الحياة اليومية.

(٢) تنظيم التعليم المدرسي ليوم كامل.

^{٦٨} مصادر البيانات حصل من الوثائقية مدرسة القادري المتوسطة الإسلامية الأولى جبر ، ٢٦ يوليو ٢٠٢٢م.

(٣) تنفيذ التعلم القائم على تكنولوجيا المعلومات.

(٤) تعظيم برنامج مدرسة *Adiwiyata*.

(٥) تحسين كفاءة البرامج الرائدة في إتقان اللغة العربية والإنجليزية وترتيل القرآن وتحفظ



القرآن وإتقان قراءة الكتاب الأصفر.

(٦) بناء وتطوير نظام تنظيمي فعال لكادر مستدام.

(ج) أهداف

(١) إنتاج مخرجات تربوية ذات طابع إسلامي ومحتوى علمي ديني مبني على الإيمان

والإخلاص لله سبحانه وتعالى وروح الدعوة في تنمية الإسلام في المجتمع.

(٢) إنتاج مخرجات تعليمية متميزة وذات جودة عالية وتهتم بالبيئة ومرنة في مواجهة

تيارات العولمة بإتقان مناسب وفعال للغة والعلوم والتكنولوجيا في المجتمع.

٤. هيكل المنظم بمدرسة القادري المتوسطة الإسلامية الأولى جمبر

ولتحقيق الهدف المقصود المرجو والحصول الأخبار الكاملة والحسنة يعني من المدرسة

القادري المتوسطة الإسلامية الأولى جمبر يجب عليه علاقة الترتيب الموظفي فيما يتعلق الواجبات

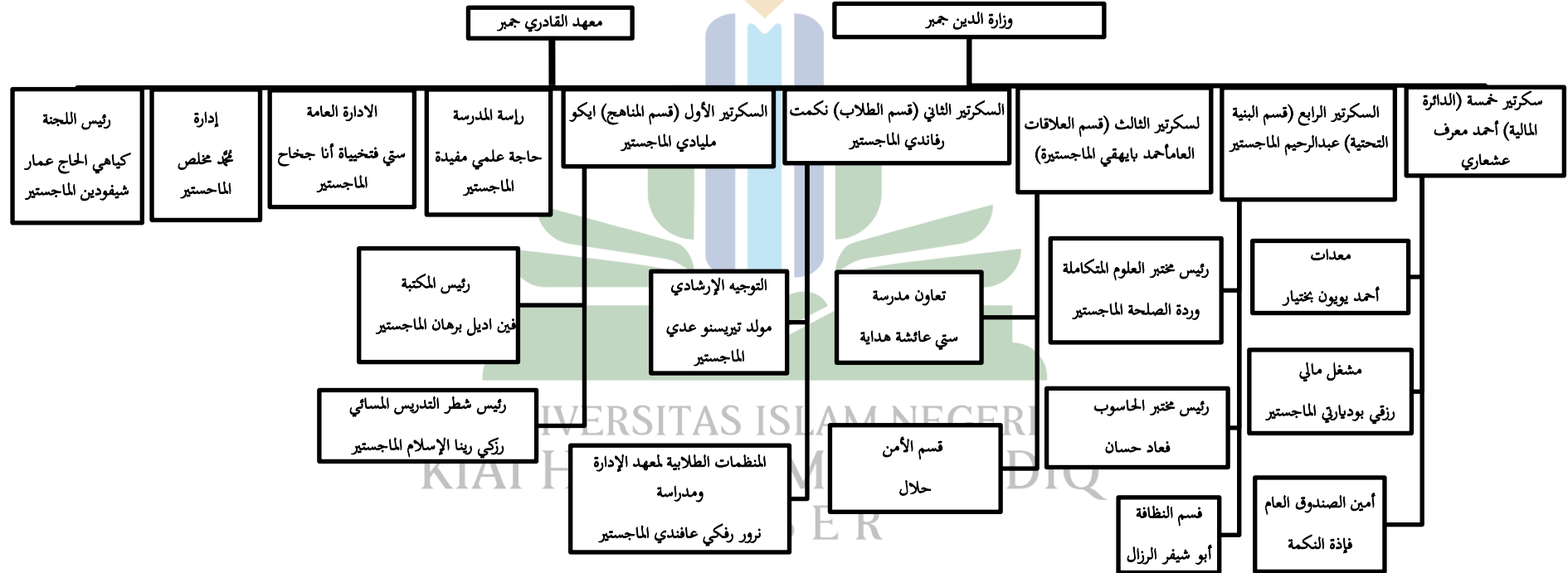
والمسؤوليات والالتزامات والحقوق التي تكون مناسبة موافقة لمقامها. وأما هيكل التنظيمي من

المدرسة القادري المتوسطة الإسلامية الأولى جمبر فهو كما يلي :



UNIVERSITAS ISLAM NEGERI
KIAI HAJI ACHMAD SIDDIQ
J E M B E R

الجدول ٤ . ١

الهيكل المنظمة بمدرسة القادري المتوسطة الإسلامية الأولى جبر^{٦٩}

^{٦٩} مدرسة القادري المتوسطة الإسلامية الأولى جبر، "هيكل المنظمة بمدرسة القادري المتوسطة الإسلامية الأولى جبر"، في الترخيص ١٨ يونيو ٢٠٢٢.

الهيكـل المنظمـة بمدرسة القادري المتوسطة الإسلامية الأولى جـمبر

- أ. راسة المدرسة : حاجة علمي مفيدة الماجستير
- ب. رئيس اللجنة : كياهي الحاج عمار شيفودين الماجستير
- ج. إدارة : مـُجـد مـُخلص الماجستير
- د. الادارة العامة : ستي فتحيياة أنا جـخاح الماجستير
- ذ. السكرتير الأول (قسم المناهج) : ايكو مليادي الماجستير
- ر. السكرتير الثاني (قسم الطلاب) : نـكـمـت رفاندي الماجستير
- ز. لسكرتير الثالث (قسم العلاقات العامة) : أحمد بايهقي الماجستير
- س. السكرتير الرابع (قسم البنية التحتية) : عبدالرحيم الماجستير
- ش. سكرتير خمسة (الدائرة المالية) : أحمد معرف عشعاري
- ص. رئيس المكتبة : فين اديل برهان الماجستير
- ض. رئيس شطر التدريس المسائي : رزكي رينا الإسلام الماجستير
- ط. التوجيه الإرشادي : مولد تيريسنو عدي الماجستير

ظ. المنظمات الطلابية لمعهد الإدارة ومدراة: نور رفكي عافندي الماجستير

ع. تعاون مدرسة : ستي عائشة هداية

غ. قسم الأمن : حلال

ف. رئيس مختبر العلوم المتكاملة : وردة الصلحة الماجستير

ق. رئيس مختبر الحاسوب : فعاد حسان

ك. قسم النظافة : أبو شيفر الرزال

ل. معدات : أحمد يويون بختيار

م. مشغل مالي : رزقي بودياري الماجستير

ن. أمين الصندوق العام : فإذة النكمة

هـ. الاميرة امينا للصندوق : أستاذة شفيقة

و. ابن أمين للصندوق : نسيخل العياد



٥. أحوال الطلاب والطالبات بمدرسة القادري المتوسطة الإسلامية الأولى جمبر

يستطيع أن تنظر بيانات الطلاب والطالبات بمدرسة القادري المتوسطة الإسلامية الأولى

جمبر للسنة الدراسية ٢٠٢٢\٢٠٢٣ م.

الجدول: ٤.٢

عدد الطلاب والطالبات في المدرسة القادري المتوسطة الإسلامية الأولى جمبر

الطلاب والطالبات	العدد
الطلاب والطالبات في المعهد	٤٣٣
الطلاب والطالبات خرج المعهد	٢٩
الرقم الإجمالي	٤٦٢

يستطيع أن تنظر بيانات المدرس والمدرسة بمدرسة القادري المتوسطة الإسلامية الأولى جمبر

UNIVERSITAS ISLAM NEGERI
KIAI HAJI ACHMAD SIDDIQ
JEMBER
اللسنة الدراسية ٢٠٢٢\٢٠٢٣ م.
الجدول: ٤.٣

عدد المدرس والمدرسة في المدرسة القادري المتوسطة الإسلامية الأولى جمبر

المدرسة والمدرسة	العدد
المدرس والمدرسة درس رسمي	٤٥
المدرس والمدرسة مادة إضافي	٤٨
الرقم الإجمالي	٩٣

ب. عرض البيانات وتحليلها

في هذا القسم أن تشرح الباحثة البيانات والمكتشفات التي وجدها. وتتكون هذا الشرح من وصف البيانات وفقا لأسئلة البحث. وعرض البيانات في هذا البحث عن استخدام المدخل الإتصالي في تعليم المحادثة بمدرسة القادري المتوسطة الإسلامية الأولى جمبر للسنة الدراسية ٢٠٢٢-٢٠٢٣ م. نالت الباحثة البيانات بمقابلة الشخصية رئيسة المدرسة والمدرس اللغة العربية والقسم اللغة العربية والطالبات مدرسة القادري المتوسطة الإسلامية الأولى جمبر مستمدا على أسئلة البحث قبل.

١. استخدام المدخل الإتصالي في تعليم المحادثة بمدرسة القادري المتوسطة الإسلامية الأولى جمبر

UNIVERSITAS ISLAM NEGERI
KIAI HAJI ACHMAD SIDDIQ
JEMBER

للسنة الدراسية ٢٠٢٢/٢٠٢٣ م في حقيقتها، فإن تعليم اللغة هو يتعلم التواصل، لأن اللغة هي وسيلة للتواصل. في

الكشف عن اللغة، لا يستطيع الجميع التحدث بطلاقة، خاصة مع اللغة الأجنبية. تعليم اللغة

الأجنبية أو تعليم اللغة العربية مهارة وهناك حاجة إلى مقارنة. أحد المدخل المناسبة لتعليم المهارات

اللغة هو المدخل الإتصالي.

قبل استخدام، من تخطيط لتعليم المدخل الإتصالي في المدرسة القادري المتوسطة الإسلامية

الأولى جمبر. التخطيط التعليم هو عبارة عن إعداد موضوعات أو مادة دراسية باستخدام المرافق

التعليمية والمدخل التعليمية في تخصيص الوقت ليتم تنفيذه في مرحلة لاحقة لتحقيق الأهداف التي تم

تحديدها.

استنادا إلى ملاحظة الباحثة في ١٨ مارس ٢٠٢٣، نيل الحصول ان المدرسة القادري

المتوسطة الإسلامية الأولى جمبر هو المدرسة يحتوي على برامج في تعليم المحادثة والمهارات اللغوية

(العربية والإنجليزية)، وفي تدريسها يستخدم المدخل الإتصالي.

على نتائج الملاحظات التي أدلى بها الباحثة، استخدام المدخل الإتصالي في تعليم المحادثة

الذي صممه مدرس اللغة العربية، يتم تطبيقه بعد ذلك على جميع الطلاب في المدرسة القادري

المتوسطة الإسلامية الأولى جمبر كشكل من أشكال استخدام الطريقة التي تم وضعها للطلاب للعب

دور نشط في التواصل وإجراء المحادثة باللغة العربية في كل من بيئة المدرسة وخارج بيئة المدرسة في

المسكان المدرسة أيضا. هناك حاجة إلى المدخل الإتصالي كوسيلة لتعليم المحادثة العربية للآخرين،

UNIVERSITAS ISLAM NEGERI

KIAI HAJI ACHMAD SIDDIQ

JEMBER

وهذا يتوافق مع ما أوضحه الأستاذ ايكو مليادي الماجستير (Eko Mulyadi) نائب رئيس قسم

المناهج في مقابلته على النحو التالي:

"في رأبي، دور المعلم في استخدام المدخل الإتصالي في التعليم المحادثة جيد جدًا، وفقًا
لبرنامج المنافسة المتفوق الموجود في المدرسة القادري المتوسطة الإسلامية الأولى جمبر،
وهما اللغة الإنجليزية والعربية، خاصة في تعليم اللغة العربية في شكل من أشكال المحادثة
أو التواصل مع جميع الأشخاص في البيئة المدرسية وخارج المدرسة، وبهذه الطريقة يتم
تدريب الطلاب دائمًا على كيفية التواصل بشكل صحيح وجيد، كما أنني لا أرى
المزيد من الطلاب يتجولون خارج الفصل الدراسي عندما تحدث مواضيع المحادثة
لإظهار الطلاب منظمة وتتبع عملية التعلم بشكل جيد".^{٧٠}

وبالتالي يمكن استنتاج أن المدخل الإتصالي المطبق على الطلاب ينتج عنه نتائج جيدة وله

تأثير جيد على قدرة الطلاب على التواصل، وفقًا لبرنامج الكفاءة الفائقة الذي وضعت المدرسة،

حيث يوجد لدى الطلاب المتفوقين المدرسة القادري المتوسطة الإسلامية الأولى جمبر هدف من

تكوين طلاب أذكاء وقادرين على استخدام اللغات الأجنبية وهي العربية والإنجليزية في حياتهم

UNIVERSITAS ISLAM NEGERI
KIAI HAJI ACHMAD SIDDIQ
JEMBER

اليومية.

ثم البيان من الأستاذ رسكي رمضان كالمدرس للغة العربية فيما يتعلق بعملية استخدام

المدخل الإتصالي في تعليم المحادثة حيث قال:

^{٧٠}المقابلة الشخصية مع الأستاذ ايكو مليادي، جمبر، ١٠ يناير ٢٠٢٣

"مدرسة القادري المتوسطة الإسلامية الأولى جمبر هو المدرسة حديثة استخدام اللغة كدور مهم بحيث لا يتم التواصل باللغة العربية فقط أثناء عملية التدريس والتعليم في البيئة المدرسية ولكن أيضًا عند استخدامها في المسكان المدرسة. في رأيي، تعتبر المدخل الإتصالي في التعليم المحدثة مهمة لتطبيقها لمساعدة الطلاب على تعليم وفهم كيفية التواصل ولعب دور نشط أثناء عملية التعليم بحيث يتم تشكيل شخصية الطلاب الذين يمكنهم التواصل بشكل جيد أينما كانوا. خاصة تعليم اللغة الأجنبية في هذه الحالة هو المحادثة باللغة العربية. يتم دعم الوسائط التعليمية من خلال استخدام كتاب محاورة الحديثة المجلد ١ الذي كتبه السيد حسن بن أحمد بهارون والذي يحتوي على المحادثة ليسهل على الطلاب ممارسة وفهم عملية التعليم. في محاولة لتحسين مهارة الكلام لدى الطلاب في تعليم المحادثة بهذه الطريقة، أقدم أيضًا عدة أشكال أخرى من التدريب مثل حفظ المفردات وحفظ الحوارات ولعب الأدوار والحوار الموجه الذي يهدف إلى جعل الطلاب يلعبون دورًا نشطًا وفقًا للمدخل الإتصالي التي أطبقها".^{٧١}

من هذا البيان يمكن أن نستنتج أن المدرسة القادري المتوسطة الإسلامية الأولى جمبر الرائدة

هي مؤسسة تؤكد وتعطي الأولوية للتواصل باستخدام اللغة الأجنبية، وخاصة العربية والإنجليزية في

الحياة اليومية. المدخل الإتصالي تطبيقية على تعليم المحادثة دورًا مهمًا وفعالًا في تشكيل التواصل والتفاعل بين الطلاب والمعلمين، وبين الطلاب والمديرين، وكذلك مع زملائهم الطلاب ليستخدم

اللغة كأداة إتصالي جيدة وصحيحة. مدعومًا أيضًا بوسائل الإعلام التعليمية باستخدام كتاب

المحاورة الحديثة الذي تستخدمها أيضًا في المعهد دلواة فاسوروان، بالإضافة إلى العديد من التمرين

^{٧١}المقابلة الشخصية مع الأستاذ رسكي رمضان، جمبر، ١٠ يناير ٢٠٢٣

التي قدمها المعلم للطلاب بهدف أن يكون الطلاب نشطين دائمًا في أثناء التعليم. وهنا تكمن أهمية استخدام المدخل الإتصالي للتعليم المحادثة بالنسبة للطلاب الذين يتذكرون البشر ككائنات اجتماعية تتفاعل وتحتاج إلى بعضها البعض. النظرية التي ذكرها سوربانو تتعلق بالمواقف التي تشرح أن الموقف هو عمل فردي في شكل استجابة لحافز أو كائن معين.

لذلك، لتطبيق الطلاب الذين يمكن أن يلعبوا دورًا نشطًا في التواصل، وخاصة في تعليم المحادثة، يطبق المعلم المدخل الإتصالي يمكن أن يساعد ويدعم فعالية الطالب أثناء عملية التدريس والتعليم.

كما تم التأكيد على الأمور الأخرى المتعلقة بعملية استخدام المدخل الإتصالي في التعلم المحادثة من قبل الأستاذة سبتي نور حكيمة التي ذكرت أن:

" بالنسبة لتقنيات التعلم المحادثة باستخدام المدخل الإتصالي، يكون لكل طالب أيضًا كتاب محاورة الحديث الخاص به والذي يحتوي على المحادثة لدعم الطلاب في التعليم النشط عند إجراء المحادثة للتواصل مع الشركاء أو المحاورين، بالإضافة إلى أنه يتم أيضًا تزويد الطلاب دائمًا بتحديثات المفردات كل يوم حيث لا يتم حفظ المفردات فقط ولكن يتم تنفيذها أيضًا في شكل جمل ويتم إيصالها في المحادثة الطلاب ليس فقط أثناء عملية التعليم ولكن أيضًا خارج نطاق المدرسة. يُطلب من الطلاب أيضًا حمل قاموس المناور الإندونيسي- العربي دائمًا لتسهيل الأمر إذا ننسى المفردات في اللغة العربية قبل التواصل. يتم استخدام مرحلة التعليم المحادثة باستخدام المدخل الإتصالي

بالطريقة الأولى، حيث يقرأ المعلم نص المحادثة أولاً ثم يتبع الطلاب. الثانية، ويتم تعيين بعض الطلاب للحضور إلى مقدمة الفصل وإجراء محادثة مع شخص محدد مسبقاً شريك. ثم تم تشكيل الطلاب الثلاثة في عدة مجموعات تتكون من سائلين ومجيبين. من خلال هذا المدخل الإتصالي، يكون للطلاب المزيد من الأدوار النشطة أثناء عملية التعليم ويكون المعلم مجرد ميسر.^{٧٢}

من هذا البيان يمكن أن نستنتج أن الاستخدام المدخل الإتصالي يؤكد بشكل أكبر على

الطلاب ألا يكونوا سلبيين أثناء عملية التعليم ولكن يجب أن يكون الطلاب أكثر نشاطاً ويتواصلون ويتدربون عقلياً ليكونوا واثقين من القدرات التي لديهم. دور المعلم في هذه الطريقة هو كميسر يوجه الطلاب ويرشدهم حتى يعتادوا على التواصل باعتباره جوهر اللغة حسب كراف (Keraf) (١٩٩٧ : ١)، "اللغة هي أداة اتصال في شكل رموز صوتية التي تنتجها أجهزة الكلام البشرية".^{٧٣} باختصار، يمكن قول اللغة كأداة أو وسيلة للتواصل والتفاعل بين مستخدميها. لتكون

قادرًا على إتقان اللغة العربية بشكل جيد، لا يكفي الطلاب فقط إذا تم إعطاؤهم التعلم في شكل مادة، ولكن اللغة سليمة حيث يجب على الطلاب أيضاً ممارسة المحادثة العربية في جميع الأوقات حتى تتطور قدرات الطلاب في اللغة وتتقدم دائماً.

^{٧٢}المقابلة الشخصية مع الأستاذة ستي نور حكيمة، جمبر، ١٩ ماي ٢٠٢٣

^{٧٣} Keraf, Gorys, *Komposisi Sebuah Pengantar Kemahiran Bahasa*, (Flores: Nusa Indah, 2004) hlm. 222.

لتدريب الطلاب على مهارة الكلام، يجب عليهم زيادة ممارستهم حتى يعتاد الطلاب على

الإستخدام اللغة العربية، حتى يتمكن الطلاب أيضاً من فهم الدروس التي يقدمها المعلم بشكل

أفضل. كما هو الحال مع البيان الخاص باستخدام المدخل الإتصالي في التعليم المحدث، والذي عبرت

عنه سفيرة سلسبيل كطالبة في الصف التاسع في المدرسة القادري المتوسطة الإسلامية الأولى جمبر في



مقابلتها على النحو التالي:

"في رأيي، دور المعلم في الإستخدام المدخل الإتصالي في التعليم المحدث جيد جداً وليس مملاً، نحن متحمسون جداً لقبول التعلم لأن المعلم يوفر طريقة سهلة الفهم. في هذه الحالة، تم تدريبنا على التحدث باللغة العربية مع عدة مراحل من الممارسة من قبل المعلم. في جو تعليمي مثل هذا، أحب تعليم اللغة العربية ليس من السهل فهمها فحسب، بل يجعلني أيضاً واثقاً ومعتاداً على التواصل باستخدام اللغة العربية كل يوم، على الرغم من أن مرحلة التعلم ليس لها تأثير مباشر على القدرة على الإستخدام اللغة العربية. المدخل الإتصالي التي يطبقها المعلم تساعد حقاً في تقدمنا في التعليم."^{٧٤}

من ناحية أخرى، فيما يتعلق باستخدام المدخل الإتصالي، أضاف أحمد نصر الله، الطالب

UNIVERSITAS ISLAM NEGERI
KIAI HAJI ACHMAD SIDDIQ
JEMBER

في المدرسة القادري المتوسطة الإسلامية الأولى جمبر، في مقابلته:

"أحب تعليم اللغة العربية، لأنه يتطلب منا أن نكون نشيطين في التحدث باللغة العربية على الرغم من أننا ما زلنا نتعثر، لذلك نحن متحمسون لمواصلة تعليم التحدث باللغة العربية حتى نتقن استخدام اللغة. عملية التعليم التي تتم من خلال تفسير نص المحدث الوارد في كتاب محاور الحديث ثم حفظ النص وتصحيحه من قبل المعلم

^{٧٤}المقابلة الشخصية مع سفيرة سلسبيل، جمبر، ١٨ مارس ٢٠٢٣

يساعدنا حقًا على فهم ما سيتم توصيله مسبقًا حتى لا يتم الخلط بيننا أثناء الدرس. ليس ذلك فحسب، بل يعطي المعلم أيضًا التقدير للطلاب الذين يمكنهم الإجابة على الأسئلة والطلاب الذين يجروون على التقدم أمام الفصل مثل تقديم الهدايا، وهذا يزيد من حماسنا ولا يجعلنا نشعر بالملل في المشاركة في أنشطة التعليم.^{٧٥} وبالتالي، وفقًا لنتائج المقابلات أعلاه، يمكن استنتاج أن الطريقة التي يُدرس بها المعلم لها

تأثير كبير على الطلاب. من خلال استخدام المدخل الإتصالي الذي يطبقه المعلم في تعليم المحادثة، يمكن ملاحظة أن نتائج نشاط الطلاب في فهم المادة والتواصل بشكل جيد للغاية. يقوم المعلم بتحسين مهارة الكلام في أنشطة التعليم بحيث يحصل الطلاب على نتائج أفضل. يعمل استخدام مدخل الإتصالي على تحسين مهارة الكلام لدى الطلاب، ويعزز موقفًا شجاعًا ونشطًا في إجراء المحادثة من خلال تمارين التعليم التي قدمها المعلم.

استنادًا إلى بعض التفسيرات المتعلقة باستخدام المدخل الإتصالي في التعليم المحادثة، يمكن الاستنتاج أنه من أجل تدريب مهارة الكلام لدى الطلاب، يجب أن يكون لدى المعلم أيضًا المهارات والطريق المناسبة ليتمكن من توجيه الطلاب أثناء عملية التعليم. مع المدخل الإتصالي وهو طريقة التعليم النشط فإنه يهدف إلى تحقيق التعليم بنتائج مرضية ويتم التعليم مع الطلاب المتحمسين الذين هم مثيرون للاهتمام وليس مملًا. يمكن أن تساعد هذه الطريقة في بناء شخصية الطالب بحيث

^{٧٥}المقابلة الشخصية مع أحمد نصر الله، جبر، ١٨ مارس ٢٠٢٣

يكون لديهم عقلية قوية وثقة بالنفس ويمكنهم التواصل بشكل صحيح مع زملائهم من البشر، كلا

الوالدين والمعلمين والأصدقاء والبيئة المحيطة.

ان الإستخدام المدخل الإتصالي في التعليم المحادثة للغة العربية سارت في المدرسة القادري

المتوسطة الإسلامية الأولى جمبر. بالمدخل الإتصالي تسهل الطالبات ان تفهم المحادثة وتمارسها التي

تدرس المعلمة. فيما يلي الوثائق عند استخدام التعليم المحادثة:

الصورة ١ . ٤

الأنشطة في تعليم المحادثة للطلبة مدرسة القادري المتوسطة الإسلامية الأولى جمبر



٢. تقويم تعليم المحادثة باستخدام المدخل الإتصالي بمدرسة القادري المتوسطة الإسلامية الأولى جمبر

للسنة الدراسية ٢٠٢٢/٢٠٢٣ م

تقويم هو شكل من أشكال التقويم النهائي لنشاط أو برنامج، وهذا يعمل على تحديد نجاح

أو فعالية البرنامج، بحيث يمكن من هذا أن يرى ما يحتاج إلى تحسين، كما ذكرت النظرية دارما

كوسوما (Dharma Kusuma)، جيبي تريانتا (Cepi Triatna)، وجوهر بيرمانا (Johar

Permana) في كتابه "نظرية تعليم الشخصية والدراسات العملية في المدارس" الذي ينص على أن

التقويم هو محاولة لتحديد حالة كائن باستخدام أدوات معينة ومقارنة النتائج بمعايير معينة للحصول

على استنتاجات.^{٧٦}

كما تعزز هذه النظرية من قبل سوحرسيمي اركنتو (Suharsimi Arikunto) في كتابه المعنون

"أساسيات التقويم التربوي" الذي ينص على أن تقييم البرنامج عبارة عن سلسلة من الأنشطة التي

يتم تنفيذها عن قصد لمعرفة مستوى نجاح البرنامج.^{٧٧}

⁷⁶ Dharma Kusuma, Cepi Triatna, dan Johar Permana. *Pendidikan Karakter Kajian Teori dan Praktek di Sekolah* (Bandung: PT Remaja Rosda Karya, 2011), 138.

⁷⁷ Suharsimi Arikunto. *Dasar-Dasar Evaluasi Pendidikan* (Jakarta: Bumi Aksara, 2008). 290

لذلك، في تعليم المحادثة باستخدام المدخل الإتصالي بعد التطبيق، من الضروري التقييم

لجعل المدخل الإتصالي أكثر فاعلية في توصيل اللغة العربية بشكل صحيح والقدرة على تحقيق

الأهداف المرجوة من استخدام المدخل الإتصالي.

فيما يلي عرض تقديمي الأستاذة ستي نور حكيمة فيما يتعلق بتقييم تعلم المحادثة باستخدام

المدخل الإتصالي في المدرسة القادري المتوسطة الإسلامية الأولى جمبر، والتي تنص على ما يلي:

"في تقييم تعليم المحادثة باستخدام المدخل الإتصالي، يعقد المعلم مؤتمر مدرس الموضوع الذي يعقد كل أسبوع في يوم الجمعة، ما يؤخذ في الاعتبار في تقييم تعليم المحادثة باستخدام المدخل الإتصالي هو النطق، وكذلك الطلاقة في التحدث حتى يتمكن الطلاب من التواصل باللغة العربية وفقاً أو نفس اللغة العربية الأصلية كما هو الحال مع لوائح المدرسة والمسكن التي تتطلب من الطلاب استخدام اللغة دائماً وفقاً لجدول زمني محدد مسبقاً كل أسبوع".^{٧٨}

من البيان أعلاه، يمكن استنتاج أن التقييم يتم كل أسبوع من خلال عقد مداورات أو

جمعية لجميع معلمي المواد الذين يقومون بتدريس اللغة العربية ليكون لهم تأثير كبير جداً على

الطلاب حتى يتمكنوا من لعب دور نشط ويكونوا قادرين على ذلك. صقل المهارات التي لديهم

سيتم صحيح المداورات التي يقوم بها المعلم في شكل تقارير كل أسبوع تتعلق بعملية التعليم وفهم

^{٧٨}المقابلة الشخصية مع الأستاذة ستي نور حكيمة، جمبر، ١٩ مايو ٢٠٢٣

الطلاب إذا كانت هناك أوجه قصور أو عقبات أثناء عملية التعليم ومناقشة كيفية الحل حتى يتمكنوا من التغلب عليها والإضافة إلى فاعلية الطلاب في عملية التعليم.

لذلك، فإن الإلتزام باستخدام اللغة كل يوم سيوفر ثقافة وجوًا مختلفًا عن البيئة السابقة، وكذلك عادات الأصدقاء في البيئة ستكون مؤثرة جدًا وتشارك بشكل عادل في عملية تكوين شخصية الطلاب الذين ينشطون دائمًا لإجراء المحادثة مع اللغة العربية إن أحد المفاتيح التي تمكننا من التحدث باللغة العربية بطلاقة هو أن يكون لدينا بيئة وأصدقاء يدعموننا لمواصلة استخدام اللغة العربية، وبذلك يعتاد الطلاب على استخدام اللغة العربية كلغة يمكنهم التواصل معها.

كما أوضح الأستاذ رزقي زينل فيما يتعلق بتقويم تعليم المحادثة باستخدام المدخل الإتصالي،

حيث ذكر أن:

UNIVERSITAS ISLAM NEGERI

KIAI HAJI ACHMAD SIDDIQ

LEMPER

"التقويم تعليم المحادثة باستخدام المدخل الإتصالي، نقوم دائمًا بالإشراف بجانب الفصل وخارج الفصل، يوجد أيضًا برنامج التجسس الذي يشرف على الطلاب الذين يستخدمون اللغة العربية أم لا، عند التحدث بشكل جيد مع المعلمين والإداريين والأصدقاء، حتى التجار الذين يعيشون في بيئة المسكن والمدرسة يجب أن يتحدثوا اللغة العربية أيضًا. في برنامج المحادثة في المدرسة القادري المتوسطة الإسلامية الأولى جمبر، نقوم أيضًا بإجراء تقويمات أسبوعية وفصلية إذا كان البرنامج الأسبوعي في شكل اختبار امتحان شفهي، أي إعادة الدروس المستفادة خلال الأسبوع، وفي برنامج الفصل الدراسي نقوم بإجراء امتحانات منتصف الفصل وامتحانات الفصل

الدراسي النهائية على شكل امتحانات كتابية وشفوية. الجزء الفني من الاختبار التحريري هو أن الطلاب يجيبون على الأسئلة التي يطرحها المعلم، وبالنسبة للجانب الفني من الامتحان الشفوي، يتم تكليف الطلاب بعمل نصوص المحادثة أو يتم إخبار الطلاب بحفظ نصوص المحادثة الواردة في كتاب محورة الحديثة".^{٧٩}

فيما يتعلق بحقوق مماثلة، الأستاذ ايكو مليادي (Eko Mulyadi) المحاستير. أنا بخصوص تقويم

تعليم المحادثة باستخدام المدخل الإتصالي، والذي ينص على ما يلي:

"في الواقع الأمر هو نفسه، المداولات التي يقوم بها كل مدرس مادة كل أسبوع من نتائج المناقشات التي تم الانتهاء منها وكذلك الحلول المختارة المتعلقة بالتقارير مثل العقبات أو المشاكل التي يقوم بها الطلاب في كل عملية تعليمية. هل يمكن التعامل معها بشكل صحيح بحيث تتم عملية التعليم بشكل أكثر فاعلية في المستقبل".^{٨٠}

من بعض التفسيرات المذكورة أعلاه، يمكن الاستنتاج أن التعليم باستخدام الإتصالي يتم

تقويمه من قبل المعلم من خلال إعداد برنامج مناقشة مدرس مادة كل أسبوع لتقييم مدى تقدم فهم

الطلاب في فهم التعليم أم لا. لأنه مرتبط بتعليم المحادثة بالمدخل لإتصالي يهدف إلى تشكيل

الطلاب حتى يتمكنوا من فهم كيفية التواصل بشكل جي، كما أوضحنا سابقاً أن البشر كائنات

اجتماعية يجب أن يكونوا قادرين على التفاعل ويحتاجون إلى بعضهم.

لذلك، من خلال المدخل الإتصالي في تعليم المحادثة، يتم تدريب الطلاب أيضاً على أن

يكونوا واثقين دائماً وغير آمنين بشأن قدراتهم، ويمكن للطلاب تطوير ما في وسعهم ولديهم عقلية

^{٧٩}المقابلة الشخصية مع الأستاذ رزكي زينل، جمبر، ٢٧ مايو ٢٠٢٣

^{٨٠}المقابلة الشخصية مع الأستاذ ايكو مليادي، جمبر، ١٠ يناير ٢٠٢٣

شجاعة للتواصل مع أي شخص. استخدام الذي يقوم به الطلاب هو حفظ المفردات ثم تطبيقها في شكل جمل ثم توصيلها إلى محاورهم، مع اللوائح التي تتطلب منك دائماً حمل اللغة الإندونيسية العربية قاموس المنور لتسهيل عبور الطلاب على المفردات التي نسي أو لم يعرفوا من قبل.

لذلك، فإن تقييم استخدام المدخل الإصطلاحي لتعليم المحادثة سيكون مفيداً جداً للمعلمين لمعرفة نقاط القوة والضعف لكل طالب عند الدراسة بالإضافة إلى معرفة ما إذا كان قد تم استخدام المدخل الإصطلاحي في التعليم المحادثة أم لا.

من نتائج الملاحظة والمقابلة أعلاه، يمكن الاستنتاج أن مرحلة التقييم في التعليم باستخدام المدخل الإصطلاحي جيد، أي مداولات كل معلم مادة حيث يجتمع جميع معلمي اللغة العربية لمناقشة ما حدث خلال الدرس. من خلال مراحل التقييم في تعليم المحادثة باستخدام المدخل الإصطلاحي،
UNIVERSITAS ISLAM NEGERI
KIAI HAJI ACHMAD SIDDIQ
JEMBER
يمكن أن يسهل تحليل قيود ومزايا وعيوب تعليم المحادثة باستخدام المدخل الإصطلاحي ومع تقويمات مثل هذه، يمكننا أن نرى مدى تقدم الطلاب في حياتهم اليومية الأرواح. فيما يلي الوثائق عند

الإمتحان الشفوي التعليم المحادثة:

الصورة ٢ . ٤

ممارسة الامتحانات من قبل المعلمين للطلبة في تعليم المحادثة مدرسة القادري المتوسطة الإسلامية

الأولى جمبر



الجدول ٤ . ٤

UNIVERSITAS ISLAM NEGERI
KIAI HAJI ACHMAD SIDDIQ
الموجودات
JEMBER

الرقم	أسئلة البحث	موجودات البحث
١	كيف استخدام المدخل الإتصالي في تعليم المحادثة بمدرسة القادري المتوسطة الإسلامية الأولى جمبر للسنة الدراسية ٢٠٢٢/٢٠٢٣ م.	أ) يتم استخدام المدخل الإتصالي في التعليم المحادثة بشكل منهجي بمراحل تعليم المناسبة ومنظمة وواضحة، أي يقرأ المعلم أولاً نص المحادثة ثم يتبعه الطلاب. ثانيًا،

<p>يجري الطلاب المحادثة من خلال التقدم أمام الفصل في أزواج. ثالثًا، تم تقسيم الطلاب إلى مجموعتين ليصبحوا مستجوبين ومجيبين.</p> <p>ب) تمارين أخرى مثل حفظ المفردات، وحفظ الحوار، ولعب الأدوار، والحوار الموجهة التي يقدمها المعلم مفيدة جدًا لزيادة قدرة الطلاب على التواصل بشكل جيد.</p> <p>ج) بناء شخصية الطلاب الذين ينشطون دائمًا في عملية التعليم والاعتقاد على إجراء المحادثة باللغة العربية كل يوم، باستخدام المدخل الإصطلاحي بالإضافة إلى اللوائح التي تتطلب أن تكون اللغة مفيدة جدًا للطلاب لتحقيق الأهداف المرجوة.</p>		
<p>أ) مع مرحلة التقويم في تعليم المحادثة باستخدام المدخل الإصطلاحي، يسهل تحليل قيود ومزايا وعيوب المدخل الإصطلاحي في التعليم المحادثة.</p> <p>ب) من خلال التقويم يمكننا أن نرى مدى تقدم الطلاب في حياتهم اليومية.</p> <p>ج) يتم إجراء تقويم لتعليم المحادثة باستخدام المدخل الإصطلاحي في المدرسة القادري المتوسطة الإسلامية الأولى جمبر للسنة الدراسية ٢٠٢٢/٢٠٢٣ م.</p>	<p>٢</p> <p>كيف تقويم تعليم المحادثة باستخدام المدخل الإصطلاحي في تعليم المحادثة بمدرسة القادري المتوسطة الإسلامية الأولى جمبر للسنة الدراسية ٢٠٢٢/٢٠٢٣ م.</p>	

من خلال تشكيل فريق من مداولات معلم المادة التي تُجرى في يوم الجمعة، وبالتالي فإن استخدام المدخل الإتصالي يمكن أن يساعد الطلاب على لعب دور نشط. دور والقدرة على التواصل بشكل جيد في تعليم المحادثة.	
--	--

ج. المناقشة والتأويل

في هذا القسم ارتباط البيانات التي وجدها الباحثة في المجال بالنظريات ذات الصلة، وستتم

مناقشة البيانات التي حصل عليها الباحثون من خلال الملاحظة والمقابلة الوثائقية من خلال المناقشة

والتأويل المتعلقة بالنظريات المدرجة في الباب الثاني. وفي هذه الحالة، سيتم تفصيل المناقشة وفقًا

لتركيز البحث الذي تم تحديده من أجل التمكن من الإجابة على صياغة المشكلة الحالية. المناقشة

والتأويل البحث كالتالي:
UNIVERSITAS ISLAM NEGERI
KIAI HAJI ACHMAD SIDDIQ
JEMBER

١. استخدام المدخل الإتصالي في تعليم المحادثة بمدرسة القادري المتوسطة الإسلامية الأولى جمبر

للسنة الدراسية ٢٠٢٢/٢٠٢٣ م

بدأ استخدام المدخل الإتصالي في المدرسة القادري المتوسطة الإسلامية الأولى جمبر بمرحلة

تعليم منظم للطلاب، أي يبدأ التعليم بتحية الجمل الافتتاحية بحيث يكون الطلاب متحمسين حتى

تنتهي عملية التعليم، ثم يقوم المعلم بعمل المروج أو تكرار التعليم في الاجتماع السابق حتى لا ينسى الطلاب ما تعلموه، في المرحلة التالية يبدأ المعلم في قراءة نص المحادثة بالنطق الصحيح والتنغيم ثم يتبع الطلاب، وبعد ذلك يتم تعيين كل طالب في أزواج تقدم أمام الفصل وإجراء المحادثة، وفي المرحلة الأخيرة ينقسم الطلاب إلى مجموعتين، هناك من يستجوبون ويجيبون. كما يوفر المعلم تمارين أخرى وهي تمارين حفظ المفردات وحفظ الحوارات ولعب الأدوار والحوار الموجهة مع تمارين إضافية يقدمها المعلم والتي تعد جيدة جدًا لزيادة قدرة الطلاب على التواصل بشكل جيد.

يرى أنصار هذا المدخل الإتصالي يجب أن تتحرر اللغة من دورها الاجتماعي يحتاجها الأفراد في المدرسة وخارج المدرسة.⁸¹

المناقشة والتأويل هذه الدراسة تتفق مع النظرية التي ذكرها جون لوك (John Locke) بأن الشخص يتعلم اللغة للتعامل مع المجتمع وتحقيق التواصل في الحياة اليومية، لأن الطريقة الحقيقية لتعليم اللغة هي من خلال المحادثة.⁸² هذا يعني أنه من خلال أنشطة المحادثة المستمرة في تعليم

⁸¹ Asep Maulana, Izzuddin Musthafa, Titin Nur Hayati, *The Efficiency of Teaching Listening and Speaking Skills to Develop Students' Communicative Competences*, (Jurnal, 2020)

⁸² المراجع السابق، ص. ١٦٦٠.

المحادثة باستخدام المدخل الإصطالي، يمكن أن يخلق الطلاب الذين اعتادوا التواصل بين زملائهم البشر في بيئتهم.

وفقًا للنظرية التي ذكرها ويليان ليتلوود (William Littlewood)، فإن تدريس اللغة

التواصلي ينقسم إلى قسمين رئيسيين، وهما أنشطة الإصطالي الوظيفي وأنشطة التواصل الاجتماعي

النشط.^{٨٣}

لذلك، في استخدام المدخل الإصطالي، هناك عدة جوانب للتقييم، وهي جوانب تقويم

شخصية الطالب التي تلعب دورًا نشطًا في التعل، وهو ما يتضح من خلال عملية المحادثة والتواصل

مع المحاورة. تقويم انتظام الطلاب في استخدام عملية التعل والاستماع ومراقبة التعل بشكل

صحيح لأن دور الطلاب في التعل المحادثة باستخدام المدخل الإصطالي مهم للغاية ومتعدد، فالمعلم

هو المسؤول فقط عن التوجيه. في هذه الحالة، فإن تقويم عادات الطلاب فيما يتعلق بالطريقة

المستخدمة في عملية التعل يساعد الطلاب على التعرف القدرة في التواصل باللغة العربية في بيئة

حياتهم اليومية.

ويهدف المدخل الإتصالي إلى تنمية القدرات التواصلية من أربع مهارات لغوية، وهي:

الاستماع، والكلام، والقراءة، والكتابة. ويعني من خلال هذا المدخل الإتصالي حدوث طفرة جديدة

واستراتيجيا في مجال تدريس اللغة الثانية ويعتبر نهجا متكاملا له خصائص محددة. يمكن القول بأن

الشخص يتمتع بكفاءة تواصلية إذا كان يستطيع استخدام اللغة بالتنوع المناسب وفقاً لحالة العلاقة

بين المتحدث والمستمع.⁸⁴

هناك خمس أشياء يجب أن تكون موجودة في تعليم المدخل الإتصالي، وهي: الأهداف

والمواد، والطريق، والوسائط، والتقييم.

بناءً على ما تم توضيحه في نتائج المقابلات مع المعلمين والطلاب فيما يتعلق بتعليم المحادثة

باستخدام المدخل الإتصالي المتعلق بالنظرية في الباب الثاني، فإن المدخل الإتصالي له أهداف

والمواد، والطريق، والوسائط، والتقييم في التعليم وهي:

أ. أهداف من الإستخدام المدخل الإتصالي في تعليم المحادثة

هدف هذا المدخل الاتصالي إلى اكتساب الدارس القدرة على استخدام اللغة الأجنبية. ولا

ينظر هذا المدخل إلى اللغة على أنها مجموعة من التراكيب والقوالب، مقصودة لذاته، وإنما تعدها

⁸⁴ Asep Maulana, *Strategi Pembelajaran Bahas Arab*, (Jakarta: Bumi Aksara, 2023), 20-21.

وسيلة للتعبير عن الوظائف اللغوية المختلفة، كالطلب والتحي والأمر والنهي والوصف

والتقرير وإلى آخرها.^{٨٥}

ب. مواد من الإستخدام المدخل الإتصالي في تعليم المحادثة

إن المواد المستخدمة في المدخل الإتصالي لتعليم المحادثة هي مواد مرتبطة بعملية التعليم

النشط، مثل تعليم المحادثة، وهو مهارة الكلام. فالمادة المعدة هي عبارة عن المحادثة، وتمثيل أدوار،

ومناظرات، ومناقشات، وخطابات أيضا، والمادة المقدمة تكون على شكل نصوص تغطي الدروس

الخاصة بإجراء التواصل أو إيصال الرسالة إلى المتلقي.

المواد في استخدام المدخل الإتصالي في تعليم المحادثة بالكتاب المحاورة الحديثة تنقسم المواد

الواردة في الكتاب المحاورة الحديثة إلى الرابع والستون الدرس. في كل جزء ترتبط ارتباطا وثيقا بمحت

أنه عندما، تفهم الطلبة المادة الأولية ستكون هناك علاقة مع المادة التالية. فيما يلي بعض

تقسيمات المادة في الكتاب المحاورة الحديثة:

^{٨٥}ألف نجا إمام وإمام أسرارى، المدخل الاتصال وتطبيق في تعليم اللغة العربية. (مالانج ، ٢٠١٦)

الجدول ٥ . ٤

نص المحادثة العربية "الوظيفة"

أ. ماذا يَعْمَلُ التِّلْمِيذُ؟	ب. التِّلْمِيذُ يَتَعَلَّمُ العُلُومَ فِي المَدْرَسَةِ
أ. ماذا يَعْمَلُ الأُسْتَاذُ؟	ب. الأُسْتَاذُ يَعْلَمُ التَّلَامِيذَةَ كُلَّ يَوْمٍ
أ. أينَ يَذْهَبُ الفَلَّاحُ؟	ب. هو يَذْهَبُ إِلَى مَرْزَعَتِهِ كُلَّ صَبَاحٍ
أ. أينَ يَعْمَلُ المُوَطَّفُ؟	ب. المُوَطَّفُ يَعْمَلُ فِي الإِدَارَةِ
أ. ماذا يَعْمَلُ المُجَلِّدُ؟	ب. المُجَلِّدُ يُجَلِّدُ الكُتُبَ
أ. ما عَمَلُ الطَّبِيبِ؟	ب. الطَّبِيبُ يُدَاوِي المَرَضَى فِي المُسْتَشْفَى
أ. ما شُغْلُ الحَيَّاطِ؟	ب. هو يَخِيطُ الأَثْوَابَ كَالْقَمِيصِ وَالسَّرِّ وَالِ المِعْطَفِ وَغَيْرِهَا
أ. لِمَ يَذْهَبُ اللِّحَامُ إِلَى السُّوقِ؟	ب. هو يَذْهَبُ إِلَى السُّوقِ لِيَبِيعَ اللُّحُومَ
أ. ما عَمَلُ الجَزَّارِ؟	ب. هو يَذْبَحُ الأَبْقَارَ وَالْأَعْنَامَ
أ. ما اسْمُ الرَّجُلِ الَّذِي يَبِيعُ الفَوَاكِهَ؟	ب. اسْمُهُ الفَاكِهَانِي
أ. هل العَسَا لُ يَصْنَعُ الأَثْوَابَ؟	ب. لا هُوَ يَعْمَلُهَا فَفَطَمَ الَّذِي يَصْنَعُ الأَثْوَابَ هُوَ الصَّبَّاعُ
أ. مَنْ هُوَ الإسْكَافُ؟	ب. الإسْكَافُ هُوَ الَّذِي يَصْنَعُ الأَحْدِيَةَ وَالنِّعَالَ وَغَيْرَهَا
أ. مَنْ هُوَ المُدِيرُ؟	ب. المُدِيرُ هُوَ الَّذِي يَتَوَلَّى الإِدَارَةَ
أ. ما وَطِيفَةُ المُضَيَّفِ؟	ب. وَطِيفَتُهُ اسْتِيقْبَالُ الرُّكَّابِ وَخِدْمَتُهُمْ

الصورة ٣. ٤

فهرس الكتاب

الموضوع	الدرس	صفحة
	الدرس الثاني والعشرون	٢٩
الرياضة	الثالث والعشرون	٣٠
حفلة بمناسبة نهاية الدراسة	الرابع والعشرون	٣٢
	الخامس والعشرون	٣٤
السارق	السادس والعشرون	٣٦
الشفرة الى سيقافوره	السابع والعشرون	٣٨
العربة	الثامن والعشرون	٣٩
مسلة الجامعة	التاسع والعشرون	٤١
مع الطبيب	الثلاثون	٤٢
التصادم	الحادي والثلاثون	٤٦
الشفرة الى القرية	الثاني والثلاثون	٤٧
في المعهد	الثالث والثلاثون	٤٩
النظافة	الرابع والثلاثون	٥٠
	الخامس والثلاثون	٥٢
الأدوية	السادس والثلاثون	٥٤
الكتابة	السابع والثلاثون	٥٦
	الثامن والثلاثون	٥٨
المروحة	التاسع والثلاثون	٥٩
عبارات تقال عند اللقاء والافتراق	الأربعون	٦٠
الدعاء والعبارات المختلفة	الحادي والأربعون	٦٢
العبارات القصيرة (١)	الثاني والأربعون	٦٤
العبارات القصيرة (٢)	الثالث والأربعون	٦٥

الموضوع	الدرس	صفحة
مع احد التلاميذ	الدرس الاول	١
الضيف	الثاني	٢
	الثالث	٣
	الرابع	٤
الالات	الخامس	٥
الطعم واللون	السادس	٦
الوظيفة (١)	السابع	٧
الوظيفة (٢)	الثامن	٩
	التاسع	١٠
	العاشر	١١
	الحادي عشر	١٣
في المدرسة	الثاني عشر	١٤
في الفندق	الثالث عشر	١٥
مكالمة تلفونية	الرابع عشر	١٧
المطعم	الخامس عشر	١٨
	السادس عشر	٢٠
	السابع عشر	٢٢
	الثامن عشر	٢٣
في المطعم	التاسع عشر	٢٤
	العشرون	٢٦
في الصيدلية	الحادي والعشرون	٢٧

UNIVERSITY OF KUALA LUMPUR GERI DDIQ

الموضوع	الدرس	صفحة
في المدرسة (١)	الدرس الرابع والأربعون	٦٦
في المدرسة (٢)	الخامس والأربعون	٦٨
في المدرسة (٣)	السادس والأربعون	٦٩
في المدرسة (٤)	السابع والأربعون	٧٠
في البيت (١)	الثامن والأربعون	٧٢
في البيت (٢)	التاسع والأربعون	٧٢
في البركة	الخمسون	٧٤
التجارة	الحادي والخمسون	٧٥
حول السفر والمركوبات (١)	الثاني والخمسون	٧٦
حول السفر والمركوبات (٢)	الثالث والخمسون	٧٧
حول السفر والمركوبات (٣)	الرابع والخمسون	٧٩
القطار (١)	الخامس والخمسون	٨٠
في البحر	السادس والخمسون	٨٢
ما يتعلق بالمرض	السابع والخمسون	٨٢
حول الوقت والساعة	الثامن والخمسون	٨٤
العبارات المنوعة (١)	التاسع والخمسون	٨٥
العبارات المنوعة (٢)	الستون	٨٦
العبارات المنوعة (٣)	الحادي والستون	٨٨
العبارات المنوعة (٤)	الثاني والستون	٨٩
العبارات المنوعة (٥)	الثالث والستون	٩١
اللغة	الرابع والستون	٩٢

ج. طريق من الإستخدام المدخل الإتصالي في تعليم المحادثة

لا يوافق دوي (Dewey) بشدة بواسطة (Rote Learning) تعلم بالحفظ. دوي (Dewey)

تطبيق المبادئ (Leaning by Doing) هو لابد الطلاب أن يتورط في عوائد التعلم بواسطة مرتجل

ويتورط بواسطة نشيط في عوائد التعلم والتعليم. في مدخل الاتصالي، يوجد من طرائق التطبيقي:

١. طريقة التقليد (The Simulation Method)

يتم تطبيق طريقة المحاكاة مع القواعد التالية : ١. تصنع مجموعات ٢. يقدم المعلم

موضوع المحادثة ٣. يتجول المعلم للإشراف على المجموعة و أحياناً يفعل غرامة لغوية

٤. الخطأ العام يتحدث بواسطة العام ٥. يلاحظ المعلم الأخطاء التي تظهر الأخطاء

دائماً ٦. تقييم الأخطاء.

UNIVERSITAS ISLAM NEGERI
KIAI HAJI ACHMAD SIDDIQ
JEMBER
٢. طريقة تجربة المراجعة (The Inquiry Method)

يتم تطبيق طريقة تجربة المراجعة مع القواعد التالية : ١. كان الطلاب تقدم إلى الفصل

٢. كان الطلاب طرح الموضوع الذي قد شرحه ٣. يقوم المعلم بتصحيح أخطاء

الطلاب اللغوية.

د. وسائط من الإستخدام المدخل الإتصالي في تعليم المحادثة

الوسائط في الإستخدام المدخل الإتصالي في التعليم المحادثة الوسائط التعليمية هي جميع

الأدوات والمواد التي يمكن استخدامها للأغراض التعليمية مثل الراديو والتلفزيون والكتب والمجلات وما

إلى ذلك. ينظر إلى وسائط التعلم أيضا على أنها أداة اتصال تستخدم لتوزيع المواد التعليمية من قبل

المعلمين على الطلاب. الهدف هو توفير حافز للطلاب حتى يتمكنوا من متابعة الدرس جيدًا.

بناء على أساس ملاحظة الباحثة في عملية التعليم المحادثة في المدرسة القادري المتوسطة

الإسلامية الأولى جمبر، وجدت أن وسائل التعليم الذي يستخدم في تعليم المحادثة هي:^{٨٦}



٤. كتاب المحاور الحديثة

٥. منضدة للمعلمة

^{٨٦} ملاحظة في المدرسة القادري المتوسطة الإسلامية الأولى جمبر، ٢٢ يوليو ٢٠٢٢م

هـ. تقويم من الإستخدام المدخل الإتصالي في تعليم المحادثة

منسب بالدراسة النظرية التي تقويم التعليم هو عملية للحصول على البيانات والمعلومات

اللازمة لتحديد مدى وكيفية تنفيذ التعليم من أجل إجراء التقييمات والتحسينات اللازمة لتحقيق

أقصى قدر من النتائج التقويم مهم أيضا في عملية التعليم في كل مؤسسة أما المؤسسات الرسمية أو

غير الرسمية.

من الشرح أعلاه، يمكن أن استنتج أن الإستخدام المدخل الإتصالي في التعليم المحدثة في

المدرسة القادري المتوسطة الإسلامية الأولى جمبر يتم بطريقة منهجية وواضحة ومنظمة في التعرف

على شخصية الطلاب وتشكيلها ليكونوا دائما فعالين في الاستخدام اللغة العربية كلغة تواصلهم

اليومي.



UNIVERSITAS ISLAM NEGERI
KIAI HAJI ACHMAD SIDDIQ
JEMBER

٢. تقويم تعليم المحادثة باستخدام المدخل الإتصالي بمدرسة القادري المتوسطة الإسلامية الأولى جمبر

للسنة الدراسية ٢٠٢٢/٢٠٢٣ م

تقويم الإستخدام المدخل الإتصالي في تعليم المحادثة من خلال مناقشة المواد التي قدمتها إذا

كان الطلاب والطالبات يفهمون المادة أم لا في خلال عرض المادة التي قدمتها المعلمة. وتقويم

الإستخدام المدخل الإتصالي في التعليم المحادثة الذي يعمل بثلاثة طروق وهي:

١. مراجعة المادة المستخدمة في الفصل بطريقة المتوالية.

٢. امتحان الفصل الدراسي النهائي هو تقويم الشخصي.

٣. الاختبار الشفهي بتقنية الأسئلة والأجوبة على جميع الطالبات.

من هذا التقويم هو شيء تمكن أن تساعد المعلمة في معرفة قدرة فهم الطلبة، وتخاف أن

تكون هناك الطلبة لا تفهم ما تنقله المعلمة أثناء الدرس. ولكن تهتم المعلمة الطلبة عند التعليم أن

تنتبه أم لا، عند تتجاهل أن تكون التقويم للمعلمة كيفية الطريقة للطلبة تستطيع أن تنتبه التعليم.

بثلاثة طروق يمكن أن تقوى التقويم في المدرسة القادري المتوسطة الإسلامية الأولى جمبر لكي تنال

النتائج المناسب.

من الطالبات تعطي رأياً إيجابياً لإجراء التقييمات في التعليم، لأن هذا التقييم كان بالنسبة

للمستجيبين شكلاً من أشكال التصحيح إلى أي قدرات الطالبات في فهم المادة التي درستها

المعلمة.

بناءً على المناقشة والتأويل في هذا البحث الذي أجراه باحثون في المدرسة القادري

المتوسطة الإسلامية الأولى جمبر، فيما يتعلق بتقييم تعليم المحادثة باستخدام المدخل الإتصالي، يتم

إجراؤه على مراحل، يعقد المعلم مؤتمر مدرس الموضوع الذي يعقد كل الأسبوع في يوم الجمعة.

بحيث يسهل هذا التقييم على المعلمين معرفة التطور والتقدم استخدام المدخل الإتصالي في تعليم

المحادثة، بالإضافة إلى معرفة العوائق التي تحدث في عملية استخدامه و إيجاد الحلول معاً. بعد ذلك

يقوم المعلم بإجراء امتحانات شفوية كل أسبوع مثل الأسئلة والأجوبة حول المواد التي سبق

دراستها، ثم هناك أيضاً امتحانات نصفية ونهائية شفوية، يتم تكليف الطلاب بعمل نصوص المحادثة

أو حفظها حسب ما هو موجود في كتاب المحاور الحديث.

كما ذكرت النظرية دارما كوسوما (*Dharma Kusuma*)، جيبي ترياتنا (*Cepi Triatna*)،

وجوهر برمانا (*Johar Permana*) في كتابه "نظرية تعليم الشخصية والدراسات العملية في المدرسة"

الذي ينص على أن التقويم هو محاولة لتحديد حالة كائن باستخدام أدوات معينة ومقارنة النتائج

بمعايير معينة للحصول على استنتاجات.⁸⁷ كما تعزز هذه النظرية من قبل سوحرسيمي اركنتو

(Suharsimi Arikunto) في كتابه بالعنوان "أساسيات التقويم التربوي" الذي ينص على أن تقويم

البرنامج عبارة عن سلسلة من الأنشطة التي يتم تنفيذها عن قصد لمعرفة مستوى نجاح البرنامج.⁸⁸

لذلك في هذه الحالة، يعد التقويم خطوة مهمة يجب اتخاذها لمعرفة كيفية تقدم الطلاب في

التعليم. يعد استخدام المدخل الإحصائي في التعليم المحادثة محاولة لتشجيع الطلاب على إحراز تقدم

في كل دراسة، ويتم إحراز هذا التقدم بحيث يصبح استخدام المدخل الإحصائي في التعليم المحادثة

برنامجًا أساسيًا قادرًا على تعزيز النشاط الطلاب ويمكنهم معرفة كيفية التواصل بشكل جيد

وصحيح.

UNIVERSITAS ISLAM NEGERI
KIAI HAJI ACHMAD SIDDIQ
JEMBER

⁸⁷ Dharma Kusuma, Cipi Triatna, dan Johar Permana. *Pendidikan Karakter Kajian Teori dan Praktek di Sekolah* (Bandung: PT Remaja Rosda Karya, 2011), 138.

⁸⁸ Suharsimi Arikunto. *Dasar-Dasar Evaluasi Pendidikan* (Jakarta: Bumi Aksara, 2008). 290

الباب الخامس

الخاتمة

أ. الخلاصة

وختمت الدراسة ببيان موجز عن نتائج تحليل الوصف ومناقشة نتائج اختبار الفرضيات التي تم إجراؤها في الفصل السابق. تحتوي الخاتمة على إجابات للأسئلة المطروحة في قسم صياغة المشكلة.

١. استخدام المدخل الإتصالي في تعليم المحادثة بمدرسة القادري المتوسطة الإسلامية الأولى

جمبر للسنة الدراسية ٢٠٢٢/٢٠٢٣ م

فإن استخدام المدخل الإتصالي في تعليم المحادثة في المدرسة القادري المتوسطة الإسلامية الأولى
UNIVERSITAS ISLAM NEGERI
KIAI HAJI ACHMAD SIDDIQ
JEMBER
الأولى جمبر تجد مراحل:

أ) تخطيط تعليم المدخل الإتصالي في المدرسة القادري المتوسطة الإسلامية الأولى جمبر،

ب) يستخدم المدخل الإتصالي الإستراتيجيات على مراحل تعليمية لجعل الطلاب

يلعبون دورا فعالا خلال العملية التعليمية،

ج) يجب أن يتمتع المعلمون أيضاً بالمهارات والطرق الكافية لتوجيه الطلاب أثناء

التعليم. ومن خلال استخدام المدخل الإتصالي، بتعليم الطلاب أن يكونوا نشيط مع

ابتكارات المعلمين حتى لا يصبح التعليم مملاً.

٢. تقويم تعليم المحادثة باستخدام المدخل الإتصالي في المدرسة القادري المتوسطة الإسلامية

الأولى جبر للسنة الدراسية ٢٠٢٢/٢٠٢٣ م

تقويم تعليم المحادثة باستخدام المدخل الإتصالي تتم من حيث نطق مخرج الحروف والقواعد

والإتصالي والارتجال والإبداع والانضباط تقويم هذه بتعمل:

أ) يعقد المعلم مؤتمر مدرس الموضوع الذي يعقد كل الأسبوع في يوم الجمعة،

ب) وضع تنظيم للطلاب الذين لا يستخدمون اللغة العربية في برنامج تجسس ويتم

UNIVERSITAS ISLAM NEGERI
KIAI HAJI ACHMAD SIDDIQ
JEMBER
فرض عقوبات عليهم،

ج) عقد الامتحانات كل أسبوع، منتصف الفصل الدراسي ونهاية الفصل الدراسي.

مع اختبارات كتابية وشفوية نظامية.

ب. الإقتراحات

يبدأ من نقصاد في الميدان ويصلح للمستقبل:

١. للرئيسة المدرسة القادري المتوسطة الإسلامية الأولى جمبر

يجب أن تستمر في توجيه وتوجيه جميع سكان المدرسة للاستمرار في التعود على التواصل باللغة العربية وفقاً لأحكام والتزامات المدارس لاستخدام اللغة، وهو أحد أهداف برنامج الكفاءة المتفوقة للمدرسة.

٢. للمدارس اللغة العربية مدرسة القادري المتوسطة الإسلامية الأولى جمبر

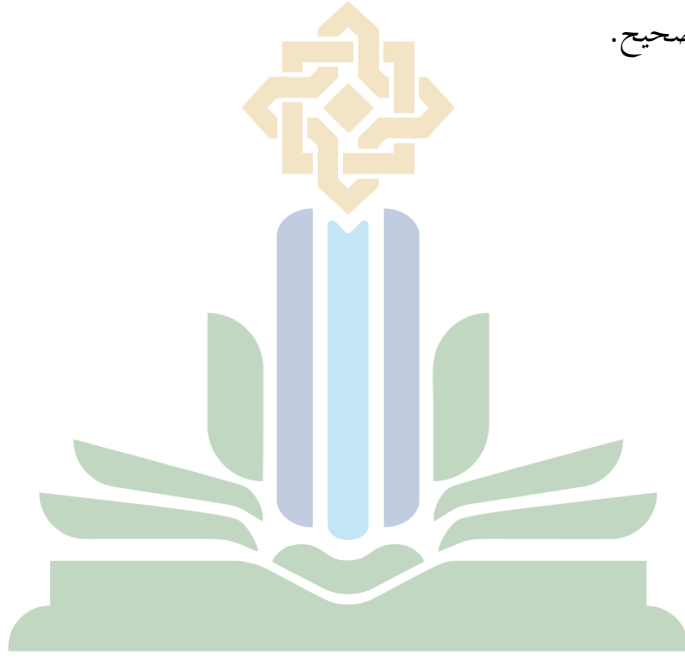
يجب عليك دائماً التقويم بحيث يتم استخدام المدخل الاتصالي في تعليم المحادثة، لذلك، يجب دائماً إشراك جميع وفود المعلمين في تقديم التوجيه والتوجيه للطلاب. من أجل التمكن من استخدام الطريقة المخططة لإنتاج طلاب نشيطين وواثقين من التواصل بشكل جيد. لأن تعليم اللغة لا يكفي إذا كنت تستخدم النظرية فقط ولكن عليك أيضاً أن تمارسها كثيراً بالطبع مع بيئة اللغة العربية التي يجب أن تدعمها أيضاً.

٣. للطلاب والطالبات

احترم دائماً كل قاعدة في المدرسة اتبع عملية التعليم جيداً من أجل تحقيق الأهداف

المرجوة، وهي التعود على النشاط في التعليم والثقة وفهم إجراءات التواصل بشكل جيد،

سليم، وصحيح.



UNIVERSITAS ISLAM NEGERI
KIAI HAJI ACHMAD SIDDIQ
J E M B E R

قائمة المراجع

١. المراجع العربية

أسراري، ألف نجا إمام وإمام، المدخل الاتصالي وتطبيق في تعليم اللغة العربية. (مالانج، ٢٠١).

العال، عبد المنعم سيد عبد، " طرق اللغة العربية" (القاهرة: مكتبة غربي)

العزير، عبد، طرائق تدريس اللغة العربية للناطقين بلغات أخرى، (الرياض: مطابع التقنية، ١٤٢٣ هـ

٢٠٠٣ م).

تياس، صفية عين، تطبيق طريقة الثواب والعقاب في تعليم المحادثة في المدرسة المتوسطة الشافعية

جوندانج تولونج أجونج للعام الدراسي ٢٠٢٠ - ٢٠٢١. (جامعة سيد علي رحمة الله

الإسلامية الحكومية تولونج أجونج، ٢٠٢١)

UNIVERSITAS ISLAM NEGERI

KIAI HAJI ACHMAD SIDDIQ

JEMBER

داولي، أرلين هلوموان، استخدام المدخل الاتصالي في تعليم اللغة العربية بمعهد الإسلام العصري

الهشمية دار العلوم سيفاهو هالوغونان. (جامعة مولان مالك إبراهيم الإسلامية الحكومية

مالانج، ٢٠٢٢)

رواه ابن عبد البر

سورة الزخرف ٣:

سوسرياتي، استراتيجية تعليم مهارة الكلام في ضوء المدخل الإتصالي في مدرسة الأمين الأول الثانوية

برندوان سومنب مادورا. (جامعة مولان مالك إبراهيم الإسلامية الحكومية مالانج، ٢٠٢٢)

سوماردي، مولجانتو، تدريس اللغة العربية الأجنبية مراجعة من حيث المنهجية، (جاكرتا : بولان

بينتانج، ١٩٧٤)

طعيمة، رشدي أحمد، تعليم اللغة العربية لغير الناطقين بها: منهجية وأساليب، (الرباط: منشورات

المنظمة الإسلامية للتربية والعلوم والثقافة (ايسسكو)، ١٩٨٩ م)

طعيمة، رشيد أحمد، المدخل الاتصالي في تعليم اللغة، بحث الى قدم ندوة الخبراء في تعليم اللغة

العربية للناطقين بلغات أخرى المنعقدة في الشارقة ١٤١٨ هـ.

KIAI HAJI ACHMAD SIDDIQ

عبد، عمر الصديق، اللغة العربية للناطقين بغيرها (الخرطوم: جامعة افتقيا العالمية - معهد اللغة،

(٢٠١٠)

نصيحة، اوليا لنا، مدخل الإتصالي في تعليم تمرين اللغة فصل السابع ج مدرسة ثنوية الإسلامية إبن

القيم للبنات بوكياكرن للسنة الدراسية ٢٠١٧/٢٠١٨ . (جامعة سونان كليجاغ الإسلامية الحكومية

يغيكارت، ٢٠١٨)

هجاج، خرما نايف وعلى، اللغة الأجنبية : تعليمها وتعلمها : (الكويت : المجلس الوطني للثقافة

والفنون والآداب ١٩٨٨).

هيرماوان، اسيب، منهجية تعليم اللغة العربية، (باندونغ : شباب روزداكاريا، ٢٠١٤)

والحاكم (المستدرك) (٨٧/٣)، خرجه الطبراني، وذكره الهيثمي في مجموع الزوائد (٥٢/١٠)، رقال :

(رواه الطبراني في (الكبير) و (الأوسط) إلى أنه قال (ولسان أهل الجنة عربي)، (رفيه :

العلاء بن عمرو الحنفي، وهو : مجموع على ضعفه)

ويدينتي، كوس، استخدام نموذج التعليم Think Pair Share و Team Games Tournament في

تعليم المحادثة. (جامعة علاء الدين الإسلامية الحكومية مكاسر، ٢٠٢١)

يونس، محمود، طريقة عربية خاصة، (جاكاتا : هيداكاريا العظمى، ١٩٨٣)

- Abu Ahmadi, Uhbiyati Nur, *Ilmu Pendidikan*, (Jakarta: Rineka Cipta, 2007)
- Afrizal, *Metode Penelitian Kualitatif: Sebuah Upaya Mendukung Penggunaan Penelitian Kualitatif dalam Berbagai Disiplin Ilmu*, (Jakarta: PT Rajagrafindo Persada)
- Ali dan Muhammad Asrori, *Metodologi dan Aplikasi Riset Pendidikan*, (Jakarta: PT Bumi Aksara, 2014)
- Arikunto Suharsimi: 2008. *Dasar-Dasar Evaluasi Pendidikan*. Jakarta: Bumi Aksara.
- Effendy Fuad Ahmad, *Metodologi Pengajaran Bahasa Arab*, (Malang: Misykat, 2005)
- Gunawan Imam, *Metode Penelitian Kualitatif*, (Jakarta: PT Bumi Aksara, 2013)
- Hadi Sutrisno, *Metodologi Research*, (Yogyakarta: YPFPU UGM, 1978)
- Izzan Ahmad, *Metodologi Pembelajaran Bahasa Arab* (Bandung: Humaniora, ٢٠٠٩)
- J Lexie, Moleong, *Metodologi Penelitian Kualitatif*, (Bandung : Remaja Rosdakarya, 2010)
- J Lexy, Moleong, *Metodologi Penelitian Kualitatif*, (Bandung : Remaja Rosdakarya, 2010)
- Kartini Kartono, *Pengantar Metodologi Riset Sosial*, (Bandung: Mandar Maju, 1990)

Kartini. Tanpa tahun. “Pendekatan Komunikatif (*Al-Madhal Al-Ittishal*) dalam Pembelajaran Bahasa Arab”. Jurnal Altajdid STAIN PALOPO https://altajdidstain.blogspot.com/2011/02/pendekatan-komunikatif-al-madhal-al_08.html

Keraf, Gorys. 2004. *Komposisi Sebuah Pengantar Kemahiran Bahasa*. Flores: Nusa Indah.

Kusuma Dharma, Cipi Triatna, Johar Permana. 2011. *Pendidikan Karakter Kajian Teori dan Praktek di Sekolah*. Bandung: PT Remaja Rosda Karya.

Maulana Asep, *Strategi Pembelajaran Bahas Arab*, (Jakarta: Bumi Aksara, 2023), 20-21.

Maulana Asep, Izzuddin Musthafa, Titin Nur Hayati, *The Efficiency of Teaching Listening and Speaking Skills to Develop Students' Communicative Competences*, (Jurnal, 2020)

Moh. Nazir, *Metode Penelitian* (Bogor: Ghalia Indonesia, 2014)

Munawwir Warson Ahmad, *Kamus al-Munawwir Arab-Indonesia Terlengkap*, (Surabaya: Pustaka Progresif, 1984)

Muradi Ahmad, *Pembelajaran Menulis Bahasa Arab Dalam Perspektif Komunikatif* (Jakarta : Prenada Media Group)

Nizamuddin,dkk, *Metodologi Penelitian Kajian Teoritis dan Praktis bagi Mahasiswa* (Riau:DOTPLUS Publisher, 2021)

Nur Zubaidah, *Penerapan Pendekatan Komunikatif dalam Pembelajaran Bahasa Indonesia*, (Malang: Skripsi, 2011)

Nurul Zuria, *Metodologi Penelitian Sosial dan Pendidikan*, (Jakarta:Bumi Aksara, 2009)

Richard Jack C dan S Theodors. Rodgers, *Approach and Methods in Language Teaching*, (Cambridge: Cambridge University Press, 2001)

Richard Jack C, *Communicative Language Teaching Today*, (Cambridge: Cambridge University Press)

Ridwan, *Metode dan Teknik Menyusun Proposal Penelitian*, (Untuk Mahasiswa S-1, S-2, dan S-3), (Bandung: ALFABETA, 2014)

Sugiono, *Analisis Data Kualitatif*, (<https://www.google.com/search=analisis+data+kualitatif>, 2005), diakses 18 Januari 2019

Sugiyono, *Metode Penelitian Kualitatif* (Bandung: ALFABETA, 2014)

Sugiyono, *Metode Penelitian Kualitatif*, (Bandung : alfabeta, 2017)

Suprpto, *Metode riset*, (Jakarta : Rineka Cipt, 2003)

Taringan Henry Guntur, *Pengajaran Remidi Bahasa*, (Bandung: Angkasa, 1990)

Tim Penyusun, *Pedoman Karya Ilmiah Fakultas Tarbiyah dan Ilmu Keguruan IAIN Jember*, (Jember: Fakultas Tarbiyah dan Ilmu Keguruan IAIN Jember, 2019)

Tim penyusun, *pedoman penulisan karya ilmiah* (Jember:STAIN Jember Pers)

Umam Chotibul, *Aspek-aspek Fundamental dalam Mempelajari Bahasa Arab*, (Bandung: Al-Maarif Penerbit Percetakan Offset, 2000)

Undang-Undang Republik Indonesia Nomor 20 Tahun 2003 tentang Sistem Pendidikan Nasional, Pasal 1

الملاحق

البناء الرئيسي للبحث العلمي الكيفي الوصفي

العنوان	المتغير	المتغير الفرعي	المؤشرات	مصادر البيانات	منهج البحث	مشكلات البحث
استخدام المدخل الاتصالي في تعليم الحادثة بمدرسة القادري المتوسطة الإسلامية الأولى جمبر للسنة الدراسية ٢٠٢٢/٢٠٢٣ م	١. المدخل الاتصالي	١. استخدام المدخل الاتصالي	١. تعريف مدخل الاتصالي ٢. مفهوم مدخل الاتصالي ٣. استخدام المدخل الاتصالي ٤. أهداف المدخل الاتصالي ٥. إجراءات استخدام المدخل الاتصالي ٦. تقويم المدخل الاتصالي	١. رئيسة المدرسة ٢. مدرسة اللغة العربية ٣. الطالبات	١. مدخل والنوع البحث : بمدخل البحث الكيفي الوصفي ٢. موقع البحث : في المدرسة القادري المتوسطة الإسلامية الأولى جمبر ٣. طريقة الجمع البيانات : الملاحظات، المقابلات، الوثائقية ٤. اختر صحة البيانات : تثليث تقنية جمع البيانات ٥. تحليل البيانات : ميلس وهوبرمان	١. كيف استخدام المدخل الاتصالي في تعليم الحادثة بمدرسة القادري المتوسطة الإسلامية الأولى جمبر للسنة الدراسية ٢٠٢٢/٢٠٢٣ م ؟ ٢. كيف تقويم تعليم الحادثة باستخدام المدخل الاتصالي بمدرسة القادري المتوسطة الإسلامية الأولى جمبر للسنة الدراسية ٢٠٢٢/٢٠٢٣ م ؟
	٢. الحادثة	٢. في تعليم الحادثة	١. مفهوم تعليم الحادثة ٢. أهمية تعليم الحادثة ٣. أهداف تعليم الحادثة ٤. فوائد تعليم الحادثة			

إقرار الطالبة

أنا الموقعة :

الاسم الكامل : النّسا إريسكا ولنداري وبما

رقم الجامعي : ٢٠١٩٢١٥٢ ت

العنوان : فاداغ فماتاغر - مناء - بنكولو الجنوب

أقر بأن هذا البحث العلمي قدمته لاستفتاء بعض الشروط اللازمة النهائية للحصول على
الدرجة الجامعة الأولى (S1) بشعبة تعليم اللغة العربية قسم التربية الإسلامية واللغوية بكلية التربية
والعلوم التدريسية بجامعة كياهي الحاج أحمد صديق الإسلامية الحكومية جمبير تحت العنوان :
استخدام المدخل الإتصالي في تعليم المحادثة بمدرسة القادري المتوسطة الإسلامية الأولى جمبير للسنة
الدراسية ٢٠٢٢/٢٠٢٣ م

كتبته بنفسي وما صورته من إيداع غيري أو تأليف الأخر.

وإذا ادعى أحد استقبالا أنه من تأليفه وتبين أنه فعلا ليس من بحثي أتحمّل المسؤولية على
ذلك وليست على المشرف أو على شعبة تعليم اللغة العربية بكلية التربية والعلوم التدريسية بجامعة
كياهي الحاج أحمد صديق الإسلامية الحكومية جمبير.

وحررت هذا الإقرار بناء على رغبتى الخاصة يجبرني أحد عليه.

جمبير، ٢١ سبتمبر ٢٠٢٣

الطالبة



النّسا إريسكا ولنداري وبما

رقم جامعي : ٢٠١٩٢١٥٢ ت

UNIVERSITAS ISLAM NEGERI
KIAI HAJI ACHMAD SIDDIQ
JEMBER

قائمة المقابلة

مدرس الطلاب والطالبات اللغة العربية في المدسة القادري المتوسطة الإسلامية الأولى جمبر

A. Tujuan:

Untuk mengetahui proses pelaksanaan pembelajaran muhadatsah di kelas VII MTs. Unggulan Al-Qodiri 1 Jember.

B. Pertanyaan panduan:

Pertanyaan panduan ini ditunjukkan kepada guru mata Pelajaran bahasa Arab dan siswa/siswi kelas VII MTs. Unggulan Al-qodiri 1 Jember

Identitas Informan

1. Nama :
2. Jabatan :
3. Hari/Tanggal :

أ) الأسئلة للأستاذ والأستاذة كالمعلم والمعلمة في المدسة القادري المتوسطة الإسلامية الأولى جمبر

١. كيف استخدام المدخل الإتصالي في تعليم المحادثة ؟
٢. ما الأهداف استخدام المدخل الإتصالي في تعليم المحادثة ؟
٣. أي الوسائط مستخدمة في استخدام المدخل الإتصالي في تعليم المحادثة ؟
٤. ما الخطوات استخدام المدخل الإتصالي في تعليم المحادثة ؟
٥. هل استخدام هذا المدخل الإتصالي يسهل على الطلاب فهم الدرس أم لا؟
٦. كيف يتم التقويم في استخدام المدخل الإتصالي في تعليم المحادثة ؟

ب) الأسئلة للطلاب والطالبات في المدسة القادري المتوسطة الإسلامية الأولى جمبر

١. ما رأيك في استخدام المدخل الإتصالي في تعليم المحادثة ؟
٢. ما رأيك عن المدخل الإتصالي المستخدم ؟ لماذا ؟

٣. هل يجب أن يدخل الإصطالي في تعليم المحدث؟

٤. هل يمكن فهم إصطالي من المعلم والمعلمة؟

٥. ما الفائدة التي توجد للطلاب والطالبات بعد هذا الدرس؟

٦. أي التغيرات التي توجد بعد اتبعت استخدام الإصطالي في تعليم المحدث؟



UNIVERSITAS ISLAM NEGERI
KIAI HAJI ACHMAD SIDDIQ
J E M B E R

أ. المبادئ الملاحظة

١. الموقع الجغرافي من المدرسة القادري المتوسطة الإسلامية الأولى جمبر.
٢. عملية استخدام المدخل الإتصالي في تعليم المحادثة في المدرسة القادري المتوسطة الإسلامية الأولى جمبر.

ب. المبادئ الوثائقية

١. اللوحة عن المدرسة القادري المتوسطة الإسلامية الأولى جمبر.
٢. تاريخ تأسيس المدرسة القادري المتوسطة الإسلامية الأولى جمبر.
٣. نظرة والباعثة و أهداف المدرسة القادري المتوسطة الإسلامية الأولى جمبر.
٤. هيكل المنظم بمدرسة القادري المتوسطة الإسلامية الأولى جمبر.
٥. الملاحظة والمقابلة الشخصية.



UNIVERSITAS ISLAM NEGERI
KIAI HAJI ACHMAD SIDDIQ
J E M B E R

خطة التنفيذ الدرس

Sekolah/Madrasah	: MTS UNGGULAN AL-QODIRI 1 JEMBER
Mata Pelajaran	: Bahasa Arab (Muhadatsah)
Kelas/Semester	: VII/Genap
Materi Pokok/Sub Materi	: الدرس السابع - الوظيفة
Alokasi Waktu	: 2 × 60 menit

A. Indikator Hasil Pembelajaran

1. Peserta didik dapat membaca dengan lancar, dan benar teks muhadatsah berbahasa Arab terkait tema الوظيفة
2. Peserta didik dapat memahami, dan mengemukakan makna muhadatsah terkait tema الوظيفة
3. Peserta didik dapat melakukan muhadatsah dengan baik dan benar terkait tema الوظيفة

B. Tujuan Pembelajaran

1. Melalui pembelajaran berbicara (الكلام), peserta didik mampu berbicara teks muhadatsah berbahasa Arab yang berkaitan dengan tema الوظيفة dengan lancar, dan benar.
2. Melalui pembelajaran berbicara (الكلام), peserta didik mampu mengemukakan makna muhadatsah terkait tema الوظيفة dengan benar.
3. Melalui pembelajaran berbicara (الكلام), peserta didik mampu melakukan muhadatsah dengan baik dan benar terkait tema الوظيفة dengan tepat.

C. Materi Pembelajaran

1. Kitab *Muhawwaroh Al-Haditsah Jilid 1*, Penerbit "DARUSSAGAF" Surabaya, halaman 8

أ. مَاذَا يَعْمَلُ التِّلْمِيذُ؟	ب. التِّلْمِيذُ يَتَعَلَّمُ الْعُلُومَ فِي الْمَدْرَسَةِ
أ. مَاذَا يَعْمَلُ الْأُسْتَاذُ؟	ب. الْأُسْتَاذُ يُعَلِّمُ التَّلَامِيذَ كُلَّ يَوْمٍ
أ. أَيْنَ يَذْهَبُ الْفَلَّاحُ؟	ب. هُوَ يَذْهَبُ إِلَى مَرْزَعَتِهِ كُلَّ صَبَاحٍ
أ. أَيْنَ يَعْمَلُ الْمُوظَّفُ؟	ب. الْمُوظَّفُ يَعْمَلُ فِي الْإِدَارَةِ
أ. مَاذَا يَعْمَلُ الْمُجَلِّدُ؟	ب. الْمُجَلِّدُ يُجَلِّدُ الْكُتُبَ
أ. مَا عَمَلُ الطَّبِيبِ؟	ب. الطَّبِيبُ يُدَاوِي الْمَرْضَى فِي الْمُسْتَشْفَى
أ. مَا شَعْلُ الْحَيَاطِ؟	ب. هُوَ يَخْتِطُ الْأَنْوَابَ كَالْقَمِيصِ وَالسَّرِّ وَالْمِعْطَفِ وَغَيْرِهَا
أ. لِمَا يَذْهَبُ اللَّحَّامُ إِلَى السُّوقِ؟	ب. هُوَ يَذْهَبُ إِلَى السُّوقِ لِيَبِيعَ اللَّحْمَ
أ. مَا عَمَلُ الْجَزَّارِ؟	ب. هُوَ يَذْبَحُ الْأَنْقَارَ وَالْأَغْنَامَ
أ. مَا اسْمُ الرَّجُلِ الَّذِي يَبِيعُ الْفَوَاكِهَ؟	ب. اسْمُهُ الْفَاكِهَانِيُّ
أ. هَلِ الْعَسَا لُ يَصْبِغُ الْأَنْوَابَ؟	ب. لَا هُوَ يَعْسِلُهَا فَقَطُّ الَّذِي يَصْبِغُ الْأَنْوَابَ هُوَ الصَّبَّاعُ
أ. مَنْ هُوَ الْإِسْكَافُ؟	ب. الْإِسْكَافُ هُوَ الَّذِي يَصْنَعُ الْأَخْدِيَةَ وَالنِّعَالَ وَغَيْرَهَا
أ. مَنْ هُوَ الْمُدِيرُ؟	ب. الْمُدِيرُ هُوَ الَّذِي يَتَوَلَّى الْإِدَارَةَ
أ. مَا وَظِيفَةُ الْمُضَيَّفِ؟	ب. وَظِيفَتُهُ اسْتِقْبَالُ الرُّكَّابِ وَخِدْمَتُهُمْ

D. Pendekatan, Media/alat, Bahan dan Sumber Belajar

Pendekatan pembelajaran : Pendekatan komunikatif

Media : Kamus Al-Munawwir Indonesia-Arab

Bahan : Spidol, Papan Tulis

Sumber :

- Kitab *Muhawwaroh Al-Haditsah Jilid 1*, Hasan Bin Ahmad Baharun

E. Kegiatan Pembelajaran

Pendahuluan:

1. Guru membuka kegiatan pembelajaran dengan salam dan mengajak peserta didik berdoa
2. Guru memeriksa kehadiran peserta didik melalui forum absensi
3. Guru mengaitkan materi pembelajaran yang akan dilaksanakan dari pengalaman dan keseharian peserta didik

Inti:

1. Guru menjelaskan kepada peserta didik bahwa pembelajaran *muhadatsah* dengan pendekatan komunikatif tersebut berkaitan dengan tema الوظيفة
2. Guru membacakan teks *muhadatsah* dengan benar dan fasih
3. Guru mengajak peserta didik untuk ikut membaca teks *muhadatsah* sesuai dengan apa yang dicontohkan
4. Sebelum menerjemahkan teks *muhadatsah*, peserta didik diminta untuk mencari makna kosakata yang belum diketahui
5. Guru menerjemahkan arti kosakata yang telah diajukan oleh beberapa peserta didik
6. Guru dan peserta didik menerjemahkan teks *muhadatsah*, bersama-sama
7. Setelah mengetahui maknanya, guru membagi peserta didik menjadi dua kelompok
8. Guru memberikan instuksi kepada peserta didik untuk melakukan *muhadatsah*, ada yang berperan sebagai penanya dan penjawab
9. Selanjutnya gur meminta semua siswa maju kedepan kelas untuk melakukan *muhadatsah* secara bergantian sesuai dengan pasangannya masing-masing
10. Guru memberikan latihan-latihan secara lisan dan tertulis untuk menguji kemampuan peserta didik terhadap penguasaan keterampilan berbicara *muhadatsah* dengan pendekatan komunikatif.

Penutup:

1. Guru dan peserta didik melakukan refleksi hasil proses pembelajaran yang telah dilaksanakan
2. Guru memberikan apresiasi kepada siswa yang mengikuti pembelajaran dengan baik dan disiplin

3. Guru memberikan evaluasi untuk mengukur kemampuan peserta didik dan ketuntasan mater pada pertemuan tersebut
4. Guru menyampaikan sedikit informasi tentang materi pembelajaran yang akan dipelajari pada pertemuan selanjutnya
5. Guru mengajak peserta didik untuk membaca doa setelah belajar
6. Guru mengucapkan salam penutup

Penilaian

1. Sikap : Observasi
2. Pengetahuan : Tes Tulis dan Tes Lisan
3. Keterampilan : Unjuk kerja kegiatan diskusi/presentasi



UNIVERSITAS ISLAM NEGERI
KIAI HAJI ACHMAD SIDDIQ
J E M B E R

قائمة مرفقات



مقابلة الشخصية نائب رئيس قسم المناهج الأستاذ ايكو مليادي ١٠ يناير ٢٠٢٣



مقابلة الشخصية مدرس اللغة العربية الأستاذ رسكي رمضان والأستاذة فكري خيرالنسا ١٠ يناير ٢٠٢٣



مقابلة الشخصية مدرس اللغة العربية الأستاذة سبتي نور حكيمة والأستاذة ايفامولدة ١٩ مايو ٢٠٢٣



مقابلة الشخصية الطلبة سفيرة سلسبيل و سیتی عائشة زهرة زكي ١٨ مارس ٢٠٢٣



مقابلة الشخصية الطلبة أحمد نصرالله و مُجد احسان ١٨ مارس ٢٠٢٣



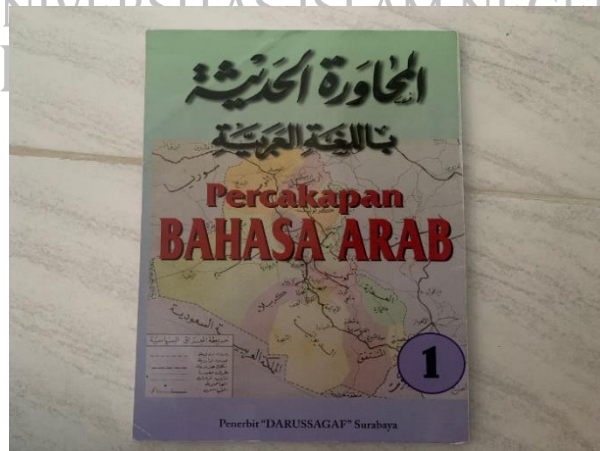
استلام رسالة انتهاء البحث في يوم السبت ٢٧ مايو ٢٠٢٣



الأنشطة في تعليم المحادثة للطلبة مدرسة القادري المتوسطة الإسلامية الأولى جمبر



ممارسة الامتحانات من قبل المعلمين للطلبة في تعليم المحادثة مدرسة القادري المتوسطة الإسلامية الأولى جمبر



كتاب المحاور الحديثة

Nomor : B-1310/In.20/3.a/PP.009/03/2023

Sifat : Biasa

Perihal : **Permohonan Izin Penelitian**

Yth. Kepala MTs Al-Qodiri 1 Jember

Jl. Manggar No.139 A, Gebang Poreng, Gebang, Kec. Patrang, Kab. Jember

Dalam rangka menyelesaikan tugas Skripsi pada Fakultas Tarbiyah dan Ilmu Keguruan, maka mohon diizinkan mahasiswa berikut :

NIM : T20192152
Nama : ANNISA ERISKA WULANDARI WIMA
Semester : Semester delapan
Program Studi : PENDIDIKAN BAHASA ARAB

Untuk mengadakan Penelitian/Riset mengenai :

استخدام المدخل الإصطالي في تعليم المحادثة بمدرسة القادري المتوسطة الإسلامية الأولى جمبر للسنة
الدراسية ٢٠٢٣/٢٠٢٢ م

Selama 60 (enam puluh) hari di lingkungan lembaga wewenang Bapak/Ibu Hj. Ilimi Mufidah, S. Pd. I

Demikian atas perkenan dan kerjasamanya disampaikan terima kasih.

UNIVERSITAS ISLAM NEGERI
KIAI HAJI ACHMAD SIDDIQ
JEMBER

Jember, 17 Maret 2023

an. Dekan,

Wakil Dekan Bidang Akademik,



MASHUDI



YAYASAN AL-QODIRI JEMBER

MTs. AL QODIRI I JEMBER

Terakreditasi A / NPSN : 20581537 NSM 1212 350 900 93

Jalan Manggar 139 A Gebang - Patrang - Jember 68117 Jawa Timur Telepon 0331-4430806

E-mail : mts.alqodiri1jbr@gmail.com Website : <http://mtsunggulanalqodiri1jbr.sch.id/>

Nomor : 0232/Mts.13.32.555/PP.00.5/05/2023
Perihal : Surat Keterangan Selesai Penelitian

27 Mei 2023

Yang bertanda tangan dibawah ini:

Nama : Hj. Ilimi Mufidah, S.Pd.I
Jabatan : Kepala MTs Al Qodiri I Jember

Menerangkan bahwa :

Nama : ANNISA ERISKA WULANDARI WIMA
NIM : T20192152
Program Studi : Pendidikan Bahasa Arab
Judul Penelitian : Penerapan Metode Pendekatan Komunikatif Dalam Pembelajaran
Muhadatsah di MTs "Unggulan" Al Qodiri I Jember

benar-benar telah melakukan penelitian di lembaga kami sejak 17 Maret 2023 sampai 27 Mei 2023

Demikian surat keterangan ini dibuat untuk digunakan sebagaimana mestinya.



قائمة البحث العلمي

مدرسة الثانوية القادري الأول جمبر للسنة الدراسية ٢٠٢٢ / ٢٠٢٣ م

الرقم	التاريخ	الأنشطة	المخبر	التوقيع
١	١٧ مارس ٢٠٢٣	إعطاء رسالة البحث العلمي إلى المدرسة	الأستاذة ستي فريخة أنا ججاج	
٢	١٧ مارس ٢٠٢٣	الملاحظة الوثائقية حول المدرسة	الأستاذ رسكي رمضان	
٣	١٨ مارس ٢٠٢٣	المقابلة عن الطريقة المدخل الإتصالي	الأستاذ رسكي زينل	
٤	١٨ مارس ٢٠٢٣	للمقابلة عن تنفيذ طريقة المدخل الإتصالي	الأستاذة ايغا مولدة	
٥	١٨ مارس ٢٠٢٣	للمقابلة عن تعليم المحادثة	الأستاذة ستي خيرية	
٦	١٩ يونيو ٢٠٢٣	للمقابلة عن تقويم طريقة المدخل الاتصالي	الأستاذة ستي نور حكيمة	
٧	١٩ يونيو ٢٠٢٣	للمقابلة عن حلثها عند التعليم	سفيرة سلسبيل	
٨	١٩ يونيو ٢٠٢٣	للمقابلة عن حلته عند التعليم	أحمد نصر الله	
٩	١٩ يونيو ٢٠٢٣	للملاحظة والوثائقية عن تعليم المحادثة في الفصل	رسكي رمضان	
١٠	٢٧ يونيو ٢٠٢٣	للملاحظة وأخذ الرسالة في الإدارة	الأستاذ محمد مخلص	

Jember, Sabtu 27 Mei 2023

Kepala Sekolah MTs. Unggulan Al-Qodiri 1 Jember



السيرة الذاتية



١. البيانات الشخصية

- أ. الاسم : النسا إريسكا ولنداري وبما
- ب. مكان و تاريخ الميلاد : فاداغ لبار - ٢ يناير - ٢٠٠٠
- ج. العنوان : فاداغ فماتاغ - متاء - بنكولو الجنوب
- د. الرقم الجامعي : ٢٠١٩٢١٥٢ ت
- هـ. رقم الهاتف : ٠٨٢٢٧٨٤٥٨٤٢٧ :
- و. القسم/ الشعبة : التربية الإسلامية واللغوية/ تعليم اللغة العربية
- ي. البريد الإلكتروني : annisaeriska17@gmail.com :

٢. المؤهلات العلمية

- روضة الأطفال قرة الأعيون متاء بنكولو الجنوب (٢٠٠٥-٢٠٠٦)
- المدرسة القلام الابتدائية الإسلامية الحكومية متاء بنكولو الجنوب (٢٠٠٦-٢٠١٢)
- المعهد درالسلام كونتور للتربية الإسلامية الحديثة مانيتغان غاوي (٢٠١٣-٢٠١٤)
- المدرسة نحدط الطلبة المتوسطة الإسلامية ياسينات كسيلير وولوحان جمبر (٢٠١٥)
- المدرسة مكرفة العلمي الثانوية متاء بنكولو الجنوب (٢٠١٦-٢٠١٨)
- الجامعة كياهي الحاج أحمد صديق الإسلامية الحكومية جمبر (٢٠١٩-٢٠٢٣)