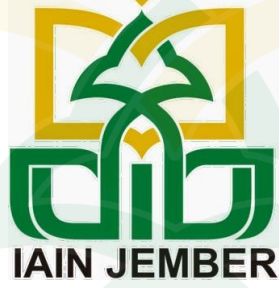


أثر تعليم علم اللغة الآلي نحو دوافع الطلبة في تعليم اللغة العربية
في قسم تعليم اللغة العربية بالجامعة الإسلامية الحكومية جember
للسنة الدراسية ٢٠١٩/٢٠٢٠ م

البحث العلمي



إعداد الطالبة:

ريا سفطري

رقم جامعي: T٢٠١٦٢٠٣١

IAIN JEMBER

قسم تعليم اللغة العربية
كلية التربية والعلوم التدريسية
الجامعة الإسلامية الحكومية جember
يونيو، ٢٠٢٠ م

أثر تعليم علم اللغة الآلي نحو دوافع الطلبة في تعليم اللغة العربية
في قسم تعليم اللغة العربية بالجامعة الإسلامية الحكومية جمبر
للسنة الدراسية ٢٠١٩/٢٠٢٠ م

البحث العلمي

مقدم لاستيفاء بعض الشروط اللازمة النهائية للحصول على الدرجة الجامعية الأولى
قسم تعليم اللغة العربية بكلية التربية والعلوم التدريسية
بالجامعة الإسلامية الحكومية جمبر



إعداد الطالبة:

ريا سفطري

رقم جامعي: T٢٠١٦٢٠٣١

قسم تعليم اللغة العربية
كلية التربية والعلوم التدريسية
الجامعة الإسلامية الحكومية جمبر
يونيو، ٢٠٢٠ م

رسالة الموافقة من المشرف

أثر تعليم علم اللغة الآلي نحو دوافع الطلبة في تعليم اللغة العربية
في قسم تعليم اللغة العربية بالجامعة الإسلامية الحكومية جمبر للسنة الدراسية ٢٠١٩/٢٠٢٠ م

البحث العلمي

مقدم لاستيفاء بعض الشروط اللازمة النهائية للحصول على الدرجة الجامعية الأولى
قسم تعليم اللغة العربية بكلية التربية والعلوم التدريسية
بالجامعة الإسلامية الحكومية جمبر

إعداد الطالبة :

ريا سفطري

رقم جامعي: T٢٠١٦٢٠٣١

تمت الموافقة على هذا البحث العلمي من طرف المشرف :


الدكتور الحاج فيصل ناصر بن ماضي الماجستير

رقم التوظيف : ١٩٥٨٠٢١٩٩٥٣١٠٠١

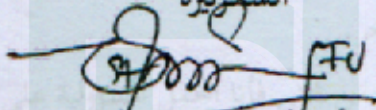
رسالة القرار من المناقشين

أثر تعليم علم اللغة الآلي نحو دوافع الطلبة في تعليم اللغة العربية
في قسم تعليم اللغة العربية بالجامعة الإسلامية الحكومية جember
للسنة الدراسية ٢٠١٩/٢٠٢٠ م

البحث العلمي

قد تمت المناقشة على هذا البحث العلمي أمام لجنة المناقشة
وقررت اللجنة بنجاح الباحثة وقبول بحثها العلمي بعد إجراء التعديلات المطلوبة،
ويستحققت صاحبة الدرجة الأكاديمية "S.Pd"
اليوم : الخميس
التاريخ: الثاني من يوليو ٢٠٢٠
أعضاء لجنة المناقشة


السكرتيرة


درا ستي نور حايي، الماجستير

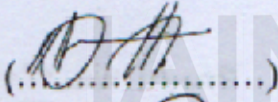
رقم التوظيف: ١٩٦٩١١٠٢٠٠٧٠١٢٠٥٦

الممتحن:

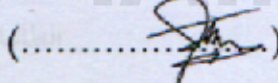
الرئيس


أشعري، الماجستير

رقم التوظيف: ١٩٧٦٠٩١٥٢٠٥٠١١٠٤


(.....)

١. الدكتور زين الدين الحاج زيني، الماجستير


(.....)

٢. الدكتور الحاج فيصل ناصر بن ماضي، الماجستير

يصدق عليها نائب عميد كلية التربية والعلوم التدريسية



الدكتور الحاج شهدي الماجستير

رقم التوظيف: ١٩٧٢٠٩١٨٢٠٥٠١١٠٠٣

إقرار الطالبة

أنا الموقعة : **ثابتة عزيزة لوزان عزيزة لوزان** (٣٠)

الاسم الكاملة : **ريا سفطري**

رقم جامعي : **T20.162.031**

العنوان : **شارع أحمد صليح رقم ١٥ قرية سمقول الناحية فرجيكان محافظة جمبر**

العاصمة جاوى الشرقية

أقر بأن هذا البحث الذي قدّمته لاستيفاء بعض الشروط اللازمة للحصول على

الدرجة الجامعي الأولى بقسم تعليم اللغة العربية بكلية التربية والعلوم التدريسية بالجامعة

الإسلامية الحكومية جمبر تحت العنوان :

أثر تعليم علم اللغة الآلي نحو دوافع الطلبة في تعليم اللغة العربية

في قسم تعليم اللغة العربية بالجامعة الإسلامية الحكومية جمبر

للسنة الدراسية ٢٠١٩/٢٠٢٠ م "S.Pd"

كتبتها بنفسي وما صورتها من إبداع غيبي أو التأليف الآخر.

وإذا ادعى أحد استقبالا أنه من تأليفه وتبين أنه فعلا ليس من بحثي فأنا أتحمل المسؤولية على ذلك

ولست المسؤولة على المشرف أو على قسم علم اللغة العربية بكلية التربية والعلوم التدريسية

بالجامعة الإسلامية الحكومية جمبر.

وحررت هذا الإقرار بناء على رغبتي الخاصة ولا يجبرني أحد عليه .

جمبر، ١٨ يونيو ٢٠٢٠

الطالبة.



رقم جامعي : **T20.162.031**

الشعار

كِتَابٌ فُصِّلَتْ آيَاتُهُ قُرْءَانًا عَرَبِيًّا لِقَوْمٍ يَعْلَمُونَ (٣)



¹ CV Penerbit J-ART, *Al-Jumanatul 'Ali: Al-Qur'an dan Terjemah* (Bandung: CV Penerbit J-ART, 2005), 478.

الإهداء

أهدي هذا البحث العلمي إلى:

١. أبي فيرزي يوسف مرتكي وأمي جوهرني الحاجة أسعد الله حياتهما في الدارين على كل حسنهما وصبرهما وجهدهما التي تهدي كلها إلى طول حياتي.
٢. أخي الكبير مُحَمَّدُ فطاني كامل المحبوب.
٣. جميع عائلتي المحبوبين الذين يساعدني في كل حال.



كلمة الشكر

بِسْمِ اللَّهِ الرَّحْمَنِ الرَّحِيمِ

الحمد لله رب العالمين، والصلاة والسلام عبده نبينا الأمين، مُحَمَّد بن عبد الله المبعوث رحمة للعالمين وعلى آله وأصحابه الذين هم أولياء الفضائل والأعمال وسلم تسليما كثيرا. أشهد أن لا إله إلا الله وحده لا شريك له وأشهد أن مُحَمَّد عبده ورسوله.

قد تمت كتابة هذا البحث العلمي للحصول على الدرجة الجامعة الأولى في قسم تعليم اللغة العربية بكلية التربية والعلوم التدريسية بجامعة الإسلامية الحكومية جember، ولذا فمن الجدير على الباحثة أن تقدم الشكر العميق على كل من أسهم في كتابة هذا البحث العلمي، وهم:

١. فضيلة الكريم، رئيس الجامعة الإسلامية الحكومية جember، الأستاذ الدكتور الحاج بابون سوهارتو الماجستير.

٢. فضيلة الكريمة عميدة كلية التربية والعلوم التدريسية، الدكتورة الحاجة مقنعة الماجستير التي قد دبرت كلية التربية والعلوم التدريسية.

٣. فضيلة الكريم رئيس قسم تعليم اللغة العربية، زي برهان الصالح الماجستير الذي قد بذل جهده في رئاسة هذا القسم المحبوب.

٤. فضيلة الكريم الدكتور الحاج فيصل ناصر بن ماضي الماجستير بصفته مشرف للباحثة الذي قد أرشد في كتابة هذا البحث العلمي.

٥. فضيلة الكريم المحاضر تعليم علم اللغة الآلي في قسم تعليم اللغة العربية بالجامعة الإسلامية الحكومية جember مُحَمَّد نظام همام الماجستير الذي قد أذن الباحثة على قيام بحثها في محاضراته.

شعرت الباحثة أن كتابة هذا البحث لم تكن كاملة، فلذا ترجو الباحثة الاقتراحات والانتقادات والإرشادات لتكميل هذا البحث العلمي. فطلبت الباحثة الله الكريم أن تكون أعمالهم مقبولة

ويكون هذا البحث نافعا ومفيدا لنا وبارك الله فينا، آمين يارب العالمين.

جمبر، ١٨ يونيو ٢٠٢٠

الباحثة



مستخلص البحث

ريا سفطري، ٢٠٢٠: أثر تعليم علم اللغة الآلي نحو دوافع الطلبة في تعليم اللغة العربية في قسم تعليم اللغة العربية بالجامعة الإسلامية الحكومية جمبر للسنة الدراسية ٢٠١٩/٢٠٢٠ م. البحث العلمي، قسم تعليم اللغة العربية، كلية التربية والعلوم التدريسية بالجامعة الإسلامية الحكومية جمبر، تحت إشراف زي برهان الصالح الماجستر

الكلمات الأساسية: تعليم علم اللغة الآلي، دوافع الطلبة

من المعلوم يجب التعليم في العصر الحديث وفقاً لتقدم تكنولوجيا المعلومات والاتصالات. تتمثل إحدى من تعليم اللغة العربية في قسم تعليم علم اللغة العربية يعني تعليم علم اللغة الآلي فيه وسائل تعليم حسب التكنولوجيا، في هذا التعليم الطلاب يفهمون ويتعلمون اللغة العربية بوسيلة التكنولوجيا فقط مختلفة بتعليم اللغة العربية الأخرى التعليم الذي يستفيد التكنولوجيا أو بالخصوص الكمبيوتر.

مشكلة هذا البحث تنقسم إلى قسمين، المشكلة الرئيسة والمشكلة الفرعية. أما المشكلة الرئيسة هي: هل يوجد أثر تعليم علم اللغة الآلي نحو دوافع الطلبة في تعليم اللغة العربية في قسم تعليم اللغة العربية بالجامعة الإسلامية الحكومية جمبر. وأما المشكلات الفرعية هي: هل يوجد أثر تعليم علم اللغة الآلي نحو دوافع الطلبة الداخلية في تعليم اللغة العربية في قسم تعليم اللغة العربية بالجامعة الإسلامية الحكومية جمبر، هل يوجد أثر تعليم علم اللغة الآلي نحو دوافع الطلبة الخارجية في تعليم اللغة العربية في قسم تعليم اللغة العربية بالجامعة الإسلامية الحكومية جمبر.

أهداف البحث قسمان، هما الهدف العام والأهداف الخاصة. الهدف العام هو لمعرفة أثر تعليم علم اللغة الآلي نحو دوافع الطلبة في تعليم اللغة العربية في قسم تعليم اللغة العربية بالجامعة الإسلامية الحكومية جمبر. والأهداف الخاصة هي لمعرفة أثر تعليم علم اللغة الآلي نحو دوافع الطلبة الداخلية والخارجية في تعليم اللغة العربية في قسم تعليم اللغة العربية بالجامعة الإسلامية الحكومية جمبر.

استخدمت الباحثة في هذا البحث المنهج الكمي، ونوع هذا البحث هو البحث الميداني (Field Research). وطريقة جمع البيانات باستخدام الملاحظة والإستبيان والوثائقية. أما تحليل البيانات باستخدام رموز ضرب العزوم (product moment)، فهو كما يلي:

$$r_{xy} = \frac{n \sum xy - (\sum x)(\sum y)}{\sqrt{\{n \sum x^2 - (\sum x)^2\} \{n \sum y^2 - (\sum y)^2\}}}$$

ونتيجة هذا البحث قسمان، هما النتيجة الرئيسية والنتيجة الفرعية. أما نتيجة الرئيسية هي وجود أثر تعليم علم اللغة الآلي نحو دوافع الطلبة في تعليم اللغة العربية غير أن أثره منخفض، يعرف أن r حسابي (0,3301) أكبر من r جدولي (0,2311) من المجموع $n=80$, $db=78$, $\alpha = 5\%$. فهذا يدل على أن الفرضية الصفرية (H_0) مردودة والفرضية الخيارية (H_1) مقبولة. والنتيجة الفرعية هي: أ) وجود أثر تعليم علم اللغة الآلي نحو دوافع الطلبة الداخلية في تعليم اللغة العربية وأثره منخفض، يعرف أن r حسابي (0,2647) أكبر من r جدولي (0,2311) من المجموع $n=80$, $db=78$, $\alpha = 5\%$. فهذا يدل على أن الفرضية الصفرية (H_0) مردودة والفرضية الخيارية (H_1) مقبولة. ب) وجود أثر تعليم علم اللغة الآلي نحو دوافع الطلبة الخارجية في تعليم اللغة العربية وأثره منخفض أيضا، يعرف أن r حسابي (0,2359) أكبر من r جدولي (0,2311) من المجموع $n=80$, $db=78$, $\alpha = 5\%$. فهذا يدل على أن الفرضية الصفرية (H_0) مردودة والفرضية الخيارية (H_1) مقبولة.

IAIN JEMBER

الفهرس

صفحة	الموضوعات
أ	صفحة الموضوع
ب	رسالة الموافقة من المشرف
ج	رسالة القرار من المناقشين
د	إقرار الطالب
هـ	الشعار
و	الإهداء
ز	كلمة الشكر
ط	مستخلص البحث
ك	الفهرس
الباب الأول: المقدمة	
أ	خلفية البحث
ب	مشكلة البحث
ج	أهداف البحث
د	فوائد البحث
هـ	إطار البحث
و	تعريف الإجرائي
ز	فروض البحث
ح	هيكل البحث

الباب الثاني: الدراسة المكتبية

- أ. الدراسة السابقة ١٨
- ب. الدراسة النظرية ٢١

الباب الثالث: عرض البيانات وتحليلها

- أ. المدخل و نوع البحث ٣٢
- ب. المجتمع والعينة ٣٣
- ج. طريقة جمع البيانات ٣٣
- د. تحليل البيانات ٣٥

الباب الرابع : عرض البيانات وتحليلها

- هـ. وصف موقع البحث ٣٨
- و. عرض البيانات ٤٨
- ز. المناقشة والتأويل ٩٦

الباب الرابع: الخاتمة

- ح. نتائج البحث ٩٩
- ط. الاقتراحات ١٠١
- ي. المصادر والمراجع

البناء الرئيسي للبحث

الملاحق

الباب الأول

المقدمة

أ. خلفية البحث

إن اللغة العربية هيالاتصالات بين الأفراد في المعاملة اليومية, إما بين كل فرد أو بين مجتمع في العالم. واللغة العربية هي إحدى اللغات في العالم, واشتركت العربية في الزمان العصري بتطور الاجتماع والعلم. فيكون المتكلمون اللغة العربية في العالم بما أكثر من مائة ألف شخص. هذه اللغة تستخدم رسميا من ٢٠ بلدا. العربية هي لغة القرآن الكريم, والكتاب ومطالب لغة العالم الإسلامي. ولذلك, هي لغة المسلمين في أنحاء العالم.¹

لا يكاد يخفى لدى كل مسلم أن القرآن و السنة أمران لا بد عليه من أن يتمسك بهما ويرجى إليهما في جميع أمور حياته في جميع جوانب حياته, من

الإجتماعيا والإقتصاديا والشخصيا. بخلاف أنهما مصدر عديد المعلومات أوالعلوم التي

تتطور بين الناس كلهم من العلوم العامة أوالعلوم الدينية. وهذا يدل على أن الحياة في

¹Azhar arsyad, *bahasa arab dan metode pengajaran*, (Yogyakarta:putaka pelajar,2004),1.

حاجة إلى تمسك القرآن الكريم والسنة.^٢ إن القرآن الكريم بالعربية كما قال الله تعالى

"إِنَّا أَنْزَلْنَاهُ قُرْآنًا عَرَبِيًّا لَعَلَّكُمْ تَعْقِلُونَ"^٣، فنحتاج إلى استيعاب اللغة العربية من القواعد

والمبادئ و الأسلوب^٤. كما قال الله تعالى "ولقد نعلم أنهم يقولون إنما يعلمه بشر^٥

لسان الذي يلحدون إليه أعجمي وهذا لسان عربي مبين"^٥ وأيضا في الحديث عن

عثمان بن عفان أن رسول الله ﷺ قال : "خيركم من تعلم القرآن و علمه" رواه

البخارى وكذلك من قول الشعر "إن اللغة العربية من الدين ومعرفتها فرض واجب،

فان فهم الكتاب و السنة فرض ولا يفهم إلا باللغة العربية. وما لا يتم الواجب إلا به،

فهو واجب" (ابن تيمية).^٦

هدف التربية لمساعدة الناس في تحقيق حقيقة الناس كي يكون الناس كافة. أما

وظيفة من التربية هي إرشاد الناس ليكونوا عارفين وعاملين وفاهمين على واقعة الحياة

² Mohammad Gufron, *Ulumul Qur'an* (praktis dan mudah), Yogyakarta (cetak Teras Depok Sleman, 2014), 1.

³ Al-Qur'an dan Terjemah QS. Yusuf (2). *Mushaf Famy bi Syauqin*

⁴ Manna Khalil al-Qattan, *Studi Ilmu-Ilmu Qur'an*, Bogor (Litera AntarNusa, 2017), 277.

⁵ FORUM PELAYAN AL-QUR'AN, *Mushaf Famy bi Syauqin: Al-Qur'an dan Terjemah* (Banten: FORUM PELAYAN AL-QUR'AN, 2015), 279.

⁶ حولى هيكل, القواعد الصرفية في ضوء النحو الواضح (جمبار : مطبعة الجامعة الإسلامية الحكومية جمبار، ٢٠١٣)

حولهم^٧ ودور التربية مهم جدا وهو لاستمرار حياة المجتمع و البلد، لانها وسيلة لترقية وتطوير جودة موارد البشرية، ومن أجل الحصول على جودة التربية تحتاج الى سعي من المجتمع والحكومة.^٨ يذكر في القانون لبلاد اندونيسيا أن هدف التربية الوطنية هي تنمية كيفية الطاقة البشرية المحيطة في كل نواح الحياة، خلقيا كان او عقليا. وهذا القنون رقم ٢٠ سنة ٢٠٠٣ عن اساليب التربية الوطنية الفصل ٣ كما يلي:

هدف التربية الوطنية هو لتطوير المهارة وتكوين طبيعة الجنس ذوى المرتبة تذكية حياته ولتطوير قدرة التلاميذ ويجعل الإنسان مؤمنا تقيا صحيحا عالما ويجعلهم متمسكين بالديمقراطية.^٩

في تنفيذ التعليم تحتاج التواصل من خلال اللغة ليفهم و يعرف مقصد ومعنى شيء الآلي ما ينقل الآخرون ، كما يعرف أن معنى اللغة وفقاً Gorys Keraf هو أداة اتصال بين أفراد المجتمع في شكل رموز صوتية ينتجها التعبير البشري. في تطبيق التعليم في المدارس

⁷Umarso dan Zamroni, *Pendidikan Kebebasan Dalam Perspektif Barat & Timur* (Yogyakarta: AR-RUZZ MEDIA, 2011), 7.

⁸ Abdul Hamid. *Pembelajaran Bahasa Arab* (Malang: UIN-MALANG PRESS, 2008), 157.

⁹ Sekretariat Negara RI, Undang-Undang No.20 Tahun 2003 tentang Sistem Pendidikan Nasional Pasal 3

، يتعرف الطلاب على متنوعة اللغات مثل الإندونيسية واللغات الإقليمية والإنجليزية والعربية. تصبح قدرة الطلاب على معرفة اللغات الأجنبية احتياجا اذهان بتقدم العلوم والتكنولوجيا سريعا. لذلك تعليم اللغات الأجنبية هي مهمة، وخاصة اللغة العربية لطلاب المدارس من أجل إعدادهم للإتصالات بسهولة مع المواطنين الأجانب ، وخاصة للطلاب الذين يواصلون تعليمهم في دول الشرق الأوسط.

يجب التعليم في عصر الحديث وفقاً لتقدم تكنولوجيا المعلومات والإتصالات. تتمثل إحدى من تعليم اللغة العربية في قسم تعليم علم اللغة العربية يعني تعليم علم اللغة الآلي فيه وسائل تعليم حسب التكنولوجيا, في هذا التعليم الطلاب يفهمون ويتعلمون اللغة العربية بواسطة التكنولوجيا فقط, مختلفة بتعليم اللغة العربية الأخرى . التعليم الذي يستفيد التكنولوجيا أو بالخصوص الكمبيوتر . هذا التعليم له أثر إيجابية نحو دوافع الطلاب على تعليم اللغة العربية.

هنا تركز الباحثة عن دوافع تعليم الطلبة. الدافع هو أمر مهم في تعليم وهو شئ دافع للفعل.الدافع هو باعث في نفس الشخص ليعمل شيئا من مجال نفسه أو لتؤثر من

الشخص الأخر. قال هيلكارد أن الدافع حال في شخص يسبب ليعمل نشاطا معيناً

ليصل غرضاً معيناً.¹⁰ حيث أن دافع التعليم عامل النفسية أو الروحية الذي يملك طبيعة

غير ذهني. دوره الخاص من ناحية ينمو الحماسة , شعور السرور والمجتهد في التعليم.¹¹

ينقسم قسم تعليم اللغات في كلية التربية وعلومها إلى شعبتين هي شعبة تعليم اللغة

العربية والإنجليزية, وتنقسم شعبة تعليم اللغة العربية إلى مستويات يعني المستوى الثاني والرابع

والسادس والثامن . يكون تعليم اللغة العربية في هذه الجامعة الإسلامية الحكومية جمبر

لهاعوائق لا سيما عن دوافع تعليم الطلبة في تدريس اللغة العربية. يكون بعض الطلبة يملكون

دوافع متنوعة.

انطلاقاً من تلك المشكلة, في الملاحظة الأولى قد نظرت الباحثة في عملية التعليم أن

بعض الطلبة في المحاضرة فقد يجئون لأجل كشف الحضور ثم يرجعون دون دوافع. وان

بعض الطلبة مجتهدون في عملية تعليم اللغة العربية لأنهم يفهمون و يحبون اللغة العربية

¹⁰ Sarwan, *belajar & pembelajaran*, (jember STAIN Press,2013),129.

¹¹ Sardiman A,M, *Interaksi & motivasi belajar mengajar* , (Jakarta: PT.Raja Grafindo persada,2006),75.

ولديهم المعرفة فيه. وبعض الطلبة الآخرين عكس ذلك, لأنهم لا يفهمون و لا يحبون

اللغة العربية و يتكاسلون ولا دوافع في تعليم اللغة العربية .

لذلك تميل القيام بهذا البحث تحت الموضوع :

" أثر تعليم علم اللغة الآلي نحو دوافع الطلبة في تعليم اللغة العربية في قسم تعليم اللغة العربية

بالجامعة الإسلامية الحكومية جمبر سنة الدراسة ٢٠١٩ / ٢٠٢٠ م"

ب. مشكلة البحث

وبناء على ما تقدم ذكره في خلفية البحث, فمشكلة هذا البحث هي

١. المشكلة الرئيسية

هل هناك أثر تعليم علم اللغة الآلي نحو دوافع الطلبة في تعليم اللغة العربية في قسم تعليم

اللغة العربية بالجامعة الإسلامية الحكومية جمبر للسنة الدراسية ٢٠١٩ / ٢٠٢٠ م ؟

٢. المشكلة الفرعية

(أ) هل هناك أثر تعليم علم اللغة الآلي نحو دوافع الطلبة الداخلية في تعليم اللغة العربية في

قسم تعليم اللغة العربية بالجامعة الإسلامية الحكومية جمبر للسنة الدراسية ٢٠١٩/

٢٠٢٠ م؟

(ب) هل هناك أثر تعليم علم اللغة الآلي نحو دوافع الطلبة الخارجية في تعليم اللغة العربية في

قسم تعليم اللغة العربية بالجامعة الإسلامية الحكومية جمبر للسنة الدراسية ٢٠١٩/

٢٠٢٠ م؟

ج. أهداف البحث

١. الهدف العام

لمعرفة أثر تعليم علم اللغة الآلي نحو دوافع الطلبة في تعليم اللغة العربية في قسم تعليم

اللغة العربية بالجامعة الإسلامية الحكومية جمبر للسنة الدراسية ٢٠١٩/ ٢٠٢٠ م

٢. الأهداف الخاص

أ) لمعرفة أثر تعليم علم اللغة الآلي نحو دافعالطلبة الداخلية في تعليم اللغة العربية في قسم

تعليم اللغة العربية بالجامعة الإسلامية الحكومية جمبر للسنة الدراسية ٢٠١٩ / ٢٠٢٠ م

ب) لمعرفة أثر تعليم علم اللغة الآلي نحو دافع الطلبة الخارجية في تعليم اللغة العربية في قسم

تعليم اللغة العربية بالجامعة الإسلامية الحكومية جمبر للسنة الدراسية ٢٠١٩ / ٢٠٢٠ م

د. فوائد البحث

يرجى من نتائج البحث أن تكون فهما نافعا في مجال تعليم اللغة العربية نحو دوافع الطلبة

على تدريس اللغة العربية , وفوائد كما يلي :

١. الفوائد النظرية

ليكون نتيجة هذا البحث زيادة المعلومات وظهور المعرفة الجديدة عما يتعلق بتطوير

تعليم علم اللغة العربية خصوصا تعليم علم اللغة الآلي لترقية رغبة التلاميذ على تعليم

اللغة العربية.

٢. الفوائد العملية

(أ) للباحثة

لتطوير القدرة الأكاديمية خصوصا في البحث العلمي وزيادة المعلومات للباحثة

عن تطوير تعليم علم اللغة العربية من خلال تعليم علم اللغة الآلي.

(ب) للمحاضر

أن يكون هذا البحث زيادة المعرفة للمحاضر عن ترقية دوافع الطلبة على تعليم اللغة

العربية

(ج) للجامعة

ليكون هذا البحث العلمي مرجعا للجامعة الإسلامية الحكومية جمبر خصوصا في

كلية التربية شعبة تعليم اللغة العربية بما يتعلق في تعليم علم اللغة الآلي

هـ. إطار البحث

١. متغيرات البحث

متغير البحث هو تجمع فرقة واحدة المنطقية أو أكثر. على سبيل المثال متغيرة الجنسية

(ذكر وأنوثة)، متغيرة الصناعية (كبيرة وصغيرة).^{١٢} المتغيرات في هذا البحث تنقسم

إلى قسمين : هي المتغيرات المستقلة (X) والمتغيرات التابعة (Y). المتغير في هذا

البحث يختلف إلى متغيرين يعنى المتغير المستقل والمتغير التابع، بالبيان كما يلي:

(أ) المتغيرة المستقلة (*Independen Variable*) هي المتغيرة التي تؤثر على متغير

الأخرى أو تسبب المتغيرة أو تؤدي إلى متغيرة التابعة. ترمز متغيرة المستقلة هذا

البحث تعني المتغيرة "X". وأما المتغيرة "X" فهي تعليم علم اللغة الآلي.

(ب) المتغيرة التابعة (*Dependen Variable*) هي المتغيرة التي تؤثر أو تسبب بكون

متغيرة المستقلة. ترمز متغيرة التابعة هذا البحث تعني المتغيرة "Y". وأما

المتغيرة "Y" فهي دوافع الطلبة .

¹² S. Margono, *Metodologi Penelitian Pendidikan*, (Jakarta: PT RINEKA CIPTA, 2010), 133.

٢. مؤشرات البحث

مؤشرات المتغيرة هي مراجع التجري من المتغيرة التي تبحث بالباحثة. و بعد أن يستوفي

متغير البحث فيتصل بتقديم مؤشرات المتغير الذي هو المراجع التجري من المتغير

المبحوث. تصير هذه المؤشرات التجريبية كالأساس لتصنيع السؤال في الاستفتاء،

والمقابلة الشخصية، والملاحظة.^{١٣}

مؤشرات من تعليم علم اللغة الآلي (مؤشرات: X)

الجدول ١، ١

مؤشرات من الممتغيرة X

رقم	المتغير الرئيسي	المتغير الفرعي	المؤشرات
١	آثر تعليم علم اللغة الآلي	تعليم علم اللغة الآلي	١. تعريف تعليم علم اللغة الآلي ٢. فوائد استخدام الآلي ٣. (التكنولوجيا المعلومات) في تعليم اللغة العربية

¹³ STAIN Jember, *pedoman penulisan karya ilmiah* (Jember STAIN Jember Press, 2014), 61.

الجدول ١,٢

مؤشرات من الممتغيرة y

المؤشرات	المتغير الفرعي	المتغير الرئيسي	رقم
١. حاجة ٢. رغبة ٣. أمل	١. دافع الطلبة الداخلية	دوافع الطلبة	١
١. ثناء ٢. منافسة ٣. عطاء النتيجة ٤. عطاء الوظيفة	٢. دافع الطلبة الخارجية		

هـ. التعريف الإجرائي

التعريف الإجرائي هو التعريف يستخدم باعتماد قياس تجريبيا على متغيرات البحث

مأساسا إلى مؤشرات المتغيرة. التعريف الإجرائي من هذا البحث كما يلي:

١. الأثر تعليم علم اللغة الآلي

إن التأثير جعل كل شيء تغييرا من الحال إلى الحال الآخر يعني كانت القوة يظهر من

شيء أو شخص, والمراد " الأثر " في هذا البحث أثر تعليم علم اللغة الآلي, تركز التعليم

على مجموعة أداة تساعد على العمل مع المعلومات و تنفيذ المهام المتعلقة بمعالجة

المعلومات, في هذا التعليم فقد بإستخدام وسائل تعليم حسب التكنولوجيا في عملية تعليم

اللغة العربية.

٢. دوافع الطلبة في تعليم اللغة العربية.

إن دوافع الطلبة في تعليم اللغة العربية هو القوة القادرة على توجيه العمل واختيار

الهدف المرغوب في تعليم اللغة العربية , والغرض من الدوافع هو تحريك الأفراد لإثارة

الرغبة في تحسين وتحصيل التعلم لتحقيق الأهداف التعليمية يعني في تعليم اللغة العربية.

فلذا تعني الباحثة بإقامة هذا البحث أن عنوان هذا البحث أثر تعليم علم اللغة الآلي

نحو دوافع الطلبة في تعليم اللغة العربية.

ط. فروض البحث

فروض البحث هي الاقتراح التي ستتم اختبار حقيقتها، أو هي إجابة لمشكلة.^{١٤} فروض البحث

إجابة مؤقتة لتبقى الحقيقة أن تختبر، أو ملخص للاستنتاجات النظرية المستمدة من مراقبة

المكتبية.^{١٥} فروض البحث هو حدس جيد أو توقع معقول للنتيجة التي سوف تتوصل إليها

الدراسة.^{١٦} وأما فروض البحث فتتقسم إلى قسمين فيما يلي: فروض الخياري أو *Alternative*

(H_1) معناها هناك تأثير بين متغيرات البحث. وفروض العدم أو $(Nihil (H_0))$ معناها ليس هناك

تأثير بين متغيرات البحث.^{١٧}

IAIN JEMBER

¹⁴Bambang Prasetyo, *Metodologi penelitian kuantitatif* (Jakarta:Raja Grafindo Persada,2005), 76.

¹⁵Nanang Martono, *Metodologi penelitian kuantitatif* (Jakarta:Raja Grafindo Persada,2012), 63.

¹⁶عصام حسن الدليمي وعلي عبد الرحيم صالح، البحث العلمي أسسه ومناهجا (عمان: دار الرضوان، ٢٠١٤)، ٣٤٩.

¹⁷Subana, *Statistik Pendidikan* (Bandung: pustaka setia, 2000), 113.

١. الفرض الخياري (H_1) *Alternative*) هناك علاقة بين المتغيرات المبحوث. والفرض الخياري

ينقسم على قسمين: الفرض الخياري الرئيسي والفرض الخياري الفرعي. أما الفرض الخياري

الرئيسي في هذا البحث هو :

يوجد أثر تعليم علم اللغة الآلي نحو دوافع الطلبة في تعليم اللغة العربية في قسم تعليم اللغة

العربية بالجامعة الإسلامية الحكومية جمبر للسنة الدراسية ٢٠١٩/٢٠٢٠ م .

أما الفرض الخياري الرئيسي في هذا البحث هو :

(أ) يوجد أثر تعليم علم اللغة الآلي نحو دوافع الطلبة الداخلية في تعليم اللغة العربية في قسم

تعليم اللغة العربية بالجامعة الإسلامية الحكومية جمبر للسنة الدراسية ٢٠١٩/٢٠٢٠ م .

(ب) يوجد أثر تعليم علم اللغة الآلي نحو دوافع الطلبة الخارجية على تعليم اللغة العربية في قسم

تعليم اللغة العربية بالجامعة الإسلامية الحكومية جمبر للسنة الدراسية ٢٠١٩/٢٠٢٠ م .

٢. الفرض الصفري (H_0) *Nihil*) هناك ليس علاقة بين المتغيرات المبحوثاً الفرض الصفري

الرئيسي في هذا البحث هو :

لا يوجد أثر تعليم علم اللغة الآلي نحو دوافع الطلبة في تعليم اللغة العربية في قسم تعليم

اللغة العربية بالجامعة الإسلامية الحكومية جمبر للسنة الدراسية ٢٠١٩/٢٠٢٠م.

و أما الفرض الصفري الفرعية في هذا البحث هو :

(أ) لا يوجد أثر تعليم علم اللغة الآلي نحو دوافع الطلبة الداخلية في تعليم اللغة العربية في قسم

تعليم اللغة العربية بالجامعة الإسلامية الحكومية جمبر للسنة الدراسية ٢٠١٩/٢٠٢٠م .

(ب) لا يوجد أثر تعليم علم اللغة الآلي نحو دوافع الخارج الطلبة في تعليم اللغة العربية في قسم

تعليم اللغة العربية بالجامعة الإسلامية الحكومية جمبر للسنة الدراسية ٢٠١٩/٢٠٢٠م .

ج. هيكل البحث

إن هيكل البحث متصور ومختصر عن البحث العلمي من باب المقدمة حتى باب الخاتمة ,

وترجو الباحثة أن تكون القارئون يفهمون محتويات بحث العلمي بسهولة . فلذلك تنقسم

الباحثة هذا البحث العلمي إلى أربعة أبواب, وهي كما يلي:

الباب الأول : هو المقدمة وهي تبحث عن خلفية البحث ومشكلة البحث و أهداف

البحث وفوائد البحث وإطار البحث والتعريف الإجرائي وفروض البحث وهيكل البحث.

الباب الثاني : يبحث عن الدراسة السابقة والدراسة النظرية

الباب الثالث : تقدم الباحثة عنمناهج البحث

الباب الرابع : تقدم الباحثة عن عرض البيانات وتحليلها.

الباب الخامس : الخاتمة تتكون من نتائج البحث والاقتراحات.



الباب الثاني

الدراسة المكتتبية

أ. الدراسة السابقة

الجدوال ١, 3

تسوية البحث وفرقه

الرقم	الاسم (السنة) العنوان	المنهج البحث	نتيجة البحث	المساواة الفرق
١	٢	٣	٤	٥
٠١	مُجد محمود (٢٠١٠) الأثر بين طريقة تعليم المعلم في دافع التلاميذ بالمدرسة معارف المتوسطة أمبولو جمبر, سنة الدراسة ٢٠١٠-٢٠١٠	الكمية	xy أكبر من النتيجة اللوحة وبذلك فروض العدم (H_0) المرفوض والفروض	يبحث عن الدافع تعليم تركز على تعليم المعلم

	خيارى (HA) المقبول		٢٠١١	
المساواة الفرق	نتيجة البحث	المنهج البحث	الاسم (السنة) العنوان	الرقم
٥	٤	٣	٢	١
يبحث عن الدافع تعليم تركز على دراجة الدراسة الولدين.	xy أصغر من النتيجة اللوحة وبذلك فروض خيارى (HA) المرفوض والفروض العدم (H0) المقبول	الكمية	جميلة (٢٠١٥) علاقة دراجة الدراسة الولدين بدفع التلاميذ في تعليم بالمدرسة بيت الرحمة المتوسطة فتراخ جمبر, سنة الدراسة ٢٠١٥ - ٢٠١٦ م.	٠٢
قد استخدم طريقة جمع البيانات بطريقة أخذ الإستبيان تركز على علم اللغة الآلي	النتيجة في تعليم علم اللغة الآلي ٦,٥٨ بترتيب " كفاءة"	الكيفية	مُجد توفيق هداينط (٢٠١٨) استخدم علم اللغة الآلي في ترقية كفاءة الطلبة بالمدرسة المتوسطة	٠٣

			مُجَدِّية وارو بكى سكحرجوسنة الدراسة ٢٠١٨-٢٠١٩ م.	
--	--	--	--	--

إن هذا الباب يذكر فيه البحوث السابقة حيث يقدر بها الباحثة خصوصا والقراء
عموما على المقارنة بين البحث هذا والبحوث الأخرى. فقد وجد الباحثة بعض البحوث
بالعناوين المختلفة كما سيأتي ذكرها:

(أ) البحث الذي كتبه مُجَدِّ محمد محمود (طالب في شعبة تعليم اللغة العربية بالجامعة الإسلامية
الحكومية جمبر). وكان البحث تحت عنوان " الأثر بين طريقة تعليم المعلم في دافع
التلاميذ بالمدرسة معارف المتوسطة أمبولو جمبر, سنة الدراسة ٢٠١٠ - ٢٠١١ " و
يركز الباحث على تعليم المعلم . و في هذا البحث تركز الباحثة في آثار تعليم علم اللغة
الآلي, غير أن عنوان هو " أثر تعليم علم اللغة الآلي نحو دوافع الطلبة في تعليم اللغة
العربية.

(ب) البحث الذي كتبتها جميلة (طالبة في شعبة تربية الدين الإسلام بالجامعة الإسلامية
الحكومية جمبر). وكان البحث تحت عنوان " علاقة دراجة الدرسة الولدين بدفع

التلاميذ في تعليم بالمدرسة بيت الرحمة المتوسطة فتراغ جمبر, سنة الدراسة ٢٠١٥ -

٢٠١٦ م." و تركز بحثها على علاقة دراجة الدرسة الولدين . و في هذا البحث تركز

الباحثة في آثار تعليم علم اللغة الآلي, غير أن عنوان هو " أثر تعليم علم اللغة الآلي

نحو دوافع الطلبة في تعليم اللغة العربية.

(ج) البحث الذي كتبه مُجد توفيق هداينط (طالبة في شعبة تعليم اللغة العربية بالجامعة

الإسلامية الحكومية ملانج). وكان البحث تحت عنوان " استخدم علم اللغة الآلي في

ترقية كفاءة الطلبة بالمدرسة المتوسطة مُجدية وارو بكي سكرجوسنة الدراسة ٢٠١٨ -

٢٠١٩ م." و يركز بحثه على ترقية كفاءة الطلبة . و في هذا البحث تركز الباحثة في

آثار تعليم علم اللغة الآلي, غير أن عنوان هو " أثر تعليم علم اللغة الآلي نحو دوافع

الطلبة في تعليم اللغة العربية.

IAIN JEMBER

ب. ي. الدراسة النظرية

أ. تعليم علم اللغة الآلي

تعليم هو عملية التفاعل بين المدرسين و الطلاب في بيئة تعليم , غالبا ما يتم اختصار

الآلي "IT" على أنها تكنولوجيا المعلومات, infoteach, أو تقنيات المعلومات. تشير جميع

المصطلحات إلى معنى واحد.^{١٨} وها هي أنواع آراء من العالم عن الآلي أو تكنولوجيا

المعلومات منها :

(أ) قال هاج و كين : الآلي (تكنولوجيا المعلومات) هي مجموعة أداة تساعد على العمل

مع المعلومات و تنفيذ المهام المتعلقة بمعالجة المعلومات.

(ب) قال ذكر مارتن : الآلي (تكنولوجيا المعلومات) لا تقتصر فقط يستخدم لمعالجة

وتخزين المعلومات ولكن يشمل أيضا التكنولوجيا الإتصالات لإرسال المعلومات.

(ت) قال ويليام و سيور : الآلي (تكنولوجيا المعلومات) هي التكنولوجيا الجمع بين الحوسبة

و خطوط الإتصال السريعة الإرتفاع الذي يحمل البيانات والصوت والفيديو.^{١٩}

¹⁸ Yaumi Muhammad, *media dan teknologi pembelajaran* (Jakarta: Permadia group, 2019),58

¹⁹ Yaumi Muhammad, *media dan teknologi pembelajaran* (Jakarta: Permadia group, 2019),60

من بعض هذه التعاريف يمكن إستنتاج أن التكنولوجيا تركز المعلومات على معالجة

البيانات التي تتم معالجتها بواسطة باستخدام مزيج من تقنيتين وهي : تكنولوجيا

الكمبيوتر والتكنولوجيا إتصالات.

تكنولوجيا الكمبيوتر في الإندونيسية يطلق عليهم تكنولوجيا المعلومات وتقنية المعلومات

تجمع من الحسوبة ولإتصال التي تحمل البيانات والصوة. بناء على ذلك أن تعليم علم اللغة

العالي هو تعليم إستخدام فيه وسائل تعليم حسب التكنولوجيا,نسمى في هذا التعليم

فقد بإستخدام الوسائل المتعددة في عملية تعليم اللغة العربية.

ب. فوائد إستخدام الآلي (التكنولوجيا المعلومات) في تعليم اللغة العربية منها :

١. اصبحت التكنولوجيا وسيلة تعليمية , على هذا الحال تعني التكنولوجيا مادة و

وسيلة تعليمية لإمتلاك كفاءة ما بمساعدة الحاسوب حتى ترشد الطلبة خطة

بإستخدام مبادئ التعليم كاملة قي امتلاك الكفاءة . فتصبح التكنولوجيا مدرسة

و وسيلة وحافزا ومرسلا ومقيما.

٢. أصبحت التكنولوجيا آلة , تقوم التكنولوجيا آلة تساعد المستخدمين أو الطلبة

في تعلمهم كتركيب الكلمة أو الأرقام, تكوين القاعدة البيانية والبرامج الإدارية

للطلبة والمدرسين والموظفين , والبيانات المالية وللموظفين وغيرها.

٣. أصبحت التكنولوجيا علما, تكون التكنولوجيا جزء من العلوم التي لا بد على

الطلبة امتلاكها كتكنولوجيا الحاسوب والوسائل التعليمية الإلكترونية تدرس في

الجامعة خصوصا في قسم تعليم اللغة العربية.

٤. تكون مادة اللغة العربية عملية ودقيقة.

٥. يرفع نشاطات الطلبة في التعليم, لأن المدرسين في عرض موادهم يستخدمون

الوسائل المختلفة.

٦. يساعد الطلبة في عرض ما يعرفون من معلوماتهم.

٧. يساعد الطلبة في زيادة إتكارية عندا تعليم اللغة العربية

٨. يرفع فعالية تعليم الطلبة.

٩. تسهيل الطلبة عرض المواد الدراسية.^{٢٠}

١٠. تسهيل تصميم المواد الدراسية.

١١. يدافع سهولة فهم الدرس.

١٢. يدافع عملية البرنامج التعليمية المنتظمة.

١٣. يرفع قيمة التعليم.^{٢١}

ج. دوافع التعليم

تستخدم كلمة (*motivasi*) في الحياة الجارية بمعان أشمل وأوسع كثيرا من معناه

السيكولوجي, فتشمل بذلك العادات المثيرة الخارجية والانفعالات والأهداف. إن المدلول

الحرفي أو اللفظي لكلمة (دافع) يتضمن كل ما سبق , من حيث إنه يتضمن معنى التحريك

أو الدافع. هذا من ناحية المعنى اللفظي العام أما من ناحية المعنى السيكولوجي, فكلمة (دافع

(اصطلاح يطلق فقط على البواعث الذاتية أو الباطنية والدوافع بهذا المعنى الخاص عبارة عن

²⁰ Kurniawan deni, *pembelajaran berbasis teknologi dan infomasi* (Jakarta: PT Raja grafindo perada , 2015),19

²¹ Kurniawan deni, *pembelajaran berbasis teknologi dan infomasi* (Jakarta: PT Raja grafindo perada , 2015),20

قوة داخلية موجهة, ونقصد بذلك أنه يبشأ داخل الفرد, كنتيجة مباشرة لخبرته في الحياة.^{٢٢}

الدافع هو تغيير الطاقة في نفس الناس الذي اتسم بطلوع الشعور وبدأ بلاستجابة على

كون الغرض. هو شئ معقد يستطيع أن يقال مسلسل السعي ليعد أحوال معينة, حتى يريد

شخص أن يعمل شيئاً.^{٢٣} الدافع هو غرة في نفس الناس ليعمل شيئاً من مجال نفسه أو لأن

تأثير من ناس الاخر.^{٢٤}

دوافع التعليم عامل السيكولوجي الذي موصوف به غير الذهني. دوره الخاص في مجال نمو

الغيرة, يشعر المرء تعلمًا ويجهده. دافع التعليم هو قوة العقلي التي تدفع عملية التعليم. يتعلم

الطلاب لتدفع قوة العقلية. تلك قوة العقل كالإرادة والاهتمام والحرص أو الأمل. تلك قوة

العقل منها منخفض أو قوة. ذكر علماء سيكولوجي الذي يحرك ويوجه سلوك الناس زمنه

التعليم. في الدافع يضمن إرادة تعمل ويحرك ويتصل ويوجه موقف وسلوك شخص التعليم.

²² دكتور مصطفى فهمي, سيكولوجية التعليم (مكتبة مصر , بدون السنة) ص ١٣٦

²³ Sardiman , *interaksi dan motivasi belajar –mengajar* , (Jakarta : PT,Grafindo persada ,2006) <,73-75

²⁴ Sarwan , *belajar & pembelajaran* (jember STAIN Press, 2013),60

د. نوع وصفة الدوافع

نوع الدافع ينقسم نوعين, منها دوافع الداخلية والخارجية يركز هذا البحث من ناحية صفة

الدوافع كما يلي :^{٢٥}

(١) تعريف الدوافع الداخلية

الدوافع الداخلية هي دوافع التي تجعل عملياً أو لا يحتاج مثير من الخروج لأن في شخص

موجود الدافع ليعمل شيئاً. دوافع داخلية هي التي يحدثها في ذاتها أو دخولها. وليست مجرد

وسيلة بشيءٍ آخر, مثال تعليم السباحة فالدافع إليه هو عملية السباحة نفسها.^{٢٦} أنها أمر

داخلي يشعر به ويدفعه على مواصلة من أجل هدف معين^{٢٧}. الدوافع الداخلية ينشأ

الدافع من الذاتي وهو يملك علاقة شديدة بهدف تعليم. كما ذكر سابق تتحد الباحثة دوافع

الخارجة الذي يجعل مؤشرات متغير البحث من متغير y_1 , يعني:

²⁵ Dimiyati mudjiono, *belajar dan pembelajaran*, (Jakarta : PT , Asdi mahasatya ,2002),219.

²⁶ المراجع السابق , دكتور مصطفى فهمي , سيكولوجية التعليم , ص ١٤٤.

²⁷ دكتور السيد محمد خيرى, علم اللغة النفس التربوي , ص ٢٦٣.

١. حاجة

حاجة ميل الذي يكون في شخص ويستطيع أن ينمو مثيرا ليعمل نشاطا معيننا حتى يصل غرضنا. إذا لازم على حاجة كثير تملء فالطلاب أن يجعل نشاطا كثيرا ليملاء ذلك

الحاجة^{٢٨}.

حاجة المتعلم إرادته ليستوعب علوم المعرفة. لأن ذلك يتعلم المتعلم. أما متعلم لا يتعلم فهو لاينال علوم المعرفة, يصير متعلم مجتهد في التعليم لتحقيق حاجته وشعور إرادة عارفه على شيء. رأى مري الحاجة نوع, خطة وقوة الفرض. ذلك الشئ قوة التي تملك أساس *fisiko* *kemis* ولا يعرف في العقل. تنظم تلك القوة إدراكا وذهني وإرادة وعمل. ينتقل تلك القوة

إلى أجل

معين^{٢٩}.

٢. أمل

أمل إرادة الإنسان لينال ما يؤمل وهو نفسه ليحاول لتحقيقه. مثل كان المرء الذي يملك أملا ليجعل المعلم الجامعي في قسم اللغة العربية فهو مجتهد لإعداد كيفية نفسه ويشترك

²⁸ Sardiman, *interaksi dan motivasi belajar – mengajar*, 90-94

²⁹ Sarwan, *belajar & pembelajaran*.131

درس الإيضائي ودورة ليجعل ماهرا في ما يؤمله. وهو ليقوي دوافع التعليم إما من ناحية الداخلة أو الخارجية. لأن تحقق الأمل يظهر عمل النفس.

٣. رغبة

رغبة يثبت ليهتم شئ . مثلاً إذا يرغب الطلاب نشاطاً فهو يهتم ذلك النشاط استقامة وسرور. بكلمة أخرى الرغبة شعور أفضل وهي ربط إلى شئ أو نشاط, بدون الأمر أو يربط بالإرادة أو حاجات النفس.^{٣٠}

(٢) تعريف الدوافع الخارجية

أما الدوافع الخارجية هي دوافع فعلية وفائدته يحتاج مثير من الخروج مثلاً يتعلم الطلاب لأن يفعل اختباراً غداً بإرادة نيل النتيجة الجيدة^{٣١}. قد أتى دوافع الخارج خارج الشخص. كما ذكر سابقاً تتحد الباحثة دافع الخارج الذي يجعل مؤشرات متغير البحث من متغير y², يعني:

³⁰ Slamento , *belajar dan faktor – faktor yang mempengaruhinya*, (Jakarta : PT .Rineka cipta ,2003),57.

³¹ Sardiman , *interaksi dan motivasi belajar – mengajar* ,90.

١. ثناء

ثناء هي إحدى من دوافع في تعليم. إذا كان الطلاب الناجح أو ينال نتيجة كبير لزام
على المعلم أن يعطي ثناء. ثناء يستطيع بناء الكلمات مثل عملك جيد , نتيجتك
جيد, وغير ذلك , يستعمل ثناء لينال استجابة من الطلاب في عملية التعليم^{٣٢}. هي
إحدى من المتنوعة الدوافع بيد أن يلزم متذكر أن عاقبة ذلك ثناء متعلقة كي يعطي
ثناء ويناله. ثناء نوعين منها ثناء لفظيو غير اللفظية.

٢. منافسة

تستعمل المنافسة الدوافع إلى الطلاب لكي يتعمق في تعليمهم. في المنافسة لازم
عليها اتفاق متساوي لمنصر^{٣٣}. و أيضا يستطيع منافسة ليرقي إتحار تعليم الطلاب,
. هدف المنافسة يني لتنمية غيرة تعليم الطلاب.

٣. إعطاء النتيجة.

يعطي معلم إلى الطلاب نتيجة تناسب بنتيجة حصول الإختبار , هذه يجعل الطلاب
يدافع في نيل إنجاز تعلمهم^{٣٤}. و أيضا إعطاء النتيجة الة الدوافع ليرقي إنجاز تعليم

³² Sarwan , *belajar & pembelajaran*, 133-134.

³³ Oemar hamalik, *psikologi belajar dan mengajar*, 185.

الطلاب زمان مستقبلا. إضافة من ذلك , إعطاء النتيجة يملك قوة كبيرة ليعطي دوافع

إلى الطلاب لكي يجتهد في تعليم لأجلي نتيجة الجيدة.

٤. إعطاء الوظيفة

إعطاء الوظيفة يؤثر أيضا إلى دوافع تعليم الطلبة , كمثل يعطي معلم الوظيفة صنعة

الخلاصة من المادة التي شرحت أو تحجب أسئلة معينة استعد وغير ذلك و هذا الحال

يجعل الطلاب يهتم على شرح المعلم فلذلك إعطاء الوظيفة يرقى الطلاب في إهتمام

تركيزا على شرح المعلم



الباب الثالث

مناهج البحث

قبل أن يبحث الباحثة عن المشكلة فلا بد أن يستعمل الكيفية الصحيحة في المناهج المرتبة ليكون المبحوث مسؤوليا في صوابه وقوة بياضه.

إن في البحث مناهج البحثة والمراد بالمناهج هنا هي الطريقة او الصناعة التي تستخدم في البحث العلمي, و تعريف البحث هو المحاولة سبيل الصبر والإحتياط والترتيب للوصول غلى الصواب. في هذا البحث يستعمل الباحث المناهج الآتية:

١. المدخل و نوع البحث

تستخدم الباحثة في هذا البحث المدخل الكمي. وأما النوع البحث هو البحث الميدان (*Field Research*) لأن الباحثة تريد أن يمتحن هل هناك أثر أم لا في تعليم علم اللغة الآلي

نحو دوافع الطلبة على تعليم اللغة العربية بقسم تعليم اللغة العربية في الجامعة الإسلامية

الحكومية جمبر للسنة الدراسية ٢٠١٩-٢٠٢٠، لنيل البيانات المناسبة لازمة على الباحثة

أن تستعمل البحث المباشرة في الميدان.

٢. المجتمع والعينة

المجتمع في هذا البحث هو كل الطلبة في المستوى السادس بقسم تعليم اللغة العربية في

الجامعة الإسلامية الحكومية جمبر.

في هذا البحث تستخدم الباحثة تقنية العينة المشبعة (*saturation sampling*)

أو بحث مجتمع (*population research*) العينة لهذا البحثي مجتمع البحث أي كل الطلبة

في المستوى السادس بقسم تعليم اللغة العربية في الجامعة الإسلامية الحكومية جمبر, عددهم

٨٠ طالبا.

٣. طريقة جمع البيانات

لحصول على البيانات الصحيحة، تستخدم الباحثة الطرق التالية:

(أ) الإستبانة

الإستبانة هي قائمة من الأسئلة أو البيانات حول موضوع معين التي يعطى الى

الفاعل بشكل فردية أو في مجموعة ، للحصول على المعلومات المعينة ، مثل

التفضيلات والمعتقدات والاهتمام اتوالسلوك.^{٣٥}

³⁵Tukiran Taniredja, *Penelitian Kuantitatif*, (Bandung: ALFABETA, 2012) hal 44

(ب) الملاحظة

الملاحظة هي إحد من تقنيا تجمع البيانات التي لها خصائص محددة عند مقارنتها

بالتقنية الأخرى مثل المقابلة والاستبانة.^{٣٦}

(ج) الوثائقية

الوثائقية هي تقنية الجمع البيانات للحصول على البيانات فيشكل المنهج، والقواعد المتعلقة بالعربية، والمصادر التعليم اللغة العربية، والجوان بالتخطيطية التي جمعه المدرس و وكذلك الحافظة.^{٣٧} والبيانات التي تريد أن تنال من وثائق هذا البحث كما

ذكر بعده :

١. تاريخ الجامعة الإسلامية الحكومية جمبر.
٢. تركيب منظمة الجامعة الإسلامية الحكومية جمبر وبكلية التربية وعلومها في قسم اللغة لشبة تعليم اللغة العربية.
٣. البيانات عن عدد الطلبة

³⁶Sugiono, *Metode Penelitian Kuantitatif Kualitatif dan R&D*, (Bandung: ALFABETA, 2013), hal 145

³⁷Ibid 51

٤. أحوال الطلبة

٤. تحليل البيانات

تحليل البيانات هو عملية بعد إجتماع البيانات من جميع المستجيبين أو مصادر

البيانات. في هذا البحث يستخدم الباحثرموز ضرب العزوم (Product Moment). أما عند

سوبانا في رمز إرتباط الضرب العزوم فهو كما يلي:

$$r_{xy} = \frac{n \sum xy - (\sum x)(\sum y)}{\sqrt{\{n \sum x^2 - (\sum x)^2\} \{n \sum y^2 - (\sum y)^2\}}}$$

البيان:

r_{xy} = ضرب العزوم (Product Moment)

n = جملة المستجيب المبحوث

$\sum xy$ = حاصل الضرب بين متغير X و y

$\sum x$ = المجموع الكلي من متغير X

$$\Sigma y = \text{المجموع الكلي من متغير } y$$

$$\Sigma x^2 = \text{المجموع الكلي من متغير } x \text{ مربع}$$

$$\Sigma y^2 = \text{المجموع الكلي من متغير } y \text{ مربع}^{38}$$

بعد نيل "r" من حاصل الحساب (r حسابي)، فعمل إختبار فروض بمعيار

الإختبار كما يلي:

أما r حسابي r جدولي، فالفروض الصفرية مردودة و الفروض الخيارية مقبولة. أما

r حسابي r جدولي، فالفروض الصفرية مقبولة والفروض الخيارية مردودة.

وبعد ذلك نتيجة الفريق أن يفسر بالقادر المقاوم للتغيير (konservatif). أما

جدول تفسير معامل الفريق فكما يلي:

IAIN JEMBER

³⁸Sugiyono, *Statistik Untuk Penelitian* (Bandung: Alfabeta, 2010), 356.

الجدوال ٣, ٢
تفسير معامل العلاقة

درجة العلاقة	الفاصلة المعاملة
قوي شديد	١,٠٠٠-٠,٨٠
قوي	٧,٩٩-٠,٦٠
قوي كافي	٠,٥٩٩ - ٠,٤٠
منخفض	٠,٣٩٩-٠,٢٠
منخفض شديد	٠,١٩٩-٠,٠٠

المصادر: Sugiyono, (2010



الباب الرابع

عرض البيانات و تحليلها

أ. وصف موقع البحث

كما كتب في الموضوع عند خلفية البحث، أن الميدان في هذا البحث هو الجامعة الإسلامية الحكومية جمبر. لذا، في هذا البحث العلمي سيشرح الباحثة عن تاريخ تأسيس الجامعة الإسلامية الحكومية جمبر وهيكل المنظمة وأحوال بنائها وأحوال المعلمين وأحوال التلاميذ.

١. تاريخ تأسيس الجامعة الإسلامية الحكومية جمبر

كان في جمبر سنة ١٩٦٠ معاهد كثيرة. منها المعهد الإسلامي والتربية للأساتذة والمعلمين والمعلمات . وإذا أراد أن يواصل دراسته فعليه يلتحق دراسته خارج المدينة مثل مالنج وسورابايا وجوكجاكرتا وهلم جر.

من ذاك المنطلق، رغب المجتمع في تأسيس الجامعة في جمبر. ولذلك، أقيم مؤتمر

العلماء من جمبر في بناء PGAN في شارع أغوس سالم رقم ٦٥ حيث كان صالح

شاكر رئيساً لهذا المشروع. ومن القرارات المهمة في هذا المؤتمر تأسيس جامعة إسلامية في

جمبر.

بناء على خطة تأسيس الجامعة الإسلامية في جمبر فتقام الجامعة الإسلامية جمبر
 (IAID) في بداية سنة ١٩٦٥ بقسم التربية حيثقام صادق محمود برئاسته وتقع الإدارة
 من IAID في شارع الدكتور واحد رقم ٢٤.

حولت سيف الدين زهري من الجامعة الإسلامية جمبر إلى قسم التربية الجامعة الإسلامية
 الحكومية سونان أمفيل جمبر في تاريخ ١٤ من فبراير سنة ١٩٦٦. وبناء على قرار
 رئيس الجمهورية الإندونيسية رقم ١١ سنة ١٩٩٧ صار التربية الجامعة الإسلامية
 الحكومية سونان أمفيل جمبر إلى الجامعة الإسلامية الحكومية جمبر. وبناء على قرار
 رئيس الجمهورية الإندونيسية رقم ١٤٢ سنة ٢٠١٤ تحولت STAIN Jember إلى
 IAIN Jember. ثم نظام وزارة الشؤون الدينية الإندونيسية رقم ٦ سنة ٢٠١٥ عن

منظمة الجامعة الإسلامية الحكومية جمبر IAIN Jember.^{٣٩}

³⁹Tim Penyusun, *Pedoman Pendidikan Institut Agama Islam Negeri Jember* (Jember: IAIN Jember, 2017), 1

٢. الموقع الجغرافي للجامعة الإسلامية الحكومية جمبر

تقع الجامعة الإسلامية الحكومية جمبر في شارع ماتارام رقم ١ بقرية مانجلي.

وموقع هذه الجامعة نظرا من الجهات الأربع هي كما يلي:

أ- الجهة الغربية: قرية رامبي فوجي

ب- الجهة الشمالية: قرية فاتي

ج- الجهة الشرقية: قرية كاليواتس

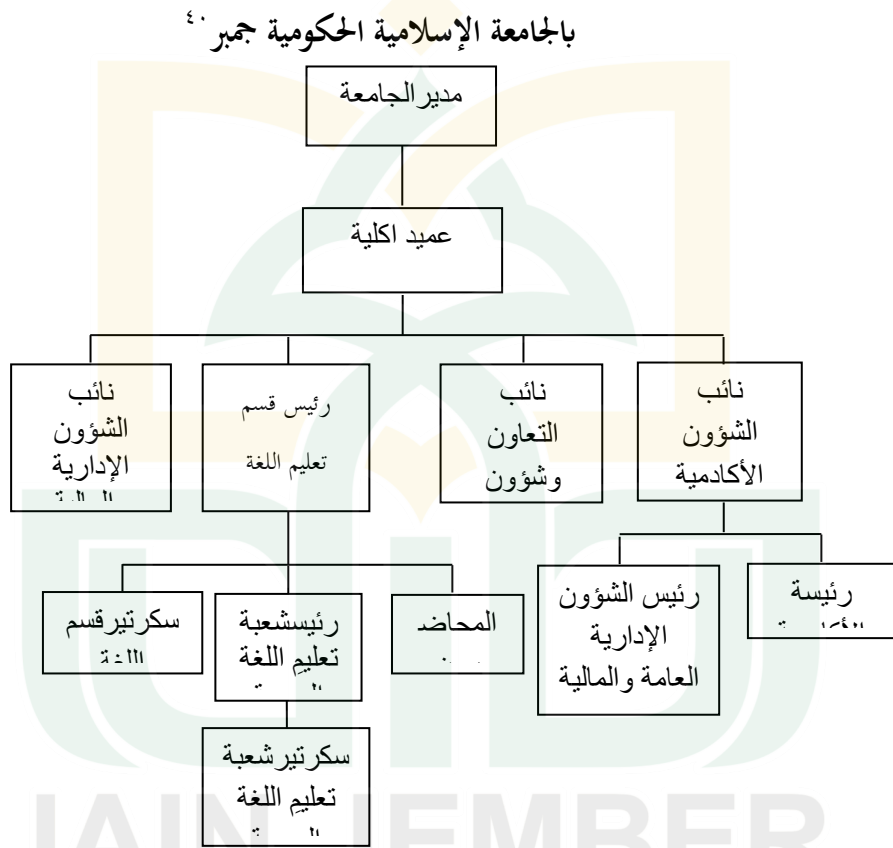
د- الجهة الجنوبية: قرية أجونق



٣. هيكل التنظيم

الجدوال ٣,٣

هيكل منظمة كلية التربية وعلومها بقسم اللغة لشعبة اللغة العربية



البيانات:

: الأستاذ الدكتور بابون سوهارطا، الماجستير

مدير الجامعة

: الدكتورة الحاجة مقنيعة ، الماجستير

عميد كلية التربية

⁴⁰Tim Penyusun, *Pedoman Pendidikan Institut Agama Islam Negeri Jember* (Jember: IAIN Jember, 2017), 12

نائب عميد كلية الأول : الدكتور الحاج مشهودي، الماجستير

نائب عميد كلية الثاني : الدكتور عين الرفيق، الماجستير

نائب عميد كلية الثالث : الدكتور زين العابدين، الماجستير

رئيس تنظيم الإدارة : مُجَّد انصاري، الماجستير

رئيس المعمل : الدكتور الحاج عبد المحيط، الماجستير

رئيس شعبة تعليم اللغة العربية : زي برهان الصالح، الماجستير

رئيس الأكاديمية : أحمد فاصح رشادي، الماجستير

رئيسة للشؤون الإدارية العامة والمالية : إيكي جاحيا نيغروم , الماجستير

٤. لحة عن شعبة تعليم اللغة العربية بالجامعة الإسلامية الحكومية جمبر

أ- الرؤية

تهدف شعبة تعليم اللغة العربية إلى أن تصبح شعبة ذات قوة التنافس مع

الشعب الأخرى في حرم الجامعة الإسلامية الحكومية بجمبر إضافة إلى أنها مسؤولة

عن إعداد المعلمين الماهرين في تعليم اللغة العربية وإدارة المؤسسات التربوية وبتزويدهم

بالأخلاق الكريمة سعياً وراء قضاء متطلبات المجتمع في جميع المستويات.^{٤١}

ب- المهتمات

١. قيام هذه الشعبة بالتربية أتم القيام و جعل متخرجيها مؤهلين وقادرين على تعليم

اللغة العربية في المراحل الدراسية شتى.

٢. إعداد المعلمين الماهرين في تعليم اللغة العربية المتخلفين بالأخلاق الكريمة المثقفين

بالثقافة التدريسية في أداء وظيفتهم بصفتهم معلمي اللغة العربية.

٣. تنمية البحوث العلمية التي يحصل منها النظريات الحديثة في مجال تعليم اللغة العربية

سواء في المؤسسات التربوية رسمية كانت أم غير رسمية أم شبه رسمية.

٤. تنمية خدمة المجتمع في مواجهة المشكلات في تعليم اللغة العربية وبالتالي الإتيان

بالحلول المناسبة.

٥. تنمية العلاقة التعاونية مع المجتمع بجانب التعاون مع الجامعات الأخرى سواء داخل

البلاد و بخارجها.

⁴¹ Tim Penyusun, *Pedoman Republik mahasiswa IAIN Jember* (Jember: IAIN Jember, 2097), 81

٦. الحفاظ على القيم أهلية كانت أم أكاديمية من أجل تحسين جودة هذه الشعبة.

ج-أهداف شعبة تعليم اللغة العربية

١. إعداد المعلمين ذوي الكفاءات الأكاديمية والشخصية و الاجتماعية في تعليم اللغة

العربية في جميع المراحل الدراسية.

٢. جعل المتخرجين ذوي الكفاءات المتعلقة بتعليم اللغة العربية.

٣. تزويد المتخرجين بمهارة الترجمة إضافة إلى كفاءة تعليم اللغة العربية.^{٤٢}

٥. أحوال المحاضرين والمحاضرات في شعبة تعليم اللغة العربية بالجامعة الإسلامية الحكومية

جمبر

IAIN JEMBER

⁴²⁴² Tim Penyusun, *Pedoman Republik mahasiswa IAIN Jember* (Jember: IAIN Jember, 2097), 82

الجدول: ٣, ٤

أسماء المحاضرين والمحاضرات بكلية التربية وعلومها في قسم تعليم اللغات لشعبة تعليم اللغة

العربية بالجامعة الإسلامية الحكومية جember.

الرقم	أسماء المحاضرين	المادة الخاصة	المواد الأخرى
١	٢	٣	٤
١	زبيرهان الصالح، الماجستير	البلاغة	الوسائل
٢	الدكتور بمبانج إراوان، الماجستير	الإنشاء	ترجمة التحريرية
٣	الدكتور الحاج شمش أنام، الماجستير	اللغة العربية	استراتيجية
٤	الحاج رملي، الماجستير	عربية تطبيقية	قراءة الكتب
٥	الدكتورة درأ نور حايبي، الماجستير	اللغة العربية	مطالعة
٦	عبد المقيت، الماجستير	علم اللغة	نحو التحليلي
٧	افي مزيدة بخاري، الماجستير	الخط العربي	تخطيط التعليم

الرقم	أسماء المحاضرين	المادة الخاصة	المواد الأخرى
١	٢	٣	٤
٨	دوي خيرة النساء، الماجستير	قواعد الخط العربي	اللغة العربية
٩	مُحَمَّد نظام حمامي، الماجستير	اللغة العربية	تغير تربوي
١٠	الدكتور الحاج مشكور الماجستير	تاريخ تعليم الإسلام	-
١١	الدكتور الحاج زين الدين، الماجستير	اللغة العربية	اللغة العربية
١٢	مُحَمَّد أردي زين، الماجستير	اللغة العربية	قنون تحليل التعليم

مصادر البيانات : إدارة كلية التربية وعلومها في قسم تعليم اللغات لشعبة تعليم اللغة العرابية

٦. أحوال الطلبة في شعبة تعليم اللغة العربية بالجامعة الإسلامية الحكومية جمبر

تتكون قسم تعليم اللغة العربية بالجامعة الإسلامية الحكومية جمبر للسنة

الدراسية ٢٠١٨/٢٠١٩ على المستوى الثاني والرابع والسادس والثامن. و يتكون

كل المستوى من فصلين أو ثلاثة فصول. و يختلف عدد الطلبة في كل فصل. وفيما يلي

بيان عددهم:

الجدول: ٣،٥

أحوال الفصول في قسم تعليم اللغة العربية بالجامعة الإسلامية الحكومية جember

الرقم	المستوى	الفصل	المجموع
١	٢	٣	٤
١	الثاني	١-ب	٦
		٢-ب	
		٣-ب	
٢	الرابع	١-ب	٦
		٢-ب	
		٣ ب	
٣	السادس	١-ب	٣
		٢-ب	
٤	الثامن	١-ب	٣

	ب-٢		
١٨	المجموع الكلي		

مصدر البيانات : إدارة كلية التربية وعلومها في قسم تعليم اللغات لشعبة تعليم اللغة

العربية.

ب. عرض البيانات

في هذا البحث، يستخدم الباحث الاستبيان لنيل البيانات عن أثر تعليم علم اللغة الآلي نحو

دوافع الطلبة على تعليم اللغة العربية في الجامعة الإسلامية الحكومية جمبر. أما العينة لهذا البحث

هي الطلبة في المستوى السادس با الجامعة الإسلامية الحكومية جمبر، وعددهم ٨٤ طالبا. أما

بيانات الطلبة هي كما يلي:

IAIN JEMBER

الجدوال ٣, ٦

بيانات الطلبة / عينة البحث

الرقم	الاسم	الفصل
١	٢	٣
١	نُهيّة الكرام	الفصل ب-١
٢	ألف نور كملا	الفصل ب-١
٣	نعيمة فطري نعمة	الفصل ب-١
٤	مُحَمَّد صفوان أسراري	الفصل ب-١
٥	جهاد رافد فطري	الفصل ب-١
٦	ريدا بهرية الزهرية	الفصل ب-١
٧	مُحَمَّد مولنا أزي وبكتي	الفصل ب-١
٨	شيطان	الفصل ب-١
٩	رزكا إمانيا	الفصل ب-١
١٠	بنتن أديا إكفيينا رشدة	الفصل ب-١
١١	مُحَمَّد طيبي سلم	الفصل ب-١
١٢	عز نكمة الصلحة	الفصل ب-١
١٣	إلي سفطري	الفصل ب-١
١٤	ينص الصلحين	الفصل ب-١
١٥	وحيول إسمواتي	الفصل ب-١
١٦	زهرة المفتوحة	الفصل ب-١
١٧	سررة سعديّة	الفصل ب-١
١٨	ترط لقمن الحكيم	الفصل ب-١
١٩	ديان إفاني إفة الرزقي	الفصل ب-١

الرقم	الاسم	الفصل
١	٢	٣
٢٠	إمام مصطفى	الفصل ب-١
٢١	أحمد سحيمي	الفصل ب-١
٢٢	أميدة الزهرة	الفصل ب-١
٢٣	رفقية الصلحة	الفصل ب-١
٢٤	أيون رحمنية	الفصل ب-١
٢٥	يسمي مزينة	الفصل ب-١
٢٦	قمرية	الفصل ب-١
٢٧	فجار علمي زرقني	الفصل ب-١
٢٨	هندر فطاني	الفصل ب-١
٢٩	نورل فئزة الحكمة	الفصل ب-١
٣٠	إسمي ألقى سعيدة	الفصل ب-١
٣١	رزقي رمدان	الفصل ب-٢
٣٢	فسفتا إكا سري	الفصل ب-٢
٣٣	غصوان المزكا	الفصل ب-٢
٣٤	أحمد خيراني	الفصل ب-٢
٣٥	ليلص وهيوني	الفصل ب-٢
٣٦	لطفي	الفصل ب-٢
٣٧	نفي امرأة الطيفة	الفصل ب-٢
٣٨	أمينة الزهرية	الفصل ب-٢
٣٩	أسمال الحسن	الفصل ب-٢
٤٠	مُجد مصفع الزهدي	الفصل ب-٢
٤١	حسن الخطيمة	الفصل ب-٢
٤٢	حلمي ألل أزمي	الفصل ب-٢

الرقم	الاسم	الفصل
١	٢	٣
٤٣	مُحَمَّد حَار زَكِيدِين	الفصل ب-٢
٤٤	هَكْمَةُ الْإِفْتِتَاح	الفصل ب-٢
٤٥	أَنْصُ فَأَدَةُ	الفصل ب-٢
٤٦	يُولِنْدَا دُونْتَارِسْمَا	الفصل ب-٢
٤٧	رِزَا رَسْدِيَاوِي	الفصل ب-٢
٤٨	مُحَمَّد مَصْبِح الْمَنِير	الفصل ب-٢
٤٩	أَغْغ صَفِيَان عَرَفِين	الفصل ب-٢
٥٠	جَزِيلَةُ الْمَغْفِرَةِ	الفصل ب-٢
٥١	إِكَا إِزْزَةُ الْمَلَّة	الفصل ب-٢
٥٢	دِينَا فَطْرِيَّة	الفصل ب-٢
٥٣	رِيحَا نَوْر غَان زَا	الفصل ب-٢
٥٤	قَرِيرَةُ الْأَلْفِيَّة	الفصل ب-٢
٥٥	سَلِي حَصْنِيَاوِي	الفصل ب-٢
٥٦	وَهْدَةُ الْمَفِيدَةِ	الفصل ب-٢
٥٧	لِيلِصْ أَصِيلَا	الفصل ب-٣
٥٨	أَحْمَدُ زِينِي	الفصل ب-٣
٥٩	نَوْرُ عَزِيْزَةِ أَكْتَفِيَّة	الفصل ب-٣
٦٠	مُحَمَّدُ نَوْرِلْ هَدَا	الفصل ب-٣
٦١	رَصِيْتَا كَرِيْمَةَ	الفصل ب-٣
٦٢	إِلَّا جَزِيلَةُ	الفصل ب-٣
٦٣	رَكِي أَنْوَارِي	الفصل ب-٣
٦٤	صَلِي فَأَدَةُ الزَهْرَةِ	الفصل ب-٣
٦٥	إِصْفَنَا أَيْ زَرْحَمَةَ	الفصل ب-٣

الرقم	الاسم	الفصل
١	٢	٣
٦٦	ستي نور هدايتي	الفصل ب-٣
٦٧	فطيمة الزهرة	الفصل ب-٣
٦٨	نور جنة علمية	الفصل ب-٣
٦٩	أغوس نور عين	الفصل ب-٣
٧٠	مُحَمَّد فقي فهرزي	الفصل ب-٣
٧١	محمد علي عين يقين	الفصل ب-٣
٧٢	فريان بايو رنلدي	الفصل ب-٣
٧٣	سيدة الفية العزة	الفصل ب-٣
٧٤	سيف الله نصير	الفصل ب-٣
٧٥	وسيدة العريفة	الفصل ب-٣
٧٦	أطيفة المنيرة	الفصل ب-٣
٧٧	هلدا صرورة العينية	الفصل ب-٣
٧٨	نفيلا	الفصل ب-٣
٧٩	مُحَمَّد فهر البيهقي	الفصل ب-٣
٨٠	مُحَمَّد غانغ فركص	الفصل ب-٣

لمعرفة أثر تعليم علم اللغة الآلي نحو دوافع الطلبة على تعليم اللغة العربية في قسم

تعليم اللغة العربية بالجامعة الإسلامية الحكومية جمبر فيحتاج الباحث إلى تفاصيل

الاستبيانات. كل السؤال في الاستبيان له خمسة الاختيار، وكل الاختيار له نتيجة مختلفة. أما

الاختيارات هي: الاختيار موافق جدا، والاختيار موافق، والاختيار مريب، والاختيار لاموافق،

والاختيار لاموافق جدا بتعيين كما يلي:

الجدول ٧,٣

النتيجة في كل الجواب

رقم	اختيار الجواب	نتيجة
١	موافق جدا	١
٢	موافق	٢
٣	مريب	٣
٤	لاموافق	٤
٥	لاموافق جدا	٥

بعد أن يجيب المستجيبون الأسئلة في الاستبيان فلا بد للباحث أن يختبر صلاحية

الاستبيان. وأما نتائج اختبار الصلاحية المحسولة في 25 استبياننا هي كما يلي:

الجدول ٨,٣

صحة الإستبيان

رقم	R جدول	r حساب	الحصيلة
٤	٣	٢	١
١	٠,٢٣١	٠,٣٤٢١	الصلاحية
٢	٠,٢٣١١	٠,٤٥٣٢	الصلاحية
٣	٠,٢٣١١	٠,٥٥٧١	الصلاحية

رقم	R جدول	r حساب	الخصيلة
٤	٣	٢	١
٤	٠,٢٣١١	٠,٥٩٣٤	الصلاحية
٥	٠,٢٣١١	٠,٣٨٢٣	الصلاحية
٦	٠,٢٣١١	٠,٤٨٨٥	الصلاحية
٧	٠,٢٣١١	٠,٣٦٠٨	الصلاحية
٨	٠,٢٣١١	٠,٣٠٩٨	الصلاحية
٩	٠,٢٣١١	٠,٣١٦٣	الصلاحية
١٠	٢٣١١,٠	٠,٢٦٤١	الصلاحية
١١	٠,٢٣١١	٠,٤٠٧٧	الصلاحية
١٢	٠,٢٣١١	٠,٥٢١٣	الصلاحية
١٣	٠,٢٣١١	٠,٣٠٥٤	الصلاحية
١٤	٠,٢٣١١	٠,٣٢٢٥	الصلاحية
١٥	٠,٢٣١١	٠,٢٧١١	الصلاحية
١٦	٠,٢٣١١	٠,٤٢٩٨	الصلاحية
١٧	٠,٢٣١١	٠,٤٤١٥	الصلاحية

المصادر: معالجة البيانات باستخدام SPSS

استناد إلى ذلك نتائج من إختبار الصلاحية يعرف أن جميع السؤال صلاحية لأن r

حساب أكبر من r جدول ($r\text{-hitung} > r\text{-tabel}$). فلذلك يستطيع جميع السؤال أن يستعمل

كآلة لقيس المتغير في هذا البحث.

بعد إختبار الصلاحية، فلا بد للباحث أن يختبر ثقة الإستبيان. أما الرمز المستخدم

$$r_{11} = \left(\frac{k}{k-1} \right) \left(1 - \frac{\sum Si}{St} \right) : \text{Alpha Cronbach}$$

١. البيانات تعليم علم اللغة الآلي .

يحصل الباحثة عن البيانات تعليم علم اللغة الآلي بالإستبيان. أما عدد السؤال

فيه ١٧ سؤالاً. بالتفصيل ٥ أسئلة لنتيجة تعليم علم اللغة الآلي و ٦ أسئلة لنتيجة

دوافع الطلبة الداخلية لي ، و ٦ أسئلة لنتيجة دوافع الطلبة الخارجية.

ونتائج كل الجواب كما يلي :

أ (تعليم علم اللغة الآلي .

الجدوال ٩،٣

نتيجة الإستبيان في تعليم علم اللغة الآلي

المجموع	الأسئلة					الرقم
	٥	٤	٣	٢	١	
٢١	١	٥	٥	٥	٥	١

المجموع	الأسئلة					الرقم
	٥	٤	٣	٢	١	
٢٣	٥	٥	٥	٣	٥	٢
٢٠	٥	٣	٢	٥	٥	٣
٢٣	٥	٣	٥	٥	٥	٤
٢٢	٣	٥	٤	٥	٥	٥
٢١	٥	٥	٥	٥	١	٦
٢٠	٣	٥	٢	٥	٥	٧
٢٣	٥	٥	٥	٣	٥	٨
٢٠	٥	٢	٥	٥	٣	٩
٢١	١	٥	٥	٥	٥	١٠
٢٢	٥	٥	٢	٥	٥	١١

المجموع	الأسئلة					الرقم
	٥	٤	٣	٢	١	
٢٣	٥	٥	٥	٤	٥	١٢
٢٢	٥	٥	٢	٥	٥	١٣
٢٤	٤	٤	٥	٥	٥	١٤
٢٠	١	٥	٥	٤	٥	١٥
٢٢	٢	٥	٥	٥	٥	١٦
٢١	٤	٣	٥	٥	٤	١٧
٢٠	٥	١	٤	٥	٥	١٨
٢٠	١	٥	٥	٥	٤	١٩
٢٢	٥	٢	٥	٥	٥	٢٠
٢٣	٥	٥	٥	٥	٣	٢١

المجموع	الأسئلة					الرقم
	٥	٤	٣	٢	١	
٢٠	٢	٥	٣	٥	٥	٢١
٢٣	٥	٥	٥	٣	٥	٢٣
٢٤	٤	٥	٥	٥	٥	٢٤
٢٤	٥	٤	٥	٥	٥	٢٥
٢٣	٣	٥	٥	٥	٥	٢٦
٢٢	٤	٤	٥	٥	٤	٢٧
١٨	١	٥	٥	٢	٥	٢٨
٢٤	٤	٥	٥	٥	٥	٢٩
٢٢	٥	٢	٥	٥	٥	٣٠
٢٣	٣	٥	٥	٥	٥	٣١

المجموع	الأسئلة					الرقم
	٥	٤	٣	٢	١	
٢١	٢	٥	٥	٥	٤	٣٢
٢٣	٤	٤	٤	٤	٣	٣٣
٢٠	٢	٥	٣	٥	٥	٣٤
٢٣	٤	٥	٥	٥	٤	٣٥
٢٠	٤	٥	١	٥	٥	٣٦
٢٠	٥	٤	٥	٥	٥	٣٧
٢١	١	٥	٥	٥	٥	٣٨
٢٢	٢	٥	٥	٥	٥	٣٩
١٨	٥	٢	٥	١	٥	٤٠
٢٢	٥	٥	٢	٥	٥	٤١

المجموع	الأسئلة					الرقم
	٥	٤	٣	٢	١	
٢٠	٢	٥	٣	٥	٥	٤٢
١٩	٣	٢	٤	٥	٥	٤٣
٢٤	٥	٤	٥	٥	٥	٤٤
٢٢	٢	٥	٥	٥	٥	٤٥
٢٣	٤	٥	٥	٥	٤	٤٦
٢٣	٥	٣	٥	٥	٥	٤٧
٢٤	٥	٥	٥	٥	٤	٤٨
٢٣	٣	٥	٥	٥	٥	٤٩
٢٤	٤	٥	٥	٥	٥	٥٠
٢٢	٥	٢	٥	٥	٥	٥١

المجموع	الأسئلة					الرقم
	٥	٤	٣	٢	١	
٢١	٢	٥	٥	٥	٤	٥٢
١٩	٢	٣	٥	٥	٤	٥٣
٢١	٢	٥	٥	٥	٤	٥٤
٢١	٤	٥	٥	٢	٥	٥٥
٢٢	٥	٥	٥	٥	٢	٥٦
٢١	٤	٥	٥	٢	٥	٥٧
٢٣	٥	٥	٥	٥	٣	٥٨
٢٢	٢	٥	٥	٥	٥	٥٩
٢٠	٥	١	٥	٥	٤	٦٠
٢٢	٥	٥	٢	٥	٥	٦١

المجموع	الأسئلة					الرقم
	٥	٤	٣	٢	١	
١٩	٢	٣	٥	٥	٤	٦٢
٢١	٥	٥	٥	١	٥	٦٣
٢٠	١	٥	٥	٥	٤	٦٤
٢١	٤	٢	٥	٥	٥	٦٥
٢٢	٢	٥	٥	٥	٥	٦٦
٢٤	٥	٥	٤	٥	٥	٦٧
٢٣	٤	٥	٥	٥	٤	٦٨
٢٤	٥	٥	٥	٤	٥	٦٩
٢٢	٥	٢	٥	٥	٥	٧٠
٢٣	٥	٣	٥	٥	٥	٧١

المجموع	الأسئلة					الرقم
	٥	٤	٣	٢	١	
٢١	٢	٥	٥	٥	٤	٧٢
٢٣	٥	٥	٥	٣	٥	٧٣
٢٢	٤	٤	٥	٥	٤	٧٤
١٨	٤	٢	٢	٥	٥	٧٥
٢٢	٥	٣	٥	٥	٤	٧٦
١٩	٢	٥	٢	٥	٥	٧٧
٢١	٤	٥	٢	٥	٥	٧٨
٢٤	٥	٥	٥	٤	٥	٧٩
١٩	٥	٤	٣	٢	٥	٨٠

يستخدم الباحثة الرمز (α) Cronbach في إختبار ثقة الآلة. أما نتيجة ثقة

$(r_{11}) = 0.3259$ و r جدول باستخدام $db=78$ و $(\alpha) = 0.2311$. نتيجة

r حساب أكبر من r جدول $(r_{hitung} > r_{tabel})$ ، فلذلك يعرف أن جميع السؤال

ثقة.

٢. البيانات عن دوافع الطلبة الداخلية.

يحصل الباحث عن البيانات تعليم علم اللغة الآلي بالإستبيان. أما عدد السؤال

فيه ١٧ سؤالاً. بالتفصيل ٥ أسئلة لنتيجة تعليم علم اللغة الآلي، و ٦ أسئلة لنتيجة

دافع الداخل الطلبة لي ، و ٦ أسئلة لنتيجة دافع الخارج الطلبة.

ونتائج كل الجواب كما يلي :

ب (النتيجة عن دوافع الطلبة الداخلية

IAIN JEMBER

الجدوال ٣، ١٠

نتيجة الإستهبان عن دوافع الطلبة الداخلية.

المجموع							الرقم
	٦	٥	٤	٣	٢	١	
٢٠	٥	٤	٤	٣	٢	٢	١
٢١	5	٤	٢	٥	٣	٢	٢
٢٠	٤	٤	٣	٢	٢	٥	٣
٢١	٤	٢	٣	٢	٥	٥	٤
٢٣	٤	٥	٢	٥	٢	٥	٥
٢٢	١	٤	٣	٥	٥	٤	٦
٢١	٣	٥	٢	٥	٢	٥	٧
٢٤	٥	٣	٥	٢	٥	٤	٨
٢٠	٣	٣	٢	٢	٥	٥	٩
٢٠	٢	٢	٤	٥	٥	٢	١٠
٢٤	٣	٥	٤	٢	٥	٥	١١
٢٣	٥	٥	٢	٢	٤	٥	١٢
٢٢	٥	١	٤	٤	٥	٣	١٣
٢٠	٢	١	٤	٣	٥	٥	١٤
١٩	٥	٢	٥	٣	٢	٢	١٥
٢٠	٣	١	٢	٥	٤	٥	١٦
٢١	٢	٤	٢	٥	٣	٥	١٧
٢٢	٢	١	٥	٥	٥	٤	١٨
٢١	٣	٢	٤	٥	٢	٥	١٩
٢٢	٤	٤	٢	٥	٥	٤	٢٠
٢١	١	٢	٤	٥	٤	٥	٢١

الرقم	المجموع					
	١	٢	٣	٤	٥	٦
٢٢	٢	٥	٤	٤	٢	٢٢
٢٣	٥	٢	٥	٤	٢	٢٣
٢٤	٥	٢	٤	٤	٢	٢٤
٢٥	٥	٢	٥	٥	١	٢٥
٢٦	٢	٥	٥	٥	٢	٢٦
٢٧	٥	٥	٢	٥	٥	٢٧
٢٨	٢	٥	٤	٥	١	٢٨
٢٩	٥	٢	٤	٢	٣	٢٩
٣٠	٥	٤	٥	١	٣	٣٠
٣١	٥	٢	٥	٢	٤	٣١
٣٢	٢	٥	٢	٢	٣	٣٢
٣٣	٥	٢	٥	٢	٥	٣٣
٣٤	٤	٥	١	٢	٣	٣٤
٣٥	٥	٢	٥	٥	٥	٣٥
٣٦	٤	١	٥	٥	٤	٣٦
٣٧	٥	٥	٥	١	٤	٣٧
٣٨	٤	٥	٥	٢	٢	٣٨
٣٩	٥	٢	٢	٢	٥	٣٩
٤٠	٢	٤	٤	٥	٢	٤٠
٤١	٥	٤	٥	٢	٢	٤١
٤٢	٥	٥	٥	٥	١	٤٢
٤٣	٢	٤	٢	٤	٥	٤٣
٤٤	٢	٢	٤	٥	٢	٤٤

الرقم	المجموع					
	١	٢	٣	٤	٥	٦
٤٥	٥	٤	٢	٢	٥	٢٠
٤٦	٤	٤	٥	٥	٢	٢٤
٤٧	٢	٥	٥	٣	٥	٢٥
٤٨	٥	٤	٣	٥	٢	٢٢
٤٩	٢	٢	٥	٥	٤	٢٣
٥٠	٥	٥	٤	٤	٢	٢٤
٥١	١	٥	٥	٥	١	٢٢
٥٢	٢	٤	٥	٥	٢	٢٠
٥٣	٤	٢	٢	٥	٣	٢١
٥٤	٥	٤	٢	٢	٥	٢٠
٥٥	٤	٥	٥	٥	٣	٢٧
٥٦	٥	٤	٥	٢	٣	٢١
٥٧	٤	٢	٥	٥	٢	٢٠
٥٨	٥	٢	١	٥	٥	٢٣
٥٩	٤	٢	٥	٥	٢	٢٠
٦٠	٢	٤	٢	١	٥	١٩
٦١	٥	٥	٥	٥	١	٢٣
٦٢	١	٢	٤	٢	٥	١٩
٦٣	٢	٢	٥	٥	٤	٢٠
٦٤	٣	٢	٥	٢	٥	٢٢
٦٥	٥	٥	٢	١	٤	١٩
٦٦	٤	٤	٥	٥	٢	٢٥
٦٧	٥	٢	٢	٣	٤	٢١

الرقم	المجموع					
	١	٢	٣	٤	٥	٦
٦٨	٥	٢	٥	٢	٢	٤
٦٩	٥	٢	٤	٢	٥	٢
٧٠	٤	٢	٢	٢	٥	٥
٧١	٥	٥	٤	٢	٣	٢
٧٢	٢	٢	٥	٥	٤	٢
٧٣	٥	٥	٢	٤	٤	٢
٧٤	٢	٥	٥	٢	٢	٤
٧٥	٢	٢	٢	٥	٤	٥
٧٦	٥	٢	٥	٢	٢	٤
٧٧	٥	٥	٣	٢	٤	٢
٧٨	٢	٢	٤	٥	٢	٥
٧٩	٥	٥	٥	٥	٢	٣
٨٠	٥	٤	٢	٢	٢	٥

يستخدم الباحثة الرمز (α) Cronbach في إختبار ثقة الآلة. أما نتيجة ثقة

$(r_{11}) = 0.3068$ و r جدول باستخدام $db = 78$ و $(\alpha) = 0.05$ ، نتيجة

r حساب أكبر من r جدول ($r_{hitung} > r_{tabel}$)، فلذلك يعرف أن جميع السؤال

ثقة.

٣. البيانات عن دوافع الطلبة الخارجية .

يحصل الباحثة عن البيانات تعليم علم اللغة الآلي بالإستبيان. أما عدد السؤال

فيه ١٧سؤالا. بالتفصيل ٥ أسئلة لنتيجة تعليم علم اللغة الآلي, و ٦ أسئلة لنتيجة

دافع الداخل الطلبة لي ، و ٦ أسئلة لنتيجة دافع الخارج الطلبة.

ونتائج كل الجواب كما يلي :

(ج) النتيجة عن دوافع الطلبة الخارجية

الجدول ٣، ١١

نتيجة الإستبيان في دوافع الطلبة الخارجية في تعليم علم اللغة الآلي

المجموع							الرقم
	٦	٥	٤	٣	٢	١	
٢٢	٢	٤	٤	٢	٥	٥	١
٢٤	٤	٤	٥	٥	٤	٢	٢
٢٣	٥	٤	٣	٤	٢	٥	٣
٢٠	٥	٢	٢	٥	٢	٤	٤
٢٢	٢	٥	٤	٥	٤	٢	٥
٢٠	٢	٤	٢	٥	٢	٥	٦
٢٠	٤	٢	٢	٢	٥	٥	٧
٢٣	٣	٤	٤	٢	٥	٥	٨
١٩	٢	٢	٢	٣	٥	٥	٩
٢٣	٣	٤	٢	٥	٤	٥	١٠

الرقم	المجموع						الرقم
	٦	٥	٤	٣	٢	١	
١١	٥	٢	٢	٣	٤	٢٤	
١٢	٥	٥	٢	٣	٥	٢٥	
١٣	٢	٥	٢	٢	٥	٢٠	
١٤	٤	٣	٥	٢	٢	٢١	
١٥	٥	٢	٣	٥	٤	٢١	
١٦	٤	٢	٢	٥	٥	٢٠	
١٧	٢	٥	٢	٢	٥	٢٠	
١٨	٤	٥	٢	٥	٤	٢٤	
١٩	٥	٥	٣	٢	٣	٢٣	
٢٠	٤	٢	٢	٥	٢	٢٠	
٢١	٥	٢	٥	٣	٢	٢٢	
٢٢	٤	٥	٢	٢	٢	٢٠	
٢٣	٥	٢	٣	٢	٥	٢١	
٢٤	٥	٣	٥	٥	٤	٢٤	
٢٥	٢	٤	٢	٢	٥	٢٠	
٢٦	٥	٤	٢	٣	٤	٢٣	
٢٧	٥	٢	٤	٥	٢	٢٢	
٢٨	٤	٥	٣	٢	٢	٢١	
٢٩	٥	٤	٤	٤	٢	٢٤	
٣٠	٢	٥	٤	٥	٤	٢٣	
٣١	٥	٥	٣	٢	٥	٢٥	
٣٢	٢	٥	٢	٤	٥	٢٠	
٣٣	٥	٤	٥	٤	٤	٢٣	

الرقم	المجموع						الرقم
	٦	٥	٤	٣	٢	١	
٣٤	٤	٢	٢	٢	٢	٥	٢٢
٣٥	٥	٢	٢	٥	٢	٤	٢٠
٣٦	٣	٢	٥	٥	٢	٤	٢٣
٣٧	٤	٢	٣	٢	٥	٥	٢١
٣٨	٢	٥	٥	٣	٤	٤	٢٣
٣٩	٥	٤	٥	٥	٢	٣	٢٤
٤٠	٤	٥	٥	٥	٥	١	٢٥
٤١	٥	٢	٢	٢	٤	٥	٢٠
٤٢	٢	٥	٥	٢	٢	٤	٢٠
٤٣	٥	٤	٢	٤	٤	٥	٢٤
٤٤	٣	٥	٥	٥	٥	٢	٢٥
٤٥	٥	٢	٢	٢	٥	٢	١٨
٤٦	٥	٢	٤	٥	٢	٤	٢٢
٤٧	٤	٢	٣	٥	٤	٥	٢٣
٤٨	٤	٢	٢	٤	٤	٢	١٨
٤٩	٤	٢	٥	٢	٢	٥	٢٠
٥٠	٥	٢	٤	٤	٤	٥	٢٤
٥١	٢	٥	٢	٢	٥	٤	٢٠
٥٢	٥	٤	٢	٤	٣	٥	٢٣
٥٣	٤	٥	٥	٢	٢	٢	٢٠
٥٤	٥	٢	٢	٥	٤	٣	٢١
٥٥	٢	٥	٥	٢	٢	٤	٢٠
٥٦	٥	٢	٢	٤	٣	٥	٢١

الرقم	المجموع						الرقم
	٦	٥	٤	٣	٢	١	
٥٧	٤	٢	٥	٢	٢	٢٠	
٥٨	٥	٤	٢	٣	٥	٢٣	
٥٩	٢	٥	٥	٥	٢	٢٤	
٦٠	٥	٢	٢	٤	٥	٢٢	
٦١	٢	٥	٢	٥	٥	٢٤	
٦٢	٤	٢	٢	٢	٥	٢٠	
٦٣	٤	٣	٥	٥	٢	٢٣	
٦٤	٣	٣	٥	٢	٥	٢٠	
٦٥	٥	٢	٥	٥	٢	٢٤	
٦٦	٤	٤	٢	٢	٥	٢٢	
٦٧	٢	٥	٢	٢	٤	٢٠	
٦٨	٤	٥	٣	٣	٥	٢٣	
٦٩	٥	٢	٥	٣	٥	٢٥	
٧٠	٤	٤	٢	٢	٥	٢٢	
٧١	٢	٥	٥	٥	٥	٢٥	
٧٢	٤	٥	٢	٢	٢	٢٠	
٧٣	٥	٢	٤	٤	٥	٢٣	
٧٤	٥	٥	٢	٥	٣	٢٥	
٧٥	٤	٢	٥	٥	٢	٢٠	
٧٦	٥	٥	٢	٤	٤	٢٤	
٧٧	٥	٤	٢	٥	٢	٢١	
٧٨	٢	٤	٢	٢	٥	٢٠	
٧٩	٥	٢	٤	٥	٤	٢٣	

المجموع							الرقم
	٦	٥	٤	٣	٢	١	
٢٠	٥	٥	٢	٢	٢	٤	٨٠

أما نتيجة ثقة برمز α Cronbach (Alpha) هي $(r_{11}) = 0.5404$ و r جدول

باستخدام $db = 78$ و $\alpha = 5\%$. = 0.2311 نتيجة r حساب أكبر من r جدول

($r_{hitung} > r_{tabel}$)، فلذلك يعرف أن جميع السؤال ثقة.

٤. البيانات المحصولة من الاستبيانات في تعليم علم اللغة الآلي (X) والنتيجة

عن دوافع الطلبة الداخلية (Y_1) و دوافع الطلبة الخارجية (Y_2)

البيانات المحصولة من الاستبيانات في تعليم علم اللغة الآلي (X) والنتيجة عن

دوافع الطلبة الداخلية (Y_1) و دوافع الطلبة الخارجية (Y_2) هي كما يلي:

IAIN JEMBER

الجدوال ١٢،٣

البيانات المحصولة من الاستبيانات في تعليم علم اللغة الآلي (X) والنتيجة عن

دوافع الطلبة الداخلية (Y1) و دوافع الطلبة الخارجية (Y2)

الرقم	X	Y1	Y2
١	٢	٣	٤
١	٢١	٢٠	٢٢
٢	٢٣	٢١	٢٤
٣	٢٠	٢٠	٢٣
٤	٢٣	٢١	٢٠
٥	٢٢	٢٣	٢٢
٦	٢١	٢٢	٢٠
٧	٢٠	٢١	٢٠
٨	٢٣	٢٤	٢٣
٩	٢٠	٢٠	١٩
١٠	٢١	٢٠	٢٣
١١	٢٢	٢٤	٢٤
١٢	٢٣	٢٣	٢٥
١٣	٢٢	٢٢	٢٠
١٤	٢٤	٢٠	٢١
١٥	٢٠	١٩	٢١
١٦	٢٢	٢٠	٢٠
١٧	٢١	٢١	٢٠
١٨	٢٠	٢٢	٢٤

Y ₂	Y ₁	X	الرقم
٤	٣	٢	١
٢٣	٢١	٢٠	١٩
٢٠	٢٢	٢٢	٢٠
٢٠	٢١	٢٣	٢١
٢٠	٢٢	٢٠	٢٢
٢١	٢٣	٢٣	٢٣
٢٤	٢٢	٢٤	٢٤
٢٠	٢١	٢٤	٢٥
٢٣	٢٤	٢٣	٢٦
٢٢	٢٤	٢٢	٢٧
٢١	٢٢	١٨	٢٨
٢٤	٢١	٢٤	٢٩
٢٣	٢٢	٢٢	٣٠
٢٥	٢٠	٢٣	٣١
٢٠	١٩	٢١	٣٢
٢٣	٢٤	٢٣	٣٣
٢٢	٢٠	٢٠	٣٤
٢٠	٢٤	٢٣	٣٥
٢٣	٢٠	٢٠	٣٦
٢١	٢٥	٢٠	٣٧
٢٣	٢٠	٢١	٣٨
٢٤	٢٠	٢٢	٣٩
٢٥	٢٢	١٨	٤٠
٢٠	٢٠	٢٢	٤١

Y ₂	Y ₁	X	الرقم
٤	٣	٢	١
٢٠	٢٢	٢٠	٤٢
٢٤	٢٢	١٩	٤٣
٢٥	٢٠	٢٤	٤٤
١٨	٢٠	٢٢	٤٥
٢٢	٢٤	٢٣	٤٦
٢٣	٢٥	٢٣	٤٧
١٨	٢٢	٢٤	٤٨
٢٠	٢٣	٢٣	٤٩
٢٤	٢٤	٢٤	٥٠
٢٠	٢٢	٢٢	٥١
٢٣	٢٠	٢١	٥٢
٢٠	٢١	١٩	٥٣
٢١	٢٠	٢١	٥٤
٢٠	٢٧	٢١	٥٥
٢١	٢١	٢٢	٥٦
٢٠	٢٠	٢١	٥٧
٢٣	٢٣	٢٣	٥٨
٢٤	٢٠	٢٢	٥٩
٢٢	١٩	٢٠	٦٠
٢٤	٢٣	٢٢	٦١
٢٠	١٩	١٩	٦٢
٢٣	٢٠	٢١	٦٣
٢٠	٢٢	٢٠	٦٤

الرقم	X	Y ₁	Y ₂
١	٢	٣	٤
٦٥	٢١	١٩	٢٤
٦٦	٢٢	٢٥	٢٢
٦٧	٢٤	٢١	٢٠
٦٨	٢٣	٢٠	٢٣
٦٩	٢٤	٢٠	٢٥
٧٠	٢٢	٢٠	٢٢
٧١	٢٣	٢١	٢٥
٧٢	٢١	٢٠	٢٠
٧٣	٢٣	٢٢	٢٣
٧٤	٢٢	٢٠	٢٥
٧٥	١٨	٢٠	٢٠
٧٦	٢٢	٢٠	٢٤
٧٧	١٩	٢١	٢١
٧٨	٢١	٢٠	٢٠
٧٩	٢٤	٢٥	٢٣
٨٠	١٩	٢٠	٢٠

المصادر: معالجة البيانات SPSS

ج . تحليل فروض البحث واختبارها

في هذا البحث يستخدم الباحثرموز ضرب العزوم (Product Moment). أما رموز

ضرب العزوم فهو كما يلي:

$$r_{xy} = \frac{n \sum xy - (\sum x)(\sum y)}{\sqrt{\{n \sum x^2 - (\sum x)^2\}\{n \sum y^2 - (\sum y)^2\}}}$$

البيان:

r_{xy} = ضرب العزوم (Product Moment)

n = جملة المستجيب المبحوث

$\sum xy$ = حاصل الضرب بين متغير X و Y

$\sum x$ = المجموع الكلي من متغير X

$\sum y$ = المجموع الكلي من متغير Y

$\sum x^2$ = المجموع الكلي من متغير X مربع

$\sum y^2$ = المجموع الكلي من متغير Y مربع

بعد نيل " r " من حاصل الحساب (r حسابي)، فعمل إختبار فروض بمعيار الإختبار

كما يلي: أما r حسابي $\leq r$ جدولي، فالفروض الصفرية مردودة و الفروض الخيارية مقبولة. أما

r حسابي $\geq r$ جدولي، فالفروض الصفرية مقبولة و الفروض الخيارية مردودة.

وبعدنتيجة الفريق أن يفسّر بالقادر المقاوم للتغيير (*konservatif*). أما جدول تفسير

معامل الفريق كما يلي: ^{٤٣}

الجدول ٣،١٢

تفسير معامل العلاقة

درجة العلاقة	الفاصلة المعاملة
قوي شديد	٠،٨٠ - ٠،٠٠١
قوي	٠،٦٠ - ٧٩٩،٠
قوي كافي	٠،٤٠ - ٠،٥٩٩
منخفض	٠،٢٠ - ٠،٣٩٩
منخفض شديد	٠،٠٠ - ٠،١٩٩

١. تحليل البيانات واختبار الفرض الصفري الرئيسي

لابد للباحث أن يختبر الفرض الرئيسي لمعرفة وجود أثر تعليم علم اللغة

الآلي نحو دوافع الطلبة (Y) على تعليم اللغة العربية في قسم تعليم اللغة العربية بالجامعة

الإسلامية الحكومية جبر . أما تحليل البيانات واختبار الفرض الصفري الرئيسي، كما في

الجدول التالي :

⁴³ Sugiyono, *Metode Penelitian Kuantitatif, Kualitatif, dan R&D*, 184.

الجدوال ١٣،٣

أثر تعليم علم اللغة الآلي نحو دوافع الطلبة على تعليم اللغة العربية

XY	Y ²	X ²	Y	X	الرقم
٨٨٢	١٧٦٤	٤٤١	٤٢	٢١	١
١٠٣٥	٢٠٢٥	٥٢٩	٤٥	٢٣	٢
٨٦٠	١٨٤٩	٤٠٠	٤٣	٢٠	٣
٩٤٣	١٦٨١	٥٢٩	٤١	٢٣	٤
٩٩٠	٢٠٢٥	٤٨٤	٤٥	٢٢	٥
٨٨٢	١٧٦٤	٤٤١	٤٢	٢١	٦
٨٢٠	١٦٨١	٤٠٠	٤١	٢٠	٧
١٠٨١	٢٠٢٩	٥٢٩	٤٧	٢٣	٨
٧٨٠	١٥٢١	٤٠٠	٣٩	٢٠	٩
٩٠٣	١٨٤٩	٤٤١	٤٣	٢١	١٠
١٠٥٦	٢٣٠٤	٤٨٤	٤٨	٢٢	١١
١١٠٤	٢٣٠٤	٥٢٩	٤٨	٢٣	١٢
٩٢٤	١٧٦٤	٤٨٤	٤٢	٢٢	١٣
٩٨٤	١٦٨١	٥٧٦	٤١	٢٤	١٤
٨٠٠	١٦٠٠	٤٠٠	٤٠	٢٠	١٥
٨٨٠	١٦٠٠	٤٨٤	٤٠	٢٢	١٦
٨٦١	١٦٨١	٤٤١	٤١	٢١	١٧
٩٢٠	٢١١٦	٤٠٠	٤٦	٢٠	١٨
٨٨٠	١٩٣٦	٤٠٠	٤٤	٢٠	١٩
٩٢٤	١٧٦٤	٤٨٤	٤٢	٢٢	٢٠
٩٨٩	١٨٤٩	٥٢٩	٤٣	٢٣	٢١
٨٤٠	١٧٦٤	٤٠٠	٤٢	٢٠	٢٢

XY	Y'	X'	Y	X	الرقم
١٠١٢	١٩٣٦	٥٢٩	٤٤	٢٣	٢٣
١١٠٤	٢١١٦	٥٧٦	٤٦	٢٤	٢٤
٩٨٤	١٦٨١	٥٧٦	٤١	٢٤	٢٥
١٠٨١	٢٢٠٩	٥٢٩	٤٧	٢٣	٢٦
١٠١٢	٢١١٦	٤٨٤	٤٦	٢٢	٢٧
٧٧٤	١٨٤٩	٣٢٤	٤٣	١٨	٢٨
١٠٨٠	٢٠٢٥	٥٧٦	٤٥	٢٤	٢٩
٩٩٠	٢٠٢٥	٤٨٤	٤٥	٢٢	٣٠
١٠٣٥	٢٠٢٥	٥٢٩	٤٥	٢٣	٣١
٨١٩	١٥٢١	٤٤١	٣٩	٢١	٣٢
١٠٨١	٢٢٢٩	٥٢٩	٤٧	٢٣	٣٣
٨٤٠	١٧٦٤	٤٠٠	٤٢	٢٠	٣٤
١٠١٢	١٩٣٦	٥٢٩	٤٤	٢٣	٣٥
٨٦٠	١٨٤٩	٤٠٠	٤٣	٢٠	٣٦
٩٢٠	٢١١٦	٤٠٠	٤٦	٢٠	٣٧
٩٠٣	١٨٤٩	٤٤١	٤٣	٢١	٣٨
٩٦٨	١٩٣٦	٤٨٤	٤٤	٢٢	٣٩
٨٤٦	٢٢٠٩	٣٢٤	٤٧	١٨	٤٠
٨٨٠	١٦٠٠	٤٨٤	٤٠	٢٢	٤١
٨٤٠	١٧٦٤	٤٠٠	٤٢	٢٠	٤٢
٨٧٤	٢١١٦	٣٦١	٤٦	١٩	٤٣
١٠٨٠	٢٠٢٥	٥٧٦	٤٥	٢٤	٤٤
٨٣٦	١٤٤٤	٤٨٤	٣٨	٢٢	٤٥
١٠٥٨	٢١١٦	٥٢٩	٤٦	٢٣	٤٦

XY	Y ²	X ²	Y	X	الرقم
١١٠٤	٢٣٠٤	٥٢٩	٤٨	٢٣	٤٧
٩٦٠	١٦٠٠	٥٧٦	٤٠	٢٤	٤٨
٩٨٩	١٨٤٩	٥٢٩	٤٣	٢٣	٤٩
١١٥٢	٢٣٠٤	٥٧٦	٤٨	٢٤	٥٠
٩٢٤	١٧٦٤	٤٨٤	٤٢	٢٢	٥١
٩٠٣	١٨٤٩	٤٤١	٤٣	٢١	٥٢
٧٧٩	١٦٨١	٣٦١	٤١	١٩	٥٣
٨٦١	١٦٨١	٤٤١	٤١	٢١	٥٤
٩٨٧	٢٢٠٩	٤٤١	٤٧	٢١	٥٥
٩٢٤	١٧٦٤	٤٨٤	٤٢	٢٢	٥٦
٨٤٠	١٦٠٠	٤٤١	٤٠	٢١	٥٧
٩٦٦	١٧٦٤	٥٢٩	٤٢	٢٣	٥٨
٩٦٨	١٩٣٦	٤٨٤	٤٤	٢٢	٥٩
٨٢٠	١٦٨١	٤٠٠	٤١	٢٠	٦٠
١٠٣٤	٢٢٠٩	٤٨٤	٤٧	٢٢	٦١
٧٤١	١٥٢١	٣٦١	٣٩	١٩	٦٢
٩٠٣	١٨٤٩	٤٤١	٤٣	٢١	٦٣
٨٤٠	١٧٦٤	٤٠٠	٤٢	٢٠	٦٤
٩٠٣	١٨٤٩	٤٤١	٤٣	٢١	٦٥
١٠٣٤	٢٢٠٩	٤٨٤	٤٧	٢٢	٦٦
٩٨٤	١٦٨١	٥٧٦	٤١	٢٤	٦٧
٩٨٩	١٨٤٩	٥٢٩	٤٣	٢٣	٦٨
١٠٨٠	٢٠٢٥	٥٧٦	٤٥	٢٤	٦٩
٩٢٤	١٧٦٤	٤٨٤	٤٢	٢٢	٧٠

XY	Y ²	X ²	Y	X	الرقم
١٠٥٨	٢١١٦	٥٢٩	٤٦	٢٣	٧١
٨٤٠	١٦٠٠	٤٤١	٤٠	٢١	٧٢
١٠٣٥	٢٠٢٥	٥٢٩	٤٥	٢٣	٧٣
٩٩٠	٢٠٢٥	٤٨٤	٤٥	٢٢	٧٤
٧٢٠	١٦٠٠	٣٢٤	٤٠	١٨	٧٥
٩٦٨	١٩٣٦	٤٨٤	٤٤	٢٢	٧٦
٧٩٨	١٧٦٤	٣٦١	٤٢	١٩	٧٧
٨٤٠	١٦٠٠	٤٤١	٤٠	٢١	٧٨
١١٥٢	٢٣٠٤	٥٧٦	٤٨	٢٤	٧٩
٧٦٠	١٦٠٠	٣٦١	٤٠	١٩	٨٠
٧٤٩٩٧	١٥٠٤٤٣	٣٧٦١٦	٣٤٦٣	١٧٣٠	مجموع كل

البيان:

$$٢٦٧٢ = \sum Y$$

$$٨٠ = n$$

$$٢٣٨٣٩ = \sum X^2$$

$$٧٤٩٩٧ = \sum XY$$

$$١٥٠٤٤٣ = \sum Y$$

$$١٧٣٠ = \sum X$$

IAIN JEMBER

$$\begin{aligned}
 r_{xy} &= \frac{n \sum xy - (\sum x)(\sum y)}{\sqrt{\{n \sum x^2 - (\sum x)^2\} \{n \sum y^2 - (\sum y)^2\}}} \\
 &= \frac{10.74997 - 173. \cdot 3473}{\sqrt{\{10.37717 - (173.)^2\} \{10.100.443 - (3473)^2\}}} \\
 &= \frac{0999770 - 099.990}{\sqrt{\{3.0928. - 29929.0\} \{12.3044. - 11992379\}}} \\
 &= \frac{877.}{\sqrt{\{1738.0\} \{43.71\}}} \\
 &= \frac{877.}{27.061,306} \\
 &= 0,3301
 \end{aligned}$$

يعرف من ذلك التحليل أن r حسابي هو $0,3301$ و r جدولي من المجموع

$n = 10$ ، $db = n - nr = 78$ ، $(\alpha) = 5\%$ هو $0,2311$ ، أمانتيجة r حسابي أكبر من

r جدولي ($r\text{-hitung} > r\text{-tabel}$)، فهذا يدل على أنالفرض الصفري (H_0) مردودة

والفرض الخياري (H_1) مقبولة.

ويستنتج من اختبار الفرض الصفري الرئيسي أن أثر تعليم علم اللغة الآلي نحو

دوافع الطلبة على تعليم اللغة العربية في قسم تعليم اللغة العربية بالجامعة الإسلامية

الحكومية جمبر ، وأثره منخفض.

٢. تحليل البيانات واختبار الفرض الصفري الفرعي الأول

لابد للباحث أن يختبر الفرض الصفري الفرعي الأول لمعرفة وجود أثر تعليم علم

اللغة الآلي نحو دوافع الداخل الطلبة (Y_1) على تعليم اللغة العربية في قسم تعليم اللغة

العربية بالجامعة الإسلامية الحكومية جمبر . أما تحليل البيانات واختبار الفرض الصفري

الرئيسي، كما في الجدول التالي :

الجدول ٣، ١٤

أثر تعليم علم اللغة الآلي نحو دوافع الطلبة الداخلية على تعليم اللغة العربية

الرقم	X	Y_1	X^2	$(Y_1)^2$	XY_1
١	٢١	٢٠	٤٤١	٤٠٠	٤٢٠
٢	٢٣	٢١	٥٢٩	٤٤١	٤٨٣
٣	٢٠	٢٠	٤٠٠	٤٠٠	٤٠٠
٤	٢٣	٢١	٥٢٩	٤٤١	٤٨٣
٥	٢٢	٢٣	٤٨٤	٥٢٩	٥٠٦
٦	٢١	٢٢	٤٤١	٤٨٤	٤٦٢
٧	٢٠	٢١	٤٠٠	٤٤١	٤٢٠

XY_i	$(Y_i)^2$	X^2	Y_i	X	الرقم
٥٥٢	٥٧٦	٥٢٩	٢٤	٢٣	٨
٤٠٠	٤٠٠	٤٠٠	٢٠	٢٠	٩
٤٢٠	٤٠٠	٤٤١	٢٠	٢١	١٠
٥٢٨	٥٧٦	٤٨٤	٢٤	٢٢	١١
٥٢٩	٥٢٩	٥٢٩	٢٣	٢٣	١٢
٤٨٤	٤٨٤	٤٨٤	٢٢	٢٢	١٣
٤٨٠	٤٠٠	٥٧٦	٢٠	٢٤	١٤
٣٨٠	٣٦١	٤٠٠	١٩	٢٠	١٥
٤٤٠	٤٠٠	٤٨٤	٢٠	٢٢	١٦
٤٤١	٤٤١	٤٤١	٢١	٢١	١٧
٤٤٠	٤٨٤	٤٠٠	٢٢	٢٠	١٨
٤٢٠	٤٤١	٤٠٠	٢١	٢٠	١٩
٤٨٤	٤٨٤	٤٨٤	٢٢	٢٢	٢٠
٤٨٣	٤٤١	٥٢٩	٢١	٢٣	٢١
٤٤٠	٤٨٤	٤٠٠	٢٢	٢٠	٢٢
٥٢٩	٥٢٩	٥٢٩	٢٣	٢٣	٢٣
٥٢٨	٤٨٤	٥٧٦	٢٢	٢٤	٢٤
٥٠٤	٤٤١	٥٧٦	٢١	٢٤	٢٥
٥٥٢	٥٧٦	٥٢٩	٢٤	٢٣	٢٦
٥٢٨	٥٧٦	٤٨٤	٢٤	٢٢	٢٧
٣٩٦	٤٨٤	٣٢٤	٢٢	١٨	٢٨
٥٠٤	٤٤١	٥٧٦	٢١	٢٤	٢٩
٤٨٤	٤٨٤	٤٨٤	٢٢	٢٢	٣٠
٤٦٠	٤٠٠	٥٢٩	٢٠	٢٣	٣١
٣٩٩	٣٦١	٤٤١	١٩	٢١	٣٢

XY_i	$(Y_i)^2$	X^2	Y_i	X	الرقم
٥٥٢	٥٧٦	٥٢٩	٢٤	٢٣	٣٣
٤٠٠	٤٠٠	٤٠٠	٢٠	٢٠	٣٤
٥٥٢	٥٧٦	٥٢٩	٢٤	٢٣	٣٥
٤٠٠	٤٠٠	٤٠٠	٢٠	٢٠	٣٦
٥٠٠	٦٢٥	٤٠٠	٢٥	٢٠	٣٧
٤٢٠	٤٠٠	٤٤١	٢٠	٢١	٣٨
٤٤٠	٤٠٠	٤٨٤	٢٠	٢٢	٣٩
٣٩٦	٤٨٤	٣٢٤	٢٢	١٨	٤٠
٤٤٠	٤٠٠	٤٨٤	٢٠	٢٢	٤١
٤٤٠	٤٨٤	٤٠٠	٢٢	٢٠	٤٢
٤١٨	٤٨٤	٣٦١	٢٢	١٩	٤٣
٤٨٠	٤٠٠	٥٧٦	٢٠	٢٤	٤٤
٤٤٠	٤٠٠	٤٨٤	٢٠	٢٢	٤٥
٥٥٢	٥٧٦	٥٢٩	٢٤	٢٣	٤٦
٥٧٥	٦٢٥	٥٢٩	٢٥	٢٣	٤٧
٥٢٨	٤٨٤	٥٧٦	٢٢	٢٤	٤٨
٥٢٩	٥٢٩	٥٢٩	٢٣	٢٣	٤٩
٥٧٦	٥٧٦	٥٧٦	٢٤	٢٤	٥٠
٤٨٤	٤٨٤	٤٨٤	٢٢	٢٢	٥١
٤٢٠	٤٠٠	٤٤١	٢٠	٢١	٥٢
٣٩٩	٤٤١	٣٦١	٢١	١٩	٥٣
٤٢٠	٤٠٠	٤٤١	٢٠	٢١	٥٤
٥٦٧	٧٢٩	٤٤١	٢٧	٢١	٥٥
٤٦٢	٤٤١	٤٨٤	٢١	٢٢	٥٦
٤٢٠	٤٨٤	٤٤١	٢٠	٢١	٥٧

XY_i	$(Y_i)^2$	X^2	Y_i	X	الرقم
٥٢٩	٤٤١	٥٢٩	٢٣	٢٣	٥٨
٤٤٠	٥٢٩	٤٨٤	٢٠	٢٢	٥٩
٣٨٠	٣٦١	٤٠٠	١٩	٢٠	٦٠
٥٠٦	٥٢٩	٤٨٤	٢٣	٢٢	٦١
٣٦١	٣٦١	٣٦١	١٩	١٩	٦٢
٤٢٠	٤٠٠	٤٤١	٢٠	٢١	٦٣
٤٤٠	٤٨٤	٤٠٠	٢٢	٢٠	٦٤
٣٩٩	٣٦١	٤٤١	١٩	٢١	٦٥
٥٥٠	٦٢٥	٤٨٤	٢٥	٢٢	٦٦
٥٠٤	٤٤١	٥٧٦	٢١	٢٤	٦٧
٤٦٠	٤٠٠	٥٢٩	٢٠	٢٣	٦٨
٤٨٠	٤٠٠	٥٧٦	٢٠	٢٤	٦٩
٤٤٠	٤٠٠	٤٨٤	٢٠	٢٢	٧٠
٤٨٣	٤٤١	٥٢٩	٢١	٢٣	٧١
٤٢٠	٤٠٠	٤٤١	٢٠	٢١	٧٢
٥٠٦	٤٨٤	٥٢٩	٢٢	٢٣	٧٣
٤٤٠	٤٠٠	٤٨٤	٢٠	٢٢	٧٤
٣٦٠	٤٠٠	٣٢٤	٢٠	١٨	٧٥
٤٤٠	٤٠٠	٤٨٤	٢٠	٢٢	٧٦
٣٩٩	٤٤١	٣٦١	٢١	١٩	٧٧
٤٢٠	٤٠٠	٤٤١	٢٠	٢١	٧٨
٦٠٠	٦٢٥	٥٧٦	٢٥	٢٤	٧٩
٣٨٠	٤٠٠	٣٦١	٢٠	١٩	٨٠
٣٧١٤٦	٣٧٠٠٩	٣٧٦١٦	١٧١٥	١٧٣٠	مجموع كل

البيان:

$$1710 = \sum Y$$

$$n = 80$$

$$37716 = \sum X^2$$

$$37146 = \sum XY$$

$$37009 = \sum Y$$

$$\sum X = 1730$$

$$r_{xy} = \frac{n \sum xy - (\sum x)(\sum y)}{\sqrt{\{n \sum x^2 - (\sum x)^2\} \{n \sum y^2 - (\sum y)^2\}}}$$

$$= \frac{80 \cdot 37146 - 1730 \cdot 1710}{\sqrt{\{80 \cdot 37716 - (1730)^2\} \{80 \cdot 37009 - (1710)^2\}}}$$

$$= \frac{2971780 - 2967790}{\sqrt{\{3009280 - 2992900\} \{2976720 - 2941220\}}}$$

$$= \frac{4730}{\sqrt{\{16380\} \{19490\}}}$$

$$= \frac{4730}{17.869,753}$$

$$= 0,2647$$

يعرف من ذلك التحليل أن r حساسي هو ٠.٠٢٦٤٧ و r جدولي من المجموع

$n=٨٠$ ، $db=٧٨$ ، $n-nr=٧٨$ ، $(\alpha)=٠.٠٥$ ، هو ٠.٢٣١١ ، أمانتيجة r حساسي أكبر من

r جدولي ($r\text{-hitung} > r\text{-tabel}$)، فهذا يدل على أنالفرض الصفري (H_0) مردودة

والفرض الخياري (H_1) مقبولة.

ويستنتج من اختبار الفرض الصفري الأول أن أثر تعليم علم اللغة الآلي نحو

دوافع الداخل الطلبة على تعليم اللغة العربية في قسم تعليم اللغة العربية بالجامعة

الإسلامية الحكومية جمبر ، وأثره منخفض.

٣. تحليل البيانات واختبار الفرض الصفري الفرعي الثاني

لابد للباحث أن يختبر الفرض الصفري الفرعي الثاني لمعرفة وجود أثر تعليم علم

اللغة الآلي نحو دوافع الخارج الطلبة (Y_2) في تعليم اللغة العربية في قسم تعليم اللغة العربية

بالجامعة الإسلامية الحكومية جمبر. أما تحليل البيانات واختبارالفرض الصفري

الرئيسي، كما في الجدول التالي :

الجدوال ١٥،٣

أثر تعليم علم اللغة الآلي نحو دوافع الطلبة الخارجية في تعليم اللغة العربية

الرقم	X	Y _٢	X ^٢	(Y _٢) ^٢	XY _٢
١	٢١	٢٢	٤٤١	٤٨٤	٤٦٢
٢	٢٣	٢٤	٥٢٩	٥٧٦	٥٥٢
٣	٢٠	٢٣	٤٠٠	٥٢٩	٤٦٠
٤	٢٣	٢٠	٥٢٩	٤٠٠	٤٦٠
٥	٢٢	٢٢	٤٨٤	٤٨٤	٤٨٤
٦	٢١	٢٠	٤٤١	٤٠٠	٤٢٠
٧	٢٠	٢٠	٤٠٠	٤٠٠	٤٠٠
٨	٢٣	٢٣	٥٢٩	٥٢٩	٥٢٩
٩	٢٠	١٩	٤٠٠	٣٦١	٣٨٠
١٠	٢١	٢٣	٤٤١	٥٢٩	٤٨٣
١١	٢٢	٢٤	٤٨٤	٥٧٦	٥٢٨
١٢	٢٣	٢٥	٥٢٩	٦٢٥	٥٧٥
١٣	٢٢	٢٠	٤٨٤	٤٠٠	٤٤٠
١٤	٢٤	٢١	٥٧٦	٤٤١	٥٠٤
١٥	٢٠	٢١	٤٠٠	٤٤١	٤٢٠
١٦	٢٢	٢٠	٤٨٤	٤٠٠	٤٤٠
١٧	٢١	٢٠	٤٤١	٤٠٠	٤٢٠
١٨	٢٠	٢٤	٤٠٠	٥٧٦	٤٨٠
١٩	٢٠	٢٣	٤٠٠	٥٢٩	٤٦٠
٢٠	٢٢	٢٠	٤٨٤	٤٠٠	٤٤٠
٢١	٢٣	٢٢	٥٢٩	٤٨٤	٥٠٦
٢٢	٢٠	٢٠	٤٠٠	٤٠٠	٤٠٠
٢٣	٢٣	٢١	٥٢٩	٤٤١	٤٨٣

XY_i	$(Y_i)^2$	X^2	Y_i	X	الرقم
٥٧٦	٥٧٦	٥٧٦	٢٤	٢٤	٢٤
٤٨٠	٤٠٠	٥٧٦	٢٠	٢٤	٢٥
٥٢٩	٥٢٩	٥٢٩	٢٣	٢٣	٢٦
٤٨٤	٤٨٤	٤٨٤	٢٢	٢٢	٢٧
٣٧٨	٤٤١	٣٢٤	٢١	١٨	٢٨
٥٧٦	٥٧٦	٥٧٦	٢٤	٢٤	٢٩
٥٠٦	٥٢٩	٤٨٤	٢٣	٢٢	٣٠
٥٧٥	٦٢٥	٥٢٩	٢٥	٢٣	٣١
٤٢٠	٤٠٠	٤٤١	٢٠	٢١	٣٢
٥٥٩	٥٢٩	٥٢٩	٢٣	٢٣	٣٣
٤٤٠	٤٨٤	٤٠٠	٢٢	٢٠	٣٤
٤٦٠	٤٠٠	٥٢٩	٢٠	٢٣	٣٥
٤٦٠	٥٢٩	٤٠٠	٢٣	٢٠	٣٦
٤٢٠	٤٤١	٤٠٠	٢١	٢٠	٣٧
٤٨٣	٥٢٩	٤٤١	٢٣	٢١	٣٨
٥٢٨	٥٧٦	٤٨٤	٢٤	٢٢	٣٩
٤٥٠	٦٢٥	٣٢٤	٢٥	١٨	٤٠
٤٤٠	٤٠٠	٤٨٤	٢٠	٢٢	٤١
٤٠٠	٤٠٠	٤٠٠	٢٠	٢٠	٤٢
٤٥٦	٥٧٦	٣٦١	٢٤	١٩	٤٣
٦٠٠	٦٢٥	٥٧٦	٢٥	٢٤	٤٤
٣٩٦	٣٢٤	٤٨٤	١٨	٢٢	٤٥
٥٠٦	٤٨٤	٥٢٩	٢٢	٢٣	٤٦
٥٢٩	٥٢٩	٥٢٩	٢٣	٢٣	٤٧
٤٣٢	٣٢٤	٥٧٦	١٨	٢٤	٤٨

XY_i	$(Y_i)^2$	X^2	Y_i	X	الرقم
٤٦٠	٤٠٠	٥٢٩	٢٠	٢٣	٤٩
٥٧٦	٥٧٦	٥٧٦	٢٤	٢٤	٥٠
٤٤٠	٤٠٠	٤٨٤	٢٠	٢٢	٥١
٤٨٣	٥٢٩	٤٤١	٢٣	٢١	٥٢
٣٨٠	٤٠٠	٣٦١	٢٠	١٩	٥٣
٤٤١	٤٤١	٤٤١	٢١	٢١	٥٤
٤٢٠	٤٠٠	٤٤١	٢٠	٢١	٥٥
٤٦٢	٤٤١	٤٨٤	٢١	٢٢	٥٦
٤٢٠	٤٠٠	٤٤١	٢٠	٢١	٥٧
٥٢٩	٥٢٩	٥٢٩	٢٣	٢٣	٥٨
٥٢٨	٥٧٦	٤٨٤	٢٤	٢٢	٥٩
٤٤٠	٤٨٤	٤٠٠	٢٢	٢٠	٦٠
٥٢٨	٥٧٦	٤٨٤	٢٤	٢٢	٦١
٣٨٠	٤٠٠	٣٦١	٢٠	١٩	٦٢
٤٨٣	٥٢٩	٤٤١	٢٣	٢١	٦٣
٤٠٠	٤٠٠	٤٠٠	٢٠	٢٠	٦٤
٥٠٤	٥٧٦	٤٤١	٢٤	٢١	٦٥
٤٨٤	٤٨٤	٤٨٤	٢٢	٢٢	٦٦
٤٨٠	٤٠٠	٥٧٦	٢٠	٢٤	٦٧
٥٢٩	٥٢٩	٥٢٩	٢٣	٢٣	٦٨
٦٠٠	٦٢٥	٥٧٦	٢٥	٢٤	٦٩
٤٨٤	٤٨٤	٤٨٤	٢٢	٢٢	٧٠
٥٧٥	٦٢٥	٥٢٩	٢٥	٢٣	٧١
٤٢٠	٤٠٠	٤٤١	٢٠	٢١	٧٢
٥٢٩	٥٢٩	٥٢٩	٢٣	٢٣	٧٣

الرقم	X	Y _r	X ²	(Y _r) ²	XY _r
٧٤	٢٢	٢٥	٤٨٤	٦٢٥	٥٥٠
٧٥	١٨	٢٠	٣٢٤	٤٠٠	٣٦٠
٧٦	٢٢	٢٤	٤٨٤	٥٧٦	٥٢٨
٧٧	١٩	٢١	٣٦١	٤٤١	٣٩٩
٧٨	٢١	٢٠	٤٤١	٤٠٠	٤٢٠
٧٩	٢٤	٢٣	٥٧٦	٥٢٩	٥٥٢
٨٠	١٩	٢٠	٣٦١	٤٠٠	٣٨٠
مجموع كل	١٧٣٠	١٧٥٢	٣٧٦١٦	٣٨٦٤٤	٣٧٩٤٣

البيان:

$$١٧٥٢ = \sum Y$$

$$٨٠ = n$$

$$٣٧٦١٦ = \sum X^2$$

$$٣٧٩٤٣ = \sum XY$$

$$٣٨٦٤٤ = \sum Y^2$$

$$١٧٣٠ = \sum X$$

$$r_{xy} = \frac{\sum XY - \frac{(\sum X)(\sum Y)}{n}}{\sqrt{\left\{n \sum X^2 - (\sum X)^2\right\} \left\{n \sum Y^2 - (\sum Y)^2\right\}}}$$

$$= \frac{٨٠ \cdot ٣٧٩٤٣ - ١٧٣٠ \cdot ١٧٥٢}{\sqrt{\left\{٨٠ \cdot ٣٧٦١٦ - (١٧٣٠)^2\right\} \left\{٨٠ \cdot ٣٨٦٤٤ - (١٧٥٢)^2\right\}}}$$

$$= \frac{٣٠٣٥٤٤٠ - ٣٠٣٠٩٦٠}{\sqrt{\left\{٣٠٠٩٢٨٠ - ٢٩٩٢٢٩٠\right\} \left\{٣٠٩١٥٢٠ - ٣٠٦٩٥٠٤\right\}}}$$

$$= \frac{4480}{\sqrt{\{16380\}\{22016\}}}$$

$$= \frac{4480}{18.990,052}$$

$$= 0,2359$$

يعرف من ذلك التحليل أن r حسابي هو $0,2359$ و r جدولي من المجموع

$n=80, db=78, n-nr=2, \alpha=5\%$ ، هو $0,2311$ ، أما نتيجة r حسابي أكبر من

r جدولي ($r\text{-hitung} > r\text{-tabel}$)، فهذا يدل على أن الفرض الصفري (H_0) مردودة

والفرض الخياري (H_1) مقبولة.

ويستنتج من اختبار الفرض الصفري الفرعي الثاني أن أثر تعليم علم اللغة الآلي

نحو دوافع الخارج الطلبة في تعليم اللغة العربية في قسم تعليم اللغة العربية بالجامعة

الإسلامية الحكومية جمبر ، وأثره منخفض.

د. المناقشة والتأويل

يفسر الباحثة من تحليل البيانات واختبار الفروض برموز ضرب العزوم (*Product*)

(*Moment*) في هذه المناقشة والتأويل، كما يلي:

١. الفرضية الرئيسية

من نتيجة تحليل البيانات باستخدام رموز ضرب العزوم (*Product*)

(*Moment*)، يعرف أن Γ حسابي (٠,٣٣٠١) أكبر من Γ جدولي (٠,٢٣١١) من

المجموع $n=٨٠, db=٧٨, nr=٧٨, \alpha=٥\%$ فهذا يدل على أن الفرضية الصفرية

(H_0) مردودة والفرضية الخيارية (H_1) مقبولة

ويستنتج من اختبار الفرض الصفري الرئيسي أن أثر تعليم علم اللغة الآلي نحو

دوافع الطلبة في تعليم اللغة العربية في قسم تعليم اللغة العربية بالجامعة الإسلامية الحكومية

جمبر ، وأثره منخفض.

٢. الفروض الفرعية

أ. الفرضية الفرعية الأولى

من نتيجة تحليل البيانات باستخدام رموز ضرب العزوم (Product Moment)، يعرف أن r

حسابي (٠،٢٦٤٧) أكبر من r جدولي (٠،٢٣١١) من المجموع $n = db, ٨٠ = n$

$n-r = db, ٧٨ = nr$ ، $\alpha = ٥\%$. فهذا يدل على أن الفرضية الصفرية (H_0) مردودة والفرضية الخيارية

(H_1) مقبولة..

ويستنتج من اختبار الفرض الصفري الأول أن أثر تعليم علم اللغة الآلي نحو دوافع

الطلبة الداخلية في تعليم اللغة العربية في قسم تعليم اللغة العربية بالجامعة الإسلامية

الحكومية جمبر ، وأثره منخفض.

ب. الفرضية الفرعية الثانية

من نتيجة تحليل البيانات باستخدام رموز ضرب العزوم (Product

Moment)، يعرف أن r حسابي (٠،٢٣٥٩) أكبر من r جدولي (٠،٢٣١١) من

المجموع $n = db, ٨٠ = n$ ، $n-r = db, ٧٨ = nr$ ، $\alpha = ٥\%$. فهذا يدل على أن الفرضية الصفرية

(H_0) مردودة والفرضية الخيارية (H_1) مقبولة..

ويستنتج من اختبار الفرض الصفري الفرعي الثاني أن أثر تعليم علم اللغة الآلي

نحو دوافعالطلبة الخارجية في تعليم اللغة العربية في قسم تعليم اللغة العربية بالجامعة

الإسلامية الحكومية جمبر ، وأثره منخفض.



الباب الخامس

الخاتمة

أ. نتائج البحث

١. النتيجة الرئيسية

من نتيجة تحليل البيانات باستخدام رموز ضرب العزوم (Product Moment)،

يعرف أن r حسابي (٠,٣٣٠١) أكبر من r جدولي (٠,٢٣١١) من المجموع

$n=80, db=18, nr=78, \alpha=0.05$. فهذا يدل على أن الفرضية الصفرية (H_0) مردودة

والفرضية البديلة (H_1) مقبولة, يدل على أن الفرضية الصفرية (H_0) مردودة والفرضية

البديلة (H_1) مقبولة, و أثر تعليم علم اللغة الآلي نحو دوافع الطلبة في تعليم اللغة العربية في

قسم تعليم اللغة العربية بالجامعة الإسلامية الحكومية جember ، وأثره منخفض.

٢. النتيجة الفرعية

(١) من نتيجة تحليل البيانات باستخدام رموز ضرب العزوم (Product Moment)، يعرف

أن r حسابي (٠,٢٦٤٧) أكبر من r جدولي (٠,٢٣١١) من المجموع $n=80, db=18$

فهدا يدل على أنالفرضية الصفرية (H_0) مردودة والفرضية الخيارية

(H_1) مقبولة , و أثرتعليم علم اللغة الآلي نحو دوافع الداخل الطلبة على تعليم اللغة

العربية في قسم تعليم اللغة العربية بالجامعة الإسلامية الحكومية جمبر ، وأثره منخفض.

(٢) من نتيجة تحليل البيانات باستخدام رموز ضرب العزوم (*Product*

Moment)، يعرف أن Γ حسابي (٠،٢٣٥٩) أكبر من Γ جدولي (٠،٢٣١١) من

المجموع $n = ٨٠$ ، $n - nr = db$ ، $\alpha = ٥\%$.فهذا يدل على أنالفرضية الصفرية

(H_0) مردودة والفرضية الخيارية (H_1) مقبولة, يدل على أن الفرضية الصفرية (H_0)

مردودة والفرضية الخيارية (H_1) مقبولة، وأثرتعليم علم اللغة الآلي نحو دوافع الخارج

الطلبة على تعليم اللغة العربية في قسم تعليم اللغة العربية بالجامعة الإسلامية

الحكومية جمبر ، وأثره منخفض.

IAIN JEMBER

ب. الإقتراحات

بناء على البيان السابق فينبغي للباحث أن يعطي الإقتراحات لتكون موازنة:

١. لمحا علم اللغة الآلي ، ينبغي له أن يعطي تقييم تعليم الفعالية بحاجة الطلاب في مادة اللغة

العربية

٢. للطلاب، ينبغي لهم أن تزيدوا حماسة لتعلم اللغة العربية خاصة في تعليم علم اللغة الآلي.

٣. وللقارئ ومن يريدون أن يبحثوا عن تعليم علم اللغة الآلي نحو دوافع الطلبة على تعليم

اللغة العربية ، ينبغي له أن يكملوا هذا البحث بالبحث التالي.



المصادر المراجع

١. المراجع العربية

أحمد ورسان منور. ١٩٩٧. معجم المنور. سرايا: فوستكا فروغريسيفسرايا

حولى هيكل. ٢٠١٣. القواعد الصرفية في ضوء النحو الواضح. جمار : مطبعة الجامعة الإسلامية

الحكومية جمبر

رشدى أحمد طعيبة. ١٩٨٦. المرجع في تعليم اللغة العربية للناطقين بلغات أخرى. مصر : جامعة أم

القربالرضوان

عصام حسن الدليمي وعلي عبد الرحيم صالح. ٢٠١٤. البحث العلمي أسسه ومناهجها. يمان:

مطبعة دار

محمد خيرى. ٢٠١٦. علم اللغة النس التربوي. مالانج : مطبع دار ابن

مصطفى فهمي. ٢٠١١. سيكلوجية التعليم. مصر : مكتبة مصر

- A,M , Sardiman .2006. *Interaksi & motivasi belajar mengajar*. Jakarta: PT.Raja Grafindo persada
- Al-Qattan , Manna Khalil. 2017. *Studi Ilmu-Ilmu Qur'an*. Bogor : Litera AntarNusa
- Azhar, arsyad. 2004. *Bahasa arab dan metode pengajaran*. Yogyakarta:putaka pelajar
- Deni, Kurniawan. 2015. *pembelajaran berbasis teknologi dan infomasi*. Jakarta: PT Raja grafindo perada
- Gufron, Mohammad . 2014 .*Ulumul Qur'an* (praktis dan mudah). Yogyakarta: Cetak Teras Depok Sleman
- Hamalik, Oemar. 2009 . *psikologi belajar dan mengajar*. bandung : sinar baru algensindo
- Hamid, Abdul . 2008. *Pembelajaran Bahasa Arab* .Malang : UIN-MALANG PRESS
- Margono, S. 2010. *Metodologi Penelitian Pendidikan*. Jakarta: PT RINEKA CIPTA
- Martono ,Nanang.2012. *Metodologi penelitian kuantitatif*. Jakarta: Raja Grafindo Persada
- Mudjiono, Dimiyati.2002. *belajar dan pembelajaran*. Jakarta : PT , Asdi mahasatya
- Muhammad , Yaumi.2019. *media dan teknologi pembelajaran* . Jakarta: Permadia group
- Prasetyo ,Bambang. 2005. *Metodologi penelitian kuantitatif* . Jakarta: Raja Grafindo Persada

- Sarwan. 2013. *belajar & pembelajaran*. jember : STAIN Press
- Slamento. 2003 . *belajar dan faktor – faktor yang mempengaruhinya*.
Jakarta : PT .Rineka cipta.
- Subana.2000. *Statistik Pendidikan*. Bandung: pustaka setia
- Sugiono. 2013. *Metode Penelitian Kuantitatif Kualitatif dan R&D*.
Bandung: ALFABETA
- Sugiyono. 2010. *Statistik Untuk Penelitian*. Bandung: Alfabeta
- Taniredja, Tukiran. 2012. *Penelitian Kuantitatif*. Bandung:
ALFABETA
- Umarso dan Zamroni. 2011. *Pendidikan Kebebasan Dalam Perspektif
Barat & Timur*. Yogyakarta: AR-RUZZ MEDIA
- Wahab, Abdul.2009. *media pembelajaran bahasa arab*. malang : UIN
– Malang press.



البناء الرئيسي للبحث العلمي

العنوان	المتغير	المتغير الفرعي	المؤشرات	مصادر البيانات	مناهج البحث	فروض البحث
أثر تعليم علم اللغة لعمالي نحو دوافع الطلبة في تعليم اللغة العربية بقسم تعليم اللغة العربية في الإسلامية الحكومية بوندووصا السنة الدراسية ٢٠١٩/٢٠٢٠	١. تعليم علم اللغة الألي ٢. دوافع الطلبة	١. تعليم علم اللغة الألي ١. دوافع الطلبة الداخلية ٢. دوافع الطلبة الخارجية	أ. تعريف علم اللغة الألي ب. فوائد استخدام الألي (التكنولوجيا المعلومات) في تعليم اللغة العربية أ. حاجة ب. رغبة ج. أمل أ. ثناء ب. منافسة ج. عطاء القيمة د. عطاء الوظيفة	مستجيب عن : ١. مجتمع البحث : طلبة بكلية التربية وعلومها في قسم تعليم اللغة العربية المستوى السادس ٢. المكتبة ٣. الوثائقية	١.مدخل ونوع البحث أ. استخدام المناهج الكمية ب. بحث الميدان (field research) ٢. مناهج جمع البيانات أ. الاستبيان ب. وثائقية ج. ملاحظة ٣. تحليل البيانات استخدام الباحث رموز ضرب العزوم <i>Product Moment</i> . ٤. مكان البحث : في قسم تعليم اللغة العربية الجامعة الإسلامية الحكومية جمبر	١. الفروض الرئيسية أ. يوجد أثر تعليم علم اللغة الألي نحو دوافع الطلبة في تعليم اللغة العربية بقسم تعليم اللغة العربية في الجامعة الإسلامية الحكومية جمبر سنة الدراسة ٢٠١٩-٢٠٢٠ ٢. الفروض الفرعية أ. يوجد أثر تعليم علم اللغة الألي نحو دوافع الطلبة الداخلية في تعليم اللغة العربية بقسم تعليم اللغة العربية في الجامعة الإسلامية الحكومية جمبر سنة الدراسة ٢٠١٩-٢٠٢٠ ب. يوجد أثر تعليم علم اللغة الألي نحو دوافع الطلبة الخارجية في تعليم اللغة العربية بقسم تعليم اللغة العربية في الجامعة الإسلامية الحكومية جمبر سنة الدراسة ٢٠٢٠-٢٠١٩

الملاحق

أ. عملية التعلمية



IAIN JEMBER

ب. رسالة تصريح للبح العلمي



**KEMENTERIAN AGAMA REPUBLIK INDONESIA
INSTITUT AGAMA ISLAM NEGERI JEMBER
FAKULTAS TARBIYAH DAN ILMU KEGURUAN**

Jl. Mataram No.1 Mangli, Telp. (0331) 487550 Fax. (0331) 472005, Kode Pos : 68136
Website : [www.http://ftik.iain-jember.ac.id](http://ftik.iain-jember.ac.id) e-mail : tarbiyah.iainjember@gmail.com

Nomor : B. /In.20/3.a/PP.00.9/01/2020 2 Januari 2020
Sifat : Biasa
Lampiran : -
Hal : **Permohonan Ijin Penelitian**

Yth. Bapak M. Nidhom Hamami Abicandra, M.Pd
Fakultas Tarbiyah dan Ilmu Keguruan IAIN Jember

Assalamualaikum Wr Wb.

Dalam rangka Menyelesaikan tugas skripsi pada Fakultas Tarbiyah dan Ilmu Keguruan, maka mohon diijinkan mahasiswa berikut :

Nama : Ria safitri
NIM : T20162031
Semester : VII Delapan
Jurusan : Pendidikan Bahasa
Prodi : Pendidikan Bahasa Arab

Untuk mengadakan Penelitian /Riset mengenai أثر تعليم اللغة الألي نحو دوافع الطلبة على تعليم اللغة العربية في قسم تعليم اللغة العربية بالجامعة الإسلامية الحكومية حمير للسنة الدراسية ٢٠١٩-٢٠٢٠ di dalam waktu pembelajaran mata kuliah Ilmu Lughah Al Aliy.

Adapun pihak – pihak yang di tuju adalah sebagai berikut :

1. Mahasiswa Prodi bahasa arab semester 6
2. Dosen mata kuliah Ilmu Lughah Al Aliy.

Demikian, atas kesediaan dan kerjasamanya disampaikan terima kasih.

Wassalamualaikum Wr Wb.

a.n. Dekan
Wakil Dekan Bidang Akademik



ج. قائمة البح العلمي

قائمة البحث العلمي

الموقع : قسم تعليم اللغة العربية بالجامعة الإسلامية الحكومية جيمر

الرقم	اليوم / التاريخ	نوع الأنشطة	التوقيع
1	٤ يناير ٢٠٢٠	إعطاء الرسالة البحث العلمي إلى محاضر تعليم اللغة الآلي	✓
2	١٠ يناير ٢٠٢٠	الملاحظة في ميدان البحث عن تنفيذ تعليم علم اللغة الآلي	✓
	١٧ يناير ٢٠٢٠	الملاحظة في ميدان البحث عن تقويم تعليم علم اللغة الآلي	✓
4	١٥ إبريل ٢٠٢٠	إعطاء إمتحان إلى المجتمع البحث من المستوى السادس ١. فصل ب الأول ٢. فصل ب الثاني ٣. فصل ب الثالث	✓
5	٢٠ إبريل ٢٠٢٠	طلبت الباحثة الوثائق التي تتعلق بالبحث العلمي، وهي: ١. تاريخ الجامعة الإسلامية الحكومية جيمر. ٢. تركيب منظمة الجامعة الإسلامية الحكومية جيمر وكلية التربية وعلومها في قسم اللغة لشبة تعليم اللغة العربية. ٣. البيانات عن عدد الطلبة ٤. أحوال الطلبة	✓

جيمر ٢٢ إبريل ٢٠٢٠

المحاضر تعليم اللغة الآلي قسم تعليم اللغة العربية بالجامعة الإسلامية

الحكومية جيمر
محمد نظام حمام، الماجستير

د. البيانات من ناحية

ترجمة النفسى



الإسم : ريا سفطري

رقم جامعي : T ٢٠١٦٢٠٣١

تاريخ الميلاد : بندوصو , ٢٦ - مارس - ١٩٩٩

العنوان : سمفول - فرجكان - بندوصو

القسم / الشعبة : تعليم اللغة / تعليم اللغة العربية

السيرة التربوية :

أ. المدرسة الابتدائية معراج اللاهتداء بندوصو (٢٠١٠-٢٠٠٥)

ب. المدرسة المتوسطة الإسلامية نور الفتى (٢٠١٣-٢٠١٠)

ج. المدرسة العالية الإسلامية نور الجديد (٢٠١٦-٢٠١٣)

د. الجامعة الإلامية الحكومية جمبر (٢٠٢٠-٢٠١٦)

IAIN JEMBER