

أثر استخدام استيراتيجية الكلمات المتقاطعة في استيعاب المفردات العربية  
بالمدرسة المتوسطة الإسلامية الحكومية الثانية بانجوانجى للسنة الدراسية  
٢٠٢٠/٢٠١٩ م

البحث العلمي



إعداد الطالبة:

نور حميدة

الرقم الجامعي: T٢٠١٥٢٠٦٧

قسم تعليم اللغة العربية

كلية التربية وعلومها

الجامعة الإسلامية الحكومية جمبر

مارس، ٢٠٢٠

أثر استخدام استيراتيجية الكلمات المتقاطعة في استيعاب المفردات العربية  
بالمدرسة المتوسطة الإسلامية الحكومية الثانية بانجوانجى للسنة الدراسية

٢٠٢٠/٢٠١٩ م

البحث العلمي

مقدم لاستيفاء بعض الشروط اللازمة النهائية للحصول على الدرجة الجامعية الأولى

قسم تعليم اللغة العربية كلية التربية وعلومها

بالجامعة الإسلامية الحكومية جمبر



إعداد الطالبة:

نور حميدة

الرقم الجامعي: T٢٠١٥٢٠٦٧

قسم تعليم اللغة العربية

كلية التربية وعلومها

الجامعة الإسلامية الحكومية جمبر

مارس، ٢٠٢٠

## رسالة الموافقة من المشرف

أثر استخدام استراتيجيات الكلمات المتقاطعة في استيعاب المفردات العربية بالمدرسة المتوسطة  
الإسلامية الحكومية الثانية بانجوانجي للسنة الدراسية ٢٠١٩/٢٠٢٠م

### البحث العلمي

قدم استيفاء لبعض الشروط اللازمة النهائية للحصول على الدرجة الجامعية الأولى

شعبة تعليم اللغة العربية قسم تعليم اللغات كلية التربية وعلومها

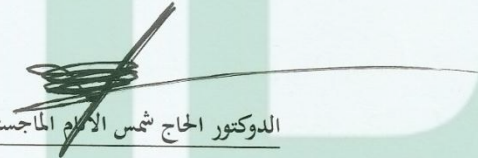
بالجامعة الإسلامية الحكومية جمبر

إعداد الطالبة:

نور حميدة

الرقم الجامعي: T٢٠١٥٢٠٦٧

تمت الموافقة على هذا البحث العلمي من طرف المشرف:

  
الدكتور الحاج شمس السلام الماجستير

الرقم التوظيف: ١٩٧١١٠٨٢١٢٠٠٧١٠١٠٠٢

IAIN JEMBER

رسالة القرار من المناقشين

أثر استخدام استراتيجية الكلمات المتقاطعة في استيعاب المفردات العربية بالمدرسة المتوسطة الإسلامية

الحكومية الثانية بانجوانجي للسنة الدراسية ٢٠١٩/٢٠٢٠م

البحث العلمي

قد تمت المناقشة على هذا البحث العلمي أمام لجنة المناقشة  
وقررت اللجنة بنجاح الباحثة وقبول بحثها العلمي بعد إجراء التعديلات المطلوبة،

وتستحق صاحبته الدرجة الأكاديمية "S.Pd"

اليوم : الاثنين

التاريخ : ١٦ مارس ٢٠٢٠

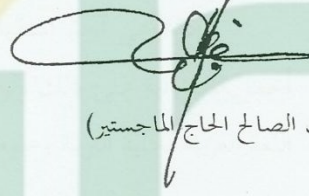
أعضاء لجنة المناقشة

السكرتير



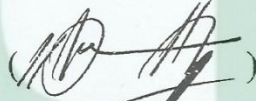
(أيفي مزيدة بخارى الماجستير)

الرئيس



(زي برهان الصالح الحاج الماجستير)

المتحن



١ الدكتور الحاج زين الدين الحاج الماجستير



٢ الدكتور الحاج شمس الأنام الماجستير

تصدق عليه P.H. عميدة كلية التربية والعلوم التدريسية



الدكتور الحاج سيبودي الماجستير

الرقم التوظيف: ١٠٠٣-١٩٧٢-٩١٨٢

## إقرار الطالبة

أنا الموقعة

الاسم الكامل : نور حميدة

الرقم الجامعي : T٢٠١٥٢٠٦٧

العنوان : سيلير ساري، سيلير آكونج، بانجوانجي

أقر بأن هذا البحث العلمي الذي قدمته لاستيفاء بعض الشروط للحصول على الدرجة الجامعية الأولى (SI) بقسم تعليم اللغة العربية بكلية التربية وعلومها بالجامعة الإسلامية الحكومية جمبر تحت العنوان:  
أثر استخدام استيراتيجية الكلمات المتقاطعة في استيعاب المفردات العربية بالمدرسة المتوسطة الإسلامية الحكومية الثانية بانجوانجي للسنة الدراسية ٢٠٢٠/٢٠١٩م

كتبته بنفسه وما صورته من إبداع غيري أو التأليف الآخر.

وإذا ادعى أحد استقبالا أنه من تأليفه وتبين أنه فعلا ليس من بحثي فأنا أتحمّل المسؤولية على ذلك ولن تكون المسؤولية على المشرف أو على قسم تعليم اللغة العربية بكلية التربية وعلومها الجامعة الإسلامية الحكومية جمبر.  
وحررت هذا الإقرار بناء على رغي الخاصة ولا يجبرني أحد على ذلك.

جمبر، ١٢ مارس ٢٠٢٠

الموقعة،



نور حميدة

الرقم الجامعي: T٢٠١٥٢٠٦٧

## الشعار

إِنَّا أَنْزَلْنَاهُ قُرْآنًا عَرَبِيًّا لَعَلَّكُمْ تَعْقِلُونَ (٢)<sup>١</sup>

إِنَّ اللَّهَ لَا يُغَيِّرُ مَا بِقَوْمٍ حَتَّى يُغَيِّرُوا مَا بِأَنْفُسِهِمْ قَلِيلًا... (١١)<sup>٢</sup>



<sup>١</sup> القرآن الكريم، ٢:١٢

<sup>٢</sup> القرآن الكريم، ١٣:١١

## الإهداء

١. أبي رمضاني وأمي حسن الخاتمة رحمهما وأسعد الله حياتهما في الدارين على كل حسنتهما وصبرهما وجهدهما التي تهدي كلها إلي طول حياتي.
٢. جميع عائلتي المحبوبين الذين يساعدني في كل حال. زوجي سيكيت فراستيا المحبوب، أخي الكبير أحمد شمس العارفين المحبوب، أختي الكبيرة ألفة العزيزة وزوجها المحبوبين، أختي الكبيرة تري لطفى ليستاري وزوجها المحبوبين.
٣. الأساتيد الكرماء.
٤. زملاء الأحباء في قسم تعليم اللغة العربية، خصوصا فصل ب الثاني.



## كلمة الشكر

بسم الله الرحمن الرحيم

لله الحمد والمدح والثناء، رب كل شيء بلا الدعاء، لا يخفى عليه شيء في الأرض ولا في السماء سميع الدعاء، أبواب رحمة مفتوحة بلا انتهاء صباحا ومساءً، أنزل القرآن هدى وشفاء، منبع كل علم تحت عرشه الغراء، خلق الإنسان فسوى فعدل في أي صورة ما شاء، وركبه ولا يشاركه شركاء. صلاة وسلاما دائمين باقين على سيدنا محمد سيد المرسلين والأنبياء، المتحنث في غار حراء، وعلى آله وأصحابه ومن سار على نهجه إلى يوم اللقاء.

فبتوفيق الله استطاعت الباحثة إنتهاء كتابة هذا البحث العلمي وإتمامها. في هذا

البحث العلمي فضلت الباحثة شكرا كثيرا لمن ساعدت وأرشدت الباحثة في كتابة هذا

البحث العلمي وتدوينها، وهم:

١. فضيلة الكريم، رئيس الجامعة الإسلامية الحكومية جمبر الأستاذ الدكتور الحاج بابون

سوهارتو، الماجستير كرئيس هذه الجامعة.

٢. فضيلة الكريم، عميد كلية التربية وعلومها، الدكتورة الحاجة مقنعة الماجستير التي قد

دبرت كلية التربية وعلومها.

٣. فضيلة الكريم، رئيس قسم تعليم اللغة العربية زي برهان الصالح الماجستير الذي قد

بذل جهده في رئاسة هذا القسم المحبوب.



٤. فضيلة الكريم، الدكتور الحاج شمس الأنام الماجستير بصفته مشرف للبحث الذي قد أرشدني في كتابة هذا البحث العلمي.

٥. فضيلة الكريم، رئيس المدرسة المتوسطة الحكومية الثانية بانجوانجي الحاج عبد الخالق، الماجستير الذي قد أذن الباحثة على قيام بحثها في مدرسته.

٦. فضيلة الكريم، مدرس اللغة العربية المدرسة المتوسطة الحكومية الثانية بانجوانجي حافظ عزيزي، S.S وزدية المكرمة، S.Pd الذين قد ساعدت الباحثة حتى نهاية بحثها.

٧. المدرسون والطالبون بالمدرسة المتوسطة الحكومية الثانية بانجوانجي الذي قد ساعدت الباحثة بكل سهولة في كتابة هذا البحث العلمي.

شعرت الباحثة أن كتابة هذا البحث العلمي لم تكن كاملة، فلذا رجحت الإقتراحات والإنتقادات والإرشادات لتكميل هذا البحث العلمي. فطلبت الله الكريم أن تكون أعمالهم مقبولة ويكون هذا البحث العلمي نافعا ومفيدا لنا وبارك الله فينا، آمين يا رب العالمين.

جمبر، ١٢ مارس ٢٠٢٠

نور حميدة

IAIN JEMBER

## مستخلص البحث

نور حميدة، ٢٠٢٠، أثر استخدام استراتيجيات الكلمات المتقاطعة في استيعاب المفردات العربية بالمدرسة المتوسطة الحكومية الثانية بانجوانجى للسنة الدراسية ٢٠١٩/٢٠٢٠ م

كانت استراتيجيات الكلمات المتقاطعة إحدى من استراتيجيات التعليم لمساعدة الطلبة لإستدرك التعلم. وهي إحدى من لعبة الكلمات التي يستطيع أن يؤدي تأثير التذكير. وينبغي لقارئ أن يكون تعين الهدف السابق أن يقرأه وأما القارئ الذي يستخدم هذه الإستراتيجيات فيجب أن يتبع كل الخطوات المطلوبة.

والمشكلة لهذا البحث هي: (١) المشكلة الرئيسية هي: ما مدى أثر استخدام استراتيجيات الكلمات المتقاطعة في استيعاب المفردات العربية بالمدرسة المتوسطة الحكومية الثانية بانجوانجى للسنة الدراسية ٢٠١٩/٢٠٢٠ م؟ (٢) أما مشكلة الفرعية فهي قسمان وهي: ما مدى أثر استخدام استراتيجيات الكلمات المتقاطعة في استيعاب المفردات العربية من ناحية أقسامها ومن ناحية معناها بالمدرسة المتوسطة الحكومية الثانية بانجوانجى للسنة الدراسية ٢٠١٩/٢٠٢٠ م؟

وتنقسم أهداف البحث الى قسمين، وهما الأهداف العامة والخاصة. أما الأهداف العامة فهو: لمعرفة أثر استخدام استراتيجيات الكلمات المتقاطعة في استيعاب المفردات العربية بالمدرسة المتوسطة الإسلامية الحكومية الثانية بانجوانجى للسنة الدراسية ٢٠١٩/٢٠٢٠ م. والهدف الخاصة لمعرفة أثر استخدام استراتيجيات الكلمات المتقاطعة في استيعاب المفردات العربية من ناحية أقسامها ومن ناحية معناها بالمدرسة المتوسطة الإسلامية الحكومية الثانية بانجوانجى للسنة الدراسية ٢٠١٩/٢٠٢٠ م.

استخدمت الباحثة المنهج الكمي ونوع شبه التجريبي وتقنية العينة العشوائية وطريقة جمع البيانات باستخدام الإختبار ومقابلة الشخصية والوثائقية. وتحليل البيانات ارتباط ضرب العزوم.

ودلت النتيجة أن يوجد الأثر الفعال استخدام استراتيجيات الكلمات المتقاطعة في استيعاب المفردات العربية بالمدرسة المتوسطة الإسلامية الحكومية الثانية بانجوانجى للسنة الدراسية ٢٠١٩/٢٠٢٠ م. تحصل الأثر على معامل الإرتباط (٠,٨٤١) فتأويل البيانات قوي شديد. ويوجد الأثر الفعال استخدام استراتيجيات الكلمات المتقاطعة في استيعاب المفردات العربية من ناحية أقسامها بالمدرسة المتوسطة الإسلامية الحكومية الثانية بانجوانجى للسنة الدراسية ٢٠١٩/٢٠٢٠ م. وتحصل الأثر على معامل الإرتباط (٠,٨٨٥) فتأويل البيانات قوي شديد. ويوجد الأثر الفعال استخدام استراتيجيات الكلمات المتقاطعة في استيعاب المفردات العربية من ناحية معناها بالمدرسة المتوسطة الإسلامية الحكومية الثانية بانجوانجى للسنة الدراسية ٢٠١٩/٢٠٢٠ م وتحصل الأثر على معامل الإرتباط (٠,٧١٢) فتأويل البيانات قوي.

## الفهرس

صفحات	الموضوعات
أ	صفحة الموضوع.....
ب	رسالة الموافق من المشرف.....
ج	رسالة القرار من المناقشين.....
د	إقرار الطلبة.....
هـ	الشعار.....
و	الإهداء.....
ز	كلمة الشكر.....
ط	ملخص البحث.....
ي	الفهرس.....
م	قائمة الجداول.....
م	قائمة الهيكال.....
	الباب الأول : المقدمة

- أ. خلفية البحث ..... ١
- ب. مشكلة البحث..... ٥
- ج. أهداف البحث..... ٦

٨ ..... د. فوائد البحث

٩ ..... ٥. إطار البحث

٩ ..... ١. متغير البحث

١٠ ..... ٢. مؤشرات البحث

١١ ..... و. التعريف الإجرائي

١٣ ..... ز. فروض البحث

١٤ ..... ح. مناهج البحث

١٤ ..... ١. المدخل ونوع البحث

١٤ ..... ٢. المجتمع والعينة

١٥ ..... ٣. طريقة جمع البيانات وأدواتها

٢١ ..... ط. تحليل البيانات

٢٣ ..... ي. هيكل البحث

الباب الثاني : الدراسة المكتبية

٢٥ ..... أ. الدراسة السابقة

٣٠ ..... ب. الدراسة النظرية

الباب الثالث : عرض البيانات وتحليلها

٤٤ ..... أ. وصف موقع البحث

٥٢ ..... ب. عرض البيانات

٥٩ ..... ج. تحليل فروض البحث واختبارها

٥٩ ..... ١. تحليل البيانات

٦٢ ..... ٢. اختبار فروض البحث

٧١ ..... ٣. الحاصل

٧٢ ..... د. المناقشة والتأويل

الباب الرابع: الخاتمة

٧٦ ..... أ. نتائج البحث

٧٧ ..... ب. الإقتراحات

٧٨ ..... المصادر والمراجع

البناء الرئيسي للبحث العلمي

أداة جمع البيانات

صور بحث العلمي

خريطة موقع المدرسة

رسالة بحث العلمي

رسالة انتهاء بحث العلمي

جدوال أنشطة البحث العلمي

ترجمة الباحثة

## قائمة الجدول

الصفحة	الموضوع	الجدول
١٩	نتائج اختبار الصحة من المتغير X	١.١
٢٠	نتائج اختبار الصحة من المتغير Y	١.٢
٢٣	تفسير معامل العلاقة	١.٣
٢٨	الدراسة السابقة	٢.١
٤٧	بيانات المدرسين والمدرسات	٣.١
٤٩	احوال التلاميذ	٣.٢
٥٠	وسائل واللوازم	٣.٣
٥٤	اسماء التلاميذ في الفصل التجريبية	٣.٥
٥٦	نتائج الإختبار القبلي والبعدي عن استيعاب المفردات في الفصل التجريبي	٣.٦
٥٨	نتائج الإختبار القبلي والبعدي عن أقسام المفردات في الفصل التجريبي	٣.٧
٦٠	نتائج الإختبار القبلي والبعدي عن أقسام المفردات في الفصل التجريبية	٣.٨
٦٣	استعداد حساب في اختبار قبلي (X) واختبار بعدي (Y) عن استيعاب المفردات في الفصل التجريبي	٣.٩
٦٥	استعداد حساب في اختبار قبلي (X) واختبار بعدي (Y) عن أقسام المفردات في الفصل التجريبي	٣.١٠
٦٨	استعداد حساب في اختبار قبلي (X) واختبار بعدي (Y) عن معنى المفردات في الفصل التجريبي	٣.١١
٧١	تفسير معامل العلاقة	٣.١٢

## قائمة الهيكل

الصفحة	الموضوع	الجدول
٥١	هيكل منظمة مدرسة المتوسطة الإسلامية الحكومية الثانية بانججوانجي	٣.٤

## الباب الأول

### المقدمة

#### أ. خلفية البحث

كما عرفنا أن التربية أمر مهم وضروري لحياة الناس، ويستطيعون بها أن يعيشوا عيشة سعيدة في الدنيا والآخرة. والتربية من عملية التدريس المستمرة لتطوير مهارات التلاميذ المختلفة. وهذه كما في أهداف التربية التي تكتب في القانون ٢٠ لسنة ٢٠٠٣ عن أساليب التربية الوظيفية في الفصل الأول والآية الأولى كما يلي:

التربية هي سعي مستفيق مخطط لوجدان حالة التعليم وعملية التدريس لكي يتطور التلاميذ مهارة الذاتية ويملكون على الروحانية والضبط على النفس والشخصية والذكاء والأخلاق الكريمة والمهارات المطلوبة والأمة والبلد.<sup>١</sup>

اللغة كأداة الاتصال بين الناس لها ثلاثة جوانب: الطبيعة الصوتية للغة، والوظيفة الاجتماعية في التعبير ونقل الفكر، وأنها تستخدم في مجتمع فلكل قوم لغتهم.<sup>٢</sup> كثير من اللغات التي تستخدم في العالم التي يسمى باللغة الأجنبية أي

<sup>١</sup> Depdiknas, *Undang-Undang Tentang Sidiknas*, (Bandung: Alfabeta,2),3.

<sup>٢</sup> نور الهادي، *الموجه لتعليم المهارات اللغوية لغير الناطقين بها* (مالانق: مطبعة مزلانا مالك إبراهيم الإسلامية الحكومية مالانق، مالانق، ٢٠١١)، ٤.

اللغة لغير الناطقين. اللغة الأجنبية هي لغة بعد لغة الأهلية أو لغة الأصلية التي تستخدم في المجتمع.<sup>٣</sup> اللغة الأجنبية منها اللغة العربية، لديها امتياز التي يتم استخدامها كلغة من الكتاب المقدس عند المسلمين. اللغة العربية هي لغة العروبة والإسلام. اللغة العربية من اوسع اللغات واغناها وادقها تصويرا.<sup>٤</sup> وإذا يريد المسلم أن يفهم القرآن وجب عليه لتعلم اللغة العربية وكما قال الله تعالى في القرآن الكريم "إِنَّا أَنْزَلْنَاهُ قُرْآنًا عَرَبِيًّا لَعَلَّكُمْ تَعْقِلُونَ" (يوسف: ٢).<sup>٥</sup>

تدريس اللغة العربية هناك أربع مهارات يعني مهارة الإستماع ومهارة الكلام ومهارة القراءة ومهارة الكتابة. في تدريس اللغة العربية نحتاج إلى المفردات العربية ليسهل لنا في تعليمها. نكتسب المفردات العربية من المعجم أو غيره، المفردات هي أحد من عناصر اللغة التي تملك متعلم اللغة الأجنبية كي يكتسب مهارة الإتصال بتلك اللغة.<sup>٦</sup> إما في اتصال عند الكلام أو الكتابة وفي الاتصال الحقيقي يعني الكلام.

# IAIN JEMBER

<sup>3</sup> Chaidar Alwasilah, *Metodologi Pembelajaran Bahasa Arab*, (Bandung: Remaja Rosda Karya, 2011), 56.

<sup>4</sup> Azhar Arsyad, *Bahasa Arab dan Metode Pengajarannya*, (Yogyakarta: Pustaka Pelajar, 2004), 7.  
<sup>٥</sup> القرآن الكريم، ٢:١٢.

<sup>6</sup> Ahmad Fuad Effendy, *Metodologi Pengajaran Bahasa Arab* (Malang: Misykat, 2017), cet 7, 126.



الاستيعاب هو الإتقان أو التجيير. أما معنى استيعاب التي يتعلق باللغة  
يعنى يستطيع أن يستخدم.<sup>٧</sup> إما المفردات فهي الكلمات.<sup>٨</sup> استيعاب المفردات  
العربية هي فهم أو استطاعة المرء لإستخدام المفردات في الإتصال الحقيقي. ثم  
يعرف أقسام المفردات، معنى المفردات، وظيفة المفردات، لفظ المفردات وكتابة  
المفردات بصحيح.

تعليم المفردات لابد أن يزيين في توجيه استخدامها للمتعلم، وهي يبدأ  
بإعطاء المواد عن المفردات التي يستخدمها في الحياة اليومية وفي شكل الكلمات  
الأساسية. ويستمر بإعطاء المواد المتسلسلة بالمواد السابقة.

وفي عملية التعليم هناك كثير من الطريقة، الإستراتيجية والوسائل التي  
يستخدمها المعلم ليسهل في تعليمهم. كما عرفنا أن الإستراتيجية هي مجموعة  
من الخطوات والإجراءات التي يقوم بها المعلم لتحقيق أهداف التدريس.<sup>٩</sup> ومن  
هذا نعرف أن الإستراتيجية في التعليم لها دور مهم جدا.

وبالإضافة، من المشكلات التي تحدث في الفصل الدراسي أن غالبا من  
الطلاب ينسوا المفردات السابقة إذا لا يحملون القاموس أو كتابهم. إنهم يحفظون

<sup>7</sup> W.J.S. Purwadaminta, *Kamus Umum Bahasa Indonesia*, (Jakarta: Balai Pustaka, 1999), 56

<sup>8</sup> A.w. Munawwir, *Kamusal-Munawwir*, (Surabaya: Pustaka Progesif, 1997), 1.43.

<sup>9</sup> أوريل بحر الدين، مهارات التدريس نحو إعداد مدرس اللغة العربية الكفاء، ٢٠١١. مالانق: مطبعة جامعة مولانا مالك إبراهيم  
الإسلامية الحكومية، بمالانق، ١٤٢.

ويزكرون ما يدرس في الفصل.<sup>١٠</sup> وهذه تجعل واحدة من العوامل لإجراء البحث.

كما قال زلنانهن في الكتاب (*Bahasa Arab Interaktif*) الكلمات

المتقاطعة هي إحدى من الإستراتيجيات التعليمية النشط (*Active Learning*) هذه

الإستراتيجية مصنف حسب ملفين سيلبرمان على الكتاب (*Active Learning*)

الجزء العشرة يعني بحث عن كيف لا تنسى التعليم.<sup>١١</sup> والكلمات المتقاطعة

يستطيع أن يتركز التلاميذ في فهم النص القراءة التي تم دراستها.<sup>١٢</sup> والكلمات

المتقاطعة هي إحدى من لعبة الكلمات. وهي لعبة دعابة الدماغ متعا ومتعلما

حتى يستطيع أن يؤتي تأثير التذكير. وحالة الفكر الواضحة، واسترخاءت

والهدئية ستجعل الذاكرة قوية. ومن هذا تعتقد الباحثة أن هذا الإستراتيجية

جيذا لإستخدام في التعليم. خاصة في التعليم المفردات العربية.

وتختار الباحثة موقع بحثها في هذه المدرسة لأنها هي من إحدى المدرسة

المتوسطة الإسلامية الحكومية المفضلة. وهي المدرسة المشهورة مع إنجازاتها ومن

هذا تريد الباحثة أن تجرب لتعرف ما مدى أثر استخدام هذه الإستراتيجية في

تعليمهم يعني في المدرسة الحكومية.

<sup>١٠</sup>المقابلة الشخصية مع الأستاذ حافظ عزيزي، ١٧ أكتوبر ٢٠١٩ في المدرسة المتوسطة الإسلامية الحكومية الثانية بانجوانجي

<sup>١١</sup> Dr. Melvin L. Siberman, *Active Learning 101 Cara Belajar Siswa Aktuf*. 2014. Bandung: Nuansa Cendekia, 256.

<sup>١٢</sup> Drs. Zulhannan, MA. *Teknik Pembelajaran Bahasa Arab Interaktif*. 2015. Jakarta: Rajawali Pers, 194.

من الأوصاف المذكورة، تريد الباحثة أن تقوم بالبحث تحت الموضوع "أثر

استخدام استراتيجيات الكلمات المتقاطعة في استيعاب المفردات العربية بالمدرسة

المتوسطة الإسلامية الحكومية الثانية بانجوانجي للسنة الدراسية

٢٠١٩/٢٠٢٠م".

### ب. مشكلات البحث

ومن أهم الخطوات في كتابة البحث العلمي هي محاولة وجود مشكلة البحث.

مشكلة البحث هي المشكلة التي يحلها احتياج الى البحث.<sup>١٣</sup> وتكون مشكلة

البحث مركبة مختصرا وواضحا وحازما ومعينا ومحددا والتشغيلية التي تصب عليها في

شكل جملة الإستفهام.<sup>١٤</sup> وأما مشكلة البحث فكما يلي :

#### ١. المشكلة الرئيسية

٢. ما مدى أثر استخدام استراتيجيات الكلمات المتقاطعة في استيعاب

المفردات العربية بالمدرسة المتوسطة الإسلامية الحكومية الثانية بانجوانجي

للسنة الدراسية ٢٠١٩/٢٠٢٠م؟

<sup>13</sup> Mundir, *Metode Penelitian Kualitatif dan Kuantitatif*, (Jember: STAIN Jember Press, 2013), 85.

<sup>14</sup> Tim Penyusun, *Pedoman Penulisan Karya Ilmiah*, (Jember: IAIN Jember Press, 2017), 37.

### ٣. المشكلة الفرعية

(١) ما مدى أثر استخدام استيراتيجية الكلمات المتقاطعة في استيعاب

المفردات العربية من ناحية أقسامها بالمدرسة المتوسطة الحكومية الإسلامية

الثانية بانجوانجى للسنة الدراسية ٢٠١٩/٢٠٢٠ م؟

(٢) ما مدى أثر استخدام استيراتيجية الكلمات المتقاطعة في استيعاب

المفردات العربية من ناحية معناها بالمدرسة المتوسطة الحكومية الإسلامية

الثانية بانجوانجى للسنة الدراسية ٢٠١٩/٢٠٢٠ م؟

### ج. هدف البحث

وهدف البحث هي صورة عن جهة يقصد في عمل البحث<sup>١٥</sup>. والهدف في

هذا البحث هو:

#### ١. الهدف العام

لمعرفة أثر استخدام استيراتيجية الكلمات المتقاطعة في استيعاب المفردات

العربية بالمدرسة المتوسطة الإسلامية الحكومية الثانية بانجوانجى للسنة الدراسية

٢٠١٩/٢٠٢٠ م.

<sup>15</sup> Tim Penyusun, *Pedoman Penulisan...*, 37.

## ٢. الهدف الخاص

(١) لمعرفة أثر استخدام استراتيجيات الكلمات المتقاطعة في استيعاب المفردات

العربية من ناحية أقسامها بالمدرسة المتوسطة الحكومية الإسلامية الثانية

بانجوانجي للسنة الدراسية ٢٠١٩/٢٠٢٠م.

(٢) لمعرفة أثر استخدام استراتيجيات الكلمات المتقاطعة في استيعاب المفردات

العربية من ناحية معناها بالمدرسة المتوسطة الحكومية الإسلامية الثانية

بانجوانجي للسنة الدراسية ٢٠١٩/٢٠٢٠م.

## د. فوائد البحث

فوائد البحث هو يحتوي على المساهمات التي ستمنح بعد الإنتهاء من

البحث.<sup>١٦</sup> وأما فوائد هذا البحث فكما يلي :

### ١. الفائدة النظرية

وكانت الفائدة النظرية يرجى هذ البحث زيادة المعرفة في مجال العلوم عن

تعليم اللغة العربية خاصة في تعليم المفردات ويستطيع ايضا أن يصير مواد المراجع

لبحث بعده.

<sup>16</sup> Ibid., 38.

## ٢. الفائدة العلمية

وكانت الفائدة العلمية من هذا البحث إعلاناً يعطى مساعدة الفكرة

وتحسين نظام التعليم لمؤسسة يبحث فيها:

(أ) للباحثة

يرجى من هذا البحث أن تؤدي إلى زيادة العلوم والمعارف والخبرات

حتى يمكن للباحثة أن تكون معلمة ماهرة فيما بعد، وتؤدي إلى وظيفة نهائية

للحصول على الشهادة بالدرجة الأولى بشعبة تعليم اللغة العربية.

(ب) للجامعة الإسلامية الحكومية جمبر

يرجى من هذا البحث زيادة المراجع للجامعة الإسلامية الحكومية جمبر

عن أثر استخدام استراتيجيات الكلمات المتقاطعة في استيعاب المفردات العربية.

(ج) لمدرس اللغة العربية

يرجى من هذا البحث لأن يصير رجوعاً لاختيار الإستراتيجية التعليمية

الأخرى في تعليم اللغة العربية خاصة في تعليم المفردات.

IAIN JEMBER

## ٥. إطار البحث

## ١. متغير البحث

متغير البحث هي أساس سمة أو طبيعة أو قيمة شخص أو الكائن أو الأنشطة التي تتنوع معينة حدودها الباحثون ليدرس ثم استخلاص الإستنتاجات.<sup>١٧</sup> المتغير في هذا البحث هي:

(أ) المتغير المستقل (*independent variable*) هو المتغير الذي يؤثر من السلوك أو المتغير الذي يظن بسبب ظهره المتغير الآخر. هذا المتغير هي عادة برموز المتغير "X". وأما المتغير المستقل في هذا البحث فهو استراتيجية الكلمات المتقاطعة.

(ب) المتغير التابع (*dependent variable*) هو الذي يؤثر بالمتغير المستقل وهذا يسمى أيضا المتغير الاستجاب.<sup>١٨</sup> يتم عادة برموز المتغير "Y".<sup>١٩</sup> وأما المتغير التابع في هذا البحث فهي المفردات العربية. وتنقسم إلى فرعين هما:

(١) مفردات العربية من ناحية أقسامها.

(٢) مفردات العربية من ناحية معناها.

<sup>17</sup> Sugiyono, *Metode Penelitian Kuantitatif Kualitatif dan R&D*, (Bandung: Alfabeta, 2015), 38.

<sup>18</sup> Moch. Ainin, *Metodologi Penelitian Bahasa Arab*, (Malang: CV. Bintang Sejahtera, 2006), 30.

<sup>19</sup> Ibid, 39.

## ٢. مؤشرات البحث

بعد المتغير المملوثة، فيستمر تقديم المؤشرات للمتغير الذي يكون مرجعا تجريبيا من المؤشرات المبحوثة عنها. سوف تجعل هذه المؤشرات

التجريبية أساسا في صناعة بنود الأسئلة في الاستبيان والمقابلة والملاحظة.<sup>٢٠</sup>  
المؤشرات والظواهر من متغير هذ البحث هي:

(أ) استيراتيجية الكلمات المتقاطعة كمؤشرات من المتغير المستقل (المتغير: X)  
(ب) استيعاب المفردات العربية كمؤشرات من المتغير التابع (المتغير: Y) تنقسم الى قسمان وهي:

(١) معنى المفردات ( $Y_1$ )

(أ) المعنى الأصلي

(ب) المعنى الإضافي

(٢) أقسام المفردات ( $Y_2$ )

(أ) الاسم

(ب) الفعل

(ج) الحرف

<sup>20</sup> Tim Penyusun, *Pedoman penulisan...*, 38.



## و. التعريف الإجرائي

التعريف الإجرائي هو التعريف المستخدم كأساس القياس تجريبيا في متغير البحث برمز بني على مؤشرات المتغير.<sup>21</sup> الباحثة بحاجة إلى توضيح بعض المصطلحات المستخدمة في هذا عنوان البحث، ومنها:

### ١. استيراثية الكلمات المتقاطعة

استيراثية هي مجموعة من الخطوات والإجراءات التي يقوم بها المعلم لتحقيق أهداف التدريس. والكلمات المتقاطعة هي إحدى من لعبة الكلمات التي تتكون من الأسئلة وكذلك مربعات الإجابات المترابطة رأسيا وأفقيا ثم يُطلب من الطلاب ملء الإجابات المناسبة في المربعات بناءً على الأسئلة التي تم تقديمها. وفي هذا البحث بناء تكوين على الأسئلة يعني سؤال المباشرة وتركيب الجملة غير المفيدة عن المفردات يناسب بالموضوع.

### ٢. استيعاب المفردات العربية

المفردات هي اللفظ المفرد الدال على معنى تتكون من حرفين فأكثر. الإستيعاب هو فهم. استيعاب المفردات العربية بمعنى فهم أو استطاعة المرء

<sup>21</sup> Ibid, 38.

لإستخدام المفردات في الإتصال الحقيقي. وإذا يريد المستخدم أن يستخدم المفردات في التصل الحقيقي أنهم يحتاجون الى يعرف معنى المفردات ويعرف أقسام المفردات أيضا.

استيعاب أقسام المفردات بمعنى يعرف ويقدر الطلاب أن يختلف ما هو الإسم ، الفعل أو الحرف. أما استيعاب من معناها بمعنى يعرف الطلاب معني الأصلي الكلمة أو معنى المعجمي. ومن هذا تركز الباحثة بحثها في استيعاب المفردات من ناحية أقسامها (الإسم، الفعل، والحرف) ومعناها (المعجمي).

### ز. فروض البحث

والفروض هي حلول مؤقتة أو تفسيرات مؤقتة تضعها الباحثة لحل مشكلة البحث، فهو إجابة محتملة لأسئلة البحث، وتمثل الفروض علاقة بين متغيرين : متغير مستقل ومتغير تابع.<sup>٢٢</sup> أما فروض البحث عند رموزها فقسمان هما الفروض البديل أو *alternative* ( $H_a$ ) وهي التأثير بين متغير البحث، والفروض الصفرية أو *nihil* ( $H_o$ ) وهي عدم التأثير بين متغير البحث. وفي هذ البحث تستخدم الباحثة الفرض البديل ( $H_a$ ) وهي:

<sup>٢٢</sup> ذوقان عبيدات و عبد الرحمن و كايد عبد الحق، البحث العلمي مفهومه و أدته و أساليبه، (أرداني : مديرية المكتبات و الوثائق الوطنية، ١٩٨٤)، ٩٣.

(١) يوجد الأثر الفعال من استخدام استيراتيجية الكلمات المتقاطعة في استيعاب

المفردات العربية من ناحية أقسام بالمدرسة المتوسطة الإسلامية الحكومية

الثانية بانجوانجى للسنة الدراسية ٢٠٢٠/٢٠١٩ م.

(٢) يوجد الأثر الفعال من استخدام استيراتيجية الكلمات المتقاطعة في استيعاب

المفردات العربية من ناحية معنى بالمدرسة المتوسطة الإسلامية الحكومية

الثانية بانجوانجى للسنة الدراسية ٢٠٢٠/٢٠١٩ م.

### ح. مناهج البحث

#### ١. المدخل ونوع البحث

استخدمت الباحثة المدخل الكمي في هذا البحث، لأن بيانات البحث في

شكل الأرقام وتحليل البيانات باستخدام الإحصاء.<sup>٢٣</sup> في عملية البحث استخدمت

الباحثة طريقة البحث شبه التجربة (*Quasi Experiment*) ونوع البحث الميداني الذي

يجرى مباشرة في المدرسة أو على المستجيبين.

<sup>23</sup> Sugiyono, *Metode Penelitian...*, 13.

## ٢. المجتمع والعينة

المجتمع هو كل الظاهرة أو الوحدة المبحوثة، أما العينة هي الجزء من المجتمع التي تريد أن تبحث.<sup>٢٤</sup> واجتمع البحث هم جميع الأفراد أو الأشخاص أو الأشياء الذين يكونون موضوع مشكلة البحث.<sup>٢٥</sup> إذا كان المجتمع كثيرا أو عظيما ولا يمكن الباحثة تعليم كل منهم فإن على الباحثة أن يختار جزءا معيناً من المجتمع يسميه عينة البحث أو العينة. ولذلك، العينة هي جزء من المجتمع الأصلي، يختارها الباحثة بأساليب مختلفة، وتضم عددا من الأفراد من المجتمع. وتبحث الباحثة في المدرسة المتوسطة الإسلامية الحكومية الثاني بانجوانجي للسنة الدراسية ٢٠١٩/٢٠٢٠م في الفصل الثامن.

استخدمت الباحثة تقنية المعاينة العشوائية (*Random Sampling*) هي تقنية أخذ العينة التي تعطي الفرصة المتسوية لكل أعضاء المجتمع لاختيار جعل أعضاء العينة.<sup>٢٦</sup> وبكثرة المجتمع الموجود وعدده ٢٢٣ طالبا وسبعة فصول، أخذت الباحثة فصل بعدد ٣٢ طالبا يكون فصل التجريبية.

<sup>24</sup> Bambang Prasetyo dan Lina Miftahul Jannah, *Metode Penelitian Kuantitatif Teori dan aplikasi* (Jakarta: PT. Raja Grafindo Persada, 2008), 199.

<sup>٢٥</sup> ذوقان عبيدات و عبد الرحمن و كايد عبد الحق، البحث...، ٩٣.

<sup>26</sup> Sugiyono, *Metode Penelitian Pendidikan Pendekatan Kuantitatif dan Kualitati, dan R & D*, (Bandung: Alfabeta, 2011), 82.

### ٣. طريقة جمع البيانات وأدواتها

#### (١) طريقة جمع البيانات

للحصول على البيانات صحيحة، استخدمت الباحثة الطرق التالية:

#### (أ) الاختبار

الاختبار هو آلة لنيل معلومات عن نتائج التعلم التلاميذ الذي يحتاج إلى جواب الصحيح أو الخطأ.<sup>٢٧</sup> أن الاختبار ينقسم إلى ثلاثة أجناس هو الاختبار التحريري والاختبار الأدائي والاختبار الشفوي.<sup>٢٨</sup> واستخدمت الباحثة لجمع البيانات والمعلومات في هذه الدراسة بالاختبار التحريري. وتنفيذ الإختبار في البداية (الإختبار القبلي) والنهاية (الإختبار البعدي). واستخدمت هذه الطريقة لنيل البيانات عن استيعاب التلاميذ المفردات من ناحية أقسامها ومعناها قبل وبعد تنفيذ الإستراتيجية الكلمات المتقاطعة.

#### (ب) المقابلة الشخصية

المقابلة الشخصية هي محادثة أو حوار موجه بين الباحثة من جهة شخص أو أشخاص آخرين من جهة أخرى بغرض جمع المعلومات اللازمة

<sup>27</sup> Moh. Sahlan, *Evaluasi Pembelajaran* (Jember: STAIN Jember Press, 2015),4.

<sup>28</sup> Ibid, 31.

للبحث.<sup>٢٩</sup> استخدمت هذه الطريقة لنيل البيانات عن أحوال التلاميذ فصل

الثامن في دراسة اللغة العربية.

### (ج) الوثائقية

الوثائقية هي طلب البيانات عن الأحوال أو المتغير من التسجيلات والنصوص والكتب والجرائد والمجلات والكتابة المنقوشة ومحضر الاجتماع وجداول العمل وغيرها.<sup>٣٠</sup> والوثائقية استخدمت الباحثة لطلب البيانات الموثوقة بها. أما المعلومات التي تريد الباحثة اكتسابها فهي:

(١) تاريخ تأسيس المدرسة

(٢) جغرافية المدرسة

(٣) هيكل منظمة المدرسة

(٤) بيانات المعلمين والتلاميذ

(٥) خريطة المدرسة

(٢) أداة جمع البيانات

<sup>29</sup> Lexy Moleong, *Metodologi Penelitian Kualitatif* (Bandung: Remaja Rosdakarya, 2010), 186.

<sup>30</sup> Suharsimi Arikunto, *Prosedur Penelitian...*, 172.

في هذا البحث، استخدمت الباحثة أداة الإختبار بتحقيق المتغير X و

Y الذي عددها ١٨ أسئلة، بتفصيل: الإختبار للمتغير X عددها ٩ أسئلة

والإختبار للمتغير Y عددها ٩ أسئلة. وجمع عدد الإختبار ١٨ أسئلة.

(٣) اختبار الصحة واختبار المناسبة

(١) اختبار الصحة

الصحة هي القياس التي تدل على درجة من صحة أو تصحيح الوسيلة.

ووسيلة الصحة هي الوسيلة التي تستطيع أن تقيس المراد وتعبر البيانات من المتغير

المبحوث سديدا.<sup>٣١</sup> واستخدمت الباحثة اختبار الصحة برموز ارتباط ضرب العزم

(Product Moment). أما رموز ضرب العزم فهو كما يلي:

$$r_{xy} = \frac{N \sum xy - (\sum x)(\sum y)}{\sqrt{\{N \sum x^2 - (\sum x)^2\}\{N \sum y^2 - (\sum y)^2\}}}$$

بيان :

$r_{xy}$  : معامل العلاقة بين المتغير X و Y

N : جملة المستجيب المبحوث

$\sum XY$  : جملة حاصل الضرب كل النتيجة الأصلية من X و Y

<sup>31</sup> Suharsimi Arikunto, *Prosedur Penelitian Suatu Pendekatan Praktik* (Jakarta: PT. Rineka Cipta, 2002), 211.

$\Sigma X$  : جملة النتيجة الأصلية متغير X

$\Sigma Y$  : جملة النتيجة الأصلية متغير Y

$\Sigma Y^2$  : حاصل المربع من متغير Y

$\Sigma X^2$  : حاصل المربع من متغير X

أما النتائج من تحليل اختبار الصحة كما يلي:

### الجدول ١.١

نتائج الاختبار الصحة من المتغير X

البيان	r جدولي	r حسابي	الرقم
صحيح	٠,٤٤٤	٠,٧٢٥	١
صحيح	٠,٤٤٤	٠,٧٣٣	٢
صحيح	٤٤٤,٠	٠,٤٧٧	٣
صحيح	٠,٤٤٤	٠,٧٣٧	٤
صحيح	٠,٤٤٤	٠,٧٠٤	٥
صحيح	٠,٤٤٤	٠,٥٣٤	٦
صحيح	٠,٤٤٤	٠,٤٥٩	٧
صحيح	٠,٤٤٤	٠,٥٧٧	٨
صحيح	٠,٤٤٤	٠,٤٦٤	٩
غير صحيح	٤٤٤,٠	٠,٢٧٦	١٠
صحيح	٠,٤٤٤	٠,٤٩٥	١١
غير صحيح	٠,٤٤٤	٠,٠٢٨-	١٢



## الجدول ١.٢

نتائج الاختبار الصحة من المتغير Y

البيان	r جدولي	r حسابي	الرقم
٤	٣	٢	١
صحيح	٠,٤٤٤٤	٠,٥٣٠	١
صحيح	٠,٤٤٤٤	٤٩٢,٠	٢
صحيح	٠,٤٤٤٤	٠,٤٨٨	٣
صحيح	٠,٤٤٤٤	٠,٥١١	٤
غير صحيح	٠,٤٤٤٤	٠,٣١٥	٥
صحيح	٠,٤٤٤٤	٤٦٣,٠	٦
صحيح	٠,٤٤٤٤	٠,٦٣٤	٧
غير صحيح	٠,٤٤٤٤	٠,١٨٢	٨
صحيح	٠,٤٤٤٤	٠,٦٥٥	٩
غير صحيح	٠,٤٤٤٤	٠,٣٧٩	١٠
صحيح	٤٤٤٤,٠	٠,٥٠١	١١
صحيح	٠,٤٤٤٤	٠,٥٨٦	١٢

استنادا على ذلك النتائج من اختبار الصحة يعرف أن اثنين أسئلة في

المتغير X غير صحيح وفي المتغير Y ثلاثة أسئلة غير صحيح لأن r حسابي

أصغر من r جدولي. وفي متغير X يستطيع ١٠ أسئلة صحيحا. وأخذت

الباحثة ٩ سؤالاً منهم. ويستطيع ٩ سؤالاً صحيحاً في متغير Y واستخدمت

الباحثة كلهم كأداة القياس لكل المتغير في هذا البحث.

### ط. تحليل البيانات

وأن تحليل البيانات هو عملية بعد اجتماع البيانات من المستجيبين أو عين  
البيانات وعملية تحليلها جمع البيانات بناء على المتغير وجنس المستجيبين وصناعة جدول  
البيانات بناء على المتغير من جميع المستجيبين وإعداد البيانات من كل المتغير المبحوث  
وعمل الحساب لإجابة مشكلة البحث وعمل

الحساب لتجريب فروض البحث المقدم.<sup>٣٢</sup>

وتقنية تحليل البيانات في البحث الكمي باستخدام الإحصاء. والتقنية المستخدمة

في هذا البحث تقنية ضرب العزوم (Korelasi Product Moment) كما يلي:<sup>٣٣</sup>

$$r_{xy} = \frac{N \sum xy - (\sum x)(\sum y)}{\sqrt{\{N \sum x^2 - (\sum x)^2\}\{N \sum y^2 - (\sum y)^2\}}}$$

بيان :

$r_{xy}$  : معامل العلاقة بين المتغير X و Y

N : جملة المستجيب المبحوث

<sup>32</sup> Sugiyono, *Metode Penelitian...*, 147.

<sup>33</sup> Mundir, *Statistika Pendidikan*, (Jember: STAIN Jember Press, 2012), 115.

$\Sigma XY$ : جملة حاصل الضرب كل النتيجة الأصلية من X و Y

$\Sigma X$ : جملة النتيجة الأصلية متغير X

$\Sigma Y$ : جملة النتيجة الأصلية متغير Y

$\Sigma Y^2$ : حاصل المربع من متغير Y

$\Sigma X^2$ : حاصل المربع من متغير X

وبعد أن يوجد معامل العلاقة ( $r_e = r_{\text{empirik}}$ )، فخطوة التالية هي اختبار الفروض

الصفريية ( $H_0$ ) المعينة. وأما خطوة اختبار الفروض الصفريية ( $H_0$ ) فكما يلي:

أ. شاور  $r_e = r_{\text{empirik}}$  (تجريبية) ب  $r_t = r_{\text{tabel}}$  (جدول) في جدول *Product Moment*.

ب. عين درجة المغزى ٥% (درجة اليقين ٩٥%) أو درجة المغزى ١%.

ج. البحث عن N (عدد المستجيبين) في الجدول.

د. إذ كان  $r_e$  أكثر من  $r_t$  فكان  $H_0$  مردودا (أي  $H_a$  مقبولا).

وبعد ذلك نتيجة الفريق أن يفسر بالقادر المقاوم للتغيير (*Konservatif*). قال

سوبانا عن جدول لتفسير معامل الفريق كما يلي:<sup>٣٤</sup>

<sup>34</sup> Subana, dkk. *Statistik Pendidikan* (Bandung: Pustaka Setia, 2000), 152.

الجدول ١.٣  
لتفسير معامل العلاقة

درجة العلاقة	الفاصلة المعاملة
قوي شديد	١,٠٠٠-٠,٨٠٠
قوي	٠,٧٩٩-٠,٦٠٠
قوي كافي	٠,٥٩٩-٠,٤٠٠
منخفض	٠,٣٩٩-٠,٢٠٠
منخفض شديد	٠,١٩٩-٠,٠٠٠

### ي. هيكل البحث

تحتوى خطة البحث على الأبواب من الباب الرابع بشكل كتابة القصص الوصفي.<sup>٣٥</sup> تـرجو الباحثة أن يستطيع القارئ دراستها وفهمها بسهولة. فلذلك تقسم

الباحثة هذا البحث العلمي إلى أربعة أبواب، وهي كما يلي:

الـباب الأول: هو المقدمة وهي تبحث في خلفية البحث ومشكلة البحث وحدود

البحث وأهداف البحث وفوائد البحث وإطار البحث والتعريف الإجرائي

وفروض البحث ومناهج البحث وهيكل البحث.

الـباب الثاني: تبحث في الدراسة السابقة والدراسة النظرية.

الـباب الثالث: تقدم الباحثة عرض البيانات وتحليلها.

الـباب الرابع: الخاتمة تتكون من نتائج البحث والتوصيات.

<sup>35</sup> Tim penyusun, *Pedoman Penulisan...*, 42.

## الباب الثاني

### الدراسة المكتتبية

#### أ. الدراسة السابقة

أما البحوث التي وجدها الباحثة ولها علاقة بمشكلة البحث التي طورها

الباحثة فكما يلي:

١. ألفة المفلوحة، ٢٠١٥. الجامعة الإسلامية الحكومية جمبر تحت العنوان "استخدام

ألغاز الكلمة المتقاطعة (Crossword Puzzle) في تعليم المفردات بالمدرسة

المتوسطة بيت السلام نهضة العلماء جلورنج بانجوانجي للسنة الدراسية

٢٠١٥/٢٠١٦". ودلت النتيجة أن استخدام ألغاز الكلمة المتقاطعة

(Crossword Puzzle) في تعليم المفردات بالمدرسة المتوسطة بيت السلام نهضة

العلماء، يستطيع لابتداع حماسة حينما يتعلم اللغة العربية وتعليم اللغة العربية

بفعل مفرح ويسهل التلاميذ في معرفة المادة العربية. أما المساومة بينها وبين هذا

البحث فهما باستخدام لغز الكلمة المتقاطعة في التعليم المفردات. والفرق بينهما

هي باستخدام منهج البحث الكيفي الوصفي في البحث السابق وباستخدام

منهج البحث الكمي التجريبي بنوع البحث الميداني في هذا البحث وطريقة جمع

البيانات الإختبار والمقابلة الشخصية والوثائقية. وفي البحث السابق باستخدام الملاحظة والمقابلة الشخصية والوثائقية.

٢. أيفي لطفينا، ٢٠١٧ الجامعة والي سونجو الإسلامية الحكومية سماراج تحت العنوان "فعالية تعليم المفردات العربية باستخدام طريقة لغز الكلمات (*Crossword*) (*Puzzle*) لتلاميذ الفصل السابع بمدرسة بحر العلوم الثانوية تموراصا السنة الدراسية ٢٠١٧/٢٠١٨م". وينال متوسطة الآخرة من النتيجة فصل التجربة هي ٧٩،٨٣ وفصل الضابطة هي ٠٠،٦٩. وضحت النتائج أن تعليم الذي يستخدم طريقة لغز الكلمات المتقاطعة أحسن فعالية بنسبة تعليم دون طريقة طريقة لغز الكلمات المتقاطعة. أما المساومة بينه وبين هذا البحث فهما باستخدام لغز الكلمة المتقاطعة في التعليم المفردات واستخدام البحث الكمي التجريبية. والفرق بينهما في تحليل البيانات في البحث السابق باستخدام الرموز *point Biserial* وأما في هذا البحث تستخدم *Product moment*.

٣. مفلحة، ٢٠٠٩ جامعة سونن أمبيل الإسلامية الحكومية سورابايا تحت العنوان "تطبيق لغز الكلمات المتقاطعة لارتفاع إنجاز الطلاب في تعليم اللغة العربية بمدرسة الثانوية يامسا في سورابايا". وضحت النتائج أن استخدام لغز الكلمات المتقاطعة يستطيع لارتفاع إنجاز الطلاب في تعليم اللغة العربية بمدرسة الثانوية

يامسا في سورابايا. أما المساومة بينه وبين هذا البحث فهما استخدام لغز الكلمات المتقاطعة في تعليم اللغة العربية خصوصا في تعليم المفردات. وفرق بينهما استخدمت الباحثة البحث الكمي وفي البحث السابق بالبحث الكيفي.



الجدول ٢.١  
الدراسة السابقة

رقم	الاسم والسنة	العنوان	المستويات	المختلفات	النتائج
١	ألفه المفلوحة، ٢٠١٥	استخدام ألغاز الكلمة المتقاطعة (Crossword Puzzle) في تعليم المفردات بالمدسة المتوسطة بيت السلام نهضة العلماء جلورنج بانجوانجى للسنة الدراسية ٢٠١٥/٢٠١٦م	استخدام لغز الكلمة المتقاطعة في التعليم المفردات.	والفرق بينهما هي باستخدام منهج البحث الكيفي الوصفي في البحث السابق وباستخدام منهج البحث الكمي التجريبي بنوع البحث الميداني في هذا البحث وطريقة جمع البيانات الإختبار والمقابلة الشخصية والوثائقية. وفي البحث السابق باستخدام الملاحظة والمقابلة الشخصية والوثائقية	استخدام ألغاز الكلمة المتقاطعة (Crossword Puzzle) في تعليم المفردات بالمدسة المتوسطة بيت السلام نهضة العلماء، يستطيع البحث المبداني في هذا البحث وطريقة جمع البيانات الإختبار والمقابلة الشخصية والوثائقية. مفرح ويسهل التلاميذ في معرفة المادة العربية.
٢	أيفي لطفي، ٢٠١٧	فعالية تعليم المفردات العربية باستخدام طريقة لغز الكلمات (Crossword	استخدام لغز الكلمة المتقاطعة في التعليم المفردات واستخدام	بينهما في تحليل البيانات في البحث السابق باستخدام الرموز <i>point Biserial</i> وأما في هذ	تعليم الذي يستخدم طريقة لغز الكلمات المتقاطعة أحسن فعالية بنسبة تعليم دون طريقة لغز



الكلمات المتقاطعة. وينال متوسطة الآخرة من النتيجة فصل التجربة هي ٧٩،٨٣ وفصل الضابطة هي ٠٠،٦٩	البحث تستخدم <i>Product</i> <i>moment</i>	البحث الكمي التجريبية	<i>Puzzle</i> ) لتلاميذ الفصل السابع بمدرسة بحر العلوم الثانوية تموراها السنة الدراسية ٢٠١٧/٢٠١٨		
وضحت النتائج أن استخدام لغز الكلمات المتقاطعة يستطيع لارتفاع إنجاز الطلاب في تعليم اللغة العربية بمدرسة الثانوية يامسا في سورابايا	استخدمت الباحثة البحث الكمي وفي البحث السابق بالبحث الكيفي	استخدام لغز الكلمات المتقاطعة في تعليم اللغة العربية خصوصا في تعليم المفردات	تطبيق لغز الكلمات المتقاطعة لارتفاع إنجاز الطلاب في تعليم اللغة العربية بالمدرسة الثانوية يامسا في سورابايا	مفوحة، ٢٠٠٩	٣

## ب. الدراسة النظرية

يحتوى هذا الفصل على الدراسة النظرية في عملية البحث. وتلك البحوث النظرية موسعا ومتعمقا سوف تعمق في فكرة الباحثة في دراسة المشكلات التيحلها الباحثة مناسبة بمسئلة البحث وأهداف البحث.<sup>٣٦</sup>

### ١ الدراسة النظرية عن واستيراتيجية الكلمات المتقاطعة

#### أ) مفهوم استيراتيجية الكلمات المتقاطعة

الإستيراتيجية لغة التقنية والحيل والطريقة. والإستيراتيجية اصطلاحا في الخطوط العريضة لتحقيق العمل المستهدف إلى ما يرام. ويمكن القول أن الإستيراتيجية التعليمية هي الأساليب العامة لأنشطة الطلاب في تحقيق أنشطة التعليم المقرر. أى بمعنى اخر أن استيراتيجية التعليم هي الخطوات المخططة للحصول على الأهداف التعليمية المتعنة.<sup>٣٧</sup>

الكلمات المتقاطعة هي لعبة فكرية، ذهنية، تتكون من عدة مربعات

سوداء على شكل جدول يحتوي أعمدة وصفوف من المربعات الفارغة.<sup>٣٨</sup> الكلمات المتقاطعة هي اللعب ملء المساحات الفارغة (المربعات البيضاء) مع

<sup>36</sup> Ibid, 47.

<sup>37</sup> Pupuh Fathurrahman dan M. Sobry Sutikno, *Strategi Belajar Mengajar*, (Bandung: PT. Refika Aditama, 2007),3.

<sup>38</sup> [https://ar.wikipedia.org/wiki/كلمات\\_متقاطعة](https://ar.wikipedia.org/wiki/كلمات_متقاطعة) (05 Juli 2019)

الحروف ليكون الكلمة أو المفردات كما التعليمات التي أعطيت. تقسم التعليمات إلى فئات رأسية وأفقية حسب ترتيب المربعات البيضاء التي يجب ملؤها.<sup>٣٩</sup>

الكلمات المتقاطعة هي تركيب الإختبار استعراضية في شكل الكلمات المتقاطعة التي يستطيع أن يزيد حماسة ومشاركة الطلاب في التعليم. الكلمات المتقاطعة يستطيع أن يستخدم أو تملئ فردا أو جماعة.<sup>٤٠</sup>

التعريفات من الكلمات المتقاطعة منها:

(١) الكلمات المتقاطعة هي اللعب ملء المساحات الفارغة (المربعات البيضاء) مع الحروف ليكون الكلمة أو المفردات كما التعليمات التي أعطيت. تقسم التعليمات إلى فئات رأسية وأفقية حسب ترتيب المربعات البيضاء التي يجب ملؤها.

(٢) الكلمات المتقاطعة هي لعبة الكلمات مفيدة في دراسة أنماط التفكير، التفكير المنطقي، نهج نظام وكذلك أيضا استكشاف الأخطاء وإصلاحها بشكل عام.<sup>٤١</sup>

<sup>39</sup> Danang Irawan Sofyan, *Utak Atik Otak: TTS & SUDOKU*, (Depok: Puspa Swara, 2015), 2.

<sup>40</sup> Melvin L.Siberman, *Active Learning 101 Cara Belajar Siswa Aktif*, (Bandung: Nuansa Cendikia, 2013), 256.

الكلمات المتقاطعة هي لعبة فكرية، ذهنية، تتكون من عدة

مربعات سوداء على شكل جدول يحتوي أعمدة وصفوف من المربعات

الفارغة.<sup>٤٢</sup> الكلمات المتقاطعة.<sup>٤٣</sup> الكلمات المتقاطعة يستطيع أن يتركز

التلاميذ في فهم النص القراءة التي تم دراستها.<sup>٤٤</sup>

### ب) خطوات استيراتيجية الكلمات المتقاطعة

(١) اكتب الكلمات الرئيسية والمصطلحات أو الأسماء المرتبطة بالموضوع

المقدم.

(٢) اكتب شعربة يمكن شغلها مع الكلمات المختارة. تحويل الأجزاء التي لا

يحتاج إليها.

(٣) اكتب الأسئلة واجابتها هي الكلمات المكونة أو يمكن أيضا أن يؤدي

إلى وضع البيانات تؤدي إلى معنى هذه الكلمات.

(٤) وزع هذ الغز إلى التلاميذ. فردا أو جماعة.

(٥) وقت العمل محدود.

<sup>41</sup> Philip E. Jhonson, *Bukan Cara Belajar Biasa; Fifty Nifty Ways; To Help Your Child Become a Better Learner*, (Jakarta: PT. Buana Ilmu Populer, 2004), 113.

<sup>42</sup> [https://ar.wikipedia.org/wiki/كلمات\\_متقاطعة](https://ar.wikipedia.org/wiki/كلمات_متقاطعة). (05 Juli 2019)

<sup>43</sup> Danang Irawan Sofyan, *Utak Atik Otak: TTS & SUDOKU*, (Depok: Puspa Swara, 2015), 2.

<sup>44</sup> Drs. Zulhannan, *MA.Teknik Pembelajaran ...*, 194.

(٦) أعطى هدية لجماعات أو أفراد الذين يقومون بتنظيم سريع، وبشكل

صحيح.<sup>٤٥</sup>

### (ج) إيجابيات استيراثية الكلمات المتقاطعة

(١) تعطي تقوية (reinforcement) كما هو مطبق على التلاميذ الذين لديهم

بالفعل تجربة التعلم.

(٢) لعبة التدريس الإستيراثية التي يمكن أن تستخدم في عملية التعليم

والتعلم. الأنشطة المنفذ بها في هذه اللعبة ليس النشاط المادي فقط بل

للنشاط العقلي أيضا.

(٣) يمكن استخدام اللعبة لمولد الحماس تعليم التلاميذ من الحصول على

بالمثل.

(٤) تؤثر المواد الموصولة التلاميذ أنفسهم من خلال اللعبة.

(٥) الكلمات المتقاطعة غير مكلف نسبيا والتي يتم الفصول عليها بسهولة

أو إستعداد.

<sup>45</sup> Hisyam Zaini dkk, *Strategi Pembelajaran Aktif* (Yogyakarta: Pustaka Insan Madani, 2008), 73.

## د) وسلبيات استيراثية الكلمات المتقاطعة

(١) الكلمات التي تشكل من المحتمل أن تكون قصيرة.

(٢) اللعبة تؤدي عادة إلى الضوضاء، ومن الواضح أن هذا التدخل في الفصل

القريب.

(٣) محتوى الإجابة على الكلمات المتقاطعة مترابطة تتطلب معرفة المفردات.

## ٢ الدراسة النظرية عن استيعاب المفردات

### ١) الاستيعاب المفردات

المفردات واحدها مفردة: اللفظية أو الكلمة التي تتكون من حرفين فأكثر

وتدل على معنى، سواء أكانت فعلا أو اسما أو أدوات.<sup>٤٦</sup> الكلمة أو المفردات

هي اللفظ المفرد الدال على معنى.<sup>٤٧</sup> المفردة هي الكلمة. الكلمة هي أصغر

وحدة لغوية حرة.<sup>٤٨</sup> المفردات هي عناصر اللغة وتعلمها مطلب اساسي من

المطالب تعلم اللغة وشرط من شروط إجابتها.<sup>٤٩</sup> وكما ذكر أحمد فؤاد أفندي أن

<sup>٤٦</sup> ناصر عبد الله الغالى، عبد حميد عبد الله، أسس إعداد الكتاب التعليمية لغير الناطقين بالعربية، (الرياض، دار الإعتصام،

١٩٩١)، ٧٨.

<sup>٤٧</sup> أحمد مزكى الماجستير، الهدى فى علم الصرف، مطبعة جامعة مولانا مالك إبراهيم الإسلامية الحكومية مالانق، (٢٠١٠)، ٣.

<sup>٤٨</sup> محمد علي الخولي، أساليب تدريس اللغة العربية، ٨٩.

<sup>٤٩</sup> رشدي احمد طعيمة، تعليم العربية لغير الناطقين بها، ٨٩.

المفردات هي إحدى عوامل أو عناصر اللغة التي يلزم أن يقدر عليه التلاميذ في تعليم اللغة الأجنبية لكي يستطيع أن يستعملها للاتصال.<sup>٥٠</sup>

ومن الفكرة السابقة الباحثة أن المفردات جمع الكلمات الموجودة في اللغة التي يستخدمها المتكلم مع الغير لتعبير عما في أفكاره وهي أهم عناصر التركيب اللغوي.

والاستيعاب عند المعجم الكامل في اللغة الإندونيسية بمعنى العملية والكيفية والأعمال والتوكيل.<sup>٥١</sup> الإستيعاب هو فهم كامل عن الشيء ويستطيع أن تستخدمها بجد.

استيعاب المفردات العربية هي فهم أو استطاعة المرء لإستخدام المفردات في الاتصال الحقيقي. ثم يعرف أقسام المفردات، معنى المفردات، وظيفة المفردات، لفظ المفردات وكتابة المفردات بصحيح.<sup>٥٢</sup> أن معيار الكفاءة في تعليم المفردات هو أن يكون الطالب قادرا على هذه كلة أهمية ألا وهو قدرته على أن يستخدم الكلمة المناسبة في المكان المناسبة. وفي هذا البحث العلمي يركز الباحثة بحثها في استيعاب أقسام المفردات ومعنى المفردات.

<sup>50</sup> Ahmad Fuad Effendy, *Metodologi Pengajaran Bahasa Arab*, 120.

<sup>51</sup> Daryanto, *Kamus Lengkap Bahasa Indonesia*, (Surabaya: Apollo, 1998), 233.

<sup>٥٢</sup> وردة الصالحة، فعالية إستخدام طريقة الغناء...، ٣٤.

## أ) أقسام المفردات

الكلمة أو المفردات هي اللفظ المفرد الدال على معنى، مثل المدرس، يجلس، الكرسي، على، الكلمة ثلاثة أقسام:<sup>٥٣</sup>

**الأول:** الاسم هو ما يدل على معنى مستقل بالفهم وليس الزمن جزء

منه. مثل إنسان، وزهرة، ويختص الاسم:

(١) يدخل حروف الجر : في السماء

(٢) يدخل "ال" عليه : الإنسان

(٣) لحقوق التنوين له : أسد

(٤) بالنداء : يا أحمد

(٥) الإضافة: قلم بمحمد

(٦) الإسناد إليه: مُحَمَّد قائم

**الثاني:** الفعل هو ما يدل على معنى مستقل بالفهم والزمن جزء منه،

مثل: فعل، يفعل، افعَل، ويختص الفعل:

(١) بدخول "قد" عليه : قامت الصلاة.

<sup>٥٣</sup> د. أحمد مركزى الماجستير، الهدى فى...، ٣.



- (٢) بدخول "السين" عليه : سيقول.
- (٣) بدخول "السوف" عليه : سوف تعلمون.
- (٤) بدخول النواصب عليه : لن تفعلوا.
- (٥) بدخول الجوازم عليه : لم تفعلوا.
- (٦) لحقوق التاء الفاعل : فغلت كذا.
- (٧) لحقوق تاء التأنيث الساكنة: نضرت زينب.
- (٨) لحقوق نوني التوكيد ثقيلة ام خفيفة : يسجنن ويسجنن.
- (٩) لحقوق ياء المخاطبة : تفعلين، اسكتي.

الثالث، الحرف ما يدل على معنى غير مستقل بالفهم، مثل لم وعلى

وهل. ويختص الحرف بالتجرد من خصائص الفعل والاسم. وعليك أن تلاحظ

أقسام الحروف الآتية:

- (١) حروف رافعة: ما، إن، لا، لات.
- (٢) حروف ناصبة: (١) مختص بالاسم وهي إنّ، أنّ، لكنّ، لعلّ، ليت، لالنافية للجنس، إلا الإستثناء، الواو المعية، وحروف النداء؛ (٢) مختص

بالفعل وي أن، لن، إذن، كي، لام كي، لام جحود، حتى، الفاء،

الواو، وأو.

(٣) حروف جارة: من حيث المعنى ينقسم إلى:

(أ) جازّ لفظاً ومعنى هذا يحتاج إلى متعلق.

(ب) جازّ لفظاً وليس له معنى (أى زائدة) وهذا لا يحتاج إلى متعلق-يجر لفظاً

ولا محلاً.

(ج) جازّ لفظاً وله معنى (أو شبيهه بالزائدة) يجر لفظاً ولا محلاً، مثل: رَبِّ،

وَلَعَلَّ.

(٤) حروف جازمة : للفعل الواحد، مثل: لم، لما، ألم، وللפעلين مثل: إن، وإذما.

(٥) ما ليس كذلك: حروف العطف والإستفهام والتحقيق والتعليل والتنفيس

والتسويق.

أما الحرف من حيث العمل فينقسم إلى : (أ) مختص أي يختص

بالاسماء الظاهرة، مثل:مذ، منذ، حتى، الكاف، ربّ، الواو، والتاء. ويختص

بالاسماء الظاهرة والضميرة معاً، وهي الحروف غير المذكورة. ويختص بالأفعال،

مثل: لم، لما، ألم. (ب) غير مختص أي يدخل إلى الاسماء والأفعال كحروف

العطف والإستفهام.

## ب) معنى المفردات

ينقسم معنى المفردات قسمين:<sup>٥٤</sup>

### (أ) المعنى الأصلي

المعنى الأصلي هو معنى الذي يوجد في المعجم أو معنى الموضوعي المتفق كل الشخص. هذا معنى عام لا يؤثر تجربة أو شعور الشخص. وينقسم معنى الأصلي قسمين هما معنى حقيقي ومعنى قياسي. نحو "الأم" في معنى حقيقي بمعنى الأم الولادة، أما "الأم" في الكلمة "أم الكتاب" بمعنى قياسي.

### (ب) معنى الإضافي

المعنى الإضافي هو معنى التزويد الذي يحتوي على الأثر الخاص من تجربة مستخدم اللغة. مثلاً، الكلمة "الأم" بمعنى المحبة والرحمة. في عملية تعليم المفردات هناك أساس لإختيار المفردات ستعلم الى الطلبة وهناك مجموعة من الأسس نذكر فيما يلي أكثرها انتشاراً:<sup>٥٥</sup>

<sup>54</sup> Ahmad Fuad Effendy, *Metodologi Pengajaran...*, 127.

<sup>٥٥</sup> رشدي احمد طعيمة، في تعليم اللغة العربية للناطقين بلغات اخرى (مكة: جامعة أم القرى، ١٩٦٨)، ٢١٦.

(١) التواتر: *frequency* تفضل الكلمة شائعة الإستخدام على غيرها،

ما دات متفقه معها في المعنى. وتستشار فيها قوائم المفردات التي

أجرت حصرا للكلمات المستعملة وبنيت معدل تكرار كل منها.

(٢) التوزع: *range* تفضل الكلمة التي تستخدم في أكثر من بلد عربي

على تلك التي توجد في بلد واحد. قد تكون الكلمة ذا تكرار

عال أو شيوع مرتفع، ولكن هذا التكرار المرتفع ينحصر في بلاد

واحد. لذا يفضل أن تختار الكلمة التي تلتقى معظم البلاد العربية

على استخدامها.

(٣) المتاحبة: *Availability* تفضل الكلمة التي تكون في متناول الفرد

يجدها حين يطلبها. والتي تؤدي له معنى محددًا. ويقاس هذا

بسؤال الناس عن الكلمات التي يستخدمونها في مجالات معينة.

(٤) الألفة: *familiarity* تفضل الكلمة التي تكون مأوفة عند الأفراد

على الكلمة المجهورة نادرة الإستخدام فكلمة (شمش) تفضل بلا

شك على كلمة (ذكاء) وإن كان متفقين في المعنى.

(٥) الشمول: *coverage* تفضل الكلمة التي تعطي عدة مجالات في

وقت واحد عن تلك التي لا تحم إلا محدودة. فكلمة (بيت)

أفضل في رأينا عن كلمة (منزل) وإن كانت بينهما فروق دقيقة إلا

أنها فروق لأنهم الدراس في المستويات المبتدئة خاصة.

(٢) الأهمية: تفضل الكلمة التي تشيع حاجة معينة عند الدراس على تلك

الكلمات العامة التي قد لا يحتاجها أو يهتجها قليلا.

وأما الأساليب لتوضيح المعنى المفردات فيستطيع المعلم بخطوات كما يلي:

(١) الإقتران المباشر. يجري هنا توضيح معنى الكلمة الجديدة عن

طريق اقترانها بما تدل عليه مباشرة. ويستخدم هذا الأسلوب في

توضيح المعاني الكلمات التي توجد مدلولتها في غرفة الصف أو

يمكن إحضارها إلى غرفة الصف.

(٢) الصورة. إذا كان من غير الممكن إحضار الشيء ذاته أو مدلوله

عليه ذاته إلى غرفة الصف، فمن الممكن استخدام صورته

لتوضيح معنى الكلمة. فإذا أردنا توضيح معنى الكلمة (قيل)

أو (حوت) لن نكون قادرين على إحضار قيل أو حوت إلى

غرفة الصف. وسيكون كافيا أن يحضر صورة للقيل أو الحوت.

(٣) التمثيل. بعض الكلمات يستحسن توضيح معناها بالحركة

وخاصة إذا كان الكلمات أفعالاً.

(٤) السياق. من الممكن توضيح معنى الكلمة إذا وضعناها في

سياق لغوي يؤدي إلى كشف معناها.

(٥) الترادف. في بعض الحالات، يتضح معنى الكلمة إذا ذكرنا

كلمة ترادفها في المعنى وتمثلها في الوظيفة النحوية بشرط أن

تكون هذه الكلمة مألوفة لدى الطالب، حيث لا يجوز أن

نشرح كلمة جديدة باستخدام كلمة جديدة أخرى. ويلاحظ

هنا أنه يجب أن تكون الكلمة المرادف للفعل فعلاً، للإسم

إسماً، وللحرف حرفاً.

(٦) التضاد. من الممكن توضيح معنى الكلمة بذكر كلمة مضادة

لها مماثلة لها في الوظيفة النحوية بشرط أن تكون هذه الكلمة

مألوفة لدى الطالب.

(٧) التعريف. من الممكن شرح بعض الكلمات عن طريق التعريف.

فالحوت مثلاً أضخم حيوان بحري والطائر حيوان له جناحان

تساعدانه على الطيران.

(٨) الترجمة. من الممكن شرح بعض الكلمات عن طريق ترجمتها

إلى اللغة الأم التي يتقنها الطالب، وخاصة عند شرح الكلمات

التي يصعب توضيح معانيها بالطرق الأخرى.<sup>٥٦</sup>

### ٣ استراتيجيات لتعليم المفردات

إستراتيجية التعليم أو يسمى بالأسلوب التعليم هي الخطط أو القواعد أو

الخطوات والوسائل التي ستنفدها في الفصل الدراسي لتحقيق أهداف التعلم.<sup>٥٧</sup> تطوير

الأسلوب عنصر تعلم اللغة العربية في تعليم المفردات يستطيع أن يستخدم الأساليب فيما

يلي:<sup>٥٨</sup>

١. الكلمات المتقاطعة. تستخدم هذه الأسلوب لتعزيز الطلاب في فهم

النصوص القراءة التي تم دراستها.

٢. الكلمات المسلسلة. تستخدم هذه الأسلوب للوصول على المفردات المتنوعة.

٣. تعبير الكلمات الفبائية. تستخدم هذه الأسلوب لإنتاج المفردات بسرعة في

وقت قصير.

<sup>٥٦</sup> محمد علي الخولي، أساليب تدريس اللغة العربية، ٩٢.

<sup>٥٧</sup> Abdul Hamid, dkk. *Pembelajaran Bahasa Arab Pendekatan Metode, Strategi, dan Media*. (Malang: UIN Malang Press, 2008), 4.

<sup>٥٨</sup> Zulhannan. *Teknik Pembelajaran ...*, 194.

٤. الأرض الصور. تستخدم هذه الأسلوب للتعبير العديد من المفردات المتعلقة

بالأشياء أو الصور.

٥. الكلمات الغارية تخرج. تستخدم هذه الأسلوب للدقة في تليل المفردات.

٦. الكلمات المجاوزة. تستخدم هذه الأسلوب لتعريف عن المفردات المركبة

بسرعة وبدقة.

وفي هذا استخدمت الباحثة الأسلوب أو الإستراتيجية لتعليم المفردات العربية.





## الباب الثالث

### عرض البيانات وتحليلها

#### أ. وصف موقع البحث

كما ذكرت الباحثة في الباب الأول أن موقع هذا البحث هي المدرسة المتوسطة الإسلامية الحكومية الثانية بانجوانجي. لذلك ستيين الباحثة عن ما يتعلق بهذه المدرسة وما يوافق بأهداف هذه البحث، كما يلي:

#### ١. تاريخ تأسيس المدرسة المتوسطة الإسلامية الحكومية الثانية بانجوانجي

بدأ من تاريخ التمرد G.30 S.PKI في السنة ١٩٦٥. المجتمع بقرية سمبيراجا الغالبية المسلم تدرك وتهتم بأهمية التربية الدينية لتعزيز الإيمان المجتمع. ثم المجتمع المحلي ورئيس القرية (ليسنا) يقومون المدرسة المتوسطة الإسلامية لإحدى الوسائل لتعزيز الإيمان المجتمع المحلي.

في السنة ١٩٩٦ يقدم الحاج سينطا البقعة لإستخدام الوسائل التعليم. ومع النافذون في السنة ١٩٦٧ ثم الوقوف المدرسة المتوسطة الإسلامية في

سمبيراجا بانكاريجا بعدد ٨٣ الطلاب من المؤنث والمؤنث وكذلك ١٢

المدرسون.

وفي التاريخ ٩ يوليو ١٩٧٠ هناك مرسوم حكومية المرسوم وفقا للمرسوم  
وزير الدين رقم ١٣٧ سنة ١٩٧٠ عن حكومية مدرسة المتوسطة الإسلامية  
يكون مدرسة المتوسطة الإسلامية الحكومية في سمبیراجا-بانجوانجي، وهذا  
المدرسة هي إحدى مدرسة الحكومية الأولى في مدينة بانجوانجي وبعدها ينشأ  
المدرسة المتوسطة الإسلامية الحكومية غيره. ومن المرسوم الصادر عن مدير عام  
وزارة الشؤون الدينية ربوبليك إندونيسية تحاؤها إلى مدرسة المتوسطة الإسلامية  
الحكومية سمبیراجا وفي السنة ٢٠١٨ تحاول أيضا إلى مدرسة المتوسطة الإسلامية  
الحكومية الثانية بانجوانجي.

## ٢. الموقع الجغرافي من المدرسة المتوسطة الإسلامية الحكومية الثانية

### بانجوانجي

تقع المدرسة المتوسطة الإسلامية الحكومية الثانية بانجوانجي في شارع  
هيام ووروك رقم ٣٨ سمبیمولیا، باعوراجا، بنجوانجي بقرية سمبیراجا. وأما حدود  
المدرسة المتوسطة الإسلامية الحكومية الثانية بانجوانجي حول موقعة من جهة  
الغرب هي قرية فاسمبون وجهة الشمال هي قرية سمبیمولیا وجهة الشرك هي قرية  
تموراجا وجهة الجنوب هي قرية سيلير كرامباع.

### ٣. النظرة والبعثة بالمدرسة المتوسطة الإسلامية الحكومية الثانية بانجوانجي

#### أ. نظرة المدرسة المتوسطة الإسلامية الحكومية الثانية بانجوانجي

إن تحقيق المدارس هو مركز لتكوين الموارد البشرية الذين يفكرون بسرعة، لديهم الإيمان والتقوى، ودراية، يقومون بأعمال العلمية، يهتمون ويثقون في البيئة.

#### ب. بعثة المدرسة المتوسطة الإسلامية الحكومية الثانية بانجوانجي

١. تنفيذ التعلم والإرشاد بحيث يتطور كل طالب على النحو الأمثل وقفا لقدرتهم.

٢. تنفيذ التعلم الموجه لتشكيل الطلاب الذين لديهم الإيمان والتقوى ولأخلاق الكريمة.

٣. أدرك الطلاب الذين لديهم شخصية متفوقة ومستقلة ومبتكرة وموجهة عالميا في التعلم مدى الحياة.

٤. تنفيذ بتطوير ابتكاريات مصادر التعلم القائمة على التكنولوجيا والمعلوماتية.

٥. إنشاء بيئة مدرسة نظيفة وجميلة ومرتبة في محاولة للحفاظ على البيئة.

٦. تنفيذ تدوير الإدارة القائمة على المدرسة (MBM) فيما يتعلق

بالإستقلال أو الإستقلال الذاتي، الشفافية، والمساءلة، والمشاركة،

والمرونة، والإستمرارية فيما يتعلق بالبرامج، والتمويل، ونتائج البرامج من

قبل المدارس.

٤. بيانات المدرسين والمدرسات بمدرسة المتوسطة الإسلامية الحكومية الثانية

بانجوانجي

### الجدول ٣.١

#### بيانات المدرسين والمدرسات

رقم	الاسماء	مهنة
١	٢	٣
١	الحاج عبد الخالق، الماجستير	مدير المدرسة
٢	سوهردى، S.Ag	مدرس
٣	Dra، روفيفة	مدرسة
٤	منطايب، الماجستير	مدرس
٥	إمام الترموذي، الماجستير	مدرس
٦	Dra، سوميني	مدرسة
٧	الحاج صالح الدين، الماجستير	مدرس
٨	Dra، جوربة	مدرسة
٩	صافعي، الماجستير	مدرس
١٠	مستوريادي، S.Pd	مدرس

٣	٢	١
مدرسة	S.Pd، نور إناية الحسنة،	١١
مدرسة	S.Pd، إستيعادة،	١٢
مدرسة	S.Pd، انداه فوجي هارتيبي،	١٣
مدرسة	S.Pd، يولي اثنين هيراواتي،	١٤
مدرس	S.Pd، قمرالدين،	١٥
مدرس	Drs، احمد مشفع مختر	١٦
مدرسة	S.Pd، مرتينة،	١٧
مدرسة	S.Ag، امي جمانة،	١٨
مدرس	Drs، زين الدين	١٩
مدرسة	S.Pd، سيتي ألفية،	٢٠
مدرس	Drs، سومارنا	٢١
مدرس	Drs، سوتيانا	٢٢
مدرس	طيب عارفين ST	٢٣
مدرسة	Dra، محرومي	٢٤
مدرسة	S.Pd.I، سريانا ايكا فرواتي،	٢٥
مدرس	S.S، حافظ عزيزي،	٢٦
مدرس	S.Pd، مُجَّد نور عاشق،	٢٧
مدرسة	S.Pd، ايرنا يونيتا خ.	٢٨
مدرس	Drs، سوبندي ويناتا	٢٩
مدرسة	S.Ag، ستي زينب،	٣٠
مدرس	S.Pd، نور احمد رفاعي،	٣١
مدرسة	ستي شمس الخصوصية	٣٢

٣	٢	١
مدرسة	مولديا سعدة، S.Pd	٣٣
مدرسة	نور عيني ايندا أيفي، S.Pd	٣٤
مدرس	رئيس رحمتنا، S.Pd	٣٥
مدرس	امام مُجَّد المههد	٣٦

٥. بيانات التلاميذ بالمدرسة المتوسطة الإسلامية الحكومية الثانية بانجوانجي

المدرسة المتوسطة الإسلامية الحكومية الثانية بانجوانجي هناك ٧٢١ تلميذا.

فإن عدد جميع التلاميذ بالتفصيل كما يلي:

### الجدوال ٣.٢

أحوال التلاميذ بالمدرسة المتوسطة الإسلامية الحكومية الثانية بانجوانجي

الطلاب	الفصول	رقم
٢٢٤	فصل السابع	١
٢٦٢	فصل الثامن	٢
٢٣٣	فصل التاسع	٣
٧١٩	مجموع كل	

٦. وسائل واللوازم بمدرسة المتوسطة الإسلامية الحكومية الثانية بانجوانجي

الوسائل واللوازم التمهيديّة هي مما يساعد عملية التعليم. أما الوسائل

واللوازم التمهيديّة بالمدرسة المتوسطة الإسلامية الحكومية الثانية بانجوانجي

فكمايلي:

## الجدول ٣.٣

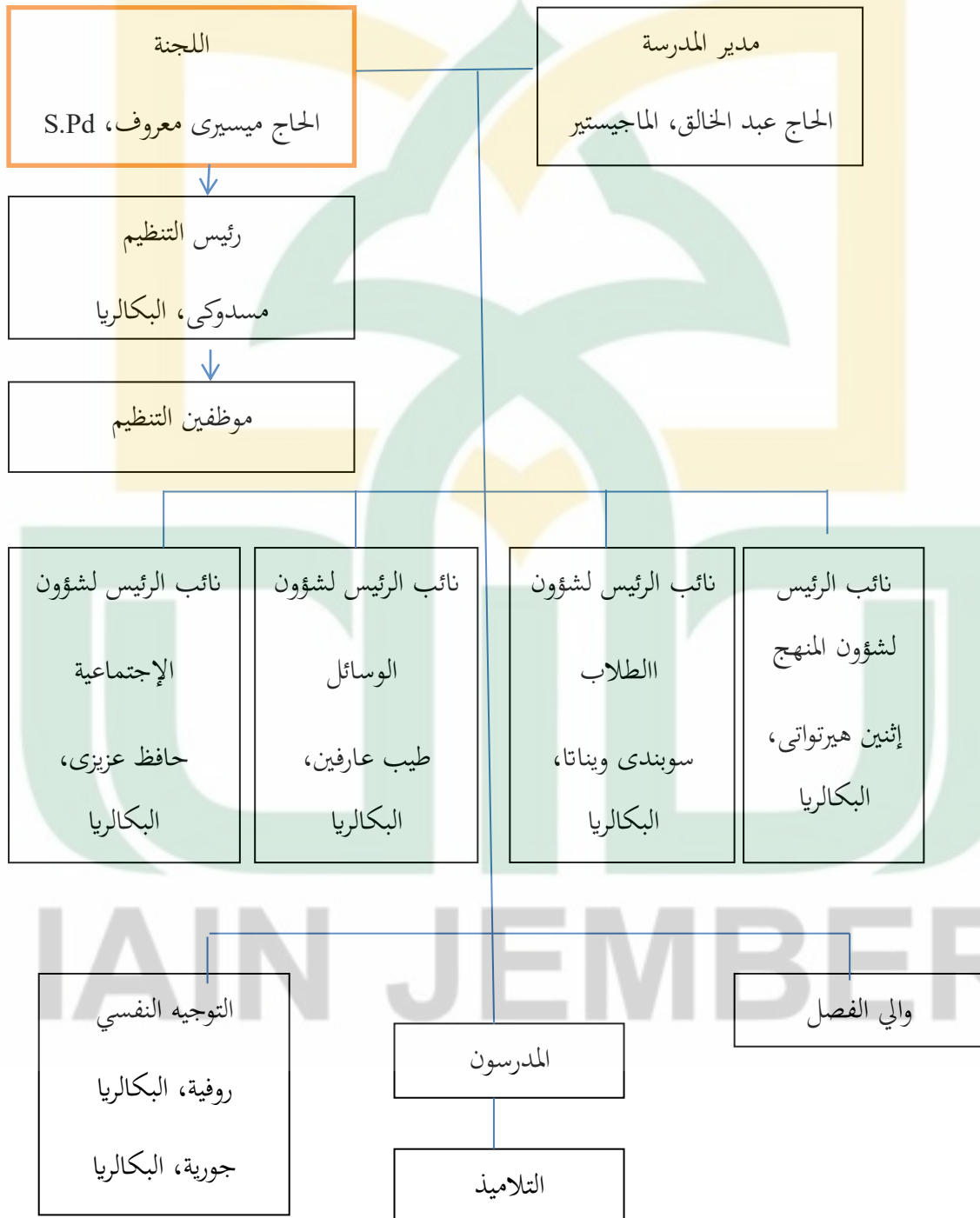
وسائل واللوازم بمدرسة المتوسطة الإسلامية الحكومية الثانية بانجوانجي

رقم	اسم الوازم والوسائل	العدد	الحال
١	غرفة مدير المدرسة	١	جيد
٢	إدارة	١	جيد
٣	غرفة المدرسين	١	جيد
٤	غرفة الفصل	٢٠	جيد
		٢	غير جيد
٥	مكتبة	١	جيد
٦	غرفة التوجيه النفسي	١	جيد
٧	غرفة صحة التلاميذ	١	جيد
٨	معمل اللغة العربية	١	جيد
٩	معمل الكمبيوتر	٣	جيد
١٠	معمل العلم الطبيعية	٢	جيد
١١	غرفة أوسيس	١	جيد
١٢	المقصف	١	جيد
١٣	المسجد	١	جيد
١٤	الحمام	١١	جيد
١٥	غرفة الإشراف الإجتماع	١	جيد
١٦	مكاتب/كراسي الطلاب	٦٤٠/٣٢٨	جيد
		٤٦٠/٣٢	غير جيد

## ٧. هيكل منظمة مدرسة المتوسطة الإسلامية الحكومية الثانية بانجوانجي

### الجدول ٣.٤

#### هيكل منظمة مدرسة المتوسطة الإسلامية الحكومية الثانية بانجوانجي





## ب. عرض البيانات

في هذه البحث، بحثت الباحثة عن أثر استخدام استيراثية الكلمات المتقاطعة في استيعاب المفردات العربية بالمدرسة المتوسطة الإسلامية الحكومية الثانية بانجوانجي للسنة الدراسية ٢٠١٩/٢٠٢٠م. استخدمت الباحثة تقنية المعاينة العشوائية (Random Sampling) لتحديد المستجيب. وبكثرة المجتمع الموجود وعدده ٢٢٣ طالبا وسبعة فصول، اخذت الباحثة فصل منهم. وهو فصل "ز" بعدد ٣٢ طالبا يكون فصل التجريبية. اخذت الباحثة فصل التجريبي بلا فصل الضابط لأن نتيجة المتوسطة من اختبار القبلي فصل التجريبي (ز) وفصل الأخرى (أ) تقريبا معادلة. ثم اخذت الباحثة فصل التجريبي باختبار القبلي والإختبار البعدى لنيل البيانات عن استخدام استيراثية الكلمات المتقاطعة في استيعاب المفردات العربية.

### ١. المقابلة مع مدرس اللغة العربية

الباحثة: هل أستاذ متخرج شعبة اللغة العربية؟

المقابل: لا، أنا متخرج العلوم الإنسانية اللغة العربية.

الباحثة: منذ متى الأستاذ علم في هذه المدرسة؟

المقابل: علمت في هذه المدرسة منذ ألفين واربع عشرة.

الباحثة: كيف تكون تعليم اللغة العربية خصوصا في تعليم المفردات؟

المقابل: علمت اللغة العربية بطريقة تطبيقية. أكد الطلاب كيف يحسنون مهارتهم. إما في الكلام، أو القراءة، أو الكتابة وكذلك الإستماع. ولا علمت المفردات الخاص. اعطيت المفردات في كل الباب الجديدة التي سنبحث في التعليم. وكتبت في السبورة. ثم يكتبون الطلاب في كتابهم. ووجب على كل الطلاب أن يحملون القاموس في كل حصة. واذا لا يعرفون الطلاب عن احد المفردات. يستطيعون أن يطلبون في القاموس.

الباحثة: هل توجب الطلاب أن حفظ المفردات؟

المقابل: لا، لأن الطلاب أقل الحماسة في حفظ المفردات. وهذا يكون احدى السبب الطلاب ناقص المفردات إذا لا يحملون القاموس أو كتابهم.

الباحثة: هل كانت للأستاذ استيراتيجية خاصة؟

المقابل: لا، ما عندي استيراتيجية خاصة فيها.<sup>٥٩</sup>

IAIN JEMBER

## الجدوال ٣.٥

## أسماء التلاميذ في الفصل التجريبية

رقم	اسم	فصل	رقم	اسم	فصل
١	احمد أوفى حنيف زمزمي	ز	١٧	مرشى أنندا وولانداري	ز
٢	أفريليا أنجليا فوتري	ز	١٨	ميفيتا أنكي سافوترا	ز
٣	بديئة الكريمة	ز	١٩	مُحَمَّد ديستا فبريان	ز
٤	بينتاع فرافيدا غالى فوتري	ز	٢٠	نبيل دوي رحموة	ز
٥	كاليستا نيشا فريتا ورداني	ز	٢١	نينيع أبو ليندا لستاري	ز
٦	جيلسييا مكراريتا	ز	٢٢	نيسا فوتري أودينا	ز
٧	دفييا دوي فسفيتا ساري	ز	٢٣	نينديا ميساري	ز
٨	ديندا لطفيانيع تياس	ز	٢٤	نوفيانتي هرديانا	ز
٩	أيريكا تياس فرماداني	ز	٢٥	فوتري نوفيا رزق	ز
١٠	حسنى ورداني كاملا	ز	٢٦	رحم أولياء سافيتري	ز
١١	إيكين أوديا ذكرنا	ز	٢٧	سلسبيلا الزهرة	ز
١٢	إلهام فجر رمضان	ز	٢٨	ساسا نبيل ساري	ز
١٣	انتان دوي أنكاريني	ز	٢٩	سوكاويني لستاري	ز
١٤	كانتي أوتاري	ز	٣٠	الفي لطفيانا	ز
١٥	لطيفة الفوزية	ز	٣١	وينداية الصالحة	ز
١٦	لولوك زلفى دوي فروانتا	ز	٣٢	ذكرا فبرياني	ز

في هذ البحث، استخدمت الباحثة الإختبار لنيل البيانات. أعطى الباحثة الإختبار قبلي

والإختبار بعدي في الفصل التجريبية. ثم لنيل البيانات من المتغير  $X_1$  يعني الإختبار قبلي عن

استيعاب المفردات العربية من أقسامها والمتغير  $Y_1$  يعني الإختبار بعدي عن استيعاب المفردات العربية

من ناحية معناها. وكذلك أيضا لنيل البيانات عن  $X_2$  و  $Y_2$  استخدمت الباحثة الإختبار بشرط معين. أما ذلك الشرط فهو كما يلي:

كان جملة جميع السؤال هو ١٨ أسئلة، منها:

أ. كان جملة جميع السؤال عن أقسام المفردات هي ٩ أسئلة. وتنقسمها الى ٣ أسئلة من

الاسم، ٣ أسئلة من الفعل، و ٣ أسئلة من الحرف (X)

ب. كان جملة جميع السؤال عن معنى المفردات هي ٩ أسئلة. وتنقسمها الى ٣ أسئلة من

الاسم، ٣ أسئلة من الفعل، و ٣ أسئلة من الحرف (Y)

٢. القيمة

هي تعطي القيمة عن كل الجواب الذي وجب الاستجب فيه. وفي هذا استخدمت

الباحثة الإختبار التحريري. وأخذت الباحثة القيمة بالتقنية فيما يلي:

١. القيمة عن استيعاب المفردات

الجدول ٣.٦

نتائج الإختبار القبلي والبعدي عن استيعاب المفردات في الفصل التجريبي

الرقم	أسماء التلاميذ	إختبار قبلي	إختبار بعدي
١	٢	٣	٤
١	احمد أوفى حنيف زمزمى	٤٤	٦١
٢	أفريليا أنجليا فوتري	٦١	٨٦
٣	بديثة الكريمة	٣٩	٥٨

٤	٣	٢	١
٦٤	٥٣	بينتاع فرافيدا غالى فوتري	٤
٥٣	٣١	كاليستا نيشا فرينا وردانى	٥
٥٨	٤٧	جيلسييا مركاتا	٦
٦٤	٤٤	دفييا دوي فسفيتا ساري	٧
٥٠	٣٦	ديندا لطفيانيع تياس	٨
٥٨	٤٤	أيريكيا تياس فرمادانى	٩
٦١	٤٧	حسنى وردانى كاملا	١٠
٤٤	٣٦	إيكين أوديا ذكرنا	١١
٦٤	٤٤	إلهام فجر رمضان	١٢
٦٤	٣٩	انتان دوي أنكاريني	١٣
٧٢	٦١	كانتى أوتاري	١٤
٥٦	٣٩	لطيفة الفوزية	١٥
٧٥	٥٣	لولوك زلفى دوي فروانتا	١٦
٥٣	٤٢	مرشى أندا وولانداري	١٧
٥٣	٣٩	ميفيتا أنكي سافوترا	١٨
٥٠	٤٢	مُجد ديستا فبريان	١٩
٥٣	٣٩	نبيل دوي رحموة	٢٠
٧٥	٥٦	نينيع أبو ليندا لستاري	٢١
٥٩	٣٩	نيسا فوتري أودينا	٢٢
٤٤	٣٣	نينديا ميساري	٢٣
٦٩	٥٠	نوفيانتي هرديانا	٢٤
٥٦	٥٠	فوتري نوفيا رزق	٢٥
٥٠	٣٩	رحم أولياء سافيتري	٢٦
٥٩	٣٦	سلسبيلا الزهرة	٢٧

٤	٣	٢	١
٦٩	٥٦	ساسا نبيلا ساري	٢٨
٥٣	٣٦	سوكاويني لستاري	٢٩
٦٩	٥٠	الفي لطفيانا	٣٠
٤٧	٣٦	وينداية الصالحة	٣١
٦٧	٤٤	ذكرافيرياني	٣٢
٥٩٠٨١	٤٣٠٩١	المتوسطة	

٢. القيمة عن استيعاب المفردات من ناحية أقسامها

### الجدول ٣.٧

نتائج الإختبار القبلي والبعدي عن أقسام المفردات في الفصل التجريبي

الرقم	أسماء التلاميذ	إختبار قبلي	إختبار بعدي
١	٢	٣	٤
١	احمد أوفى حنيف زمزمي	٥٦	٤٤
٢	أفريليا أنجليا فوتري	٨٣	٦٧
٣	بديدة الكريمة	٦١	٤٤
٤	بينتاع فرافيدا غالي فوتري	٧٢	٥٠
٥	كاليستا نيشا فريتا ورداني	٦١	٣٩
٦	جيلسيا مكراريتا	٦١	٥٠
٧	دفييا دوي فسفيتا ساري	٦١	٤٤
٨	ديندا لطفيانيع تياس	٥٦	٣٩
٩	أيريكا تياس فرماداني	٥٦	٤٤
١٠	حسنى ورداني كاملا	٦٧	٥٠
١١	إيكيين أوديا ذكرنا	٥٦	٣٩
١٢	إلهام فجر رمضان	٦١	٤٤

٤	٣	٢	١
٤٤	٦١	انتان دوي أنكاريني	١٣
٦٧	٧٨	كانتي أوتاري	١٤
٤٤	٦٧	لطيفة الفوزية	١٥
٥٠	٧٢	لولوك زلفى دوي فروانتا	١٦
٣٩	٥٠	مرشى أنندا وولانداري	١٧
٤٤	٦١	ميفيتا أنكي سافوترا	١٨
٥٠	٦٧	مُحَمَّد ديستا فريان	١٩
٤٤	٥٠	نييلا دوي رحموة	٢٠
٥٦	٧٢	نينيع أيو ليندا لستاري	٢١
٤٤	٦١	نيسا فوتري أودينا	٢٢
٤٤	٦١	نينديا ميساري	٢٣
٥٦	٧٢	نوفيانتي هرديانا	٢٤
٥٦	٦٧	فوتري نوفيا رزق	٢٥
٤٤	٥٦	رحم أولياء سافيتري	٢٦
٥٠	٦١	سلسيلا الزهرة	٢٧
٦٧	٨٣	ساسا نييلا ساري	٢٨
٣٩	٥٠	سوكاويني لستاري	٢٩
٥٦	٧٢	الفي لطفيانا	٣٠
٣٩	٥٠	وينداية الصالحة	٣١
٤٤	٦٧	ذكرا فبرياني	٣٢
٦٣,٤	٤٧,٨٤	المتوسطة	

٣. القيمة عن استيعاب المفردات من ناحية معناها

### جدول ٣.٨

نتائج الإختبار القبلي والبعدي عن معنى المفردات في الفصل التجريبي

الرقم	أسماء التلاميذ	إختبار قبلي	إختبار بعدي
١	٢	٣	٤
١	احمد أوفى حنيف زمزمى	٦٧	٤٤
٢	أفريليا أنجليا فوتري	٨٩	٥٦
٣	بديئة الكريمة	٥٦	٣٣
٤	بينتاع فرافيدا غالى فوتري	٥٦	٥٦
٥	كاليستا نيشا فريتا وردانى	٤٤	٢٢
٦	جيلسييا مركاتريتا	٥٦	٤٤
٧	دفييا دوي فسفيتا ساري	٦٧	٤٤
٨	ديندا لطفيانيع تياس	٤٤	٣٣
٩	أيريكا تياس فرمادانى	٥٦	٤٤
١٠	حسنى وردانى كاملا	٥٦	٤٤
١١	إيكن أوديا ذكرنا	٣٣	٣٣
١٢	إلهام فجر رمضان	٦٧	٤٤
١٣	انتان دوي أنكاريني	٦٧	٣٣
١٤	كانتى أوتاري	٦٧	٥٦
١٥	لطيفة الفوزية	٤٤	٣٣
١٦	لولوك زلفى دوي فروانتا	٧٨	٥٦
١٧	مرشى أنندا وولانداري	٥٦	٤٤
١٨	ميفيتا أنكي سافوترا	٤٤	٣٣
١٩	مُجد ديستا فريان	٣٣	٣٣



٤	٣	٢	١
٣	٥٦	نبيل دوي رحمواة	٢٠
٦٧	٧٨	نينع أيو ليندا لستاري	٢١
٣٣	٥٦	نيسا فوتري أودينا	٢٢
٢٢	٣٣	نينديا ميساري	٢٣
٤٤	٦٧	نوفياتي هرديانا	٢٤
٤٤	٤٤	فوتري نوفيا رزق	٢٥
٣٣	٤٤	رحم أولياء سافيتري	٢٦
٢٢	٥٦	سلسبيلا الزهرة	٢٧
٤٤	٥٦	ساسا نبيل ساري	٢٨
٣٣	٥٦	سوكاويني لستاري	٢٩
٤٤	٦٧	الفي لطفيانا	٣٠
٣٣	٤٤	وينداية الصالحة	٣١
٤٤	٦٧	ذكرا فبرياني	٣٢
٥٦,٢٥	٣٩,٩٣	المتوسطة	

## ج. تحليل فروض البحث واختبارها

## ١. تحليل البيانات

وهو عمل بعد أن اجتمعت البيانات من كل المستجيبين أو اجتمع مصادر لبيانات

الآخر. وتقنية تحليل البيانات في هذا البحث باستخدام تقنية مرتبطة ورموز *r person* أو تحليل

البيانات الإحصائية الإستقرائية وإرتباط الضرب الغزوم (*Product Moment*) بمستوى أهمية ٥٠٪. أما

الرموز الضرب الغزوم فهو كما يلي:<sup>٦٠</sup>

$$r_{xy} = \frac{N \sum xy - (\sum x)(\sum y)}{\sqrt{\{N \sum x^2 - (\sum x)^2\}\{N \sum y^2 - (\sum y)^2\}}}$$

بيان :

$\Gamma_{xy}$  : معامل العلاقة بين المتغير X و Y

N : جملة المستجيب المبحوث

$\Sigma_{XY}$  : جملة حاصل الضرب كل النتيجة الأصلية من X و Y

$\Sigma X$  : جملة النتيجة الأصلية متغير X

$\Sigma Y$  : جملة النتيجة الأصلية متغير Y

$\Sigma Y^2$  : حاصل المربع من متغير Y

$\Sigma X^2$  : حاصل المربع من متغير X

## جدول ٣.٩

استعداد حساب في اختبار القبلي (X)

واختبار البعدي (Y) استيعاب المفردات في الفصل التجريبي

الرقم	X	Y	X <sup>2</sup>	Y <sup>2</sup>	Xy
١	٢	٣	٤	٥	٦
١	٤٤	٦١	١٩٣٦	٣٧٢١	٢٦٨٤
٢	٦١	٨٦	٣٧٢١	٧٣٩٦	٥٢٤١
٣	٣٩	٥٨	١٥٢١	٣٣٦٤	٢٢٦٢
٤	٥٣	٦٤	٢٨٠٩	٤٠٩٦	٣٣٩٢
٥	٣١	٥٣	٩٦١	٢٨٠٩	١٦٤٣
٦	٤٧	٥٨	٢٢٠٩	٣٣٦٤	٢٧٢٦
٧	٤٤	٦٤	١٩٣٦	٤٠٩٦	٢٨١٦
٨	٣٦	٥٠	١٢٩٦	٢٥٠٠	١٨٠٠
٩	٤٤	٥٨	١٩٣٦	٣٣٦٤	٢٥٥٢
١٠	٤٧	٦١	٢٢٠٩	٣٧٢١	٢٨٦٧
١١	٣٦	٤٤	١٢٩٦	١٩٣٦	١٥٨٤
١٢	٤٤	٦٤	١٩٣٦	٤٠٩٦	٢٨١٦
١٣	٣٩	٦٤	١٥٢١	٤٠٩٦	٢٤٩٦
١٤	٦١	٧٢	٣٧٢١	٥١٨٤	٤٣٩٢
١٥	٣٩	٥٦	١٥٢١	٣١٣٦	٢١٨٤
١٦	٥٣	٧٥	٢٨٠٩	٥٦٢٥	٣٩٧٥
١٧	٤٢	٥٣	١٧٦٤	٢٨٠٩	٢٢٢٦
١٨	٣٩	٥٣	١٥٢١	٢٨٠٩	٢٠٦٧
١٩	٤٢	٥٠	٢١١٦	٢٥٠٠	٢١٠٠
٢٠	٣٩	٥٣	١٥٢١	٢٨٠٩	٢٠٦٧
٢١	٥٦	٧٥	٣١٣٦	٥٦٢٥	٤٢٠٠
٢٢	٣٩	٥٩	١٥٢١	٣٤٨١	٢٣٠١
٢٣	٣٣	٤٤	١٠٨٩	١٨٣٦	١٤٥٢
٢٤	٥٠	٦٩	٢٥٠٠	٤٧٦١	٣٤٥٠

٦	٥	٤	٣	٢	١
٢٨٠٠	٣١٣٦	٢٥٠٠	٥٦	٥٠	٢٥
١٩٥٠	٢٥٠٠	١٥٢١	٥٠	٣٩	٢٦
٢١٢٤	٣٤٨١	١٢٩٦	٥٩	٣٦	٢٧
٣٨٦٤	٤٧٦١	٣١٣٦	٦٩	٥٦	٢٨
١٩٠٨	٢٨٠٩	١٢٩٦	٥٣	٣٦	٢٩
٣٤٥٠	٤٧٦١	٢٥٠٠	٦٩	٥٠	٣٠
١٦٩٢	٢٢٠٩	١٢٩٦	٤٧	٣٦	٣١
٢٩٤٨	٤٤٨٩	١٩٣٦	٦٧	٤٤	٣٢
٨٦.٣٤	١١٧٣٨.	٦٣٦٣٥	١٩١٤	١٤.٥	N=٣٢

$$\begin{aligned}
 r_{xy} &= \frac{N \sum xy - (\sum x)(\sum y)}{\sqrt{\{N \sum x^2 - (\sum x)^2\} \{N \sum y^2 - (\sum y)^2\}}} \\
 &= \frac{(32 \times 86.34) - (14.0 \times 1914)}{\sqrt{\{(32 \times 63635) - 14.0^2\} \{(32 \times 11738.0) - 1914^2\}}} \\
 &= \frac{2703.88 - 267917.0}{\sqrt{(2.3632.0 - 1974.20) (370616.0 - 3663396)}} \\
 &= \frac{23918}{\sqrt{(62290)(92764)}} \\
 &= \frac{23918}{\sqrt{57787338.0}} \\
 &= \frac{23918}{76.18} \\
 &= 0.841
 \end{aligned}$$

## جدول ٣.١٠

استعداد حساب في اختبار القبلي (X)

واختبار البعدي (Y) عن أقسام المفردات في الفصل التجريبي

الرقم	X	Y	X <sup>2</sup>	Y <sup>2</sup>	Xy
١	٢	٣	٤	٥	٦
١	٤٤	٥٦	١٩٣٦	٣١٣٦	٢٤٦٤
٢	٦٧	٨٣	٤٤٨٩	٦٨٨٩	٥٥٦١
٣	٤٤	٦١	١٩٣٦	٣٧٢١	٢٦٨٤
٤	٥٠	٧٢	٢٥٠٠	٥١٨٤	٣٦٠٠
٥	٣٩	٦١	١٥٢١	٣٧٢١	٢٣٧٩
٦	٥٠	٦١	٢٥٠٠	٣٧٢١	٣٠٥٠
٧	٤٤	٦١	١٩٣٦	٣٧٢١	٢٦٨٤
٨	٣٩	٥٦	١٥٢١	٣١٣٦	٢١٨٤
٩	٤٤	٥٦	١٩٣٦	٣١٣٦	٢٤٦٤
١٠	٥٠	٦٧	٢٥٠٠	٤٤٨٩	٣٣٥٠
١١	٣٩	٥٦	١٥٢١	٣١٣٦	٢١٨٤
١٢	٤٤	٦١	١٩٣٦	٣٧٢١	٢٦٨٤
١٣	٤٤	٦١	١٩٣٦	٣٧٢١	٢٦٨٤
١٤	٦٧	٧٨	٤٤٨٩	٦٠٨٤	٥٢٢٦
١٥	٤٤	٦٧	١٩٣٦	٤٤٨٩	٢٩٤٨
١٦	٥٠	٧٢	٢٥٠٠	٥١٨٤	٣٦٠٠
١٧	٣٩	٥٠	١٥٢١	٢٥٠٠	١٩٥٠
١٨	٤٤	٦١	١٩٣٦	٣٧٢١	٢٦٨٤
١٩	٥٠	٦٧	٢٥٠٠	٤٤٨٩	٣٣٥٠
٢٠	٤٤	٥٠	١٩٣٦	٢٥٠٠	٢٢٠٠
٢١	٥٦	٧٢	٣١٣٦	٥١٨٤	٤٠٣٢
٢٢	٤٤	٦١	١٩٣٦	٣٧٢١	٢٦٨٤
٢٣	٤٤	٦١	١٩٣٦	٣٧٢١	٢٦٨٤
٢٤	٥٦	٧٢	٣١٣٦	٥١٨٤	٤٠٣٢
٢٥	٥٦	٦٧	٣١٣٦	٤٤٨٩	٣٧٥٢

٦	٥	٤	٣	٢	١
٢٤٦٤	٣١٣٦	١٩٣٦	٥٦	٤٤	٢٦
٣.٥.	٣٧٢١	٢٥.٠.	٦١	٥.٠	٢٧
٥٥٦١	٦٨٨٩	٤٤٨٩	٨٣	٦٧	٢٨
١٩٥.٠	٢٥.٠.٠	١٥٢١	٥.٠	٣٩	٢٩
٤.٣٢	٥١٨٤	٣١٣٦	٧٢	٥٦	٣.٠
١٩٥.٠	٢٥.٠.٠	١٥٢١	٥.٠	٣٩	٣١
٢٩٤٨	٤٤٨٩	١٩٣٦	٦٧	٤٤	٣٢
٩٩.٦٩	١٣١١١٧	٧٥٣.٥	٢.٢٩	١٥٣١	N=٣٢

$$\begin{aligned}
 r_{xy} &= \frac{N \sum xy - (\sum x)(\sum y)}{\sqrt{\{N \sum x^2 - (\sum x)^2\} \{N \sum y^2 - (\sum y)^2\}}} \\
 &= \frac{(32 \times 99.69) - (1031 \times 2.29)}{\sqrt{\{(32 \times 703.0) - 1031^2\} \{(32 \times 131117) - 2.29^2\}}} \\
 &= \frac{317.208 - 236399}{\sqrt{(24.976 - 2343961) (4190744 - 441681)}} \\
 &= \frac{738.9}{\sqrt{(60799)(789.3)}} \\
 &= \frac{738.9}{\sqrt{4819738497}} \\
 &= \frac{738.9}{72.03} \\
 &= 10.27
 \end{aligned}$$

## جدول ٣.١١

استعداد حساب في اختبار القبلي (X)

واختبار البعدي (Y) عن معنى المفردات في الفصل التجريبي

الرقم	X	Y	X <sup>2</sup>	Y <sup>2</sup>	Xy
١	٢	٣	٤	٥	٦
١	٤٤	٦٧	١٩٣٦	٤٤٨٩	٢٩٨٤
٢	٥٦	٨٩	٣١٣٦	٧٩٢١	٤٩٨٤
٣	٣٣	٥٦	١٠٨٩	٣١٣٦	١٨٤٨
٤	٥٦	٥٦	٣١٣٦	٣١٣٦	٣١٣٦
٥	٢٢	٤٤	٤٨٤	١٩٤٦	٩٦٨
٦	٤٤	٥٦	١٩٣٦	٣١٣٦	٢٤٦٤
٧	٤٤	٦٧	١٩٣٦	٤٤٨٩	٢٩٤٨
٨	٣٣	٤٤	١٠٨٩	١٩٣٦	١٤٥٢
٩	٤٤	٥٦	١٩٣٦	٣١٣٦	٢٤٦٤
١٠	٤٤	٥٦	١٩٣٦	٣١٣٦	٢٤٦٤
١١	٣٣	٣٣	١٠٨٩	١٠٨٩	١٠٨٩
١٢	٤٤	٦٧	١٩٣٦	٤٤٨٩	٢٩٤٨
١٣	٣٣	٦٧	١٠٨٩	٤٤٨٩	٢٢١١
١٤	٥٦	٦٧	٣١٣٦	٤٤٨٩	٣٧٥٢
١٥	٣٣	٤٤	١٠٨٩	١٩٣٦	١٤٥٢
١٦	٥٦	٧٨	٣١٣٦	٦٠٨٤	٤٣٦٨
١٧	٤٤	٥٦	١٩٣٦	٣١٣٦	٢٤٦٤
١٨	٣٣	٤٤	١٠٨٩	١٩٣٦	١٤٥٢
١٩	٣٣	٣٣	١٠٨٩	١٠٨٩	١٠٨٩
٢٠	٣٣	٥٦	١٠٨٩	٣١٣٦	١٨٤٨
٢١	٦٧	٧٨	٤٤٨٩	٦٠٨٤	٥٢٢٦
٢٢	٣٣	٥٦	١٠٨٩	٣١٣٦	١٨٤٨
٢٣	٢٢	٣٣	٤٨٤	١٠٨٩	٧٢٦
٢٤	٤٤	٦٧	١٩٣٦	٤٤٨٩	٢٩٤٨
٢٥	٤٤	٤٤	١٩٣٦	١٩٣٦	١٩٣٦

٦	٥	٤	٣	٢	١
١٤٥٢	١٩٣٦	١٠٨٩	٤٤	٣٣	٢٦
١٣٣٢	٣١٣٦	٤٨٤	٥٦	٢٢	٢٧
٢٤٦٤	٣١٣٦	١٩٣٦	٥٦	٤٤	٢٨
١٨٤٨	٣١٣٦	١٠٨٩	٥٦	٣٣	٢٩
٢٩٤٨	٤٤٨٩	١٩٣٦	٦٧	٤٤	٣٠
١٤٥٢	١٩٣٦	١٠٨٩	٤٤	٣٣	٣١
٢٩٤٨	٤٤٨٩	١٩٣٦	٦٧	٤٤	٣٢
٧٥٣٧٧	١٠٧٣١٦	٥٤٧٨٥	١٨٠٤	١٢٨١	N=٣٢

$$\begin{aligned}
 r_{xy} &= \frac{N \sum xy - (\sum x)(\sum y)}{\sqrt{\{N \sum x^2 - (\sum x)^2\} \{N \sum y^2 - (\sum y)^2\}}} \\
 &= \frac{(32 \times 70377) - (1281 \times 1804)}{\sqrt{\{(32 \times 54785) - 1281^2\} \{(32 \times 107316) - 1804^2\}}} \\
 &= \frac{2512.74 - 231.924}{\sqrt{(170312. - 164.971) (3434112 - 3204416)}} \\
 &= \frac{1.114.}{\sqrt{(112109)(179796)}} \\
 &= \frac{1.114.}{\sqrt{2.01402376}} \\
 &= \frac{1.114.}{141967} \\
 &= 0,712
 \end{aligned}$$



## ٢. اختبار فروض البحث

وتحصل على معامل الارتباط ( $r_e = r_{\text{empirik}}$ ) ثم يختبر الفرض الصفري وأما إجرائية اختبار

فروض البحث فيما يلي:

- أ. إذا كان  $r_h > r_t$  الصفريه ( $H_0$ ) مردودة وفرضية العمل ( $H_a$ ) مقبولة.
- ب. عين نتيجة  $r_t$  في عدد المستجيبين ٣٢ ودرجة الحرية  $0.05 = 0.05$ .
- ج. فالمعنى في درجة الحرية  $0.05$  إذ كان  $r_e$  أكثر من  $r_t$  فكان  $H_0$  مردودا (أي  $H_a$  مقبولا).
- وبعد ذلك نتيجة الفريق أن يفسر بالقادر المقاوم للتغيير (*Konservatif*). قال سوبانا عن جدول لتفسير معامل الفريق كما يلي:<sup>61</sup>

## الجدول ٣.١٢

لتفسير معامل العلاقة

درجة العلاقة	الفاصلة المعاملة
قوي شديد	١,٠٠٠-٠,٨٠٠
قوي	٠,٧٩٩-٠,٦٠٠
قوي كافي	٠,٥٩٩-٠,٤٠٠
منخفض	٠,٣٩٩-٠,٢٠٠
منخفض شديد	٠,١٩٩-٠,٠٠٠

<sup>61</sup> Subana, dkk. *Statistik Pendidikan* (Bandung: Pustaka Setia, 2000), 152.

وتحصل على النتيجة  $r/r_i$  حسابي في الفصل التجريبي بعدد المستجيبين ( $N=32$ ) والجوهري  $0,442 = 5\%$  وهذا المعنى  $r/r_e$  حسابي  $0,798$  أكبر من  $r/r_i$  جدولي  $0,442$ ، فالفروض الصفري ( $H_0$ ) مردود والفروض البديل ( $H_a$ ) مقبول.

#### د. المناقشة والتأويل

وبين الباحثة في هذه المناقشة والتأويل عن الحاصل على تحليل البيانات التي تناولها باستخدام ارتباط ضرب العزوم (*Product Moment*) لإجابة مشكلة الرئيسية والفرعية فكما يلي:

#### (١) الفرضية الرئيسية

أثر استخدام استيراتيجية الكلمات المتقاطعة في استيعاب المفردات العربية المتوسطة الإسلامية الحكومية الثانية بانجوانجي للسنة الدراسية ٢٠١٩/٢٠٢٠م

استنادا على نتائج تحليل البيانات باستخدام رموز ارتباط ضرب العزم (*Product Moment*) ينال  $r$  حسابي هو  $0,841$  و  $r$  جدولي بقياس الأهمي  $5\%$  بمجموع  $db=32$  في

الجدول عددها  $0,442$ . فبتلك النتيجة تدل على أن  $r$  حسابي أكبر من  $r$  جدولي. فالمعنى الفرض الصفري ( $H_0$ ) مردودة والفرضية العملية ( $H_a$ ) مقبولة. إذا يستطيع أن يقال يوجد الأثر

الفعال استخدام استيراتيجية الكلمات المتقاطعة في استيعاب المفردات العربية بالمدرسة المتوسطة

الإسلامية الحكومية الثانية بانجوانجي للسنة الدراسية ٢٠١٩/٢٠٢٠م. وتحصل الأثر على معامل الارتباط (٠,٨٤١) فتأويل البيانات قوي شديد.

وخلاصة نتائج البيانات الفصل التجريبي  $r/r_e$  حسابي ٠,٨٤١ باستخدام استيراتيجية الكلمات المتقاطعة. ودلت يتدرج نتيجة متوسطة في جدول اختبار القبلي ٤٣,٩١ وفي اختبار البعدي ٥٩,٨١.

## (٢) الفرضية الفرعية

(أ) أثر استخدام استيراتيجية الكلمات المتقاطعة في استيعاب المفردات العربية من ناحية أقسامها بالمدرسة المتوسطة الإسلامية الحكومية الثانية بانجوانجي للسنة الدراسية ٢٠١٩/٢٠٢٠م.

استنادا على نتائج تحليل البيانات باستخدام رموز ارتباط ضرب العزم ( *Product Moment* ) ينال  $r$  حسابي هو ٠,٨٨٥ و  $r$  جدولي بقياس الأهمي ٥% بمجموع  $db=٣٢$  في الجدول عددها ٠,٤٤٢. فبتلك النتيجة تدل على أن  $r$  حسابي أكبر من  $r$  جدولي. فالمعنى الفرض الصفرية ( $H_0$ ) مردودة والفرضية العملية ( $H_a$ ) مقبولة. إذا استطيع أن يقال يوجد الأثر الفعال استخدام استيراتيجية الكلمات المتقاطعة في استيعاب المفردات العربية من ناحية أقسامها بالمدرسة المتوسطة الإسلامية الحكومية الثانية بانجوانجي للسنة الدراسية

٢٠١٩/٢٠٢٠ م. وتحصل الأثر على معامل الارتباط (٠,٨٨٥) فتأويل البيانات قوي

شديد.

وخلاصة نتائج البيانات الفصل التجريبي  $r/r_e$  حسابي ٠,٨٨٥ باستخدام

استراتيجية الكلمات المتقاطعة فعال. ودلت يتدرج نتيجة متوسطة في جدول اختبار

القبلي ٤٧,٨٤ وفي اختبار البعدي نتيجة المتوسطة الفصل التجريبي ٦٣,٤١.

(ب) أثر استخدام استراتيجية الكلمات المتقاطعة في استيعاب المفردات العربية من ناحية

معناها بالمدرسة المتوسطة الإسلامية الحكومية الثانية بانجوانجي للسنة الدراسية

٢٠١٩/٢٠٢٠ م.

استنادا على نتائج تحليل البيانات باستخدام رموز ارتباط ضرب العزم (Product

Moment) ينال  $r$  حسابي هو ٠,٧١٢ و  $r$  جدولي بقياس الأهمي ٥٠% بمجموع  $32=db$

في الجدول عددها ٠,٤٤٢. فبتلك النتيجة تدل على أن  $r$  حسابي أكبر من  $r$  جدولي.

فالمنى الفرض الصفريية ( $H_0$ ) مردودة والفرضية العملية ( $H_a$ ) مقبولة. إذا يستطيع أن يقال

يوجد الأثر الفعال استخدام استراتيجية الكلمات المتقاطعة في استيعاب المفردات العربية

من ناحية معناها بالمدرسة المتوسطة الإسلامية الحكومية الثانية بانجوانجي للسنة الدراسية

٢٠١٩/٢٠٢٠ م. وتحصل الأثر على معامل الارتباط (٠,٧١٢) فتأويل البيانات قوي.

وخلصه نتائج البيانات الفصل التجريبي  $r/r_e$  حسابي ٠,٧١٢ باستخدام

استراتيجية الكلمات المتقاطعة فعال. ودلت يتدرج نتيجة متوسطة في جدول اختبار

القبلي ٣٩,٩٣ وفي اختبار البعدي نتيجة المتوسطة الفصل التجريبي ٥٦,٢٥.



## الباب الرابع

### الخاتمة

#### أ. نتائج البحث

بناء على الدراسة النظرية والنتائج من البحث التجريبي فتستطيع الباحثة أن تستنبط منها لكي يظهر نتيجة الأخر من هذا البحث العلمي. وبجانب ذلك، نتيجة هذ البحث العلمي تجعل الأساس من البحوث العلمية الأخرى. نتائجه بتفصيل ما يلي:

#### (١) الخلاصة الرئيسية

يوجد الأثر الفعال استخدام استيراتيجية الكلمات المتقاطعة في استيعاب المفردات العربية بالمدرسة المتوسطة الإسلامية الحكومية الثانية بانجوانجي للسنة الدراسية ٢٠١٩/٢٠٢٠م. وتحصل الأثر على معامل الإرتباط (٠,٨٤١) فتأويل البيانات قوي شديد.

#### (٢) الفرضية الفرعية

يوجد الأثر الفعال استخدام استيراتيجية الكلمات المتقاطعة في استيعاب المفردات العربية من ناحية أقسامها بالمدرسة المتوسطة الإسلامية الحكومية الثانية بانجوانجي للسنة الدراسية ٢٠١٩/٢٠٢٠م. وتحصل الأثر على معامل الإرتباط

(٠,٨٨٥) فتأويل البيانات قوي شديد.

ويوجد الأثر الفعال استخدام استيراتيحية الكلمات المتقاطعة في استيعاب

المفردات العربية من ناحية معناها بالمدرسة المتوسطة الإسلامية الحكومية الثانية بانجوانجي

للسنة الدراسية ٢٠١٩/٢٠٢٠م. وتحصل الأثر على معامل الإرتباط (٠,٧١٢) فتأويل

البيانات قوي.

### (٣) الاقتراحات

١. لمدرس اللغة العربية

وينبغي للمدرس أن تكون له إستيراتيحية الكلمات المتقاطعة الخاصة للطلاب

حتى يكون فيه حماسة في استذكار المفردات التي قد حفظوها.

٢. للباحثين الآخرين

ولعل هذا البحث يكون أساسا لتطوير البحوث الآتية و تكون هذه

الإستيراتيحية مستخدمة في المواد الأخرى.

## المصادر والمراجع

## أ. المصادر

القرآن الكريم سورة يوسف آية: ٢

## ب. المراجع

## أ. المراجع العربية

أحمد مزكى. ٢٠١٠. الهدى فى علم الصرف. مالانق: مطبعة جامعة مولانا مالك إبراهيم الإسلامية الحكومية مالانق.

أوريل بحر الدين. ٢٠١١. مهارات التدريس: نحو اعداد مدرس اللغة العربية الكفاء. مالانق: مطبعة جامعة مولانا مالك إبراهيم الإسلامية الحكومية بمالانق.

ذوقان عبيدات و عبد الرحمن و كايد عبد الحق. ١٩٨٤. البحث العلمي مفهومه و أدته و أساليبه. أرداني : مديرية المكتبات و الوثائق الوطنية.

عبد الرحمن إبراهيم الفوزان. ٢٠١١. إضاءات لمعلمي اللغة العربية لغير الناطقين بها. الرياض: فهرسة مكتبية الملك فهد الوطنية أثناء النشر.

ناصر عبد الله الغالى، عبد حميد عبد الله. ١٩٩١. أسس إعداد الكتاب التعليمية لغير الناطقين بالعربية. الرياض: دار الإعتصام.

نور الهادي. ٢٠١١. الموجه لتعليم المهارات اللغوية لغير الناطقين بها. مالانق: مطبعة مولانا مالك إبراهيم الإسلامية الحكومية مالانق مالانق.



رشدي احمد طعيمة. ١٩٦٨. في تعليم اللغة العربية للناطقين بلغات اخرى. مكة: جامعة أم القرى.  
وردة الصالحة. ٢٠١٧. فعالية إستخدام طريقة الغناء في ترقية استيعاب المفردات في تعليم اللغة  
العربية للتلاميذ بالمدرسة الإصلاح المتوسطة الإسلامية في الفصل السابع جنجاواه للسنة  
الدراسية ٢٠١٦/٢٠١٧م. جمبر: المكتبية الجامعة الإسلامية الحكومية جمبر.

### ب. المراجع الأجنبية

- A.w. Munawwir. 1997. *Kamus al-Munawwir*, Surabaya: Pustaka Progesif.
- Ainin, Moch. 2006. *Metododlogi Penelitian Bahasa Arab*. Malang: CV. Bintang Sejahtera. Alwasilah, Chaidar . 2011. *Metodologi Pembelajaran Bahasa Arab*. Bandung: Remaja Rosda Karya.
- Arikunto, Suharsimi. 2002. *Prosedur Penelitian Suatu Pendekatan Praktik*. Jakarta: PT. Rineka Cipta.
- Arsyad, Azhar. 2004. *Bahasa Arab dan Metode Pengajarannya*. Yogyakarta: Pustaka Pelajar.
- Bambang Prasetyo dan Lina Miftahul Jannah. *Metode Penelitian Kuantitatif Teori dan Aplikasi*. Jakarta: PT. Raja Grafindo Persada.
- Daryanto. 1998. *Kamus Lengkap Bahasa indonesia*. Surabaya: Apollo.
- Depdiknas. *Undang-Undang Tentang Sidiknas*. Bandung: Alfabeta.
- Effendy, Ahmad Fuad. 2017. *Metodologi Pengajaran Bahasa Arab*. Malang: Misykat.
- Hamid, Abdul dkk. 2008. *Pembelajaran Bahasa Arab Pendekatan Metode, Strategi, dan Media*. Malang: UIN Malang Press.
- Jhonson, Philip E. 2004. *Bukan Cara Belajar Biasa; Fifty Nifty Ways; To Help Your Child Become a Better Learner*. Jakarta: PT. Buana Ilmu Populer.
- Moleong, Lexy. 2010. *Metodologi Penelitian Kualitatif*. Bandung: Remaja Rosdakarya.
- Mundir. 2012. *Statistik Pendidikan*. Jember: STAIN Jember Press.
- \_\_\_\_\_. 2013. *Metode Penelitian Kualitatif dan Kuantitatif*. Jember: STAIN Jember Press.
- Pupuh Fathurrahman dan M. Sobry Sutikno. 2007. *Strategi Belajar Mengajar*. Bandung: PT. Refika Aditama.
- Sahlan, Moh. 2015. *Evaluasi Pembelajaran*. Jember: STAIN Jember Press.
- Siberman, Melvin L. 2014. *Active Learning 101 Cara Belajar Siswa Aktuf*. Bandung: Nuansa Cendekia.
- Sofyan, Danang Irawan. 2015. *Utak Atik Otak: TTS & SUDOKU*. Depok: Puspa Swara.
- Subana, dkk. 2000. *Statistik Pendidikan*. Bandung: Pustaka Setia.

- Sugiono, Dendi. 2008. *Kamus Bahasa Indonesia*. Jakarta:Departemen Pendidikan nasional.
- Sugiyono. 2011. *Metode Penelitian Kuantitatif Kualitatif dan R&D*. Bandung: Alfabeta.
- \_\_\_\_\_. 2015. *Metode Penelitian Kuantitatif Kualitatif dan R&D*. Bandung: Alfabeta.
- Tim Penyusun. 2017. *Pedoman Penulisan Karya Ilmiah*. Jember: STAIN Jember Press.
- W.J.S. Purwadaminta. 1999. *Kamus Umum Bahasa Indonesia*. Jakarta: Balai Pustaka
- Zaini, Hisyam dkk. 2008. *Strategi Pembelajaran Aktif*. Yogyakarta: Pustaka Insan Madani.
- Zulhannan, MA. 2015. *Teknik Pembelajaran Bahasa Arab Interaktif*. Jakarta: Rajawali Pers.

ج. المراجع الشبكية

[https://ar.wikipedia.org/wiki/كلمات\\_متقاطعة](https://ar.wikipedia.org/wiki/كلمات_متقاطعة) (05 Juli 2019)



البناء الرئيسي للبحث العلمي (الكمي)

الموضوع	المتغيرات	فرع المتغيرات	المؤشرات	مصادر البيانات	مناهج البحث	مشكلة البحث	فروض البحث
أثر استخدام استراتيجيات الكلمات المتقاطعة في استيعاب المفردات العربية بالمدسة المتوسطة الإسلامية الحكومية الثانية بانجوانجي للسنة الدراسية ٢٠١٩/٢٠٢٠م	١. استراتيجيات الكلمات المتقاطعة	١. استراتيجيات الكلمات المتقاطعة	١. تعريف استراتيجيات الكلمات المتقاطعة ٢. خطوات استراتيجيات الكلمات المتقاطعة ٣. إيجابيات استراتيجيات الكلمات المتقاطعة ٤. سلبيات استراتيجيات الكلمات المتقاطعة	١. التلاميذ ٢. مدرس اللغة العربية ٣. الوثائقية	١. منهج البحث: الكمي ٢. نوع البحث: البحث الميداني ٣. طريق جمع البيانات: أ. الإختبار ب. المقابلة الشخصية ج. الوثائقية ٤. تحليل البيانات: استخدام التقنية الإحصائية ارتباط ضرب العزم ( <i>Product Moment</i> ) الرموز كما يلي:	أ. المشكلة الرئيسية ١. ما مدى أثر استيعاب الكلمات المتقاطعة في استيعاب المفردات العربية بالمدسة المتوسطة الإسلامية الحكومية الثانية بانجوانجي للسنة الدراسية ٢٠١٩/٢٠٢٠م؟ ب. المشكلة الفرعية ١. ما مدى أثر استيعاب الكلمات المتقاطعة في استيعاب المفردات العربية من ناحية أقسامها بالمدسة المتوسطة الإسلامية الحكومية الثانية بانجوانجي للسنة الدراسية ٢٠١٩/٢٠٢٠م؟ ٢. ما مدى أثر استيعاب المفردات العربية من ناحية معناها بالمدسة المتوسطة الإسلامية الحكومية الثانية بانجوانجي للسنة الدراسية ٢٠١٩/٢٠٢٠م؟	أ. المشكلة الرئيسية ١. يوجد الأثر الفعال استيعاب الكلمات المتقاطعة في استيعاب المفردات العربية بالمدسة المتوسطة الإسلامية الحكومية الثانية بانجوانجي للسنة الدراسية ٢٠١٩/٢٠٢٠م ب. المشكلة الفرعية ١. يوجد الأثر الفعال استيعاب الكلمات المتقاطعة في استيعاب المفردات العربية من ناحية أقسامها بالمدسة المتوسطة الإسلامية الحكومية الثانية بانجوانجي للسنة الدراسية ٢٠١٩/٢٠٢٠م. ٢. يوجد الأثر الفعال استيعاب المفردات العربية من ناحية معناها بالمدسة المتوسطة الإسلامية الحكومية الثانية بانجوانجي للسنة الدراسية ٢٠١٩/٢٠٢٠م.
	٢. استيعاب المفردات	١. من ناحية حفظ المفردات	١. أقسام المفردات ٢. معنى المفردات				

$$r_{xy} = \frac{(N\sum XY) - (\sum X)(\sum Y)}{\sqrt{\{(N\sum X^2) - (\sum X)^2\}\{(N\sum Y^2) - (\sum Y)^2\}}}$$

Soal Pre test  
(Belum Valid)

Nama : Tanggal :

Kelas :

A. Terjemahkan kosa kata dibawah ini kedalam bahasa arab serta tentukan berdasarkan pembagian kalimatnya (اسم/فعل/حرف)!

اسم/فعل/حرف	اللغة العربية	اللغة الإندونيسية	رقم
		Pelajaran	١
		Bersama	٢
		Kamu (pr) menulis	٣
		Diatas	٤
		Sepeda	٥
		Dia (Pr) masuk	٦
		Dia (laki") pulang	٧
		Laboratorium	٨
		Dari	٩
		Bermain	١٠
		Perpustakaan	١١
		Dengan	١٢

IAIN JEMBER

B. Jawablah pertanyaan dibawah ini dengan benar!

١. تَبَدَأُ الْإِسْتِرَاحَةَ فِي السَّاعَةِ التَّاسِعَةِ وَالْأَلَا... (09:15)

٢. نَحْنُ . . . بَعْضَ الْكُتُبِ فِي الْمَكْتَبَةِ. (meminjam)

٣. يَذْهَبُ أَحْمَدُ إِلَى الْمَدْرَسَةِ فِي السَّاعَةِ السَّادِسَةِ وَالنَّصْفِ. مَا مَعْنَى الَّذِي تَحْتَ الْخَطِّ؟

٤. الْمَدْرَسُ يَتَحَدَّثُ مَعَ الطُّلَابِ وَالطَّالِمَاتِ. مَا مَعْنَى "يَتَحَدَّثُ" فِي تِلْكَ الْكَلِمَةِ؟

٥. نَذْهَبُ إِلَى الْمَدِينَةِ... السِّيَّارَةِ.

٦. فِي هَذِهِ الْحِصَّةِ نَدْرُسُ كِتَابَ الرِّيَاضِيَّاتِ. مَا مَعْنَى "الرِّيَاضِيَّاتِ" فِي تِلْكَ الْكَلِمَةِ؟

٧. أَذْخُلُ إِلَى الْفَصْلِ . . . . .إِنْتِهَاءِ الْإِسْتِرَاحَةِ.

٨. عَائِشَةُ... فِي الْمَدْرَسَةِ الْإِبْتِدَائِيَّةِ

٩. أَرْجِعْ مِنَ الْمَدْرَسَةِ فِي السَّاعَةِ الثَّانِيَةِ . . . . .النَّصْفِ نَهَارًا (01:30)

١٠. نَذْهَبُ إِلَى الْمَدْرَسَةِ . . . . .جَمَاعَةً. (Berjalan kaki)

١١. أَحْيَانًا عَائِشَةُ . . . . . الْقِصَّةِ فِي الْمَكْتَبَةِ. (membaca)

١٢. أَشْتَرِي الْقَلَمَ فِي الْمَقْصَفِ. "مُقْصَفٍ" بِمَعْنَى....

IAIN JEMBER

## UJI Validitas

No. Resp	Variabel X												Total
	1	2	3	4	5	6	7	8	9	10	11	12	
1	1	1	0.5	1	0.5	1	1	1	0.5	0.5	1	1	10
2	1	0.5	1	1	1	0.5	0	0.5	1	1	1	1	9.5
3	1	1	0	0.5	0.5	1	1	1	1	0	0	1	8
4	1	1	0	1	0.5	1	1	1	0.5	0	1	1	9
5	1	1	0	0	0.5	1	0.5	0.5	0.5	0	1	1	7
6	0.5	1	1	1	1	1	1	1	0.5	1	0.5	1	10.5
7	1	1	1	1	1	1	1	1	0.5	0.5	0.5	0.5	9
8	1	1	0.5	1	0.5	0.5	0.5	0.5	0.5	1	0.5	0.5	8
9	1	1	0.5	0.5	1	0	0	0.5	1	1	1	1	8.5
10	1	1	1	1	1	0.5	1	1	1	0	1	1	10.5
11	0.5	1	1	1	1	0.5	1	1	1	0	1	0.5	9.5
12	0	0	0	0	0	0	0	0.5	0.5	0	0	1	2
13	0.5	0.5	0.5	0	0	0	0.5	0.5	0.5	1	1	0.5	5.5
14	1	1	0	1	1	0	0.5	0.5	1	1	0	1	8
15	1	0.5	0	1	1	0	0.5	0.5	1	1	0	1	7.5
16	0	0.5	0.5	0	0	0	0.5	0	0	0	0	1	2.5
17	0.5	1	0	1	1	1	0	0	0.5	0	1	1	7
18	1	1	0.5	1	1	0.5	0	0	1	0	1	1	8
19	1	1	0	0.5	0.5	1	0.5	0.5	0.5	0.5	1	1	8
20	1	1	1	0.5	0.5	1	0.5	0.5	0.5	1	1	1	9.5
r Hitung	0.725	0.733	0.477	0.736	0.704	0.534	0.458	0.577	0.464	0.276	0.494	-0.03	
r Tabel	0.444	0.444	0.444	0.444	0.444	0.444	0.444	0.444	0.444	0.444	0.444	0.444	
Kesimp.	Valid	Valid	Valid	Valid	Valid	Valid	Valid	Valid	Valid	Tidak	Valid	Tidak	

No. Resp	Variabel Y												Total
	1	2	3	4	5	6	7	8	9	10	11	12	
1	1	1	1	1	1	0	1	1	1	1	1	1	11
2	0	0	1	0	0	1	0	0	0	0	0	1	3
3	1	1	1	0	1	1	1	1	1	0	1	1	10
4	1	1	1	0	1	1	1	0	1	1	1	1	10
5	1	0	1	0	1	0	0	1	0	0	1	1	6
6	1	0	1	0	0	0	1	1	1	1	0	1	7
7	0	0	1	0	1	0	1	1	0	0	1	1	6
8	1	0	1	0	1	0	0	0	0	1	1	1	6
9	1	0	0	0	0	0	1	1	1	0	0	0	4
10	1	1	1	0	1	0	1	1	1	1	0	1	9
11	1	0	1	1	1	1	1	0	1	0	1	1	9
12	0	0	1	0	0	0	1	1	0	1	1	0	5
13	1	0	0	0	1	0	0	0	1	0	1	1	5
14	1	1	0	0	1	0	0	1	0	0	1	1	6
15	1	0	0	0	1	0	0	0	0	1	0	0	3
16	1	0	1	1	1	1	1	1	1	1	1	1	11
17	1	1	1	1	0	0	0	1	1	0	1	0	7
18	1	0	0	0	1	1	1	1	1	1	1	1	9
19	1	1	1	0	1	0	1	0	0	1	0	1	7
20	0	0	0	0	1	0	0	1	0	0	0	0	2
r Hitung	0.531	0.493	0.488	0.511	0.350	0.463	0.634	0.182	0.655	0.379	0.500	0.568	
r Tabel	0.444	0.444	0.444	0.444	0.444	0.444	0.444	0.444	0.444	0.444	0.444	0.444	
Kesimp.	Valid	Valid	Valid	Valid	Tidak	Valid	Valid	Tidak	Valid	Tidak	Valid	Valid	

Soal Pre test Post test

(Valid)

Nama : Tanggal :

Kelas :

C. Terjemahkan kosa kata dibawah ini kedalam bahasa arab serta tentukan berdasarkan pembagian kalimatnya (اسم/فعل/حرف)!

اسم/فعل/حرف	اللغة العربية	اللغة الإندونيسية	رقم
		Pelajaran	١
		Perpustakaan	٢
		Bersama	٣
		Dia (laki”) pulang	٤
		Dia (Pr) masuk	٥
		Laboratorium	٦
		Diatas	٧
		Dari	٨
		Kamu (pr) menulis	٩

IAIN JEMBER

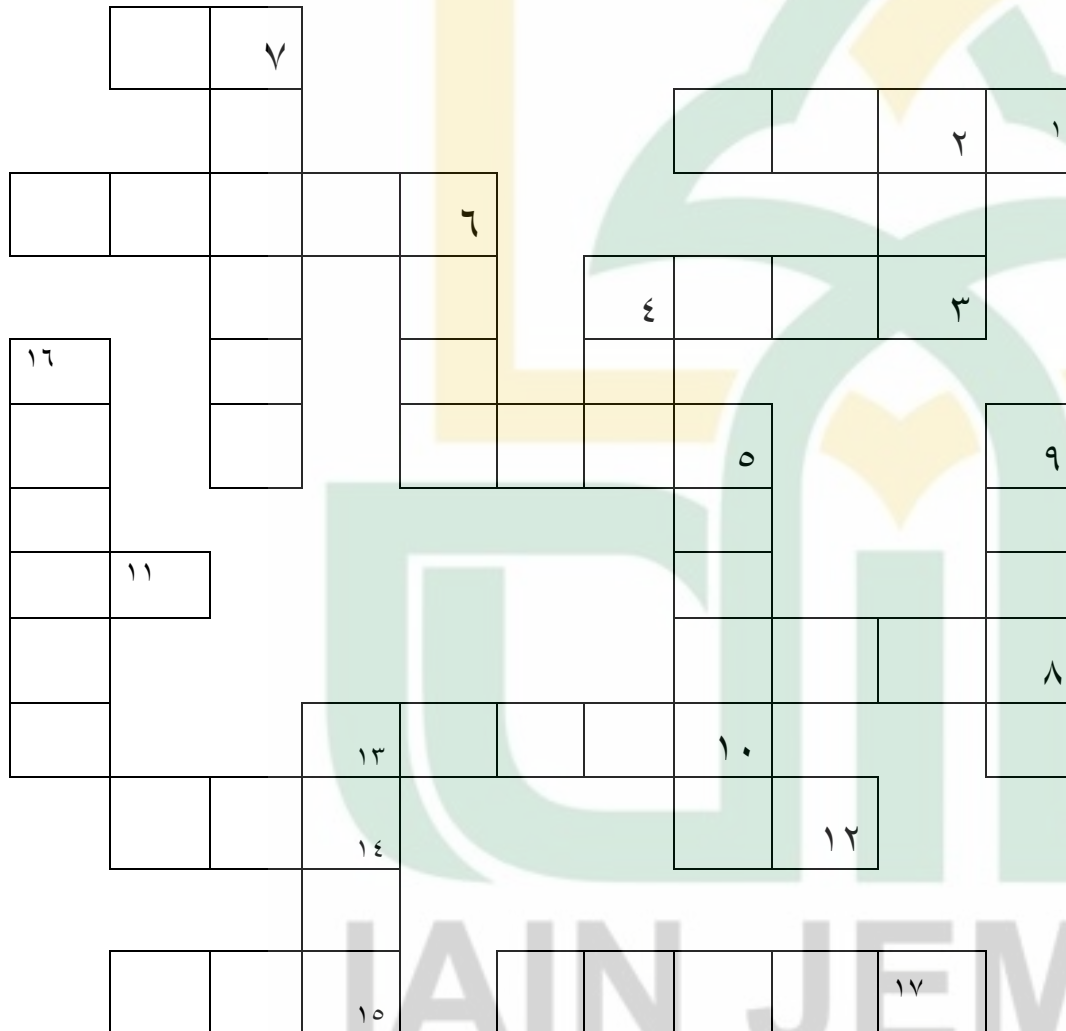
D. Jawablah pertanyaan dibawah ini dengan benar!

١٣. تَبَدُّأُ الْإِسْتِرَاحَةِ فِي السَّاعَةِ التَّاسِعَةِ وَالْأَلَا... (09:15)
١٤. نَحْنُ . . . بَعْضَ الْكُتُبِ فِي الْمَكْتَبَةِ. (meminjam)
١٥. يَذْهَبُ أَحْمَدُ إِلَى الْمَدْرَسَةِ فِي السَّاعَةِ السَّادِسَةِ وَالنَّصْفِ. مَا مَعْنَى الَّذِي تَحْتَ الْخَطِّ؟
١٦. الْمَدْرَسُ يَتَحَدَّثُ مَعَ الطُّلَابِ وَالطَّالِبَاتِ. مَا مَعْنَى "يَتَحَدَّثُ" فِي تِلْكَ الْكَلِمَةِ؟
١٧. أَدْخُلُ إِلَى الْفَضْلِ . . . . .إِنْتِهَاءِ الْإِسْتِرَاحَةِ.
١٨. أَحْيَانًا عَائِشَةُ . . . الْقِصَّةَ فِي الْمَكْتَبَةِ. (membaca)
١٩. أَرْجِعْ مِنَ الْمَدْرَسَةِ فِي السَّاعَةِ الثَّانِيَةِ . . . النَّصْفِ نَهَارًا (01:30)
٢٠. أَشْتَرِي الْقَلَمَ فِي الْمَقْصَفِ. "مَقْصَفٌ" بِمَعْنَى....
٢١. فِي هَذِهِ الْحِصَّةِ نَدْرُسُ كِتَابَ الرِّبَاضِيَّاتِ. مَا مَعْنَى "الرِّبَاضِيَّاتِ" فِي تِلْكَ الْكَلِمَةِ؟



## TEKA-TEKI SILANG

### المفردات في المدرسة



#### Pertanyaan Mendatar

1. Kantin
3. Meja
5. Dia (pr) Masuk
6. perpustakaan
7. Kurang (hitungan jam)
8. Saya pergi
10. Dia (lk'') membeli
12. Dari
14. Seperempat meminjam
15. Diatas berdialog

#### Pertanyaan Menurun

2. Pulpen
4. Setelah
5. Kamu (pr) menulis
6. Laboratorium
7. Selesai/berakhir
9. Lapangan
11. Bersama
13. Dia (lk'') pulang
16. Dia (lk'')
17. Dia (lk'')

المفردات في المدرسة

Handwritten crossword puzzle grid with Arabic words:

1. ا  
 2. ل  
 3. ١٧  
 4. ت  
 5. ت  
 6. ب  
 7. ت  
 8. ك  
 9. م  
 10. ع  
 11. هـ  
 12. ط  
 13. س  
 14. ت  
 15. ع  
 16. ما  
 17. ب  
 18. ل  
 19. ع  
 20. ب  
 21. ر  
 22. ح  
 23. ج  
 24. ب  
 25. ر  
 26. ع  
 27. ت  
 28. ح  
 29. ت  
 30. ح  
 31. ت  
 32. ح  
 33. ب  
 34. م  
 35. ق  
 36. ف  
 37. ص  
 38. ر  
 39. ف  
 40. م  
 41. ج  
 42. م  
 43. ر  
 44. ك  
 45. ت  
 46. ب  
 47. ع  
 48. هـ  
 49. م  
 50. ت  
 51. د  
 52. خ  
 53. ل  
 54. ع  
 55. ك  
 56. ت  
 57. هـ  
 58. م  
 59. ل  
 60. ع  
 61. ا  
 62. ر  
 63. هـ  
 64. ب  
 65. هـ  
 66. ب  
 67. هـ  
 68. م  
 69. ن  
 70. ح  
 71. ت  
 72. ح  
 73. ت  
 74. ح  
 75. ب

Pertanyaan Mendatar

- Kantin
- Meja
- Dia (pr) Masuk
- perpustakaan
- Kurang (hitungan jam)
- Saya pergi
- Dia (lk'') membeli
- Dari
- Seperempat
- Diatas

Pertanyaan Menurun

- Pulpen
- Setelah
- Kamu (pr) menulis
- Laboratorium
- Selesai/berakhir
- Lapangan
- Bersama
- Dia (lk'') pulang
- Dia (lk'') meminjam
- Dia (lk'') berdialog

Nama:

- Zakira Fibriani
- Nabila Dwi R
- Erika Tyas P.
- Deva Dwi P.S

Mendatar

Menurun

١. مَقِفٌ

٣. مَكْنَبٌ

٥. تَدْخُلُ

٦. إِلَّا

٧. أَذْهَبُ

١٠. يَشْتَرِي

١٢. مِنْ

١٤. رُبْعٌ

١٥. عَلَيَّ

٢. قَامٌ

٤. بَعْدَ

٥. تَلْبِينٌ

٦. مَقْلٌ

٧. اِنْتِهَاءٌ

٨. مَيْدَانٌ

٩. مَعَ

١٣. يَرْجِعُ

١٦. يَسْتَعِزُّ

١٧. يَتَحَدَّثُ

Tabel  
 Nilai-nilai kritis t

df	Tarf Nyata ( $\alpha$ )		df	Tarf Nyata ( $\alpha$ )		df	Tarf Nyata ( $\alpha$ )	
	5%	1%		5%	1%		5%	1%
1	12,706	63,657	49	2,010	2,680	97	1,985	2,627
2	4,303	9,925	50	2,009	2,678	98	1,984	2,627
3	3,182	5,841	51	2,008	2,676	99	1,984	2,626
4	2,776	4,604	52	2,007	2,674	100	1,984	2,626
5	2,571	4,032	53	2,006	2,672	101	1,984	2,625
6	2,447	3,707	54	2,005	2,670	102	1,983	2,625
7	2,365	3,499	55	2,004	2,668	103	1,983	2,624
8	2,306	3,355	56	2,003	2,667	104	1,983	2,624
9	2,262	3,250	57	2,002	2,665	105	1,983	2,623
10	2,228	3,169	58	2,002	2,663	106	1,983	2,623
11	2,201	3,106	59	2,001	2,662	107	1,982	2,623
12	2,179	3,055	60	2,000	2,660	108	1,982	2,622
13	2,160	3,012	61	2,000	2,659	109	1,982	2,622
14	2,145	2,977	62	1,999	2,657	110	1,982	2,621
15	2,131	2,947	63	1,998	2,656	111	1,982	2,621
16	2,120	2,921	64	1,998	2,655	112	1,981	2,620
17	2,110	2,898	65	1,997	2,654	113	1,981	2,620
18	2,101	2,878	66	1,997	2,652	114	1,981	2,620
19	2,093	2,861	67	1,996	2,651	115	1,981	2,619
20	2,086	2,845	68	1,995	2,650	116	1,981	2,619
21	2,080	2,831	69	1,995	2,649	117	1,980	2,619
22	2,074	2,819	70	1,994	2,648	118	1,980	2,618
23	2,069	2,807	71	1,994	2,647	119	1,980	2,618
24	2,064	2,797	72	1,993	2,646	120	1,980	2,617
25	2,060	2,787	73	1,993	2,645	121	1,980	2,617
26	2,056	2,779	74	1,993	2,644	122	1,980	2,617
27	2,052	2,771	75	1,992	2,643	123	1,979	2,616
28	2,048	2,763	76	1,992	2,642	124	1,979	2,616
29	2,045	2,756	77	1,991	2,641	125	1,979	2,616
30	2,042	2,750	78	1,991	2,640	126	1,979	2,615
31	2,040	2,744	79	1,990	2,640	127	1,979	2,615
32	2,037	2,738	80	1,990	2,639	128	1,979	2,615
33	2,035	2,733	81	1,990	2,638	129	1,979	2,614
34	2,032	2,728	82	1,989	2,637	130	1,978	2,614
35	2,030	2,724	83	1,989	2,636	131	1,978	2,614
36	2,028	2,719	84	1,989	2,636	132	1,978	2,614
37	2,026	2,715	85	1,988	2,635	133	1,978	2,613
38	2,024	2,712	86	1,988	2,634	134	1,978	2,613
39	2,023	2,708	87	1,988	2,634	135	1,978	2,613
40	2,021	2,704	88	1,987	2,633	136	1,978	2,612
41	2,020	2,701	89	1,987	2,632	137	1,977	2,612
42	2,018	2,698	90	1,987	2,632	138	1,977	2,612
43	2,017	2,695	91	1,986	2,631	139	1,977	2,612
44	2,015	2,692	92	1,986	2,630	140	1,977	2,611
45	2,014	2,690	93	1,986	2,630	141	1,977	2,611
46	2,013	2,687	94	1,986	2,629	142	1,977	2,611
47	2,012	2,685	95	1,985	2,629	143	1,977	2,611
48	2,011	2,682	96	1,985	2,628	144	1,977	2,610

Tabel  
 Nilai r Product Moment

N	Tarf Signif		N	Tarf Signif		N	Tarf Signif	
	5%	10%		5%	10%		5%	10%
3	0,997	0,999	27	0,381	0,487	55	0,266	0,345
4	0,950	0,990	28	0,374	0,478	60	0,254	0,330
5	0,878	0,959	<b>29</b>	<b>0,367</b>	0,470	65	0,244	0,317
6	0,811	0,917	30	0,361	0,463	70	0,235	0,306
7	0,754	0,874	31	0,355	0,456	75	0,227	0,296
8	0,707	0,834	32	0,349	0,449	80	0,220	0,286
9	0,666	0,798	33	0,344	0,442	85	0,213	0,278
10	0,632	0,765	34	0,339	0,436	90	0,207	0,270
11	0,602	0,735	35	0,334	0,430	95	0,202	0,263
12	0,576	0,708	36	0,329	0,424	100	0,195	0,256
13	0,553	0,684	37	0,325	0,418	125	0,176	0,230
14	0,532	0,661	38	0,320	0,413	150	0,159	0,210
15	0,514	0,641	39	0,316	0,408	175	0,148	0,194
16	0,497	0,623	40	0,312	0,403	200	0,138	0,181
17	0,482	0,606	41	0,308	0,398	300	0,113	0,148
18	0,468	0,590	42	0,304	0,393	400	0,098	0,128
19	0,456	0,575	43	0,301	0,389	500	0,088	0,115
20	0,444	0,561	44	0,297	0,384	600	0,080	0,105
21	0,433	0,549	45	0,294	0,380	700	0,074	0,097
22	0,423	0,537	46	0,291	0,376	800	0,070	0,091
23	0,413	0,526	47	0,288	0,372	900	0,065	0,086
24	0,404	0,515	48	0,284	0,368	1000	0,062	0,081
25	0,396	0,505	49	0,281	0,364			
26	0,388	0,496	50	0,279	0,361			

IAIN JEMBER



صورة المدرسة المتوسطة الإسلامية الحكومية الثانية بانجوانجي



صورة التعليم وإعطاء الإختبار القبلي في الفصل التقليدي



صورة التعليم وتنفيذ الإستراتيجية الكلمات المتقاطعة في الفصل التجريبي

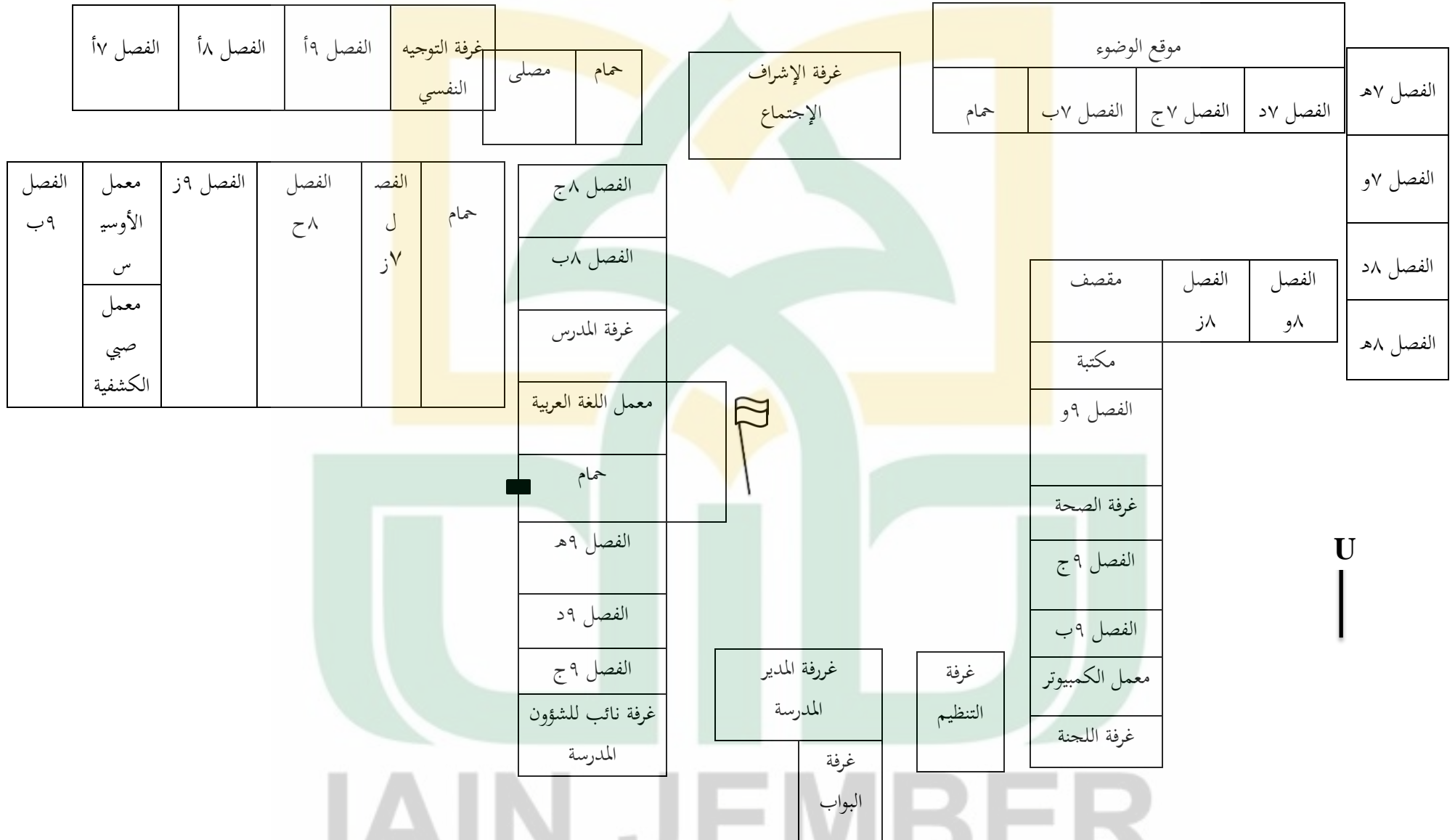


صورة المقابلة الشخصية مع مدرس اللغة العربية الأستاذ حافظ عزيزي، S.S



IAIN JEMBER

## خريطة المدرسة المتوسطة الإسلامية الحكومية الثانية بانجوانجي







KEMENTERIAN AGAMA REPUBLIK INDONESIA  
INSTITUT AGAMA ISLAM NEGERI JEMBER  
FAKULTAS TARBIYAH DAN ILMU KEGURUAN

Jl. Mataram No.1 Mangli, Telp. (0331) 487550 Fax. (0331) 472005, Kode Pos : 68136  
Website : www.http://fik.iain-jember.ac.id e-mail : tarbiyah.iainjember@gmail.com

Nomor : B.2958/In.20/3.a/PP.00.9/09/2019  
Sifat : Biasa  
Lampiran : -  
Hal : Permohonan Izin Penelitian

11 September 2019

Yth. Kepala MTsN 2 Banyuwangi  
Jl. Hayam Wuruk No.38, Bangorejo, Banyuwangi

*Assalamualaikum Wr Wb.*

Dalam rangka menyelesaikan tugas Skripsi pada Fakultas Tarbiyah dan Ilmu Keguruan, maka mohon diijinkan mahasiswa berikut :

Nama : Nur Khamidah  
NIM : T20152067  
Semester : IX (Sembilan)  
Jurusan : Pendidikan Bahasa  
Prodi : Pendidikan Bahasa Arab

untuk mengadakan Penelitian/Riset mengenai Pengaruh Penggunaan Strategi Teka-teki Silang terhadap Penguasaan Mufrodat Bahasa Arab di MTsN 2 Banyuwangi Tahun Pelajaran 2019/2020 selama 30 (tiga puluh) hari di lingkungan lembaga wewenang Bapak/Ibu.

Adapun pihak-pihak yang dituju adalah sebagai berikut:

1. Kepala Madrasah
2. Guru Bahasa Arab
3. Peserta Didik

Demikian, atas perkenan dan kerjasamanya disampaikan terima kasih.

*Wassalamualaikum Wr Wb.*



Wakil Dekan Bidang Akademik,

Mashudi



**KEMENTERIAN AGAMA REPUBLIK INDONESIA**  
**KANTOR KEMENTERIAN AGAMA KABUPATEN BANYUWANGI**  
**MADRASAH TSANAWIYAH NEGERI 2 BANYUWANGI**

Jalan Hayam Wuruk Nomor 38 Telp. (0333) 399394 ; Faksimile (0333) 399394 Email : mtsnsambirejo@gmail.com  
**SAMBIMULYO BANGOREJO BANYUWANGI**

**SURAT KETERANGAN TELAH MELAKSANAKAN PENELITIAN**

Nomor : 553/Mts.13.30.02/PP.00.5/11/2019

Yang bertanda tangan di bawah ini :

Nama : Drs. H. Abdul Kholik, M.Pd.I  
NIP : 196509081993031002  
Pangkat / Golongan : Pembina (IV/a)  
Jabatan : Kepala Madrasah Tsanawiyah Negeri 2 Banyuwangi

Berdasarkan surat Pengantar Penelitian dari IAIN Jember Fakultas Tarbiyah dan Ilmu Keguruan  
Nomor : B.2958/In.20/3.a/PP.00.9/09/2019 tanggal 11 September 2019

dengan in menerangkan bahwa :

Nama : NUR KHAMIDAH  
Tempat / Tanggal lahir : Banyuwangi, 3 April 1997  
NIM : T20152067  
Fakultas : Tarbiyah  
Program Study : Pendidikan Bahasa Arab  
Alamat : Dusun Silirsari RT.05 RW.04  
Desa Kesilir Kec. Siliragung Kab. Banyuwangi

Benar-benar telah mengadakan penelitian di Lembaga kami dalam rangka menyelesaikan Program Skripsi dengan judul penelitian : "Pengaruh Penggunaan Strategi Crossword Puzzle dalam meningkatkan Penguasaan Mufrodat Bahasa Arab di MTs Negeri 2 Banyuwangi Tahun Pelajaran 2018/2019" terhitung mulai tanggal 10 Oktober 2019 s.d 8 Nopember 2019

Demikian surat keterangan ini kami buat untuk dapat dipergunakan sebagaimana mestinya.

Bangorejo, 12 Nopember 2019



Kepala

Drs. H. Abdul Kholik, M.Pd.I v  
NIP. 196309081993031002

قائمة البحث العلمي

الموقع: المدرسة المتوسطة الإسلامية الحكومية الثانية بانجوانجي

الرقم	اليوم/التاريخ	نوع الأنشطة	التوقيع
١	الخميس، ١٠ أكتوبر ٢٠١٩	إعطاء رسالة البحث إلى مدير المدرسة	
	الجمعة، ١١ أكتوبر ٢٠١٩	المقابلة الشخصية مع مدرس اللغة العربية فصل الثامن F و G	
٢	السبت، ١٢ أكتوبر ٢٠١٩	إعطاء صحة الإختبار في الفصل التاسعة	
٣	الأربعاء، ١٦ أكتوبر ٢٠١٩	المقابلة الشخصية مع مدرسة اللغة العربية فصل الثامن A-E	
		طلبت وتجمع البيانات الوثائقية التي تتعلق بالبحث العامي وهي الموقع الجغرافي، تاريخ تأسيس، هيكل المنظمة، بناء المدرسة وأحوال الطلبة و معلمي المدرسة المتوسطة الإسلامية الثانية بانجوانجي	
٤	الخميس، ١٧ أكتوبر ٢٠١٩	إعطاء الإختبار القبلي في الفصل الثامن A	
٥	الأربعاء، ٢٣ أكتوبر ٢٠١٩	إعطاء الإختبار القبلي في الفصل الثامن G	
٦	الخميس، ٢٤ أكتوبر ٢٠١٩	إتباع في عملية التدريس اللغة العربية في الفصل الثامن A	

	تنفيذ الإستراتيجية التدريس في الفصل الثامن G	الثلاثاء، ٢٩ أكتوبر ٢٠١٩	٧
	إعطاء الإختبار البعدي في الفصل الثامن A	الخميس، ٣١ أكتوبر ٢٠١٩	٨
	تنفيذ الإستراتيجية التدريس في الفصل الثامن G	الثلاثاء، ٠٥ نوفمبر ٢٠١٩	٩
	إعطاء الإختبار البعدي في الفصل الثامن G	الأربعاء، ٦ نوفمبر ٢٠١٩	١٠
	أخذ رسالة انتهاء الدرس	الخميس، ٧ نوفمبر ٢٠١٩	١١

بأنجوانجي، ٧ نوفمبر ٢٠١٩



رقم التوظيف: ٣١٠٠٢.٠٨١٩٩٣.٠٩٠٩٦٥

IAIN JEMBER



## ترجمة الباحثة

الاسم : نور حميدة

الرقم الجامعي : T٢٠١٥٢٠٦٧

مكان وتاريخ الميلاد : بانجوانجي، ٣ إبريل ١٩٩٧

العنوان : سيليرساري، سيليراكونج، بانجوانجي

القسم/الشعبة : تعليم اللغات/تعليم اللغة العربية

الترجمة التربوية : - روضة الأطفال كارتيني سيليرساري

- المدرسة الإبتدائية مفتاح الخيرات كدونج اكونج

- المدسة المتوسطة الإسلامية الحكومية سامبيراجا

- المدرسة العالية الإسلامية الحكومية فسانجاران

IAIN JEMBER