

أثر نموذج التعليم *Snowball Throwing* في ترقية مهارة الكلام لدى الطلاب في المدرسة
المتوسطة الإسلامية الحكومية الثامنة بانيوانجي للسنة الدراسية ٢٠٢٣/٢٠٢٤ م

البحث العلمي



اعداد الطالبة:

أنيفة الصالحة

الرقم الجامعي : ٢٠١٩٢٠٥٦ ت

شعبة تعليم اللغة العربية

قسم التربية الإسلامية و اللغوية

كلية التربية والعلوم التدريسية

جامعة كياهي الحاج أحمد صديق الإسلامية الحكومية جمبر

نوفمبر ٢٠٢٣ م

أثر نموذج التعليم *Snowball Throwing* في ترقية مهارة الكلام لدى الطلاب في المدرسة
المتوسطة الإسلامية الحكومية الثامنة بانبوانجي للسنة الدراسية ٢٠٢٣/٢٠٢٤ م

البحث العلمي

مقدم لاستيفاء بعض الشروط اللازمة النهائية للحصول على الدرجة الجامعية الأولى

شعبة تعليم اللغة العربية قسم التربية الإسلامية واللغوية بكلية التربية والعلوم التدريسية

جامعة كياهي الحاج أحمد صديق الإسلامية الحكومية جمبر



اعداد الطالبة:

أنيفة الصالحة

الرقم الجامعي : ٢٠١٩٢٠٥٦ ت

UNIVERSITAS ISLAM NEGERI
KH ACHMAD SIDDIQ
JEMBER

شعبة تعليم اللغة العربية

قسم التربية الإسلامية و اللغوية

كلية التربية والعلوم التدريسية

جامعة كياهي الحاج أحمد صديق الإسلامية الحكومية جمبر

نوفمبر ٢٠٢٣ م

رسالة الموافقة من المشرف

أثر نموذج التعليم *Snowball Throwing* في ترقية مهارة الكلام لدى الطلاب في المدرسة
المتوسطة الإسلامية الحكومية الثامنة باتيوانجي للسنة الدراسية ٢٠٢٣/٢٠٢٤ م

البحث العلمي

مقدم لاستيفاء بعض الشروط اللازمة النهائية للحصول على الدرجة الجامعية الأولى
شعبة تعليم اللغة العربية قسم التربية الإسلامية واللغوية بكلية التربية والعلوم التدريسية
جامعة كياهي الحاج أحمد صديق الإسلامية الحكومية جمر

اعداد الطالبة:

أنيقة الصالحة

الرقم الجامعي : ٢٠١٩٢٠٥٦ ت

تمت الموافقة على هذا البحث العلمي من طرف المشرف:


الدكتور أسيب مولانا الماجستير

رقم التوظيف: ١٩٨٤١٢٠٤٢٠٢٠١٢١٠٠١

رسالة الموافقة من الممتحنين

أثر نموذج التعليم *Snowball Throwing* في ترقية مهارة الكلام لدى الطلاب في المدرسة
المتوسطة الإسلامية الحكومية الثامنة بانوانجي للسنة الدراسية ٢٠٢٣/٢٠٢٤ م

البحث العلمي

قد تمت المناقشة على هذا البحث العلمي أمام لجنة المناقشة
وقررت اللجنة بنجاح الباحثة وقبول بحثها العلمي بعد إجراء التعديلات المطلوبة،
وتستحق صاحبه الدرجة الأكاديمية "S.Pd"

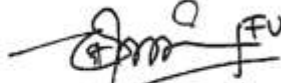
اليوم : الأربعاء

التاريخ : ٢٩ نوفمبر ٢٠٢٣

أعضاء لجنة المناقشة

السكرتير

الرئيس



الحاجة سني نور حايبي الماجستير

الدكتورة الحاجة فتحية الرحمة الماجستير


رقم التوظيف: ١٩٦٩١١١٠٢٠٠٧٠١٢٠٥٦

رقم التوظيف: ١٩٧٥٠٨٠٨٢٠٠٣١٢٢٠٠٣

الممتحن

()

١. الدكتور الحاج رشدي بايعقوب الماجستير

()

٢. الدكتور أسيب مولانا الماجستير

تصدق عليها عميد كلية التربية والعلم والتدريسية



الدكتور الحج عميد الماجستير

رقم التوظيف: ٠٠٣١٠٠٥

إقرار الطالبة

أنا الموقع :
الاسم الكامل : أنيفة الصالحة

الرقم الجامعي : ٢٠١٩٢٠٥٦ ت

العنوان : دنفاسر، بالي

أقر بأن البحث لعلمي الذي قدّمته لاستفتاء بعض الشروط اللازمة النهائية للحصول على
الدرجة الجامعية الأولى (S1) بشعبة تعليم اللغة العربية قسم التربية الإسلامية واللغوية بكلية التربية
والعلوم التدريسية بجامعة كياهي الحاج أحمد صديق الإسلامية الحكومية جمر تحت العنوان:

أثر نموذج التعليم *Snowball Throwing* في ترقية مهارة الكلام لدى الطلاب
في المدرسة المتوسطة الإسلامية الحكومية الثامنة باتيوانجي للسنة الدراسية
٢٠٢٣/٢٠٢٤ م

كتبته بنفسي وما صورته من إبداع غيري أو التأليف الآخر.

وإذا ادعى أحد استقبالا أنه من تأليفه وتبين أنه فعلا ليس من بحى أتحمل المسؤولية على
ذلك وليست على المسرف أو على شعبة تعليم اللغة العربية قسم التربية الإسلامية واللغوية بكلية
التربية و العلوم التدريسية بجامعة كياهي الحاج أحمد صديق الإسلامية الحكومية جمر.
وحررت هذا الإقرار بناء على رغبتي الخاصة ولا يجبرني أحمد عليه.

جمبر، ١٤ يوليو ٢٠٢٣

الطالبة


ANIFA AL-SALAH
ANIFA AL-SALAH
ANIFA AL-SALAH

الرقم الجامعي: ٢٠١٩٢٠٥٦ ت

الشعار

أَلَمْ نَجْعَلْ لَهُ عَيْنَيْنِ وَلِسَانًا وَشَفَتَيْنِ (البلد : ٨-٩)^١



¹ Kementerian Agama Republik Indonesia, *Al-Qur'an dan Terjemahannya Edisi Penyempurnaan 2020* (Jakarta: Lajnah Pentashihan Mushaf Al-Qur'an, 2020), hal 594.

الإهداء

أهدي هذا البحث العلمي إلى:

١. أبي سوبريونو و أمي زكية الذين ما يقدمان الحب، والدعم، والتشجيع، ويقدمان التوصية، يجمعان ويمولون دون أدنى شعور بالشكوى، ويصان من أجل كل خطوة أقوم بها.
٢. أختي الصغيرة شوفي افياني و أخي الصغير محمد رفقي رزق الله الذين يقدمان التشجيع والدعم لمحاربة الكسل عند إكمال البحث العلمي هذا.
٣. جميع عائلتي المحبوبين الذين يساعدونني في كل حال.



كلمة الشكر

بسم الله الرحمن الرحيم

الحمد لله رب العالمين، والصلاة والسلام على أشرف الأنبياء والمرسلين، سيدنا ونبينا محمد وعلى آله وأصحابه أجمعين. أما بعد.

قد تمت كتابة هذا البحث العلمي للحصول على الدرجة الأولى في شعبة تعليم اللغة العربية قسم التربية الإسلامية واللغوية بكلية التربية التدريسية بجامعة كياهي الحاج أحمد صديق الإسلامية الحكومية جمبر، ولذا فمن الجدير على الباحثة أن تقدم الشكر العميق على من أسهم في كتابة هذا البحث العلمي، وهم:

١. فضيلة الكريم رئيس جامعة كياهي الحاج أحمد صديق الإسلامية الحكومية جمبر، الأستاذ الدكتور الحاج حفني الماجستير.
٢. فضيلة الكريم عميد كلية التربية والعلوم التدريسية، الدكتور الحاج عبد المعز الماجستير، الذي قد دبر كلية التربية والعلوم التدريسية.
٣. فضيلة الكريم رئيس قسم التربية الإسلامية واللغوية، نور الدين الماجستير، الذي قد بذل جهده في رئاسه هذا القسم المحبوب.
٤. فضيلة الكريم رئيس شعبة تعليم اللغة العربية، محمد أرضي زيني الماجستير، الذي قد بذل جهده في رئاسه هذه الشعبة المحبوبة.
٥. فضيلة الكريم الدكتور أسيب مولانا الماجستير بصفته كالمشرف للباحثة الذي قد أرشدني في كتابة هذا البحث العلمي.

٦. فضيلة الكريمة رئيسة المدرسة المتوسطة الإسلامية الحكومية الثامنة بانينوانجي، الأستاذة

سرى إنداه زليخة الكريمة، التي قد أذنت الباحثة على قيام بحثها في مدرستها.

٧. المدرسون و الطلاب بالمدرسة المتوسطة الإسلامية الحكومية الثامنة بانينوانجي، الذين قد

ساعدوا الباحثة بكل سهولة في كتابة هذا البحث العلمي.

جمبر، ١٤ يوليو ٢٠٢٣

الباحثة،

أنيفة الصالحة

الرقم الجامعي: ٢٠١٩٢٠٥٦ ت



مستخلص البحث

أنيفة الصالحة، ٢٠٢٣: أثر نموذج التعليم *Snowball Throwing* في ترقية مهارة الكلام لدى الطلاب في المدرسة المتوسطة الإسلامية الحكومية الثامنة بانوانجي للسنة الدراسية ٢٠٢٣/٢٤ م. البحث العلمي، شعبة تعليم اللغة العربية قسم التربية الإسلامية واللغوية بكلية التربية والعلوم التدريسية جامعة كياهي الحاج أحمد صديق الإسلامية الحكومية جمبر. تحت الإشراف الدكتور أسيب مولانا الماجستير.

الكلمات الرئيسية: نموذج التعليم *Snowball Throwing*، مهارة الكلام

مهارة الكلام هي إحدى الكفاءات أو القدرة التي يمكن تحقيقها في تعلم اللغة العربية، بما في ذلك اللغة العربية الحديثة. تعد مهارة الكلام إحدى أدوات الاتصال باعتبارها الوسيط الرئيسي ولتكوين الاهتمام والتفاهم المتبادل بين المتحاورين. بناءً على جوانب المهارة اللغوية، يعد الكلام أحد الجوانب الأربعة للمهارة اللغوية التي تعتبر مهمة جدًا بالنسبة لشخص ما أن يمتلكها ويتقنها. المشكلات الموجودة في المدرسة المتوسطة الإسلامية الحكومية الثامنة بانوانجي هو أن تحصيل الطلاب في كفاءة مهارة الكلام لم يتم تعظيمه، وذلك بسبب عدة عوامل تسببها، أحدها نموذج التعليم ووسائل التعليم. وللتغلب على هذه المشكلات، تحتاج الباحثة إلى تطبيق نموذج التعليم المناسب، وهي نموذج التعليم *snowball throwing*. نموذج التعليم *snowball throwing* هو نموذج التعليم مفيد لتدريب الطلاب على أن يكونوا أكثر استجابة في استقبال الرسائل من الطلاب الآخرين على شكل كرات ثلج ورقية، ونقل هذه الرسائل إلى أصدقائهم في المجموعة.

اهداف في هذا البحث هي: (١) لمعرفة ترقية مهارة الكلام لدى الطلاب في المدرسة المتوسطة الإسلامية الحكومية الثامنة بانوانجي ٢٠٢٣/٢٤ م (٢) لمعرفة أثر نموذج التعليم *snowball throwing* في ترقية مهارة الكلام لدى الطلاب في المدرسة المتوسطة الإسلامية الحكومية الثامنة بانوانجي ٢٠٢٣/٢٤ م.

استخدمت الباحثة المدخل الكمي، في هذا البحث ونوع البحث التجريبي هو *true-experimental* قامت الباحثة بجمع البيانات من خلال المقابلة والاختبارات والتوثيق، بينما استخدمت الباحثة أساليب تحليل البيانات باستخدام اختبار الإحصاء الوصفي و اختبار-ت *Independent Sample T* برنامج *IBM SPSS Statistics 25*.

نتائج البحث هي: (١) بعد تطبيق نموذج التعليم *snowball throwing* زادت ترقية مهارة الكلام الطلاب، ويمكن رؤية هذه الترقية من اختبار الإحصاء الوصفي وكانت النتائج التي تم الحصول عليها في المتوسط الاختبار القبلي للمجموعة التجريبي يساوي ٦٠،٧٥ و قيمة المتوسط من الاختبار البعدي للمجموعة الضابطة للفترة ٤٨،٣٣. وكانت المجموعة التجريبية أعلى من المجموعة الضابطة بفارق ١٢٪. ثم كان متوسط الاختبار البعدي للمجموعة التجريبي ٨٧،٧١ ومتوسط درجات الاختبار البعدي للفترة الضابطة هو ٦٤،٧٧. وكانت المجموعة التجريبي أعلى من المجموعة الضابط بفارق ٢٣٪. (٢) يوجد فرق معنوي بين المجموعة التجريبي والمجموعة الضابطة كما يتضح من اختبار الفرضيات ذات القيم المعنوية (Sig. 2-tailed) تعني ٠،٠٠٠ أصغر من ٠،٠٥ وهذه تعني أنّ الفرضية الصفرية (H_0) مرفوضة الفرضية البديلة (H_a) مقبولة، وبعبارة أخرى هناك أثر نموذج *snowball throwing* في ترقية مهارة الكلام لدى الطلاب في المدرسة المتوسطة الإسلامية الحكومية الثامنة بانوانجي للسنة الدراسية ٢٠٢٣/٢٤ م.

المحتوى

أ.....	صفحة الغلاف
ب.....	رسالة الموافقة من المشرف
ج.....	رسالة القرار من المشرف
د.....	إقرار الطالبة.....
ه.....	الشعار.....
و.....	الإهداء.....
ز.....	كلمة الشكر.....
ط.....	مستخلص البحث.....
ي.....	المحتوى.....
ل.....	قائمة الجدول والصورة.....
	الباب الأول : المقدمة
أ.....	أ. خلفية البحث.....
١٠.....	ب. مشكلة البحث.....
١١.....	ج. أهداف البحث.....
١١.....	د. فوائد البحث.....
١٣.....	ه. نطاق البحث.....
١٤.....	و. تعريف المصطلحات.....
١٥.....	ز. افتراضات البحث.....
١٦.....	ح. فروض البحث.....
١٧.....	ط. هيكل البحث.....
	الباب الثاني : الدراسة المكتبية
١٨.....	أ. الدراسة السابقة.....
٢٧.....	ب. الدراسة النظرية.....

الباب الثالث : مناهج البحث

- أ. مدخل البحث ونوعه ٤٤
- ب. المجتمع البحث وعينته ٤٧
- ج. طريقة جمع البيانات و أدواتها ٤٨
- د. طريقة تحليل البيانات ٥٣

الباب الرابع : عرض البيانات وتحليلها

- أ. وصف موقع البحث ٥٦
- ب. عرض البيانات ٥٧
- ج. تحليل وتجربة الفروض ٦٥
- د. المناقشة و التأويل ٧١

الباب الخامس : الاختتام

- أ. الخلاصة ٧٨
- ب. الاقتراحات ٨٩
- قائمة المصادر و المراجع ٨٠
- الملاحق ٨٥



قائمة الجدول و الصورة

الجدول

رقم	موضوعات	صفحة
٢,١	أوجه التشابه والاختلاف في البحث السابق	٢٢
٣,١	بيانات عن عدد طلاب الفصل الثامن في المدرسة المتوسطة الإسلامية الحكومية الثامنة بانينوانجي	٤٧
٣,٢	شبكة أسئلة <i>pre test</i>	٥١
٣,٣	شبكة أسئلة <i>Post test</i>	٥٣
٤,١	نتائج الاختبار القبلي والبعدي للصف ٨ ج للمجموعة التجريبية	٦١
٤,٢	نتائج الاختبار القبلي و البعدي للمجموعة الضابطة للفئة ٨ د	٦٢
٤,٣	نتائج الاختبار المسبق للمجموعة التجريبية	٦٤
٤,٤	الاختبار القبلي والبعدي للمجموعة التجريبية	٦٤
٤,٥	نتائج الاختبار المسبق للمجموعة التحكم	٦٥
٤,٦	الاختبار القبلي والبعدي للمجموعة الضابطة	٦٥
٤,٧	اختبار ما بعد الاختبار الطبيعي في المجموعة التجريبية وللمجموعة الضابطة	٦٦
٤,٨	اختبار التجانس البعدي للمجموعة التجريبية وللمجموعة الضابطة	٦٧
٤,٩	الاختبار الإحصائي الوصفي بعد الاختبار القبلي والبعدي للمجموعتين التجريبية والضابطة	٦٨
٤,١٠	اختبار (العينة المستقلة T-Test) للمجموعة الضابطة	٧٠
٤,١١	الاختبار البعدي المجموعة الضابطة والمجموعة التجريبية	٧٦

الصورة

رقم	موضوعات	صفحة
٣,١	<i>two group pretest-posttest design</i>	٤٥
٣,٢	تدفق البحث	٤٦

الباب الأول

المقدمة

أ. خلفية البحث

التعليم هو استثمار طويل الأجل للموارد البشرية وله قيمة استراتيجية لاستمرارية الحضارة الإنسانية في العالم. تضع جميع البلدان تقريبًا المتغيرات التعليمية كشيء مهم وأساسي في سياق تنمية الدولة والدولة. وبالمثل، تضع إندونيسيا التعليم على أنه شيء مهم وأساسي. من المؤكد أن جودة التعليم مهمة جدًا لجيل الشباب. إنه الجيل السهل الذي سيقود هذا البلد في المستقبل. إذا لم يحصل جيل الشباب على تعليم جيد مناسب، فسوف نتخلف عن الركب من الدول الأخرى. وهنا تكمن أهمية التعليم في تحسين جودة جيل الشباب حتى يتمكنوا من مواجهة المنافسة العالمية في العالم.

ترتبط المشكلة التي يواجهها عالم التعليم في إندونيسيا بالجودة. يشير العديد من الأشخاص وخبراء التعليم إلى أن جودة التعليم اليوم ليست كما هو متوقع. قد تكون العديد من العوامل وراء هذا. بالإضافة إلى الافتقار إلى مرافق ومرافق التعليم المتاحة، فإن هذا يرجع إلى عوامل المعلم.² في عالم التعليم، ستظهر دائمًا مشاكل جديدة جنبًا إلى جنب مع متطلبات العصر لأن نظام التعليم الوطني يتم تطويره دائمًا وفقًا للاحتياجات والتطورات على المستويات المحلية والوطنية

² Nana Syaodih Sukmadinata, *Pengembangan Kurikulum: Teori dan Praktek* (Bandung: PT Remaja Rosdakarya, 2005), hal. 8

والعالمية. في القانون. لا. المادة رقم ٢٠ لسنة ٢٠٠٣ بشأن نظام التعليم الوطني نصت المادة الأولى منه على ما يلي:

التعليم هو جهد واعي ومخطط لخلق جو تعليمي وعملية تعلم بحيث يطور الطلاب بنشاط إمكاناتهم للحصول على القوة الروحية الدينية، وضبط النفس، والشخصية، والدكاء، والشخصية النبيلة، والمهارات التي يحتاجون إليها أنفسهم والمجتمع والأمة والأمة. ولاية.^٣

قانون جمهورية إندونيسيا رقم ٢٠ لعام ٢٠٠٣ بشأن نظام التعليم الوطني هو الأساس القانوني لتنفيذ وإصلاح نظام التعليم الوطني. يحتوي القانون على رؤية ورسالة ووظائف وأهداف التعليم الوطني، وكذلك الاستراتيجية الوطنية لتطوير التعليم، لتحقيق جودة التعليم، ذات الصلة باحتياجات المجتمع، والتنافسية في الحياة العالمية.^٤

وظيفة التربية الوطنية هي تنمية القدرات، وتشكيل الشخصية والحضارة الوطنية الكريمة من أجل تثقيف حياة الأمة. الهدف هو تطوير إمكانات الطلاب ليصبحوا بشرًا يؤمنون بالله العظيم ويحافظونه، ويتمتعون بشخصية نبيلة، ويتمتعون بالصحة والمعرفة والقدرة.^٥ إن هذا الوعي بأهمية التعليم هو الذي يمكن أن يشجع جهود واهتمام المجتمع بأسره تجاه أي تطورات في عالم التعليم ويصبح أحد الضروريات المطلقة التي يجب الوفاء بها للحياة لتحسين نوعية حياة أفضل. في

³ Undang-undang RI No. 20 Tahun 2003 *Tentang Sistem Pendidikan Nasional*, (Jakarta: Sinar Grafida, 2009), hal. 3

⁴ Wahidmurni, *Pengembangan Kurikulum IPS & Ekonomi di Sekolah/Madrasah*, (Malang: UIN-Maliki Press, 2010), hal. 17

⁵ Ramayulis, *Ilmu Pendidikan Islam*, (Jakarta: Kalam Mulia, 2015), hal. 70-71

الإسلام، يتم تشجيع البشر على الإيمان والتعليم دائماً. كما قال الله سبحانه وتعالى في حرف الزمر الآية ٩ على النحو التالي:

أَمَّنْ هُوَ قَانِتٌ آنَاءَ اللَّيْلِ سَاجِدًا وَقَائِمًا يَحْذَرُ الْآخِرَةَ وَيَرْجُوا رَحْمَةَ رَبِّهِ ۗ

قُلْ هَلْ يَسْتَوِي الَّذِينَ يَعْلَمُونَ وَالَّذِينَ لَا يَعْلَمُونَ ۗ إِنَّمَا يَتَذَكَّرُ أُولُو الْأَلْبَابِ ٦

توضح هذه الآية أن العارفين هم من المحظوظين، لأن الفطرة السليمة يستطيع الإنسان أن يتعلم وحدانية الله وعظمته، حتى تميل قلوبهم إلى الله، ويأملون دائماً نعمة الله، ويسير في طريق الله. يخلو لهم حتى يتوقعوا السعادة في الآخرة مقارنة بحظ المشركين في الدنيا. يمكن تحقيق كل ذلك بتنفيذ كل أوامر الله وتعلمه. وكلما تعلم، وكلما كنت أعرف.

التعليم هو عملية أو جهد للتوجيه الواعي من المعلمين إلى الطلاب أو الطلاب نحو التنمية نحو النضج الجسدي والروحي بحيث يتم تشكيل الشخصية وفقاً للأهداف التعليمية.^٧ يهدف التعليم الوطني إلى تطوير إمكانات الطلاب ليصبحوا بشرًا يؤمنون بالله العظيم ويخافونه، ويتمتعون بشخصية نبيلة، يتمتعون بصحة جيدة، ومعرفة، وقادرون، ومبدعون، ومستقلون، ويصبحون مواطنين في بلد ديمقراطي مسؤول. أهداف التعليم هي في الأساس أهداف كل برنامج تعليمي يعطى للطلاب.^٨

^٦ Kementrian Agama RI, *Al-Qur'an Tajwid dan Terjemahan*, (Jakarta: Pustaka Agung Harapan, 2006), h. 458

^٧ Nursyamsiyah Yusuf, *Buku Ajar Ilmu Pendidikan*, (Pusat Penerbitan dan Publikasi Sekolah Tinggi Agama Islam Negeri Tulungagung, 2000), hal. 6-7

^٨ Muhammad Zaini, *Pengembangan Kurikulum: Konsep Implementasi Evaluasi dan Inovasi*, (Yogyakarta: Teras, 2009), cet. I, hal. 81-82

يعتبر التعليم في الأساس نشاطاً يتم بشكل واعي ومتعمد، بالإضافة إلى المسؤولية الكاملة التي يقوم بها الكبار تجاه الأطفال بحيث ينشأ التفاعل بين الاثنين حتى يصل الطفل إلى النضج المطلوب ويستمر بشكل مستمر.⁹

جوهر التعليم هو التفاعل الجيد القائم على قدرة المعلم على التواصل مع الطلاب، إما شفهيًا أو كتابيًا أو باستخدام الوسائط التعليمية أو الأنشطة الجماعية.¹⁰

في أي نشاط تعليمي، يعد التعليم مصطلحًا مهمًا للغاية.¹¹ لذلك بدون التعليم، لا يوجد تعليم أساسًا.¹² التعليم هو عملية يقوم بها الشخص للحصول على تغييرات جديدة في السلوك ككل نتيجة لتجربته الخاصة في التفاعل مع بيئته، وهذه التغييرات ثابتة ودائمة. لا يقتصر التعليم على دراسة الموضوعات فحسب، بل يشمل أيضًا التكوين والعادات والتصورات والملاذات أو الاهتمامات والتكيف الاجتماعي والمهارات والتطلعات المختلفة. وبالتالي، يقال إن الشخص يتعلم ما إذا كان هناك تغيير فيه بسبب التدريب والخبرة من خلال التفاعل مع البيئة.¹³

التعليم هو عملية تفاعل بين الطلاب وبيئتهم بحيث يكون هناك تغيير في السلوك نحو الأفضل.¹⁴ عملية التعليم هي أهم جزء من الأنشطة التعليمية. يمكن تعريف التعليم على أنه نظام

⁹ Abu Ahmadi dan Nur Uhbiyati, *Ilmu Pendidikan*, (Jakarta: PT Rineka Cipta, 2001), hal. 70

¹⁰ Muhammad Fathurrohman dan Sulistyorini, *Belajar dan Pembelajaran*, (Yogyakarta : Teras, 2012), hal. 267

¹¹ As'aril Muhajir, *Psikologi Belajar Bahasa Arab*, (Jakarta : PT Bineka Ilmu, 2004), hal. 3

¹² Haryu Islamuddin, *Psikologi Pendidikan*, (Yogyakarta : Pustaka Pelajar, 2012), hal. 4

¹³ Hamdani, *Strategi Belajar Mengajar*, (Bandung, CV Pustaka Setia: 2011), hal. 20

¹⁴ Moh. Uzer Usman, *Menjadi Guru Profesional*, (Bandung : PT Remaja Rosdakarya, 2011), hal. 4

يتم تخطيطه أو تصميمه وتنفيذه وتقييمه بشكل منهجي حتى يتمكن المتعلمون من تحقيق أهداف التعليم بفعالية وكفاءة.^{١٥}

التعليم والتعليم شيان لا يمكن فصلهما عن بعضهما البعض. يمكن وصف الارتباط بين التعليم والتعليم بأنه نظام يتطلب مدخلات أساسية وهي مادة لتجربة التعليم في عملية التدريس والتعليم على أمل أن تتحول إلى كفاءة معينة.^{١٦}

عملية التدريس والتعليم هي عملية تحتوي على سلسلة من إجراءات المعلم والطالب على أساس العلاقات المتبادلة التي تحدث في المواقف التعليمية لتحقيق أهداف معينة. يعتبر التفاعل أو العلاقة المتبادلة بين المعلمين والطلاب المطلب الرئيسي لعملية التعليم. التفاعل في أحداث التدريس والتعليم له معنى أوسع، ليس فقط العلاقة بين المعلمين والطلاب، ولكن في شكل تفاعلات تربوية. في هذه الحالة، لا يقتصر الأمر على نقل الرسائل في شكل مادة، ولكن أيضًا تنمية المواقف والقيم لدى الطلاب الذين يتعلمون. يخطط المعلم بوعي لأنشطة التدريس بشكل منهجي من خلال استخدام كل شيء لصالح التدريس.

لا تقتصر مهمة المعلم في التعليم على توصيل المعلومات للطلاب. يجب أن يتمتع المعلمون بالقدرة على فهم الطلاب ذوي الاهتمامات والمواهب والقدرات والإمكانيات المختلفة والتفرد حتى يتمكنوا من مساعدتهم في مواجهة صعوبات التعليم. معظم ما يحدث في الممارسة العملية،

¹⁵ Kokom Komalasari, *Pembelajaran Kontekstul: Konsep dan Aplikasi*, (Bandung : PT Refika Aditama, 2010), hal.13

¹⁶ Akhyak, *Profil Pendidik Sukses: Sebuah Formulasi dalam Implementasi Kurikulum Berbasis Kompetensi*, (Surabaya : ELKAF, 2005), hal. 1

يقوم المعلم فقط بنقل المواد التعليمية واختبارات الكفاءة التي يجب أن يحققها الطلاب دون معرفة مستوى فهم الطلاب أنفسهم.

إن وجود اللغة العربية، التي تعتبر في فهم التعليم أداة للتحقيقات النصية، يجب أن يوضع في مكانه الصحيح؛ يجب أن تُفهم اللغة العربية على أنها جزء مهم من المكونات في جهد مخطط له لتشكيل تعليم إسلامي يكون حاسماً - إنسانياً - تحويلياً، توفر فهماً شاملاً ومتوازناً للبشر وواقعهم. وذلك لأن الجهود المبذولة لقراءة حقائق الحياة يجب أن تأخذ في الاعتبار وتتطلب إعادة بناء قراءة الكتب أو النصوص المقدسة على أساس التاريخ وتجارب البشرية جمعاء. وتذكر أن الكتب المقدسة هي لصالح البشرية. من المستحيل فهم القرآن كاملاً إذا لم يكن مدعوماً بفهم كامل وكلاهما للغة فيه (العربية).^{١٧}

تلعب اللغة دوراً مهماً واستراتيجياً في علاقتها ووظيفتها مع أنشطة المعلومات والتحويل. في الواقع، لا يمكن اعتبار اللغة فراغاً. اللغة هي فن لفظي كفن سيميائي للإنسانية وهو نشاط ذو مغزى في مجتمعتها؛ الإسلام كدين ينظم جميع مبادئ الحياة يشرح على وجه التحديد مفهوم اللغة. أوضح القرآن أن طبيعة اللغة كوسيلة اتصال تنقسم إلى قسمين: اللغة ككلمات واللغة كحقائق. في تعلم اللغة العربية، هناك عوامل تسبب صعوبات في تعلم اللغة العربية، والتي لم يتم الحصول عليها بالكامل من اللغة العربية نفسها (عوامل اللغة العربية الداخلية)، ولكن يمكن أيضاً أن تكون

¹⁷ Fathul Mujib, *Rekonstruksi Pendidikan Bahasa Arab*, (Yogyakarta: PT Bintang Pustaka Abadi, 2010), hal. 88-89

ناجمة عن عوامل نفسية (الاهتمام، الدافع، وانعدام الثقة)، بالإضافة إلى ضعف المعلم في اختيار المنهج دون مراعاة العوامل النفسية والتعليمية والاجتماعية والثقافية.

مهارة الكلام هي شكل من أشكال الكفاءة أو القدرة التي يمكن تحقيقها في تعلم اللغة العربية، بما في ذلك اللغة العربية الحديثة. التحدث هو إحدى أدوات الاتصال كوسيط رئيسي وتشكيل التواصل والتفاهم بين المحاورين. استنادًا إلى جوانب مهارة اللغوية، يعد التحدث أحد الجوانب الأربعة للمهارات اللغوية التي من المهم جدًا أن يمتلكها ويتقنها شخص ما. حتى نجاح الشخص في ممارسة مهنة، على سبيل المثال، يمكن تحديده أيضًا من خلال ما إذا كان ماهرًا في الكلام أم لا. لهذا السبب، يجب على المدارس، وخاصة المدارس الثانوية، تزويد طلابها بمزيد من تمارين مهارة التحدث.

هناك عدة عوامل تؤثر على صعوبات التحدث باللغة العربية مثل عدم إتقان المفردات العربية، وعدم الثقة في التفاعل في الكلام باللغة العربية، فضلًا عن العوامل البيئية الأقل دعمًا في استخدام اللغة العربية عند التواصل. سيضعف نموذج التعليم غير الجذاب أيضًا من تحفيز الطلاب مما سيؤدي أيضًا إلى انخفاض مستوى تحقيق الأهداف في التحدث باللغة العربية نفسها.

ومع ذلك، فإن تحقيق الكفاءة في مهارة الكلام بشكل عام لم يتم تعظيمه، بسبب العديد من العوامل المساهمة، أحدها هو نموذج التعليم ووسائل التعليم. من المتوقع أن يؤدي تطبيق النموذج الصحيح في أنشطة التدريس والتعليم إلى زيادة القوة النشطة للطلاب في التعليم. عند رؤية هذه العوامل، باستخدام النماذج والوسائل المناسبة، سيتمكن الطلاب من تطوير المعرفة والمواقف والمهارات حتى يتمكنوا من التطور بشكل مستقل.

ومع ذلك، بشكل عام، فإن تعلم مهارة الكلام في المدرسة المتوسطة الإسلامية الحكومية الثامنة بانينوانخي أقل من المستوى الأمثل، ويميل المعلمون إلى أن يكونوا أكثر هيمنة في تعلم نظرية اللغة. لذا لم تتحقق مهارة الكلام على النحو الأمثل، فمن الواضح أن الطلاب ما زالوا يخشون التعبير عن آرائهم، ويخرجون من طرح الأسئلة، ويفتقرون إلى الثقة في التواصل.

بناءً على نتائج المقابلة التي أجريت مع أحد مدرسي اللغة العربية في المدرسة المتوسطة الإسلامية الحكومية الثامنة بانينوانخي، وجد أن نموذج التعليم المطبق في المدرسة المتوسطة الإسلامية الحكومية الثامنة بانينوانخي كان نموذج المحاضرة التقليدية، حيث لعب المعلم دوراً مهماً في عملية التدريس والتعليم. وفي الوقت نفسه، الطلاب هم المستمعون والمستقبلون فحسب. أثناء عملية التدريس والتعليم في الفصل الدراسي، يبدأ المعلم على الفور ويقدم المواد التي سيتم تدريسها ويعطي أمثلة على الأسئلة، ثم يقوم بتقييم التعليم عن طريق طرح أسئلة الممارسة على الطلاب. بحيث يكون الطلاب أقل نشاطاً في عملية التعليم. هذا له تأثير على مهارة الكلام لدى الطلاب والتي يمكن القول أنها أقل من المستوى الأمثل وأقل إنجازاً لأهداف التعليم. يمكن ملاحظة ذلك من قدرة الطلاب على الكلام باللغة العربية. في هذه الحالة، من الضروري أن يكون لديك نموذج تعليمي آخر وفقاً لمعايير الطلاب.^{١٨}

بعد الاطلاع على نتائج المقابلة أعلاه، اتخذت مبادرة نظام التعليم الذي يتضمن الدور النشط للطلاب في أنشطة التدريس والتعليم، من أجل تحسين نتائج تعلم اللغة العربية. نموذج التعليم

^{١٨} المقابلة مع مدرسة اللغة العربية أنيس هداية الخلبية، ١١ أبريل ٢٠٢٢، في المدرسة المتوسطة الإسلامية الحكومية الثامنة بانينوانخي.

الذي يتضمن الدور النشط للطلاب هو نموذج التعليم *snowball throwing*. أحد نماذج التعليم التي يمكن تطبيقها لإشراك الطلاب بنشاط من أجل دعم عملية التدريس والتعليم السلس هو استخدام نموذج التعليم *snowball throwing*. لأنه باستخدام نموذج التعليم *snowball throwing* ثم هناك تفاعل بين الطلاب مع بعضهم البعض. يكون الطلاب أكثر شجاعة في التعبير عن آرائهم أو سؤال الطلاب الآخرين حتى يتمكنوا من تدريب الطلاب عقليًا على الدراسة معًا جنبًا إلى جنب، وقمع الاهتمامات الفردية وتحديد أولويات اهتمامات المجموعة. إلى جانب ذلك ، تنفيذ المبادئ الأساسية التعليم لنظام *snowball throwing* بشكل صحيح سيمكن المعلم من إدارة الفصل بشكل فعال.

أصل الكلمة *snowball* يعني كرة الثلج، بينما *throwing* يعني رمي. إجمالي *snowball throwing* يعني رمي كرات الثلج. في التعليم، *snowball throwing* كرة الثلج ليست هي المعنى الحقيقي ولكن ورقة تحتوي على أسئلة طرحها الطلاب ثم ألقيت على الطلاب الآخرين للإجابة على الأسئلة الواردة فيها. طرح Saminanto "طريقة التعليم *snowball throwing* وتسمى أيضًا طريقة تعلم كرة الثلج. يعد نموذج التعليم هذا مفيدًا لتدريب الطلاب على أن يكونوا أكثر استجابة في تلقي الرسائل من الطلاب الآخرين على شكل كرات ثلج ورقية ، ونقل هذه الرسائل إلى أصدقائهم في مجموعة. في هذه الحالة يكون دور المعلم هو فقط إعطاء التوجيهات

للطلاب فيما يتعلق بمواضيع التعليم وإدارة مسار التعليم.¹⁹

¹⁹ Mumun dan Ali, Jurnal: "Pengaruh Penerapan Model Pembelajaran Snowball Throwing Terhadap Hasil Belajar Matematika Siswa Dengan Pokok Bahasan Relasi Dan Fungsi", Vol. 3 No. 2 (Desember 2014), h.168

نموذج التعليم *snowball throwing* يؤدي هذا الرمي إلى تدريب الطلاب على أن يكونوا أكثر استجابة في تلقي الرسائل من أشخاص آخرين ونقل هذه الرسائل إلى أصدقائهم في المجموعة. لا يستخدم طرح الأسئلة عصا مثل نموذج *talking stick*، ولكنه يستخدم ورقة تحتوي على أسئلة يتم تجعيدها في كرة من الورق ثم يتم إلقاؤها على الطلاب الآخرين.²⁰

بناءً على الوصف أعلاه، تشعر الباحثة بالاهتمام بإجراء بحث حول كيفية تأثير نموذج تعلم *snowball throwing* في ٩ ترقية مهارة الكلام باللغة العربية لدى الطلاب. لذلك فإن البحث الذي سيجريه الباحث عنوانه " أثر نموذج التعليم *snowball throwing* في ترقية مهارة الكلام باللغة العربية لدى الطلاب في المدرسة المتوسطة الإسلامية الحكومية الثامنة بانينوانجي للسنة الدراسية ٢٠٢٣/٢٠٢٤م

ب. مشكلة البحث

بناءً على صياغة المشكلة المذكورة أعلاه، يمكن استخلاص المشكلات التي ستم مناقشتها في هذه الدراسة:

١. كيف ترقية مهارة الكلام لدى الطلاب في المدرسة المتوسطة الإسلامية الحكومية

الثامنة بانينوانجي ٢٠٢٣/٢٠٢٤م؟

٢. ما مدى أثر نموذج التعليم *snowball throwing* في ترقية مهارة الكلام لدى الطلاب

في المدرسة المتوسطة الإسلامية الحكومية الثامنة بانينوانجي ٢٠٢٣/٢٠٢٤م؟

²⁰ Muhammad Fathurrohan, *Model - Model Pembelajaran Inovatif* (Jogjakarta: Pt.ArRuz Media, 2015) h. 61

ج. أهداف البحث

بناءً على صياغة المشكلة أعلاه ، تهدف هذه الدراسة إلى:

١. لمعرفة ترقية مهارة الكلام لدى الطلاب في المدرسة المتوسطة الإسلامية الحكومية الثامنة

بانيوانجي ٢٠٢٣/٢٠٢٤ م.

٢. لمعرفة أثر نموذج التعليم *snowball throwing* في ترقية مهارة الكلام لدى الطلاب في

المدرسة المتوسطة الإسلامية الحكومية الثامنة بانيوانجي ٢٠٢٣/٢٠٢٤ م.

د. فوائد البحث

بناءً على أهداف البحث أعلاه، فإن الفوائد التي تم الحصول عليها من هذا البحث هي كما

يلي:

١. الفوائد النظرية

من الناحية النظرية، من المتوقع أن يتم استخدام هذا البحث كمادة مرجعية بخصوص نموذج

التعليم *snowball throwing* في ترقية مهارة الكلام لدى الطلاب في المدرسة المتوسطة

الإسلامية الحكومية الثامنة بانيوانجي وكذلك إضافة إلى الذخيرة العلمية فيما يتعلق بعملية

تعليم اللغة العربية وتعلمها.

٢. الفوائد العملية

أ. للباحثة

إجراء البحوث في المستقبل. إلى جانب ذلك، من المتوقع تحسین جودة فهم الباحثين أثر نموذج التعليم *snowball throwing* في ترقية مهارة الكلام لدى الطلاب الصف في المدرسة المتوسطة الإسلامية الحكومية الثامنة بانينوانجي.

ب. للمعلمين

من المتوقع أن يكون هذا البحث دليلاً ومدخلاً أو أحد المراجع في تطبيق التعليم الصفی، خاصة من حيث نموذج التعليم *snowball throwing* في ترقية مهارة الكلام لدى الطلاب في المدرسة المتوسطة الإسلامية الحكومية الثامنة بانينوانجي.

ج. للمؤسسات

من المتوقع أن يكون هذا البحث مصدرًا للمعلومات والخطاب الجديد لأعضاء المدرسة، وخاصة في المدرسة المتوسطة الإسلامية الحكومية الثامنة بانينوانجي لمعرفة أثر نموذج التعليم *snowball throwing* في ترقية مهارة الكلام لدى الطلاب.

د. للطلاب

من المتوقع أن يؤدي هذا البحث إلى ترقية مهارة الكلام باللغة العربية لدى الطلاب، وتوفير الخبرات التعليمية للطلاب باستخدام نموذج تعليمي أكثر متعة بحيث يصبح الطلاب أكثر نشاطاً ولا يملون في المشاركة في عملية التعليم.

هـ. نطاق البحث

تم التغلب على نطاق هذه الدراسة من خلال المشاكل أثر نموذج التعليم *snowball throwing* في ترقية مهارة الكلام لدى الطلاب في المدرسة المتوسطة الإسلامية الحكومية الثامنة بانبونجي.

١. متغيرات البحث

يمكن تعريف المتغير على أنه سمة لشخص أو كائن يختلف من شخص لآخر أو من كائن إلى آخر. يمكن أيضًا القول أن المتغيرات هي سمات مجال أو نشاط علمي معين. بناءً على الفهم أعلاه، يمكن صياغة أن متغير البحث هو سمة أو سمة أو قيمة لشخص أو كائن أو نشاط له اختلافات معينة يحددها الباحث لدراستها واستخلاص النتائج.^{٢١} يمكن تقسيم المتغيرات المختلفة في الدراسة إلى متغيرين، وهما المتغير التابع و المتغير المستقل. المتغيرات المشار إليها في هذه الدراسة هي كما يلي:

أ. المتغير المستقل

المتغيرات المستقلة هي المتغيرات التي تؤثر على المتغيرات الأخرى أو تشرحها أو تشرحها.^{٢٢} عادة ما يتم ترميز المتغيرات العشرة المستقلة بواسطة X. المتغير

²¹ Sugiyono, *Metode Penelitian Kuantitatif dan R&D*, (Bandung: Alfabeta)

²² A Muri Yusuf, *Metode Penelitian Kuantitatif, Kualitatif, dan Penelitian Gabungan*, (Jakarta: Kencana)

المستقل في هذه الدراسة هو نموذج *snowball throwing*، الذي يرمز إليه

بالرمز (X).

ب. المتغير التابع

المتغير التابع هو متغير يتأثر أو يفسر بمتغيرات أخرى ولكن لا يمكن أن يؤثر

على المتغيرات الأخرى. عادةً ما يُرمز إلى المتغير التابع بواسطة Y. المتغير التابع

في هذه الدراسة هو مهارة الكلام لدى الطلاب (Y).

و. تعريف المصطلحات

التعريف التشغيلي هو التعريف الذي يستخدم كأساس للقياس التجريبي لمتغيرات البحث مع

الصياغات القائمة على المؤشرات المتغيرة. من أجل معرفة اتجاه وأهداف هذا البحث، سيقدم

الباحث لمحة عامة عن المتغيرات من عنوان هذه الدراسة، مع الشرح:

١. أثر

أثر هو القوة الموجودة أو التي تأتي من شيء (شخص أو شيء) تساعد في تشكيل شخصية

ومعتقدات وأفعال الشخص.

٢. نموذج التعليم

نموذج التعليم عبارة عن سلسلة من العروض التقديمية لجميع المواد التعليمية، والتي تشمل

جميع النقاط قبل وبعد تعلم المعلم وجميع الأدوات ذات الصلة التي يتم استخدامها بشكل

مباشر أو غير مباشر في عملية التدريس والتعليم.

٣. التعليم *snowball throwing*

snowball throwing هي لعبة جماعية تتنافس مثل رمي الكرة لإلهام الطلاب ليكونوا أكثر نشاطاً وحماساً لتسجيل النقاط والمنافسة بطريقة صحية دون إسقاط الفريق الآخر. ويمكن أن يساعد نموذج التعليم هذا الطلاب على التعليم وبناء التواصل ليكونوا غير مباينين ببعضهم البعض وتجنب الإهانات وسوء الفهم وتحسين المهارات الاجتماعية.

٤. ترقية

بشكل عام، التحسين هو محاولة لزيادة الدرجة والمستوى والجودة وكذلك الكمية. يمكن أن يعني التحسين أيضا إضافة المهارات والقدرات لتحسينها. بالإضافة إلى ذلك، يعني التحسين أيضا الرغبة في العملية والحجم والطبيعة والعلاقة وما إلى ذلك.

٥. مهارة الكلام

مهارة الكلام هو توصيل الأفكار والمشاعر والتواصل مع البيئة والأشخاص الآخرين من خلال نطق كلمات أو أصوات معينة بوضوح وبشكل جيد.

ز. افتراضات البحث

بعد أن تشرح الباحثة المشكلة بوضوح، فإن الفكرة التالية هي فكرة عن المشكلة أو المشاكل في علاقة أوسع. في هذه الحالة يمكن للباحث تقديم سلسلة من الافتراضات القوية حول

موقع المشكلة. الافتراضات التي يجب القيام بها تسمى الافتراضات الأساسية أو الافتراضات

الأساسية.^{٢٣}

توجد في هذه الدراسة عدة افتراضات منها:

١. نموذج التعليم *snowball throwing* يمكن أن تؤثر على مهارة الكلام لدى الطلاب.
٢. خصائص عينة الوحدة غير متجانسة، أي أن القدرات المعرفية والفعالة للطلاب من جميع الفصول متساوية.

ح. فروض البحث

فرضية البحث في هذه الدراسة هي:

الفرضية الصفرية (H_0): لا يوجد أثر نموذج التعليم *snowball throwing* في ترقية مهارة الكلام لدى الطلاب في المدرسة المتوسطة الإسلامية الحكومية الثامنة

بانيوانجي ٢٠٢٣/٢٠٢٤ م

الفرضية البديلة (H_a): يوجد أثر نموذج التعليم *snowball throwing* في مهارة الكلام لدى

الطلاب في المدرسة المتوسطة الإسلامية الحكومية الثامنة بانيوانجي

٢٠٢٣/٢٠٢٤ م

²³ Suharsimi Arikunto, *Prosedur Penelitian Suatu Pendekatan Praktik*, (Jakarta: Rineka Cipta, 2010), hal 104

ط. هيكل البحث

إن هذا هيكل البحث لعلمي اختصارا. واستخدامت الباحثة أن يكون القارئون يقهمن محتويات هذا البحث العلمي بسهولة. فلذلك قسمت الباحثة هذا البحث العلمي خمسة أبواب. وهو كما يلي:

الباب الأول: المقدمة، يبحث هذا الباب في مقدمة الباحث التي تشمل على خلفية البحث، مشكلة البحث، أهداف البحث، فوائد البحث، نطاق البحث، التعريف المصطلحات، وإفتراضات البحث، وفروض البحث، وهيكل البحث.

الباب الثاني: الدراسة المكتبية، يبحث عن الدراسة المكتبية الذي يتكون من الدراسة السابقة والدراسة النظرية.

الباب الثالث: منهج البحث، يبحث الباحثة في هذا البحث منهج البحث، منها: مدخل البحث ومنهجه، المجتمع البحث وعينته، طريقة وأدوات جمع البيانات، وطريقة تحليل البيانات.

الباب الرابع: عرض البيانات وتحليلها، يبحث هذا الباب عرض البيانات وتحليلها، منها: وصف موقع البحث، عرض البيانات، وعرض البيانات، وتحليل الفرضيات واختبارها، والمناقشة والتأويل.

الباب الخامس: الاختتام، يبحث هذا الباب في خاتمة التي تشمل على نتائج البحث والخلاصة والاقتراحات.

الباب الثاني

الدراسة المكتبية

أ. الدراسة السابقة

اعتمدت الباحثة في هذا البحث على بعض الدراسة السابقة كما يلي:

(١) بحث فديا عزيزي باقيس في عام ٢٠٢٢ تحت عنوان "تأثير نموذج سنوبال تروونج على إتقان

المفردات العربية لطلاب الصف الثالث في مدرسة سلسابيللا ٣ الابتدائية الإسلامية المتكاملة

بانغونتابان بنتول في العام الدراسي ٢٠٢٢/٢٠٢٣.٢٤ كان محور البحث هو تحديد إتقان

الطلاب للمفردات العربية قبل وبعد تطبيق النموذج *snowball throwing* ومعرفة التأثير

على إتقان المفردات العربية لطلاب الصف الثالث في مدرسة سلسابيللا ٣ الابتدائية

الإسلامية المتكاملة بانغونتابان بنتول. استخدم هذا البحث المنهج الكمي. كان البحث

التجريبي بتصميم البحوث هي الاختبار القبلي والبعدي لقريق الإشراف. في هذا البحث

جميع طلاب الصف الثالث في مدرسة سلسابيللا ٣ الابتدائية الإسلامية المتكاملة بانغونتابان

بنتول مع عينة من طلاب الفصل الثالث أ كفصل تجريبي و طلاب الفصل الثالث ج

كفصل تحكمي. كانت تقنية جمع البيانات باستخدام الاختبار، والملاحظة، والملاحظة،

والتوثيق. اختبار الفرضية في هذا البحث باستخدام الاتبار t للعينة المقترنة. نتائج هذه

الدراسة تنتهي الاختبار الفرضيات، كانت النتيجة $0.05 > 0.000$ ، و لذلك هناك تأثير معنوي

²⁴ Fidia Azziati Balqis, *Pengaruh Model Snowball Throwing Terhadap Penguasaan Kosakata Bahasa Arab Siswa Kelas III Sidit Salsabila 3 Banguntapan Bantul Tahun Ajaran 2022/2023* (Skripsi: Universitas Islam Negeri Sunan Kalijaga Yogyakarta, 2022)

جدا بين نتائج الاختبار القبلي والبعدي للطلاب بعد إعطائهم العلاج بنموذج سنوبال تراونج على اتقان المفردات العربية.

(٢) بحث راهايو سينتا ديوي ٢٠١٩ بواسطة عنوان، "تأثير طريقة سنوبال تراونج لترقية مهارة الكلام في مدرسة باب الفتوح المتوسطة الإسلامية فندآن"^{٢٥} وكانت النتائج من هذا البحث: (١) الطريقة تدرب كفاءة الطلاب في الكلام العربي ودقة الطلاب في إجابة الأسئلة شفويا، في هذا الطريقة ينقسم الطلاب إلى عدة مجموعات وكل طالب له دور في طرح سؤال على الورقة، ثم يتم تشكيل الورقة مثل الكرة ويرمي للطلاب الاخرين لمدة ١٥ دقيقة تقريبا. ويمكن أيضا جمع بين هذا الطريقة و لموسيقى عندما يرمي الطلاب كرات السؤال بحيث يصبح جو الفصل أكثر متعة وجميع الطلاب هم دور نشط في عملية التعليم واخر من جميع الطلاب فرصة لإجابة السؤال الذي يمكنهم الإجابة عليه شفويا. (٢) أن لترقية مهارة الكلام (*snowball throwing*) استخدام طريقة سنوبال تراونج فعالة بنتائج هذا البحث تدل ان نتيجة الإحصائي = ٥,٢ أكبر من نتيجة المستوى المعنوي ١. = ٢,٣٩ وكذلك أكبر من نتيجة المستوى المعنوي ٥. = ١,٦٧) وذلك بمعنى مقبولة. وخلاصتها أن استخدام طريقة سنوبال تراونج فعال لترقية مهارة الكلام في مدرسة باب الفتوح المتوسطة الإسلامية فندآن.

^{٢٥} راهايو سينتا ديوي، تأثير طريقة سنوبال تراونج لترقية مهارة الكلام في مدرسة باب الفتوح المتوسطة الإسلامية فندآن (أطروحة:

الجامعة الإسلامية الحكومية مولانا مالك ابراهيم مالانج، ٢٠١٩)

(٣) بحث فوتري رزقي فوزية "أثر استراتيجية تعليم النشاط (رمي كرة الثلج) على دفعية الطلبة في تعلم اللغة العربية بالمدرسة المتوسطة الإسلامية الحكومية العاشرة بانيو انجي للسنة الدراسية ٢٠٢٢/٢٠٢٣م^{٢٦} الحصول في هذا البحث هو: (١) نتائج اختبار الأهمية تشير إلى وجود قيمة احتمالية قدرها $0.000,0 > 0.000,5$ وقيمة T أكبر من T table وهو $8275 <$ ٢٠٤٧ وهكذا H_a مقبل. مما يعني أن هناك أثر إيجابيا وهاما جزئيا بين استراتيجية تعليم النشاط (رمي كرة الثلج) على دافعية الطلبة. وكانت نتيجة نسبة مساهمة متغير استراتيجية تعليم النشاط (رمي كرة الثلج) على الدافعية الطلبة قدرها 75.07% . هو قوي وتأثر نسبة 24.03% المتبقية بمتغيرات أخرى. وأما أثر التعليم التقليدي على دافعية الطلبة في المجموعة الضابطة بنسبة 79.9% . (٢) بناء على نتائج اختبار الاتحاد على أثر استراتيجية تعليم النشاط (رمي كرة الثلج) على الدافعية الداخلية، وجد أن قيمة الأهمية $0.000,0 > 0.000,5$ هناك أثر بين استراتيجية تعليم النشاط (رمي كرة الثلج) مع الدافعية الداخلية قدرها 70.7% وهو قوي. وأما أثر التعليم التقليدي على دافعية الداخلية في المجموعة الضابطة 79.2% أكثر من المجموعة التجريبية مع اختلاف 8.5% فالفرضية H_a مقبول. (٣) بناء على نتائج اختبار الانحدار على أثر استراتيجية تعليم النشاط (رمي كرة الثلج) على الدافعية، جد أن قيمة الأهمية كانت $0.000,0 > 0.000,5$ ، مما يعني أن هناك أثر إيجابيا وهاما بين استراتيجية تعليم النشاط (رمي كرة الثلج) مع الدافعية الخارجية قدرها 66.09% وهو حاليا. وأما أثر التعليم التقليدي

^{٢٦} فوتري رزقي فوزية، أثر استراتيجية تعليم النشاط (رمي كرة الثلج) على دفعية الطلبة في تعلم اللغة العربية بالمدرسة المتوسطة الإسلامية الحكومية العاشرة بانيو انجي للسنة الدراسية ٢٠٢٢/٢٠٢٣ م (أطروحة : كلية التربية و العلوم التدريسية جامعة كياهي أحمد صديق الإسلامية الحكومية جمبر، ٢٠٢٠)

على دافعية الطلبة الخارجية في المجموعة الضابطة بنسبة ٥٢,٤٪ أصغر من المجموعة التجريبية مع اختلاف ١٤,٥٪. فالفرضية Ha مقبول.

(٤) بحث أولي النائفتين في عام ٢٠٢٢ تحت عنوان، "فعالية نموذج التعلم رمي كرة الثلج *"Snowball Throwing"* في في ترقية مهارة الكلام لدى طلاب الصف الحادي عشر في مدرسة مفتاح الفلا الثانوية التابعة لجمعة نهضة العلماء".^{٢٧} أظهرت نتائج هذا البحث ما يلي:

(١) إن تطبيق نموذج تعلم رمي كرة الثلج يمكن أن يدرّب وتُرقية مهارة الكلام باللغة العربية لدى طلاب الصف الحادي عشر في مدرسة مفتاح الفلاح الثانوية التابعة لجمعة نهضة العلماء بشكل جيد. (٢) أظهرت نتائج هذا البحث باستخدام اختبار *n-gain score* أن متوسط درجة مهارة الكلام لدى طلاب الصف الحادي عشر (ب) العلوم الاجتماعية الذين يستخدمون نموذج تعلم رمي كرة الثلج *"Snowball Throwing"* كان ٠,٠٦، ومتوسط درجة مهارة الكلام لدى طلاب الصف الحادي عشر (أ) العلوم الطبية الذين يستخدمون نماذج التعلم التقليدية ٠,٢٩. هذا يدل على أن نموذج تعلم رمي كرة الثلج *"Snowball Throwing"* فعال في ترقية مهارة الكلام باللغة العربية

(٥) بحث عفيفة امشرفة في عام ٢٠٢٢ تحت عنوان، "فعالية استخدام وسيلة *"goggle classroom"* في ترقية مهارة الكلام في الفصل العاشر بالمدرسة الثانوية الحكومية الثانية سيتوبونندو ٢٠٢١/٢٠٢٢م". ونتائج هذا البحث إلى أن (١) هناك فعالية لاستخدام وسيلة

^{٢٧} فعالية نموذج التعلم رمي كرة الثلج *"Snowball Throwing"* في في ترقية مهارة الكلام لدى طلاب الصف الحادي عشر في مدرسة مفتاح الفلا الثانوية التابعة لجمعة نهضة العلماء (قدوس: الجامعة الإسلامية الحكومية بقدوس، ٢٠٢٢)

goggle classroom في ترقية مهارة الكلام لدى الطلاب. كان متوسط نتائج الاختبار القبلي لدى الطالب قبل استخدام وسيلة *goggle classroom* هو ٦٠,٤، حيث وفقا لمستوى. الوحدة تعلن نتائج الطالب فاشلة. وفي حين أن متوسط نتائج الاختبار البعدي لدى الطالب بعد استخدام وسيلة *goggle classroom* هو ٧١ حيث يتم إعلان نتائج الطلاب جيدة وفقا لمستوى الوحدة، وحصلت فعالية اتخاذ القرار وفقا لاختبار *t-test* على نتيجة معنوية قدرها ٠,٠٠ حيث تكون أقل من ٠,٠٥ يمكن اعتباره فعالا. وفرق بين الاختبار القبلي والاختبار البعدي يعني ١٠,٦. ومن معروف أن *t* حساب أكبر من *tt* جدول رقم في ٥٪. $٩,٩٩٥ < ٢,٠٣٩٥١$. لان *t* حساب أكبر من *tt* فكانت الفرضية الصفرية (*Ho*) مردودة والفرضية البديلة (*Ha*) مقبولة.

الجدول ٢,١

أوجه التشابه والاختلاف مع البحث السابقة

رقم	الاسم والسنة وعنوان البحث	المساواة	اختلاف
١	٢	٣	٤
١	بحث فديا عزيتي باقيس في عام ٢٠٢٢ تحت عنوان "تأثير نموذج سنوبال ترووينج على إتقان المفردات العربية لطلاب الصف الثالث في مدرسة سلسايلا ٣ الابتدائية الإسلامية المتكاملة بانغونتابان بنتول في العام الدراسي ٢٠٢٢/٢٠٢٣	١. البحث الكمي التجريبي ٢. نموذج المتغيرات المستقلة <i>snowball throwing</i>	١. المتغير التابع في البحث السابق هو إتقان المفردات ٢. كانت أدوات البحث المستخدمة لاستخراج البيانات في الأبحاث السابقة هي الملاحظة

٤	٣	٢	١
<p>والاختبارات والتوثيق بينما تستخدم هذه الدراسة التوثيق والمقابلات والاختبارات ٣. كان موقع البحث السابق <i>SDIT</i> <i>Salsabila 3</i> <i>Banguntapan</i> بينما كان هذا البحث في المدرسة المتوسطة الإسلامية الحكومية الثامنة بانيووانجي</p>			
<p>١. أدوات البحث المستخدمة لاستخراج البيانات في الدراسات السابقة كانت المقابلات والاختبارات والاستبانات. بينما تستخدم هذه الدراسة الوثائق والمقابلات والاختبارات</p>	<p>١. البحث الكمي التجريبي ٢. نموذج المتغيرات المستقلة سنوبال تراونج ٣. المتغير التابع مهارة الكلام</p>	<p>٢ بحث راهايو سينتا ديوي ٢٠١٩ مع العنوان، "تأثر طريقة سنوبال تراونج لترقية مهارة الكلام في مدرسة باب الفتوح المتوسطة الإسلامية فندأن"</p>	

٤	٣	٢	١
<p>٢. مكان البحث الابق في مدرسة باب الفتوح المتوسطة الإسلامية فندآن بينما في هذه الدراسة في المدرسة المتوسطة الإسلامية الحكومية الثامنة بانيووانجي</p>			
<p>١. المتغير التابع على البحث السابق هو نتائج التعليم كانت أدوات البحث المستخدمة لاستخراج البيانات في الأبحاث السابقة هي الملاحظة والاختبارات والتوثيق. بينما تستخدم هذه الدراسة التوثيق والمقابلات</p>	<p>١. البحث الكمي التجريبي ٢. نموذج المتغيرات المستقلة رمي كرة الثلج</p>	<p>بحث فوتري رزقي فوزية ٢٠٢٢ مع العنوان، "أثر استراتيجيات تعليم النشاط (رمي كرة الثلج) على دفعية الطلبة في تعلم اللغة العربية بالمدرسة المتوسطة الإسلامية الحكومية العاشرة بانيووانجي للسنة الدراسية ٢٠٢٢/٢٠٢٣ م"</p>	٣

٤	٣	٢	١
<p>والاختبارات</p> <p>٢. كان موقع البحث السابق هو مدرسة المتوسطة الإسلامية الحكومية العاشرة بانيو انجيفي هذه الدراسة في المدرسة المتوسطة الإسلامية الثامنة بانيووانجي</p>			
<p>١. استخدمت أدوات البحث السابقة المستندات والاختبارات. بينما يستخدم الباحثون المقابلات والوثائق والاختبارات</p> <p>٢. استخدم أخذ العينات في الأبحاث السابقة تقنية أخذ العينات. بينما استخدم الباحثون العينات العشوائية</p>	<p>١. البحث الكمي التجريبي</p> <p>٢. نموذج المتغيرات المستقلة <i>snowball throwing</i></p> <p>٣. المتغير التابع مهارة الكلام</p>	<p>بحث أولي النائفتين في عام ٢٠٢٢ تحت عنوان، "فعالية نموذج التعلم رمي كرة الثلج <i>Snowball</i>" " <i>Throwing</i> في في ترقية مهارة الكلام لدى طلاب الصف الحادي عشر في مدرسة مفتاح الفلا الثانوية التابعة لجمعة نهضة العلماء</p>	٤

٤	٣	٢	١
<p>٣. مكان الأبحاث السابقة في مدرسة مفتاح الفلا الثانوية التابعة لجمعة نحصنة العلماء. بينما في مدرسة الإسلامية العلماء. بينما في المدرسة المتوسطة الإسلامية الحكومية الثامنة بانيووانجي</p>			
<p>١. المتغير التابع في البحث السابق هو <i>goggle classroom</i></p> <p>٢. وكانت الأدوات المستخدمة في الأبحاث السابقة هي الاستبيانات والوثائق. بينما يستخدم الباحثون المقابلات والوثائق والاختبارات</p> <p>٣. مكان الأبحاث السابقة في المدرسة الثانوية الحكومية الثانية سيتوبوندو.</p>	<p>١. البحث الكمي التجريبي</p> <p>٢. المتغير التابع مهارة الكلام</p>	<p>٥ بحث عفيفة امشرفة في عام ٢٠٢٢ تحت عنوان، "فعالية استخدام وسيلة " <i>goggle classroom</i> " في ترقية مهارة الكلام في الفصل العاشر بالمدرسة الثانوية الحكومية الثانية سيتوبوندو ٢٠٢١/٢٠٢٢م</p>	

٤	٣	٢	١
بينما في المدرسة المتوسطة الإسلامية الثامنة بانيووانجي			

ب. الدراسة النظرية

(١) نموذج التعليم التعاوني

أ. تعريف نموذج التعليم التعاوني

التعليم التعاوني هو نموذج تعليمي يعطي الأولوية للتعاون، وبالتحديد التعاون بين الطلاب في مجموعات لتحقيق أهداف التعليم. ينقسم الطلاب إلى مجموعات صغيرة ويتم توجيههم لدراسة الموضوع الذي تم تحديده. في هذه الحالة معظم النشاطات التعليمية تتمحور حول الطالب الذي يتعلم الموضوع ويناقش حل المشكلات.^{٢٨}

وفقاً لنظرية فيجو تسكي في كتاب أجوس سويريجونو، فإن نموذج التعليم التعاوني هو التركيز على التعليم كشكل من أشكال عملية الحوار التفاعلي. التعليم التعاوني هو التعليم الاجتماعي. في رأي أنيتا لي، يعتمد نموذج التعليم هذا على فلسفة الإنسان البشري. إنها تختلف عن نظرية داروين التي تنص على أن هذه الفلسفة توضح أن البشر

²⁸ Ninik Sri Widayati dan Hafis Muaddab, 29 Model-Model Pembelajaran Inovatif, (Surabaya: Garuda Mas Sejahtera, 2012), hlm. 77

محلوقات اجتماعية.^{٢٩} الحوار التفاعلي (التفاعل الاجتماعي) هو مفتاح الحياة الاجتماعية كلها. بدون تفاعل اجتماعي، لن تكون هناك حياة مشتركة. من خلال العديد من آراء الخبراء، يمكن الاستنتاج أن التعليم التعاوني هو التعليم الذي يمكن أن يشكل القيم الاجتماعية والمهارات الاجتماعية للطلاب للتكيف مع بيئتهم.

التعليم التعاوني ليس فقط تعلم المواد، ولكن يجب على الطلاب أيضاً تعلم مهارات خاصة تسمى المهارات التعاونية. وظيفة المهارات التعاونية هي تسهيل علاقات العمل والمهام. لجعل المهارات التعاونية تعمل، يجب على المعلمين تعليم المهارات الجماعية والاجتماعية اللازمة.^{٣٠}

ب. خطوات نموذج التعليم التعاوني

يتكون نموذج التعليم التعاوني من ست خطوات في التعليم التعاوني وهي:

(١) المرحلة الأولى تنقل الأهداف وتحفز الطلاب. ينقل المعلم جميع أهداف الدرس التي يتعين تحقيقها في الدرس ويحفز الطلاب على التعليم.

(٢) المرحلة الثانية: نقل المعلومات. ينقل المعلم المعلومات إلى الطلاب من خلال العرض أو من خلال مواد القراءة.

(٣) المرحلة الثالثة تنظيم الطلاب في مجموعات دراسية. يشرح المعلم للطلاب كيفية

تشكيل مجموعات الدراسة ويساعد كل مجموعة على إجراء الانتقال بكفاءة.

²⁹ Agus Suprijono, *Cooperative Learning Teori & Aplikasi PAIKEM*, (Yogyakarta: Pustaka Pelajar, 2019), h. 75

³⁰ Ali Mudlofir & Evi Fatimatur, *Desain Pembelajaran Inovatif* (Jakarta: Pt. Rajagrafindo Persada, 2017) h. 83-84

٤) المرحلة الرابعة توجيه مجموعات العمل والدراسة. يوجه المعلم مجموعات الدراسة عند قيامهم بالواجبات.

٥) المرحلة الخامسة هي التقييم. يقوم المعلم بالتقييم باستخدام استراتيجية التقييم التي تتوافق مع أهداف التعليم.

٦) المرحلة السادسة إعطاء الجوائز. يقوم المعلم بإعداد هيكل المكافأة الذي سيتم منحه للطلاب. يبحث المعلمون عن طرق لمكافأة جهود التعليم الفردية أو الجماعية أو

النتائج.^{٣١}

ج. خصائص نموذج التعليم التعاوني

خصائص نموذج التعليم التعاوني هي:

١) ادرس مع الأصدقاء

٢) أثناء عملية التعليم تحدث وجهاً لوجه بين الأصدقاء

٣) استمع إلى آراء بعضكم البعض بين أعضاء المجموعة

٤) تعلم من الأصدقاء أنفسهم في مجموعات

٥) الدراسة في مجموعات صغيرة

٦) الحديث المنتج أو التعبير عن الآراء

٧) القرار يعتمد على الطلاب أنفسهم

³¹ Hengki Wijaya dan Arismunandar, *Jurnal Jaffray: Pengembangan Model Pembelajaran Kooperatif Tipe STAD Berbasis Media Sosial*, Vol. 16, No. 2 (Oktober 2018), h. 180

(٨) الطلاب النشطاء.^{٣٢}

(٢) نموذج التعليم *snowball throwing*

أ. عريف نموذج *snowball throwing*

Snowball تعني اشتقاقياً كرة الثلج، بينما *throwing* يعني رمي إذن *snowball throwing* يعني رمي كرات الثلج. تعلم *snowball throwing* باستخدام ورقة تحتوي على أسئلة يطرحها الطلاب ثم يتم طرحها على أصدقائهم للرد عليها. وفق هدى، *snowball throwing* أو بعبارات أخرى معروفة باسم *snowball fight* هو نموذج تعليمي مأخوذ لأول مرة من لعبة جسدية، أي كومة من الثلج يتم رميها بقصد إصابة أشخاص آخرين.^{٣٣} علاقتها بالتعليم، *snowball throwing* تستخدم من خلال رمي رزمة من الورق لتعيين الطلاب المطلوب منهم الإجابة على أسئلة المربي.

snowball throwing هو أحد نموذج التعليم النشط الذي يشمل في تنفيذه العديد من الطلاب. تتمثل مهمة المعلم هنا فقط في إعطاء توجيهات أولية حول موضوعات التعليم ثم التحكم في مسار التعليم. *snowball throwing* هو نموذج تعليمي فعال ناتج عن توصيات من اليونسكو، وهي تعلم المعرفة وتعلم العمل وتعلم العيش معاً وتعلم أن تكون على طبيعتك.

³² Ninik Sri Widayati dan Hafis Muaddab, 29 *Model-Model Pembelajaran Inovatif*, (Surabaya: Garuda Mas Sejahtera, 2012), h.79

³³ Miftahul Huda, *Model-Model Pengajaran Dan Pembelajaran*, (Yogyakarta: Pustaka Pelajar, 2019), hal. 226

snowball throwing هو نموذج تعليمي يقسم الطلاب إلى عدة مجموعات، ثم يقوم كل عضو في المجموعة بطرح سؤال على قطعة من الورق ويشكلها مثل كرة، ثم يتم إلقاء الكرة على الطلاب الآخرين لمدة زمنية محددة مسبقاً، ثم يقوم كل طالب بالإجابة على الأسئلة من الكرة التي حصلوا عليها. نموذج التعليم *snowball throwing* هو تطوير نموذج تعلم المناقشة وهو جزء من نموذج التعليم التعاوني.

تم ترتيب أنشطة التعليم باستخدام نموذج التعليم هذا بطريقة تجعل عملية التدريس والتعليم أكثر إمتاعاً. يمكن أن يسمح تطبيق هذا النموذج بإجراء مناقشات جماعية وتفاعلات بين الطلاب لمشاركة المعرفة والخبرة في محاولة لحل المشكلات التي تنشأ في هذه المناقشات. باستخدام نموذج التعليم *snowball throwing* يمكن أن يشكل موقفاً ديناميكياً في الفصل، لأنه في هذا النشاط لا يُطلب من الطلاب فقط التفكير وطرح الأسئلة والكتابة والتحدث، ولكن يقوم الطلاب بنشاط بدني، أي لف الورق حتى يتشكل مثل الكرة ثم رميها في الطلاب الآخرين.

وفقاً لبايور، أكتب التعليم التعاوني *snowball throwing* يبدأ هذا بتقسيم الفصل إلى عدة مجموعات، حيث يكون لكل مجموعة قائد يمثل زملائهم في المجموعة للاستماع إلى شرح المعلم للمادة لتتم دراستها.³⁴ في هذه الحالة، يمكن أن تدرّب عمليات التفكير

³⁴ N.L. Diah Noviyanti, I.Md. Citra Wibawa, L.P. Sri Lestari, "Pengaruh Model Pembelajaran Kooperatif Tipe Snowball Throwing Terhadap Hasil Belajar IPA Siswa Kelas IV". Jurnal PGSD Universitas Pendidikan Ganesha Mimbar PGSD, Vol.5 No. 2, Tahun 2017, hal 3

لدى الطلاب وتعزز موقفًا شجاعًا، بحيث يظهر حماس الطلاب للتعلم وستزيد نتائج التعليم.

شرط *snowball throwing* يأتي من اللغة الإنجليزية، وهذا هو *snowball throwing* وهو ما يعني كرة الثلج، أما الرمي فيعني الرمي. في التعليم *snowball throwing* كرات الثلج عبارة عن ورق يحتوي على أسئلة يطرحها الطلاب ثم يتم إلقاءها على أصدقائهم للرد عليها. يجمع نموذج التعليم هذا بين المناقشات والألعاب، بحيث يمكن أن يحفز الطلاب على لعب دور نشط في التعليم وعدم الشعور بالملل أو الملل.

يتطلب نموذج التعليم هذا من الطلاب طرح الأسئلة والإجابة على الأسئلة أمام الفصل. مع نموذج التعليم هذا، يتم ترتيبه بطريقة تجعل عملية التعليم تتم بطريقة ممتعة. مع تطبيق هذا نموذج، تسمح المناقشات الجماعية والتفاعلات بين الطلاب من مجموعات مختلفة بمشاركة المعرفة والخبرة في حل مشكلة تنشأ في مناقشة تفاعلية وممتعة. إحدى المشكلات التي تحدث غالبًا أثناء عملية التعليم هي الشعور بالشك لدى الطلاب للتعبير عن المشكلات التي يشعرون بها في فهم الموضوع. هناك مشكلة أخرى تظهر غالبًا وهي أن العديد من الطلاب كسالى للتعلم والممارسة والتعود على حل المشكلات أو حل الأسئلة التي طرحها المعلمون.³⁵

³⁵ Andi Mulawakkan Firdaus, "Efektivitas Pembelajaran Matematika Melalui Penerapan Model Pembelajaran Kooperatif tipe Snowball Throwing", Jurnal Tadris Matematika, Vol. 9, No.1, (Mei, 2016), hal. 63

وفقًا لأريس شويمين، هناك فوائد أخرى لتطبيق نموذج التعليم *snowball throwing* بهذه الطريقة، يمكن للمدرس تدريب الطلاب على استعدادهم للاستجابة وحل المشكلات.³⁶ نموذج التعليم *snowball throwing* أو المعروف باسم *snowball fight* هو درس تم أخذه لأول مرة من لعبة بدنية، حيث يتم إلقاء حفنة من الثلج بقصد إصابة شخص آخر. تُعلّم *snowball throwing* يتم تطبيقها عن طريق رمي قطعة من الورق لتعيين الطلاب المطلوب منهم الإجابة على أسئلة المعلم. يستخدم هذا نموذج لتحديد مدى معرفة الطلاب بالموضوع. مع تنفيذ نموذج التعليم هذا، من المتوقع أن يكون قادرًا على تحسين فعالية تعلم الطلاب بشكل صحيح.

يجب على المعلمين أن يكونوا أكثر إبداعًا وابتكارًا في اختيار نموذج التعليم الذي سيتم استخدامه. واحد منهم هو نموذج التعليم *snowball throwing*. في التعليم *snowball throwing* سوف يدرس الطلاب في مجموعات ويعملون مع زملائهم في المجموعة في حل المشكلات، بحيث يجد الطلاب أنه من الأسهل فهم المواد وأيضًا في التعبير عن الأفكار التي يمكن أن تزيد من نتائج التعليم.

بالإضافة إلى ذلك، يُطلب من المعلمين أيضًا أن يصبحوا معلمين محترفين وفقًا للتعاليم الإسلامية. عندما تفعل شيئًا ما، عليك أن تعمل بإخلاص. كل ما يتم فعله

³⁶ Aris Shoimin, 68 Model Pembelajaran Inovatif dalam Kurikulum 2013, (Yogyakarta: Ar-Ruzz Media, 2017), hal. 175

يجب أن يكون مبنياً على قلب صادق حتى يمكن تحقيق جودة التدريس بشكل صحيح.

كما في القرآن (سورة الأنعام الآية ١٣٥) فقد أوضح:

قُلْ يَقَوْمِ اعْمَلُوا عَلَىٰ مَكَانَتِكُمْ إِنِّي عَامِلٌ ۗ فَسَوْفَ تَعْلَمُونَ مَنِ تَكُونُ لَهُ عُقْبَةٌ

الدَّارِ ۗ إِنَّهُ لَا يُفْلِحُ الظَّالِمُونَ^{٣٧}

بناءً على بعض التعريفات أعلاه، يمكن للباحثين استنتاج أن نموذج *snowball*

throwing هو نموذج تعليمي يقسم الطلاب إلى عدة مجموعات. بعد ذلك، تطرح كل

مجموعة سؤالاً واحداً على قطعة من الورق على شكل كرة ملفوفة ثم ترميها إلى صديق

آخر لمدة محددة مسبقاً. بعد ذلك، أجب كل منهم على سؤال من لفة الورق التي

حصلوا عليها.

ب. خطوات نموذج *snowball throwing*

فيما يلي خطوات تنفيذ نموذج *snowball throwing*:

(١) المعلم ينقل المواد المقدمة.

(٢) يشكل المعلم مجموعات ويدعو قائد كل مجموعة لإعطاء شرح للمادة.

(٣) عاد قائد كل مجموعة إلى مجموعاتهم، ثم شرح المواد التي قدمها المعلم لأصدقائهم

(٤) ثم يتم إعطاء كل طالب ورقة عمل، لتدوين أي أسئلة تتعلق بالمواد التي تم شرحها

من قبل قائد المجموعة.

³⁷ Kementerian Agama Republik Indonesia, *Al-Qur'an dan Terjemahannya Edisi Penempurnaan 2020* (Jakarta: Lajnah Pentashihan Mushaf Al-Qur'an, 2020), hal 145

(٥) ثم يتم تحويل الورقة إلى كرة ويتم رميها من طالب إلى آخر لمدة ٥ دقائق تقريبًا.
 (٦) بعد أن يحصل الطلاب على كرة واحدة / سؤال واحد، يتم منح الطلاب الفرصة للإجابة على الأسئلة المكتوبة على الورقة ذات الشكل الكروي بدورها.

(٧) يعطي المعلم الاستنتاج.

(٨) تقييم. هذه عملية لقياس أو تقييم الأنشطة التي تم تنفيذها في نموذج التعليم *snowball throwing* ال.

(٩) إغلاق^{٣٨}. تنفيذ هذا نموذج يجب أن *snowball throwing* تتبع تسلسل الخطوات الموضحة أعلاه.

ج. مزايا وعيوب نموذج *snowball throwing*

(١) إفراط *snowball throwing*

نموذج الزائدة *snowball throwing* أي يصبح جو التعليم ممتعًا لأن الطلاب يحبون التعليم من خلال لعب رمي الكرات الورقية للطلاب الآخرين. يحصل الطلاب على فرصة لتطوير مهارات التفكير لأنه يتم منحهم الفرصة لطرح الأسئلة ومنحهم ذلك الطلاب الآخرون. نموذج *snowball throwing* اجعل الطلاب مستعدين بإمكانيات مختلفة لأن الطلاب لا يعرفون نوع الأسئلة التي يطرحها أصدقاؤهم.

عند التعليم، يشارك الطلاب بنشاط في عملية التعليم حتى لا ينزعج المعلمون من إنشاء وسائل الإعلام لأن الطلاب يشاركون بشكل مباشر في الممارسة. بمساعدة

³⁸ Syamsidah, *100 Metode Pembelajaran*, (Sleman: deepublish, 2017), hal. 81-82

نموذج *snowball throwing* من الممكن تحقيق هذه الجوانب الثلاثة المعرفية والعاطفية والحركية.^{٣٩} وبالتالي، من المتوقع أن يكون التعليم في الفصل الدراسي أكثر فاعلية وأن يجعل جو التعليم للطلاب أكثر إثارة للاهتمام بحيث يمكن زيادة نتائج تعلم الطلاب.

(٢) عدم وجود نموذج *snowball throwing*

عيوب نموذج تعليم *snowball throwing* هي كما يلي:

- أ. من المؤكد أن قائد المجموعة غير قادر على الشرح بشكل جيد يمثل عقبة أمام الأعضاء الآخرين لفهم المواد بحيث يستغرق الأمر الكثير من الوقت للطلاب لمناقشة المواد التعليمية.
- ب. غالبًا ما تكون الفصول الدراسية صاخبة لأن المجموعات تتكون من الطلاب.
- ج. يتطلب وقتًا طويلاً ويميل الطلاب المشاغبون إلى إثارة المشاكل.^{٤٠}

(٣) مهارة الكلام

- أ. فهم مهارة الكلام
- الكلام هو نشاط تواصلية أو يمكن القيام به في شكل حوار بين شخصين أو أكثر، شخص واحد قادر على التحدث بشكل جيد والآخر يستمع، وبالتالي تبادل الأدوار بالتناوب.^{٤١} الكلام بلغة أصل الكلمة (الكلام) هو كلمة ومحادثة وحديث أو

³⁹ Aris Shoimin, *68 Model Pembelajaran INOVATIF dalam Kurikulum 2013*, (Yogyakarta: Ar-Ruzz Media, 2015), h. 176

⁴⁰ Mahe Wihendra Adhiatmika, Ketut Agustini, I Gede Partha Sindu, *Jurnal Karmapati: Pengaruh Model Pembelajaran Kooperatif Tipe Snowball Throwing Terhadap Hasil Belajar Siswa Pada Mata Pelajaran TIK Kelas VIII SMP Negeri 5 Terjakul*, Vol. 6, No. 1, 2017, hal 218

⁴¹ Ahamad Fuad Efendy, *Metodologi Pengajaran Bahasa Arab*, (Malang: 2017), 149

تعبير.^{٤٢} لذلك، وفقاً للباحث، يعد الكلام نشاطاً يقوم به الجميع كمصدر لتوصيل الأفكار أو الأفكار من خلال الحوار الذي يمكن أن يفهمه المحاور، كما لو كان الحوار بلغة يمكن فهمها وفهمها. يعد هذا النشاط اللغوي نشاطاً مهماً جداً في الحياة اليومية بين الأشخاص لأنه أداة لتوصيل إرادة الفرد.

وفقاً لخبراء قواعد اللغة العربية، فإن مهارة الكلام هي لافادز التي توفر فائدة أو فائدة يتم إجراؤها عن قصد. مهارة الكلام بالمعنى الاصطلاحي هي نطق الأصوات العربية بشكل صحيح وهذه الأصوات تأتي من مخارج الحروف التي أصبحت إجماع خبراء اللغة.^{٤٣} يمكن للباحث ملاحظة السياق أعلاه أن مهارة الكلام لها وظيفة مفيدة، بحيث لا يكون النطق أصلاً ولكن يجب أن يكون النطق مع النطق الصحيح للحروف وهذه مهارة الكلام هي مادة يتم تدريسها في كل درس لغة يعمل. لفهم لغة جديدة ام لا. امي. رأي آخر حول مهارات الكلام وهو:

"مهارة الكلام هي القدرة على التعبير عن أصوات أو كلمات مفصلة للتعبير

عن الأفكار في شكل أفكار أو آراء أو رغبات أو مشاعر للشريك الكلام".^{٤٤}
مهارة الكلام هي رغبة الشخص في نقل النوايا أو النوايا من خلال الكلام الشفهي المباشر ويمكن أن يسمعها الشخص الآخر بشكل واضح وجيد. الكلام مهم

⁴² Zulhannan, *Teknik Pembelajaran Interaktif*, (Jakarta: 2015), 95

⁴³ *Ibid*, 95

⁴⁴ Acep Hermawan, *Metodologi Pembelajaran Bahasa Arab*, (Bandung: 2014), 135

جدًا للجميع، من الأطفال إلى البالغين، يحتاجون جميعًا إلى الكلام.^{٤٥} تسمى مهارة الكلام أيضًا بالفن، فن التحدث حيث يجب استخدام الفن بخطاب مهذب ويمكن أن يفهمه المحاور. بالنسبة للمعنى الأوسع للكلام، أي إشارة يمكن أن يسمعها المحاور وقادرة على التواصل لفظيًا بشكل صحيح وطبيعي بلغة يفهمها.^{٤٦} لذلك فإن مهارة الكلام هي أنشطة لا يمكن فصلها عن الحياة اليومية، فكل شخص لديه القدرة على التحدث منذ الطفولة، تمامًا مثل الأطفال الذين لا يستطيعون الكلام ولكنهم يفعلون ذلك دائمًا. كان والداه وطفلها يتحدثان ببطء ويمكنهما أن يقولوا كلمة بكلمة، على الرغم من أنهم كانوا مخطئين، لكن مع مرور الوقت كانوا على صواب لأنهم كانوا دائمًا يُستمعون إليهم ويتدربون.

غالبًا ما يشار إلى مهارة الكلام على أنها تايير، وكلاهما لهما تأكيدات مختلفة، وتتركز مهارة الكلام على القدرات الشفوية والتعبيرية بالإضافة إلى القدرة اللفظية أيضًا على إدراكها في شكل مكتوب.^{٤٧} يقابل مصطلح "مهارة" مهارة الكلام، وكلاهما له تشابه جوهري، ألا وهو طريقة التعبير عما يدور في العقل من خلال اللغة. ومع ذلك، فإن التعبير له وظيفة أخرى، علاوة على ذلك، فإن التعبير يتم شفهيًا، ولكن أيضًا كتابيًا. عند تعلم مهارة الكلام للمبتدئين، تأكد من ممارسة التحدث أولاً.

⁴⁵ Fakhrrur Rosikh, "Mengajarkan Keterampilan Berbicara Kepada Penutur Non Arab", Jurnal Ummul Qura, Vol. 3 No. 2, (Agustus: 2013), 10

⁴⁶ M. Ivan Alfian, "Keterampilan Berbicara Dan Pengajarannya", Jurnal Pendidikan Bahasa Arab, Vol. 7 No. 2, (2015)

⁴⁷ Syaiful Musthofa, *Strategi Pembelajaran Bahasa Arab*, (Malang: 2011), 103

من الشرح أعلاه، يمكن أن نستنتج أن التحدث هو في الأساس نشاط يتضمن قدرة الشخص على نقل الأفكار والأفكار الرئيسية والرغبات والاحتياجات العاطفية من خلال الأقوال الشفهية التي يمكن أن يسمعها الشخص الآخر ويفهمها جيداً. وبالتالي، فإن التحدث باللغة العربية هو قدرة الطالب على نقل الأفكار الرئيسية شفهيًا باللغة العربية باستخدام المفردات العربية الأساسية إلى الشخص الآخر. خطاب مخرج مناسب ومفهوم.

ب. موضوعي مهارة الكلام

الغرض من تعليم الكلام (مهارة الكلام) هو أن يكون الطلاب قادرين على التواصل شفهيًا بشكل صحيح وطبيعي باستخدام لغة يمكن للشخص الآخر فهمها.^{٤٨} وبحسب الباحثة، فإن الهدف من مهارة الكلام هو أن يعرف الطلاب كيفية الكلام باللغة العربية بشكل صحيح ودقيق، وهو أمر سهل ومفهوم من قبل الشخص الآخر الذي يتحدث بحرف مخوريحول الصحيح. ومع ذلك، في هذا النشاط باللغة العربية، يجب على المعلم مراعاة حالة الطلاب وحالتهم.

الأهداف الأخرى لتعلم مهارة الكلام هي:^{٤٩}

١. سهولة الكلام، يجب تدريب الطلاب على تطوير مهارة الكلام حتى يتم

تدريبهم على الثقة في نطقهم.

⁴⁸ Acep Hermawan, *Metodologi Pembelajaran Bahasa Arab*, (Bandung: 2014), 136

⁴⁹ *Op. Cit*, 139

٢. الوضوح، لتدريب الطلاب على التحدث بوضوح ودقة في النطق.
٣. كن مسؤولاً، تدرب على أن يتحدث الطلاب بشكل جيد وأن يكونوا قادرين على وضعهم في المواقف المناسبة حتى يكونوا مسؤولين.
٤. تكوين مستمعين ناقدين، وتدريب الطلاب على الاستماع إلى الشخص الآخر والقدرة على تصحيح ما إذا كان هناك كلام غير صحيح.
٥. تشكيل العادات، أي جعل الطلاب يعتادون على نطق مفردات بسيطة أو جمل بسيطة بشكل صحيح ويجب أن يساعد ذلك أيضاً البيئة المدرسية أو المدرسون.
- يمكن للباحثين أن يستنتجوا هذا الهدف من خلال تعلم مهارة الكلام ليسهل على الطلاب التحدث بشكل جيد، ويكونوا مسؤولين عما يقوله المستمعون الجيدون والهدف النهائي هو وسيلة عندما يكون تعلم لغة ما ليس مثل التعليم، يصعب نسيانه أو لا. معجب.
- بشكل عام، الغرض من ممارسة الكلام للمستوى المبتدئ هو أن يتمكن الطلاب من التواصل شفهيًا بطريقة بسيطة في الحياة اليومية.^{٥٠} إذن ما يعنيه الباحث بمهارة الكلام هو تعليم الطلاب التواصل شفهيًا ومن خلال النطق مباشرة بعد الحرف العربي مخراج ويمكن للخصم فهم ما يتحدث.

⁵⁰ Ahmad Fuad Efendy, *Metodologi Pengajaran Bahasa Arab*, (Malang: 2017), 150

ج. خطوات التعليم مهارة الكلام

الخطوات التي يمكن للمدرس اتخاذها في عملية تعلم مهارة الكلام (مهارة الكلام)

للمتعلمين المبتدئين:^{٥١}

١. يقوم المعلم بتدريب الطلاب على التحدث من خلال الأسئلة التي

يجب أن يجيب عليها الطلاب.

٢. يُطلب من الطلاب تعلم نطق الكلمات وتكوين الجمل ونقل الأفكار.

٣. يعطي المعلم الأسئلة بالتسلسل والتي سيتم الإجابة عليها بعد ذلك

من قبل الطلاب بحيث يشكلون موضوعًا.

٤. يطلب المعلم من الطلاب حفظ مفردات جديدة ثم تستخدم في

الكلام لتدريب الطلاب على الكلام.

من الخطوات المذكورة أعلاه يمكن الاستنتاج أنه يجب على المعلم تدريب

الطلاب باستخدام أسئلة بسيطة ويجب على الطلاب الإجابة بشكل صحيح، وبعد

ذلك يُطلب من الطلاب نطق الكلمات التي تم تحديدها ويجب على الطلاب ترتيبها

في جملة ثم على المعلم الاستماع بصبر إلى ملاحظات الطلاب وتصحيحها بشكل

غير مباشر إذا كان خطأ، وفي النهاية يطلب المعلم من الطلاب حفظ بعض المفردات

الجديدة. يمكن للمعلم تعديل المراحل الأخرى من خلال النظر في حالة وحالة

⁵¹Abdul Hamid et al., *Pembelajaran Bahasa Arab*, (Malang: 2018), 42

الطلاب أو المعلم الذي لديه الإبداع والابتكار في تدريس مهارة الكلام للطلاب
المبتدئين.

د. مشاكل التعليم مهارة الكلام اللغة العربية

الإشكالية هي نمط يظهر اختلافات في البنية بين لغة وأخرى. في حين أن مشاكل
تعلم اللغة العربية من العوامل التي يمكن أن تعرقل وتبطئ عملية تطبيق تعلم اللغة
العربية.^{٥٢} المشكلة في السؤال هي أن هناك مشكلة في تحقيق شيء ما، بحيث لا يتوافق
مع التوقعات وأيضًا هناك شيء لم يتم حله.

يعتبر نشاط الكلام في الواقع نشاطًا مثيرًا للاهتمام أثناء التواجد في فصل اللغة،
ولكن يحدث العكس في بعض الأحيان. لن يكون هذا النشاط جذابًا لأن إتقان
الطلاب للمفردات والجمل لا يزال محدودًا للغاية، وهذه إحدى المشكلات في تعلم
مهارة الكلام. الأمر الآخر يتعلق بشجاعة الطلاب والشعور بعدم الخوف من الخطأ،
لذلك يتعين على المعلمين تشجيع الطلاب على الشعور بالثقة عندما يُطلب منهم
الكلام باللغة العربية أمام الفصل.^{٥٣}

في حين أن مشاكل تعلم مهارة الكلام في إندونيسيا هي عملية التعليم التي الكلام
بشكل أقل فاعلية وإبداعًا، بحيث تتسبب في توتر عملية التعليم بسبب قلة المعلمين
الذين يهتمون بقدرات الطلاب أو المواد التي يتم تدريسها لا يتماشى مع مستويات

⁵² Nandang Syarif Hidayat, "Problematika Belajar Bahasa Arab", Jurnal Pemikiran Islam, Vol. 37
No. 1 (Januari-Juni 2012), 84

⁵³ Syaiful Musthafa, *Strategi Pembelajaran Bahasa Arab Inovatif*, (Malang: 2011), 136

الفصل الدراسي للطالب وحتى لا يلوم المعلم الطلاب بشكل مباشر بسبب الأخطاء النحوية أو قواعد اللغة العربية.⁵⁴ لذلك يجب على معلم مهارة الكلام أن يكون أكثر إبداعاً حتى يسير التعليم بشكل جيد وممتع. لذا، إذا كان التعليم ممتعاً، فسيزيد الدافع إلى أن تعلم اللغة العربية ليس مملاً ولكنه أكثر متعة وإمتاعاً.



⁵⁴ Syaiful Musthofa, *Strategi Pembelajaran Bahasa Arab Inovatif*, (Malang: 2011), 156

الباب الثالث

مناهج البحث

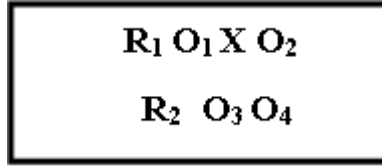
أ. مدخل البحث ونوعه

نوع البحث المستخدم في هذا البحث هو بحث تجريبي ذو منهج كمي. البحث التجريبي هو دراسة تحاول إيجاد علاقة سببية بين المتغير المستقل والمتغير التابع، حيث يتم التحكم في المتغير المستقل بشكل متعمد والتلاعب به (يتم تمييزه عن طريق المعالجة).⁵⁵ في حين أن النهج الكمي هو طريقة بحث تستخدم لفحص مجتمع أو عينة معينة. يتم تنفيذ تقنية أخذ العينات مع بعض الاعتبارات، حيث يتم جمع البيانات باستخدام أدوات البحث، ويكون تحليل البيانات كميًا أو إحصائيًا بطبيعته بهدف اختبار الفرضيات التي تم وضعها.⁵⁶ شكل البحث التجريبي في هذه الدراسة *true-experimental design*. يتكون هذا البحث من مجموعات تجريبية وضابطة. أعطيت كل مجموعة *pretest* لتحديد القدرات الأولية، ثم أعطيت المجموعة التجريبية العلاج. في نهاية الدراسة، تم إجراء *posttest* لجميع المجموعات لتحديد قدراتهم النهائية وفقًا للمعالجة في شكل التعليم باستخدام النموذج التعاوني من نوع *Snowball Throwing* في الفصل التجريبي، واستخدم الفصل الضابط طريقة المحاضرة. يستخدم هذا النوع من البحث تصميمًا *two group pretest-posttest design*.⁵⁷

⁵⁵ Jakni, *Metode penelitian*, 2

⁵⁶ Sugiyono, *Metode Penelitian: Kuantitatif, Kualitatif, dan R&D* (Bandung: Alfabeta, 2016), 8

⁵⁷ Jakni, *Metode penelitian*, 71



صورة ٣,١

two group pretest-posttest design

معلومة :

R_1 = تم اختيار المجموعة التجريبية بشكل عشوائي أو عشوائي.

R_2 = تم اختيار مجموعة التحكم بشكل عشوائي أو عشوائي.

O_1 dan O_3 = قبل العلاج (المجموعات التجريبية والضابطة قبل العلاج)

X = علاج

O_2 dan O_4 = *posttest* المجموعات التجريبية والضابطة بعد تلقي العلاج.

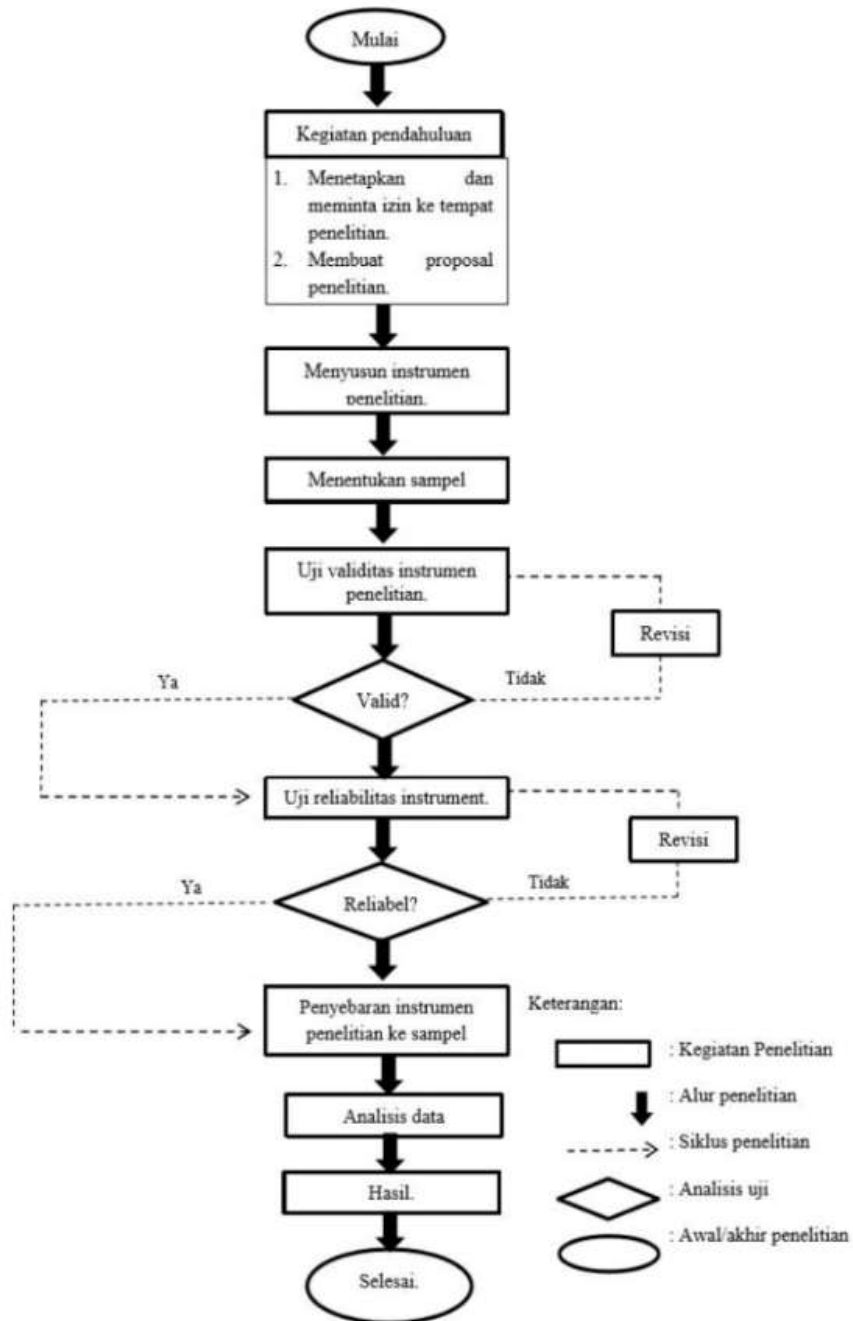
يناقش هذا البحث حول أثر نموذج التعليم *snowball throwing* في ترقية مهارة الكلام

لدى الطلاب في المدرسة المتوسطة الإسلامية الحكومية الثامنة بانوانجي لسنة الدراسية

٢٠٢٣/٢٠٢٤م

UNIVERSITAS ISLAM NEGERI
KH ACHMAD SIDDIQ
JEMBER

يتدفق هذا البحث على النحو التالي:



صورة ٣,٢

تدفق البحث

ب. مجتمع البحث وعينته

١. مجتمع البحث

السكان هو منطقة التعميم تتكون من أشياء/مواضيع لها صفات وخصائص معينة

يحددها الباحثون لدراستها والاستنتاجات المحتملة التي يمكن استخلاصها. كان السكان

في هذه الدراسة جميعهم من طلاب الفصل الثامن في المدرسة المتوسطة الإسلامية الحكومية

الثامنة بانيوانجي تتكون من عدة فصول على النحو التالي:

الجدول ٣,١

بيانات عن عدد طلاب الفصل الثامن في المدرسة المتوسطة الإسلامية الحكومية الثامنة بانيوانجي

رقم	الفصل	الكثير من الطلاب
١	أ ٨	٢٨
٢	ب ٨	٢٨
٣	ج ٨	٢٨
٤	د ٨	٣٠
٥	هـ ٨	٣٠
٦	و ٨	٣٠
٧	ز ٨	٣٢
٨	ح ٨	٣١
٩	ط ٨	٣٢
	كمية	٢٦٩

٢. عينة البحث

العينة هي جزء من العدد والخصائص التي يمتلكها السكان، ويجب أن تكون العينة المأخوذة من السكان حقيقية (تمثيلية).^{٥٨} في هذه الدراسة، كانت تقنية أخذ العينات المستخدمة *cluster random sampling*. تم اختيار هذه التقنية لأن عدد السكان في هذه الدراسة كان كبيرًا جدًا. مع أخذ *cluster random sampling* هو اختيار العينات التي لا تكون فيها المجموعات المختارة عشوائيًا أفرادًا عشوائيين^{٥٩} و كانت العينة في هذه الدراسة هي الصف ٨-د كالفصل الضابط و ٨-ج كالفصل التجريبية.

ج. طريقة جمع البيانات و أدواتها

(١) طريقة جمع البيانات

يعد جمع البيانات خطوة مهمة في البحث للحصول على البيانات المطلوبة. يجب أن تكون البيانات التي تم الحصول عليها دقيقة ومبررة علميا. لذلك، هناك حاجة إلى تقنيات وأدوات مناسبة لجمع البيانات. جمع البيانات هو إجراء منهجي وقياسي للحصول على البيانات اللازمة. هناك دائمًا علاقة بين طرق جمع البيانات ومشكلة البحث التي يتعين حلها.^{٦٠} في هذه الدراسة كانت تقنيات جمع البيانات المستخدمة هي الاختبارات والتوثيق.

⁵⁸ Jakni, *Metodologi*, 77.

⁵⁹ Jakni, *Metodologi*, 301

⁶⁰ Jakni, *Metodologi*, 89.

(أ) المقابلة

وفقاً لسوهارسيمي أريكونتو، فإن طريقة المقابلة أو المقابلة هي عبارة عن حوار يتم إجراؤه بواسطة المحاور (المتدخل) للحصول على معلومات من المقابلة.⁶¹ في هذه الدراسة، ستجري الباحثة مقابلة مع المعلم والعديد من الطلاب حول عملية تعلم مهارة الكلام، خاصة في هذه المدرسة، في عملية التدريس والتعليم، وكلاهما يفتقر إلى نموذج التعليم الذي يستخدمه المعلم في عملية التعليم.

(ب) الاختبار

الاختبار كأداة لجمع البيانات عبارة عن سلسلة من الأسئلة أو التمارين المستخدمة لقياس قدرة ومعرفة الطلاب في كل من الفصول التجريبية والضابطة في شكل *pre test* و *post test*.

(ج) التوثيق

يتم تخزين عدد كبير من الحقائق والبيانات في المواد في شكل وثائق. معظم البيانات المتاحة في شكل رسائل ومذكرات وتذكارات وتقارير ومصنوعات يدوية وصور فوتوغرافية وما إلى ذلك. لا تقتصر الطبيعة الرئيسية لهذه البيانات على

⁶¹ Suharsimi Arikunto, *Prosedur Penelitian Suatu Pendidikan Praktek*, (Jakarta: PT. Rineka Cipta, 2002), hlm. 198

المكان والزمان بحيث توفر فرصة للباحثين لاكتشاف الأشياء التي حدثت في

الماضي.^{٦٢}

(٢) أدوات البحث

أدوات البحث هي أدوات تستخدم لجمع البيانات من أجل حل مشاكل البحث بحيث يمكن تحقيق أهداف البحث.^{٦٣} تعمل الأداة على الكشف عن الحقائق من البيانات التي تم الحصول عليها مسبقاً. الأداة المستخدمة في هذا البحث هي اختبار. الأداة المستخدمة في هذا البحث عبارة عن اختبار يحتوي على ٥ أسئلة، و هي اختبار شفهي و اختبار سؤال وجواب. في الدراسة، أخذ الباحثون مادة مهارة الكلام لقياس نتائج التعليم أثناء نموذج تعليم رمي كرة الثلج. فيما يلي شبكة من أسئلة *pre test* و *post test*.

(١) شبكة أسئلة *pre test*

شبكة أسئلة الاختبار القبلي

المواضيع : اللغة العربية

فئة / فصل دراسي : ١/٨

مادة : الكلام (الساعة)

⁶² Zainal Arifin, *Penelitian Pendidikan Metode dan Paradigma Baru*, (Bandung: Rosdakarya, 2011), hlm, 171

⁶³ Jakni, 151

الكفاءات الأساسية:

- ٣,١ فهم الوظيفة الاجتماعية وبنية النص والعناصر اللغوية (الأصوات والكلمات والمعاني) للنصوص البسيطة المتعلقة بالموضوع: الساعة الذي يتضمن عدم إعطاء وطلب المعلومات المتعلقة بالوقت من خلال الاهتمام بالتركيب النحوي العدد الترتيبي
- ٤,١ التظاهر الذي يتضمن أفعال العطاء وطلب المعلومات المتعلقة بالوقت من خلال الاهتمام بالترتيبات النحوية العدد الترتيبي على حد سواء شفهيًا وخطيًا
- ٣,٢ تحليل الأفكار من النصوص السردية البسيطة المتعلقة بالموضوع: الساعة من خلال الاهتمام بشكل الترتيب النحوي ومعناه ووظيفته العدد الترتيبي
- ٤,٢ عرض نتائج تحليل الأفكار من نصوص سردية بسيطة تتعلق بالموضوع: الساعة من خلال الاهتمام بشكل الترتيب النحوي ومعناه ووظيفته

الجدول ٣,٢

شبكة أسئلة *pre test*

رقم	مؤشر الكفاءة	رقم السؤال	نوع التقييم وشكله
١	الحوار بين الطالبين أو الطالبتين تحت الموضوع "الساعة"	١	اختبار شفوي
٢	قدرة الإجابة عن المدرسة أو وفقا لموضوع "الساعة"	٢	سؤال وجواب شفهي

(٢) شبكة أسئلة *post test*

شبكة أسئلة ما بعد البعدي

المواضيع : اللغة العربية

فئة / فصل دراسي : ١/٨

مادة : الكلام (يومياتنا)

الكفاءات الأساسية:

٣,٣ فهم الوظيفة الاجتماعية وهيكل النص والعناصر اللغوية (الأصوات

والكلمات والمعاني) للنصوص السردية البسيطة المتعلقة بالموضوع: يومياتنا

والذي يتضمن عدم قول شكراً والاعتذار مع الاهتمام بالبنية النحوية الجملة

الاسمية

٤,٣ توضيح أفعال الكلام المتمثلة في الشكر والاعتذار من خلال الاهتمام

بالترتيبات النحوية الجملة الاسمية على حد سواء شفها وخطيا

٣,٤ تحليل الأفكار من النصوص السردية البسيطة المتعلقة بالموضوع: يومياتنا

من خلال الاهتمام بشكل الترتيب النحوي ومعناه ووظيفته الجملة الاسمية

٤,٤ عرض نتائج تحليل الأفكار من نصوص سردية بسيطة تتعلق بالموضوع:

يومياتنا من خلال الاهتمام بشكل الترتيب النحوي ومعناه ووظيفته الجملة

الاسمية

الجدول ٣,٣

شبكة أسئلة *post test*

رقم	مؤشر الكفاءة	رقم السؤال	نوع التقييم وشكله
١	الحوار بين الطالبين أو الطالبتين تحت الموضوع "يومياتنا"	١	اختبار شفوي
٢	قدرة الإجابة عن المدرسة أو وفقا لموضوع "يومياتنا"	٢	سؤال وجواب شفها

د. طريقة تحليل البيانات

تحليل البيانات هو عملية معالجة البيانات إلى معلومات، يتم تقديمها في شكل أرقام وفي شكل روايات تعمل على حل المشكلات والمشكلات الفرعية في الدراسة.^{٦٤} يهدف تحليل البيانات إلى تبسيط البيانات بشكل يسهل قراءته وتفسيره.^{٦٥} في هذه الدراسة، يعتبر تحليل البيانات الذي يستخدمه الباحثون هو تحليل البيانات الكمية لأن البحث الذي أجراه الباحثون هو في شكل بحث تجريبي. النهج المستخدم هو نهج إحصائي. هناك نوعان من الإحصاء، وهما الإحصاء الوصفي والإحصاء الاستدلالي. يستخدم هذا البحث الإحصاء الوصفي.

الإحصاء الوصفي

الإحصاء الوصفي هي تقنيات إحصائية تستخدم لوصف أو وصف البيانات التي تم جمعها. يشمل الإحصاء الوصفي توزيع التردد، وتوزيع النسبة المئوية وقياس الاتجاه

⁶⁴ Jakni, *Metodologi Penelitian*, 99

⁶⁵ Siyoto dan Sodik, *Dasar Metode Penelitian*, 90.

المركزي.^{٦٦} تساعد نتائج التحليل الوصفي في الحصول على صورة أوضح للإجابة على

السؤالين الأول والثاني في هذه الدراسة باستخدام الإحصاء الوصفي.^{٦٧}

يستخدم التحليل الوصفي لتقديم البيانات التي تم الحصول عليها من بيانات

الرصد على تنفيذ التعليم والنتائج *pretest-posttest*. سيتم تحليل كلا البيانات عبر اختبار

t. يستخدم الحساب *IBM SPSS Statistic 25*. خطوات استخدام اختبار *t* هي كما

يلي:

(١) اختبار الطبيعي

يستخدم اختبار الحالة الطبيعية لتحديد ما إذا كانت البيانات التي تم جمعها

موزعة بشكل طبيعي أم لا، عدا عن ذلك يتم استخدام اختبار الحالة الطبيعية

لتحديد الاختبار الإحصائي المناسب، بشرط أنه إذا كانت البيانات موزعة بشكل

طبيعي فإن معالجة البيانات تستخدم بارامترية - إحصائيات الاختبار وإذا لم يتم

توزيع البيانات التي تم الحصول عليها بشكل طبيعي فإن الإحصائيات المستخدمة

هي اختبارات غير معلمية *u mann Whitney test*.^{٦٨}

⁶⁶ Jakni, 103

⁶⁷ Subana, *Statistika Pendidikan*, 128.

⁶⁸ Jakni, 249.

٢) اختبار التجانس

يستخدم اختبار التجانس لإثبات أن البيانات الأساسية المراد معالجتها متجانسة. وفي هذا البحث تم إجراء اختبار التجانس باختبار t . وفي هذا البحث تم إجراء اختبار التجانس باختبار t بمساعدة البرنامج *IBM SPSS Statistic 25*.

٣) الاختبار (*Independent Sample T-test*)

الاختبار (*Independent Sample T-test*) هو اختبار إحصائي يقارن بين متوسطات مجموعتين مستقلتين من العينات (*independent*). *Independent sample t-test* يستخدم لمعرفة ما إذا كان هناك فرق ذو دلالة إحصائية بين المجموعتين (من حيث المتوسط). يجب التأكيد مرة أخرى على أن المجموعتين يجب أن تكونا مستقلتين عن بعضهما البعض / غير مرتبطتين / لا يوجد اتصال يسمى أيضا مستقلا.⁶⁹

⁶⁹ <https://prooficial.id/independent-sample-t-test-dengan-perhitungan-secara-manual-dan-spss/>.
Diakses pada tanggal 01 desember 2023.

الباب الرابع

عرض البيانات وتحليلها

أ. وصف موقع البحث

هذا البحث أجري في المدرسة المتوسطة الإسلامية الحكومية الثامنة بانيوانجي، عنوانه جالان جيمبر رقم ١٨ أ تفاصيل بلاط سقف بانيوانجي. عدد المعلمين والموظفين في المدرسة المتوسطة الإسلامية الحكومية الثامنة بانيوانجي ما يصل إلى ٥٢ والعدد الإجمالي للطلاب المدرسة المتوسطة الإسلامية الحكومية الثامنة بانيوانجي و هم ٨٢٩ طالبا.

وبلغة عينة الدراسة ٣٨ طالبا في الصفين ٨-ج و ٨-د المدرسة المتوسطة الإسلامية الحكومية الثامنة بانيوانجي للسنة الدراسية ٢٠٢٣/٢٠٢٤ م. تم إجراء هذا البحث في يوليو ٢٠٢٣ لمدة ٣٠ يوما. أما بالنسبة للرؤية والرسالة المدرسة المتوسطة الإسلامية الحكومية الثامنة بانيوانجي على

النحو التالي:

١. رؤية

"تحقيق طلاب مخلصين، أذكاء، ماهرين، يتمتعون بشخصية أخلاقية، مستقلون،

لديهم رؤية عالمية، ويهتمون بالبيئة."

٢. مهمة

أ) غرس الإيمان والتقوى من خلال التجربة وممارسة التعليم الدينية بشكل صحيح و

صحيح.

ب) تحسين عملية التعلم والتوجيه.

ت) تطوير مجالات العلوم والتكنولوجيا بناء على اهتمامات الطلاب ومواهبهم وإمكاناتهم.

ث) تعزيز استقلالية الطالب من خلال التعود على ريادة الأعمال المخططة والمستدامة وأنشطة التطوير الذاتي.

ج) إقامة تعاون متناغم بين سكان المدرسة والمؤسسات الأخرى ذات الصلة.

ح) توفير مسؤولية رعاية البيئة لجميع سكان المدرسة.

خ) إدراك الوظائف البيئية والسعي للحفاظ عليها.

د) إدراك والسعي لمنع التلوث البيئي.

ذ) إدراك والسعي لمنع الأضرار البيئية.

ب. عرض البيانات

١. ترقية مهارة الكلام لدى الطلاب في المدرسة المتوسطة الإسلامية الحكومية الثامنة

بانيوانجي ٢٠٢٣/٢٠٢٤ م

(١) اللقاء الأول للمجموعة التجريبي

وفي اللقاء الأول للفصل التجريبي أجرت الباحثة اختباراً أولاً قبل تنفيذ الدرس

لتحديد القدرات الكلامية لدى الطلاب في تعلم اللغة العربية، وقبل تنفيذ التعليم.

قامت الباحثون بتطوير خطط الدروس لمساعدة التدريس على التوافق مع معايير كفاءة

الطلاب، ثم قدموا التعلم لطلاب الصف التجريبي باستخدام نموذج التعليم *snowball*

throwing. أما عن خطوات استخدام نموذج التعليم *snowball throwing* في الصف

التجريبي على النحو التالي:

- (أ) يبدأ المعلم الدرس بإلقاء التحية ودعوة الطلاب للصلاة معاً.
- (ب) يسلم المعلم ويسأل عن الأخبار ويأخذ حضور الطلاب ونظافتهم واستعدادهم.
- (ت) يقوم المعلم بتقسيم الطلاب إلى عدة مجموعات تتكون من ٤ إلى ٥ طلاب.
- (ث) يقدم المعلم أوراق عمل تحتوي على المواد الفرعية التي سيتم دراستها في كل مجموعة.
- (ج) يدعو المعلم قائد كل مجموعة لتقديم شرح للمادة المتعلقة بالساعة.
- (ح) طلب المعلم من كل قائد مجموعة العودة إلى مجموعته لشرح المادة التي تم شرحها سابقاً.
- (خ) يعطي المعلم ورقة عمل لكتابة أي أسئلة تتعلق بالمادة التي تم شرحها من قبل قائد المجموعة.
- (د) يوجه المعلم الطلاب إلى تشكيل الورقة التي تحتوي على الأسئلة على شكل كرة يتم رميها لاحقاً من طالب إلى آخر.

- (ذ) يوجه المعلم الطلاب للحصول على كرة ورقية واحدة/سؤال واحد يتم إعطاؤه للطلاب للإجابة على الأسئلة المكتوبة على الورقة ذات الشكل الكروي بدورهم.

النموذج المستخدم في الفصل التجريبي هو *snowball throwing* .*Snowball*

throwing هو نموذج يمكنه استكشاف إمكانات القيادة لدى الطلاب في

مجموعات ومهارة إنشاء الأسئلة والإجابة عليها من خلال لعبة خيالية لتشكيل
ورمي الكرات الورقية.

(٢) اللقاء الثاني للمجموعة التجريبي

وفي اللقاء الثاني للفصل التجريبي أجرت الباحثة التعلم باستخدام نفس نموذج وهو
نموذج التعليم *snowball throwing*، الخطوات هي نفسها، فقط المادة مختلفة.

(٣) اللقاء الأول للمجموعة الضابطة

في اللقاء الأول للفصل التجريبي أجرت الباحثة اختباراً أولاً قبل تنفيذ الدرس لتحديد
مهارة الكلام لدى الطلاب في تعليم اللغة العربية، وقبل تنفيذ الدرس. قام الباحثون
بتطوير خطط الدروس لمساعدة التدريس على التوافق مع معايير كفاءة الطلاب، ثم
قدموا التعلم لطلاب الصف التجريبي باستخدام نماذج التعلم التقليدية، وكانت الخطوات
كما يلي:

- (أ) يبدأ المعلم الدرس بالقاء التحية ودعوة الطلاب للصلاة معاً.
- (ب) يسلم المعلم ويسأل عن الأخبار ويأخذ حضور الطلاب ونظافتهم واستعدادهم.
- (ت) يشرح المعلم مادة عن الساعة.
- (ث) يمنح المعلم الطلاب الفرصة لطرح أسئلة حول المواد التي لم يفهموها بعد.
- (ج) يعطي المعلم أسئلة تدريبية للطلاب للعمل عليها.
- (ح) يقوم المعلم بتعيين أحد الطلاب للعمل على أسئلة التدريب أمام الفصل.

خ) يناقش المعلم التمارين مع الطلاب.

نموذج المستخدم في فئة التحكم هو نموذج تقليدي. نموذج التقليدي هو نموذج تعليمي شائع الاستخدام في عملية التعليم، أي من خلال قيام المعلمين بالشرح واستماع الطلاب.

٤) اللقاء الثاني للمجموعة الضابطة

وفي الاجتماع الثاني للفصل الضابط، أجرت الباحثة التعلم باستخدام نفس نموذج، وهو نموذج التعلم التقليدي، وكانت الخطوات هي نفسها، فقط اختلفت المادة.

٢. أثر نموذج التعليم *snowball throwing* في ترقية مهارة الكلام لدى الطلاب في

المدرسة المتوسطة الإسلامية الحكومية الثامنة بانيوانجي ٢٠٢٣/٢٠٢٤ م

يستخدم الباحثون الأساليب التجريبية (البحث الكمي). لذلك أستخدم هذا ونموذج البحث هو *true experimental design* باستخدام تصميم التقييم القبلي والاختبار البعدي، وفي هذا التصميم يشرح الباحث نتائج الاختبار القبلي والاختبار البعدي. وفي هذا البحث يقسم الباحث إلى فئتين هما التجريبية والضابطة. التعرف على تأثير نموذج تعليم *snowball throwing* في تحسين مهارة الكلام لدى الطلاب في المدرسة المتوسطة الإسلامية الحكومية الثامنة بانيوانجي. نتائج الاختبارات التي تم إجراؤها هي:

١) المجموعة التجريبية

١. الاختبار القبلي، تم إجراء هذا البحث يوم الثلاثاء ٨ أغسطس ٢٠٢٣.

٢. بعد الاختبار، تم إجراء هذا البحث يوم الثلاثاء ٥ سبتمبر ٢٠٢٣.

الجدول ٤,١

نتائج الاختبار القبلي والبعدي للصف ٨ ج المجموعة التجريبية

رقم	الإسم	الاختبار القبلي المجموعة التجريبية	الاختبار البعدي المجموعة التجريبية
١	٢	٣	٤
١	عدلينا دانيا نفيسة	٦٦	٩٠
٢	اميليا نايلي اتقانة	٧٠	٨٨
٣	أوليا رومادهوني	٧٠	٨٢
٤	بايو بيرمانا صديق	٥٦	٩٦
٥	ستار ايرلانجا أنور	٦٠	٨٦
٦	ديفيينا كيرينا أليفيا	٦٦	٨٤
٧	ضياء أبو مايانج ساري	٦٠	٩٠
٨	دياناتا ويلدان نوفل برايوجا	٦٠	٨٨
٩	ايرينا بريماداني	٥٦	٨٢
١٠	عزار ريجان أرديانسيه	٦٨	٩٠
١١	هيرلينا فيرجينيا مريم	٥٤	٨٦
١٢	لورينزو سانتوسو	٥٠	٩٦
١٣	مايلا فايذة	٦٦	٨٢
١٤	مايزا بيرليندا موستيكا بوتري	٦٠	٨٨
١٥	ميشيل أليزا بوتري يوفانا	٦٦	٨٦
١٦	محمد فايز حبيبي	٥٠	٨٤
١٧	محمد أولينوها	٦٨	٩٤
١٨	نفيسة بوتري	٥٠	٩٠
١٩	نسيفة نايلال حسناء	٦٦	٩٠
٢٠	ناتاسيا دوي أوريليا	٦٤	٨٨

٤	٣	٢	١
٨٢	٥٥	نوانج وولان	٢١
٨٢	٥٠	نوانج وولان	٢١
٩٠	٥٠	نعمة السعدية	٢٢
٨٦	٥٤	لافتة تريسنا ويجايا	٢٣
٨٤	٥٤	رافي أكبر لطفيانسيه	٢٤
٩٤	٦٦	صفا ميذا بوتري	٢٥
٩٠	٦٤	سيكار أروم كوسوماواتي	٢٦
٨٢	٦٠	شাকা البديل أديكارا	٢٧
٨٨	٦٦	يانوار أحمد ساتريا أنانديل	٢٨
٢,٤٥٦	١,٦٨٧	العدد	
٨٧,٧١	٦٠,٢٥	متوسط	

(٢) المجموعة الضابطة

١. الاختبار القبلي، تم إجراء هذا البحث يوم الثلاثاء ٨ أغسطس ٢٠٢٣.
٢. بعد الاختبار، تم إجراء هذا البحث يوم الثلاثاء ٥ سبتمبر ٢٠٢٣.

الجدول ٤,٢

نتائج الاختبار القبلي والبعدي للمجموعة الضابطة للفئة ٨ د

الاختبار البعدي المجموعة الضابطة	الاختبار القبلي المجموعة الضابطة	الإسم	رقم
٤	٣	٢	١
٦٦	٥٠	أديتيا أردانا جونيور	١
٦٠	٤٠	أغنيس بوتري رمضاني	٢
٧٠	٤٤	إيرلانجا سابوترا	٣

٤	٣	٢	١
٧٠	٤٤	أنغارا ريسكي سيتياوان	٤
٦٦	٥٠	أورورا نوفيتا ساري	٥
٥٥	٥٤	أحسننت أديارسا	٦
٦٠	٣٠	زهرة جوهرة قلب جامياتول س	٧
٦٢	٤٠	صورة زاسكيا ديوي	٨
٦٨	٥٠	ديفيد دوي سيهابوترا	٩
٦٨	٥٠	آلهة تارا سيكارايو لاراساتي	١٠
٦٠	٦٠	إيفان فضيلة ماهارديكا	١١
٦٨	٥٠	فرديانسيه ديماس سابوترا	١٢
٧٠	٥٠	فيتريا يوليا	١٣
٧٠	٦٨	حيدر رفيف براتاما	١٤
٦٦	٥٢	حسناء مباركة	١٥
٦٤	٤٤	جوليان باجاستارا	١٦
٦٤	٥٦	كيارا سزاهراتول أوجستينا كار	١٧
٧٠	٤٠	محمد نجاة تيجار موفق	١٨
٦٢	٦٠	محمد قويول أمين	١٩
٦٦	٥٢	محمد إقبال مولانا	٢٠
٦٠	٥٦	محمد فايز مولانا	٢١
٦٤	٤٠	محمد فخري مصيافه	٢٢
٦٨	٥٠	محمد رفقي فرمانسيه	٢٣
٧٠	٤٠	نبيلة رمضانبة افتي يانتي	٢٤
٧٠	٥٦	ناياكا فيتو براويرا	٢٥
٥٠	٤٠	نزلول آرسبي	٢٦
٥٦	٥٢	رافي دوي براسيتيو	٢٧
٥٨	٤٤	رزقي عديلة الامسية	٢٨

٤	٣	٢	١
٧٠	٤٤	فارا أنينديتا ماهراني	٢٩
٧٢	٤٤	زيرلي شيرين تيفاني مايغتي	٣٠
١,٩٦٣	١,٤٥٠	العدد	
٦٥,٤٣	٤٨,٣٣	متوسط	

ثم نتائج الاختبار القبلي والاختبار البعدي للصف ٨ ج للمجموعة التجريبية في المدرسة

المتوسطة الإسلامية الحكومية الثامنة بانينانجي على النحو التالي:

الجدول ٤,٣

نتائج الاختبار المسبق المجموعة التجريبية

رقم	نتيجة المدى (١٠٠)	فئة النتيجة الطلاب
١	٧٦-١٠٠	جيد جدا
٢	٥٢-٧٤	جيد
٣	٢٦-٥٠	مقبول
٤	١-٢٦	ناقص

الجدول ٤,٤

الاختبار القبلي والبعدي المجموعة التجريبية

نتيجة المدى	فئة نتيجة الطلب	كمية الاختبار القبلي مجموعة تجريبية	كمية الاختبار البعدي مجموعة تجريبية
٧٦-١٠٠	جيد جدا	-	٢٨
٥٢-٧٤	جيد	٢٣	-
٢٦-٥٠	مقبول	٥	-
١-٢٦	ناقص	-	-

ثم نتائج الاختبار القبلي والاختبار البعدي للصف ٨ د للمجموعة التجريبية في المدرسة

المتوسطة الإسلامية الحكومية الثامنة بانيوانجي على النحو التالي:

الجدول ٤,٥

نتائج الاختبار المسبق المجموعة الضابطة

رقم	نتيجة المدى (١٠٠)	فئة النتيجة الطلاب
١	٧٦-١٠٠	جيد جدا
٢	٥٢-٧٤	جيد
٣	٢٦-٥٠	مقبول
٤	١-٢٦	ناقص

الجدول ٤,٦

الاختبار القبلي والبعدي المجموعة الضابطة

نتيجة المدى	فئة نتيجة الطلب	كمية الاختبار القبلي مجموعة تجريبية	كمية الاختبار البعدي مجموعة تجريبية
٧٦-١٠٠	جيد جدا	-	-
٥٢-٧٤	جيد	١٠	٢٩
٢٦-٥٠	مقبول	٢٠	١
١-٢٦	ناقص	-	-

ج. تحليل وتجربة الفروض

تحليل البيانات من نتائج الاختبار البعدي للمجموعة التجريبية والاختبار البعدي للمجموعة

التجريبية:

١. اختبار الطبيعي

اختبار الحالة الطبيعية هو طريقة يجب القيام بها لمعرفة ما إذا كانت البيانات في

البحث يتم توزيعها بشكل طبيعي أم لا. يستخدم الاختبار الرموز *IBM Statistic* مع

kolmogory-smirnov أساس اتخاذ القرار في اختبار الحالة الطبيعية هو كما يلي:

(١) إذا كانت قيمة الأهمية ($\text{Sig} > ٠,٠٥$)، يتم توزيع البيانات بشكل طبيعية.

(٢) إذا كانت قيمة الأهمية ($\text{Sig} < ٠,٠٥$)، فلا يتم توزيع البيانات بشكل طبيعية

ونتيجة الحساب تلي: ^{٧٠}

الجدول ٤,٧

اختبار ما بعد الاختبار الطبيعي في المجموعة التجريبية والمجموعة الضابطة

Tests of Normality						
	Kolmogorov-Smirnov ^a			Shapiro-Wilk		
	Statistic	df	Sig.	Statistic	df	Sig.
posttestEKS	.149	28	.113	.927	28	.053
posttestKONTR	.158	28	.070	.899	28	.011

ومن هذا الجدول تعرف قيمة الأهمية *kolmogory-smirnov* وفي الاختبار البعدي

للمجموعة التجريبية (٠,١١٣) وفي الاختبار البعدي للمجموعة الضابطة (٠,٠٧٠)

أكثر من ٠,٠٥. ومن ثم يمكن أن نستنتج أنه يحتوي على التوزيع الطبيعي.

⁷⁰ Software SPSS Statistic, IBM 25 FOR WINDOWS

٢. اختبار التجانس

اختبار التجانس هو إجراء اختبار إحصائي يهدف إلى إظهار أن مجموعتين أو أكثر من بيانات العينة تأتي من مجموعات لها نفس التباين. أساس وحدة القرار في اختبار التجانس هو: إذا كانت القيمة مهمة ($\text{sig Based On Mean} > 0.05$). وبطبيعة الحال فإن نتائج الحساب هي كما تلي:^{٧١}

الجدول ٤,٨

١ اختبار التجانس البعدي للمجموعة التجريبية والمجموعة الضابطة

Test of Homogeneity of Variance					
		Levene Statistic	df1	df2	Sig.
HASIL BELAJAR SISWA	Based on Mean	2.469	1	56	.122
	Based on Median	1.592	1	56	.212
	Based on Median and with adjusted df	1.592	1	50.894	.213
	Based on trimmed mean	2.112	1	56	.152

ثم إذا نظرت إلى جدول التجانس فإنه يظهر نتائج اختبار التجانس من الاختبار البعدي للمجموعة الضابطة، وقيمة الاختبار البعدي للمجموعة التجريبية هي ٠,١٢٢ وهي نتيجة اختبار تجانس البيانات. وبالتالي فإن نتيجة الأهمية أكبر من ٠,٠٥. لذلك يمكن الاستنتاج أن البيانات الخاصة بفصل البيانات التجريبية والضابطة متجانسة.

⁷¹ Software SPSS Statistic, IBM 25 FOR WINDOWS

٣. الاختبار الإحصاء الوصفي

اختبار الإحصاء الوصفي هي الإحصائيات المستخدمة في تحليل البيانات من خلال

وصف أو شرح البيانات التي تم جمعها لتحليل نتائج البحث ذات القيمة SPSS.^{٧٢}

الجدول ٤,٩

الاختبار الإحصاء الوصفي بعد الاختبار القبلي والبعدي المجموعتين التجريبية والضابطة

Descriptive Statistics						
	N	Range	Minimum	Maximum	Mean	Std. Deviation
Pre-Test Eksperimen	28	28	50	78	60,75	7,417
Post-Test Eksperimen	28	14	82	96	87,71	4,171
Pre-Test Kontrol	30	38	30	68	48,33	7,862
Post-Test Kontrol	30	22	50	72	64,77	5,456
Valid N (listwise)	28					

ومن هذا الجدول يتم الحصول على المتوسطات القبلية والاختبارية البعدية

للمجموعتين التجريبية والضابطة و هي:

(أ) وكانت نتيجة الاختبار القبلي للمجموعة التجريبية ٦٠,٧٥

(ب) وكانت نتائج الاختبار البعدي للمجموعة التجريبية ٨٧,٧١

(ج) وكانت نتيجة الاختبار القبلي للمجموعة الضابطة ٤٨,٣٣

(د) وكانت نتيجة الاختبار البعدي للمجموعة الضابطة ٦٤,٧٧

⁷² Software SPSS Statistic, IBM 25 FOR WINDOWS

ومن نتائج البحث التي تم تحليلها كانت النتائج أن متوسط درجات الاختبار القبلي للمجموعة التجريبي بلغ ٦٠,٧٥. بعد استخدام نموذج snowball throwing ثم أجرى الاختبار البعدي بمتوسط ٨٧,٧١ وتم تعزيره. وفي الوقت نفسه، فإن نتائج الاختبار القبلي في المجموعة الضابطة التي أعطيت التعلم باستخدام طريقة المحاضرة، كان متوسط نتيجة الاختبار القبلي المعطاة ٤٨,٣٣ في حين أن نتائج الاختبار البعدي للاختبار المعطاة أثناء التعليم كان متوسط نتيجة الاختبار ٦٤,٧٧، مما يعني وجود ترقية مقارنة بالاختبار الأول. وإذا قارنا متوسط درجات الاختبار لمجموعة الدراسة، يمكن ملاحظة أن نتائج التعلم للمجموعة التجريبي أكبر من تلك الخاصة بالمجموعة الضابطة.

٤. الاختبار (Independent Sample T-test)

اختبار T للعينة المستقلة هو اختبار يستخدم لمعرفة ما إذا كان هناك فرق متوسط في عينتين غير متزاوجتين. وهذا يعني أنه لا توجد علاقة بين العينتين المراد تحليلهما. يهدف هذا إلى مقارنة عينتين غير مقترنتين. يعد اختبار T للعينة المستقلة جزءًا من الإحصائيات البارامترية، لذا قبل إجراء هذا الاختبار يجب التأكد من أن البيانات طبيعية أولاً. وإذا كانت البيانات غير معقولة فإن البديل هو استخدام الإحصائيات غير البارامترية كأساس لاتخاذ القرار في العينة المستقلة (T-test)، وهي:

١. إذا القيمة $(Sig. 2-tailed) < ٠,٠٥$ ، سوف H_0 مردوده و H_a مقبول.

٢. إذا القيمة $(Sig. 2-tailed) > ٠,٠٥$ ، سوف H_0 مقبول و H_a مردوده.

وبطبيعة الحال فإن نتائج الحساب هي كما تلي: ^{٧٣}

الجدول ٤,١٠

اختبار (العينة المستقلة *T-test*) المجموعة التجريبية والمجموعة الضابطة

Independent Samples Test				
		Levene's Test for Equality of Variances		t-test for Equality of Means
		F	Sig.	t
KETRAMPILAN BERBICARA	Equal variances assumed	2.469	.122	17.899
	Equal variances not assumed			18.065

Independent Samples Test				
		t-test for Equality of Means		
		df	Sig. (2-tailed)	Mean Difference
KETRAMPILAN BERBICARA	Equal variances assumed	56	.000	22.948
	Equal variances not assumed	53.962	.000	22.948

Independent Samples Test				
		t-test for Equality of Means		
		Std. Error Difference	95% Confidence Interval of the Difference	
			Lower	Upper
KETRAMPILAN BERBICARA	Equal variances assumed	1.282	20.379	25.516
	Equal variances not assumed	1.270	20.401	25.494

⁷³ Software SPSS Statistic, IBM 25 FOR WINDOWS

ويمكن الاطلاع على نتائج حسابات اختبار الفرضيات في الجدول أعلاه، وبناء على هذا الجدول يمكن قبول النتائج بحيث يكون هناك فرق كبير بين المجموعة الضابطة والمجموعة التجريبية.

Ho: لا يوجد فرق بين قبل استخدام نموذج التعليم وبعد استخدام نموذج التعليم.

Ha: هناك فرق بين قبل استخدام النموذج وبعد استخدام نموذج التعليم.

وبناء على عرض البيانات، فإن تحليل العينة المستقلة اختبار T هو نتائج الاختبار القبلي والاختبار البعدي (Sig. 2-tailed) تعني $0.000 > 0.005$. لذلك، تطبيق نموذج التعليم *snowball throwing* مؤثر في ترقية مهارة الكلام لدى الطلاب في المدرسة المتوسطة الإسلامية الحكومية الثامنة بانوانجي.

د. المناقشة والتأويل

الأبحاث التي أجريت في المدرسة المتوسطة الإسلامية الحكومية الثامنة بانوانجي. هو معرفة مدى مهارة الكلام لدى الطلاب في المدرسة المتوسطة الإسلامية الحكومية الثامنة بانوانجي ومعرفة ما إذا كان هناك أثر نموذج التعليم *Snowball Throwing* في ترقية مهارة الكلام لدى الطلاب في المدرسة المتوسطة الإسلامية الحكومية الثامنة بانوانجي سيتم وصفها على النحو

التالي:

١. ترقية مهارة الكلام لدى الطلاب في المدرسة المتوسطة الإسلامية الحكومية الثامنة

بانيوانجي ٢٠٢٣/٢٠٢٤ م

في اللقاء الأول للفصل التجريبي أجرت الباحثة اختباراً أولاً قبل تنفيذ الدرس لتحديد مهارة الكلام لدى الطلاب في تعليم اللغة العربية، وقبل تنفيذ الدرس. طورت الباحثة خطة درس لمساعدة التدريس على التوافق مع معايير كفاءة الطلاب، ثم قدموا التعليم لطلاب الصف التجريبي باستخدام نموذج تعليم *snowball throwing*. خطوات استخدام نموذج تعليم *snowball throwing* في الفصل التجريبي هي كما يلي:

- أ) يبدأ المعلم الدرس بالقاء التحية ودعوة الطلاب للصلاة معاً.
- ب) يسلم المعلم ويسأل عن الأخبار ويأخذ حضور الطلاب ونظافتهم واستعدادهم.
- ت) يقوم المعلم بتقسيم الطلاب إلى عدة مجموعات تتكون من ٤ إلى ٥ طلاب.
- ث) يقدم المعلم أوراق عمل تحتوي على المواد الفرعية التي سيتم دراستها في كل مجموعة.
- ج) يدعو المعلم قائد كل مجموعة لتقديم شرح للمادة المتعلقة بالساعة.
- ح) طلب المعلم من كل قائد مجموعة العودة إلى مجموعته لشرح المادة التي تم شرحها سابقاً.
- خ) يعطي المعلم ورقة عمل لكتابة أي أسئلة تتعلق بالمادة التي تم شرحها من قبل قائد المجموعة.
- د) يوجه المعلم الطلاب إلى تشكيل الورقة التي تحتوي على الأسئلة على شكل كرة يتم رميها لاحقاً من طالب إلى آخر.

ذ) يوجه المعلم الطلاب للحصول على كرة وترقية واحدة/سؤال واحد يتم إعطاؤه للطلاب للإجابة على الأسئلة المكتوبة على الورقة ذات الشكل الكروي بدورهم.

نموذج المستخدم في الفصل التجريبي هو *snowball throwing*. *snowball throwing* هو *throwing* هو نموذج يمكنه استكشاف إمكانيات القيادة لدى الطلاب في مجموعات ومهارة إنشاء الأسئلة والإجابة عليها من خلال لعبة خيالية لتشكيل ورمي الكرات الترقية.

"خطوات تطبيق نموذج *snowball throwing*: (١) يقوم المعلم بتسليم المادة المقدمة. (٢) يشكل المعلم مجموعات ويدعو قائد كل مجموعة ليقدم شرحاً للمادة. (٣) يعود كل قائد مجموعة إلى مجموعته، ثم يشرح المادة التي قدمها المعلم لأصدقائه. (٤) ثم يتم إعطاء كل طالب ورقة عمل لكتابة أي أسئلة تتعلق بالمادة التي تم شرحها من قبل قائد المجموعة. (٥) ثم يتم تحويل الورقة إلى كرة ويتم رميها من طالب إلى آخر لمدة ٥ دقائق تقريباً. (٦) بعد أن يحصل الطلاب على كرة واحدة/سؤال واحد، يتم منح الطلاب الفرصة للإجابة على الأسئلة المكتوبة على الورقة على شكل كرة بدورهم. (٧) يعطي المعلم الاستنتاج. (٨) التقييم. هذه عملية لقياس أو تقييم الأنشطة التي تم تنفيذها في نموذج تعليم *snowball throwing*. (٩) الاستنتاج."^{٧٤}

snowball throwing هو نموذج تعليم يقسم الطلاب إلى عدة مجموعات، ثم يقوم كل عضو في المجموعة بطرح سؤال على قطعة من الورق ويشكلها على شكل كرة، ثم

⁷⁴ Syamsidah, 100 Metode Pembelajaran, (Sleman: deepublish, 2017), hal. 81-82

يتم رمي الكرة للطلاب الآخرين لمدة زمنية محددة مسبقًا، ثم كل - كل - يجب الطالب على الأسئلة من الكرة التي حصلوا عليها. يعد نموذج تعليم *snowball throwing* بمثابة تطوير نموذج تعليم المناقشة وهو جزء من نموذج التعليم التعاوني.

ميزة نموذج *snowball throwing* هي أن جو التعليم يصبح ممتعًا لأن الطلاب يتعلمون من خلال اللعب عن طريق رمي الكرات الورقية على الطلاب الآخرين. يتمتع الطلاب بفرصة تطوير مهارة التفكير لأنه يتم منحهم الفرصة لطرح الأسئلة وإعطائها للطلاب الآخرين. نموذج *snowball throwing* يجعل الطلاب مستعدين لمختلف الاحتمالات لأن الطلاب لا يعرفون نوع الأسئلة التي سيطرحها أصدقاؤهم.

أثناء التعليم، يشارك الطلاب بنشاط في عملية التعلم بحيث لا يهتم المعلمون بإنشاء الوسائط لأن الطلاب يشاركون بشكل مباشر في الممارسة. وبمساعدة نموذج *snowball throwing*، يمكن تحقيق الجوانب المعرفية والعاطفية والحركية الثلاثة.^{٧٥} وبهذه الطريقة، من المتوقع أن يكون التعليم في الفصل الدراسي أكثر فعالية ويجعل جو التعليم للطلاب أكثر إثارة للاهتمام حتى يمكن تحسين نتائج تعليم الطلاب.

الهدف من تعليم مهارة الكلام هو:^{٧٦} (١) سهولة الكلام، يجب تدريب الطلاب على تنمية مهارة الكلام حتى يصبحوا واثقين من نطقهم. (٢) الوضوح، لتدريب الطلاب

⁷⁵ Aris Shoimin, *68 Model Pembelajaran INOVATIF dalam Kurikulum 2013*, (Yogyakarta: Ar-Ruzz Media, 2015), h. 176.

⁷⁶ *Op. Cit*, 139

على أن يكونوا قادرين على الكلام بنطق واضح ونطق دقيق. ٣) المسؤولية، وتدريب الطلاب على الكلام بشكل جيد والقدرة على وضعهم في المواقف المناسبة حتى يكونوا على قدر المسؤولية. ٤) تكوين المستمعين الناقدين، وتدريب الطلاب على الاستماع إلى الشخص الذي يتحدثون إليه والقدرة على التصحيح إذا قالوا شيئًا خاطئًا. ٥) تكوين العادات، وهي تعويد الطلاب على نطق المفردات أو الجمل البسيطة بشكل جيد ويجب أن يساعد ذلك أيضًا البيئة المدرسية أو المعلمون.

٢) أثر نموذج التعليم *Snowball Throwing* في ترقية مهارة الكلام لدى الطلاب في

المدرسة المتوسطة الإسلامية الحكومية الثامنة بانينوانجي للسنة الدراسية ٢٠٢٣/٢٠٢٤ م

والهدف في هذا البحث هو أثر نموذج التعليم *Snowball Throwing* في ترقية مهارة

الكلام لدى الطلاب في المدرسة المتوسطة الإسلامية الحكومية الثامنة بانينوانجي. وبناء على

تحليل بيانات تعليم الطلاب في قسم الاختبار القبلي للمجموعة الضابط والتجريبية، لم يكن

هناك اختلاف في متوسط درجات الطلاب بين قدرات الطلاب في المجموعة الضابط

والتجريبية. التالي لرؤية أثر نموذج التعليم *Snowball Throwing* في مهارة الكلام، ثم إجراء

اختبار بعدي في المجموعة الضابط والمجموعة التجريبية لمعرفة ما إذا كان هناك أثر نموذج التعليم

Snowball Throwing في مهارة الكلام. بناء على تحليل الاختبار *ststistik deskriptif*

وكانت النتائج المتحصل عليها أن متوسط درجات الاختبار القبلي للمجموعة التجريبية بلغ

٦٠,٧٥ ومتوسط درجات الاختبار القبلي للمجموعة الضابطة ٤٨,٣٣. وكانت المجموعة

التجريبية أعلى من المجموعة الضابطة بفارق ١٢٪. ثم بلغ متوسط درجات الاختبار البعدي المجموعة التجريبية ٨٧,٧١ ومتوسط درجات الاختبار البعدي المجموعة الضابطة ٦٤,٧٧. وكان المجموعة التجريبية أعلى من المجموعة الضابط بفارق ٢٣٪. نموذج التعليم *Snowball Throwing* أكثر أثر من تعليم المحاضرات التقليدية. لذلك يمكن أن نستنتج أن وسائل التعليم *Snowball Throwing* أثر على مهارة الكلام في المدرسة المتوسطة الإسلامية الحكومية الثامنة بانيوانجي.

الجدول ٤,١١

الاختبار البعدي المجموعة الضابطة والمجموعة التجريبية

الاختبار البعدي للمجموعة التجريبية	الاختبار البعدي للمجموعة الضبطة	أسماع الطلاب		رقم
		الاختبار البعدي للمجموعة التجريبية	الاختبار البعدي للمجموعة الضبطة	
٩٠	٦٦	عدلينا دانيا نفيسة	أديتيا أردانا جونيور	١
٨٨	٦٠	اميليا نايلي اتقانة	أغنيس بوتري رمضاني	٢
٨٢	٧٠	أوليا رومادهوني	إيرلانجا سابوترا	٣
٩٦	٧٠	بايو بيرمانا صديق	أنغارا ريسكي سيتياوان	٤
٨٦	٦٦	ستار إيرلانجا أنور	أورورا نوفيتا ساري	٥
٨٤	٥٥	ديفيينا كيرينا أليفيا	أحسننت أديارسا	٦
٩٠	٦٠	ضياء أيو ماينج ساري	زهرة جوهرة قلب جامياتول س	٧
٨٨	٦٢	ديانانتا ويلدان نوفل برايوجا	صورة زاسكيا ديوي	٨
٨٢	٦٨	ايرينا برعماداني	ديفيد دوي سيهابوترا	٩
٩٠	٦٨	عزار ريجان أورديانسيه	آلهة تارا سيكارايو لاراساتي	١٠
٨٦	٦٠	هيرلينا فيرجينيا مريم	إيفان فضيلة ماهارديكا	١١

٥	٤	٣	٢	١
٩٦	٦٨	لورينزو سانتوسو	فرديانسيه ديماس سابوترا	١٢
٨٢	٧٠	مايلا فايذة	فيتريا يوليا	١٣
٨٨	٧٠	مايزا بيرليندا موستيكا بوتري	حيدر رفيق براتاما	١٤
٨٢	٦٦	ميشيل أليزا بوتري يوفانا	حسنا مباركة	١٥
٨٤	٦٤	محمد فايز حبيبي	جوليان باجاستارا	١٦
٩٤	٦٤	محمد أولينوها	كيارا سازاهراتول أوجستينا كار	١٧
٩٠	٧٠	نفيسة بوتري	محمد نجاة تيجار موفق	١٨
٩٠	٦٢	نسيقة نايلال حسنا	محمد قويول أمين	١٩
٨٨	٦٦	ناتاسيا دوي أوريليا	محمد إقبال مولانا	٢٠
٨٢	٦٠	نونج وولان	محمد فايز مولانا	٢١
٩٠	٦٤	نعمة السعدية	محمد فخري مصيافه	٢٢
٨٦	٦٨	لافتة تريسا ويجايا	محمد رفيق فرمانسيه	٢٣
٨٤	٧٠	رافي أكبر لطفانسيه	نبيلة رمضانة افتي يانتي	٢٤
٩٤	٧٠	صفا ميدا بوتري	نايكا فيتو براويرا	٢٥
٩٠	٥٠	سيكار أروم كوسوماواتي	نزلول آرسي	٢٦
٨٢	٥٦	شাকা البديل أديكارا	رافي دوي براسيتيو	٢٧
٨٨	٥٨	يانوار أحمد ساتريا أنانديل	رزقي عديلة الامسية	٢٨
	٧٠		فارا أنينديتا ماهراني	٢٩
	٧٢		زيرلي شيرين تيفاني مايعتي	٣٠
٢,٤٥٦	١,٩٦٣		العدد	
٨٧,٧١	٦٥,٤٣		متوسط	

الباب الخامس

الاختتام

أ. الخلاصة

بناء على الأبحاث التي أجريت في الصف ٨ في المدرسة المتوسطة الإسلامية الحكومية الثامنة

بانيوانجي وبالرجوع إلى صياغة المشكلة يمكن استخلاص الاستنتاجات التالية:

١. وبناء على تحليل نتائج التعليم، فإن النتائج التي تم الحصول عليها هي نموذج التعليم

snowball throwing له أثر إيجابي كبير على مهارة الكلام. تم الحصول على هذه

النتيجة من الاختبار الإحصاء الوصفي وكانت النتائج المتحصل عليها أن متوسط

درجات الاختبار القبلي المجموعة التجريبية بلغ ٦٠,٧٥ ومتوسط درجات الاختبار

القبلي المجموعة الضابطة ٤٨,٣٣. وكانت المجموعة التجريبية أعلى من المجموعة الضابطة

بفارق ١٢٪. ثم بلغ متوسط درجات الاختبار البعدي المجموعة التجريبية ٨٧,٧١

ومتوسط درجات الاختبار البعدي المجموعة الضابطة ٦٤,٧٧. وكان المجموعة التجريبية

أعلى من المجموعة الضابط بفارق ٢٣٪.

٢. يمكن ملاحظة ذلك في جدول التجانس الذي يوضح نتائج اختبار التجانس من

الاختبار البعدي المجموعة الضابطة، وكانت قيمة الاختبار البعدي المجموعة التجريبية

٠,١٢٢ وهي نتيجة اختبار تجانس البيانات. وبالتالي فإن نتيجة الأهمية أكبر من ٠,٠٥.

لذلك يمكن الاستنتاج أن البيانات الخاصة المجموعة البيانات التجريبية والضابطة

متجانسة. بناءً على عرض البيانات وتحليلها *independent sample T* وهي نتائج الاختبار القبلي والاختبار البعدي (Sig. 2-tailed) تعني $0.000 > 0.05$ وبالتالي تطبيق نموذج *snowball throwing* مؤثرة في ترقية مهارة الكلام لدى الطلاب في المدرسة المتوسطة الإسلامية الحكومية الثامنة بانينوانجي. لذلك تم قبول الفرضية البديلة (H_a)، لذلك كان نموذج تعليم *snowball throwing* أثر على مهارة الكلام لدى الطلاب في المدرسة المتوسطة الإسلامية الحكومية الثامنة بانينوانجي.

ب. الاقتراحات

وبناء على نتائج البحث فإن هناك عدة مقترحات يمكن استخلاصها من هذا البحث، منها

ما يلي:

١. للمعلمين

يجب على المعلمين إتقان الفصل عند استخدام نموذج تعليم *snowball throwing* بحيث يمكن تكييف ظروف الفصل بشكل جيد، ويحتاج المعلمون أيضاً إلى الانتباه إلى الوقت عند استخدام نموذج التعليم هذا، لأن نموذج تعليم *snowball throwing* يتطلب الكثير من الوقت للتنفيذ.

٢. للباحثين في المستقبل

ويأمل الباحث أن يستفيد الباحثون في المستقبل من هذا البحث كمعلومات إضافية،

خاصة في الأبحاث المتعلقة بنماذج تعليم *snowball throwing*.

قائمة المصادر و المراجع

١. المصادر

القرآن الكريم سورة البلد الآية ٨-٩

القرآن الكريم سورة الزمر الآية ٩

القرآن الكريم سورة الأنعام الآية ١٣٥

٢. المراجع

أ. المراجع العربية

أولي النائفختين، فعالية نموذج التعلم رمي كرة الثلج “*Snowball Throwing*” في ترقية

مهارة الكلام لدى طلاب الصف الحادي عشر في مدرسة مفتاح الفلا الثانوية

التابعة لجمعة نهضة العلماء (قدوس: الجامعة الإسلامية الحكومية بقدوس،

(٢٠٢٢)

مقابلة مع مدرسة اللغة العربية أنيس هداية الخلبية، ١١ أبريل ٢٠٢٢، في المدرسة

المتوسطة الإسلامية الحكومية الثامنة بانوانجي.

عفيفة امشرفة، فعالية استخدام وسيلة “*goggle classroom*” في ترقية مهارة الكلام

في الفصل العاشر بالمدرسة الثانوية الحكومية الثانية سيتوبوندو ٢٠٢١/٢٠٢٢م

(جمبر: كلية التربية الإسلامية و العلوم التدريسية جامعة كياهيالحاج أحمد صديق

الإسلامية الحكومية جمبر: ٢٠٢٢)

فوتري رزقي فوزية، أثر استراتيجيات تعليم النشاط (رمي كرة الثلج) على دفعة الطلبة في

تعلم اللغة العربية بالمدرسة المتوسطة الإسلامية الحكومية العاشرة بانيو انجي للسنة

الدراسية ٢٠٢٢ ظ ٢٠٢٣ م (أطروحة : كلية التربية و العلوم التدريسية جامعة

كياهي أحمد صديق الإسلامية الحكومية جمبر، ٢٠٢٠)

راهيو سينتا ديوي، تأثير طريقة سنوبال تراونج لترقية مهارة الكلام في مدرسة باب

الفتوح المتوسطة الإسلامية فندان (أطروحة : الجامعة الإسلامية الحكومية مولانا

مالك ابراهيم مالانج، ٢٠١٩)

ب. المراجع الاندونيسية

Ahmadi, Abu dan Nur Uhbiyati. (2001). *Ilmu Pendidikan*. Jakarta: PT Rineka Cipta.

Akhyak. (2005). *Profil Pendidik Sukses: Sebuah Formulasi dalam Implementasi Kurikulum Berbasis Kompetensi*. Surabaya: ELKAF.

Ali Mudlofir & Evi Fatimatur. (2017) *Desain Pembelajaran Inovatif*. Jakarta: Pt. Rajagrafindo Persada.

Arikunto, Suharsimi. (2022). *Prosedur Penelitian Suatu Pendidikan Praktek*. Jakarta: PT. Rineka Cipta.

Arifin, Zainal. (2011). *Penelitian Pendidikan Metode dan Paradigma Baru*. Bandung: Rosdakarya.

Balqis, Fidia Azzati. (2022). *Pengaruh Model Snowball Throwing Terhadap Penguasaan Kosakata Bahasa Arab Siswa Kelas III Sidi Salsabila 3 Banguntapan Bantul Tahun Ajaran 2022/2023*. Skripsi: Universitas Islam Negeri Sunan Kalijaga Yogyakarta.

Fathurrohman, Muhammad. (2015). *Model - Model Pembelajaran Inovatif*. Jogjakarta: Pt.ArRuz Media.

- Firdaus, Andi Mulawakkan. (2016). “Efektivitas Pembelajaran Matematika Melalui Penerapan Model Pembelajaran Kooperatif tipe Snowball Throwing”, *Jurnal Tadris Matematika*, Vol. 9, No.1.
- Hamdani. (2011). *Strategi Belajar Mengajar*. Bandung: CV Pustaka Setia.
- Huda, Miftahul. (2019). *Model-Model Pengajaran Dan Pembelajaran*. Yogyakarta: Pustaka Pelajar.
- Islamuddin, Haryu. (2012). *Psikologi Pendidikan*. Yogyakarta : Pustaka Pelajar.
- Kementrian Agama Republik Indonesia. (2020). *Al-Qur'an dan Terjemahannya Edisi Penempurnaan 2020*. Jakarta: Lajnah Pentashihan Mushaf Al-Qur'an.
- Komalasari, Kokom. (2010). *Pembelajaran Kontekstul: Konsep dan Aplikasi*, Bandung : PT Refika Aditama.
- L. Diah Noviyanti, I.Md. Citra Wibawa, L.P. Sri Lestari. (2017) “Pengaruh Model Pembelajaran Kooperatif Tipe Snowball Throwing Terhadap Hasil Belajar IPA Siswa Kelas IV”. *Jurnal PGSD Universitas Pendidikan Ganesha Mimbar PGSD*. Vol.5 No. 2.
- Mahe Wihendra Adhiatmika, Ketut Agustini, I Gede Partha Sindu. (2017). *Jurnal Karmapati*: “Pengaruh Model Pembelajaran Kooperatif Tipe Snowball Throwing Terhadap Hasil Belajar Siswa Pada Mata Pelajaran TIK Kelas VIII SMP Negeri 5 Terjakul” Vol. 6, No. 1.
- Muhajir, As'aril. (2004). *Psikologi Belajar Bahasa Arab*. Jakarta : PT Bineka Ilmu.
- Mujib, Fathul. (2010). *Rekontruksi Pendidikan Bahasa Arab*. Yogyakarta: PT Bintang Pustaka Abadi.
- Muhammad Fathurrohmn dan Sulistyorini. (2012). *Belajar dan Pembelajaran*. Yogyakarta : Teras.

- Mumun dan Ali. (2014). Jurnal: "Pengaruh Penerapan Model Pembelajaran Snowball Throwing Terhadap Hasil Belajar Matematika Siswa Dengan Pokok Bahasan Relasi Dan Fungsi", Vol. 3 No. 2.
- Nandang Syarif Hidayat. (2012). "Problematika Belajar Bahasa Arab". Jurnal Pemikiran Islam. Vol. 37 No. 1.
- Ninik Sri Widayati dan Hafis Muaddab. (2012). *29 Model-Model Pembelajaran Inovatif*. Surabaya: Garuda Mas Sejahtera.
- Ramayulis. (2015). *Ilmu Pendidikan Islam*. Jakarta: Kalam Mulia.
- Rosikh, Fakhur. (2013). "Mengajarkan Keterampilan Berbicara Kepada Penutur Non Arab". Jurnal Ummul Qura, Vol. 3 No. 2.
- Shoimin, Aris. (2017). *68 Model Pembelajaran Inovatif dalam Kurikulum 2013*. Yogyakarta: Ar-Ruzz Media.
- Sugiyono, (2016). *Metode Penelitian: Kuantitatif, Kualitatif, dan R&D* Bandung: Alfabeta.
- Sukmadinata, Nana Syaodih. (2005) *Pengembangan Kurikulum: Teori dan Praktek* Bandung: PT Remaja Rosdakarya.
- Suprijono, Agus. (2019). *Cooperative Learning Teori & Aplikasi PAIKEM*. Yogyakarta: Pustaka Pelajar.
- Syamsidah. (2017). *100 Metode Pembelajaran*. Sleman: deepublish
- Undang-undang RI No. 20 Tahun 2003. (2009). *Tentang Sistem Pendidikan Nasional*. Jakarta: Sinar Grafida.
- Usman, Moh. Uzer. (2011). *Menjadi Guru Profesional*. Bandung : PT Remaja Rosdakarya.
- Wahidmurni. (2010). *Pengembangan Kurikulum IPS & Ekonomi di Sekolah/Madrasah*. Malang: UIN-Maliki Press.
- Yusuf, Nursyamsiyah. (2000). *Buku Ajar Ilmu Pendidikan*, (Pusat Penerbitan dan Publikasi Sekolah Tinggi Agama Islam Negeri Tulungagung.

Zaini, Muhammad. (2009). *Pengembangan Kurikulum: Konsep Implementasi Evaluasi dan Inovasi*. Yogyakarta: Teras. cet. I.

ج. المرجع الإلكتروني

<https://www.almaany.com/id/dict/ar-id/>

<https://proofficial.id/independent-sample-t-test-dengan-perhitungan-secara-manual-dan-spss/>.



الملاحق

العنوان	المتغيرات	المؤشرات	مصادر البيانات	مناهج البحث	مشكلات البحث
<i>Judul</i>	<i>Variabel</i>	<i>Indikator</i>	<i>Sumber Data</i>	<i>Metode Penelitian</i>	<i>Rumusan Masalah</i>
أثر نموذج التعليم <i>Snowball Throwing</i> في ترقية مهارات الكلام لدى الطلاب في المدرسة المتوسطة الإسلامية الحكومية الثامنة بانيوانجي للسنة الدراسية ٢٠٢٣/٢٠٢٤م	١. نموذج التعليم <i>Snowball Throwing</i> ٢. ترقية مهارات الكلام	١. لمعرفة ترقية مهارة الكلام لدى الطلاب في المدرسة المتوسطة الإسلامية الحكومية الثامنة بانيوانجي ٢٠٢٣/٢٠٢٤م ٢. لمعرفة تأثير نموذج التعليم <i>snowball throwing</i> في ترقية مهارات الكلام لدى الطلاب في المدرسة المتوسطة الإسلامية	١. الطلاب في الصف ٢. المدرسة اللغة العربية	١. منهج البحث كمي ٢. نوع البحث الترجيبي ٣. طريقة جمع البيانات المقابلة والتوثيق والاختبارات التبلي وبعدي ٤. تحليل البيانات والاختبارات <i>t</i> وبرنامج <i>IBM</i>	١. كيف ترقية مهارة الكلام لدى الطلاب في المدرسة المتوسطة الإسلامية الحكومية الثامنة بانيوانجي ٢٠٢٣/٢٠٢٤م؟ ٢. هل هناك أثر نموذج التعليم <i>snowball throwing</i> في ترقية مهارات الكلام لدى الطلاب في المدرسة المتوسطة الإسلامية الحكومية الثامنة بانيوانجي ٢٠٢٣/٢٠٢٤م؟

	<i>SPSS Statistic</i> 25.		الحكومية الثامنة بانيوانجي م٢٠٢٤/٢٠٢٣		
--	------------------------------	--	--	--	--



RENCANA PELAKSANAAN PEMBELAJARAN (RPP)

Sekolah	: MTsN 8 Banyuwangi
Kelas/Semester	: VIII/ Ganjil
Mata Pelajaran	: Bahasa Arab
Materi	: الكلام / الساعة
Alokasi Waktu	: 2 x 40 Menit

A. KOMPETENSI INTI

1. Menghargai dan menghayati ajaran agama yang dianutnya
2. Menunjukkan perilaku jujur, disiplin, tanggung jawab, peduli (toleran, gotong royong), santun, percaya diri dalam berinteraksi secara efektif dengan lingkungan sosial dan alam dalam jangkauan pergaulan dan keberdayaan
3. Memahami dan menerapkan pengetahuan (factual, konseptual, dan procedural) berdasarkan rasa ingin tahunya tentang ilmu pengetahuan, teknologi, seni, budaya terkait fenomena dan kejadian tampak mata
4. Mengolah, menyaji, dan menalar dalam ranah konkret (menggunakan, mengurai, merangkai, memodifikasi, dan membuat) dan ranah abstrak (menulis, membaca, menghitung, menggambar, dan mengarang) sesuai dengan yang dipelajari di sekolah dan sumber lain yang sama dalam sudut pandang/teori

B. KOMPETENSI DASAR

- 3.1 Memahami fungsi sosial, struktur teks dan unsur kebahasaan (bunyi, kata, dan makna) dari teks sederhana yang berkaitan dengan tema: الساعة yang melibatkan tindak tutur memberi dan meminta informasi terkait waktu dengan memperhatikan susunan gramatikal العدد الترتيبي
- 4.1 Mendemonstrasikan yang melibatkan tindak tutur memberi dan meminta informasi terkait dengan waktu dengan memperhatikan susunan gramatikal العدد الترتيبي baik secara lisan maupun tulisan
- 3.2 Menganalisis gagasan dari teks naratif sederhana yang berkaitan dengan tema: الساعة dengan memperhatikan bentuk, makna dan fungsi dari susunan gramatikal العدد الترتيبي
- 4.2 Menyajikan hasil analisis gagasan dari teks naratif sederhana yang berkaitan dengan tema الساعة dengan memperhatikan bentuk, makna dan fungsi dari susunan gramatikal العدد الترتيبي

C. INDIKATOR

1. Mengidentifikasi bunyi kata, frase, dan kalimat bahasa arab yang berkaitan dengan الساعة
2. Menganalisis dialog (percakapan) tentang الساعة
3. Menerjemahkan dialog (percakapan) tentang الساعة
4. Mempresentasikan berbagi informasi lisan sederhana tentang الساعة

D. TUJUAN PEMBELAJARAN

- Peserta didik mampu memahami teks percakapan tentang الساعة dengan baik dan benar.
- Peserta didik mampu membacakan hiwar tentang الساعة secara lisan dengan ungkapan sederhana yang baik dan benar.
- Peserta didik mampu melafalkan mufrodat tentang الساعة dengan fasih dan lancar.
- Peserta didik mampu menjawab pertanyaan sederhana secara lisan setelah guru menyampaikan materi tentang الساعة dengan baik dan benar

E. MATERI PEMELAJARAN

كَمِ السَّاعَةُ؟

إِسْحَاقُ : كَمِ السَّاعَةُ الْآنَ ؟

حَمِيدٌ : السَّاعَةُ السَّادِسَةُ

إِسْحَاقُ : نَعَالِ نَتَنَاوَلُ الْفُطُورَ،

ثُمَّ نَذْهَبُ إِلَى الْمَدْرَسَةِ

حَمِيدٌ : هَيَّا نَذْهَبُ الْآنَ

إِسْحَاقُ : كَمْ سَاعَةً يَسْتَعْرِقُ الدَّهَابُ

إِلَى الْمَدْرَسَةِ

حَمِيدٌ : يَسْتَعْرِقُ نِصْفَ سَاعَةٍ.

إِسْحَاقُ : بِالسَّيَّارَةِ؟

حَمِيدٌ : نَعَمْ، بِالسَّيَّارَةِ. الْمَدْرَسَةُ بَعِيدَةٌ قَلِيلًا عَنِ الْبَيْتِ

إِسْحَاقُ : فِي أَيِّ سَاعَةٍ سَنُخْرِجُ مِنَ الْفَصْلِ

حَمِيدٌ : فِي السَّاعَةِ الْوَاحِدَةِ

إِسْحَاقُ : وَكَمْ السَّاعَةُ الْآنَ ؟

حَمِيدٌ : الْآنَ السَّاعَةُ الثَّانِيَةَ عَشْرَةَ تَمَامًا

إِسْحَاقُ : إِذْنًا، نَنْتَظِرُ سَاعَةً وَاحِدَةً حَتَّى نَخْرُجَ ؟

حَمِيدٌ : نَعَمْ، إِصْبِرْ يَا أَخِي، هَذَا آخِرُ الْحِصَصِ فِي هَذَا الْيَوْمِ

F. MODEL PEMBELAJARAN

Model : Snowball Throwing

G. Alat/Bahan, Sumber Belajar

Alat/Bahan : Spidol, papan tulis, kertas

Sumber Belajar : Buku LKS Kelas VIII Semester Ganjil

H. KEGIATAN PEMBELAJARAN

Kegiatan Pendahuluan (15 Menit)
<ul style="list-style-type: none"> • Guru memulai pembelajaran dengan mengucapkan salam dan mengajak peserta didik berdo'a bersama • Guru menyapa, menanya kabar, mengabsen kehadiran, kerapian, serta kesiapan peserta didik • Guru mengaitkan materi/kegiatan pembelajaran yang akan dilakukan dengan pengalaman peserta didik dengan materi sebelumnya • Guru menyampaikan tujuan pembelajaran dan memberikan motivasi kepada peserta didik • Guru melakukan apresiasi untuk mengetahui kemampuan dasar siswa • Guru menginformasikan materi saat ini yaitu tentang الساعة
Kegiatan Inti (55 Menit)
<ul style="list-style-type: none"> • Guru membagi siswa menjadi beberapa kelompok yang beranggotakan 4 sampai 5 siswa • Guru memberikan LKS yang bersikan sub materi yang akan dipelajari di setiap kelompok • Guru memanggil masing-masing ketua kelompok untuk memberikan penjelasan materi tentang الساعة • Guru menyuruh masing-masing ketua kelompok kembali ke kelompok nya masing-masing untuk menjelaskan materi yang sudah dijelaskan sebelumnya • Guru memberikan satu lembar kerja untuk menuliskan pertanyaan apa saja yang menyangkut materi yang sudah dijelaskan oleh ketua kelompok

- Guru mengarahkan siswa membentuk kertas yang berisikan pertanyaan tadi seperti bola yang nantinya akan dilempar dari siswa satu ke siswa yang lainnya
- Guru mengarahkan siswa untuk mendapat satu bola kertas/satu pertanyaan yang diberikan kepada siswa untuk menjawab pertanyaan yang tertulis dalam kertas berbentuk bola tersebut secara bergantian

Penutup (10 Menit)

- Guru mengakhiri pembelajaran dengan meminta ketua kelas untuk memimpin do'a, setelah selesai pembelajaran
- Guru menutup pembelajaran dengan mengucapkan salam

I. Penilaian

Teknik Penilaian : Tes

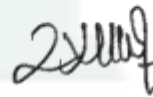
Bentuk Instrumen : Tes lisan *pre test* dan *post test*

Banyuwangi, 23 Agustus 2023

Mengetahui

Guru Mata Pelajaran Bahasa Arab

Peneliti

Anis Hidayatul Kholpiah, S.Ag

Ani Fathis Sholeha

RENCANA PELAKSANAAN PEMBELAJARAN (RPP)

Sekolah	: MTsN 8 Banyuwangi
Kelas/Semester	: VIII/ Ganjil
Mata Pelajaran	: Bahasa Arab
Materi	: الكلام / الساعة
Alokasi Waktu	: 2 x 40 Menit

A. KOMPETENSI INTI

1. Menghargai dan menghayati ajaran agama yang dianutnya
2. Menunjukkan perilaku jujur, disiplin, tanggung jawab, peduli (toleran, gotong royong), santun, percaya diri dalam berinteraksi secara efektif dengan lingkungan sosial dan alam dalam jangkauan pergaulan dan keberdayaan
3. Memahami dan menerapkan pengetahuan (factual, konseptual, dan procedural) berdasarkan rasa ingin tahunya tentang ilmu pengetahuan, teknologi, seni, budaya terkait fenomena dan kejadian tampak mata
4. Mengolah, menyaji, dan menalar dalam ranah konkret (menggunakan, mengurai, merangkai, memodifikasi, dan membuat) dan ranah abstrak (menulis, membaca, menghitung, menggambar, dan mengarang) sesuai dengan yang dipelajari di sekolah dan sumber lain yang sama dalam sudut pandang/teori

B. KOMPETENSI DASAR

- 3.1 Memahami fungsi sosial, struktur teks dan unsur kebahasaan (bunyi, kata, dan makna) dari teks sederhana yang berkaitan dengan tema: الساعة yang melibatkan tindak tutur memberi dan meminta informasi terkait waktu dengan memperhatikan susunan gramatikal العدد الترتيبي
- 4.1 Mendemonstrasikan yang melibatkan tindak tutur memberi dan meminta informasi terkait dengan waktu dengan memperhatikan susunan gramatikal العدد الترتيبي baik secara lisan maupun tulisan
- 3.2 Menganalisis gagasan dari teks naratif sederhana yang berkaitan dengan tema: الساعة dengan memperhatikan bentuk, makna dan fungsi dari susunan gramatikal العدد الترتيبي
- 4.2 Menyajikan hasil analisis gagasan dari teks naratif sederhana yang berkaitan dengan tema الساعة dengan memperhatikan bentuk, makna dan fungsi dari susunan gramatikal العدد الترتيبي

C. INDIKATOR

5. Mengidentifikasi bunyi kata, frase, dan kalimat bahasa arab yang berkaitan dengan الساعة
6. Menganalisis dialog (percakapan) tentang الساعة
7. Menerjemahkan dialog (percakapan) tentang الساعة
8. Mempresentasikan berbagi informasi lisan sederhana tentang الساعة

D. TUJUAN PEMBELAJARAN

- Peserta didik mampu memahami teks percakapan tentang الساعة dengan baik dan benar.
- Peserta didik mampu membacakan hiwar tentang الساعة secara lisan dengan ungkapan sederhana yang baik dan benar.
- Peserta didik mampu melafalkan mufrodat tentang الساعة dengan fasih dan lancar.
- Peserta didik mampu menjawab pertanyaan sederhana secara lisan setelah guru menyampaikan materi tentang الساعة dengan baik dan benar

E. MATERI PEMELAJARAN

كَمْ السَّاعَةُ؟

إِسْحَاقُ : كَمْ السَّاعَةُ الْآنَ ؟

حَمِيدٌ : السَّاعَةُ السَّادِسَةُ

إِسْحَاقُ : تَعَالِ نَتَنَاوَلِ الْفُطُورَ ،

ثُمَّ نَذْهَبُ إِلَى الْمَدْرَسَةِ

حَمِيدٌ : هَيَّا نَذْهَبُ الْآنَ

إِسْحَاقُ : كَمْ سَاعَةٌ يَسْتَعْرِقُ الدَّهَابَ

إِلَى الْمَدْرَسَةِ

حَمِيدٌ : يَسْتَعْرِقُ نِصْفَ سَاعَةٍ .

إِسْحَاقُ : بِالسَّيَّارَةِ؟

حَمِيدٌ : نَعَمْ، بِالسَّيَّارَةِ. الْمَدْرَسَةُ بَعِيدَةٌ قَلِيلًا عَنِ الْبَيْتِ

إِسْحَاقُ : فِي أَيِّ سَاعَةٍ سَنَخْرُجُ مِنَ الْفَصْلِ

حَمِيدٌ : فِي السَّاعَةِ الْوَاحِدَةِ

إِسْحَاقُ : وَكَمْ السَّاعَةُ الْآنَ ؟

حَمِيدٌ : الْآنَ السَّاعَةُ الثَّانِيَةُ عَشْرَةَ تَمَامًا

إِسْحَاقُ : إِذْنًا، نَنْتَظِرُ سَاعَةً وَاحِدَةً حَتَّى نَخْرُجَ ؟

حَمِيدٌ : نَعَمْ، إِصْبِرْ يَا أَحْيَى، هَذَا آخِرُ الْحِصَصِ فِي هَذَا الْيَوْمِ

F. MODEL PEMBELAJARAN

Model : Konvensional

G. Alat/Bahan, Sumber Belajar

Alat/Bahan : Spidol, papan tulis, kertas

Sumber Belajar : Buku LKS Kelas VIII Semester Ganjil

H. KEGIATAN PEMBELAJARAN

Kegiatan Pendahuluan (15 Menit)
<ul style="list-style-type: none"> • Guru memulai pembelajaran dengan mengucapkan salam dan mengajak peserta didik berdo'a bersama • Guru menyapa, menanya kabar, mengabsen kehadiran, kerapian, serta kesiapan peserta didik • Guru mengaitkan materi/kegiatan pembelajaran yang akan dilakukan dengan pengalaman peserta didik dengan materi sebelumnya • Guru menyampaikan tujuan pembelajaran dan memberikan motivasi kepada peserta didik • Guru melakukan apresiasi untuk mengetahui kemampuan dasar siswa • Guru menginformasikan materi saat ini yaitu tentang الساعة
Kegiatan Inti (55 Menit)
<ul style="list-style-type: none"> • Guru menjelaskan materi tentang الساعة • Guru memberi kesempatan kepada siswa untuk bertanya materi yang belum dipahami • Guru memberikan latihan soal kepada siswa untuk dikerjakan • Guru menunjuk salah satu siswa untuk mengerjakan latihan soal di depan kelas • Guru membahas latihan bersama siswa
Penutup (10 Menit)
<ul style="list-style-type: none"> • Guru mengakhiri pembelajaran dengan meminta ketua kelas untuk memimpin do'a, setelah selesai pembelajaran • Guru menutup pembelajaran dengan mengucapkan salam

I. Penilaian

Teknik Penilaian : Tes

Bentuk Instrumen : Tes lisan *pre test* dan *post test*

Banyuwangi, 22 Agustus 2023

Mengetahui

Guru Mata Pelajaran Bahasa Arab

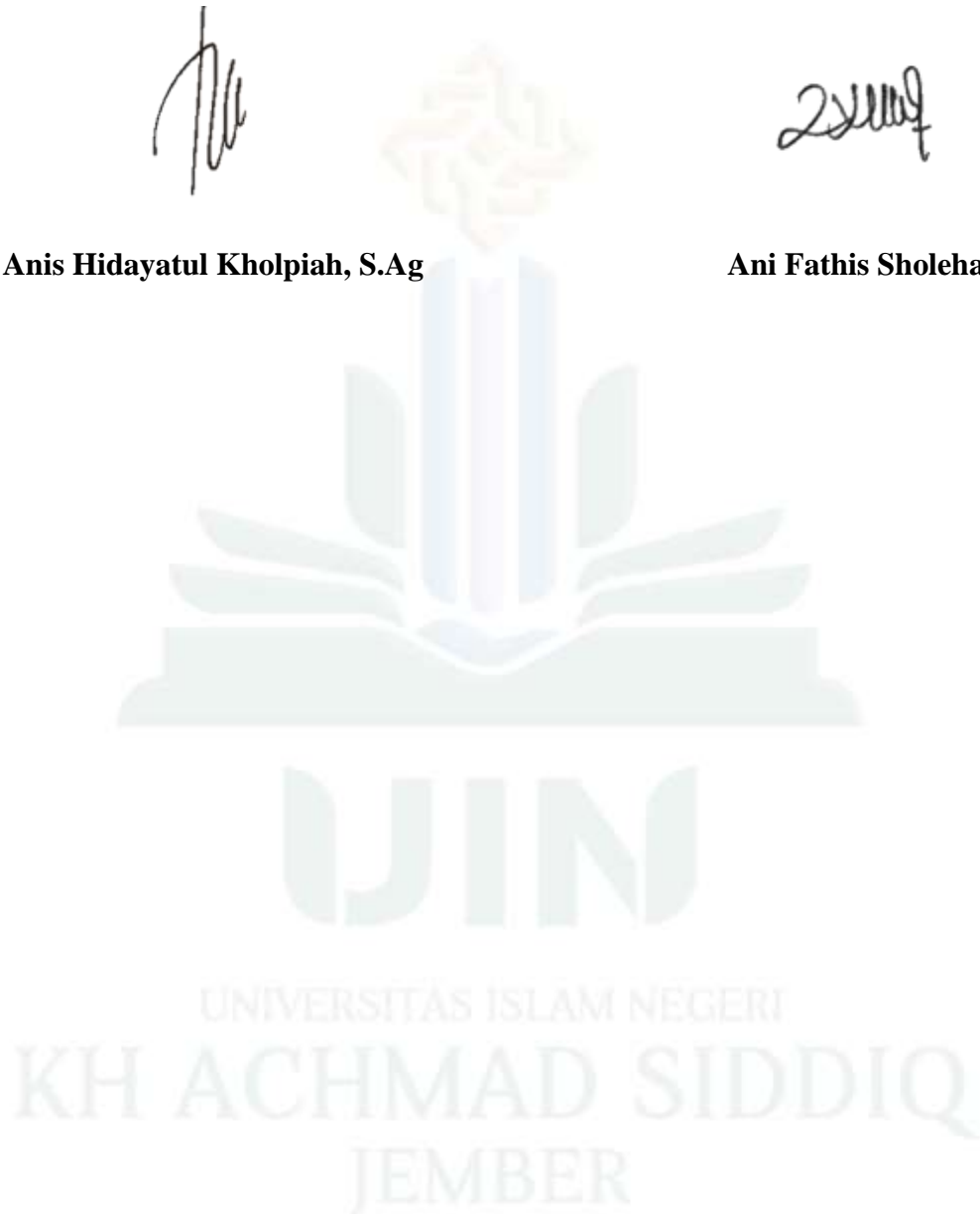


Anis Hidayatul Kholpiah, S.Ag

Peneliti



Ani Fathis Sholeha



نتائج المقابلة مع مدرسة اللغة العربية

- الباحثة : كيف هي مهارة الكلام لدى الطلاب في المدرسة الإسلامية الحكومية الثامنة
بانيوانجي
- مدرسة : لاتزال مهارة الكلام لدى الطلاب في المدرسة الإسلامية الحكومية الثامنة بانيوانجي منخفضة.
- الباحثة : كيف يمكن أن يكون مثل هذا الأستاذة؟ ويمكن إثبات ذلك من خلال مهارة الكلام لدى الطلاب في المدرسة الإسلامية الحكومية الثامنة بانيوانجي منخفضة؟
- مدرسة : ويمكن إثبات ذلك من خلال عدم إتقان المفردات العربية، وعدم الثقة في التفاعل عند الكلام باللغة العربية وكذلك العوامل البيئية التي لا تدعم استخدام اللغة العربية عند التواصل.
- الباحثة : ما نموذج التعليم الأستاذة تطبقه عند تعليم الأنشطة في الفصل؟
- مدرسة : عند العليم في الفصل أستخدم فقط نموذج التعليم التقليدي للمحاضرة.
- الباحثة : كيف يستجيب الطلاب عندما تقوم بالتدريس باستخدام نموذج التعليم هذا؟
- مدرسة : نعم، يمكن ملاحظة أنه عندما أقوم بالتدريس، لا يستمع العديد من الطلاب إلى درسي، وحتى أثناء الدرس، هناك الطلاب ينامون.

نتائج المقابلة مع الطلاب

- الباحثة : في رأيك، هل تعليم اللغة العربية ممل أو ممل؟
- طالب : نعم إنه ممل جدا ياسيدي، لأنه يطلب من المعلمة فقد الاستماع وطرح الأسئلة
- الباحثة : ما الذي يجعلك لا تحب المواد العربية؟
- طالب : اللغة العربية صعبة سيدي، لا أحبها لأن الجميع يستخدم اللغة العربية، عند مواجهة الامتحانات تكون الأسئلة صعبة للغاية
- الباحثة : بعيدا عن المدرسة، هل تدرسين اللغة العربية في الخارج أو في المنزل؟
- طالب : أدرس اللغة العربية خارج المدرسة عندما يكون لدي واجبات منزلية، وحتى ذلك الحين نقوم بذلك مع أصدقاء آخرين

Instrumen Soal Pre Test

Kelas/Semester : VIII/Ganjil
 Mata Pelajaran : Bahasa Arab
 Sekolah : MTsN 8 Banyuwangi

(أ) اجري الحوار بينكم تحت العنوان "الساعة" حول عشر دقائق!

كَم السَّاعَةُ؟

إِسْحَاقُ : كَم السَّاعَةُ الْآنَ ؟

حَمِيدُ : السَّاعَةُ السَّادِسَةُ

إِسْحَاقُ : تَعَالِ نَتَنَاوَلِ الْفُطُورَ،

ثُمَّ نَذْهَبُ إِلَى الْمَدْرَسَةِ

حَمِيدُ : هَيَّا نَذْهَبُ الْآنَ

إِسْحَاقُ : كَم سَاعَةٌ يَسْتَعْرِقُ الدَّهَابَ

إِلَى الْمَدْرَسَةِ

حَمِيدُ : يَسْتَعْرِقُ نِصْفَ سَاعَةٍ.

إِسْحَاقُ : بِالسِّيَّارَةِ؟

حَمِيدُ : نَعَمْ، بِالسِّيَّارَةِ. الْمَدْرَسَةُ بَعِيدَةٌ قَلِيلًا عَنِ الْبَيْتِ

إِسْحَاقُ : فِي أَيِّ سَاعَةٍ سَنَخْرُجُ مِنَ الْفَصْلِ

حَمِيدُ : فِي السَّاعَةِ الْوَاحِدَةِ

إِسْحَاقُ : وَكَمْ السَّاعَةُ الْآنَ ؟

حَمِيدٌ : الْآنَ السَّاعَةُ الثَّانِيَةَ عَشْرَةَ تَمَامًا

إِسْحَاقُ : إِذْنًا، نَنْتَظِرُ سَاعَةً وَاحِدَةً حَتَّى نَخْرُجَ ؟

حَمِيدٌ : نَعَمْ، إِصْبِرْ يَا أَخِي، هَذَا آخِرُ الْحِصَصِ فِي هَذَا الْيَوْمِ

ب) اجب هذه الاسئلة تتعلق باختبار السؤال والجواب تحت العنوان "الساعة"!

١. مَتَى تَذْهَبُ إِلَى الْمَدْرَسَةِ ؟

٢. كَمْ سَاعَةً يَسْتَعْرِقُ الذَّهَابُ إِلَى الْمَدْرَسَةِ ؟

٣. مَتَى تَرْجِعُ مِنَ الْمَدْرَسَةِ ؟

٤. مَتَى تَقُومُ مِنَ النَّوْمِ ؟

٥. مَتَى يَدُقُّ الْجُرْسُ لِلدُّخُولِ إِلَى الْفَصْلِ ؟



Pedoman Penilaian dan Kunci Jawaban Soal *Pre Test*

Rubik Penilaian <i>Pre-Test</i> Maharah Kalam			
No	Aspek yang dinilai	Nilai	Keterangan
1	Lafal	5	Tekanan sesuai standar, tidak tampak adanya pengaruh bahasa asing dan bahasa daerah
		4	Ucapan yang dipahami
		3	Sesekali timbul kesukaran memahami
		2	Susah dipahami
		1	Sama sekali tidak dapat dipahami
2	Tata bahasa	5	Hampir tidak membuat kesalahan
		4	Sedikit sekali membuat kesalahan
		3	Sering membuat kesalahan, sehingga kadang-kadang mengaburkan pengertian
		2	Kesalahan tata bahasa dan susunan kata yang menyebabkan pembicaraan sukar dipahami
		1	Banyak kesalahannya, sehingga tidak jelas alur pikirannya
3	Kosakata	5	Penggunaan kata-kata dan ungkapan yang baik sekali
		4	Kadang-kadang digunakan kata dan istilah yang kurang tepat
		3	Sering menggunakan kata-kata yang salah dan penggunaannya amat terbatas
		2	Sering menggunakan kata yang salah yang menyebabkan pembicaraan sukar dipahami
		1	Kosakata amat terbatas, sehingga memancing pembicaraan
4	Kefasihan	5	Pembicaraan lancar sekali
		4	Kelancaran sering mengalami gangguan
		3	Kecepatan dan kelancaran tampaknya sering diganggu oleh kesulitan bahasa
		2	Umumnyapembicaraan tersendat-sendat
		1	Pembicaraan sering terhenti dan pendek-pendek
5	Isi pembicaraan	5	Alur pembicaraan sangat baik dan runtun
		4	Alur topik pembicaraan sedikit tertukar
		3	Alur pembicaraan masih bisa dipahami meskipun kurang runtun
		2	Alur pembicaraan tidak runtun dan kurang menjelaskan topik

Rubik Penilaian <i>Pre-Test</i> Maharah Kalam			
No	Aspek yang dinilai	Nilai	Keterangan
		1	Alur pembicaraannya tidak jelas sehingga menyimpang dari topik pembicaraan
6	Pemahaman	4	Dapat memahami masalah tanpa kesulitan
		3	Dapat memahami percakapan dengan kecepatan normal dan dapat bereaksi secara tepat
		2	Dapat memahami Sebagian besar percakapan tetapi lambat bereaksi
		1	Dapat dikatakan tidak mampu memahami maksud percakapan betapa pun sangat bersahaja
7	Keberanian berpendapat	5	Berani dalam berpendapat dan lancar dalam mengungkapkan pendapat dengan menggunakan bahasa arab
		4	Berani dalam berpendapat dan kurang lancar dalam mengungkapkan pendapat dengan menggunakan bahasa arab
		3	Berani dalam berpendapat dan sedikit lancar dalam mengungkapkan pendapat dengan menggunakan bahasa arab
		2	Berani dalam berpendapat dan sedikit lancar dalam mengungkapkan pendapat dengan menggunakan bahasa arab
		1	Tidak berani dalam berpendapat dan tidak lancar dalam mengungkapkan pendapat dengan menggunakan bahasa arab

(Rubik penilaian ini dikembangkan dari: Laili Nur Kholisoh)

A. Skoring

No	Nama Siswa	Aspek yang dinilai							Jumlah
		1	2	3	4	5	6	7	

Keterangan: Aspek yang di nilai

1 = lafal

2 = tata bahasa

3 = kosakata

4 = kefasihan

5 = isi pembicaraan

6 = pemahaman

7 = keberanian berpendapat

Total skoring

Nilai rata-rata = Jumlah nilai : 7 (aspek yang dinilai)

Contoh : umi mendapatkan jumlah nilai 29

Maka $\frac{29}{35} \times 100 = 8,2$ (ممتاز)

Nilai	Skala	Keterangan
4,1 – 5	A	ممتاز
3,1 – 4	B	جيد جدًا
2,1 – 3	C	جيد
1,1 – 2	D	مقبول
0 - 1	E	مردود

Kunci Jawaban Soal Pre Test

ب) اجب هذه الاسئلة تتعلق باختبار السؤال والجواب تحت العنوان "الساعة"!

١. أَذْهَبُ إِلَى الْمَدْرَسَةِ فِي السَّاعَةِ السَّادِسَةِ

٢. يَسْتَعْرِقُ نِصْفَ سَاعَةٍ

٣. أَرْجِعُ مِنَ الْمَدْرَسَةِ فِي السَّاعَةِ الثَّانِيَةِ

٤. أَقُومُ مِنَ النَّوْمِ فِي السَّاعَةِ الْخَامِسَةِ

٥. السَّاعَةُ السَّابِعَةُ

Instrument Soal Post Test

Kelas/Semester : VIII/Ganjil
Mata Pelajaran : Bahasa Arab
Sekolah : MTsN 8 Banyuwangi

أ) اجري الحوار بينكم تحت العنوان "يوميتنا" حول عشر دقائق!

يَوْمِيَاتُنَا

- هاشم : هل أنت تستيقظ مبكرًا في الصباح؟
أفندي : نعم، أنا أستيقظ مبكرًا، عادةً حوالي الساعة الرابعة والنصف.
هاشم : ماذا تعمل بعد أن تستيقظ؟
أفندي : أذهب إلى الحمام لأستحم، أبدأ بأخذ دُشٍّ، وتُظيف أسناني، ثم أُجفف شعري مُستخدِمًا مُجفف الشعر، ثم أمشط شعري بمشط الشعر.
هاشم : وماذا تعمل بعد ذلك؟
أفندي : أعود إلى غرفتي وأرتدي ملابس المدرسة؟
هاشم : هل تتناول الفطور قبل أن تذهب إلى المدرسة؟
أفندي : نعم، أتناول الفطور مع أبي وأمي وإخوتي.
هاشم : كيف تذهب إلى المدرسة؟
أفندي : أذهب إلى المدرسة بالحافلة مع أصدقائي كل يوم.
هاشم : كم ساعة يستغرق الذهاب إلى المدرسة؟
أفندي : يستغرق الذهاب إلى المدرسة نصف الساعة وأصل المدرسة في الساعة السابعة.

إِلَّا رُبْعًا.

- هاشم : كَمْ حِصَّةً تَدْرُسُ فِي الْيَوْمِ؟
 أفندي : أَذْرُسُ تَمَانِي حِصَصٍ فِي الْيَوْمِ.
 هاشم : فِي أَيِّ سَاعَةٍ تَنْتَهِي الْحِصَّةُ الْأَخِيرَةُ؟
 أفندي : تَنْتَهِي الْحِصَّةُ الْأَخِيرَةُ فِي السَّاعَةِ الثَّانِيَةِ نَهَارًا؟
 هاشم : هَلْ تَرْجِعُ إِلَى الْبَيْتِ بَعْدَ انْتِهَاءِ الدَّرْسِ؟
 أفندي : نَعَمْ، أَرْجِعُ إِلَى الْبَيْتِ مُبَاشَرَةً، وَأَحْيَانًا أَذْهَبُ إِلَى الْمَكْتَبَةِ لِلْقِرَاءَةِ أَوْ اسْتِعَارَةِ بَعْضِ الْكُتُبِ.
 هاشم : شُكْرًا كَثِيرًا.
 أفندي : الشُّكْرُ لِلَّهِ.

(ب) اجب هذه الاسئلة تتعلق باختبار السؤال والجواب تحت العنوان "يوميتنا"!

١. كَمْ تَسْتَيْقِظُ عَادَةً كُلَّ الصَّبْحِ؟
٢. مَاذَا تَعْمَلُ بَعْدَ أَنْ تَسْتَيْقِظَ النَّوْمَ؟
٣. هَلْ تَتَنَاوَلُ لُفْطُورَ قَبْلَ أَنْ تَذْهَبَ إِلَى الْمَدْرَسَةِ؟
٤. كَمْ حِصَّةً تَدْرُسُ فِي الْيَوْمِ؟
٥. هَلْ تَرْجِعُ إِلَى الْبَيْتِ بَعْدَ انْتِهَاءِ الدَّرْسِ؟

Pedoman Penilaian dan Kunci Jawaban Soal *Post Test*

Rubik Penilaian <i>Post-Test</i> Maharah Kalam			
No	Aspek yang dinilai	Nilai	Keterangan
1	Lafal	5	Tekanan sesuai standar, tidak tampak adanya pengaruh bahasa asing dan bahasa daerah
		4	Ucapan yang dipahami
		3	Sesekali timbul kesukaran memahami
		2	Susah dipahami
		1	Sama sekali tidak dapat dipahami
2	Tata bahasa	5	Hampir tidak membuat kesalahan
		4	Sedikit sekali membuat kesalahan
		3	Sering membuat kesalahan, sehingga kadang-kadang mengaburkan pengertian
		2	Kesalahan tata bahasa dan susunan kata yang menyebabkan pembicaraan sukar dipahami
		1	Banyak kesalahannya, sehingga tidak jelas alur pikirannya
3	Kosakata	5	Penggunaan kata-kata dan ungkapan yang baik sekali
		4	Kadang-kadang digunakan kata dan istilah yang kurang tepat
		3	Sering menggunakan kata-kata yang salah dan penggunaannya amat terbatas
		2	Sering menggunakan kata yang salah yang menyebabkan pembicaraan sukar dipahami
		1	Kosakata amat terbatas, sehingga memancing pembicaraan
4	Kefasihan	5	Pembicaraan lancar sekali
		4	Kelancaran sering mengalami gangguan
		3	Kecepatan dan kelancaran tampaknya sering diganggu oleh kesulitan bahasa
		2	Umumnyapembicaraan tersendat-sendat
		1	Pembicaraan sering terhenti dan pendek-pendek
5	Isi pembicaraan	5	Alur pembicaraan sangat baik dan runtun
		4	Alur topik pembicaraan sedikit tertukar
		3	Alur pembicaraan masih bisa dipahami meskipun kurang runtun
		2	Alur pembicaraan tidak runtun dan kurang menjelaskan topik

Rubik Penilaian <i>Post-Test</i> Maharah Kalam			
No	Aspek yang dinilai	Nilai	Keterangan
		1	Alur pembicaraannya tidak jelas sehingga menyimpang dari topik pembicaraan
6	Pemahaman	4	Dapat memahami masalah tanpa kesulitan
		3	Dapat memahami percakapan dengan kecepatan normal dan dapat bereaksi secara tepat
		2	Dapat memahami Sebagian besar percakapan tetapi lambat bereaksi
		1	Dapat dikatakan tidak mampu memahami maksud percakapan betapa pun sangat bersahaja
7	Keberanian berpendapat	5	Berani dalam berpendapat dan lancar dalam mengungkapkan pendapat dengan menggunakan bahasa arab
		4	Berani dalam berpendapat dan kurang lancar dalam mengungkapkan pendapat dengan menggunakan bahasa arab
		3	Berani dalam berpendapat dan sedikit lancar dalam mengungkapkan pendapat dengan menggunakan bahasa arab
		2	Berani dalam berpendapat dan sedikit lancar dalam mengungkapkan pendapat dengan menggunakan bahasa arab
		1	Tidak berani dalam berpendapat dan tidak lancar dalam mengungkapkan pendapat dengan menggunakan bahasa arab

(Rubik penilaian ini dikembangkan dari: Laili Nur Kholisoh)

A. Skoring

No	Nama Siswa	Aspek yang dinilai							Jumlah
		1	2	3	4	5	6	7	

Keterangan: Aspek yang di nilai

1 = lafal

2 = tata bahasa

3 = kosakata

4 = kefasihan

5 = isi pembicaraan

6 = pemahaman

7 = keberanian berpendapat

Total skoring

Nilai rata-rata = Jumlah nilai : 7 (aspek yang dinilai)

Contoh : umi mendapatkan jumlah nilai 29

Maka $\frac{29}{35} \times 100 = 8,2$ (ممتاز)

Nilai	Skala	Keterangan
4,1 – 5	A	ممتاز
3,1 – 4	B	جيد جدًا
2,1 – 3	C	جيد
1,1 – 2	D	مقبول
0 - 1	E	مردود

Kunci Jawaban Soal Post Test

ب) اجب هذه الاسئلة تتعلق باختبار السؤال والجواب تحت العنوان "يوميتنا"!

١. أَنَا أَسْتَيْقِظُ مُبَكَّرًا، عَادَةً حَوْلَ السَّاعَةِ الرَّابِعَةِ وَالنِّصْفِ
٢. أَذْهَبُ إِلَى الْحَمَّامِ لِأَسْتَحِمَ، أَبْدَأُ بِأَخِذِ دُشِّ، وَنُظِّيفُ أَسْنَانِي، ثُمَّ أَجْفِفُ شَعْرِي مُسْتَحْدِمًا جُجْفَفَ الشَّعْرِ، ثُمَّ أَمْسُطُ شَعْرِي بِمُسْطِ الشَّعْرِ.
٣. نَعَمْ، أَتَنَاوَلُ الْفُطُورَ مَعَ أَبِي وَأُمِّي وَإِخْوَتِي
٤. أَدْرُسُ ثَمَانِي حِصَصٍ فِي الْيَوْمِ.
٥. نَعَمْ، أَرْجِعُ إِلَى الْبَيْتِ مُبَاشَرَةً، وَأَحْيَانًا أَذْهَبُ إِلَى الْمَكْتَبَةِ لِلْقِرَاءَةِ أَوْ اسْتِعَارَةِ بَعْضِ الْكُتُبِ.

Validasi Instrumen Penelitian

1. Validator Pertama

Instrumen Validasi
Tes Soal *pre Test*

I Informasi Umum

Peneliti : Ani Fathis Sholeha
Validator : Zeiburhanus Saleh, S.S., M.Pd.

II Petunjuk Penilaian

a. Test penilaian adalah Soal *pre Test*

b. Cara memberi penilaian adalah dengan memberi tanda *checklist* (✓) pada kolom penilaian yang sesuai menurut validator

c. Makna angka dalam skala penilaian adalah sebagai berikut:

1 : berarti tidak valid
2 : berarti kurang valid
3 : berarti cukup valid
4 : berarti valid
5 : berarti sangat valid

No	Aspek Validasi	Aspek yang Dinilai	Skala Penilaian				
			1	2	3	4	5
1	Validasi Isi	a. Kesesuaian antara kisi-kisi dengan butir pertanyaan dalam <i>pre test</i>					✓
		b. Kesesuaian antara butir pertanyaan dalam dengan indikator pembelajaran					✓
2	Validasi Kontruksi	a. Kejelasan petunjuk cara mengisi soal <i>pre test</i>					✓
		b. Petunjuk cara mengisi soal tidak menimbulkan penafsiran ganda				✓	

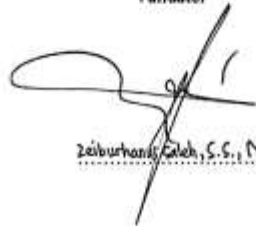
		c. Kejelasan pernyataan dalam butir soal <i>pre test</i>					✓
3		a. Bahasa yang digunakan pada soal sesuai dengan kaidah Bahasa Arab yang baik dan benar				✓	
		b. Butir pernyataan dalam soal tidak menimbulkan penafsiran ganda					✓
		c. Butir pernyataan menggunakan kalimat yang komunikatif					✓

III Komentor dan Saran Perbaikan

1. Tempatkan Kisi - Kisi sebelum instrumen.....
2. Perbaiki tulisan yang salah menurut aspek rubrik dan shamsiyah baik pada bagian A & B.....
3. Perjelas pelaku (Subjek) yang ditanyakan pada soal bagian B.....
4. Rubrik penilaian dan scoring untuk pre test dan post test terpisahkan.....
5. Lengkapi untuk pelaksanaan tes, perawatapan yang masih kosong pada soal.....

Jember, 19 Juni 2023

Validator


 zeiburhanis Saleh, S.S., M.Pd.

K

Instrumen Validasi

Tes Soal *post Test*

I Informasi Umum

Peneliti : Ani Fathis Sholeha

Validator : Zeiburhanus Saleh, S.S., M.Pd.

II Petunjuk Penilaian

- a. Test penilaian adalah Soal *post Test*
- b. Cara memberi penilaian adalah dengan memberi tanda *checklist* (✓) pada kolom penilaian yang sesuai menurut validator
- c. Makna angka dalam skala penilaian adalah sebagai berikut:
 - 1 : berarti **tidak valid**
 - 2 : berarti **kurang valid**
 - 3 : berarti **cukup valid**
 - 4 : berarti **valid**
 - 5 : berarti **sangat valid**

No	Aspek Validasi	Aspek yang Dinilai	Skala Penilaian				
			1	2	3	4	5
1	Validasi Isi	a. Kesesuaian antara kisi-kisi dengan butir pertanyaan dalam soal <i>post test</i>					✓
		b. Kesesuaian antara butir pertanyaan dalam dengan indikator pembelajaran					✓
2	Validasi Kontruksi	a. Kejelasan petunjuk cara mengisi soal <i>post test</i>				✓	
		b. Petunjuk cara mengisi soal tidak menimbulkan penafsiran ganda					✓

		c. Kejelasan pernyataan dalam butir soal <i>post test</i>					✓
3		a. Bahasa yang digunakan pada soal sesuai dengan kaidah Bahasa Arab yang baik dan benar				✓	
		b. Butir pernyataan dalam soal tidak menimbulkan penafsiran ganda					✓
		c. Butir pernyataan menggunakan kalimat yang komunikatif					✓

III Komentor dan Saran Perbaikan

1. Tempatkan Fisi -kisi Sebelum instrumen
2. Perbaiki tulisan yang salah menurut aspek ejaan dan crafnya baik pada bagian A & B
3. Perjelas pelaku (Subjek) yang ditanyakan pada soal bagian B
4. Perbaiki peralasan dan scoring untuk pre test dan post test dipisah
5. Lengkapi waktu pelaksanaan tes perkapapan yang masih kosong pada soal

Jember, 19 Juni 2023

Validator



Zeiburhanus Saleh, S.S., M.Pd.

2. Validator Kedua

Instrumen Validasi

Tes Soal *pre Test*

I Informasi Umum

Peneliti : Ani Fathis Sholeha

Validator : Anis Hidayatul Kholpiah, S. Ag

II Petunjuk Penilaian

- a. Test penilaian pada Soal *pre Test*
- b. Cara memberi penilaian adalah dengan memberi tanda *checklist* (✓) pada kolom penilaian yang sesuai menurut validator
- c. Makna angka dalam skala penilaian adalah sebagai berikut:
 - 1 : berarti **tidak valid**
 - 2 : berarti **kurang valid**
 - 3 : berarti **cukup valid**
 - 4 : berarti **valid**
 - 5 : berarti **sangat valid**

No	Aspek Validasi	Aspek yang Dinilai	Skala Penilaian				
			1	2	3	4	5
1	Validasi Isi	a. Kesesuaian antara kisi-kisi dengan butir pertanyaan dalam <i>pre test</i>				v	
		b. Kesesuaian antara butir pertanyaan dengan indikator pembelajaran				v	
2	Validasi Kontruksi	a. Kejelasan petunjuk cara mengisi soal <i>pre test</i>				v	
		b. Petunjuk cara mengisi soal tidak				v	

		menimbulkan penafsiran ganda					
		c. Kejelasan pernyataan dalam butir soal <i>pre test</i>				v	
3		a. Bahasa yang digunakan pada soal sesuai dengan kaidah Bahasa Arab yang baik dan benar				v	
		b. Butir pernyataan dalam soal tidak menimbulkan penafsiran ganda				v	
		c. Butir pernyataan menggunakan kalimat yang komunikatif				v	

III Komentor dan Saran Perbaikan

Sesuai antara butir pertanyaan dengan indikator pembelajaran, kemudian kejelasan petunjuk cara mengisi soal *pre test* serta kejelasan butir pernyataan menggunakan kalimat yang komunikatif.

Banyuwangi, 08 Agustus 2023

Validator

Anis Hidayatul Kholpiah, S. Ag.

Instrumen Validasi

Tes Soal *post Test*

I Informasi Umum

Peneliti : Ani Fathis Sholeha

Validator : Anis Hidayatul Kholpiah, S. Ag

II Petunjuk Penilaian

a. Test penilaian pada Soal *post Test*

b. Cara memberi penilaian adalah dengan memberi tanda *checklist* (✓) pada kolom penilaian yang sesuai menurut validator

c. Makna angka dalam skala penilaian adalah sebagai berikut:

1 : berarti **tidak valid**

2 : berarti **kurang valid**

3 : berarti **cukup valid**

4 : berarti **valid**

5 : berarti **sangat valid**

No	Aspek Validasi	Aspek yang Dinilai	Skala Penilaian				
			1	2	3	4	5
1	Validasi Isi	a. Kesesuaian antara kisi-kisi dengan butir pertanyaan dalam soal <i>post test</i>				v	
		b. Kesesuaian antara butir pertanyaan dengan indikator pembelajaran				v	
2	Validasi Kontruksi	a. Kejelasan petunjuk cara mengisi soal <i>post test</i>				v	
		b. Petunjuk cara mengisi soal tidak menimbulkan penafsiran ganda				v	

		c. Kejelasan pernyataan dalam butir soal <i>post test</i>				v	
3		a. Bahasa yang digunakan pada soal sesuai dengan kaidah Bahasa Arab yang baik dan benar				v	
		b. Butir pernyataan dalam soal tidak menimbulkan penafsiran ganda				v	
		c. Butir pernyataan menggunakan kalimat yang komunikatif				v	

III Komentor dan Saran Perbaikan

Sesuai dan sangat jelas antara kisi-kisi dengan butir pertanyaan dalam soal *post test* serta butir pernyataan dalam soal tidak menimbulkan penafsiran ganda.

Banyuwangi, 05 September 2023

Validator

Anis Hidayatul Kholpiah, S. Ag.

الوثائقية

١. ملاحظة



٢. محاكمة ما قبل الاختبار



٣. تجربة ما بعد الاختبار



٤. اختبار ما قبل الصف ٨ أ، ٨ ب، ٨ ج، ٨ د، ٨ هـ، ٨ و، ٨ ز، ٨ ح، ٨ ط



٥. السيطرة على التعميم الصفّي



٦. التعليم الصفّي التجريبي



٧. صف التحكم بعد الاختبار والفصل التجريبي



٨. المدرسة المتوسطة الإسلامية الحكومية الثامنة بانينوانجي



UNIVERSITAS ISLAM NEGERI
KH ACHMAD SIDDIQ
JEMBER



**KEMENTERIAN AGAMA REPUBLIK INDONESIA
UNIVERSITAS ISLAM NEGERI KIAI HAJI ACHMAD SIDDIQ JEMBER
FAKULTAS TARBİYAH DAN ILMU KEGURUAN**

Jl. Mataram No. 01 Mangli. Telp. (0331) 428104 Fax. (0331) 427005 Kode Pos: 68136
Website: [www.http://fik.uinkhas-jember.ac.id](http://fik.uinkhas-jember.ac.id) Email: tarbiyah.ianjember@gmail.com

Nomor : B-3396/ln.20/3.a/PP.009/08/2023

Sifat : Biasa

Perihal : Permohonan Ijin Penelitian

Yth. Kepala MTs Negeri 8 Banyuwangi

Jl. Jember No. 18 A Setail Genteng Banyuwangi

Dalam rangka menyelesaikan tugas Skripsi pada Fakultas Tarbiyah dan IlmuKeguruan, maka mohon diijinkan mahasiswa berikut :

NIM : T20192056
Nama : ANI FATHIS SHOLEHA
Semester : Semester sembilan
Program Studi : PENDIDIKAN BAHASA ARAB

untuk mengadakan Penelitian/Riset mengenai :

أثر نموذج التعليم Snowball Throwing في ترقية مهارة الكلام لدى الطلاب في المدرسة المتوسطة

الإسلامية الحكومية الثامنة بانوانجي للسنة الدراسية 2024/2023م

selama 30 (tiga puluh) hari di lingkungan lembaga wewenang Bapak/Ibu Sri Endah Zulaikahtul Kharimah, S.Ag, M.Pd.

Demikian atas perkenan dan kerjasamanya disampaikan terima kasih.



Jember, 31
Agustus 2023an.

Dekan,

Wawan Dekan Bidang Akademik,

MASHUDI



**KEMENTERIAN AGAMA REPUBLIK INDONESIA
KANTOR KEMENTERIAN AGAMA KABUPATEN BANYUWANGI
MADRASAH TSANAWIYAH NEGERI 8 BANYUWANGI**

Jalan Jember No.18 A Setali Genteng Banyuwangi
Telepon (0333) 844829 ; Faksimile (0333)
Website : www.mtsn8banyuwangi.sch.id; Email : mtsn.genteng@yahoo.co.id

SURAT KETERANGAN

Nomor : 944 /MTs.13.30.08/PP.00/ 09 /2023

Yang bertanda tangan di bawah ini, Kepala Madrasah Tsanawiyah Negeri 8 Banyuwangi menerangkan:

Nama : ANI FATHIS SHOLEHA
Tempat, tanggal lahir : Banyuwangi, 21 Juni 2001
NIM / NIMKO : T20192056
Alamat : Jln Nusa Indah Gang 21 No.15
Program Studi : Pendidikan Bahasa Arab

benar-benar telah melaksanakan penelitian di Madrasah Tsanawiyah Negeri 8 Banyuwangi dengan judul :

أثر نموذج التعليم Snowball Throwing في ترقية مهارة الكلام لدى الطلاب في المدرسة المتوسطة الإسلامية الحكومية الثامنة بانوانجي للسنة الدراسية ٢٠٢٣/٢٠٢٤ م

pada tanggal 26 Juli 2023 s/d 5 September 2023.

Demikian Surat Keterangan ini kami buat untuk dapat digunakan sebagaimana mestinya.

Banyuwangi, 06 September 2023
Kepala Madrasah,



Sri Endah Zulaikahtul Kharimah

قائمة الأنشطة البحث العلمي
الموقع: في المدرسة المتوسطة الإسلامية الحكومية الثامنة بانوانجي

الرقم	التاريخ	وصف التنفيذ	التوقيع
١	٢٦ يوليو ٢٠٢٣	طلب إذن بحث للمدير ومقابلة المدرسة المادة	
٢	٢٧ يوليو ٢٠٢٣	مقبلة علمي المادة (للمدققين) وكذلك التحقق من صحة أدوات البحث	
٣	٧ أغسطس ٢٠٢٣	تجرب ما الاختبار القبلي	
٤	٨ أغسطس ٢٠٢٣	الاختبار القبلي فصل VIII A حتى VIII E	
٥	٩ أغسطس ٢٠٢٣	الاختبار البعدي فصل VIII F حتى VIII I	
٦	٢٢ أغسطس ٢٠٢٣	البحث في ففة التحكم (باستخدام النماذج التقليدية)	
٧	٢٣ أغسطس ٢٠٢٣	البحث في الفصل التجريبي (باستخدام نموذج snowball (throwing)	
٨	٥ سبتمبر ٢٠٢٣	تجربة ما الاختبار البعدي	
٩	٥ سبتمبر ٢٠٢٣	ففة التحكم بعد الاختبار والتجريبية	
١٠	٦ سبتمبر ٢٠٢٣	طلب شهادة بإجراء البحث	

بانوانجي، ٦ سبتمبر ٢٠٢٣

مقبلة اللغة العربية



Anis Hidayatul Kholpiah, S.Ag

ترجمة الباحثة



الاسم الكامل : أنيفة الصالحة

الرقم الجامعي : ٢٠١٩٢٠٥٦ ت

مكان وتاريخ الميلاد : بانوانجي، ٢١ يونيو ٢٠٠١

عنوان البيت : نوسا إنده عصابة ٢١ رقم ١٥ دينفاسر

البريد الإلكتروني : anifathissholeha@gmail.com

الكلية/الشعبة : كلية التربية والعلوم التدريسية/قسم التربية الإسلامية واللغوية

خلفية تعليمية :

(١) روضة بانندو كومارا دينفاسر ٢٠٠٥-٢٠٠٧ م

(٢) المدرسة الابتدائية المفتاح دينفاسر ٢٠٠٧-٢٠١٣ م

(٣) المدرسة المتوسطة الإسلامية مفتاح العلوم دينفاسر ٢٠١٣-٢٠١٦ م

(٤) المدرسة العالية بالي بينا الإنسان تابانان ٢٠١٦-٢٠١٩ م

(٥) جامعة كياهي الحاج أحمد صديق الإسلامية الحكو ٢٠١٩-٢٠٢٣ م