

فعالية استخدام طريقة مسابقة الإماطة في ترقية استيعاب الطلاب على علم الصرف و النحو
لمدرسة الدينية مطالع الأنوار بنجوانجي للسنة الدراسية ١٤٤٤/١٤٤٥

البحث العلمي

مقدم لاستيفاء بعض الشروط اللازمة النهائية للحصول على الدرجة الجامعية الأولى
شعبة تعليم اللغة العربية قسم التزبية الإسلامية واللغوية بكلية التزبية والعلوم التدريسية
جامعة كياهي الحاج أحمد صديق الإسلامية الحكومية جمبر



إعداد الطالب :
هدى نور كريم
UNIVERSITAS ISLAM NEGERI
KIAI HAJI ACHMAD SIDDIQ
JEMBER

الرقم الجامعي : ٢٠٢٢٠١٠٢٠٢١٠٢٠٢٢

شعبة تعليم اللغة العربية

قسم التزبية الإسلامية واللغة

كلية التزبية و العلوم التدريسية

جامعة كياهي الحاج أحمد صديق الإسلامية الحكومية جمبر

٢٠٢٤

أ

رسالة الموافقة من المشرف

فعالية استخدام طريقة مسابقة الإمامة في ترقية استيعاب الطلاب على علم الصرف و النحو
بالمدرسة الدينية مطالع الأنوار بنجوانجي للسنة الدراسية ١٤٤٤/١٤٤٥

البحث العلمي

مقدم لاستيفاء بعض الشروط اللازمة النهائية للحصول على الدرجة الجامعية الأولى
شعبة تعليم اللغة العربية قسم التربية الإسلامية واللغوية بكلية التربية والعلوم التدريسية
جامعة كياهي الحاج أحمد صديق الإسلامية الحكومية جمبر

إعداد الطالب :

هدى نور كريم

الرقم الجامعي : ٢٠٢١٠١٠٢٠٠٢٢

UNIVERSITAS ISLAM NEGERI
KIAI HAJI ACHMAD SIDDIQ
J E M B E R

تمت الموافقة على هذا البحث العلمي من طرف المشرف:



عبد المقيت الماجستير

رقم التوظيف: ١٩٨٤٠٧٢٣٢٠١٩٠٣١٠٠٢

رسالة المناقشين

فعالية استخدام طريقة مسابقة الإمادة في ترقية استيعاب الطلاب على علم الصرف و النحو
بالمدرسة الدينية مطالع الأنوار بنجوانجي للسنة الدراسية ١٤٤٤/١٤٤٥
البحث العلمي

قد تمت المناقشة على هذا البحث العلمي أمام لجنة المناقشة
وقررت اللجنة بنجاح الباحث وقبول البحث العلمي بعد إجراء التعديلات المطلوبة
ويستحق صاحبه الدرجة الأكاديمية "S.Pd"

اليوم : الخميس

التاريخ : ٣٠ مايو ٢٠٢٤

أعضاء لجنة المناقشة

السكرتير

(سلفية رحمواتي الماجستير)

رقم التوظيف: ١٩٩١٠١١٥٢٠١٩٠٣٢٠١

الرئيس

(زي برهان الصالح الماجستير)

رقم التوظيف: ١٩٨٠٠٨١٦٢٠٠٩٠١١٠١٢

المتحن:

(.....)

١. الدكتور الحاج شمس الأنام الماجستير

(.....)

٢. عبد المقيت الماجستير

يصدق عليها عميد كلية التربية والعلوم لتدريسية



الدكتور الحاج عبد المعز الماجستير

رقم التوظيف: ٤٢٠٠٠٠٣١٠٠٥

الشعار

ما لا يدرك كله لا يترك كله^١

لَقَدْ جَاءَكُمْ رَسُولٌ مِّنْ أَنْفُسِكُمْ عَزِيزٌ عَلَيْهِ مَا عَنِتُّمْ حَرِيصٌ عَلَيْكُمْ بِالْمُؤْمِنِينَ رَءُوفٌ رَّحِيمٌ (١٢٨)^٢



^١عبداللطيف بن سعود الصرامي, مجلة العلوم الشرعية, (الرض, جامعة الإمام بن سعود الإسلامية, ٢٠٢١), ٦.

^٢سورة التوبة, اقرآن, (ندونج, الجبال, ٢٠١٥), ٢٠٧.

الإهداء

أهدي هذا البحث العلمي :

١. أبي مستقيم وأمي مسرم اللذين ربياني منذ صغاري حتى أصبحت محبة والرحمة والإخلاص تربيتي كل يوم، اسمهما منقوش في قلبي عسى أن يطيل عمرهما عمرا مباركا ويقبل أعمالهما وعبادتهما ويغفر ذنوبهما. آمين.
٢. أخي الكبير هم أحمد بصر و بدر صليح و إسماعيل.
٣. جميع الأصدقاء الأحباء.



كلمة الشكر

الحمد لله رب العالمين، والصلاة والسلام على أشرف الأنبياء والمرسلين سيد ونبينا
وعلى آله وأصحابه أجمعين، أما بعد.

قد تمت كتابة هذا البحث العلمي للحصول على الدرجة الجامعية الأولى في شعبة تعليم
اللغة العربية قسم التزبية الإسلامية واللغوية بكلية التزبية والعلوم التدريسية بجامعة كياهي الحاج أحمد
صديق الإسلامية الحكومية حمير، ولذا فمن الجدير على الباحث أن يقدم الشكر العميق على من
أسهم في كتابة هذا البحث العلمي، وهم:

١. فضيلة الكريم رئيس جامعة كياهي الحاج أحمد صديق الإسلامية الحكومية حمير، الأستاذ
الدكتور الحاج حفني زين.
٢. فضيلة الكريم عميد كلية التزبية والعلوم التدريسية الدكتور الحاج عبد المعز، الذي قد دبر
كلية التزبية والعلوم التدريسية.
٣. فضيلة الكريم رئيس قسم التزبية الإسلامية واللغوية نور الدين الماجستير الذي قد بذل
جهده في رسة هذا القسم المحبوب.
٤. فضيلة الكريم رئيس شعبة تعليم اللغة العربية أرضي زيني الماجستير الذي قد بذل جهده
في رسة هذه الشعبة المحبوبة.
٥. فضيلة الكريم عبد المقيت الماجستير بصفته مشرفا للباحث الذي قد أرشد في كتابة هذا
البحث العلمي، وعلى ما بذلته من جهد ووقت وصبر، وما قدمته لي من نصح وإرشاد
وتوجيه.
٦. فضيلة الكريم رئيس المدرسة مفتوح الذي قد أذن الباحث على قيام بمحته في مدرسته.
٧. المدرسون والطلاب مدرسة الدينية في الفصل الثاني بنجوانجي و الذي قد ساعد الباحث
بكل سهولة في كتابة هذا البحث العلمي.

٨. جميع إخواني الأحباء ولكل من ساعدني وساهم معي في إعداد هذا البحث العلمي.

جمبر، ٠٨ مايو ٢٠٢٤

الطالب



هدى نور كريم

الرقم الجامعي : ٢٠٢٢٠١٠٢٠٢١٠٢٠٢١



UNIVERSITAS ISLAM NEGERI
KIAI HAJI ACHMAD SIDDIQ
J E M B E R

مستخلص البحث

هدى نور كريم, ٢٠٢٤ م. فعالية استخدام طريقة مسابقة الإماطة في ترقية استيعاب الطلاب على علم الصرف و النحو مدرسة الدينية مطالع الأنوار بنواجي للسنة الدراسية ١٤٤٤/١٤٤٥. البحث العلمي, شعبة التعليم اللغة العربية قسم التزبية الإسلامية واللغوية بكلية التزبية والعلوم التدريس جامعة كياهي الحاج أحمد صديق الإسلامية الحكومية حمير. تحت الإشراف عبد المقيت الماجستير.

الكلمة الأساسية : طريقة مسابقة الإماطة, استيعاب علم الصرف والنحو.

سيسا على ملاحظة الباحث في المدرسة الدينية مطالع الأنوار بنواجي, إن هناك استخدام طريقة التعلم التي تميل إلى أن تكون محاضرة فقط, لا تزال هذه الطريقة أقل فعالية في زدة فهم الطلاب للنحو والصرف. لذلك ركز الباحث على إجراء البحث في المدرسة الدينية مطالع الأنوار في الفصل الثاني في المرحلة الأولى بعنوان "فعالية استخدام طريقة مسابقة الإماطة في ترقية استيعاب الطلاب على علم الصرف والنحو مدرسة الدينية مطالع الأنوار بنواجي للسنة الدراسية ١٤٤٤/١٤٤٥".

هدف البحث لمعرفة مدى فالية استخدام طريقة مسابقة الإماطة في ترقية استيعاب الطلاب على علم الصرف و النحو مدرسة الدينية مطالع الأنوار بنواجي للسنة الدراسية ١٤٤٤/١٤٤٥. استخدم الباحث مدخل البحث الكمي النوع التجريبي (*Quasi Experimental Design*). استخدام تصميم مجموعة التحكم غير المكافئة (*Nonequivalent Control Group Design*). واستخدم الباحث الطريقتين لجمع البيانات, وهي الاختبار والوثيقة. اما طريقة تحليل البيانات استخدام اختبار *N-Gain Score* حساب *SPSS 23.0*.

أما نتائج هذا البحث فهي: القيمة المعدلة التي حصلت عليها من المجموعة التجريبية وهي الاختبار القبلي (المعدلة = ٧٢,٧) والاختبار البعدي (المعدلة = ٨٣,٤). والمجموعة الضابطة وهي الاختبار القبلي (المعدلة = ٦٨,٧) والاختبار البعدي (المعدلة = ٦٩,٧). وفي اختبار *Wilcoxon* من المعروف أن قيمة *Asymp. Sig. (2-tailed)* يقم ٠.٠٠٠٠. وبما أن القيمة ٠.٠٠٠٠ أصغر من > ٠.٠٠٥ , فيمكن استنتاج أن "الفرضية مقبولة". وهذا يعني أن هناك فرقاً بين نتائج التعلم أو قدرات الصرف والنحو للاختبار القبلي والاختبار البعدي. وفي اختبار *N-Gain Score* من المعروف أن قيمة المعدلة هي ٤١.١٩٥٤ و لتالي فإن استخدام طريقة مسابقة الإماطة في ترقية استيعاب علم الصرف والنحو فعال بدرجة أقل فعالية. وفي اختبار *Mann Whitney* من المعروف أن قيمة *Asymp. Sig. (2-tailed)* يقم ٠.٠٠٠٠. ومن ثم يمكن أن نستنتج أن "الفرضية مقبولة". ومن هنا أنه يمكن الحكم على رفض H_0 وقبول H_a . ويمكن القول أن هناك فرقاً في استيعاب علم الصرف والنحو في المجموعة التجريبية والمجموعة الضابطة. لذلك الاستنتاج هذا البحث أن استخدام طريقة مسابقة الإماطة في ترقية استيعاب علم الصرف والنحو لدى طلاب المدرسة الدينية مطالع الأنوار بنواجي للسنة الدراسية ١٤٤٤/١٤٤٥ فعال.

المحتوى

الموضوعات	الصفحات
صفحة العنوان	أ.....
رسالة الموافقة من المشرف	ب.....
رسالة المناقشين	ج.....
الشعار	د.....
الإهداء	ه.....
كلمة الشكر	و.....
مستخلص البحث	ح.....
المحتوى	ط.....
قائمة البحث	ك.....
الباب الأول: المقدمة	١.....
أ. خلفية البحث	١.....
ب. مشكلة البحث	٦.....
ج. هدف البحث	٦.....
د. فوائد البحث	٦.....
ه. مضمون البحث	٧.....
و. تعريف المصطلحات	٨.....
ز. فروض البحث	٩.....

الباب الثاني: الدراسة المكتبية	١٠
أ. الدراسة السابقة	١٠
ب. الدراسة النظرية	١٩
الباب الثالث: منهج البحث	٢٩
أ. مدخل ونوع البحث	٢٩
ب. المجتمع و عينته	٣٠
ج. طريقة جمع البيانات	٣١
د. طريقة تحليل البيانات	٣٣
الباب الرابع	٣٥
أ. وصف موضوع البحث	٣٥
ب. عرض البيانات	٤٥
ج. تحليل البيانات	٥٩
د. المناقشة والتأويل	٧٢
الباب الخامس: الخاتمة	٧٦
أ. الخلاصة	٧٦
ب. الإقتراحات	٧٦
قائمة المراجع	٧٧

البناء الرئيسي للبحث العلمي الكمي

إقرار الطالب

الملاحق

قائمة الجدول

رقم	الجدول	صفحة
١	الجدول ٢.١ الدراسة السابقة	١٤
٢	جدول ٣.١ الاختبار القبلي والاختبار البعدي	٣٠
٣	جدول ٣.٢ عدد من الطلاب في الفصل الثاني لمدرسة الدنية مطالع الأنوار بنونجي	٣١
٤	جدول ٣.٣ معيار درجة <i>N-gain</i>	٣٤
٥	جدول ٣.٣ النسبة المئوية <i>N-gain</i>	٣٥
٦	جدول ٤.١ أسماء المعلمين لمدرسة الدنية مطالع الأنوار	٣٩
٧	جدول ٤.٢ عدد الطلاب	٤٢
٨	جدول ٤.٣ البنية الأساسية	٤٢
٩	جدول ٤.٤ هيكل المدرسة	٤٤
١٠	جدول ٤.٥ معايير النتائج	٤٦
١١	جدول ٤.٦ نتائج الاختبار القبلي لطلاب المجموعة التجريبية	٤٧
١٢	جدول ٤,٧ درجة معيارية	٤٩
١٣	جدول ٤.٨ معيار النتائج	٤٩
١٤	جدول ٤.٩ نتائج الاختبار البعد لطلاب المجموعة التجريبية	٥٠
١٥	جدول ٤.١٠ درجة معيارية	٥٢
١٦	جدول ٤.١١ معيار النتائج	٥٢
١٧	جدول ٤.١٢ نتائج الاختبار القبلي لطلاب المجموعة الضابطة	٥٣
١٨	جدول ٤,١٣ درجة معيارية	٥٤
١٩	جدول ٤.١٤ معيار النتائج	٥٥
٢٠	جدول ٤.١٥ نتائج الاختبار البعدي لطلاب المجموعة الضابطة	٥٦
٢١	جدول ٤,١٦ درجة معيارية	٥٧
٢٢	جدول ٤.١٧ مقارنة المعادلة القيمة	٥٩

٥٩	جدول ٤.١٨ درجة معيارية	٢٣
٦٠	جدول ٤.١٩ درجة معيارية	٢٤
٦١	جدول ٤.٢٠ درجة معيارية	٢٥
٦٢	جدول ٤.٢١ درجة معيارية	٢٦
٦٣	جدول ٤.٢٢ نتائج اختبار الطبيعية	٢٧
٦٤	جدول ٤.٢٣ نتائج اختبار التجانس	٢٨
٦٧	جدول ٤.٢٤ الإحصاء الوصفي الاختبار القبلي والاختبار البعدي للمجموعتين التجريبية والضابطة	٢٩
٦٨	جدول ٤.٢٥ نتائج اختبار <i>Wilcoxon</i>	٣٠
٦٩	جدول ٤.٢٦ نتائج اختبار <i>N-Gain Score</i>	٣١
٧٠	جدول ٤.٢٧ النسبة المئوية	٣٣
٧١	جدول ٤.٢٨ نتائج اختبار <i>Man Whitney</i>	٣٤

الباب الأول

مقدمة

أ. خلفية البحث

اختلف استيعاب الطلاب في التعليم على التقاط المعلومات التي ينقلها المعلم بشكل كبير، ولا يستطيع جميع الطلاب التقاط المعلومات بسرعة ودقة. من أحد العوامل المهمة في التعلم هو الطريقة. فلذلك يجب أن يكون اختيار طريقة التعلم انتقائياً وأن يهتم بمزاها وعيوبه.

تتكون كلمة "طريقة" أي "metode" من الكلمة اليونانية "Metha" التي تعني "من خلال"، و"hodos" التي تعني الطريق أو الأسلوب. وبعبارة أخرى، الطريقة تعني المسار أو الطريقة التي يجب اتباعها لتحقيق هدف معين.³ ويحدد الخبراء عدة تعريفات للطريقة، منها: ما أوضح *purwadarminta* أن الطريقة هي طريقة منظمة ومدروسة جيداً لتحقيق الهدف.⁴ أحمد تفسير يحدد أن الطريقة هي مصطلح يستخدم للتعبير عن معنى "أنسب وأسرع طريقة للقيام بشيء".⁵ حتى يمكن أن يستخلص أن الطريقة هي وسيلة لتحقيق أهداف التدريس وفق ما يصوغه المعلم.

³ H. Muzayyin Arifin, *Filsafat Pendidikan Islam*, (Jakarta: Buna Aksara, 1987), 97.

⁴ Purwadarminta, *dalam Buku Sudjana S, Metode dan Teknik Pembelajaran Partisipatif*, (Bandung: Falah Production, 2010), 7.

⁵ Ahmad Tafsir, *Metodologi pengajaran Agama Islam*, (Bandung: PT. Remaja Rosdakarya, 1996), 34.

هناك أنواع عديدة من طرق التعلم، مثل الطريقة التقليدية أو طريقة المحاضرة و طريقة السؤال والجواب و طريقة العرض و طريقة المناقشة و طريقة المناقشة او مسابقة وغيرها. لكل منها مزايا و عيوبه. لذلك فإن الطريقة المستخدمة في التدريس يجب أن تكون مناسبة لظروف الفصل. وفي مناقشة طريقة التدريس هذه، هناك آية من القرآن يمكن استخدامها كإشارة إلى وجود الطريقة التي استخدمها الملاك جبريل في نقل الوحي إلى النبي ، يعنى القرآن سورة العلق ١-٥؛

{ لَقْرًا بِأَسْمِ رَبِّكَ الَّذِي خَلَقَ (١) خَلَقَ الْإِنْسَانَ مِنْ عَلَقٍ (٢) لَقْرًا وَرَبُّكَ الْأَكْرَمُ

(٣) الَّذِي عَلَّمَ بِالْقَلَمِ (٤) عَلَّمَ الْإِنْسَانَ مَا لَمْ يَعْلَمْ (٥) }^٦

ولذلك، فإن اختيار الطريقة المستخدمة في التعلم يتطلب الكثير من الاهتمام حتى يمكن تحقيق أقصى قدر من التعلم.

بشكل عام، الطريقة المستخدمة غالبًا هي الطريقة التقليدية أو طريقة المحاضرة.^٧ التي تعتبر أقل من الأمثل في التعلم. لقد حدث هذا في جميع البيئات التعليمية، لذلك هناك حاجة إلى ابتكارات جديدة تستخدم طريقة أخرى مثل المسابقات والسؤال والجواب والمناقشة الجماعية وغيرها.

التعليم هو أحد الركائز أو الأدوات اللازمة لتحسين الموارد البشرية. التعليم هو جهد واعي ومخطط لخلق جو التعلم وعملية التعلم بحيث يقوم الطلاب بتطوير إمكاناتهم

^٦ سورة العلق، القرآن، (ندونج، سغما إغساغرافيكيا ٢٠١٨)، ٥٩٧.

^٧ Enok uluwiyah, efektivitas metode pembelajaran diskusi kelompok dalam meningkatkan hasil belajar siswa di MTs Al Hikmah Bandar Lampung, lampung: UINRI LAMPUNG, 2018, 2.

بشكل فعال لامتلاك القوة الروحية الدينية وضبط النفس والشخصية والذكاء والأخلاق النبيلة والمهارات التي يحتاجها أنفسهم و المجتمع و الأمة و الدولة.^٨ في قانون نظام التعليم الوطني رقم ٢ لسنة ٢٠٠٣، فصل ١ اية ٢٠ ينص على أن التعلم هو عملية تفاعل بين الطلاب والمعلمين ومصادر التعلم في بيئة التعلم.^٩ ويتم التعليم من خلال عملية التعلم لتحقيق هدف التعلم، وهو زدة الموارد البشرية.

يتأثر التعليم في إندونيسيا لعديد من العوامل، مثل الثقافة والدين والاجتماعي وما اشبهها. وعلى أن الثقافة وأغلبية المجتمع في إندونيسيا مسلمة ومصادر الشريعة والإرشاد للمسلمين مكتوبة للغة العربية، ففي عالم التعليم في إندونيسيا تعتبر اللغة العربية إحدى اللغات التي يتم دراستها. اللغة العربية نفسها لها فروع مختلفة يجب إتقانها، هناك القراءة، والكلام، والاستماع، والكتابة. كل فرع يملك معايير ومواد محددة لتمكين من إتقانها كاملا. على سبيل المثال القراءة، تحتاج إلى مهارات أو قدرات نحوية صرفية جيدة حتى تتمكن من إتقان القراءة كاملا. وكذلك الكتابة تحتاج إلى مهارات أو قدرات نحوية صرفية جيدة حتى تتمكن من إتقان القراءة كاملا.

النحو لغة الطريق و الاتجاه. و عند الرازي النحو هو الطريق والمقصد. والنحو عند العلماء القدماء هو قاعدة تتعلق بحالة الجمل في اللغة العربية سواء من حيث الإعراب أو

^٨ Teguh Triwiyanto, "Pengantar pendidikan lingkungan pendidikan dan implementasi karakter," *Bumi Aksara*, 2017, 113.

^٩ Indah Komsiyah, "Belajar dan Pembelajaran," *Yogyakarta:Teras*, 2012, 89.

البناء، أي تحديد السطر الأخير من الكلمة بحسب نصيبتها.¹⁰ علم النحو هو العلم الأول الذي يجب دراسته وهو علم مهم جداً للتمكن من فهم اللغة العربية لأن النصوص العربية، وخاصة القرآن والحديث، لا يمكن فهمها دون علم النحو. ويعزز هذا ما قاله الشيخ شريف الدين يحيى الإمرطي في نظمه:

وَالنَّحْوُ أَوْلَى أَوْلًا أَنْ يُعْلَمَ ❁ إِذِ الْكَلَامُ دُونَهُ لَنْ يُفْهَمَا¹¹

بل أن الحقائق التاريخية تثبت أن علم النحو أمر معجل حتى امر سيد علي أ أسود الدؤلي بتأليف علم القواعد العربية التي نعرفها اليوم بعلم النحو حتى تكون اللغة العربية نقية تمت المحافظة عليها. لأن من مقاصد علم النحو حماية اللغة المنطوقة والمكتوبة من الأخطاء اللغوية وتكوين عادات لغوية فصيحة. ولهذا حاول علماء العرب والمسلمين القدماء صياغة علم النحو لإضافة إلى الحفاظ على لغة القرآن وحديث النبي¹².

الصرف هو فرع علمي من علم الأدوات له دور في التعرف على أشكال الكلمات الأساسية في اللغة العربية ومعرفة كيفية تغييرها حسب المعنى الذي يريد إنشاءه من خلال تصريفها.¹³ علم الصرف احد من الأدوات الأساسية لفهم الكتب المكتوبة للغة العربية، لأنه من المعروف أن لكل لغة قواعدها وآدابها، كما أن اللغة العربية لها قواعدها وآدابها الخاصة بها وهو ما يسمى علم الصرف. وهذان العلمان اي النحو والصرف هما الأساس

¹⁰ Ahmad Sehri, "Metode Pengajaran Nahwu Dalam Pengajaran Bahasa Arab," *HUNAFa: Jurnal Studia Islamika* 7, no. 1 (2010): 47, <https://doi.org/10.24239/jsi.v7i1.108.47-60>.

¹¹ شريف الدين يحيى، العسرطي، (كديري، جر الفلاح، ١٩٩٧)، ٦.

¹² Sehri, "Metode Pengajaran Nahwu Dalam Pengajaran Bahasa Arab", 50.

¹³ Siti Durotun Naseha dan Muassomah Muassomah, "Model Pembelajaran Ilmu Sharaf dengan Menggunakan Metode Inquiry dan Metode Snowball Tashrif," *alfazuna: Jurnal Pembelajaran Bahasa Arab dan Kebahasaaraban* 3, no. 1 (2018), 109, <https://doi.org/10.15642/alfazuna.v3i1.526>.

لفهم العلوم الدينية الإسلامية لأن مصادر الشريعة ومصادر التعاليم الإسلامية مكتوبة للغة العربية. تحتلّ علم النحو والصرف مكانة استراتيجيّة في عالم التزيية الإسلامية. وهذا موافق لما سبق بيانه في مقدمة كتاب القواعد الصرفية, يعنى "اعلم ان الصرف أم العلوم والنحو ابوها"^{١٤} ومن هنا يتضح اهمية المعرفة علم النحو والصرف في التزيية الدينية الإسلامية.

في الواقع, لا يزال في تعلم النحو والصرف عقبات, مثل صعوبة الفهم, وصعوبة الحفظ, وصعوبة التطبيق, حتى لا يتم التعلم. و هذا يحدث في جميع المجالات في دوائر التعليم الرسمية وغير الرسمية, سواء كانت المدرسة الابتدائية أو المدرسة الثانوية أو المدرسة العالية أو المدرسة الدينية أو المدارس الداخلية الإسلامية. وهذا ما شعرت به أيضًا مدرسة دينية مطالع الأنور بنيوانجي كما ذكر الأستاذ زو د أصفهان أن تعلم النحو والصرف أقل فعالية بسبب استخدام طريقة التعلم التي تميل إلى أن تكون محاضرة فقط, لا تزال هذه الطريقة أقل فعالية في زدة فهم الطلاب للنحو والصرف ولكنها تستخدم لأن هذه الطريقة هي أبسط طريقة تسمح استخدامها في تعلم النحو والصرف.

ومن الشرح أعلاه ركز الباحث على إجراء البحث في المدرسة الدينية مطالع الأنوار في الصف الثاني في المرحلة الأولى بعنوان " فعالية استخدام طريقة مسابقة الإماطة في ترقية استيعاب الطلاب على علم الصرف و النحو لمدرسة الدينية مطالع الأنوار بنيوانجي للسنة الدراسية ١٤٤٤ / ١٤٤٥".

¹⁴ Mohammad Sofi Anwar, "Pentingnya Mempelajari Ilmu Shorof" Ponpes anwarul huda November 22, 2020, <https://ppanwarulhuda.com/rubrik/pentingnya-mempelajari-ilmu-shorof/>

ب. مشكلة البحث

استنادا إلى خلفية البحث السابقة ، توصل الباحث إلى استنتاجات مع مشكلة البحث: ما مدى فعالية استخدام طريقة مسابقة الإمامة في ترقية استيعاب الطلاب على علم الصرف والنحو لمدرسة الدينية مطالع الأنوار بنجوانجي للسنة الدراسية ١٤٤٤/١٤٤٥؟

ج. هدف البحث

معرفة مدى فعالية استخدام طريقة مسابقة الإمامة في ترقية استيعاب الطلاب على علم النحو و الصرف لمدرسة الدينية مطالع الأنوار بنجوانجي للسنة الدراسية ١٤٤٤/١٤٤٥.

د. فوائد البحث
أ. الفائدة النظرية

كأساس ومرجع لمزيد من الأبحاث المتعلقة بقدرة النحو والصرف لدى الطلاب وكمادة لمزيد من الدراسة.

ب. الفوائد التطبيقية

(١) للباحث : يسهل شرح مدى فعالية استخدام طريقة مسابقة الإمطاة لتزقية إستيعاب علم النحو والصرف.

(٢) للمعلم : كاعتبار عند اختيار طريقة تعليمية فعالة لتزقية إستيعاب علم النحو والصرف.

(٣) للطلاب : لإثارة الحماس لتعلم النحو والصرف.

(٤) للباحث الأتي : يمكن استخدامها كمرجع لمزيد من البحث

٥. مضمون البحث

أ. متغيرات البحث

متغير البحث هو الشيء الذي شكله كان الذي يحدده الباحث لدراسته بحيث يتم الحصول على معلومات عنه، ثم استخلص استخلاصه.^{١٥} يوجد في هذا البحث

متغيران هما مسابقة الإمطاة كمتغير (X) و إستيعاب علم النحو والصرف كمتغير (Y).

ب. مؤشرات البحث

وتتكون مؤشرة البحث في هذا البحث من متغيرين هما الإمطاة (X) وعلم النحو

والصرف (Y). تشمل مؤشرات متغير الإمطاة ما يلي:

١. تعريف طريقة التعلم

٢. انواع طريقة التعلم

٣. طريقة مسابقة الإمطاة

¹⁵ STEI INDONESIA, "Metode Penelitian," 2017, 3.

٤. المزا والنقصان من مسابقة الإماطة

تشمل مؤشرات متغير علم الصرف والنحو ما يلي:

١. قدرة على حفظ تعريف من المرفوعة الأسماء والأمثلها.
٢. قدرة على تطوير أمثلة مرفوعة الأسماء التي تم حفظها.
٣. قدرة على حفظ الوزن وقواعد الوزن من الثلاثي المزيد فيه الرعي.
٤. قدرة على التمييز بين الوزن وفائدة الوزن من الثلاثي المزيد فيه الرعي.

و. تعريف المصطلحات

أ. مسابقة الإماطة

مسابقة الإماطة في الأساس مسابقة تختبر القدرات المعرفية والتفكيرية للمشاركين المشاركين. غالبية المشاركين القادرين على الإجابة على كل سؤال بسرعة ودقة هم

الفائزون بشكل فردي، أو كقائد للفريق الفائز.^{١٦}

ب. علم النحو والصرف

علم النحو والصرف هو احد أدوات العلم في فهم اللغة العربية المتعلقة لإعراب والبناء، خاصة في مهارات القراءة والكتابة، مهارات النحو الصرف مهمة جدًا. علم النحو هو علم يبحث في قواعد معرفة الحالة النهائية للكلمة في اللغة العربية التي تتكون من تركيب كلمة بكلمة أخرى من حيث الإعراب والبناء وما بعده.^{١٧}

¹⁶ "Artikel dan Berita Seputar Dunia Pendidikan | CHIS," diakses 16 Desember 2023, <https://sekolahchis.com/news/article/87/lomba-cerdas-cermat-pengertian-tujuan-dan-kapan?id=87>.

¹⁷ Hakim, "Mempermudah Pembelajaran Ilmu Nahwu pada abad 20."

بناء على الشرح السابق, فمعنى من عنوان "فعالية استخدام طريقة مسابقة الإمامة في ترقية استيعاب الطلاب على علم النحو و الصرف لمدرسة الدينية مطالع الأنوار بنواجي للسنة الدراسية ١٤٤٤/١٤٤٥" هو مباحثة لمعرفة فاعلية استخدام طريقة مسابقة الإمامة في ترقية استيعاب الطلاب على علم النحو و الصرف لمدرسة الدينية مطالع الأنوار بنواجي للسنة الدراسية ١٤٤٤/١٤٤٥.

ز. فروض البحث

١. اما الفرض الخياري (H_a) في هذا البحث كما يلي:

وجود فعالية استخدام مسابقة الإمامة (متغير X) في ترقية استيعاب الطلاب على علم النحو و الصرف (متغير Y) لمدرسة الدينية مطالع الأنوار بنواجي للسنة الدراسية ١٤٤٤/١٤٤٥.

٢. اما الفرض الصفري (H_0) في هذا البحث كما يلي:

غير وجود فعالية استخدام مسابقة الإمامة (متغير X) في ترقية استيعاب الطلاب على علم النحو و الصرف (متغير Y) لمدرسة الدينية مطالع الأنوار بنواجي للسنة الدراسية ١٤٤٤/١٤٤٥.

الباب الثاني

الدراسة المكتبية

أ. الدراسة السابقة

وبعد ان يطلب الباحث بحثا المتعلق ب " فعالية استخدام طريقة مسابقة الإماطة في ترقية استيعاب الطلاب على علم النحو و الصرف لمدرسة الدينية مطالع الأنوار بنوانجي للسنة الدراسة ١٤٤٤/١٤٤٥ " انما يجد الباحث عدة مواضيع كانت مماثلة للبحث الذي أجراه الباحث. ومع ذلك، هناك العديد من عناوين التي ترتبط بشكل غير مباشر بموضوع المناقشة, يعني:

(١) الف رشدي, ٢٠٢٠, " تطبيق طريقة المنافسة في زدة الدافعية لتعلم اللغة العربية لطلاب الصف السابع-١ مدرسة المتوسطة المحمدية ٤٨ ميدان, (بحث العلم الجامعة الحكومية ميدن, ٢٠٢٠). " يستخدم نهج البحث الكمي. الاستراتيجية التي يستخدمها الباحث هي طريقة المنافسة. تم تنفيذ هذا البحث على دورتين تضمنت أنشطة التخطيط والتنفيذ والملاحظة والتفكير. وفي الوقت نفسه، لتحديد دوافع الطلاب، استخدم الباحثون أوراق عمل الطلاب. وكانت عينة هذا البحث من الصف السابع-١ وعدد طلابه ٢٨ طالبا. من الإجراء الأولي (الاختبار القبلي)، كانت نسبة الاكتمال الكلاسيكي ٧.١٤% (طالبان).

تظهر نتائج هذا البحث أن هناك زدة في دافعية الطلاب لتعلم اللغة العربية استخدام طريقة المنافسة في الصف السابع-١ لمدرسة المتوسطة المحمدية ٤٨ ميدان.^{١٨}

(٢) حسن فضل, ٢٠٢٠, " تير تطبيق طريقة C3T بمساعدة وصلة الصور على نتائج تعلم العلوم الاجتماعية لطلاب الصف الثالث في مدرسة نور القرآن جينوك سيمارانج للعام الدراسي ٢٠١٩-٢٠٢٠, (بحث العلم الجامعة الحكومية ولي سونكو سيمارانج, ٢٠٢٠)" يستخدم هذا البحث المنهج الكمي مع التصميم (البحث التجريبي الحقيقي) (*True experimental research*). استخدم الباحث في هذا البحث البحث التجريبي، حيث قام الباحث بتقسيم الفصل إلى مجموعتين هما المجموعة التجريبية والمجموعة الضابطة. كان المجتمع في هذه الدراسة طلاباً في الصف الثالث (أ) عتباره الفصل التجريبي والفصل الثالث (ب) عتباره الفصل الضابط. تقنية جمع البيانات التي يستخدمها المؤلف هي اختبار. وقد تم تحليل البيانات التي تم جمعها استخدام التحليل الإحصائي لمتوسطات الفروق، وتحديدًا تحليل اختبار *t*.

^{١٨} الف "تطبيق طريقة املسابقة لزيادة تشجيع الطالب يف تدريس اللغة العربية لدى طالب الصف السابع يف امدرسة الثانوية احملمدية ٤٨ ميدان, "٢٠٢٠, ١٥٢.

أظهرت نتائج هذا البحث وجود فرق كبير في نتائج التعلم للطلاب الذين يستخدمون طريقة C3T بمساعدة وسائط الصورة مقارنة لطلاب الذين يستخدمون طريقة المحاضرة.^{١٩}

(٣) أستيا , ٢٠٢٠ , "تطبيق طريقة C3T (ذكية، حذرة، سريعة ودقيقة) في تحسين نتائج التعلم في موضوعات التاريخ الثقافي الإسلامي (SKI) في المدرسة العالية. مطالع الأنور سيمو سونجيليباك كارانججينينج لامونجان. (بحث العلم جامعة دار العلوم لامونجان الإسلامية، ٢٠٢٢)". هذا البحث هو بحث عملي في الفصل الدراسي (PTK). يجمع هذا البحث البيات استخدام الملاحظة والمقابلات والاختبارات والوثائق. يستخدم هذا البحث التحليل النوعي بما في ذلك: تقليل البيات، وعرض البيات، واستخلاص النتائج.

تظهر نتائج هذا البحث أنه من خلال تطبيق أسلوب C3T (ذكي، دقيق، سريع ودقيق) في تحسين نتائج التعلم في موضوعات SKI، يمكن تحسين نتائج تعلم الطلاب.^{٢٠}

(٤) رسدان حكمة, ٢٠١٩, "ثير طريقة التعلم C3T (ذكية، حذرة، سريعة ودقيقة) على نتائج تعلم الطلاب في التعلم الموضوعي للصف الرابع لمدرسة الابتدائية المحمدية ٣ الفرقان بنجرماسين (بحث العلم الجامعة الحكومية أنتاساري

¹⁹ Fadhli, "Pengaruh Penerapan Metode C3T Berbantu Media Gambar Terhadap Hasil Belajar IPS Siswa Kelas III SD Nurul Qur'an Ganuk Semarang."

²⁰ Astiana, "Penerapan Metode C3T (Cerdas, Cermat, Cepat dan Tepat) Dalam Meningkatkan Hasil Belajar Mata Pelajaran Sejarah Kebudayaan Islam (SKI) Di MA. Matholi'ul Anwar Simo Sungelebak Karanggeneng Lamongan," Astiana, 2022.

بنجرماسين , ٢٠١٩). النهج في هذا البحث هو الكمي. نوع البحث تجريبي .
 تم أخذ البيانات من خلال البحث الميداني استخدام عينات من السكان.
 نتائج هذا البحث هي أن هناك ثير كبير على نتائج التعلم استخدام
 موضوع C3T (ذكي، دقيق، سريع ودقيق) للموضوع الغني لبلدي الصف الرابع
 مدرسة الإبتدائية المحمدية ٣ الفرقان بنجرماسين على أساس حساب اختبار مان
 ويتني أو اختبار U استخدام تطبيق SPSS للحصول على درجة + 0.000 Sig.
 0.05 ثم يتم قبول Ha ورفض H0.²¹

(٥) نندا شح فوترا, ٢٠٢٣, "فاعلية الألعاب الإماطة في تمكن الطلاب من مفاهيم
 حول المواد المصنعة للبروتين". النهج في هذا البحث هو الكمي مع النوع pre-
experimental design one group posttest only. تم تنفيذ عملية جمع
 البيانات في هذا البحث بثلاث طرق، وهي (١) تنفيذ التعلم من خلال تطبيق
 مجموعة من ثلاث طرق، وهي المحاضرة والمناقشة وألعاب الاختبار. (٢) إتقان
 مفاهيم الطلاب من نتائج الامتحانات على المواد ذات الصلة. (٣) تم الحصول
 على استجابات الطلاب لتنفيذ التعلم من خلال توزيع الاستبيانات.

²¹ Risdayani Hikmah, "Pengaruh Metode Pembelajaran C3T (Cerdas, Cermat, Cepat dan Tepat) Terhadap Hasil Belajar Peserta Didik Pada Pembelajaran Tematik Kelas IV di MI Muhammadiyah 3 Al-Furqan Banjarmasin," 2019.

نتائج هذا البحث هي أن تطبيق لعبة الإمطاة قادر على تشجيع

الطلاب على إتقان المفاهيم بشكل جيد. بلغت نسبة استجاءات الطلاب للتعلم

استخدام ألعاب المسابقات ٨٢.٦% وتم تصنيفها بجيد جداً.^{٢٢}

الجدول ٢.١

التشابهات و الاختلافات بين البحوث السابقة و هذا البحث

الرقم	الباحث	عنوان البحث	التشابهات	الاختلافات
١	٢	٣	٤	٥
١.	الف رشدي (٢٠٢٠)	تطبيق طريقة المنافسة في زدة المدافعية لتعلم اللغة العربية لطلاب الصف السابع-١ لمدرسة المتوسطة المحمدية ٤٨ ميدان، (بحث العلم الجامعة	استخدام طريقة المسابقة والنهج الكمي	١. المتغير Y في هذا البحث هو دافعية التعلم، بينما المتغير Y في بحث الباحث هو قدرة نحو و صرف ٢. مكان البحث هنا المدرسة المتوسطة ٤٨ ميدان

²² Nanda Syah Putra, "Efektifitas Permainan Cerdas Cermat Terhadap Penguasaan Konsep Siswa Pada Materi Protein Synthesis," *Journal of Natural Science Learning* 01, no. 01 (2022): 46-53.

٥	٤	٣		١
بينما مكان بحث الباحث هو المدرسة الدينية مطالع الأنور نيووانجي		الحكومية ميدن, ٢٠٢٠		
١. المتغير Y في هذا البحث هو نتائج التعلم، بينما المتغير Y في بحث الباحث هو قدرة نحو و صرف ٢. مكان البحث هنا مدرسة نور القرآن جينوك سيمارانج بينما مكان بحث الباحث هو	كلاهما يستخدم طريقة المنافسة ويستخدمان النهج التجريبي الكمي	٢. ثير تطبيق طريقة C3T بمساعدة وصلة الصور على نتائج تعلم العلوم الاجتماعية لطلاب الصف الثالث في مدرسة نور القرآن جينوك سيمارانج للعام الدراسي ٢٠١٩- ٢٠٢٠	حسن فضل (٢٠٢٠)	٢.

٥	٤	٣	٢	١
<p>المدرسة الدينية مطالع الأنور نيوانجي</p>				
<p>١. المتغير Y في هذا البحث هو نتائج التعلم، بينما المتغير Y في بحث الباحث هو قدرة نحو و صرف ٢. مكان البحث هنا المدرسة العالية مطالع الأنور سيمو سونجيباك</p>	<p>كلاهما يستخدم طريقة المنافسة</p>	<p>طريقة C3T (ذكية، سريعة ودقيقة) في تحسين نتائج التعلم في موضوعات التاريخ الثقافي الإسلامي (SKI) في المدرسة العالية. مطالع الأنور سيمو</p>	<p>أستيا (٢٠٢٠)</p>	<p>٣.</p>

٥	٤	٣	٢	١
<p>كارانججينينج</p> <p>لامونجان بينما</p> <p>مكان بحث</p> <p>الباحث هو</p> <p>المدرسة الدينية</p> <p>مطالع الأنور</p> <p>نيووانجي</p> <p>٣. النهج المستخدم</p> <p>في هذا البحث هو</p> <p>PTK/البحث</p> <p>العملي في الفصل</p> <p>الدراسي بينما</p> <p>النهج المستخدم</p> <p>من قبل الباحث</p> <p>هنا هو النهج</p> <p>الكمي</p>		<p>سونجيلباك</p> <p>كارانججينينج</p> <p>لامونجان</p>		

٥	٤	٣	٢	١
<p>١. المتغير Y في هذا البحث هو نتائج التعلم، بينما المتغير Y في بحث الباحث هو قدرة نحو و صرف</p> <p>٢. مكان البحث هنا المدرسة الابتدائية المحمدية ٣ الفرقان بنجرماسين بينما مكان بحث الباحث هو المدرسة الدينية مطالع الأنور نيوانجي</p>	<p>كلاهما يستخدم طريقة المنافسة ويستخدمان النهج التجريبي الكمي</p>	<p>تأثير طريقة التعلم C3T (ذكية، حذرة، سريعة ودقيقة) على نتائج تعلم الطلاب في التعلم الموضوعي للصف الرابع الابتدائية المحمدية الفرقان بنجرماسين</p>	<p>رسدان حكمة (٢٠١٩)</p>	<p>٤.</p>

٥	٤	٣	٢	١
١. المتغير Y في هذا البحث هو التمكن من مفاهيم الطلاب ، بينما المتغير Y في بحث الباحث هو قدرة نحو و صرف	كلاهما يستخدم طريقة المنافسة ويستخدمان النهج التجريبي الكمي	الألعاب فاعلية الإمطاة في تمكن الطلاب من مفاهيم حول المواد المصنعة للبروتين	نندا شح فوترا (٢٠١٩)	٥.

استخدمت الأبحاث السابقة غالبا الطريقة التي ركزت على السرعة والدقة في الإجابة على

الأسئلة المقدمة, والطريقة المستخدمة في هذا البحث أفضل من ذلك، أي عدا عن السرعة والدقة في الإجابة على الأسئلة المقدمة, في هذا البحث له قيمة تحفيز ورفع حماس الطلاب للتعلم لأنه

مصحوب بدرجات مكتوبة مباشرة على السبورة وجوائز للفائزين.

ب. الدراسة النظرية

(١) طريقة التعليم

أ. تعريف طريقة التعلم

تتكون طريقة التعلم من كلمتين، هما "الطريقة" و"التعلم". في كلمة "طريقة" اي
 "metode" من الكلمة اليونانية "Metha" التي تعني "من خلال"، و"hodos" التي
 تعني الطريق أو الأسلوب. لذلك يمكن تفسير الطريقة على أنها كيفية أو طريق
 لتحقيق هدف معين. ويمكن ان يقال أيضاً أن الطريقة هي إجراء تعليمي يركز على
 تحقيق الأهداف. ويرى أحجار خليل أن التعلم هو عملية تفاعل بين الطلاب
 والمعلمين ومصادر التعلم في بيئة التعلم.^{٢٣}
 بناءً على الشرح أعلاه يمكن استنتاج أن طريقة التعلم هي طريقة أو مسار في
 التعلم بين الطلاب والمعلمين استخدام مصادر التعلم لتحقيق أهداف التعلم. طريقة
 التعلم حسب حلمياطي هي الإجراءات والتسلسلات والخطوات والأساليب التي
 يستخدمها المعلمون لتحقيق أهداف التعلم. يمكن ان يقول أن طريقة التعلم هي

وصف للنهج.^{٢٤}

ب. انواع طريقة التعليم

أ. طريقة المحاضرة

²³ Hudaya Latuconsina Achjar Chalil, *Pembelajaran Berbasis Fitrah* (jakarta: Balai Pustaka, 2008), 56.

²⁴ Helmiati, *Model Pembelajaran*, (Yogyakarta: Aswaja Pressindo, 2012),57 <https://book.asia/book/11172046/445481>.

طريقة المحاضرة هي طريقة تدريس من خلال نقل المعلومات والمعارف شفهيًا لمجموعة من المستمعين لتحقيق أهداف تعليمية معينة. طريقة المحاضرة هي طريقة يستخدمها غالبًا كل معلم. وبصرف النظر عن كونه جَمًّا عن اعتبارات معينة، فإن هذا يحدث أيضًا بسبب عوامل مألوفة، سواء من المعلمين أو الطلاب. عادة لا يشعر المعلمون لرضا عندما لا تقوم عملية إدارة التعلم لقاء محاضرة. وكذلك مع الطلاب، سوف يتعلمون عندما يكون هناك مدرس يقدم مادة الدرس من خلال المحاضرة، فوجود معلم يحاضر يعني وجود عملية تعلم وعدم وجود معلم يعني عدم وجود تعلم.^{٢٥}

ب. طريقة المناقشة

طريقة المناقشة هي طريقة تدريس تتميز لارتباط بموضوع أو بيان رئيسي أو مشكلة حيث يحاول المشاركون في المناقشة التوصل إلى قرار أو رأي متفق عليه بشكل متبادل أو حل لمشكلة ما من خلال تقديم عدد من البيات والحجج. يمكن أيضًا تفسير طريقة المناقشة على أنها عملية يشارك فيها اثنان أو أكثر من المشاركين للتفاعل وتبادل الآراء و/أو الدفاع عن آراء بعضهم البعض في حل المشكلات بحيث يتم التوصل إلى اتفاق بينهم. كما أن هناك من يفسر المناقشة

²⁵ Helmiati, 60.

على أنها محادثة علمية تحتوي على تبادل الآراء وظهور الأفكار واختبار الآراء يقوم
بها عدة أشخاص من أعضاء المجموعة للبحث عن الحقيقة.^{٢٦}

ج. طريقة السؤال والجواب

طريقة السؤال والجواب هي طريقة لتوصيل الدروس من قبل المعلم من خلال
طرح الأسئلة والإجابة على الطلاب. تهدف هذه الطريقة إلى استكشاف مدى
امتلاك الطلاب للمعرفة الأساسية لمادة المراد دراستها، ركز انتباه الطلاب وانظر
إلى أي مدى حقق الطلاب التقدم. وتهدف هذه الطريقة أيضاً إلى تحفيز انتباه
الطلاب. و لتالي يمكن استخدام هذه الطريقة في الإدراك وتركيز الانتباه
والتقييم.^{٢٧}

د. طريقة العرض

طريقة العرض التوضيحي هي طريقة لتقديم الدروس من خلال العرض
والتوضيح للطلاب لعملية أو موقف أو شيء معين تتم دراسته إما في شكل فعلي
أو في شكل تقليد يوضحه المعلم أو أي مصدر تعليمي آخر خبير في موضوع
المناقشة التي يجب إثباتها.

تعد طريقة العرض التوضيحي فعالة جداً في تدريس المواد التي تركز على
المهارات، والإجراءات خطوة بخطوة، والإجراءات، على سبيل المثال عملية القيام

²⁶ Muhammad Afandi, Evi Chamalah, and Oktarina Puspita Wardani, *MODEL DAN METODE PEMBELAJARAN DI SEKOLAH* (Semarang: UNISSULA PRESS, 2013), 109.

²⁷ Helmiati, *Model Pembelajaran*, 64.

بشيء ما، ومقارنة طريقة مع أخرى أو رؤية/معرفة حقيقة الشيء. تعتبر هذه الطريقة فعالة جدًا لمساعدة الطلاب في العثور على إجابات للأسئلة، على سبيل المثال حول كيفية عمل شيء ما، وكيفية عمل شيء ما، وكيفية تنظيم شيء ما، وما أشبه ذلك.^{٢٨}

٥. طريقة التجريبية

طريقة التعلم التجريبي هي طريقة لإدارة التعلم حيث يقوم الطلاب بتنفيذ أنشطة تجريبية من خلال تجربة ما تعلموه وإثباته أنفسهم. في هذه الطريقة، يتم منح الطلاب الفرصة للتجربة أنفسهم أو القيام بذلك أنفسهم من خلال اتباع عملية ما، ومراقبة كائن ما، وتحليله وإثباته واستخلاص استنتاجاتهم الخاصة حول الكائن الذي يدرسونه. ودور المعلم في الطريقة التجريبية هو تقديم التوجيه حتى تتم

التجربة بعناية حتى لا تحدث الأخطاء.^{٢٩}

٦. طريقة المسابقة

طريقة المنافسة هي طريقة تعليمية تستخدم المنافسة أو المسابقات لتحفيز الطلاب أو تشجيعهم على التعلم، وكذلك قياس مستوى نجاح الطلاب. ويؤكد أسلوب المنافسة على عناصر الروح الرضية والحماس الدائم لتحقيق النصر. النصر في سياق التعلم هو تحقيق الأهداف الرئيسية للتعليم وهي زيادة الذكاء وزيادة

²⁸ Syafrimen. Siti Nur Hasanah, Agus Jayadi, Rika Sa'diyah, *Strategi Pembelajaran* (Jakarta Timur: EDU PUSTAKA, 2019), 94.

²⁹ Syafrimen, Siti Nur Hasanah, Agus Jayadi, Rika Sa'diyah, 96.

المعرفة. سواء كان ذلك الذكاء المعرفي، أو الذكاء العاطفي، أو الذكاء الروحي

للطلاب.^{٣٠}

ج. طريقة مسابقة الإمارة

طريقة مسابقة الإمارة هي طريقة يعتمد عناصر المنافسة مع العناصر التعليمية التي

تؤكد على عناصر الذكاء والدقة والسرعة والدقة في الإجابة على الأسئلة التي يطرحها

المعلم. في الأساس، المبادئ الأساسية لطريقة مسابقة الإمارة هي نفس طريقة C3T

إنما يختلف من حيث أنماط العمل والتطبيق.^{٣١}

طريقة C3T أو الإمارة هي نموذج تعليمي يؤكد على الدور النشط للطلاب في

التعلم المستقل داخل المدرسة وخارجها. أولاً تعرض العناصر الأساسية للمنهج

ومخططات التعلم في بداية عملية التعليم والتعلم, وبعد ذلك تطبق هذه الطريقة.

خطوات تنفيذ طريقة الإمارة:

١. يعد المعلم المواد التعليمية التي يجب تقديمها في فترة زمنية معينة.

٢. يعد المعلم أكبر عدد ممكن من الأسئلة حسب مادة الدرس التي يجب تقديمها

للطلاب.

٣. ينقل المعلم ملخصاً لجميع مواد الدرس في فترة يوم واحد.

^{٣٠} الف "تطبيق طريقة المسابقة لزيادة تشجيع الطالب يف تدريس اللغة العربية لدى طالب الصف السابع يف امدرسة الثانوية

احلمدية ٤٨ ميدان". ٢٣.

^{٣١} jasa unggul muliawan, 45 Model Pembelajaran.pdf, 1 ed. (Jogjakarta: AR-RUZZ MEDIA, 2016), 218

https://drive.google.com/file/d/1rJnLQUBLUX0l8D3GBQdwp4fOGHlhVnts/view?pli=1&usp=embed_facebook.

٤ . يطلب المعلم من الطلاب ان يدرسوا في المنزل.

٥ . وفي اليوم التالي، تم تنفيذ عملية مسابقة الإمائة, تنطبق هذه العملية على جميع

الطلاب في الفصل.

٦ . يحدد المعلم آلية إجراء مسابقة الامائة. وهي أن هناك أسئلة إلزامية لكل طالب

وهناك أسئلة مشاركة بعد ذلك، في أسئلة المشاركة من يرفع يده بسرعة هو من له

الحق في الإجابة على السؤال.

٧ . إذا كانت إجابة الطالب صحيحة، فإنه يحصل على نقطة واحدة مقابل إجابة

واحدة صحيحة.

٨ . اذا كان السؤال لا يجاب اصلا على كل طلاب, فيبدل السؤال لسؤال الأسهل.

٩ . ويستمر هذه الطريقة حتى تتم الإجابة على جميع الأسئلة.

١٠ . إعطاء الجوائز للفائزين.

١١ . تشجيع الخاسرين ليكونوا أكثر نشاطا في الدراسة.

١٢ . تم تنفيذها على مدى ٣ اجتماعات

د. المزا و النقائص

١. المزا من طريقة الإمائة

أ. تدريب وزدة ثقة الطلاب أنفسهم

ب. تدريب عقلك وحماسك للتعلم

ج. يتضمن الدور نشط الطلاب في عملية التعلم التي يقوم بها المعلم

د. شكل من أشكال تطبيق وتطوير التعلم المستقل

ه. يمكن تطوير الموضوع من قبل الطرفين، المعلم كمعلم والطالب كمادة تعليمية.

٢. النقائص من طريقة الإمطاة

أ. يحتاج الى كثير من السؤال والجواب

ب. يحتاج الى العمل الجاد من المعلم لتقسيم وتصنيف أنواع الأسئلة

ج. إنه عبء نفسي كبير على الطلاب، وخاصة أولئك الذين لديهم دافعية

منخفضة للتعلم

د. إنه نظري ويعتمد كثيراً على القدرات البلاغية. التوكيز بشكل مفرط على

القدرة على الإجابة على الأسئلة وحل المشكلات، وليس دليلاً حقيقياً على

الموضوع الذي تتم دراسته.^{٣٢}

(٢) علم النحو والصرف

أ. تعريف علم النحو والصرف

نحو لغة: من (نحا) أي: قَصَدَ، وَبِمَيِّ بِذَلِكَ لِأَنَّ الْمُتَكَلِّمَ يَنْحُو (يقصد) بتعلمه

كلام العرب.^{٣٣} واصطلاحاً فقد انتقد دكتور إبراهيم مصطفى في كتابه، وهو علم

يدرس أحوال نهاية كلمة إعراب أو بناء.^{٣٤}

³² muliawan, 45 Model Pembelajaran.pdf, 220.

³³ عبد الجديع، المنهاج المختصر في علمي النحو والصرف (بيروت - لبنان: الر ن، ٢٠٠٧)، ١١.

³⁴ إبراهيم مصطفى، احياء النحو، ١، pdf.

https://ia800303.us.archive.org/8/items/ihhhhhhh/Ehyau_Nnahw_1.pdf.

في هذا العصر، وبعد تطور الأبحاث والدراسات في التحليل اللغوي، يتجه العلماء إلى التغيير والتوسع في فهم علم النحو، ولا يركزون فقط على مناقشة الإعراب والبناء للكلمة، بل يمكنهم أيضاً تتضمن مناقشات حول مفردات التواصل، والعلاقات الداخلية بين بضع كلمات، توحيد عدة كلمات في سلسلة معينة من الأصوات والعلاقة بين الكلمات في الجملة والمكونات التي تشكل تعبيراً أو عبارة. وفيما يتعلق بهذا الفهم الجديد لعلم النحو، فإنه لا يزال يحافظ على إلحاح الإعراب. والسبب هو أن الإعراب جزء لا يتجزأ من تكوين الجملة العربية، فبدون الإعراب لا تكون الجملة العربية كاملة، وتضيع خصائص العربية إذا لم يتم الإعراب.^{٣٥}

الصرف هو علم يدرس بنية الكلمات من حيث تركيبها ووزنها والتغيرات التي تطرأ على ترتيب الكلمات.^{٣٦} أما علم الصرف نفسه فهو محدد لمورفيم (*morfem*) وعلمه هو الصرف.^{٣٧} وقال انوار إن الصرف أو التصريف لغة التغيير أو التحول، واصطلاحاً هو تغيير الصورة الأصلية إلى صور أخرى لتحقيق المعنى المطلوب الذي لا يتحقق إلا لتغيير.^{٣٨}

والحاصل أن الصرف هو العلم الذي يدرس تغيير أصل الكلمة إلى عدة كلمات مختلفة لتحقيق المعنى المطلوب الذي لا يمكن تحقيقه إلا بهذه التغييرات.

³⁵ Sehri, "Metode Pengajaran Nahwu Dalam Pengajaran Bahasa Arab", 49.

³⁶ عبد الجديع، المنهاج المختصر في علمي النحو والصرف، ١٢.

³⁷ Naseha dan Muassomah, "Model Pembelajaran Ilmu Sharaf dengan Menggunakan Metode Inquiry dan Metode Snowball Tashrif.", 109.

³⁸ Moch Anwar, "Ilmu Sharaf : Terjemaahan Matan Kailani dan Nazham Almaqsud" (Bandung: Sinar Baru Algensindo, 2019), 1.

ب. أهداف علم الصرف والنحو

المهدف الأول الذي وضع من أجل النحو هو حفظ اللغة من اللحن والفساد وخباصة القرآن الكرمي والحديث الشريف. ومع مرور الزمن أصبحت دراسة القواعد تهتد إلى تحقيق ما يلي:^{٣٩}

- (١) تزويد الطلاب لقواعد اللغوية التي تحمي لغتهم من الأخطاء.
- (٢) تطوير التعليم الفكري الذي يقودهم إلى التفكير المنطقي والقدرة على التمييز بين التراكيب والعبارات والكلمات والجمل.
- (٣) تعويد الطلاب على الحرص في ملاحظة الأمثلة وإجراء المقارنات والتشبيهات والاستنتاجات (القواعد) وتنمية الحس اللغوي والأدب (دوق لغوي)، لأن دراسة النحو تقوم على تحليل اللفظ والعبارة والأسلوب، ويمكن التمييز بين الجمل الخاطئة والصحيحة.
- (٤) تدريب الطلاب على أن يكونوا قادرين على تقليد ونسخ الجمل والمفردات والتعابير والأداء اللغوي الصحيح، وكذلك القدرة على الحكم على الأداء غير الصحيح (الشفوي والكتابي) وفق قواعد جيدة وصحيحة.
- (٥) تنمية قدرة الطلاب على فهم ما يسمع ويكتب.

^{٣٩} إبراهيم عطا، طرق تدريس اللغة العربية والترتبة الدينية، (القاهرة: النهضة المصرية، ١٩٩٠)، ٩٣.

٦) مساعدة الطلاب على القراءة والتحدث والكتابة بشكل صحيح أو القدرة على

استخدام اللغة العربية تحدّ وكتابة بشكل صحيح.^{٤٠}

ج. مواد علم النحو والصرف

(١) مرفوعات الأسماء

المرفوعاتُ سبعة، وهي:

الفاعل والمفعول الذي لم يُسمَّ فاعلهُ، والمبتدأ وخبره واسم كان وأخواتها وخبر إنَّ

وأخواتها والتابع للمرفوع وهو أربعة أشياء: النَّعْتُ والعطفُ والتوكيدُ والبَدَلُ.^{٤١}

(٢) الثلاثي المزيد فيه ر عي.

أ. ينقل الثلاثي الى وزن "فَعَّلَ" بزدة تضعيف للتعدية نحو فَرَّحَ زيد عمرا، فإن

مجرده لازم.

ب. ينقل الثلاثي الى وزن "فَاعَلَ" بزدة الألف بعد الفاء لمشاركة بين اثنين،

والمشاركة أن يفعل احدهما ما يفعله الآخر حتى يكون كل منهما فاعلا

مفعولا نحو ضارب زيد عمرا.

ت. ينقل الثلاثي الى وزن "لَفَّعَلَ" بزدة همزة القطع في أوله للتعدية نحو أَكْرَمْتُ

عمرا.^{٤٢}

⁴⁰ Hakim, "Mempermudah Pembelajaran Ilmu Nahwu pada abad 20.", 4.

^{٤١} الشيخ الصنهجي، متن الجرومية، (دمك: كو ولي، ٢٠٢٠)، ٧-١٣.

^{٤٢} الشيخ معصوم، الأمثلة التصريفية، (سورا : سالم نبهان، ١٩٦٥)، ١٤-١٦.

الباب الثالث

منهج البحث

أ. مدخل و نوع البحث

استخدم الباحث في هذا البحث البحث الكمي، فالبحث الكمي هو بحث حقيقي الذي تكتب بيا ته على شكل أرقام.⁴³ يشير البحث الكمي إلى النظرة الفلسفية للوضعية. وترى الفلسفة الوضعية أن الظواهر في البحث يمكن تصنيفها و بته نسبيا و ملموسة و يمكن ملاحظتها و قابلة للقياس و تكون العلاقة بين الأعراض سببية.⁴⁴

نوع البحث المستخدم في هذا البحث هو البحث التجريبي، وهو طريقة بحث استخدم لمعرفة ثير علاجات معينة على الظروف الخاضعة للرقابة.⁴⁵ استخدم الباحث في هذه التجربة نوع (التصميم الشبه التجريبي) (*quasi eksperimental design*) يحتوي هذا التصميم على مجموعة تحكم، لكنها لا تستطيع التحكم بشكل كامل في المتغيرات الخارجية التي تؤثر على سير التجربة.

استخدم تصميم هذا البحث تصميم "Nonequivalent Control Group"

"Design" وهو التصميم التجريبي. في هذا التصميم، يتم اختيار مجموعتين بناءً على معايير

معينة، ثم يتم إجراء اختبار قبلي لمعرفة ما إذا كانت هناك اختلافات بين المجموعة

⁴³ Syahrums and Salim, *Metodologi Penelitian Kuantitatif* (Bandung: Cipustaka Media, 2012), 40.

⁴⁴ Paramita, Rizal, and Sulistyan, *Metode Penelitian Kuantitatif*, 5.

⁴⁵ Djoko Sugiyono, *Metode Penelitian Kuantitatif Kualitatif Dan R&D*, Penerbit Alfabeta (Bandung: ALFABETA, 2010), 72.

التجريبية والمجموعة الضابطة. تكون نتائج الاختبار القبلي جيدة إذا لم تكن درجات

المجموعة التجريبية مختلفة بشكل كبير.^{٤٦}

جدول ٣.١

O ₁	X	O ₂
O ₃		O ₄

O₁: نتائج التعلم الأولية للمجموعة التجريبية استخدام الاختبار القبلي

O₂: نتائج التعلم للمجموعة التجريبية بعد استخدام طريقة مسابقة الإمائة استخدام

الاختبار البعدي

O₃: نتائج التعلم الأولية للمجموعة الضابطة استخدام الاختبار القبلي

O₄: نتائج التعلم للمجموعة الضابطة استخدام الاختبار البعدي

X: استخدام طريقة الإمائة

UNIVERSITAS ISLAM NEGERI
KIAI HAJI ACHMAD SIDDIQ
LEMBER

ب. المجتمع وعينته

المجتمع هو مزيج من جميع العناصر في شكل أحداث أو أشياء أو أشخاص لديهم

خصائص متشابهة والتي تكون محور اهتمام الباحث لأنه يُنظر إليه على أنه عالم بحثي.^{٤٧}

المجتمع في هذا البحث هو الطلاب في فصل الثاني في مرحلة الأولى لمدرسة الدنية مطالع

الأنوار بنونجي للسنة الدراسية ١٤٤٤/١٤٤٥ كلهم ١٥٠ طالبا.

⁴⁶ Sugiyono, 76.

⁴⁷ Paramita, Rizal, and Sulistyan, *Metode Penelitian Kuantitatif*, 53.

وكانت عينة الدراسة من طلاب الفصل الثاني (أ) والفصل الثاني (ج). تحدّد العينة استخدام العينة القصدية (*purposive sampling*)، وفي هذه التقنية يقوم الباحث اختيار العينة القصدية أو العينة الموضوعية بشكل ذاتي. توضح هذه التقنية أنه يمكن الحصول على المعلومات المطلوبة من مجموعات/أهداف معينة تستوفي المعايير التي يحددها الباحث وفقاً لأهداف البحث.

جدول ٣.٢

عدد من الطلاب في الفصل الثاني لمدرسة الدنية مطالع الأنوار بنونجي

الرقم	الفصل	المجتمع
١	الثاني (أ)	٢٠
٢	الثاني (ب)	٢٨
٣	الثاني (ج)	٢٠
	الثاني (د)	٢٦
	الثاني (هـ)	٢٨
	الثاني (ف)	٢٧
	المجموعة الطالبات	١٥٠

ج. طريقة جمع البيانات

(١) الاختبار

وبحسب اني انستشا في ورقتها التي بعنوان "*Psychological Testing*"، فإن المقصود للاختبار هو أداة قياس لها معايير موضوعية بحيث يمكن استخدامها على نطاق واسع، ويمكن استخدامها لفعل لقياس ومقارنة الحالة النفسية أو سلوك الأفراد. قال *LeeJ. Cronbach* في كتابه بعنوان *Essential Of Psychological Testing*, الاختبار هو إجراء منهجي لمقارنة سلوك شخصين أو أكثر. وفي الوقت نفسه، قال *F.L. Goodenough* الاختبار عبارة عن مهمة أو سلسلة من المهام تُعطى لفرد أو مجموعة من الأفراد، بهدف مقارنة قدراتهم مع بعضهم البعض.^{٤٨}

استخدم طريقة الاختبار لجمع بيانات درجات الاختبار وهي نتيجة التعلم للطلاب من الفصل التجريبي والفصل الضابط. يجري هذا الاختبار منفصلاً لكل فصل، أي الفصل الضابط والفصل التجريبي بشكل الاختبار الساوي. وينقسم هذا الاختبار إلى قسمين، وهما الاختبار القبلي والاختبار البعدي. ويستخدم الاختبار القبلي لمعرفة قدرات الطلاب على تعلم النحو والصرف. و الاختبار البعدي يستخدم لمعرفة قدرة ترقية نتائج تعلم النحو والصرف لدى طلاب الفصل التجريبي والفصل الضابط بعد العلاج.

⁴⁸ Riinawati, *Pengantar Evaluasi Pendidikan* (Yogyakarta: Thema Publishing, 2021), 68.

(٢) وثيقة

الأصل في التوثيق هو مستند يعنى العناصر المكتوبة. طريقة التوثيق هي مطلوب عن البيانات المتعلقة لأشياء أو المتغيرات في شكل ملاحظات ونصوص وكتب وصحف ومجلات ومحاضر اجتماعات وما إلى ذلك.^{٤٩}

استخدم منهج التوثيق في هذا البحث لمعرفة البيانات المتعلقة عداد وأسماء طلاب الفصل الثاني مدرسة الدنية مطالع الأنوار للسنة الدراسية ١٤٤٤/١٤٤٥ التي تستخدم لاستكمال بيانات البحث. وغير ذلك، يستخدم الباحث لتقوية نتائج البحث الذي تم تنفيذها.

د. طريقة تحليل البيانات

تحليل البيانات هو عملية ترتيب تسلسل البيانات وتنظيمها في نمط وفتة ووحدة وصف أساسية. تحليل البيانات عبارة عن سلسلة من أنشطة مراجعة البيانات وتجميعها وتنظيمها وتفسيرها والتحقق منها بحيث تكون للظاهرة قيمة اجتماعية وأكاديمية وعلمية.^{٥٠}

استخدم الباحث في هذا البحث تقنيات تحليل البيانات الكمية، وهي البيانات التي يمكن تحقيقها استخدام الأرقام التي تحصل من الميدان. تحلل هذه البيانات الكمية من قبل المؤلف استخدام الإحصائية. تقنية التحليل المستخدمة هي *Normalized gain*

⁴⁹ Suharsimi Arikunto, *Prosedur Penelitian Suatu Pendekatan Praktek* (Jakarta: Rineka Cipta, 2006), 231.

⁵⁰ Ahmad Tanzeh, *Metodologi Penelitian Praktis*, (Yogyakarta: Teras, 2011), 69.

أو *N-gain score* التي تهدف لمعرفة مدى فعالية استخدام طريقة أو علاج معين في البحث. يفعل اختبار *N-gain score* بطريق حساب الفرق بين درجة الاختبار القبلي ودرجة الاختبار البعدي.^{٥١} من خلال حساب الفرق بين درجة الاختبار القبلي والبعدي, يمكننا معرفة ما إذا كان استخدام أو تطبيق طريقة معينة فعالاً أم لا. الخطوات

المتخذة لتحليل *Normalized gain* هي كما يلي:

١. احسب ربح *Normalized gain* استخدام الصيغة:

$$gain = \frac{\text{skor posttest} - \text{skor pretest}}{\text{skor ideal} - \text{skor pretest}}$$

٢. يحدد متوسط قيمة درجة *Normalized gain*

٣. حدد معايير ز دة *gain* في الجدول التالي:

جدول ٣.٣

الرتبة	درجة <i>N-gain</i>
المرتفع	$G > 0,7$
المتوسط	$0,3 \leq g \leq 0,7$
الأسفل	$G < 0,3$

أو

⁵¹ Anita Nuraini, dkk "Peningkatan Hasil Belajar Siswa Melalui Pembelajaran Berbasis Pendekatan Saintifik Pada Materi Kalor Dan Perpindahannya Pada Siswa Kelas VII" Jurnal Ilmu Pengetahuan Alam, UNESA, (2015), 3.

جدول ٣.٣

التفسير	النسبة المتوية (%)
غير فعالة	<40
أقل فعالية	40 - 55
فعالة بما فيه الكفاية	56 - 75
فعال	>76

الباب الرابع

عرض البيات وتحليلها

أ. وصف موضوع البحث

١. الموقع الجغرافي للمدرسة الدينية مطالع الأنوار

تقع المدرسة الدينية مطالع الأنوار في قرية، يعنى في الشارع كياهي حاجي عبد المنان كيلومتر ٠٢ سمبيريراس، منطقة مونكار الفرعية، منطقة نيوانجى. تحتوي هذه المنطقة على عدد كبير من السكان ويوجد بها العديد من الحدائق وحقول الأرز وقريب من الشاطئ. تقع مدرسة دينية مطالع الأنوار تحت رعاية مدرسة الإسلامية الداخلية منهاج الطلاب التي لها ثير مباشر على الحياة اليومية للمجتمع المحيط.

٢. ريخ موجز لتأسيس المدرسة الدينية مطالع الأنوار

قبل إنشاء المدرسة الدينية، كان الطلاب يدرسون في مدارس داخلية دون منهج تعليمي واضح، انما يتعلم الطلاب وفقاً لمستوى فهمهم، أي يتعلم الطلاب المبتدئون العلوم الأساسية ويتعلم الطلاب الكبير سنا العلوم العليا وفقاً لمستوى قدرتهم على الأساتيدز الذين يخدمون في المدرسة الداخلية في ذلك الوقت. لقد استمر هذا لفنزة طويلة منذ سيس هذا المهدي، أي من عام ١٩٢٩ إلى عام ١٩٤٩. ثم في عام ١٩٤٩ بعد رجعة كياهي حاجي لقان منان من الدراسة في الكوخ، قام مع مجلس اساتيد في ذلك الوقت

بتأسيس مدرسة دينية ماثولي الأنوار وأنشأ منهجًا دراسيًا. تم إنشاء هذه المدرسة لخدمة الطلاب بحيث يكون التعلم أكثر منهجية وتكون نتائج التعلم واضحة.

في البداية تم تشكيل الطبقات عن طريق تقسيم المستويات. ابتداءً من المستويات الأولى والمتوسطة والعالية. في ذلك الوقت تم تقسيم الطلاب حسب قدراتهم، سواء كانوا سيدخلون المستوى الأول أو المتوسط أو العالي حسب قدراتهم. يحتوي هذا المستوى الأول على أربع فصائل يعنى أولى ١, أولى ٢, أولى ٣ وأولى ٤. يتكون المستوى المتوسط من فصلين هما وسطى ١ و وسطى ٢. ويتكون المستوى العالي أيضًا من فصلين، وهما على ١ وعلى ٢. استمر هذا التقسيم الطبقي حتى عام ٢٠١٦، ثم حدث تغيير في عام ٢٠١٦ بسبب الظروف في ذلك الوقت، حيث تولى العديد من الطلاب الراجعة أو تركوها قبل التخرج من مدرستهم الدينية لأنهم قد تخرجوا لفعل من المدرسة الرسمية. لذلك، تم تغيير فصل المستوى الأول الذي كان يتكون في الأصل من ٤ فصول إلى ٣ فصول وتغيير المواد التي كان يجب إتقانها من خلال تليخيص بعض المواد التي كانت تعتبر مهمة للغاية.^{٥٢}

في الأم الأولى للمدرسة الدينية مطالع الانوار، تكون ساعات دروس الدينية في الصباح أي من الساعة ٠٨.٠٠ إلى الساعة ١١.٠٠ لأنه في ذلك الوقت ١٠٠% من الطلاب هم طلاب دينية خالصة أو لا يوجد طلاب في المدرسة الرسمية. في عام ١٩٨٥، بدأ العديد من الطلاب في الالتحاق بمدارس الرسمية، حيث تعارضت ساعات تعلمهم مع ساعات المدرسة الدينية. ولهذا السبب، تم تشكيل مدرسة دينية مماثلة للطلاب الذين

^{٥٢} أستاذ مفتوح، مقابلة، ١٠ فبراير ٢٠٢٤

يلتحقون مدرسة الرسمية في الصباح. تبدأ هذه المائلة بعد صلاة العشاء حتى الساعة ٢١.٠٠. ثم حدث تغيير في عام ٢٠١١، حيث تم تنفيذ المدرسة الدينية في البداية في الصباح وتم تنفيذ المدرسة الدينية في المساء ليتم تنفيذها في وقت واحد في فترة ما بعد الظهر بعد عودة الطلاب من المدرسة الرسمية. وذلك لأن أكثر من ٨٠٪ من طلاب مدين هم طلاب يلتحقون لمدارس الرسمية. وهذا مستمر حتى يومنا هذا. وبطبيعة الحال، فإن هذا التغيير له ثير كبير على التعلم لأن طاقة الطلاب يتم استهلاكها كثيراً عندما يكونون في المدرسة الرسمية. ولكن للتغلب على ذلك تم تشكيل نظام تكرار في المساء أي من الساعة ١٩.٣٠ إلى الساعة ٢١.٠٠ لتوحيد المادة بعد مناقشتها بعد الظهر.^{٥٣}

٣. شخصية للمدرسة

٠.١ اسم المدرسة : مطالع الأنوار

٠.٢ رقم الإحصائيات : ٤١٣٣٥١٢١٠٢٧٣

٠.٣ رقم سك مدرسة : Kd.13.10./pp.00.7/171/2007

٠.٤ العنوان

الشارع : كه. عبد المنان كم. ٠٢

هاملت : سيدوموليو

القرية : سمبيريراس

المنطقة : منجار

الوصاية : نيوانجى

المحافظة : جاوة الشرقية

الرمز البريدي : ٦٨٤٧٢

رقم الهاتف / الجوال : ٥٦٥٢ ٥٥٢٨ ٠٨٥٧

رقم الفاكس :

موقع إلكتروني :

بريد إلكتروني :

٠٥ . حالة المدرسة : خاصة

٠٦ . وقت التعلم : ليلا ونهارا

٠٧ . موقع المدرسة

المنطقة : ريفية UNIVERSITAS ISLAM NEGERI

KIAI HAJI ACHMAD SIDDIQ

JEMBER

المسافة إلى مركز المنطقة : ٠٥ كم

المسافة إلى مركز ريجنسي : ٣٩ كم

٠٨ . سنة التأسيس : ١٩٤٩

٠٩ . مؤسس المدرسة : مؤسسة

١٠ . اسم المؤسسة : المدرية الداخلية منهاج الطلاب

١١ . حالة المبنى/الأرض : مملوكة للمؤسسة

٤. المعلمون والعاملون لمدرسة

جدول ٤.١

أسماء المعلمين لمدرسة الدينية مطالع الأنوار

رقم	أسماء المعلمين	المواضيع
١	كه. فحر الدين م.	بلوغ المرام الأول
٢	كه. أ. حكيم الشفوق	نور الظلم
٣	كه. مشهوري	جواهر المكنون
٤	كه. م. نجيب	فتح المعين
٥	أ ه حنيف	عقائد الدينية
٦	أ ه م. عصام الدين	فرائض البهية
٧	جوس أحمد صديق شرتحسي	فتح القريب
٨	جوس أحمد عبد الحق	تصريف اللغوي
٩	جوس بسري إخوان	لطائف الإشارة
١٠	جوس م. حمداني	تصريف الاصطلاحي
١١	جوس سديد	جرومية
١٢	جوس أحمد معز الشفوق	فتح القريب الثاني
١٣	جوس شعد	الورقات

متن التعليم المتعلم	جوس سين صديق	١٤
جواهر المكنون	استاد شمسول معاريف	١٥
قواعد الإعراب	كه. فؤاد مأمون محفوظ	١٦
علم فلق	أستاذ أتييم مستقيم	١٧
لطائف الإشارة	أستاذ حليمي علوي	١٨
حجة أهل السنة	جوس مفتوحين	١٩
مبادئ فقيه	أستاذ عبد السلام	٢٠
جزرية	أستاذ شيرج	٢١
قواعد الإعلال	أستاذ م. رمضني	٢٢
شبراوى	أستاذ إمام توفيق	٢٣
تصريف اللغاي	أستاذ بحروني	٢٤
شبراوى	أستاذ الإمام حنفي	٢٥
جزرية	أستاذ صالحين حافظ	٢٦
مبادئ فقيه	أستاذ علي مشهار	٢٧
تصريف الإصطلاحي	أستاذ حبيب مصطفى	٢٨
العمريطى	أستاذ حارس واهيودي	٢٩
مقصود	أستاذ محروس	٣٠

عقيدة العوام	أستاذ مقربين	٣١
تنبيه المتعلم	أستاذ مصطفى	٣٢
العمريطي	جوس فائز المنعم	٣٣
الفيّة اولى	أستاذ أولين نوها	٣٤
الفيّة	جوس أحسان	٣٥
فتح القريب	نياي هج. شيروه	٣٦
جروميّة	نينغ رةفة حزمة الهممة	٣٧
مبادئ فقيه	أستاذة مشاركة	٣٨
جروميّة	أستاذة ذاو هممة عليّة	٣٩
مبادئ فقيه	أستاذة جنيدة	٤٠
جواهر الكلامية	أستاذة هج. امرأة العزيزة	٤١
قواعد الإعلال	الأم نياي زريضة حسنا	٤٢
مبادئ فقيه	نينغ أولفي	٤٣
شبراوى	أستاذ جونثور	٤٤
جروميّة	أستاذ زبيد	٤٥
العمريطي	أستاذ حافظ	٤٦
شبراوى	أستاذ أمين مستقيم	٤٧

تصريف الإصطلاحي	أستاذ قسيم	٤٨
تصريف اللغوي	أستاذ شوفيان	٤٩

٥. عدد الطلاب

جدول ٤.٢

عدد الطلاب

جملة	مؤنث	مذكر	الفصل
١١٢	٥٠	٦٢	١ اولى
١٥٠	٨١	٦٩	٢ اولى
١٢٤	٦٤	٦٠	٣ اولى
٧١	٣٢	٣٩	١ وسطى
٥٨	٣٥	٢٣	٢ وسطى
٤٠	٢٢	١٨	١ عليا
٣٠	١٦	١٤	٢ عليا
٥٨٥	٣٠٠	٢٨٥	جملة

٦. البنية الأساسية

جدول ٤.٣

البنية الأساسية

الجملة	البنية	رقم
١	مسجد	١
١٨	فصل	٢
١	صوت	٣
١	مكتب	٤
١	مقصف	٥
١٥	حمام	٦
١	أجهزة الكمبيوتر	٧
١	كشاف ضوئي	٨
١	مجلة الحائط	٩

٧. رؤية المدرسة ورسالتها

أ. رؤية المدرسة

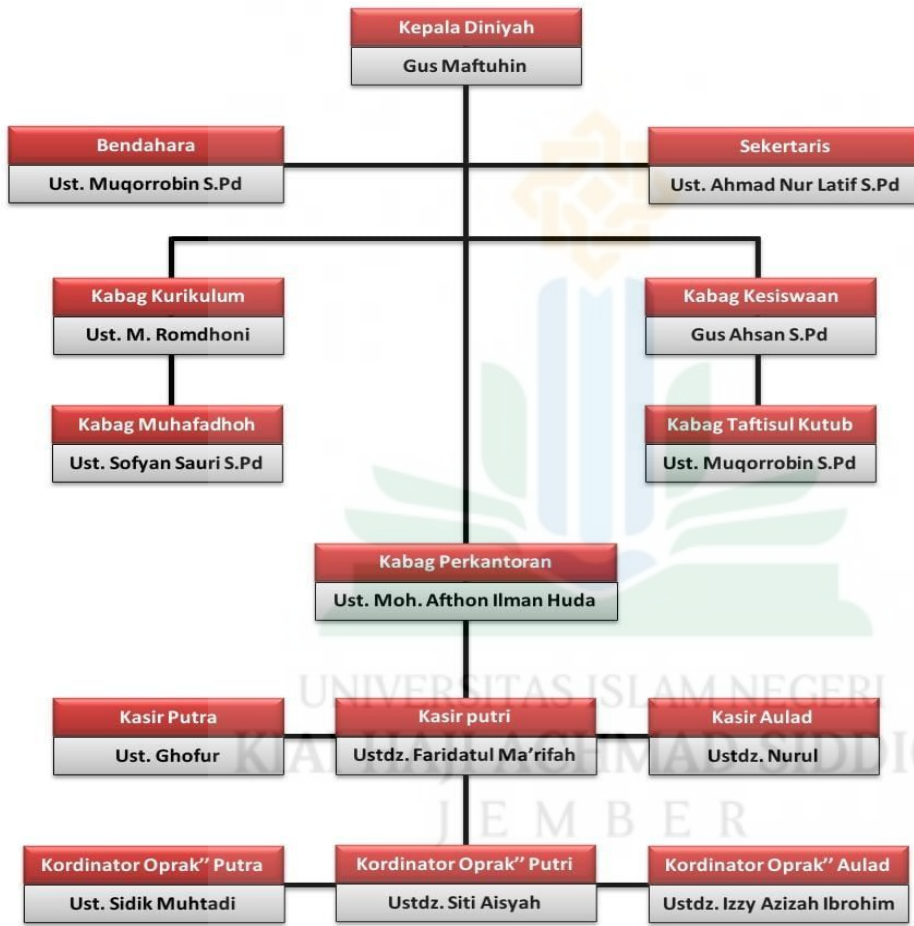
جعل مدين مكا للتفقه في الدين والخدمة العامة التي تعطي الأولوية لصورة
التعاليم الإسلامية التي هي رحمة للعالمين وزدة الموارد البشرية التي تتمتع لذكاء
والإبداع والمبادرة والمبتكرة ككوادر إسلامية.

ب. رسالة المدرسة

المشاركة في تنظيم التعليم والتدريس الديني وكذلك تطوير التعاليم الدينية الإسلامية
من أجل تشكيل شخصية المسلم ككادر إسلامي كامل وواسع الأفق يجمع بين الخير
والعلم كمظهر من قيم رحمة للليل العالمين التعاليم الإسلامية في المجتمع.

جدوال ٤.٤

هيكل المدرسة



ب. عرض البيات

هذا البحث هو بحث تجريبي، وتتكون بيات البحث من مواد الاختبار القبلي

والبعدي المقدمة استخدام طريقة المسابقة. لمعرفة تطبيق أسلوب الاختبار وتحديد مدى

فعالية استخدام طريقة المسابقة في ترقية استيعاب الصرف والنحو كما يلي:

١. لمعرفة عملية استخدام طريقة المسابقة الاماطة في ترقية استعاب النحو وصرف. في ١٦ فبراير ٢٠٢٤، أجرى الباحث اختبارًا قبليًا في الفصل التجريبي والفصل الضابط، وشعر العديد من الطلاب لاهتمام لأسئلة ذات نموذج الاقتران عن طريق رسم الخطوط، لأنه سهل عليهم فهمها والعمل عليها.

٢. خطوات استخدام طريقة المسابقة الاماطة في ترقية استعاب النحو والصرف.

٣. يتم تنفيذ طريقة مسابقة الاماطة بطريقتين، وهي فردية وفي مجموعات. سيتلقى كل طالب أو مجموعة أسئلة إلزامية وأسئلة متنازعة عليها بعد مناقشة المادة في الاجتماع الأول. فيما يلي خطوات طريقة مسابقة الاماطة في ترقية استعاب النحو وصرف.

(١) ينقل المعلم ملخصًا لجميع مواد الدرس في فتره يوم واحد.

(٢) يطلب المعلم من الطلاب ان يدرسوا في المنزل.

(٣) وفي اليوم التالي، تم تنفيذ عملية مسابقة الإماطة، تنطبق هذه العملية على جميع الطلاب في الفصل.

(٤) يحدد المعلم آلية إجراء مسابقة الاماطة. وهي أن هناك أسئلة إلزامية لكل طالب

وهناك أسئلة مشاركة بعد ذلك، في أسئلة المشاركة من يرفع يده بسرعة هو من له

الحق في الإجابة على السؤال.

(٥) إذا كانت إجابة الطالب صحيحة، فإنه يحصل على ١٠٠ نقطة للإجابة

الصحيحة الواحدة.

(٦) اذا كان السؤال لا يجاب اصلا على كل طلاب, فيبدل السؤال لسؤال الأسهل.

(٧) ويستمر هذه الطريقة حتى تتم الإجابة على جميع الأسئلة.

(٨) إعطاء الجوائز للفائزين.

(٩) تشجيع الخاسرين ليكونوا أكثر نشاطا في الدراسة.

(١٠) تم تنفيذها على مدى ٣ اجتماعات.

(أ) المجموعة التجريبية

١. الاختبار القبلي

تم إجراء هذا البحث في الفصل التجريبي يوم الجمعة ٩ فبراير ٢٠٢٤ من خلال إعطاء أسئلة الاختبار القبلي للطلاب واستكمال العمل في غضون ٣٠ دقيقة. بعد الانتهاء من أسئلة الاختبار القبلي، أخبر الباحث الطلاب أن التعلم المستقبلي للنحو والصرف سيستخدم طريقة مسابقة الإماطة.

جدول ٤.٥

معايير النتائج

الرقم	نطاق النتائج (١٠٠٪)	تقرير
١	٢	٣
٢	قص	٢٥-٠
٣	مقبول	٥٠-٢٦
٤	جيد	٧٥-٥١
٥	جيد جدًا	١٠٠-٧٦

سيتم عرض نتائج الاختبار القبلي لطلاب المجموعة التجريبية كما يلي:

جدول ٤.٦

نتائج الاختبار القبلي لطلاب المجموعة التجريبية

النتيجة	الاسم	الرقم
٦٢	إنجار مولا	١
٧٢	ابو منصور	٢
٧٢	م عفان سافوترا	٣
٨٤	أحمد علي هداية	٤
٨٤	لطفني ديكا فراسيتيو	٥
٧٢	م فرحان مبارك	٦
٧٢	م أردان شاح فوترا	٧
٧٢	ديماس فارق	٨
٦٨	ارون اريلا	٩
٥٦	احمد عزام	١٠
٧٢	أحمد غروسمان	١١
٦٤	م مولا غفاري	١٢
٥٤	م امير فارسكي	١٣

٧٢	سيف البحري	١٤
٧٠	م رزقي أفينزا	١٥
٧٦	م فجر حبيبي	١٦
٩٢	زيوني عفين	١٧
٨٠	م ديماس خير	١٨
٨٠	نور الأنور	١٩
٨٠	عدي مهشوري	٢٠
١٤٥٤	مجموع إجمالي	
٧٢,٧	المعدلة	

التوزيع النسبي لمخرجات تعلم النحو والصرف في المجموعة التجريبية هو كما يلي:

KIAI HAJI ACHMAD SIDDIQ
JEMBER

حدول ٤,٧

درجة معيارية

النسبة مائوية	مجموع الطلاب	فئة نتيجة	النتيجة المدى
%٤٥	٩	جيد جدا	١٠٠-٧٦
%٥٥	١١	جيد	٧٥-٥١
%٠	٠	مقبول	٥٠-٢٦

٢٥-١	قص	٠	%٠
	جملة	٢٠	%١٠٠

٢. الاختبار البعدي

تم إجراء هذا الاختبار البعدي في ٢٦ فبراير، الاثنين. وقدم الباحث ١٠ أسئلة على شكل تركيب جملة وطلب من الطلاب تحديد موضع الجملة التي تحتها خط و٥ أسئلة حول عبارة. يُمنح الطلاب ٣٠ دقيقة للعمل عليها. يتم طرح هذا السؤال لمعرفة نتائج التعلم استخدام طريقة مسابقة الإمطة.

جدول ٤.٨

معيان النتائج

الرقم	نطاق النتائج (%١٠٠)	تقرير
١	٢	٣
٢	قص	٢٥-٠
٣	مقبول	٥٠-٢٦
٤	جيد	٧٥-٥١
٥	جيد جدًا	١٠٠-٧٦

سيتم عرض نتائج الاختبار القبلي لطلاب المجموعة التجريبية كما يلي:

جدول ٤.٩

نتائج الاختبار البعدي لطلاب المجموعة التجريبية

النتيجة	الإسم	الرقم
٧٢	إنجار مولا	١
٨٤	ابو منصور	٢
٩٢	م عفان سافوترا	٣
٨٦	أحمد علي هداية	٤
٩٦	لطفني ديكا فراسيتيو	٥
٨٠	م فرحان مبارك	٦
٨٠	م أردان شاح فوترا	٧
٧٦	ديماس فارق	٨
٨٠	ارون اريلا	٩
٧٢	احمد عزام	١٠
٩٢	أحمد غروسمان	١١
٨٤	م مولا غفاري	١٢
٦٨	م امير فارسكي	١٣

٩٢	سيف البحري	١٤
٧٢	م رزقي أفينزا	١٥
٨٢	م فجر حبيبي	١٦
٩٦	زيوني عفين	١٧
٩٢	م ديماس خير	١٨
٨٦	نور الأنور	١٩
٨٦	عدي مهشوري	٢٠
١٦٦٨	مجموع إجمالي	
٨٣,٤	المعدلة	

التوزيع النسبي لنتائج تعلم النحو والصرف بعد استخدام طريقة مسابقة الإمطة في

المجموعة التجريبية هو كما يلي:

جدول ٤.١٠

درجة معيارية

النسبة مائوية	مجموع الطلاب	فئة نتيجة	النتيجة المدى
٨٥%	١٧	جيد جدا	١٠٠-٧٦
١٥%	٣	جيد	٧٥-٥١

٥٠-٢٦	مقبول	٠	%٠
٢٥-١	قص	٠	%٠
	جملة	٢٠	%١٠٠

(ب) المجموعة الضابطة

١. الاختبار القبلي

تم إجراء هذا الاختبار في فصل الضابطة يوم الجمعة ٩ فبراير ٢٠٢٤ من خلال إعطاء أسئلة الاختبار القبلي للطلاب واستكمال العمل في غضون ٣٠ دقيقة.

جدول ٤.١١

معيار النتائج

الرقم	نطاق النتائج (%١٠٠)	تقرير
١	٢	٣
٢	قص	٢٥-٠
٣	مقبول	٥٠-٢٦
٤	جيد	٧٥-٥١
٥	جيد جدًا	١٠٠-٧٦

سيتم عرض نتائج الاختبار القبلي لطلاب المجموعة الضابطة كما يلي:

جدول ٤.١٢

نتائج الاختبار القبلي لطلاب المجموعة الضابطة

النتيجة	الاسم	الرقم
٦٦	م فتح الرحمن	١
٦٢	م فهري فهائي	٢
٥٦	أحمد نوفل جيد	٣
٥٠	عمل جيد أحمد علي	٤
٧٦	مولا أكبر	٥
٧٢	ريكا رزقي برا ما	٦
٧٨	خيروول أنعام	٧
٦٦	أحمد جافير فخرت	٨
٧٤	م فهري فهائي	٩
٧٦	م فهد الفهريزي	١٠
٧٠	ريحان أكبر برا ما	١١
٧٦	أحمد خاطر إيمان	١٢
٥٢	م فجر كورنياوان	١٣

٧٦	م بحر الدين هاشم	١٤
٦٨	عزريل الفريزي	١٥
٨٠	م رزقي مبارك	١٦
٧٦	مسفول يحيى	١٧
٧٢	كيفن رزقولوه	١٨
٦٨	م خالد علي	١٩
٦٠	ويلى أديتيا لطيف	٢٠
١٣٧٤	مجموع إجمالي	
٦٨.٧	المعدلة	

التوزيع النسبي لمخرجات تعلم النحو والصرف في المجموعة الضابطة هو كما يلي:

UNIVERSITAS ISLAM NEGERI
KIAI HAJI ACHMAD SIDDIQ
JEMBER
حدول ٤,١٣
درجة معيارية

النسبة مائوية	مجموع الطلاب	فئة نتيجة	النتيجة المدى
٣٥%	٧	جيد جدا	١٠٠-٧٦
٦٠%	١٢	جيد	٧٥-٥١
٥%	١	مقبول	٥٠-٢٦
٠%	٠	قص	٢٥-١

١٠٠%	٢٠	جملة	
------	----	------	--

٢. الاختبار البعدي

تم إجراء هذا الاختبار البعدي في ٢٦ فبراير، الاثنين. وقدم الباحث ١٠ أسئلة على شكل تركيب جملة وطُلب من الطلاب تحديد موضع الجملة التي تحتها خط و ٥ أسئلة حول عبارة. يُمنح الطلاب ٣٠ دقيقة للعمل عليها. يتم طرح هذا السؤال لمعرفة نتائج التعلم بدون استخدام طريقة مسابقة الإماطة.

جدول ٤.١٤

معياري النتائج

الرقم	نطاق النتائج (١٠٠%)	تقرير
١	٢	٣
٢	قص	٢٥-٠
٣	مقبول	٥٠-٢٦
٤	جيد	٧٥-٥١
٥	جيد جداً	١٠٠-٧٦

سيتم عرض نتائج الاختبار البعدي لطلاب المجموعة الضابطة كما يلي:

جدول ٤.١٥

نتائج الاختبار البعدي لطلاب المجموعة الضابطة

النتيجة	الاسم	الرقم
٧٠	م فتح الرحمن	١
٦٠	م فهري فهائي	٢
٥٤	أحمد نوفل جيد	٣
٥٤	عمل جيد أحمد علي	٤
٨٠	مولا أكبر	٥
٥٨	ريكا رزقي برا ما	٦
٧٠	خيروول أنعام	٧
٦٦	أحمد جافير فخرت	٨
٧٦	م فهري فهائي	٩
٨٠	م فهد الفهريزي	١٠
٧٨	ريحان أكبر برا ما	١١
٧٢	أحمد خاطر إيمان	١٢
٥٨	م فجر كورنياوان	١٣

٦٨	م بحر الدين هاشم	١٤
٧٦	عزريل الفريزي	١٥
٨٢	م رزقي مبارك	١٦
٨٠	مسفول يحيى	١٧
٧٨	كيفن رزقولوه	١٨
٧٠	م خالد علي	١٩
٦٤	ويلي أديتيا لطيف	٢٠
١٣٩٤	مجموع إجمالي	
٦٩.٧	المعدلة	

التوزيع النسبي لمخرجات تعلم النحو والصرف في المجموعة الضابطة هو كما يلي:

UNIVERSITAS ISLAM NEGERI
KIAI HAJI ACHMAD SIDDIQ
JEMBER
حدول ٤,١٦
درجة معيارية

النسبة مائوية	مجموع الطلاب	فئة نتيجة	النتيجة المدى
٣٥%	٧	جيد جدا	١٠٠-٧٦
٦٥%	١٣	جيد	٧٥-٥١
٠%	٠	مقبول	٥٠-٢٦
٠%	٠	قص	٢٥-١

١٠٠%	٢٠	جملة	
------	----	------	--

والجدول التالي يقارن بين نتائج الفصل التجريبي والفصل الضابط:

جدول ٤.١٧

مقارنة المعادلة القيمة

القيمة المتوسط		الفصل	الرقم
الاختبار القبلي	الاختبار البعدي		
٨٣.٤	٧٢.٧	٢ اولى أ (مجموعة التجريبية)	
٦٩.٧	٦٨.٧	٢ اولى ج (مجموعة الضابطة)	

ج. تحليل البيانات

١. تحليل استيعاب علم النحو والصرف (Y) المجموعة التجريبية
أ. قبل استخدام طريقة مسابقة الإمالة المجموعة التجريبية

جدول ٤.١٨

درجة معيارية

النسبة مائوية	مجموع الطلاب	فئة نتيجة	النتيجة المدى
٤٥%	٩	جيد جدا	١٠٠-٧٦
٥٥%	١١	جيد	٧٥-٥١

٥٠-٢٦	مقبول	٠	%٠
٢٥-١	قص	٠	%٠
	جملة	٢٠	%١٠٠

بناء على النسبة أعلاه يمكن استنتاج أن قدرة النحو شرف للعشرين

طالبا هي ٩ طلاب في عمود جيد جدا (٤٥%) ١٢ طالبا جيد (٥٥%) .

طلاب في مقبول (٠%) و الطلاب في عمود قص (٠%).

ب. بعد استخدام طريقة مسابقة الإمالة المجموعة التجريبية

جدول ٤.١٩

درجة معيارية

النسبة مائوية	مجموع الطلاب	فئة نتيجة	النتيجة المدى
%٨٥	١٧	جيد جدا	١٠٠-٧٦
%١٥	٣	جيد	٧٥-٥١
%٠	٠	مقبول	٥٠-٢٦
%٠	٠	قص	٢٥-١
%١٠٠	٢٠	جملة	

بناءً على النسبة أعلاه يمكن استنتاج أن قدرة النحو شرف للعشرين

طالباً هي ١٧ طالباً في عمود جيد جداً (٨٥%) ٣ طلاب جيدون (١٥%) .

طلاب في عمود مقبول (٠%) و٠ الطلاب في عمود قص (٠%).

٢. تحليل استيعاب علم النحو والصرف (Y) المجموعة التجريبية

أ. الاختبار القبلي المجموعة الضابطة

جدول ٤.٢٠

درجة معيارية

النسبة المئوية	مجموع الطلاب	فئة نتيجة	النتيجة المدى
٣٥%	٧	جيد جداً	١٠٠-٧٦
٦٠%	١٢	جيد	٧٥-٥١
٥%	١	مقبول	٥٠-٢٦
٠%	٠	قص	٢٥-١
١٠٠%	٢٠	جملة	

بناءً على النسبة أعلاه يمكن استنتاج أن قدرة النحو شرف للعشرون

طالباً هي ٧ طالباً في عمود الجيد جداً (٣٥%) ١٢ طالباً جيد (٦٠%)

طالب واحد في عمود مقبول (٥%) و٠ طلاب في العمود قص (٠%).

ب. الاختبار البعدي المجموعة الضابطة

جدول ٤.٢١

درجة معيارية

النسبة مائوية	مجموع الطلاب	فئة نتيجة	النتيجة المدى
٣٥%	٧	جيد جدا	١٠٠-٧٦
٦٥%	١٣	جيد	٧٥-٥١
٠%	٠	مقبول	٥٠-٢٦
٠%	٠	قص	٢٥-١
١٠٠%	٢٠	جملة	

بناء على النسبة أعلاه يمكن استنتاج أن قدرة النحو شرف للعشرين

طالباً هي ٧ طلاب في عمود جيد جدا (٣٥%) ١٣ طالباً جيد (٦٥%) ٠

طلاب في عمود مقبول (٠%) و ٠ الطلاب في عمود قص (٠%).

وبناء على هذه المعايير يمكن تقسيمها إلى قسمين، وهما فهم النحو و

صرف ما هو مهم وما هو غير مهم. يتم الحصول على درجات عالية من ردود

الطلاب الإيجابية العالية. ومن حية أخرى، يتم الحصول على أرقام التقييم

المنخفضة من استجاءات الطلاب التي ليست عالية بما فيه الكفاية. سيتم بعد

ذلك معالجة تحليل البيانات باستخدام برمج SPSS 23.0.

٣. إختبار N-Gain

أ. إختبار الحالة الطبيعية

يتم إجراء إختبار الحالة الطبيعية لتحديد ما إذا كانت بيانات البحث

موزعة بشكل طبيعي أم لا. تعد البيانات الطبيعية مطلبًا مطلقًا لإجراء التحليل

الإحصائي البارامتري (إختبار T المستقل). في الإحصاء البارامتري هناك نوعان

من إختبارات الحالة الطبيعية، وهما إختبار kolmogrov-smirnov وإختبار

.Shapiro-wilk

جدول ٤.٢٢

نتائج إختبار الحالة الطبيعية

Tests of Normality

	Kelas	Kolmogorov-Smirnov ^a			Shapiro-Wilk		
		Statistic	df	Sig.	Statistic	df	Sig.
NGain_Persen	Eksperimen	.178	20	.096	.924	20	.118
	Kontrol	.227	20	.008	.861	20	.008

a. Lilliefors Significance Correction

بناءً على الجدول أعلاه، يتم تحديد قيمة الدلالة (Sig.) لكل من

البيانات في إختبار kolmogorov-smirnov وإختبار Shapiro-wilk نستنتج أن

البيات في المجموعة التجريبية لها توزيع طبيعي والمجموعة الضابطة لها توزيع غير طبيعي توزيع. بناءً إلى المعلومات المذكورة أعلاه، يمكن استنتاج أن البيات لا يتم توزيعها بشكل طبيعي بقيمة $\text{Sig} < 0.05$ في المجموعة الضابطة، لذلك لا يمكن استخدام التحليل البارامترى ويجب استخدام التحليل غير البارامترى.

ب. اختبار التجانس

يتم استخدام اختبار التجانس لتحديد ما إذا كانت المتغيرات السكانية المتعددة متماثلة أم لا. عادة ما يستخدم اختبار التجانس كشرط في اختبار t للعينة المستقلة وتحليل التباين. إذا كانت قيمة الدلالة $\text{Sig} < 0.05$ فإن توزيع البيات يكون متجانسًا وإذا كانت قيمة الدلالة $\text{Sig} > 0.05$ فإن توزيع البيات يكون غير متجانس.

جدول ٤.٢٣

نتائج اختبار التجانس

Test of Homogeneity of Variance

		Levene Statistic	df1	df2	Sig.
Hasil Belajar Siswa	Based on Mean	.023	1	38	.880
	Based on Median	.035	1	38	.852
	Based on Median and with adjusted df	.035	1	37.994	.852
	Based on trimmed mean	.031	1	38	.862

بناءً على البيانات المذكورة أعلاه، يمكن ملاحظة أن قيمة الأهمية هي
 ٠.٨٨ ٠.٨٥٢ ٠.٨٥٢ ٠.٨٥٢ و ٠.٨٦٢ يمكن استنتاج أن البيانات أعلاه
 متجانسة.

ج. اختبار الفرضيات

تم جمع البيانات المستخدمة في هذا البحث قبل وبعد تلقي العلاج.
 الافتراضات الإحصائية المستخدمة لصياغة الفرضيات (N-Gain Score).
 يُستخدم اختبار N-Gain لتحديد مدى فعالية استخدام طريقة أو علاج معين في
 البحث. يتم إجراء اختبار درجة N-gain عن طريق حساب الفرق بين درجة
 الاختبار القبلي ودرجة الاختبار البعدي. تم إجراء اختبار N-Gain هذا
 استخدام تطبيق SPSS 32.0 لتجنب الأخطاء. يمكن تصنيف مكاسب N-

Gain العالية والمنخفضة على النحو التالي:

(١) إذا كانت $g > 0.7$ فإن N-Gain الناتج يقع في الفئة العالية

(٢) إذا كانت $0.3 < g < 0.7$ فإن N-Gain الناتج يقع في الفئة المتوسطة

(٣) إذا كانت $g < 0.3$ فإن N-Gain الناتج يقع في الفئة المنخفضة

بعد معرفة N-Gain، فإن الخطوة التالية في هذا البحث هي اختبار الفرضية
 استخدام اختبار Wilcoxon لأن البيانات لا يتم توزيعها بشكل طبيعي.

استخدم اختبار Wilcoxon لتحديد ما إذا كان هناك ثير من علاج أو سياسة معينة.^{٥٤}

الفرضية المقترحة هي كما يلي:

أ. H_a إن استخدام طريقة مسابقة الإمائة فعال في ترقية استسحاب علم النحو

والصرف لدى طلاب المدرسة الدينية مطالع الأنوار بنوواوجي.

ب. H_0 إن استخدام طريقة مسابقة الإمائة غير فعال في ترقية استسحاب علم

النحو والصرف لدى طلاب المدرسة الدينية مطالع الأنوار بنوواوجي.

د. اختبار إحصائيات العينات المقتزنة المجموعة التجريبية و المجموعة الضابطة

الإحصاء الوصفي هو شكل من أشكال التحليل يستخدم لوصف

البيات. وفي الوقت نفسه، يتم تعريف الوصفي على أنه طريقة لوصف جميع

المتغيرات المختارة عن طريق حساب البيات وفقا لاحتياجات الباحث. استخدم

هذا التحليل لتقديم صورة تجريبية أو وصف للبيات التي تم جمعها في البحث.

الإحصاء الوصفي الموضح في هذا الفصل عبارة عن تحليلات وصفية تم إنتاجها

من معالجة البيات الإحصائية استخدام بر مج SPSS 23.0.

⁵⁴ Paramita, Rizal, and Sulistyana, *Metode Penelitian Kuantitatif*, 90.

جدول ٤.٢٤

الإحصاء الوصفي للاختبار القبلي والاختبار البعدي للمجموعتين التجريبية

والضابطة

Descriptive Statistics

	N	Minimum	Maximum	Mean	Std. Deviation
Pre-Test Eksperimen	20	54	92	72.70	9.319
Post-Test Eksperimen	20	68	96	83.40	8.438
Pre-Test Kontrol	20	50	80	68.70	8.761
Post-Tes Kontrol	20	54	82	69.70	9.183
Valid N (listwise)	20				

ومن الجدول أعلاه يتبين أن متوسط الاختبار القبلي والاختبار البعدي للفصلين

الضابط والتجريبي هو:

١. ٧٢.٧٠ للاختبار القبلي للمجموعة التجريبية

٢. ٨٣.٤٠ للاختبار البعدي للمجموعة التجريبية

٣. ٦٨.٧٠ للاختبار القبلي للمجموعة الضابطة

٤. ٦٩.٧٠ للاختبار البعدي للمجموعة الضابطة

ومن بيانات البحث التي تم تحليلها، كانت النتائج التي تم الحصول عليها

أن متوسط درجات الاختبار الأول للمجموعة التجريبية كان ٧٢.٧٠. يتكون

العلاج من تعلم اللغة العربية استخدام طريقة مسابقة الإماطة. تم إجراء الاختبار

النهائي بمتوسط درجة ٨٣.٤٠ وكان هناك تعزيز. وفي الوقت نفسه، تم تسليم

نتائج الاختبار إلى المجموعة الضابطة. متوسط درجات الاختبار الأول كان ٦٨.٧٠. في حين حصلت نتائج الاختبار النهائي الذي تم تقديمه بعد حصول الطلاب على المعالجة التربوية في التعلم على متوسط ٦٩.٧٠، مما يعني وجود تحسن مقارنة بنتائج الاختبار الأول. وإذا قار متوسط درجات الاختبار الأول لمجموعة الدراسة، يمكن ملاحظة أن نتائج التعلم للمجموعة التجريبية أكبر.

٥. اختبار Wilcoxon

استخدم اختبار ويلكوكسون لتحديد ما إذا كان هناك ثير من علاج أو سياسة معينة.

جدول ٤.٢٥

نتائج اختبار Wilcoxon

Test Statistics ^a	
	Post-Test Eksperimen - Pre-Test Eksperimen
Z	-3.929 ^b
Asymp. Sig. (2-tailed)	.000

a. Wilcoxon Signed Ranks Test

b. Based on negative ranks.

أساس اتخاذ القرار اختبار Wilcoxon

١. إذا كانت قيمة $Asymp.Sig. < 0.05$ فإن الفرضية مقبولة.

٢. إذا كانت قيمة $Asymp.Sig. > 0.05$ فإن الفرضية مرفوضة

وبناء إلى مخرجات "Test Statistic"، فمن المعروف أن Asymp.Sig. (-2) (tailed) يقيّم وبما أن القيمة أصغر من $> .05$ ، فيمكن استنتاج أن "الفرضية مقبولة". وهذا يعني أن هناك فرقاً بين نتائج التعلم أو قدرات النحو والصرف للاختبار القبلي والاختبار البعدي، لذلك يمكن استنتاج ذلك أيضاً لذا يمكن الاستنتاج أيضاً أن هناك تيراً لاستخدام طريقة المسابقة الإمائة في ترقية استيعاب علم النحو والصرف لدى طلاب المدرسة الدينية مطالع الأنوار.

و. اختبار N-Gain Score

استخدم اختبار N-Gain لتحديد مدى فعالية استخدام طريقة أو علاج معين في البحث. يتم إجراء اختبار درجة N-gain عن طريق حساب الفرق بين درجة الاختبار القبلي ودرجة الاختبار البعدي.

جدول ٤.٢٦

نتائج اختبار N-Gain Score

Descriptives

	Kelas	Statistic	Std. Error
NGain_Persen	Eksperimen	Mean	41.1954
		95% Confidence Interval for Mean	
		Lower Bound	30.3251
		Upper Bound	50.0656
		5% Trimmed Mean	40.1245
		Median	33.3992
		Variance	444.772
		Std. Deviation	21.08963

	Minimum	6.67	
	Maximum	75.00	
	Range	68.33	
	Interquartile Range	32.01	
	Skewness	.356	.512
	Kurtosis	-.982	.992
Kontrol	Mean	2.1565	4.71617
	95% Confidence Interval for Mean	Lower Bound Upper Bound	-7.7146 12.0276
	5% Trimmed Mean	3.6924	
	Median	9.0000	
	Variance	444.846	
	Std. Deviation	21.09137	
	Minimum	-50.00	
	Maximum	26.67	
	Range	76.67	
	Interquartile Range	21.75	
	Skewness	-1.276	.512
	Kurtosis	.934	.992

جدول ٤.٢٧

التفسير	النسبة المئوية (%)
غير فعالة	<40
أقل فعالية	40 - 55
فعالة بما فيه الكفاية	56 - 75
فعال	>76

ومن البيات أعلاه يتبين أن نتائج N-Gain Score للفصل التجريبي هي ٤١.١٩٥٤، و لتالي فإن استخدام طريقة مسابقة الإماطة في ترقية استيعاب علم النحو والصرف فعال بدرجة أقل فعالية.

ز. اختبار Man Whitney

استخدم هذا الاختبار لاختبار الاختلافات بين مجموعتي العينة فيما يتعلق بموقف معين حيث أن البيات التي تم الحصول عليها هي بيات ترتيبية لا يتم توزيعها بشكل طبيعي. ستقوم نتائج هذا الاختبار بتجميع العينات حسب الفرضية المقترحة. الفرضية المقترحة هي وجود اختلاف في القدرات المعرفية للنحو وصرف في المجموعة التجريبية والمجموعة الضابطة.

جدول ٤.٢٨

نتائج اختبار Man Whitney

Test Statistics^a

	NGain_Persen
Mann-Whitney U	27.000
Wilcoxon W	237.000
Z	-4.683
Asymp. Sig. (2-tailed)	.000
Exact Sig. [2*(1-tailed Sig.)]	.000 ^b

a. Grouping Variable: Kelas

b. Not corrected for ties.

بناءً على مخرجات "Test Statistics"، من المعروف أن قيمة Asymp.

Sig. (2-tailed) $0.000 > 0.05$. ومن ثم يمكن أن نستنتج أن "الفرضية

مقبولة". ومن هنا يمكن القول أن هناك فرقا في استيعاب علم النحو والصرف في

المجموعة التجريبية والمجموعة الضابطة.

د. المناقشة والتأويل

في هذا البحث استخدم الباحث البحث الكمي. نوع البحث المستخدم في هذا

البحث هو البحث التجريبي، وهو طريقة بحث تستخدم لمعرفة ثير علاجات معينة

على الظروف الخاضعة للرقابة. استخدم الباحث في هذه التجربة نوع (*quasi*

eksperimental design). استخدم تصميم هذا البحث تصميم *Nonequivalent*

Control Group Design وهو التصميم التجريبي.

خطوات تطبيق طريقة مسابقة الإماطة سواء بشكل فردي أو جماعي:

١. انقل المعلم ملخصًا لجميع مواد الدرس في فترة يوم واحد.

٢. طلب المعلم من الطلاب ان يدرسوا في المنزل.

٣. وفي اليوم التالي، تم تنفيذ عملية مسابقة الإماطة، تنطبق هذه العملية على جميع

الطلاب في الفصل.

٤. حدد المعلم آلية إجراء مسابقة الاماطة. وهي أن هناك أسئلة إلزامية لكل طالب

وهناك أسئلة مشاركة بعد ذلك، في أسئلة المشاركة من يرفع يده بسرعة هو من له

الحق في الإجابة على السؤال.

٥. إذا كانت إجابة الطالب صحيحة، فإنه يحصل على نقطة واحدة مقابل إجابة

واحدة صحيحة.

٦. اذا كان السؤال لا يجاب اصلا على كل طلاب, فيبدل السؤال لسؤال الأسهل.

٧. واستمر هذه الطريقة حتى تتم الإجابة على جميع الأسئلة.

٨. إعطاء الجوائز للفائزين.

٩. تشجيع الخاسرين ليكونوا أكثر نشاطا في الدراسة.

١٠. تم تنفيذها على مدى ٣ اجتماعات

إن استخدام طريقة مسابقة الإمائة يتوافق مع زدة فهم علم النحو والصرف لطلاب المدرسة الدينية مطالع الأنوار في الفصل ٢ الأولى. وقال ز د كأستاذ إن التعلم استخدام طريقة المسابقة الإمائة نجح في زدة الاهتمام لتعلم، بحيث زاد فهم علم النحو والشرف، كما زادت القدرة في علم النحو الشرف. لأن العناصر التعليمية التي يتم التركيز عليها في هذه الطريقة هي عناصر الذكاء والدقة والسرعة والدقة في الإجابة على الأسئلة التي يطرحها المعلم.⁵⁵

وفقاً لبحث أجراه حسن فضلي (٢٠٢٠) بعنوان: تير تطبيق طريقة C3T بمساعدة وسائط الصور على نتائج تعلم الدراسات الاجتماعية لطلاب الفصل الثالث في مدرسة نور القرآن الابتدائية الإسلامية، جينوك سيمارانج ، العام الدراسي ٢٠١٩-٢٠٢٠. أثناء عملية التعلم، يتم تحفيز الطلاب للمشاركة في أنشطة التعلم عندما يقوم المعلم لتدريس استخدام طريقة C3T بمساعدة وسائط الصور. تم الحصول على البيات من خلال مقارنة نتائج الاختبار القبلي والبعدي

⁵⁵ Muliawan, 45 Model Pembelajaran.pdf 218.

للفصل التجريبي والفصل الضابط والتي أظهرت أن نتائج الاختبار القبلي والبعدي للفصل التجريبي كانت أفضل من نتائج الاختبار القبلي والبعدي للفصل التجريبي فئة التحكم. وهذا يدل على أن طريقة C3T بمساعدة وسائط الصور فعالة في تحسين نتائج تعلم الدراسات الاجتماعية للطلاب. نظرًا لأن طريقة C3T مدعومة بوسائط الصور، فهي ممتعة وممتعة حتى لا يشعر الطلاب الملل من التعلم المستمر.

بناءً على نتائج البحث أثناء العملية التعليمية يستخدم الطلاب طريقة المسابقة الإمطاة لزيادة فهمهم لعلم النحو والصرف، ويمكننا معرفة هذا التحسن من خلال مقارنة النتائج على النحو التالي: وقد توصلت النتائج التي حصل عليها الباحث في هذه الدراسة إلى وجود فروق ذات دلالة إحصائية قبل استخدام طريقة مسابقة الإمطاة وبعد استخدام طريقة مسابقة الإمطاة. كما توصل الباحث إلى وجود فروق بين المجموعة التجريبية والمجموعة الضابطة في الاختبار القبلي والبعدي. كانت نتائج الاختبار القبلي للمجموعة التجريبية ٧٢.٧٠ والاختبار البعدي ٨٣.٤٠ بينما كانت نتائج الاختبار القبلي للمجموعة الضابطة ٦٨.٧٠ والاختبار البعدي ٦٩.٧٠. والخلاصة هي أن استخدام طريقة مسابقة الإمطاة فعال في ترقية استيعاب علم النحو والصرف. وفي الإحصائيات هناك اختلافًا قبل استخدام طريقة مسابقة الإمطاة وبعد استخدام الإمطاة.

بناءً على نتائج اختبار *N-Gain* استخدام برمج *SPSS 23.0* فقد أظهرت قيمة متوسطها ٤١.١٩٥٤ مما يدل على أن طريقة مسابقة الإمطاة فعال بمستوى أقل

فعالية. ومن المعروف من اختبار *Wilcoxon* أن *Asymp.Sig. (2-tailed)* يقيم
 لأن القيمة أصغر من $>$ ، ومن ثم يمكن استنتاج أن
 "الفرضية مقبولة" وهي أن هناك ثير لاستخدام طريقة مسابقة الإمطة في ترقية
 استيعاب علم النحو والصرف. و من اختبار *Mann Whitney* يمكن معروف أن قيمة
Asymp. Sig. (2-tailed) $>$ لذلك يمكن أن نستنتج أن "الفرضية
 مقبولة" أي أنه يمكن الحكم على رفض H_0 وقبول H_a . وبذلك يمكن القول أن هناك
 اختلافاً في استيعاب علم النحو والصرف في المجموعة التجريبية والمجموعة الضابطة.
 ويبين هذا القرار أن هناك فعالية لاستخدام طريقة مسابقة الإمطة في ترقية المهارات
 استيعاب علم النحو والصرف.

الباب الخامس

الخاتمة

أ. الخلاصة

أما نتائج هذا البحث فهي: القيمة المعدلة التي حصلت عليها من المجموعة التجريبية وهي الإختبار القبلي (المعدلة = ٧٢,٧) والإختبار البعدي (المعدلة = ٨٣,٤). والمجموعة الضابطة وهي الإختبار القبلي (المعدلة = ٦٨,٧) والإختبار البعدي (المعدلة = ٦٩,٧). وفي إختبار *Wilcoxon* ومن المعروف أن قيمة *Asymp.Sig.* (-2-tailed) يقمّم 0.00000 . وبما أن القيمة 0.00000 أصغر من 0.05 ، فيمكن استنتاج أن "الفرضية مقبولة". وهذا يعني أن هناك فرقاً بين نتائج التعلم أو قدرات النحو والصرف للاختبار القبلي والاختبار البعدي. وفي إختبار *N-Gain Score* ومن المعروف أن قيمة المعدلة هي 41.1954 و لتالي فإن استخدام طريقة مسابقة الإماطة في ترقية استيعاب علم النحو والصرف فعال بدرجة أقل فعالية. وفي إختبار *Mann Whitney* من المعروف أن قيمة *Asymp. Sig. (2-tailed)* $0.00000 > 0.05$ ومن ثم يمكن أن نستنتج أن "الفرضية مقبولة". ومن هنا أنه يمكن الحكم على رفض H_0 وقبول H_a . ويمكن القول أن هناك فرقاً في استيعاب علم النحو والصرف في المجموعة التجريبية والمجموعة الضابطة. لذلك الإستنتاج هذا البحث أن استخدام طريقة مسابقة الإماطة فعال في ترقية استيعاب علم النحو والصرف لدى طلاب المدرسة الدينية مطالع الأنوار بنوواوجي للسنة الدراسية ١٤٤٤/١٤٤٥ هـ فعال.

ب. الاقتراحات

بناء على استنتاجات ونتائج البحث التي أجراها الباحث المذكورة أعلاه، تقدم

الباحث الاقتراحات التالية:

(١) للمعلمين

يمكن للمعلمين أخذ طريقة مسابقة الإمادة وهذا يمكن أن يزيد من

استيعاب علم النحو والصرف للطلاب، لأن اختيار طريقة التعليم المثيرة

للاهتمام يؤثر على النجاح في عملية التدريس والتعلم.

(٢) للمدرسة

ومن المؤمل أن تتمكن المدرسة من تطوير طريقة التعلم الأكثر جاذبية

للطلاب من خلال الاهتمام لتطورات الحالية. وخاصة تعلم النحو

الصرف الذي يبدو الآن صعب الفهم.

UNIVERSITAS AL-FEGERI
KIAI HAJI ACHMAD SIDDIQ
JEMBER

(٣) الباحث المستقبلين

إن الباحث الذي قام هذا البحث لا تستخدم كمرج فحسب، بل مل

الباحث ايضا أن تتمكن الباحثين المستقبلين من تطويره مرة أخرى.

قائمة المصادر والمراجع

أ. المصادر

- سورة التوبة. القرآن. ندونج: الجبال, ٢٠١٥.
سورة العلق. القرآن. ندونج: سغما إغساغرافيك, ٢٠١٨.

ب. المراجع

١. المراجع العربية

الف. تطبيق طريقة المسابقة لزيادة تشجيع الطالب يف تدريس اللغة العربية لدى طالب الصف السابع يف امدرسة الثانوية احملمدية ٤٨ ميدان, ٢٠٢٠.

شريف الدين يحيى. العمرطى, كديري: جر الفلاح, ١٩٩٧.

عبد الجديع. المنهاج المختصر في علمي النحو والصرف, بيروت – لبنان: الرن, ٢٠٠٧.
ابراهيم مصطفى, احياء النحو, ١, pdf.

https://ia800303.us.archive.org/8/items/ihhhhhh/Ehyau_Nnahw_1.pdf.

الشيخ الصنهجي. متن الجرومية, دماك: كو ولي, ٢٠٢٠.

الشيخ معصوم. الأمثلة التصريفية, سورا: سالم نيهان, ١٩٦٥.

عبد اللطيف بن سعود الصرامي, مجلة العلوم الشرعية. رض: جامعة الإمام بن سعود الإسلامية, ٢٠٢١.

٢. المراجع الأجنبية

“Artikel dan Berita Seputar Dunia Pendidikan | CHIS.” Diakses 16 Desember 2023. <https://sekolahchis.com/news/article/87/lomba-cerdas-cermat-pengertian-tujuan-dan-kapan?id=87>.

“Penerapan Metode C3T (Cerdas, Cermat, Cepat dan Tepat) Dalam Meningkatkan Hasil Belajar Mata Pelajaran Sejarah Kebudayaan Islam (SKI) Di MA. Matholi’ul Anwar Simo Sungelebak Karanggeneng Lamongan.” *Astiana*, 2022.

Achjar Chalil, Hudaya Latuconsina. *Pembelajaran Berbasis Fitrah*. Jakarta: Balai Pustaka, 2008.

- Afandi, Muhammad DKK. *MODEL DAN METODE PEMBELAJARAN DI SEKOLAH*. Semarang: UNISSULA PRESS, 2013.
- Anwar, Moch. “Ilmu Sharaf: Terjemaahan Matan Kailani dan Nazham Almaqsud.” Bandung: Sinar Baru Algensindo, 2019.
- Anwar, Mohammad Sofi. “Pentingnya Mempelajari Ilmu Shorof” Ponpes anwarul huda November 22, 2020, <https://ppanwarulhuda.com/rubrik/pentingnya-mempelajari-ilmu-shorof/>
- Arifin, H. Muzayyin, *Filsafat Pendidikan Islam*. Jakarta: Buna Aksara, 1987.
- Arikunto, Suharsimi. *Prosedur Penelitian Suatu Pendekatan Praktek*. Jakarta: Rineka Cipta, 2006.
- Astiana, “Penerapan Metode C3T (Cerdas,Cermat,Cepat dan Tepat) Dalam Meningkatkan Hasil Belajar Mata Pelajaran Sejarah Kebudayaan Islam (SKI) Di MA. Matholi’ul Anwar Simo Sungelebak Karanggeneng Lamongan,” *Astiana*, 2022.
- Chalil, Hudaya Latuconsina Achjar. *Pembelajaran Berbasis Fitrah*. Jakarta: Balai Pustaka, 2008.
- Fadhli, Muhammad Hasan. “Pengaruh Penerapan Metode C3T Berbantu Media Gambar Terhadap Hasil Belajar IPS Siswa Kelas III SD Nurul Qur’an Ganuk Semarang,” 2019.
- Hakim, Arif Rahman. “Mempermudah Pembelajaran Ilmu Nahwu pada abad 20.” *jurnal Al-Maqoyis* 1, no. 1 (2013): 1–15.
- Helmiati. *Model Pembelajaran*. Yogyakarta: Aswaja Pressindo, 2012.
- Hikmah, Risdayani. “Pengaruh Metode Pembelajaran C3T (Cerdas, Cermat, Cepat dan Tepat) Terhadap Hasil Belajar Peserta Didik Pada Pembelajaran Tematik Kelas IV di MI Muhammadiyah 3 Al-Furqan Banjarmasin,” 2019.
- Komsiyah, Indah. “Belajar dan Pembelajaran.” *Yogyakarta:Teras*, 2012, .
- muliawan, jasa ungguh. *45 Model Pembelajaran.pdf*. 1 ed. Jogjakarta: AR-RUZZ MEDIA, 2016.
https://drive.google.com/file/d/1rJnLQUBLUX0l8D3GBQdwp4fOGHlhVnts/view?pli=1&usp=embed_facebook.
- Naseha, Siti Durotun, dan Muassomah Muassomah. “Model Pembelajaran Ilmu Sharaf dengan Menggunakan Metode Inquiry dan Metode Snowball Tashrif.” *alfazuna: Jurnal Pembelajaran Bahasa Arab dan Kebahasaaraban* 3, no. 1 (2018): 103–22.
<https://doi.org/10.15642/alfazuna.v3i1.526>.

- Nuraini, Anita dkk “Peningkatan Hasil Belajar Siswa Melalui Pembelajaran Berbasis Pendekatan Sainifik Pada Materi Kalor Dan Perpindahannya Pada Siswa Kelas VII” *Jurnal Ilmu Pengetahuan Alam*, UNESA, 2015.
- Paramita, Dr. Ratna Wijayanti Daniar, Noviansyah Rizal, dan Riza Bahtiar Sulistyan. *Metode Penelitian Kuantitatif*. 3 ed. Lumajang: WIDYA GAMA, 2015.
- Putra, Nanda Syah. “Efektifitas Permainan Cerdas Cermat Terhadap Penguasaan Konsep Siswa Pada Materi Protein Synthesis.” *Journal of Natural Science Learning* 01, no. 01 (2022): 46–53.
- Purwadarminta, *Metode dan Tehnik Pembelajaran Partisipatif*. Bandung: Falah Production, 2010.
- Riinawati. *Pengantar Evaluasi Pendidikan*. Yogyakarta: Thema Publishing, 2021.
- Risdayani Hikmah. “Pengaruh Metode Pembelajaran C3T (Cerdas, Cermat, Cepat dan Tepat) Terhadap Hasil Belajar Peserta Didik Pada Pembelajaran Tematik Kelas IV di MI Muhammadiyah 3 Al-Furqan Banjarmasin,” 2019, 2019.
- Sehri, Ahmad. “Metode Pengajaran Nahwu Dalam Pengajaran Bahasa Arab.” *HUNafa: Jurnal Studia Islamika* 7, no. 1 (2010): 47. <https://doi.org/10.24239/jsi.v7i1.108.47-60>.
- STEI INDONESIA. “Metode Penelitian,” 2017.
- Sugiyono, Djoko. *Metode penelitian kuantitatif kualitatif dan R&D*. Penerbit Alfabeta. Bandung: ALFABETA, 2010.
- Syafrimen DKK. *Strategi Pembelajaran*. Jakarta Timur: EDU PUSTAKA, 2019.
- Syahrum, dan Salim. *Metodologi Penelitian Kuantitatif*. Bandung: Cipustaka Media, 2012.
- Tanzeh, Ahmad. *Metodologi Penelitian Praktis*. Yogyakarta: Teras, 2011.
- Tafsir, Ahmad. *Metodologi pengajaran Agama Islam*. Bandung: PT. Remaja Rosdakarya, 1996.
- Triwiyanto, Teguh. “Pengantar pendidikan lingkungan pendidikan dan implementasi karakter,” *Bumi Aksara*, 2017.
- Uluwiyah, Enok. *efektivitas metode pembelajaran diskusi kelompok dalam meningkatkan hasil belajar siswa di MTs Al Hikmah Bandar Lampung*. Lampung: UINRI LAMPUNG, 2018.

إقرار الطالب

أنا الموقع :

الاسم الكامل : هدى نور كريم

الرقم الجامعي : ٢٠٢١٠١٠٢٠٠٢٢ :

العنوان : أندونجسري-امبولو-جمبر.

أقر بأن هذا البحث العلمي الذي قدمته الاستفاء بعض الشروط اللازمة النهائية للحصول على الدرجة الجامعية الأولى (S1) بشعبة تعليم اللغة العربية قسم التربية الإسلامية واللغوية بكلية التربية والعلوم التدريسية بجامعة كياهي الحاج أحمد صديق الإسلامية الحكومية جمبر تحت العنوان:
فعالية استخدام طريقة مسابقة الإماطة في ترقية استيعاب الطلاب على علم الصرف و النحو بالمدرسة الدينية مطالع الأنوار بنجوانجي للسنة الدراسية ١٤٤٥/١٤٤٤
كتبته بنفسي وما صورته من إبداع غيري أو التأليف الآخر.

وإذا ادعى أحد استقبالا أنه من تأليفه وتبين أنه فعلا ليس من بحثي أتحمّل المسؤولية على ذلك وليست على المشرف أو على شعبة تعليم اللغة العربية قسم التربية الإسلامية واللغوية بكلية التربية والعلوم التدريسية بجامعة كياهي الحاج أحمد صديق الإسلامية الحكومية جمبر.
وحررت هذا الإقرار بناء على رغبتي الخاصة ولا يجبرني أحد عليه.

جمبر، ٠٨ مايو ٢٠٢٤

الطالب



هدى نور كريم

الرقم الجامعي : ٢٠٢١٠١٠٢٠٠٢٢ :

البناء الرئيسي للبحث العلمي الكمي

العنوان	المتغيرات	المتغيرات الفرعية	المؤشرات	مصادر البيانات	مناهج البحث	اسئلة البحث	فرضية
فعالية استخدام طريقة مسابقة الإمامة في ترقية استيعاب الطلاب على علم النحو و الصرف مدرسة الدينية مطالع الأنوار بنونجي للسنة الدراسية ١٤٤٥/١٤٤٤	١. مسابقة الإمامة	١. طريقة مسابقة الإمامة (X)	١. تعريف الطريقة التعليمية ٢. أنواع الطريقة التعليمية ٣. طريقة مسابقة الإمامة ٤. المزا والنقصان من مسابقة الإمامة	١. رئيس المدرسة ٢. المدرس الذي يشارك في تعليم علم الصرف والنحو ٣. الطلاب الذين يتخصصون في دورة علم النحو والصرف	١. المدخل و نوع البحث : أ. المدخل الكمي ب. البحث التجريبي ٢. طريقة جمع البيانات : أ. الاختبار ت. الوثيقة ٣. طريقة تحليل البيانات : الاختبار N-Gain Score	ما مدى فعالية استخدام طريقة مسابقة الإمامة في ترقية استيعاب الطلاب على علم الصرف والنحو مدرسة الدينية مطالع الأنوار بنونجي للسنة الدراسية ١٤٤٥/١٤٤٤؟	وجود فعالية استخدام طريقة مسابقة الإمامة في ترقية استيعاب الطلاب على علم الصرف والنحو مدرسة الدينية مطالع الأنوار بنونجي للسنة الدراسية ١٤٤٥/١٤٤٤
	٢. استيعاب علم النحو و الصرف	٢. لتزقية استيعاب علم النحو و الصرف (Y)	١. قدرة على حفظ وتطوير تعريف وأمثلة الأسماء ٢. قدرة على حفظ الوزن وقواعد الوزن و التمييز بين الوزن وفائدة الوزن من الثلاثي المزيد فيه الرعي.				



**YAYASAN PONDOK PESANTREN MINHAJUT THULLAB
MADRASAH DINIYAH MATHOLI'UL ANWAR**

TAHUN AJARAN 1444-1445 H / 2023-2024 M

Sekretariat : Jl. KH. Abdul Mannan KM. 02 Sumberberas Muncar Banyuwangi

SURAT KETERANGAN

No : 271/YMT/MDMA/VIII/2024

Yang bertanda tangan dibawah ini :

Nama : Maftuhin
Jabatan : Kepala Madrasah
Unit kerja : Madrasah Diniyyah Matholi'ul Anwar

Dengan ini menerangkan bahwa :

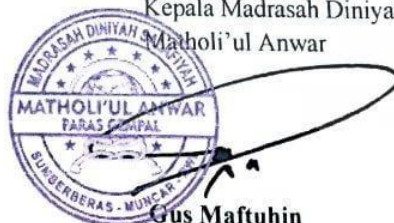
Nama : Huda Nur Karim
NIM : 202101020022
Fakultas : Tarbiyah dan Ilmu Keguruan
Jurusan : Pendidikan Bahasa Arab
Universitas : Universitas Islam Negeri Kiai Haji Achmad Siddiq Jember

Telah selesai melakukan penelitian di Madin Matholi'ul Anwar selama 28 Hari, terhitung mulai tanggal 1 Februari 2024 sampai dengan 28 Februari 2024 untuk mendapatkan data dalam rangka penyusunan skripsi yang berjudul “فعالية استخدام طريقة مسابقة الإمطة في ترقية استيعاب الطلاب على علم النحو و الصرف بالمدرسة ١٤٤٥/١٤٤٤ الدينية مطالع الأنوار بنونجي للسنة الدراسة ١٤٤٥/١٤٤٤”.

UNIVERSITAS ISLAM NEGERI
KIAI HAJI ACHMAD SIDDIQ
JEMBER

Banyuwangi, 28 Februari 2024

Kepala Madrasah Diniyah
Matholi'ul Anwar



Gus Maftuhin



KEMENTERIAN AGAMA REPUBLIK INDONESIA
UNIVERSITAS ISLAM NEGERI KIAI HAJI ACHMAD SIDDIQ JEMBER
FAKULTAS TARBİYAH DAN ILMU KEGURUAN

Jl. Mataram No. 01 Mangli. Telp.(0331) 428104 Fax. (0331) 427005 Kode Pos: 68136
 Website: [www.http://ftik.uinkhas-jember.ac.id](http://ftik.uinkhas-jember.ac.id) Email: tarbiyah.iainjember@gmail.com

Nomor : B-5067/ln.20/3.a/PP.023/11/2023

Sifat : Biasa

Perihal : **Observasi untuk penelitian skripsi**

Yth. Kepala MADIN Matholi'ul Anwar

Jl. KH Abdul Mannan KM.02, Sumberberas, Kec. Muncar, Kabupaten Banyuwangi

Dalam rangka menyelesaikan tugas Skripsi pada Fakultas Tarbiyah dan Ilmu Keguruan, maka mohon diijinkan mahasiswa berikut :

NIM : 202101020022
 Nama : HUDA NUR KARIM
 Semester : Semester delapan
 Program Studi : PENDIDIKAN BAHASA ARAB

untuk mengadakan Observasi selama 3 (tiga) hari di lingkungan lembaga wewenang Bapak Maftuhin.

Adapun Pihak-pihak yang dituju adalah sebagai berikut:

1. Kepala Madrasah
2. Guru Nahwu Sharaf
3. Perwakilan siswa kelas II

Demikian atas perkenan dan kerjasamanya disampaikan terima kasih.

Jember, 23 November 2023

an. Dekan,

Wakil Dekan Bidang Akademik,



MASHUDI



KEMENTERIAN AGAMA REPUBLIK INDONESIA
UNIVERSITAS ISLAM NEGERI KIAI HAJI ACHMAD SIDDIQ JEMBER
FAKULTAS TARBIYAH DAN ILMU KEGURUAN

Jl. Mataram No. 01 Mangli. Telp.(0331) 428104 Fax. (0331) 427005 Kode Pos: 68136
 Website: [www.http://fik.uinkhas-jember.ac.id](http://fik.uinkhas-jember.ac.id) Email: tarbiyah.iainjember@gmail.com

Nomor : B-5067/In.20/3.a/PP.009/12/2023

Sifat : Biasa

Perihal : **Permohonan Ijin Penelitian**

Yth. Kepala MADIN Matholi'ul Anwar

Jl. KH Abdul Mannan KM.02, Sumberberas, Kec. Muncar, Kabupaten Banyuwangi

Dalam rangka menyelesaikan tugas Skripsi pada Fakultas Tarbiyah dan Ilmu Keguruan, maka mohon diijinkan mahasiswa berikut :

NIM : 202101020022
 Nama : HUDA NUR KARIM
 Semester : Semester delapan
 Program Studi : PENDIDIKAN BAHASA ARAB

untuk mengadakan Penelitian/Riset mengenai :

فعالية استخدام طريقة مسابقة الإمامة في ترقية استيعاب الطلاب على علم النحو و الصرف بالمدرسة

الدينية مطالع الأنوار بنواجي للسنة الدراسية 1444/1445

selama 30 (tiga puluh) hari di lingkungan lembaga wewenang Bapak Maftuhin.

Demikian atas perkenan dan kerjasamanya disampaikan terima kasih.

Jember, 18 Desember 2023

an. Dekan,

Wakil Dekan Bidang Akademik,



KHOTIBUL UMAM

ANGKET VALIDASI SOAL *PRE-TEST*

Judul Penelitian : فعالية استخدام طريقة مسابقة الإمامة في ترقية استيعاب الطلاب على علم النحو

و الصرف بالمدرسة الدينية مطالع الأنوار بنواجي للسنة الدراسية ١٤٤٤/١٤٤٥

A. Pengantar

Berkaitan dengan adanya penelitian tentang “ فعالية استخدام طريقة مسابقة الإمامة “ في ترقية استيعاب الطلاب على علم النحو و الصرف بالمدرسة الدينية مطالع الأنوار بنواجي للسنة الدراسية ١٤٤٤/١٤٤٥”, penulis bermaksud mengadakan validasi soal Pre-test yang digunakan dalam penelitian. Validasi ini dimaksudkan untuk mengukur Tingkat kevalidan soal, sehingga dapat diketahui layak atau tidaknya soal tersebut untuk digunakan dalam pengambilan data pada proses penelitian. Hasil pengukuran soal tersebut digunakan untuk penyempurnaan penelitian.

B. Identitas Validator

Nama : Moh Roisul Ikhwan, M.Pd
 Jenis Kelamin : Laki-laki
 Pekerjaan : Dosen
 Instansi kerja : UIN KH. Achmad Siddiq Jember

C. Petunjuk Pengisian

1. Pedoman penilaian dari validasi angket adalah sebagai berikut :
 - Berilah tanda (✓) pada kolom skor sesuai dengan kriteria butir soal
 - Makna point validasi adalah (1) sangat kurang, (2) kurang, (3) cukup, (4) cukup baik. (5) baik.

No	Komponen Penilaian	Skor				
		1	2	3	4	5
1	Kejelasan setiap butir soal					✓
2	Kejelasan petunjuk pengisian soal					✓
3	Ketepatan soal dengan kompetensi dasar					✓
4	Butir soal berkaitan dengan materi					✓
5	Tingkat kebenaran butir					✓

6	Butir soal berisi satu gagasan lengkap					✓
7	Kata kata yang digunakan tidak bermakna ganda					✓
8	Bahasa yang digunakan mudah dipahami					✓
9	Bahasa yang digunakan efektif					✓
10	Penulisan sesuai EYD					✓

Jember, 8 Februari 2024

Mengetahui
Validator


Moh. Roisul Ikhwan, M.Pd

UNIVERSITAS ISLAM NEGERI
KIAI HAJI ACHMAD SIDDIQ
JEMBER

ANGKET VALIDASI SOAL POS-TEST

Judul Penelitian : فعالية استخدام طريقة مسابقة الإمطة في ترقية استيعاب الطلاب على علم النحو و الصرف بالمدرسة الدينية مطالع الأنوار بنواجي للسنة الدراسية ١٤٤٥/١٤٤٤

A. Pengantar

Berkaitan dengan adanya penelitian tentang “فعالية استخدام طريقة مسابقة الإمطة في ترقية استيعاب الطلاب على علم النحو و الصرف بالمدرسة الدينية مطالع الأنوار بنواجي للسنة الدراسية ١٤٤٥/١٤٤٤”, penulis bermaksud mengadakan validasi soal Pos-test yang digunakan dalam penelitian. Validasi ini dimaksudkan untuk mengukur Tingkat kevalidan soal, sehingga dapat dapat diketahui layak atau tidaknya soal tersebut untuk digunakan dalam pengambilan data pada proses penelitian. Hasil pengukuran soal tersebut digunakan untuk penyempurnaan penelitian.

B. Identitas Validator

Nama : Moh Roisul Ikhwan, M.Pd
 Jenis Kelamin : Laki-laki
 Pekerjaan : Dosen
 Instansi kerja : UIN KH. Achmad Siddiq Jember

C. Petunjuk Pengisian

2. Pedoman penilaian dari validasi angket adalah sebagai berikut :

- Berilah tanda (✓) pada kolom skor sesuai dengan kriteria butir soal
- Makna point validasi adalah (1) sangat kurang, (2) kurang, (3) cukup, (4) cukup baik. (5) baik.

No	Komponen Penilaian	Skor				
		1	2	3	4	5
1	Kejelasan setiap buir soal					
2	Kejelasan petunjuk pengisian soal					✓
3	Ketepatan soal dengan kompetensi dasar					✓
4	Butir soal berkaitan dengan materi					✓
5	Tingkat kebenaran butir					✓

6	Butir soal berisi satu gagasan lengkap					✓
7	Kata kata yang digunakan tidak bermakna ganda					✓
8	Bahasa yang digunakan mudah dipahami					✓
9	Bahasa yang digunakan efektif					✓
10	Penulisan sesuai EYD					✓

Jember, 8 Februari 2024

Mengetahui
Validator



Moh Roisul Ikhwan, M.Pd

UNIVERSITAS ISLAM NEGERI
KIAI HAJI ACHMAD SIDDIQ
JEMBER

RENCANA PELAKSANAAN PEMBELAJARAN (RPP)

Sekolah : Madrasah Diniyyah Matholi'ul Anwar

Mata Pelajaran : Nahwu Shorof

Kelas / Semester : II / Genap

Standar Kompetensi :

1. Memahami marfu'atul asma' dan ruba'i mazid.

Kompetensi Dasar :

1.1 Menjelaskan apa itu marfu'atul asma dan ruba'i mazid dengan dasarnya.

1.2 Menjelaskan macam-macam marfu'atul asma dan ruba'i mazid.

1.3 Memahami apa itu marfu'atul asma dan ruba'i mazid.

Indikator :

1. Mampu menghafal pengertian marfu'atil asma dan contohnya
2. Mampu mengembangkan contoh dari marfu'atil asma yang telah di hafal
3. Mampu menghafal wazan dan faidah wazan ruba'i
4. Mampu membedakan wazan dan faidah wazan ruba'i.

Alokasi waktu 4 X 40 Menit (2 X Pertemuan)

Tujuan Pembelajaran :

- Siswa dapat menyebutkan dan memberikan contoh marfu'atul asma dan ruba'i mazid dengan benar.

Materi Pembelajaran :

- Marfu'atul asma dan ruba'i mazid

Metode Pembelajaran :

- Ceramah
- Diskusi
- Menghafalkan

Langkah-langkah Kegiatan Pembelajaran :

1. Kegiatan pendahuluan

- a. Memberi salam dan berdo'a untuk mulai pelajaran.

- b. Apersepsi / Mengulas materi yang sudah lewat.
- c. Menjelaskan materi yang diajarkan sesuai SKKD.

2. Kegiatan inti

- a. Siswa memahami marfu'atul asma dan ruba'i mazid dengan dasarnya.
- b. Siswa praktek memeberikan contoh marfu'atul asma dan ruba'i mazid dengan benar.

3. Kegiatan penutup

- a. Menyimpulkan apa itu marfu'atul asma dan ruba'i mazid dengan jelas.
- b. Memberi tugas / PR materi yang sudah di sampaikan.
- c. Mengucapkan salam / do'a penutup.

Alat dan Sumber Belajar :

- Papan tulis
- Spidol.
- Terjemah matan jurumiyyah dan amsilati tashrifiiyah.
- Kitab-kitab Nahwu Shorof.

Penilaian :

1. Ada berapakah marfu'atul asma itu ? Sebutkan !
2. Tuliskan dasarnya !
3. Apa yang dimaksud mubatada'?
4. Tuliskan dasarnya !
5. Apa yang dimaksud ta'diyyah?

Mengetahui,
Kepala MADIN Matholi'ul Anwar



Maftuhin

Banyuwangi, Januari 2024

Guru Mapel



Zubad Asfihan

Soal ujian Pre-Test Madrasah Diniyyah Matholi'ul Anwar Banyuwangi Tahun
Pelajaran 1444/1445

Nama :

Hari/Tanggal :

Kelas/Semester :

Waktu :

- A. Buatlah garis yang sesuai antara lafadz yang digaris bawah dan tarkib kedudukannya atau lafadz yang digaris bawah dan bentuk wazannya!

1	قام زيدٌ العاقلُ		Mubtada'
2	يُكْرَمُ عمرو		Na'ibul fail
3	الزيدانِ قائمان		Isim kana
4	كان زيدٌ قائما		Khabar
5	قام الرجالُ		Athaf
6	ضاربَ حسنٌ وعمرو		Na'at
7	زيدٌ قائمٌ		Fail
8	قام زيدٌ و عمرو		Wazan فَعَّلَ
9	فَرَّحَ زيدٌ عمراً		Wazan لَفَعَلَ
10	أَكْرَمَ عمرو زيدا		Wazan فَاعَلَ

- B. Isilah kolom benar (✓) jika keterangan berikut benar dan isilah kolom salah (X) jika keterangan berikut salah!

No.	keterangan	Benar	Salah
1	Awamil yang masuk pada susunan mubtada' Khabar itu ada tiga		
2	Khobar dibagi menjadi dua yaitu Khabar mufrod dan ghairu mufrod		
3	Wazan لَفَعَلَ berfaidah musyarokah bainal isnain		
4	Wazam فَاعَلَ berfaidah ta'diyyah		
5	إِنَّ beramal menashabkan isim merofa'kan khabar		

Soal ujian Pos-Test Madrasah Diniyyah Matholi'ul Anwar Banyuwangi Tahun Pelajaran 1444/1445

Nama : Hari/Tanggal :
 Kelas/Semester : Waktu :

A. Buatlah garis yang sesuai antara lafadz yang digaris bawah dan tarkib kedudukannya atau lafadz yang digaris bawah dan bentuk wazannya!

1	<u>أَكَلْتُ</u> الرغيفَ ثُلُثَهُ		Wazan فَاعَلَ
2	ليت <u>عَمْرًا</u> شاخصً		taukid
3	قام <u>زيدٌ</u> نفسه		Khabar إِنَّ
4	كان <u>عمرو</u> خالصًا		Khabar لَيْتَ
5	مررتُ <u>بزيدٍ</u> العاقلِ		Mubtada'
6	<u>فَارِحَ</u> حسنٌ وعمرو		Na'at
7	<u>الزيدانِ</u> قائمانِ		Badal
8	إِنَّ <u>زيداً</u> قائمٌ		Wazan فَعَلَ
9	<u>قَطَعَ</u> زيدٌ حبلِي		Wazan لَفَعَلَ
10	<u>أَعْطَى</u> عمرو زيدا		Isim kana




B. Isilah kolom benar (√) jika keterangan berikut benar dan isilah kolom salah (X) jika keterangan berikut salah!

No.	keterangan	Benar	Salah
1	Mubtada' adalah isim yang di baca rofa' yang sepi dari amil lafdzi		
2	كان beramal merofa'kan isim dan menashabkan khabar		
3	Wazan لَفَعَلَ berfaidah ta'diyyah		
4	Wazam فَاعَلَ berfaidah musyarokah bainal isnain		
5	ظَنَّ beramal menashabkan isim dan merofa'kan khabar		

قائمة البحث العلم

الموقع : المدرسة الدينية مطالع الأنور بنووانجي

الرقم	التاريخ	نوع الأنشطة	التوقيع
١	٢٩ نوفمبر ٢٠٢٣	ملاحظة أولية علي تعليم علم النحو والصرف في المدرسة الدينية مطالع الأنور منجار بنووانجي	
٢	١ فبراير ٢٠٢٤	تقديم رسالة الإذن الى رئيس المدرسة الدينية مطالع الأنور منجار بنووانجي	
٣	١ فبراير ٢٠٢٤	مقابلة مع رئيس المدرسة الدينية مطالع الأنور منجار بنووانجي	
٤	٢ فبراير ٢٠٢٤	مقابلة مع مدرس النحو و الصرف في المدرسة الدينية مطالع الأنور منجار بنووانجي	
٥	١٦ فبراير ٢٠٢٤	توزيع أسئلة الإختبار القبلي في فصل الثاني أ (المجموعة التجريبية)	
٦	١٦ فبراير ٢٠٢٤	توزيع أسئلة الإختبار القبلي في فصل الثاني ج (المجموعة الضابطة)	
٧	١٨ فبراير ٢٠٢٤	تعليم النحو والصرف في فصل الثاني أ (المجموعة التجريبية) باستخدام طريقة مسابقة الإماطة	
٨	٢٠ فبراير ٢٠٢٤	تعليم النحو والصرف في فصل الثاني أ (المجموعة التجريبية) باستخدام طريقة مسابقة الإماطة	
٩	٢٣ فبراير ٢٠٢٤	تعليم النحو والصرف في فصل الثاني أ (المجموعة التجريبية) باستخدام طريقة مسابقة الإماطة	
١٠	٢٦ فبراير ٢٠٢٤	توزيع أسئلة الإختبار البعدي في فصل الثاني أ (المجموعة التجريبية)	

	توزيع أسئلة الإختبار البعدي في فصل الثاني ج (المجموعة الضابطة)	٢٦ فبراير ٢٠٢٤	١١
	طلب البيانات عن المعلمين والطلاب وهيكل المدرسة في غرفة الإدارة	٢٧ فبراير ٢٠٢٤	١٢
	طلب شهادة إتمام البحث	٢٨ فبراير ٢٠٢٤	١٣



UNIVERSITAS ISLAM NEGERI
KIAI HAJI ACHMAD SIDDIQ
J E M B E R

صورة النشاط

	
الاختبار القبلي في الفصل الثاني أ (المجموعة التجريبية)	الاختبار القبلي في الفصل الثاني ج (المجموعة الضابطة)
	
أنشطة التعلم استخدام طريقة مسابقة الإمامة الفردية	أنشطة التعلم استخدام طريقة مسابقة الإمامة الجماعية
	
الاختبار البعدي في الفصل الثاني أ (المجموعة التجريبية)	الاختبار البعدي في الفصل الثاني ج (المجموعة الضابطة)
	
توزيع الجوائز على الفائزين في المسابقات الفردية	توزيع الجوائز على الفائزين في المسابقات الجماعية

	
<p>مقابلة مع الأستاذ مفتوح كرئيس المدرسة</p>	<p>مقابلة مع الأستاذ مفتوح كمدرس علم النحو والصرف</p>



السيرة الذاتية



الإسم : هدى نور كريم

الرقم الجامعي : ٢٠٢١٠١٠٢٠٠٢٢

مكان و ريخ الميلادى : جمبر, ١٦ أغسطس ١٩٩٩

القسم/الشعبة : تعليم اللغات/تعليم اللغة العربية

العنوان : أندنج ساري-أمبولو-جمبر

خلفية التزبية

أ. روضة الأطفال الهداية ٧١ أندنج ساري

(٢٠٠٥-٢٠٠٦)

ب. المدرسة الابتدائية ٣٦ نور الهداية

(٢٠٠٦-٢٠١٢)

ج. المدرسة الثانوية دار الهدى

(٢٠١٢-٢٠١٥)

د. المدرسة العالية الحكمة منجار

(٢٠١٥-٢٠١٩)

UNIVERSITAS ISLAM NIGERI
KIAI HAJI ACHMAD SIDDIQ