

## فعالية استخدام وسائط بطاقة الفرز

في ترقية قدرة الطلاب على فهم المفردات في مدرسة منبع الخيرية الإسلامية المتوسطة الإسلامية جمبر

للسنة الدراسية ٢٠٢٣/٢٠٢٤ م



دياه فراسيو راحماواتي

UNIVERSITAS ISLAM NEGERI  
KIAI HAJI ACHMAD SIDDIQ  
J E M B E R

الرقم الجامعي : ٢٠٢١٠١٠٢٠٠٤٣

شعبة تعليم اللغة العربية

قسم التربية الإسلامية واللغوية

كلية التربية والعلوم التدريسية

جامعة كياهي الحاج أحمد صديق الإسلامية الحكومية جمبر

٢٠٢٤

فعالية استخدام وسائط بطاقة الفرز

في ترقية قدرة الطلاب على فهم المفردات في مدرسة منبع الخيرية الإسلامية المتوسطة الإسلامية جمبر

للسنة الدراسية ٢٠٢٣/٢٠٢٤ م

البحث العلمي

مقدم لاستيفاء بعض الشروط اللازمة النهائية للحصول على الدرجة الجامعية الأولى

شعبة تعليم اللغة العربية قسم التربية الإسلامية واللغوية بكلية التربية والعلوم التدريسية

بجامعة كياهي الحاج أحمد صديق الإسلامية الحكومية جمبر



إعداد الطالبة :

UNIVERSITAS ISLAM NEGERI  
KIAI HAJI ACHMAD SIDDIQ  
JEMBER

دياه فراسيو راحمواتي

الرقم الجامعي : ٢٠٢١٠١٠٢٠٠٤٣

شعبة تعليم اللغة العربية

قسم التربية الإسلامية واللغوية

كلية التربية والعلوم التدريسية

جامعة كياهي الحاج أحمد صديق الإسلامية الحكومية جمبر

٢٠٢٤

أ

رسالة الموافقة من المشرف

فعالية استخدام وسائط بطاقة الفرز

في ترقية قدرة الطلاب على فهم المفردات في مدرسة منبع الخيرية الإسلامية المتوسطة الإسلامية جمبر

للسنة الدراسية ٢٠٢٣/٢٠٢٤ م

البحث العلمي

مقدم لاستيفاء بعض الشروط اللازمة النهائية للحصول على الدرجة الجامعية الأولى

شعبة تعليم اللغة العربية قسم التربية الإسلامية واللغوية بكلية التربية والعلوم التدريسية

بجامعة كياهي الحاج أحمد صديق الإسلامية الحكومية جمبر

إعداد الطالبة :

UNIVERSITAS ISLAM NEGERI  
KIAI HAJI ACHMAD SIDDIQ  
J E M B E R

دياه فراسابو راجماواني

الرقم الجامعي : ٢٠٢١٠١٠٢٠٠٤٣

تمت الموافقة على هذا البحث العلمي من طرف المشرف



الدكتور الحاج مبانج إراوان الماجستير

رقم التوظيف : ١٩٧٦٠٥٠٢٢٠٠٩٠١١٠١٤

رسالة القرار من لجنة المناقشة

فعالية استخدام وسائط بطاقة الفرز

في ترقية قدرة الطلاب على فهم المفردات في مدرسة منبع الخير الإسلامية المتوسطة الإسلامية حمير

للسنة الدراسية ٢٠٢٣/٢٠٢٤ م

البحث العلمي

قد تمت المناقشة على هذا البحث العلمي أمام لجنة المناقشة وقررت اللجنة بنجاح الباحثة وقبول بحثها العلمي بعد إجراء التعديلات المطلوبة، وتستحق صاحبها الدرجة الأكاديمية "S.Pd"

اليوم : الثلاثاء

التاريخ : ٤ يونيو ٢٠٢٤

أعضاء لجنة المناقشة

السكرتير

الرئيس

(تليفية رحماني الماجستير)

(الدكتور محمد زيني الماجستير)

رقم التوظيف: ١٩٨٨١٠٣٠٢٠١٩٠٣٠٢٠١٠ : ١٩٨٠٠٥٠٧٢٠٢٣٢١١٠١٨

المتحن : J E M B E R

(.....)

١. الدكتور زين الدين الحاج زيني الماجستير

٢. الدكتور الحاج بمانج إراوان الماجستير



يصدق عليها عميد كلية التربية والعلوم الإسلامية

الدكتور الحاج

رقم التوظيف: ١٩٧٣٠٤٢٤٢٠٠٠٠٣١٠٠٥

## إقرار الطالبة

أنا الموقعة :

الاسم الكامل : دياه فراسايو راحماواتي

الرقم الجامعي : ٢٠٢١٠١٠٢٠٤٣

العنوان : أجونج - جمبر

أقر بأن هذا البحث العلمي الذي قدمته لاستفتاء بعض الشروط اللازمة النهائية للحصول على الدرجة الجامعية الأولى (S1) بشعبة تعليم اللغة العربية قسم التربية الإسلامية واللغوية بكلية التربية والعلوم التدريسية بجامعة كياهي الحاج أحمد صديق الإسلامية الحكومية جمبر تحت العنوان :

فعالية استخدام وسائل بطاقة الفرز في ترقية قدرة الطلاب على فهم المفردات في مدرسة منبع الخيرية الإسلامية المتوسطة الإسلامية للسنة الدراسية ٢٠٢٣/٢٠٢٤ م

كتبته بنفسه وما صورته من إبداع غيري أو التأليف الآخر.

وإذا ادعى أحد استقبالا أنه من تأليفه وتبين أنه فعلا ليس من بحثي فأنا أتحمل المسؤولية على ذلك وليست المسؤولية على المشرف أو على شعبة تعليم اللغة العربية قسم التربية الإسلامية واللغوية بكلية التربية والعلوم التدريسية بجامعة كياهي الحاج أحمد صديق الإسلامية الحكومية جمبر. وحررت هذا الإقرار بناء على رغبتي الخاصة ولا يجبرني أحد عليه.

جمبر، ٤ يونيو ٢٠٢٤

  
DIAH FRASYA RACHMATY  
METERAI  
TEMPEL  
DFALX115488132

رقم جامعي: ٢٠٢١٠١٠٢٠٤٣

## الشعار

حدثنا أبو بكر بن أبي شيبة وابن نمير قالوا حدثنا عبد الله بن إدريس عن ربيعة بن عثمان عن محمد

بن يحيى بن حبان عن الأعرج عن أبي هريرة رضي الله عنه قال : قال رسول الله صلى الله عليه وسلم

: الْمُؤْمِنُ الْقَوِيُّ خَيْرٌ وَأَحَبُّ إِلَى اللَّهِ مِنَ الْمُؤْمِنِ الضَّعِيفِ وَفِي كُلِّ حَرِيٍّ حَرِيصٌ عَلَى مَا يَنْفَعُكَ

وَاسْتَعِنُ بِاللَّهِ وَلَا تَعْجِزْ وَإِنْ أَصَابَكَ شَيْءٌ فَلَا تَقُلْ لَوْ أَنِّي فَعَلْتُ كَانَ كَذَا وَكَذَا. وَلَكِنْ قُلْ قَدَرُ اللَّهِ

وَمَا شَاءَ فَعَلَ فَإِنَّ لَوْ تَفْتَحُ عَمَلِ الشَّيْطَانِ (رواه مسلم)\*



UNIVERSITAS ISLAM NEGERI  
KIAI HAJI ACHMAD SIDDIQ  
J E M B E R

---

\*Abdullah bin Abdurrahman Alu Bassam, Syarah Hadits Pilihan Bukhari-Muslim (Darul Falah 2019).

## الإهداء

أهدى هذا البحث العلمي إلى :

١. أبي عبد الرحمن وأمي حنيفة المحبين، اللذين قدما دائما الهدوء والراحة والتحفيز وأفضل الصلوات

حتى أتمكن من إكمال دراستي.

٢. أختي الصغيرة رحيمة الألفي وأخي الصغير محمد حمداني اللذين شجعاني في كتابة هذا البحث

العلمي.

٣. السيد مهاجر بصفته مدير المدرسة التي بحثت فيها يعني مدرسة منبع الخيرية الإسلامية المتوسطة

الإسلامية، شكرا لك على مساهمتك في بحث أطروحتي.

UNIVERSITAS ISLAM NEGERI  
KIAI HAJI ACHMAD SIDDIQ  
J E M B E R

## كلمة الشكر والتقدير

بسم الله الرحمن الرحيم

الحمد لله رب العالمين، وبه نستعين وعلى أمور الدنيا والدين، والصلاة والسلام على أشرف الأنبياء والمرسلين، سيدنا وحبينا وقرّة أعيننا محمد صلى الله عليه وسلم وعلى آله وأصحابه أجمعين (أما بعد).

قد انتهت الباحثة من كتابة البحث العلمي بالموضوع "فعالية استخدام وسائل بطاقة الفرز في ترقية قدرة الطلاب على فهم المفردات في مدرسة منبع الخيرية الإسلامية المتوسطة الإسلامية جمبر للسنة الدراسية ٢٠٢٣/٢٠٢٤ م" للحصول على الدرجة الأولى شعبة تعليم اللغة العربية قسم التربية الإسلامية واللغوية بكلية التربية والعلوم التدريسية بجامعة كياهي الحاج أحمد صديق الإسلامية الحكومية جمبر، ولذا فمن الجدير على الباحثة أن تتقدم الشكر العميق على كل من أسهم في كتابة هذا البحث العلمي، وهم:

١. فضيلة المحترم، الأستاذ الدكتور الحاج حيفني الماجستير كرئيس جامعة كياهي الحاج أحمد صديق

الإسلامية الحكومية جمبر.

٢. فضيلة المحترم، الدكتور عبد المعز الماجستير كعميد كلية التربية والعلوم التدريسية، الذي دبر كلية

التربية والعلوم التدريسية.

٣. فضيلة المحترم، الدكتور نور الدين الماجستير كرئيس قسم التربية الإسلامية واللغوية.



٤ . فضيلة المحترم، محمد أرضي زيني الماجستير كرئيس شعبة تعليم اللغة العربية، الذي قد بذل جهده في رئاسة هذا الشعبة المحبوبة.


٥ . فضيلة المحترم، الدكتور الحاج مبانج إراوان الماجستير بصفة المشرف الذي قد فضل الباحثة بالتوجيهات والإرشادات والاقتراحات في كتابة البحث العلمي.

٦ . فضيلة المحترم، السيد مهاجر كرئيس مدرسة منبع الخيرية الإسلامية المتوسطة الإسلامية البنسالي جمير.

٧ . فضيلة المحترم، المعلم والطلاب والطالبات في مدرسة منبع الخيرية الإسلامية المتوسطة الإسلامية البنسالي جمير.

شعرت الباحثة أن كتابة هذا البحث العلمي لم تكن كاملة، فلذا ترحو الباحثة الاقتراحات والانقادات والارشادات لتكميل هذا البحث العلمي. فتطلب الباحثة الله الكريم أن تكون أعمالهم مقبولة ويكون هذا البحث العلمي نافعا ومفيدا لنا، بارك الله فينا، آمين يا رب العالمين.

جمير، ٤ يونيو ٢٠٢٤

  
دياه فراساليو راحاواتي

رقم جامعي: ٢٠٢١٠١٠٢٠٤٣

## مستخلص البحث

دياه فراسايو راحماوتي، ٢٠٢٤ م. فعالية استخدام وسائط بطاقة الفرز في ترقية قدرة الطلاب على فهم المفردات في مدرسة منبع الخيرية الإسلامية المتوسطة الإسلامية جمبر للسنة الدراسية ٢٠٢٣/٢٠٢٤ م. البحث العلمي، شعبة تعليم اللغة العربية قسم التربية الإسلامية واللغوية بكلية التربية والعلوم التدريسية جامعة كياهي الحاج أحمد صديق الإسلامية الحكومية جمبر. تحت الإشراف الدكتور الحاج بمبانج إراوان الماجستير. الكلمة الرئيسية : وسائط بطاقة الفرز، فهم المفردات.

وسائط التعلم هي أداة يمكن استخدامها لنقل محتوى المواد التعليمية من مصادر التعلم إلى الطلاب أو الطلاب (أفراد أو مجموعات)، هناك العديد من وسائط التعلم التي يمكن استخدامها من قبل المعلمين ، بالطبع ، يجب أن تكون وسائط التعلم المستخدمة وفقا للاحتياجات والوظائف ، على سبيل المثال ، استخدام وسائط الصور ، والوسائط الرسومية ، والوسائط السمعية والبصرية ، ووسائط بطاقة الفرز (Card Sort).

صياغة مشكلة البحث هذه هي ما مدى فعالية استخدام وسائط بطاقة الفرز في ترقية قدرة الطلاب على فهم المفردات في مدرسة منبع الخيرية الإسلامية المتوسطة الإسلامية جمبر للسنة الدراسية ٢٠٢٣/٢٠٢٤؟ الغرض من هذه الدراسة هو معرفة مدى فعالية استخدام وسائط بطاقة الفرز في ترقية قدرة الطلاب على فهم المفردات في مدرسة منبع الخيرية الإسلامية المتوسطة الإسلامية جمبر للسنة الدراسية ٢٠٢٣/٢٠٢٤.

تم إجراء هذا البحث في مدرسة منبع الخيرية الإسلامية المتوسطة الإسلامية جمبر. استخدمت الباحثة مدخل البحث الكمي النوع التجريبي، التصميم (True Experimental Design). استخدمت تصميم مجموعة التحكم الاختبار القبلي والاختبار البعدي (Control Group Pre-Test dan Post-Test). استخدمت الباحثة الطريقتين لجمع البيانات، وهي لاختبار والوثائقية. أما طريقة تحليل البيانات باستخدام اختبار بالحساب SPSS . ٢٦

أظهرت نتائج هذه الدراسة أن متوسط درجة الاختبار القبلي في الفصل التجريبي بلغ ٥٢,٩ وبلغ متوسط درجة الاختبار البعدي ٩٢,٤. وفي الوقت نفسه ، بلغ متوسط درجة الاختبار القبلي في فئة التحكم ٦٣,٩ وبلغ متوسط درجة الاختبار البعدي ٦٥,٢. في هذه الدراسة ، يمكن ملاحظة أن الدلالة هي  $0,000 >$  ، لذلك يتم رفض  $H_0$  ويتم قبول  $H_a$  ، مما يعني أن الفرضية القائلة بوجود اختلاف في نتائج تعلم الطلاب بين قبل وبعد استخدام وسائط بطاقة الفرز مقبولة. أظهرت نتائج التحليل أن وسائط البطاقات الفرز كانت فعالة لتعلم الطلاب المفردات كما يتضح من البيانات التي تم أخذها قبل وبعد المعالجة.

## المحتوى

### الموضوعات

أ.....	صفحة العنوان.....
ب.....	رسالة الموافقة من المشرف.....
ج.....	رسالة القرار من لجنة المناقشة.....
د.....	إقرار الطالبة.....
ه.....	الشعار.....
و.....	الإهداء.....
ز.....	كلمة الشكر والتقدير.....
ط.....	مستخلص البحث.....
ي.....	المحتوى.....
ل.....	قائمة الجداول..... UNIVERSITAS ISLAM NEGERI
ن.....	قائمة الصور..... KIAI HAJI ACHMAD SIDDIQ
١.....	الباب الأول..... J E M B E R
١.....	أ. خلفية البحث.....
٦.....	ب. مشكلات البحث.....
٦.....	ج. أهداف البحث.....
٦.....	د. فوائد البحث.....
٧.....	ه. نطاق البحث.....
٩.....	و. التعريف التشغيلي.....

١١	ز. فروض البحث
١٣	الباب الثاني
١٣	أ. الدراسة السابقة
٢٤	ب. الدراسة النظرية
٣٩	الباب الثالث
٣٩	أ. مدخل وفروع البحث
٤٠	ب. مجتمع وعينة البحث
٤٢	ج. تقنيات وأدوات جمع البيانات
٤٦	د. تحليل البيانات
٤٨	الباب الرابع
٤٨	أ. وصف موضوع البحث
٦٠	ب. عرض البيانات
٧٧	ج. تحليل البيانات
٨٨	د. المناقشة والتأويل
٩١	الباب الخامس
٩١	أ. الخلاصة
٩٢	ب. الاقتراحات
٩٣	قائمة المصادر و المراجع
٩٦	البناء الرئيسي للبحث العلمي الكمي

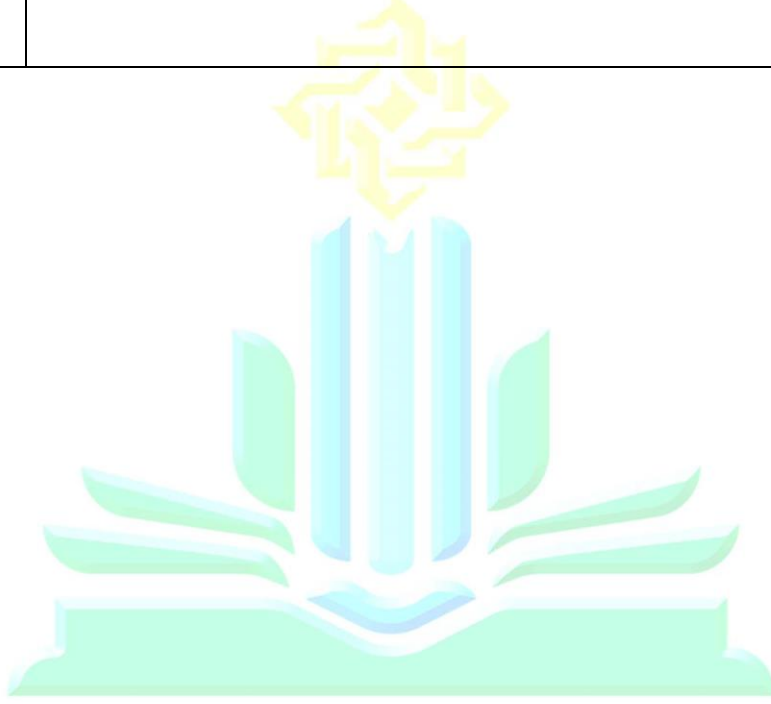
## قائمة الجداول

رقم	الجدول	صفحة
١	الجدول ١.١ المؤشرات المتغيرة	٨
٢	الجدول ٢.١ الدراسة السابقة	١٩
٣	الجدول ٣.١ عدد من طلاب في مدرسة منبع الخيرية الإسلامية المتوسطة الإسلامية جمبر	٤٠
٤	الجدول ٣.٢ تقنية العينات	٤٢
٥	الجدول ٤.١ شخصية المدرسة	٥٠
٦	الجدول ٤.٢ أسماء المدرسين والموظفي في مدرسة منبع الخيرية الإسلامية المتوسطة الإسلامية	٥١
٧	الجدول ٤.٣ بيانات الطلاب	٥٣
٨	الجدول ٤.٤ البنية الأساسية	٥٤
٩	الجدول ٤.٥ الهيكل التنظيمي	٥٨
١٠	الجدول ٤.٦ معيار النجاح	٦٢
١١	الجدول ٤.٧ نتائج المجموعة التجريبية	٦٣
١٢	الجدول ٤.٨ درجة معيارية	٦٥
١٣	الجدول ٤.٩ نتائج المجموعة التجريبية	٦٦
١٤	الجدول ٤.١٠ درجة معيارية	٦٩

٧٠	الجدول ٤.١١ نتائج المجموعة الضابطة	١٥
٧٢	الجدول ٤.١٢ درجة معيارية	١٦
٧٣	الجدول ٤.١٣ نتائج المجموعة الضابطة	١٧
٧٥	الجدول ٤.١٤ درجة معيارية	١٨
٧٦	الجدول ٤.١٥ مقارنة المعدلة القيمة	١٩
٧٧	الجدول ٤.١٦ درجة معيارية فهم المفردات (Y) الطلاب في المجموعة التجريبية	٢٠
٧٨	الجدول ٤.١٧ درجة معيارية فهم المفردات (Y) الطلاب في المجموعة التجريبية	٢١
٧٩	الجدول ٤.١٨ درجة معيارية فهم المفردات (Y) الطلاب في المجموعة الضابطة	٢٢
٨٠	الجدول ٤.١٩ درجة معيارية فهم المفردات (Y) الطلاب في المجموعة الضابطة	٢٣
٨١	الجدول ٤.٢٠ نتائج اختبار الصلاحية على متغير فهم المفردات	٢٤
٨٦	الجدول ٤.٢١ نتائج اختبار التجانس	٢٥
٨٧	الجدول ٤.٢٢ اختبار ( <i>Paired Sample T-Test</i> ) على الاختبار القبلي والبعدي بين المجموعة التجريبية والمجموعة الضابطة	٢٦

## قائمة الصور

صفحة	الصورة	رقم
٢٦	الصورة ٢٠١ وسائط بطاقة الفرز (Card Sort)	١



UNIVERSITAS ISLAM NEGERI  
KIAI HAJI ACHMAD SIDDIQ  
J E M B E R

## الباب الأول

### مقدمة

#### أ. خلفية البحث

اللغة العربية هي لغة القرآن لأن اللغة العربية هي أفضل لغة على الإطلاق. ونتيجة لذلك ، يصبح إتقان اللغة العربية مهما جدا في تواصلنا مع الله لحمد عظمة الله ورسوله ، بما في ذلك في أمور الصلاة. اللغة العربية هي أيضا لغة العلوم. هناك العديد من الكلاسيكيات التي كتبها علماء سابقون مكتوبة باللغة العربية. حتى الآن ، لا تزال أعمال هؤلاء العلماء الكلاسيكيين معروفة على نطاق واسع باسم "الكتاب التراث". لا تناقش هذه الكتب الفقه والعقيدة وعلوم الدين الأخرى فحسب ، بل تناقش أيضا الفلسفة والعلوم الأخرى. لذلك من الواضح أن اللغة العربية لها مكانة مهمة جدا في العلوم.

يستخدم تعليم اللغة العربية في مدرسة منبع الخير الإسلامية المتوسطة الإسلامية لتحسين المهارات اللغوية، إلى جانب أن اللغة العربية مهمة جدا للمسلمين لأن اللغة العربية هي لغة القرآن واللغة العربية هي مفتاح فهمه. كما قال الله في القرآن سورة يوسف إِنَّا أَنْزَلْنَاهُ قُرْآنًا عَرَبِيًّا لَعَلَّكُمْ تَعْقِلُونَ. وذلك لأن اللغة العربية هي أوضح وأوسع المفردات للتعبير عن المعاني المختلفة من أجل تقويم النفس البشرية.

لفهم اللغة العربية ، يتمتع الناس بقدرات مختلفة ، وبعض الناس يسهل فهمهم باللغة العربية والبعض الآخر يصعب فهمه. وذلك لأن اللغة العربية ليست اللغة الأم في إندونيسيا مع



وجود اختلافات في الحروف والنطق والكتابة تجعل من الصعب على شخص ما فهم اللغة العربية. لذلك ، اللغة العربية هي لغة أجنبية وهي واحدة من المواد التي يجب أن يدرسها الطلاب في المدارس الإسلامية وخاصة (المدرسة) ، وهذا يهدف إلى مساعدة الطلاب على التعرف أكثر على اللغة العربية.

وفقا لقانون جمهورية إندونيسيا رقم ٢٠ لعام ٢٠٠٣ "التعليم هو جهد واع ومخطط لخلق جو تعليمي وعملية تعلم بحيث يطور الطلاب بنشاط إمكاناتهم للحصول على القوة الروحية الدينية ، وضبط النفس ، والشخصية ، والذكاء ، والشخصية النبيلة ، والمهارات التي يحتاجونها بأنفسهم والمجتمع والأمة والدولة."<sup>2</sup>

لذلك ، لتحسين جودة التعليم ، هناك حاجة إلى معلمين محترفين قادرين على التعليم باستخدام أساليب واستراتيجيات وتقنيات تدريس مختلفة وقادرون على إتقان واستخدام التكنولوجيا.

في عالم التعليم الرسمي ، هناك العديد من العوامل التي يمكن أن تدعم تنفيذ عملية التعلم بشكل جيد. أحد العوامل المهمة للغاية التي يمكن أن تسهل على شخص ما التعلم هو توفر وسائط تعليمية كافية وممتعة. مع وسائل الإعلام المعنية ، سيتم تحقيق أهداف التعلم كما هو متوقع.

<sup>2</sup> Kemendikbud, "UU No. 20 Tahun 2003 tentang Sistem Pendidikan Nasional [JDIH BPK RI]," diakses 4 Juli 2023, <https://peraturan.bpk.go.id/Home/Details/43920/uu-no-20-tahun-2003>.

يشجع تطور العلم والتكنولوجيا بشكل متزايد جهود التجديد في استخدام النتائج التكنولوجية في عملية التعلم. يطلب من المعلمين أن يكونوا قادرين على استخدام الأدوات التي يمكن أن توفرها المدرسة ، ومن الممكن أن تكون هذه الأدوات متوافقة مع تطور ومتطلبات العصر. يمكن للمعلمين على الأقل استخدام أدوات سهلة وفعالة ، على الرغم من بساطتها ومتواضعها ، إلا أنها ضرورية من أجل تحقيق أهداف التدريس المتوقعة. بالإضافة إلى القدرة على استخدام الأدوات المتاحة ، يطلب من المعلمين أيضا أن يكونوا قادرين على تطوير المهارات في صنع وسائط التعلم التي سيتم استخدامها إذا لم تكن الوسائط متاحة بعد.<sup>3</sup>

وسائط التعلم هي أداة يمكن استخدامها لنقل محتوى المواد التعليمية من مصادر التعلم إلى الطلاب أو الطلاب (أفراد أو مجموعات) ، والتي يمكن أن تحفز أفكار الطلاب ومشاعرهم وانتباههم واهتماماتهم بطريقة تجعل عملية التعلم (داخل أو خارج الفصل الدراسي) أكثر فعالية. في بداية تطورها ، كان لوسائل الإعلام مكانة كأداة في أنشطة التعلم ، وهي الوسائل التعليمية للمعلمين. كأداة في التدريس ، من المتوقع أن توفر وسائل الإعلام تجارب ملموسة ، وتحفيز التعلم ، وتعزيز استيعاب تعلم الطلاب والاحتفاظ بهم. وسائل الإعلام هي جزء لا يتجزأ من عملية التعليم والتعلم. في هذا الموقف ، يرتبط استخدام وسائط التعلم بأي شيء يمكن أن تفعله وسائط الإعلام ، وهو ما قد لا يتمكن المعلمون من القيام به (أو يقوم المعلمون بذلك بكفاءة أقل). بمعنى آخر ، أن يكون لموقف المعلم كميسر ووسائل الإعلام مكانة كمورد تعليمي يتعلق بالبيئة

<sup>3</sup> Azhar Arsyad, *MEDIA PEMBELAJARAN* (Jakarta: raja grafindo persada, 2019), 2.

بأكملها حول الطلاب. من أجل زيادة تحسين نتائج تعلم الطلاب ، تستخدم أنشطة التدريس والتعلم أيضا وسائط متنوعة بحيث يكون الطلاب أكثر اهتماما ، ويكثرون على تلقي المواد التي يقدمها المعلم ، هناك العديد من وسائط التعلم التي يمكن استخدامها من قبل المعلمين ، بالطبع ، يجب أن تكون وسائط التعلم المستخدمة وفقا للاحتياجات والوظائف ، على سبيل المثال ، استخدام وسائط الصور ، والوسائط الرسومية ، والوسائط السمعية والبصرية ، ووسائط Card Sort (اختيار البطاقة).<sup>٤</sup>

كما ظهرت نتائج الملاحظات والمقابلات التي أجراها الباحثة في مدرسة منبع الخيرية الإسلامية المتوسطة الإسلامية أنه لا يزال هناك العديد من المعلمين الذين يقومون بالتدريس بنماذج تعليمية ليست متنوعة بحيث يبدو التعلم الذي يحدث في المدرسة مملا ولا يثير حماس الأطفال للدراسة بجدية أكبر ولا يثير حماس الأطفال للدراسة بجدية أكبر وتحسين قوة التفكير لديهم ولا يزال هناك نقص في وسائط التعلم المستخدمة لمساعدة الطلاب على تحفيز عقليتهم ليكونوا أفضل ومبدعين. عادة ما تتم أنشطة تعلم اللغة العربية في اتجاه واحد فقط ويستمتع الطلاب أكثر ولا توجد أنشطة يمكن أن تجعل الطلاب يشعرون بالسعادة بعد تعلم اللغة العربية الذي يحدث في المدرسة. يجب أن يكون المعلمون كمرشدين وميسرين ومحفزين للطلاب قادرين على تغيير عقليات الطلاب حول أنشطة تعلم اللغة العربية التي تحدث في الفصل الدراسي. بحيث تكون نتائج التعلم للطلاب الملتحقين بالمدرسة مرضية.

<sup>4</sup> Masni Veronika Situmorang, "Pengaruh Media Pembelajaran ' Card Sort ' Terhadap Hasil Belajar Biologi," 2020, 660.

وفقا للآرياني والأصدقاء (٢٠٠٨:٥٠) "عادة ما يطلق على Card Sort في الوسائط اسم البطاقات الفرز ، وهو اختيار البطاقة. هذه الوسائط هي نشاط تعاوني يمكن استخدامه لتعليم المفاهيم والخصائص والتصنيفات والحقائق وتحدي الأشياء أو مراجعة المعلومات". يمكن أن تساعد الحركة البدنية المهيمنة في التعلم في ديناميكية فصل مشبع وملل مع تعيين مهام التعلم التي يتم تنفيذها مع مجموعات صغيرة من الطلاب. سيساعد دعم زملائهم الطلاب وتنوع آرائهم ومعارفهم ومهاراتهم في جعل التعلم معا جزءا قيما من مناخ التعلم في الفصل الدراسي.

تتمثل إحدى مزايا وسائط Card Sort في أن التعلم يؤكد على نشاط الطلاب. يتم تضمين هذه الوسائط أيضا من أحد التعلم الممتع للغاية المستخدم لتذكر أو حفظ المواد التي تم تدريسها من قبل (ف. يوسف آت آل، ٢٠٢٢). من المتوقع أن تزيد وسائط Card Sort من إتقان المفردات العربية وتزيد من نشاط الطلاب في تعلم اللغة العربية. يؤدي استخدام وسائط Card Sort إلى إيلاء المزيد من الاهتمام للتمارين المتكررة. التكرار سيصبح عادة. وبالمثل ، في تعلم اللغات الأجنبية ، وخاصة في تعلم المفردات العربية ، إذا أصبحت عادة ، فسيكون الطلاب قادرين بشكل طبيعي على التعبير عما تعلموه (إسلامية و فرمادي، ٢٠٢٠).

من خلال الوصف أعلاه ، اتخذت الباحثة عنوانا ، وهو "فعالية استخدام وسائط بطاقة الفرز

في ترقية قدرة الطلاب على فهم المفردات في مدرسة منبع الخيرية الإسلامية المتوسطة الإسلامية جمبر

للسنة الدراسية ٢٠٢٣/٢٠٢٤ م.

## ب. مشكلات البحث

بناء على الخلفية البحث أعلاه ، فإن صياغة المشكلة في هذه الدراسة هي:

ما مدى فعالية استخدام وسائط بطاقة الفرز في ترقية قدرة الطلاب على فهم المفردات

في مدرسة منبع الخيرية الإسلامية المتوسطة الإسلامية جمبر للسنة الدراسية ٢٠٢٣/٢٠٢٤؟

## ج. أهداف البحث

بناء على صياغة المشكلة الموضحة أعلاه ، فإن الأهداف في هذه الدراسة هي :

معرفة على فعالية استخدام وسائط بطاقة الفرز في ترقية قدرة الطلاب على فهم المفردات

في مدرسة منبع الخيرية الإسلامية المتوسطة الإسلامية جمبر للسنة الدراسية ٢٠٢٣/٢٠٢٤

## د. فوائد البحث

بصرف النظر عن الأهداف الرئيسية التي يتعين تحقيقها في الدراسة ، هناك أيضا فوائد

نتيجة لتحقيق أهداف البحث. الفوائد المتوقعة من هذا البحث نظرية وعملية.

UNIVERSITAS ISLAM NEGERI  
KIAI HAJI ACHMAD SIDDIQ  
J E M B E R (١) الفوائد النظرية

من الناحية النظرية ، من المتوقع أن تكون نتائج هذه الدراسة مفيدة :

أ. من المتوقع أن يساهم هذا البحث بأفكار لتجديد وسائط التعلم وفقا لاحتياجات تطوير

الطلاب.

ب. من المتوقع أيضا أن يستخدم هذا البحث كمرجع للباحثين الآخرين الذين يرغبون في إجراء مزيد من الأبحاث المتعلقة بنوع بطاقة الوسائط في تعلم عمل ملخص للكتب الخيالية.

## ٢) الفوائد العملية

### أ. للمعلمين

من المتوقع أن تؤدي نتائج هذه الدراسة إلى زيادة خبرة المعلم لتطبيق بطاقات الفرز الوسائط في التعلم ، ومساعدة المعلمين على تحسين عملية التعلم بحيث يمكن تحقيق كفاءات التحصيل وفقا لمعايير كفاءة المناهج باستخدام وسائط التعلم المناسبة.

### ب. للطلاب

من المتوقع أن تكون نتائج هذه الدراسة قادرة على :

١. زيادة نشاط الطلاب في أنشطة التعلم

٢. زيادة حماس الطلاب وتحفيزهم وجاذبيتهم في التعلم ؛ و

٣. تسهيل الأمر على الطلاب أثناء التعلم

### ج. للمدرسة

من المتوقع أن توفر نتائج هذه الدراسة مدخلات بناءة لتحسين جودة التعلم باستخدام

وسائط التعلم ذات الفرز البطاقي.

### هـ. نطاق البحث

١. متغيرات البحث



تنقسم متغيرات البحث إلى شكلين ، بما في ذلك :

(أ) متغير مستقل أو متغير حر (X) : المتغيرات التي تسبب أو تؤثر على ظهور المتغيرات التابعة

(المتغيرات التابعة). في هذه الدراسة هو "بطاقة الفرز الوسائط".

(ب) المتغيرات المنضمة (Y) : المتغيرات التبعية أو التي تتأثر بمتغيرات مستقلة أو مستقلة°. في هذه

الدراسة ، وهي "فهم المفردات".

٢. المؤشرات المتغيرة

بعد استيفاء متغيرات البحث ثم من خلال تقديم مؤشرات البحث التي هي مراجع تجريبية

للمتغيرات المدروسة. المؤشرات المتغيرة في هذه الدراسة هي كما هو مبين في الجدول ١.١ أدناه:

### جدول ١.١

## UNIVERSITAS ISLAM NEGERI KIAI HAJI ACHMAD SIDDIQ JEMBER

### المؤشرات المتغيرة

رقم	متغير	المؤشرات المتغيرة
١.	استخدام وسائط بطاقة الفرز	أ. تقسيم مجموعة ب. تقسيم بطاقة تحتوي على سؤال ج. ناقش وفرز واختر الإجابة الصحيحة ثم اكتبها في بطاقة

<sup>5</sup> P D Sugiyono, "Metode Penelitian Kuantitatif, Kualitatif, Kombinasi dan RD," CV Alfabeta, 2018, 67-69.

<p>د. يتم لصق البطاقات الملئمة بالإجابات الصحيحة على السبورة مع الأسئلة التي حصلوا عليها مسبقا</p> <p>هـ. يقدم المتعلمون الإجابات التي كتبوها</p>		
<p>أ. فهم المفردات</p> <p>ب. قسم المفردات</p> <p>ج. فهم تعليم المفردات</p> <p>د. أهمية تعليم المفردات</p>	المفردات	.٢

### و. التعريف التشغيلي

التعريف التشغيلي هو تعريف يستخدم كأساس للقياس التجريبي لمتغيرات البحث مع الصيغ القائمة على المؤشرات المتغيرة. في هذه الدراسة ، استخدمت الباحثة عدة تعريفات ، بما

في ذلك :

### ١. وسائط بطاقة الفرز

الوسيط هو الوسيط أو رسول الرسالة من المرسل إلى مستلم الرسالة. وسائط التعلم هي

أي شيء يمكنه توجيه الرسائل ، ويمكن أن يحفز عقل الطلاب ومشاعرهم ورغبتهم بحيث يمكن

أن يشجع على إنشاء عملية تعلم لدى الطلاب. من الرأي أعلاه ، يمكن تفسير أن وسائط الإعلام



يتم وضعها كأداة أو ما شابه ، والتي يمكن استخدامها كرسول في أنشطة التعلم. الرسالة المعنية هي الموضوع ، حيث يكون الوجود بحيث يمكن فهم الرسالة وفهمها بسهولة أكبر من قبل الطلاب. إذا كانت وسائل الإعلام مصدرا للتعلم ، فيمكن تفسير الوسائط على نطاق واسع على أنها أشخاص أو أشياء أو أحداث تسمح للطلاب باكتساب المعرفة والمهارات. وسائل الإعلام التعليمية أو وسائل التعلم تنمو وتتطور بما يتماشى مع تطور تكنولوجيا التعلم. واحدة من وسائل التعلم الممتعة هي وسائط البطاقات الفرز.

البطاقة الفرز هو استراتيجية تقوم البطاقات الفرز واختيارها ، لذلك سيكون الطلاب أكثر نشاطا في الإجابة على الأسئلة أو جمع المعلومات. يعد استخدام استراتيجيات تعلم البطاقات الفرز استراتيجية سهلة الاستخدام للغاية ولم يعد العديد من الطلاب النشطين يشعرون بالملل. وفقا لبعض الآراء ، فإن استخدام البطاقات الفرز سيجعل الطلاب أكثر حماسا للتعلم.

## ٢. فهم المفردات

المفردات هي جزء مهم يجب أن يمتلكه مدرسو اللغات الأجنبية ، بما في ذلك اللغة العربية. المفردات هي مجموعة من الكلمات أو كلمات المفردات التي يعرفها أشخاص أو أعراق أخرى ، أو هي جزء من لغة معينة. يتم تعريف مفردات الشخص على أنها مجموعة من جميع الكلمات المفهومة ويمكن استخدامها من قبل الشخص لبناء جمل جديدة. في الإندونيسية مصطلحات المفردات تعادل مصطلحات المفردات أو القاموس. والمفردات هي تسمية المفردات باللغة الإنجليزية. وفقا لهورن ، فإن المفردات أو المفردات هي مجموعة من الكلمات التي تشكل

اللغة. في حين أن فهم تعليم المفردات نفسه وفقا لأحمد جنان آصف الدين هو عملية في تقديم المواد التعليمية في شكل كلمات أو مفردات كعنصر في تعلم اللغة العربية.

فهم المفردات هو عملية التفاعل بين الطلاب والمعلمين. في هذه الحالة ، يمكن للمعلمين مع الطلاب في بيئة تعليمية من أجل تحقيق الأهداف التي تم تحديدها ، وخاصة في تعلم المفردات ، وهي أن الطلاب يمكنهم فهم وفهم وإتقان المفردات العربية ومن المتوقع أن يكونوا قادرين على استخدام المفردات بشكل مناسب وصحيح<sup>٦</sup>.

### ز. فروض البحث

الفرضية هي إجابة على بيان مشكلة لا يزال مؤقتا لأن الإجابة تستند فقط إلى النظريات ذات الصلة التي لا تستند إلى الحقائق التجريبية التي تم الحصول عليها من جمع البيانات<sup>٧</sup>.

بالنسبة لهذه الدراسة ، استخدمت الباحثة الفرضية البديلة (Ha) والفرضية الصفرية (H0) مع صياغة المشكلة التالية :

١. الفرضية البديلة (Ha) : هناك اختلاف كبير في فهم الطلاب قبل وبعد علاجهم باستخدام دروس

اللغة العربية من نوع بطاقة الوسائط الفصل الثامن في مدرسة منبع الخيرية الإسلامية المتوسطة

الإسلامية للسنة الدراسية ٢٠٢٣/٢٠٢٤

<sup>6</sup> Fitrotul Aida, "Penggunaan Media Gambar Dalam Pembelajaran Mufrodlat (kosakata) Bahasa Arab," *Tarling: Journal Of Language Education*, 2018, 8.

<sup>7</sup> Sugiyono, "Metode Penelitian Kuantitatif, Kualitatif, Kombinasi dan RD," 100.

٢. فرضية العدم (H0) : لا يوجد فرق كبير في فهم الطلبة قبل وبعد معاملتهم باستخدام الوسائط

فرز دروس اللغة العربية الفصل الثامن في مدرسة منبع الخيرية الإسلامية المتوسطة الإسلامية للسنة

الدرسية ٢٠٢٣/٢٠٢٤



UNIVERSITAS ISLAM NEGERI  
KIAI HAJI ACHMAD SIDDIQ  
J E M B E R

## الباب الثاني

### الدراسة المكتبة

#### أ. الدراسة السابقة

الدراسة السابقة هو مصدر سابق لنتائج الأبحاث التي يمكن استخدامها لاحقاً لمقارنة الأبحاث بحيث يمكن المساعدة في تنفيذ الأبحاث المستقبلية<sup>8</sup>. الدراسة السابقة بالإضافة إلى كونها مصدراً للإلهام ، تعمل أيضاً على تعزيز نظريات وظواهر العلاقات أو التأثيرات بين المتغيرات. عدد الدراسات العلمية التي استخدمها الباحثون كمراجع وأبحاث سابقة :

1. تري ماريانا ديوي نور عزيزة (البحث العلمي ٢٠١٩)، عنوان "أثر نموذج التعلم البطاقات الفرز على اهتمام الطلبة ومخرجات التعلم لمواد الحديث القرآني للصف الثامن في المدرسة الثانوية المعارف تولونج أغونج للسنة الدراسية ٢٠١٩/٢٠٢٠". يركز هذا البحث على (١) هل هناك تأثير لنموذج التعلم Card Sort على اهتمام الطلاب بالتعلم في المدرسة الثانوية المعارف تولونج أغونج؟ (٢) هل هناك تأثير لنموذج التعلم Card Sort على نتائج تعلم الطلاب في المدرسة الثانوية المعارف تولونج أغونج؟ (٣) هل هناك أي تأثير لنموذج التعلم Card Sort على اهتمام الطلاب ونتائج التعلم في المدرسة الثانوية المعارف تولونج أغونج؟. هدفت هذه الدراسة إلى تحديد تأثير نموذج التعلم Card Sort على الاهتمام بالتعلم ، لتحديد تأثير نموذج التعلم Card Sort على مخرجات التعلم ، لتحديد تأثير نموذج التعلم Card Sort على اهتمام الطلاب ونتائج

<sup>8</sup> Nur Firas Sabila Salam, Abdul Manap Rifai, dan Hapzi Ali, "Faktor penerapan disiplin kerja: kesadaran diri, motivasi, lingkungan (suatu kajian studi literatur manajemen pendidikan dan ilmu sosial)," *Jurnal Manajemen Pendidikan Dan Ilmu Sosial* 2, no. 1 (2020): 487–508.

التعلم في المدرسة الثانوية المعارف تولونج أغونج. هذا النوع من البحث هو بحث كمي ، باستخدام تصميم الاختبار القبلي البعدي شبه التجريبي ، وتصميم مجموعة التحكم غير المتكافئة. المجتمع الإحصائي في هذه الدراسة هو الطالب بأكمله للصف الثامن في المدرسة الثانوية المعارف تولونج أغونج. بناء على البيانات التي تم الحصول عليها من المدارس الدينية ، فإن عدد طلاب الصف الثامن في المدرسة الثانوية. بلغ عدد طلاب المعارف ١٤٠ طالبا من الصف الثامن-أ، الثامن-ب ، الثامن-ج ، والثامن-د. كانت العينات المأخوذة من الفصل الثامن-ج ٣٥ والصف الثامن-د ٣٥ طالبا. فبلغت العينة المستخدمة في هذه الدراسة ٧٠ طالبا، وقد أجريت هذه الدراسة باستخدام عدة تقنيات لجمع البيانات، وهي: الملاحظة، والتوثيق، والاستبيانات، والاختبارات. تقنيات تحليل البيانات: اختبار الصلاحية ، اختبار الموثوقية ، اختبار الحالة الطبيعية ، اختبار التجانس ، اختبار T ، اختبار MANOVA بمساعدة SPSS 25.0 للنوافذ. أظهرت النتائج وجود تأثير معنوي في استخدام نموذج التعلم Card Sort على الاهتمام التدريكي لدى طلبة الصف الثامن في مادة الحديث القرآني في المدرسة الثانوية المعارف تولونج أغونج. يمكن ملاحظة ذلك من حساب اختبار-t الذي تم الحصول عليه ، وهو قيمة أهمية  $0,04 >$   $0,05$  . هناك تأثير معنوي على استخدام نموذج التعلم Card Sort على مخرجات التعلم لطلاب الصف الثامن في مادة الحديث القرآني في المدرسة الثانوية المعارف تولونج أغونج. يمكن ملاحظة ذلك من نتائج اختبار-t الذي حصل على قيمة دلالة  $0,000 > 0,05$  . هناك تأثير معنوي على استخدام نموذج التعلم Card Sort على اهتمامات ومخرجات التعلم لطلاب الصف الثامن في مادة الحديث القرآني في المدرسة الثانوية المعارف تولونج أغونج. يتضح هذا من خلال اختبار

MANOVA مع قيم الأهمية على Pillai's Trasca و Wilk's Lambda و Hotelling's Trace و Roys Biggest Root جميعها تظهر قيما  $0,000 > 0,05$  . أظهر التحليل أن نتائج اختبار-t حصلت على قيم دلالة  $0,004 > 0,05$  ، ثم تم رفض  $H_0$  وتم قبول  $H_1$ . لذلك يمكن معرفة أن استخدام نموذج التعلم Card Sort في التعلم يمكن أن يزيد من اهتمام الطلاب بالتعلم أعلى من الطلاب الذين يطبقون التعلم التقليدي.

٢. ورداة النافعة (البحث العلمي ٢٠٢٣) ، بعنوان "أثر استراتيجية التعلم البطاقات الفرز على مخرجات تعلم الطلاب مادة فقه الطالبات "باب حيض" الصف العاشر في ثانوية الشافعة المهنية للسنة الدراسية ٢٠٢٢/٢٠٢٣". تركز هذه الدراسة على (١) هل هناك أي تأثير لاستراتيجيات التعلم بالبطاقات على مخرجات تعلم الطلاب للمادة الفقهية النسائية "فصل الحيض" في ثانوية الشافعة المهنية للسنة الدراسية ٢٠٢٢/٢٠٢٣؟. هدفت هذه الدراسة إلى معرفة تأثير استراتيجيات تعلم البطاقات الفرز على مخرجات تعلم الطالبات للمادة الفقهية النسائية "فصل الحيض" في ثانوية الشافعة المهنية للسنة الدراسية ٢٠٢٢/٢٠٢٣. هذا النوع من البحث هو البحث الكمي ، باستخدام التصميم التجريبي المسبق والنوع المأخوذ هو تصميم الاختبار القبلي لمجموعة واحدة. كان عدد الطلاب في هذه الدراسة ٥٠ طالبا في ثانوية الشافعة المهنية. بلغت العينة المأخوذة ٢٢ طالبا وطالبة وهم الصف العاشر في ثانوية الشافعة المهنية ، تم إجراء هذا البحث باستخدام العديد من تقنيات جمع البيانات ، وهي: التوثيق والملاحظة والاختبارات. تقنيات تحليل البيانات: اختبار-t واختبار الحالة الطبيعية. أظهرت النتائج أن هناك تأثيرا كبيرا

لاستراتيجيات التعلم من نوع البطاقات على نتائج تعلم الطلاب. في هذه الدراسة تبين ان دلالة  $0,005 > 0,005$  ، ثم تم رفض  $H_0$  وتم قبول  $H_a$  ، بمعنى الفرضية التي تنص على وجود اختلافات في نتائج تعلم الطلاب بين قبل وبعد معالجة استراتيجيات التعلم بالبطاقة.

٣. هانيك أماريا (البحث العلمي ٢٠٢٠) ، بعنوان "تطبيق أسلوب التعلم التعاوني من نوع البطاقات الفرز في تعزيز إتقان المواد في مواد العلوم الطبيعية في المدرسة الابتدائية الإسلامية المنور". يركز هذا البحث على (١) كيفية التحضير لتطبيق طريقة التعلم التعاوني من نوع البطاقة في تعزيز إتقان المواد في المواد العلمية في الصف الرابع في المدرسة الابتدائية الإسلامية المنور تولونج أغونج؟ (٢) كيفية تطبيق طريقة التعلم التعاوني من نوع البطاقة الفرز في تعزيز إتقان المواد في المواد العلمية في الصف الرابع في المدرسة الابتدائية الإسلامية المنور تولونج أغونج؟ (٣) كيف يتم تطبيق أسلوب التعلم التعاوني لنوع البطاقة الفرز في إتقان المواد في المواد العلمية في الصف الرابع في المدرسة الابتدائية الإسلامية المنور تولونج أغونج؟. هدفت هذه الدراسة الى وصف طريقة التحضير لتطبيق طريقة التعلم التعاوني من نوع البطاقة الفرز في إتقان مادة الطلبة في المواد العلمية ووصف تطبيق طريقة التعلم التعاوني من نوع البطاقة في إتقان مادة الطالب في المواد العلمية ووصف اثر تطبيق نوع الفرز بالبطاقة التعلم التعاوني في إتقان المواد في المواد العلمية. نوع البحث الذي سيتم استخدامه في هذه الدراسة هو البحث النوعي الوصفي. يتم تنفيذ تقنيات جمع البيانات من خلال الملاحظة والمقابلات والتوثيق. يتم عرض البيانات وتحليل البيانات باستخدام تقنيات تقليل البيانات وعرض البيانات والاستنتاجات. يسعى هذا البحث إلى تقديم وصف وصفي ووصف



لنتائج البحث على الحقائق الموجودة في المجال بشكل طبيعي. نتائج البحث في هذه الأطروحة وهي: (١) طريقة التعلم التعاوني من نوع نوع البطاقة يمكن أن تقوي الطلاب في الذاكرة ، وممارسة الثقة بالنفس وتدريب موقف احترام الآخرين. (٢) تطبيق طريقة التعلم التعاوني من نوع البطاقات الفرز في المدرسة الابتدائية الإسلامية المنور، حيث يجب على المعلم إعداد مواد تعليمية متفرعة أو تطويرية. بحيث عندما يكون المعلم في أنشطة التعلم باستخدام البطاقات ، يتقن المادة جيدا. (٣) التأثير تنفيذ نوع نوع البطاقة التعلم التعاوني التأثير الذي يتلقاه الطلاب من تطبيق طريقة التعلم التعاوني من نوع نوع الفرز ، يمكن للطلاب تقوية المادة ، خاصة في مادة العلوم.

٤. لطيفة كورنيا اوتامي (البحث العلمي ٢٠٢٢) ، عنوان "تطبيق البطاقات الفرز واستراتيجيات الصواب أو الخطأ في زيادة النشاط التعليمي لطلاب الصف العاشر في مواد عقيدة أخلاق في المدرسة العالية جوريسان بونوروغو للسنة الدراسية ٢٠٢١/٢٠٢٢". تركز هذه الدراسة على (١) ما إذا كان تطبيق البطاقات الفرز واستراتيجيات الصواب أو الخطأ يمكن أن يزيد من نشاط التعلم لطلاب الصف العاشر-ب في المدرسة العالية جوريسان بونوروغو؟. الغرض من هذه الدراسة هو تحديد تطبيق البطاقات الفرز والاستراتيجيات الصحيحة أو الخاطئة التي يمكن أن تزيد من نشاط تعلم الطلاب. النهج المستخدم في هذه الدراسة هو نهج نوعي ، ونوع البحث المستخدم هو البحث الإجرائي في الفصل الدراسي. تقنيات جمع البيانات المستخدمة هي الملاحظة والمقابلات والتوثيق. تتمثل تقنية تحليل البيانات لتحديد الزيادة في نشاط تعلم الطلاب في هذه الدراسة من خلال التحليل الكمي للبيانات من خلال مقارنة النسبة المئوية للبيانات



المحسوبة بمقارنة عدد الطلاب النشطين والنشطين تماما مع عدد الطلاب ككل ثم ضربها في مئة في المئة. بناء على هذا البحث الإجرائي الصبقي ، يمكن استنتاج أن تطبيق البطاقات الفرز واستراتيجيات الصواب أو الخطأ يمكن أن يزيد من النشاط التعليمي لطلاب الصف العاشر-ب في مادة عقيدة أخلاق في المدرسة العالية جوريسان بونوروغو ، كما يتضح من النسبة التي تستمر في الزيادة في كل دورة. في الدورة الأولى ، وصل نشاط التعلم إلى ١٢ طالبا نشطا للغاية بنسبة ٥٠٪. ثم ، هناك الدورة الثانية من نشاط التعلم تصل إلى ١٦ طالبا نشطا للغاية بنسبة ٦٦.٧٪. بينما في الدورة الثالثة ، وصل نشاط التعلم إلى ٢١ طالبا نشطا ونشطا بنسبة ٨٧.٥٪. لذلك من خلال هذا البحث ، يمكن القول أن البطاقات الفرز واستراتيجيات الصواب أو الخطأ يمكن أن توفر تحديثات في عملية التعلم ، خاصة في مواضيع عقيدة أخلاق.

٥. ليلة اليوغي أبو نوفيانا (البحث العلمي ٢٠٢٣) ، بعنوان "تطبيق استراتيجية تعلم البطاقات الفرز في زيادة اهتمام الطلاب بالتعلم في مواد عقيدة أخلاق في الصف الثامن-أ في المدرسة الثانوية الناجية لينجكونج سوكوريجو بونوروغو للسنة الدراسية ٢٠٢٢/٢٠٢٣". يركز هذا البحث على (١) ما إذا كان تطبيق استراتيجيات التعلم Card Sort يمكن أن يزيد من اهتمام الطلاب بتعلم عقيدة أخلاق في الصف الثامن-أ في المدرسة الثانوية الناجية لينجكونج سوكوريجو بونوروغو للسنة الدراسية ٢٠٢٢/٢٠٢٣.؟ (٢) ما إذا كان تطبيق استراتيجيات التعلم Card Sort يمكن أن يحسن نتائج تعلم الطلاب في تعلم عقيدة أخلاق في الصف الثامن-أ في المدرسة الثانوية الناجية لينجكونج سوكوريجو بونوروغو للسنة الدراسية ٢٠٢٢/٢٠٢٣. هدفت هذه الدراسة الى تحديد تطبيق

استراتيجيات تعلم البطاقات الفرز في زيادة الاهتمام بالصف الثامن-أ من طلبة الناجية وتحديد تطبيق استراتيجيات تعلم البطاقات الفرز في تحسين تعلم طلبة الصف الثامن في المدرسة الثانوية الناجية لينجكونج. نوع البحث المستخدم هو البحث الإجرائي المستقل أو التشاركي في الفصل الدراسي. تقنيات جمع البيانات المستخدمة هي الملاحظة والاختبارات والدراسات الوثائقية. يتم تنفيذ تقنيات تحليل البيانات في هذه الدراسة من خلال عدة مراحل ، وهي (١) مرحلة الاختيار وجمع البيانات (٢) مرحلة عرض البيانات ووصفها (٣) مرحلة الاستنتاج أو إعطاء المعنى. أظهرت النتائج أن تطبيق استراتيجيات التعلم Card Sort يمكن أن يزيد من اهتمام الطلاب بالتعلم مع (متوسط) زيادة الاهتمام بالتعلم في الدورة ١ بنسبة ٥٩٪ في الدورة الثانية بنسبة ٨٠.٨٣٪.

### جدول ٢.١

#### الدراسة السابقة

## UNIVERSITAS ISLAM NEGERI

رقم	الباحث	العنوان	السنة	التعرض
١	٢	٣	٤	معادلة
٦				اختلاف

التعرض		السنة	العنوان	الباحث	رقم
اختلاف	معادلة				
<p>شرح تنفيذ</p> <p>الاستراتيجيات في التعلم</p> <p>المادة التي تمت مناقشتها هي عن درس الأخلاق العقيدة في الصف الثامن-أ المدرسة الثانوية الناجية</p> <p>موقع البحث في بونوروجو ريجنسي</p>	<p>كلاهما يناقش تعلم البطاقات الفرز لدى طلاب المدرسة الثانوية وكلاهما يستخدم طرق البحث الكمي</p>	٢٠١٩	<p>أثر نموذج التعلم البطاقات الفرز على اهتمام الطلبة ومخرجات التعلم لمواد الحديث القرآني للصف الثامن في المدرسة الثانوية المعارف تولونج أغونج</p> <p>للسنة الدراسية ٢٠٢٠/٢٠١٩</p>	<p>تري ماريانا</p> <p>ديوي نور</p> <p>عزيزة</p>	١
<p>شرح تأثير</p> <p>الاستراتيجية على التعلم</p>	<p>كلاهما يناقش تعلم البطاقات الفرز وكلاهما يستخدم طرق البحث الكمي</p>	٢٠٢٣	<p>أثر استراتيجية التعلم البطاقات الفرز على مخرجات تعلم الطلاب مادة فقه الطالبات "باب حيض" الصف</p>	<p>وردة النافعة</p>	٢

التعرض		السنة	العنوان	الباحث	رقم
اختلاف	معادلة				
<p>- المادة المقصودة مادة</p> <p>باب الحيض الفقة</p> <p>النسائي</p> <p>- الكائن المقصود هو</p> <p>الفئة العاشرة المدرسة</p> <p>الثانوية المهنية</p>			<p>العاشر في ثانوية</p> <p>الشافعة المهنية للسنة</p> <p>الدراسية</p> <p>٢٠٢٣/٢٠٢٢</p>		
<p>- شرح تطبيق أسلوب</p> <p>التعلم التعاوني</p> <p>- الموضوع المقصود هو</p> <p>دروس العلوم</p> <p>- الهدف الذي يذهب</p> <p>إليه طلاب المدرسة</p> <p>الابتدائية</p>	<p>كلاهما يشرح</p> <p>البطاقات الفرز في</p> <p>تعلم الطلاب</p>	٢٠٢٠	<p>تطبيق أسلوب التعلم</p> <p>التعاوني من نوع</p> <p>البطاقات الفرز في تعزيز</p> <p>إتقان المواد في مواد</p> <p>العلوم الطبيعية في</p> <p>المدرسة الابتدائية</p> <p>الإسلامية المنور</p>	هانيك أماريا	٣

التعرض		السنة	العنوان	الباحث	رقم
اختلاف	معادلة				
- البحوث المستخدمة أنواع البحوث النوعية					
- الموضوع المقصود هو درس عقيدة أخلاق - البحث المستخدم أنواع البحث الإجرائي الصفحي - موقع البحث في بونوروغو	كلاهما يشرح تطبيق البطاقة الفرز للطلاب	٢٠٢٢	تطبيق البطاقات الفرز واستراتيجيات الصواب أو الخطأ في زيادة النشاط التعليمي لطلاب الصف العاشر في مواد عقيدة أخلاق في المدرسة العالية جوريسان بونوروغو للسنة الدراسية ٢٠٢٢/٢٠٢١	لطيفة كورنيا اوتامي	٤

UNIVERSITAS ISLAM NEGERI  
KIAI HAJI ACHMAD SIDDIQ  
J E M B E R

التعرض		السنة	العنوان	الباحث	رقم
اختلاف	معادلة				
- الموضوع المقصود هو	كلاهما يشرح	٢٠٢٣	تطبيق استراتيجية تعلم	ليلة اليوغاي	٥
درس عقيدة أخلاق	البطاقات الفرز في		البطاقات الفرز في زيادة	أبو نوفيانا	
- البحث المستخدم	تعلم الطلاب		اهتمام الطلاب بالتعلم		
أنواع البحث الإجرائي			في مواد عقيدة أخلاق		
الصفحي			في الصف الثامن-أ في		
- موقع البحث في			المدرسة الثانوية الناجية		
بونوروغو			لينجكونج سوكوريجو		
			بونوروغو للسنة		
			UNIVERSITAS ISLAM NEGERI		
			KIAI HAJI ACHMAD SIDDIQ		
			J E M B E R		
			٢٠٢٣/٢٠٢٢		

بناءً على الجدول أعلاه يمكن استنتاج أن الفروق بين البحث السابقة والبحث الحالي التي

تدرسها الباحثة هي : قامت الباحثة السابقة بتنفيذ وسائط بطاقة الفرز (Card Sort) على تعليم

القران الحديث، بينما قامت الباحثة الحالية بتنفيذ وسائط بطاقة الفرز (Card Sort) على تعليم الفقه

وعقيدة أطلاق.

## ب. الدراسة النظرية

### ١. استخدام وسائط بطاقة الفرز (Card Sort)

#### أ) فهم وسائط التعلم

وفقا لأزهر أرشاد ، فإن وسائل الإعلام هي لغويا وسيط الرسائل من المرسل إلى مستلم الرسالة. وبشكل أكثر تحديدا ، يميل مفهوم الوسائط في عملية التعليم والتعلم إلى تفسيره على أنه أدوات رسومية أو فوتوغرافية أو إلكترونية لالتقاط المعلومات المرئية أو اللفظية ومعالجتها وإعادة ترتيبها<sup>٩</sup>.

وسائط التعلم هي الوسائل التعليمية والوسائل التعليمية وموارد التعلم. من ناحية أخرى ، هناك أيضا وسائط ملموسة مثل المواد والتجريدية<sup>١٠</sup>. يمكن أيضا تسمية وسائط التعلم بالأدوات والوسائط والوسطاء والاتصال لنشر أو حمل أو نقل رسالة (رسالة) وأفكار ، وذلك لتحفيز الأفكار والمشاعر والأفعال والاهتمامات والاهتمام. يمكن أيضا تسمية الوسائط بالوسائط التعليمية عندما يمكن الإشارة إليها على أنها وسائط وجهة التعلم. قالت جمعية تكنولوجيا التعليم والاتصال (AECT) ، إن وسائل الإعلام كجميع الأشكال والقنوات المستخدمة لنقل الرسائل والمعلومات<sup>١١</sup>.

<sup>9</sup> RIZQIANI HIDAYAH FITA, "PEMBENTUKAN KARAKTER ANAK MELALUI BUKU CERITA BERGAMBAR YANG BERJUDUL AKU BAHAGIA KARYA WATIEK IDEO DAN FITRI RESTIANA" (UIN Prof. KH Saifuddin Zuhri, 2022), 27.

<sup>10</sup> Muhammad Ramli, "Media dan teknologi pembelajaran" (Antasari Press, 2019), 2.

<sup>11</sup> Cahyadi Ani, "Pengembangan media dan sumber belajar: Teori dan prosedur" (Laksita Indonesia, 2019), 1-2.

## ب) تعريف استخدام وسائط بطاقة الفرز (Card Sort)

تم تقديم وسائط البطاقات الفرز لأول مرة من قبل ملفين إل سيلبرمان ، أستاذ دراسات علم النفس التربوي في جامعة تمبل ، المتخصص في تدريس علم النفس من بين سمعته الدولية لتطوير استراتيجيات التعلم النشط هو وسائط التعلم من نوع البطاقة. تعلم البطاقات الفرز هو نشاط تعاوني يمكن استخدامه لتعليم المفاهيم أو خصائص تصنيف الحقائق حول الأشياء أو تقييم معلومات الحركة الجسدية فيها يمكن أن تساعد الطلاب على التخلص من الملل<sup>12</sup>.

البطاقات الفرز هو استراتيجية تقوم البطاقات الفرز واختيارها ، لذلك سيكون الطلاب أكثر نشاطا في الإجابة على الأسئلة أو جمع المعلومات. يعد استخدام استراتيجيات تعلم البطاقات الفرز استراتيجية سهلة الاستخدام للغاية ولم يعد العديد من الطلاب النشطين يشعرون بالملل. وفقا لبعض الآراء ، فإن استخدام البطاقات الفرز سيجعل الطلاب أكثر حماسا للتعلم. يتم تعلم البطاقات الفرز عن طريق اختيار البطاقات التي يستخدمها المعلمون لدعوة الطلاب للعثور على المفاهيم والحقائق من خلال تصنيف المواد المراد مناقشتها في التعلم. في هذه الاستراتيجية ، يتم إعطاء الطلاب بطاقات تحتوي على مواد ، ثم يقدم الطلاب المواد الموجودة في البطاقات. كما هو الحال في بطاقات الفرز الكتب التي تحدد الفئات القابلة للاستخدام ،

<sup>12</sup> Melvin L Siberman, *Active learning 101 cara belajar siswa aktif* (Nuansa Cendekia, 2018).



فإن تعريف البطاقات الفرز هو أفضل فهم ليس كطريقة تعاونية لإنشاء الطيران ، بل كأداة تساعدنا على فهم الأشخاص الذين نقوم بالتوقيع من أجلهم<sup>١٣</sup>.

### الصورة ٢٠١

#### وسائط بطاقة الفرز (Card Sort)



UNIVERSITAS ISLAM NEGERI  
KIAI HAJI ACHMAD SIDDIQ  
(ج) أهمية وسائط بطاقة الفرز (Card Sort)

يعد بطاقة الفرز الوسائط وهو أداة في عملية التعليم والتعلم أمرا مهما جدا لاستخدامه في التعلم

لأن :

١. جذب انتباه الطلاب ، حتى يتمكن الطلاب من التركيز على الأنشطة التعليمية

<sup>13</sup> Donna Spencer, *Card sorting: Designing usable categories* (Rosenfeld Media, 2019), 4.

٢. يساعد على تسريع الفهم في عملية التعلم ، يوضح عرض الرسائل بحيث لا تكون مميزة ، لفظية (في شكل كلمات مكتوبة ومنطوقة)

٣. التغلب على قيود المساحة ، تصبح الأنشطة أكثر كفاءة وفعالية ، لذلك لا تستغرق الكثير من الوقت

٤. التعلم أكثر تواصلًا وإنتاجية ، ويصبح الطلاب أكثر نشاطًا

٥. يمكن تكييف وقت التعلم ، مما يوفر المزيد من أنشطة التدريس والتعلم

٦. القضاء على الملل الطلابي في أنشطة التعليم والتعلم

٧. زيادة تحفيز الطلاب في تعلم شيء ما / إثارة شغف التعلم

٨. خدمة أساليب تعلم الطلاب المتنوعة وزيادة مستوى نشاط / مشاركة الطلاب في أنشطة التعلم<sup>١٤</sup>.

(٥) خطوات وسائط بطاقة الفرز

١. يقوم المعلم بإعداد بطاقة تحتوي على الموضوع وفقا للكفاءات الأساسية / الكفاءات الأساسية

للمادة. يتم ضبط عدد البطاقات وفقا لعدد الطلاب في الفصل. تتكون محتويات البطاقة من

بطاقة رئيسية للوالد / الموضوع وبطاقة تفاصيل

٢. يتم خلط / خلط جميع البطاقات للخلط

<sup>14</sup> Rosma Hartini, "Strategi Belajar Mengajar" (Bengkulu, 2019), 67.

٣. يتم منح كل طالب بطاقة مقطوعة تحتوي على معلومات أو أمثلة مدرجة في فئة واحدة أو أكثر.

اطلب من الطلاب التنقل في الفصل الدراسي

٤. اجث عن بطاقة الوالدين عن طريق مطابقة نفس الفئة مع زميل في الفصل بعد بطاقة الوالدين

ويتم جمع جميع التفاصيل

٥. شكل كل طالب مجموعة ولصق النتائج على السبورة بالترتيب. قم بإجراء تصحيحات معا بعد

أن تقوم جميع المجموعات بلصق النتائج اطلب من أحد الأشخاص المسؤولين عن المجموعة شرح

النتائج

٦. قم البطاقات الفرز ، ثم اطلب التعليقات من بقية المجموعة

٧. جنبا إلى جنب مع عرض كل فئة ، وإعطاء النقاط

٨. مهم يتعلق بالموضوع جنبا إلى جنب مع عرض كل فئة من هذه الفئات ، وإعطاء نقاط مهمة

تتعلق بالموضوع. بعد أن يكون لدى المعلم مفهوم سيتم تطبيقه في النشاط<sup>١٥</sup>.

يمكن مشاهدة مقاطع الفيديو التعليمية على الرابط التالي

[https://youtu.be/jh0qJRXmEFo?si=0wFbvZhT15O\\_z-n2](https://youtu.be/jh0qJRXmEFo?si=0wFbvZhT15O_z-n2)

(هـ) مزايا وعيوب وسائط بطاقة الفرز

مزايا فرز بطاقة الوسائط هي :

<sup>15</sup> n.d., <https://www.wawasanpendidikan.com/2021/09/media-pembelajaran-card-sort.html>.

أ. يتقن المعلمون الفصل بسهولة

ب. سهل التنفيذ

ج. من السهل تنظيم الفصول الدراسية

د. يمكن أن يتابعه عدد كبير من الطلاب

هـ. سهل الإعداد

ف. يشرح المعلمون المادة بسهولة بشكل جيد

غ. الطلاب أسهل في التقاط المواد من استخدام المحاضرات

ح. الطلاب أكثر حماسا في التعلم

إ. التنشئة الاجتماعية بين الطلاب أكثر يقظة ، أي بين الطلاب والطلاب الأكثر دراية بعد

UNIVERSITAS ISLAM NEGERI  
KIAI HAJI ACHMAD SIDDIQ  
JEMBER  
استخدام وسائط التعلم البطاقات الفرز

ج. قلل من نماذج المحاضرات التي تسبب شعور الطلاب بالملل

عيوب نوع بطاقة الوسائط هي :

أ. سيجد الطلاب الأقل ذكاء صعوبة أكبر في التكيف مع مجموعتهم

ب. إذا كان المعلمون أقل يقظة ، فإن الفصل يميل إلى أن يكون صاخبا

ج. إذا لم يكن اختصاصيو التوعية حذرين، فقد يستغرق الأمر وقتاً ومواد

د. لا يمكن نقل نقطة التعلم

## ٢. فهم المفردات

### (أ) تعليم اللغة

في جوهرها ، تعليم اللغة هو تعلم التواصل. لذلك ، يتم توجيه تعلم اللغة لتحسين قدرة الطلاب على التواصل بلغة جيدة شفهيًا وكتابيًا. القدرة على استخدام اللغة في التواصل هدف يجب تحقيقه في تعلم اللغة. لتحقيق هذا الهدف ، يتم التعامل مع نهج التعلم الذي يتوافق مع احتياجات نمو الطفل. لهذا السبب ، يوصى في مناهج التعليم الأساسي لعام ١٩٩٤ بعلامات تعلم اللغة بحيث يمكن دمج أو ربط أو ربط مواد أخرى مثل العلوم والدراسات الاجتماعية والرياضيات عند تنفيذ تعلم اللغة الذي يتضمن جوانب الاستماع والتحدث والقراءة والكتابة والأدب الإندونيسي بمواضيع أخرى مثل العلوم والدراسات الاجتماعية والرياضيات<sup>١٦</sup>.

### (ب) تعليم اللغة العربية

<sup>16</sup> Molli Wahyuni dan Nini Ariyani, *Teori belajar dan implikasinya dalam pembelajaran* (Edu Publisher, 2020).

لا يمكن فصل تعلم اللغة عن أنشطة تعلم الاتصال. لذلك ، في تعلم اللغة ، يطلب من الطلاب أن يكونوا قادرين على تعلم وممارسة أساليب اللغة ، بما في ذلك تعلم اللغة العربية كلغة ثانية.

تعليم اللغة العربية هو عملية تعلم وتعليم يقوم فيها المعلم بتدريس مادة أو مواد تعليمية عن اللغة العربية وفقا لمستوى التعليم ومستوى هؤلاء الطلاب في مختلف البلدان التي جعلت اللغة العربية لغة مهمة للتعلم ، بما في ذلك في بلدنا إندونيسيا<sup>١٧</sup>.

اللغة العربية هي لغة أجنبية تم تدريسها منذ فترة طويلة في إندونيسيا والتي تهدف في البداية فقط إلى فهم تعاليم الإسلام ، وخاصة في الكتاب المقدس للقرآن والحديث<sup>١٨</sup>. بالإضافة إلى ذلك ، تأتي العديد من الكلمات أو الجمل الإندونيسية من اللغة العربية. ومع ذلك ، جنبا إلى جنب مع العصر والتكنولوجيا ، أصبحت اللغة العربية لغة مهمة ليتم تدريسها للطلاب الإندونيسيين كما يتضح وتدرس من رياض الأطفال إلى مستويات الكلية.

### ج) تعليم المفردات

المفردات عبارة عن مجموعة من المفردات التي يستخدمها شخص ما شفويا وكتابيا لديه بالفعل فهم ووصف الترجمة دون دمجها مع كلمات أخرى وترتيبها أبجديا<sup>١٩</sup>. لذا فإن المفردات عبارة

<sup>17</sup> Fika Magfira Tungkagi, Ibadurrahman Ali, dan Yuslin Kasan, "Problematika Pembelajaran Bahasa Arab pada Mahasiswa Lulusan Non-Madrasah di Prodi Pendidikan Bahasa Arab IAIN Sultan Amai Gorontalo," *Al-Fakkaar* 3, no. 1 (2022): 3.

<sup>18</sup> Fatwiah Noor, "Kurikulum Pembelajaran Bahasa Arab di Perguruan Tinggi," *Arabiyatuna: Jurnal Bahasa Arab* 2, no. 1 (2018): 15.

<sup>19</sup> Drs Zulhannan, "Teknik Pembelajaran Bahasa Arab Interaktif," *PT. Raja Grafindo Persada*, 2014, 109.

عن مجموعة من الكلمات التي تشكل اللغة التي يعرفها الشخص ومجموعة الكلمات التي سيتم استخدامها في تأليف الجمل أو التواصل مع المجتمع المحيط.

الأهداف العامة لتعلم المفردات العربية هي كما يلي :

أ. تقديم مفردات جديدة للطلاب

ب. تدريب الطلاب ليكونوا قادرين على نطق المفردات بشكل صحيح وصحيح ، لأن النطق الجيد والصحيح يمكن أن يؤدي إلى مهارات جيدة وصحيحة في التحدث والقراءة

ج. فهم معنى المفردات

د. قدرة على تقدير ووظيفة المفردات في التعبير الشفوي (التحدث) والكتابة وفقا للسياق الصحيح<sup>20</sup>.

UNIVERSITAS ISLAM NEGERI  
KIAI HAJI ACHMAD SIDDIQ  
JEMBER

(د) وسيلة تعليم اللغة  
طريقة تعليم اللغة هي طريقة عمل منهجية تسهل تنفيذ التعلم في شكل تنفيذ محدد لخطوات ملموسة بحيث تحدث عملية تعلم فعالة لتحقيق هدف معين مثل التغييرات الإيجابية لدى الطلاب.

فيما يلي بعض أنواع طرق تعلم اللغة :

<sup>20</sup> Kiki Utami dan Zailani Zailani, "Keterampilan Pembelajaran Bahasa Arab pada Anak Usia Dini di Tadika Tunasku Sayang Al Fikh Orchard Port-Klang Selangor Malaysia," *Jurnal Pendidikan dan Konseling (JPDK)* 4, no. 6 (2022): 63.



- الطريقة السمعية اللغوية: الطريقة السمعية اللغوية هي طريقة لتقديم دروس اللغة الأجنبية من خلال تمارين الاستماع ثم تليها تمارين في نطق الكلمات والجمل باللغة الأجنبية التي تتم دراستها<sup>21</sup>

- الطريقة التواصلية: الطريقة التواصلية هي طريقة تدمج اللغويات وعلم الاجتماع وعلم النفس المؤطر في علم التربية ، وخاصة طرق التعلم. من الناحية المعرفية ، يسمى نموذج التكامل هذا اللغويات التربوية (العلم الذي يناقش تطبيق نظرية اللغة في التعليم) ، وهي واحدة من الدراسات الكلية (التطبيقية) للسانيات

- الطريقة المباشرة: طريقة تقدم مادة لغة أجنبية حيث يستخدم المعلم اللغة الأجنبية مباشرة كلغة التدريس ، ودون استخدام لغة الطلاب على الإطلاق في التدريس

- الطريقة التشاركية: الطريقة التشاركية هي طريقة تعليمية تؤكد على المشاركة الكاملة للطلاب. الطلاب هم شكل من أشكال نجاح عملية التعلم. يتم وضع المتعلمين كمواد تعليمية. في هذه الطريقة ، يعمل المعلم كدليل أو ميسر. يتم تطبيق الطريقة التشاركية عندما يتوقع المعلم الدور الكامل للطلاب

- طريقة القراءة: طريقة القراءة هي الطريقة المستخدمة للقراءة بشكل أكثر فعالية وكفاءة

<sup>21</sup> Nahdiyatul Ummah, "Penerapan Metode Audiolingual (al-thariqah al-saam'iyyah al-syafawiyah) dalam Pembelajaran Maharah kalam," 2019.



- طريقة المناقشة: طريقة المناقشة هي طريقة تدريس تتميز بالارتباط بموضوع أو بيان موضوع أو مشكلة حيث يحاول المشاركون في المناقشة بصدق الوصول إلى أو الحصول على قرار أو رأي متفق عليه بشكل متبادل<sup>٢٢</sup>

### هـ) وسيلة تعليم المفردات

١. تدرب على استخدام المفردات في الجمل

بالإضافة إلى حفظ كلمات المفردات بشكل منفصل ، تدرب أيضا على قدرتك على استخدام هذه الكلمات في جمل ذات معنى. حاول تكوين جمل بسيطة باستخدام كلمات المفردات التي تعلمتها.

من خلال التدرب على استخدام كلمات المفردات في الجمل ، ستتمكن من تحسين فهمك

للسياق الذي تستخدم فيه هذه الكلمات. سيسهل عليك ذلك أيضا تذكر واستخدام المفردات في المحادثة اليومية.

٢. استخدام تقنيات وتطبيقات تعلم اللغة العربية

الوقت يمر والتكنولوجيا تتقدم. استفد من ذلك باستخدام التكنولوجيا كوسيلة مساعدة للتعلم.

هناك العديد من تطبيقات تعلم اللغة العربية التفاعلية والممتعة التي يمكن أن تساعدك على تعلم

المفردات بشكل أكثر فعالية.

<sup>22</sup> Junita Junita dan Marlina Siregar, "Penerapan Metode Pembelajaran Diskusi dalam Peningkatan Prestasi Belajar pada Kompetensi Dasar Menjelaskan Makna Kedaulatan Rakyat Siswa Kelas VIII SMP Negeri 2 Kota Pinang Kabupaten Labuhanbatu Selatan Tahun Pelajaran 2014/2015," *Civitas (Jurnal Pembelajaran Dan Ilmu Civic)* 4, no. 1 (2018): 39.

توفر العديد من التطبيقات ميزات مثيرة للاهتمام ، مثل الألعاب واختبارات التدريب وأنواع مختلفة من الاختبارات لاختبار قدرتك على تذكر واستخدام المفردات. بالإضافة إلى ذلك ، هناك أيضا تطبيقات تحتوي على ميزات صوتية ، بحيث يمكنك الاستماع وتكرار نطق كلمات المفردات.

إليك العديد من التطبيقات التي يمكن أن تساعد في تعلم اللغة العربية :

#### - Arabic Learn

Arabic Learn هو أفضل تطبيق لتعلم اللغة العربية في مجال الجمل والكلمات ، حيث يحتوي على أكثر من ٩٠٠٠ كلمة وعبارات عربية رائعة. يعمل هذا التطبيق على تعلم اللغة العربية لأولئك الذين لا يفهمون اللغة العربية أو يمكن القول أنهم مبتدئون وتنقسم الدروس في هذا التطبيق إلى عدة فئات فرعية ، وهذا يجلب أسلوب تعلم جديد. تم إصدار

هذا التطبيق في ١٩ أبريل ٢٠١٧ وهو دائما في آخر التحديثات<sup>٢٣</sup>.

#### - Mondly

Mondly هو أحد تطبيقات تعلم اللغة العربية المناسبة لأولئك منكم الذين يحبون التعلم التفاعلي. لأن هذا التطبيق يوفر ميزات ممارسة المحادثة للمبتدئين إلى المستويات العليا.

<sup>23</sup> Putri Eklesia Laane, "Analisis Konten Pembelajaran Membaca Pada Aplikasi Learn Arabic Dalam Standar American Council On The Foreign Languages (ACTFL)," *An Najah (Jurnal Pendidikan Islam dan Sosial Keagamaan)* 2, no. 4 (2023): 158.

بشكل فريد ، تم تجهيز هذا التطبيق أيضا بميزة صوتية تتيح لك تعلم النطق الصحيح وممارسة ذلك مرة أخرى لتحسين مهاراتك في التحدث. بالإضافة إلى ذلك ، يمكنك أيضا تعلم العديد من الكلمات والجمل التي غالبا ما تستخدم في اللغة العربية<sup>٢٤</sup>.

#### - Drops

يزعم أن تطبيق Drops هذا يساعدنا على تعلم اللغة العربية في وقت قصير. فقط من خلال قضاء ٥ دقائق في الدراسة كل يوم ، سنكون قادرين على إتقانها بسرعة. طريقة التعلم المستخدمة في هذا التطبيق هي أيضا مثيرة للغاية وليست مملة ، لأن معظم المواد يتم عرضها من خلال محتوى مرئي يرضي العين تماما. من خلال تطبيق دروبس ، يمكننا معرفة أكثر من ١٠٠٠ كلمة عربية شائعة الاستخدام كل يوم. ميزة أخرى لهذا التطبيق هي أنه يمكن

استخدامه في وضع عدم الاتصال ويمكن تنزيله مجانا على Store Play<sup>٢٥</sup>.

٣. إنشاء قوائم وبطاقات مفردات  
حاول عمل قائمة بالكلمات التي تريد تعلمها وكتبها على بطاقات صغيرة. على الجانب الأمامي من البطاقة ، اكتب الكلمة باللغة العربية ، وعلى الجانب الخلفي ، اكتب المعنى باللغة الإندونيسية.

قم بهذه الخطوة بشكل متكرر وقم بتدريب ذاكرتك عن طريق تكرار البطاقات كل يوم.

حاول أن تأخذ بضع دقائق كل يوم لقراءة وتذكر بطاقات المفردات.

<sup>24</sup> Ahmad Dian Hafizh Arrizqa dan others, "Penggunaan Aplikasi Mondly Untuk Meningkatkan Kemampuan Pelajar Pada Keterampilan Mendengar (Studi Eksperimen Di Asrama Sulaimaniyah Banda Aceh)" (UIN Ar-Raniry Fakultas Tarbiyah dan Keguruan, 2023).

<sup>25</sup> Ningsih Manoppo, Siti Aliyya Laubaha, dan Nurhanifa Basarata, "Ragam Aplikasi dalam Pembelajaran Bahasa Arab," *Assuthur: Jurnal Pendidikan Bahasa Arab* 1, no. 2 (2022): 88.

فيما يلي العديد من بطاقات مفردات التي يمكن أن تساعد في تعلم اللغة العربية :

- بطاقة فلاش

البطاقات التعليمية هي بطاقات صغيرة تحتوي على صور أو نصوص أو علامات رمزية تذكر الطلاب أو توجههم إلى شيء متعلق بالصورة. عادة ما تكون البطاقات التعليمية ٨ × ١٢ سم ، أو يمكن تعديلها حسب حجم الفصل الذي تواجهه<sup>٢٦</sup>.

- مباراة بطاقة الفهرسة

تعد مباريات بطاقات الفهرسة طريقة ممتعة ونشطة لمراجعة الدروس. لذا فإن طريقة مطابقة بطاقة الفهرسة هي طريقة يمكن من خلالها تنشيط الطلاب من خلال مطابقة بطاقات الأسئلة وبتاقات الإجابة في كل طالب<sup>٢٧</sup>.

- البطاقة الفرز

طريقة البطاقات الفرز هي طريقة تعليمية جيدة للمساعدة في تحسين مهارات الطالب. مع انعكاس إعطاء البطاقات في التعلم هو وسيلة استقرائية لتحفيز الجهاز العصبي وحاسة البصر للطلاب. بطاقة مصممة مع صورة في ذلك، ستعزز أيضا الدافع والنشوة التي تكون

<sup>26</sup> Rosalinda, *Penggunaan Media Flash Card dalam Pembelajaran Bahasa Arab di SD Negeri 09 Dewantara*, 2 ed. (Banda Aceh: Serambi Konstruktivis, 2020), 105.

<sup>27</sup> Muhammad Agriawan, "UPAYA MENINGKATKAN MINAT BELAJAR BAHASA ARAB DENGAN METODE INDEX CARD MATCH PADA SISWA KELAS X MADRASAH ALIYAH NEGERI 1 YOGYAKARTA," 2018, 26.

سعيدة في تنفيذ التعلم، إلى جانب استراتيجية التعلم، بالطبع، طريقة البطاقات الفرز هي

طريقة مناسبة جدا في تعليم المفردات<sup>٢٨</sup>.



UNIVERSITAS ISLAM NEGERI  
KIAI HAJI ACHMAD SIDDIQ  
J E M B E R

<sup>28</sup> Deni Hariansah dan Harun al Rasyid, *Pengajaran Bahasa Arab melalui Metode Card Sort untuk Meningkatkan Maharatul Kitabah dan Qira'ah Siswa Kelas VIII MTs Al-Mukhtariyah Padang Lawas*, 6 ed. (Sumatera Utara, 2023), 592.

## الباب الثالث

### مناهج البحث

#### أ. مدخل وفوع البحث

هذا البحث هو دراسة تجريبية. لا يزال البحث التجريبي جزءا من طريقة البحث الكمي المستخدمة لتحديد ما إذا كانت هناك علاقة بين المتغير X (استخدام بطاقات الفرز الوسائط) والمتغير Y (فهم مفردات الطلاب). كانت المعالجة المعطاة في هذه الدراسة هي استخدام وسائط البطاقات الفرز في تعلم اللغة العربية في طلاب الصف الثامن في مدرسة منبع الخير الإسلامية المتوسطة الإسلامية. تصميم البحث المستخدم هو تصميم تجريبي حقيقي ، والذي يدرس سبب وتأثير الفئة التجريبية وفئة التحكم. شكل التصميم هو تصميم مجموعة التحكم قبل الاختبار اللاحق. تم اختيار الفئات التجريبية والضابطة عشوائيا وأعطيت بالتساوي اختبارا أوليا واختبارا نهائيا. في الفصل التجريبي ، استخدمت الباحثة بطاقات الفرز الوسائط في تعلم اللغة العربية ، بينما لم يستخدم باحثو الفئة الضابطة بطاقات الفرز الوسائط في التعلم.

وفي الوقت نفسه ، وقال سوغيونو ، يمكن تفسير البحث التجريبي على أنه طريقة بحث

تستخدم للبحث عن تأثير علاجات معينة على الآخرين في ظل ظروف خاضعة للرقابة<sup>29</sup>.

<sup>29</sup> Sugiyono, "Metode Penelitian Kuantitatif, Kualitatif, Kombinasi dan RD."

كما هو موضح أعلاه ، لذلك في هذه الحالة استخدمت الباحثة نوعا من البحث الكمي مع نهج تجريبي من أجل الحصول على البيانات التي يمكن ربطها ببحث يمكن الحصول على أقصى قدر من النتائج.

## ب. مجتمع وعينة البحث

### (١) مجتمع البحث

مجتمع عبارة عن جامعة ، وهي منطقة معممة تتكون من أشياء أو موضوعات لها خصائص وكميات معينة ويطبقها الباحثة للدراسة واستخلاص النتائج.

يعتمد السكان في هذه الدراسة على بيانات من معلمي اللغة العربية (السيد أمير) يبلغ

مجموعهم ٩٢ طالبا في مدرسة منبع الخير الإسلامية المتوسطة الإسلامية للعام الدراسي

UNIVERSITAS ISLAM NEGERI  
KIAI HAJI ACHMAD SIDDIQ  
JEMBER  
الجدول ٣٠١

عدد من طلاب في مدرسة منبع الخير الإسلامية المتوسطة الإسلامية جمبر

الرقم	فصل	جملة
١	السابع	١٠٦

٩٦	الثامن	٢
١٠٠	التاسع	٣
٣٠٢	جملة	

## (٢) عينة البحث

وقال سوغيونو (٢٠١٨) ، تعد العينات جزءا من العدد والخصائص التي يمتلكها السكان. يتم قياس العينة من خلال الإحصائيات أو بناء على تقديرات البحث لتحديد حجم العينة المأخوذة في إجراء بحث على كائن ما. في هذا أخذ العينات يجب أن يتم بطريقة يتم الحصول على عينة يمكن أن تصف الحالة الفعلية للسكان.

وأعرب سوفاردي عن رأي آخر، حيث أوضح أن تقنية أخذ العينات أو أخذ العينات هي طريقة أو تقنية تستخدم في تحديد عينات البحث.

سوغيونو (٢٠١٧:٨٥) تعريف أخذ العينات المشبعة هو تقنية أخذ العينات عندما يتم

أخذ عينات من جميع أفراد السكان ، ويتم ذلك عندما يكون عدد السكان صغيرا نسبيا ، أقل

من ٣٠. العينات في هذه الدراسة هي الفصل A والفصل B ، وهي الفصل A كفتة تجريبية

والفصل B كفتة ضابطة. عدد الطلاب في الفصل التجريبي ٢٥ طالبا وعدد الطلاب في الفصل

الضابط ٢٥ طالبا.



كانت تقنية عينة البحث المستخدمة هي تقنية العينة الهادفة (Purposive Sampling) هي تقنية أخذ عينة لها أهداف محددة. تعتبر هذه التقنية مناسبة، لأن العدد المأخوذ كعينة البحث لهذا البحث من التلاميذ في الفصل الثامن "أ" بمدرسة منبع الخيرية الإسلامية المتوسطة الإسلامية جمبر. إختارت الباحثة هذا الفصل كعينة البحث بعد ملاحظة في ذلك الفصل عند إجراء تعليم المفردات، رأت الباحثة أن تعليم المفردات تسليم بطريقة تقليدية. ووصف هذا التصميم كما يلي :

### الجدول ٣٠٢

#### تقنية أخذ العينات

الاختبار القبلي	استخدام وسائط بطاقة الفرز (Card) (Sort)	الاختبار القبلي	المجموعة التجريبية (الفصل الثامن أ)
الاختبار البعدي		الاختبار القبلي	المجموعة الضابطة (الفصل الثامن ب)

### ج. تقنيات وأدوات جمع البيانات

#### ١. تقنيات جمع البيانات

## أ) الاختبار

هي طريقة بحث يتم تنفيذها من خلال تقديم مجموعة من الأسئلة للمستجيبين كتابة ليتم الرد عليها وفقا لطلبات المستخدمين.

تقنيات جمع بيانات الاختبار المستخدمة من قبل الباحثة هي في شكل اختبار ما قبل وبعد الاختبار. ثم تتم مقارنة نتائج هذا الاختبار مع الزيادة في المفردات قبل وبعد التعلم باستخدام نوع بطاقة الوسائط المطورة.

### - الاختبار القبلي

الاختبار القبلي هو اختبار يتم تقديمه قبل بدء التدريس بهدف معرفة مدى إتقان الطلاب للمواد التعليمية التي سيتم تدريسها. في هذه الحالة ، تتمثل وظيفة الاختبار القبلي

في معرفة مدى فعالية التدريس  
- الاختبار البعدي

الاختبار البعدي هو اختبار يتم تقديمه في نهاية كل برنامج وحدة تعليمية. الغرض من

الاختبار البعدي هو تحديد مدى تحصيل الطلاب للمواد التعليمية (المعرفة والمهارات) بعد

تجربة نشاط تعليمي<sup>٣٠</sup>.

<sup>30</sup> Abdul Kahfi Amrullah, *Pengaruh Pemberian Pretest dan Posttest Terhadap Hasil Belajar Bahasa Arab Siswa Kelas X MAN Yogyakarta I* (Yogyakarta, 2018), 6.

من البيان أعلاه ، يوصى بشدة بتنفيذ الاختبار القبلي والبعدي للمحاضرين والمعلمين والمعلمين الآخرين لأن الاختبار القبلي والبعدي هما أدوات اختبار موجزة وفعالة لتحسين نتائج تعلم الطلاب.

## (ب) والوثائقية

التوثيق هو دليل على المبدأ أو الأحداث التي تم القيام بها والتي يمكن أن تكون في شكل كتابة أو رسومات أو أعمال مفيدة لشخص ما. يتم استخدام الوثائق هنا للحصول على بيانات مهمة حول الأنشطة المتعلقة بحالة وتشغيل موضوع البحث.

تعرف تقنيات جمع البيانات من خلال التوثيق بأنها جهود للحصول على البيانات والمعلومات في شكل سجلات مكتوبة أو صور مخزنة تتعلق بالمشكلة قيد الدراسة. المستندات هي حقائق وبيانات مخزنة في مواد مختلفة في شكل وثائق. معظم البيانات المتاحة هي في شكل رسائل وتقارير ولوائح ومذكرات وسير ذاتية ورموز ونحف وصور فوتوغرافية ورسومات وبيانات مخزنة أخرى. تستخدم هذه الطريقة لجمع البيانات على قائمة ملفات تعريف المؤسسة وأسماء المعلمين وأسماء الطلاب والمرافق والبنية التحتية المستخدمة في تعلم اللغة العربية لتحديد فعالية استخدام وسائل بطاقة الفرز للطلاب في مدرسة منبع الخير الإسلامية المتوسطة الإسلامية.

٢. أدوات جمع البيانات

(أ) صلاحية الاختبار

الصلاحية هي دقة الاختبار في تنفيذ وظيفة القياس الخاصة به. يقال إن الاختبار صالح إذا كان يقيس ما يريد قياسه. وقال أريكونتو ، يمكن معرفة صلاحية الاختبار من نتائج التجربة. تنقسم صلاحية هذه الاختبارات إلى مجموعتين ، وهما الصلاحية المنطقية والصلاحية التجريبية. تتضمن الصلاحية المنطقية صلاحية المحتوى وبناء الصلاحية ، بينما تتضمن الصلاحية التجريبية "الموجودة الآن" أو الصلاحية المترامنة والصلاحية التنبؤية<sup>٣١</sup>.

وفقا لسوكاردي ، يكون الاختبار صالحا إذا كان المعامل ٠,٥ مقبولا ، وإذا كان هو الوحيد ، من ناحية أخرى ، إذا اتضح أن هناك اختبارات تنبؤية أخرى مماثلة ولها معامل أعلى ، فلن يتم قبول معامل ٠,٥. (سوكاردي ، ٢٠٠٨ ، ص ٣٨) ثم اختبار صالح لديه كفاءة لا تقل عن ٠,٥. وفقا لأزور ، يقال إن عنصر السؤال صالح إذا كان معامل الصلاحية

يعتبر مرضيا إذا كان المعامل الذي تم الحصول عليه يتراوح من ٠,٣٠ إلى ٠,٥٠.<sup>٣٢</sup>  
 (ب) اختبار الموثوقية  
 كلمة الموثوقية مأخوذة من اللغة الإنجليزية ، وهي الموثوقية ، من كلمة موثوقة والتي تعني جديرة بالثقة. إذا كان جهاز القياس ينتج بيانات ثابتة ، فيمكن تسمية جهاز القياس بأنه

موثوق أو جدير بالثقة<sup>٣٣</sup>.

<sup>31</sup> Arikunto Suharsimi, "Prosedur penelitian suatu pendekatan praktik," *Jakarta: Rineka Cipta* 134 (2006).

<sup>32</sup> H Darmadi dan S Azwar, *BAB III METODE PENELITIAN* (Yogyakarta: Pustaka Pelajar, 2011), 158.

<sup>33</sup> Dan Nurul Elmira Bahrudin Fahmi, Syahrul Rizqi, "Analisis Butir Soal Bahasa Arab Siswa MAS Pondok Pesantren Asaalam Kampar Riau" 6 (2022): 99.

موثوقية الاختبار هي اتساق الاختبار في قياس ما يجب قياسه بحيث يوفر القياس معلومات موثوقة. يقال إن نتائج القياس لها موثوقية عالية إذا أظهر القياسان الأول والثاني نفس النتائج تقريبا ، ومن ناحية أخرى إذا كان القياسان الأول والثاني مختلفين كثيرا ، فإن موثوقية الاختبار لها موثوقية منخفضة. الغرض الرئيسي من تقدير الموثوقية هو تحديد مقدار التباين الذي يحدث بسبب أخطاء القياس ومقدار التباين الذي يمتلكه الاختبار بالفعل.

#### د. تحليل البيانات

تعريف تحليل البيانات وقال صفيان ايفيندي و مسري سينغاربون كما نقله سيفول النور هو عملية تبسيط الكلمات في شكل يسهل قراءته وتفسيره. يتضمن تحليل البيانات العمل مع البيانات ، وتنظيم البيانات ، والفرز إلى وحدات محددة ، وتوليف البيانات ، وتتبع الأنماط ، والعثور على الأشياء المهمة والمستفادة ، وتحديد ما يجب طرحه على الآخرين. نظرا لأن هذا البحث كمي ، يتم إجراء عملية تحليل البيانات أثناء عملية جمع البيانات وبعد اكتمال جمع البيانات. يجب تنفيذ هذه العملية بعناية ودقة قبل تقديمها ، بحيث يتم تقديم التقرير بشكل مثالي وكامل. بناء على هذا البيان ، قامت الباحثة بتحليل بيانات التصميم التجريبي الحقيقي مع نوع الاختبار القبلي للمجموعة الضابطة.

اختبار-t لبيانات اختبار-t للعينة المزدوجة هو إجراء اختبار-t لمتوسط متغيرين مقارنة بقيمة ثابتة معينة ( $\mu$  درجة). عادة ما يستخدم اختبار-t المزدوج هذا في الدراسات التجريبية ولكن مع تصميمات ما قبل تجريبية أو شبه تجريبية. لكل متغير يتم اختباره ، يتم عرض المتوسط

والانحراف المعياري ومتوسط الخطأ المعياري ومتوسط الفرق بين كل قيمة بيانات وقيمة اختبار

الفرضية والثقة / المستوى المعنوي لمتوسط الفرق.



UNIVERSITAS ISLAM NEGERI  
KIAI HAJI ACHMAD SIDDIQ  
J E M B E R

## الباب الرابع

### عرض البيانات وتحليلها

#### أ. وصف موضوع البحث

بناءً على الخلفية وموضوع البحث هنا في مدرسة منبع الخير الإسلامية المتوسطة الإسلامية جمبر لذلك، توضح الباحثة تاريخ التأسيس الموقع والجغراء والنظرة والبعثة والغرض في المدرسة وظروف الجدول والمدرسون والطلاب والظروف في مدرسة منبع الخير الإسلامية المتوسطة الإسلامية جمبر.

#### ١. نظرة عامة على موضوع الدراسة

مدرسة منبع الخير الإسلامية المتوسطة الإسلامية في قرية البنسالي ، منطقة البنسالي ، جيمبر ريجنسي هي واحدة من العديد من المدارس في جيمبر ريجنسي. تأسست هذه المدرسة من قبل كيائي الحاج عبد الحليم رحمن الذي كان مقره في قرية كدونج سوكا الصغيرة ، قرية البنسالي ، منطقة البنسالي ، في مدينة جمبر في عام ١٩٥٠ ، الطلاب الذين كانوا موجودين في ذلك الوقت جاءوا من منطقة جمبر.

كان التعليم الأول في مدرسة منبع الخير الإسلامية المتوسطة الإسلامية هو مدرسة دينية التي تم تسهيلها على معرفة ودراسة الكتاب الأصفر. منذ ذلك الحين زاد عدد الطلاب والتطور

مشجع للغاية، ولكن في عام ١٩٩٦ كيائي الحاج عبد الحليم توفي ثم جميع أنشطة معهد والتعامل مع قيادة مدرسة الثانوية تابع من قبل أبنائه وبناته.

يتزايد عدد الطلاب في مدرسة الثانوية ، مما يتطلب من مقدمي الرعاية بناء محلي كوسيلة لتحويل العلوم الدينية.

مع الحماس والتعاون من أبناء وبنات كيائي حاجي عبد الحليم ، الحمد لله ، وتطوير مدرسة منبع الخيرية الإسلامية المتوسطة الإسلامية سريع جدا. تم الحصول على العديد من التحسينات ، سواء المرافق والبنية التحتية ونجاح برامجها.

جنباً إلى جنب مع الوجود المتزايد للطلاب ومطالب المجتمع ، وخاصة أولياء أمور الطلاب الذين يريدون مؤسسة رسمية كمكان لتوجيه المعرفة العامة. استجابة لهذه المطالب ، كان لدى كيائي حاجي

حبيب رحماني (ابن كيائي حاجي عبد الحليم) فكرة إنشاء مؤسسة رسمية ، وهي مدرسة الثانوية.

ثم تم نقل الفكرة إلى أصدقائه وهم السيد عبد الهادي والسيد عبد الحميد. كان صديقه على استعداد للمساعدة ودعم الفكرة ، حتى قدم الثلاثة أخيراً تعهداً مشتركاً لتحقيق الفكرة تحت شجرة جوز الهند لأنه من قبيل الصدفة عندما نقل كيائي حاجي حبيب الفكرة كان يجلس معاً تحت شجرة جوز الهند.

بعد ذلك تمت مناقشة الفكرة مع مقدمي الرعاية والأسر الآخرين ووجدت اتفاقاً ، لذلك في عام

١٩٨٩ أنشأت مؤسسة منبع الخيرية الإسلامية المتوسطة الإسلامية (MTs. MHI).



## ٢. شخصية المدرسة

## الجدول ٤٠١

## شخصية المدرسة

١	٢	٣
١	رقم إحصائيات المدرسة	١٢١٢٣٥٠٩٠٠٣٣
٢	اسم المدرسة	مدرسة منبع الخيرية الإسلامية المتوسطة الإسلامية
٣	عنوان	طريق كيبائي الحاج عبد الحليم رقم ١ البنسالي البنسالي جمبر جاوي الشرقية ٦٨١٥٤
٤	مدرسة الحالة	عسكري

٣	٢	١
١٩٨٩	سنة التأسيس	٥
٨٠٠ متر	مساحة البناء	٦
ريفني	موقع المدرسة	٧

٣. المدرسين والموظفي التعليم

### الجدول ٤٠٢

أسماء المدرسين والموظفي في مدرسة منبع الخيرية الإسلامية المتوسطة الإسلامية

رقم	اسماء المدرس / المدرسة	مجال الدراسة
١	أحمد مهاجر، S.Pd.I	رئيس المدرسة
٢	Drs. دوفير	نائب رئيس المناهج
٣	سوتريسنو ايفيندي، M.Pd	نائب رئيس الجامعة لشؤون الطلاب
٤	نوري فينا موداة، S.Pd	امين الصندوق
٥	محمد توتوك، S.Kom	رئيس الشؤون الإدارية

ولي الفصل ٩-أ	أمير معلى أحمدى، S.Pd	٦
ولي الفصل ٩-ب	إن ايكا إراواتي، S.Pd	٧
الإرشاد الإرشادي	أحمد شيفول، S.Pd	٨
المدرسة	أسنا دوي برلياني، SE	٩
المدرس	أحمد زاواوي سليم، S.Pd, M.Pd	١٠
ولي الفصل ٧-أ	حلميا أمبار دوي	١١
المدرس	سوتار، S.Ag	١٢
المدرسة	كوسومانينج راتنا موستيكا ساري، S.H	١٣
ولي الفصل ٧-ب	نيبز نازليا	١٤
المدرس	محمد سوجونو، S.Ag	١٥
المدرسة	ريزا كيسفيناتا، S.Pd	١٦
المدرس	أحمد خليلي	١٧
ولي الفصل ٨-ج	فلّة الصالحة، S.Pd, M.Pd	١٨

ولي الفصل ٧-ج	أسبابون ن خاليفا، S.Pd.I	١٩
المدرسة	أدي ريتنو فوسفيتاساري، S.Pd	٢٠
المدرسة	مايا حلمي نوفاليا، S.Pd	٢١
المدرس	نصرالله، S.Pd	٢٢
ولي الفصل ٨-ب	زلفى خير النساء، S.Pd	٢٣
ولي الفصل ٩-ج	أبو سيرى، S.Pd	٢٤
المدرس	حليم محمد أمير، S.Pd	٢٥
إدارة	دوي ميلا صفيا	٢٦

UNIVERSITAS ISLAM NEGERI  
KIAI HAJI ACHMAD SIDDIQ  
J E M B E R

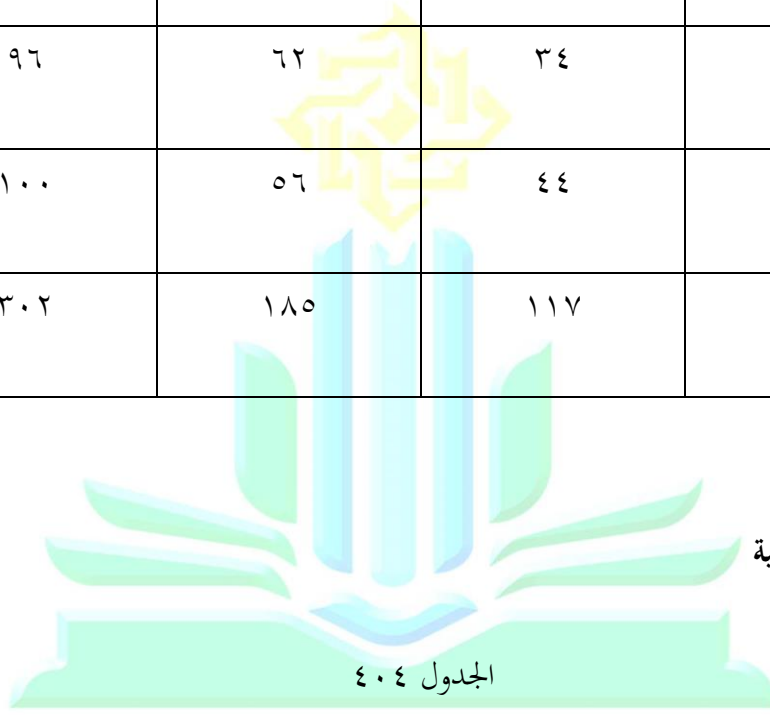
٤. بيانات الطلاب

الجدول ٤٠٣

بيانات الطلاب

جملة	امرأة	رجل	فصل
------	-------	-----	-----

٤	٣	٢	١
١٠٦	٦٧	٣٩	السابع
٩٦	٦٢	٣٤	الثامن
١٠٠	٥٦	٤٤	التاسع
٣٠٢	١٨٥	١١٧	جملة



٥. البنية الأساسية

الجدول ٤٠٤

UNIVERSITAS ISLAM NEGERI  
البنية الأساسية  
KIAI HAJI ACHMAD SIDDIQ  
J E M B E R

رقم	اسم	مقطع / وسع	جملة
١	٢	٣	٤
١	الفصول الدراسية	m <sup>2</sup>	٩
٢	غرفة رأس المدرسة	m <sup>2</sup>	١

١	m <sup>2</sup>	غرفة المعلم	٣
١	m <sup>2</sup>	غرفة الإدارة	٤
١	m <sup>2</sup>	مكتبة	٥
١	m <sup>2</sup>	غرفة وحدة الصحة المدرسية	٦
١	m <sup>2</sup>	غرفة الكمبيوتر	٧
١	m <sup>2</sup>	حمام المعلم / مرحاض	٨
٢	m <sup>2</sup>	حمام الطلاب / مرحاض	٩
١	m <sup>2</sup>	مسجد	١٠
١	m <sup>2</sup>	مقصف	١١
٢		حاسوب	١٢
٣		طابعة	١٣
١		تلفزيون	١٤
٢٥		مكتب المعلم	١٥

UNIVERSITAS ISLAM NEGERI  
KIAI HAJI ACHMAD SIDDIQ  
J E M B E R

٢٥		كرسي المعلم	١٦
٣٠٦		مكتب الطلاب	١٧
٣٠٦		مقاعد الطلاب	١٨
٩		سبورة	١٩
٦		الدولاب	٢٠

## ٦. رؤية المدرسة ورسالتها

رؤية مدرسة منبع الخيرية الإسلامية المتوسطة الإسلامية هي: "تحقيق خريجي مدرسة تسانويا

مامباول خوارياتيل الإسلامية الذين هم مهذبون وحساسون للبيئة الاجتماعية ، والتقوى ، والمهارة ،  
والتفوق والاستقلال". في حين أن المهمة نفسها هي كما يلي:

١. تطوير المواقف والسلوكيات والممارسات الدينية الإسلامية في المدارس الدينية

٢. تعزيز روح تعلم المعرفة الدينية الإسلامية

٣. تنفيذ التوجيه والتعلم بنشاط وإبداع وفعالية ومنتعة ، بحيث يمكن لكل طالب أن يتطور على النحو

الأمثل ، وفقا لإمكاناته

٤. تعزيز روح التميز بشكل مكثف وتنافسية صحية لجميع سكان المدارس في الإنجازات الأكاديمية

وغير الأكاديمية

٥. خلق بيئة مدرسة صحية ونظيفة وجميلة

٦. تشجيع ومساعدة وتسهيل الطلاب على تطوير قدراتهم ومواهبهم واهتماماتهم ، بحيث يمكن

تطويرها على النحو الأمثل وتتمتع بقدرة تنافسية عالية

٧. تطوير المهارات الحياتية في كل نشاط تعليمي

٨. تطوير موقف من الحساسية تجاه البيئة

٩. تنفيذ الإدارة التشاركية من خلال إشراك جميع سكان المدرسة ولجان المدارس وأصحاب المصلحة

في صنع القرار

UNIVERSITAS ISLAM NEGERI  
KIAI HAJI ACHMAD SIDDIQ  
J E M B E R

١٠. تحقيق المدرسة كمؤسسة تعليمية تكسب ثقة المجتمع

٧. تركيب المدرسة

جزء مهم من وجود المدارس المدرسية كنظام هو وجود هيكل تنظيمي مؤسسي للمدرسة. يعد

إنشاء منظمة مؤسسية مدرسية جزءا من إرشادات توجيه القيادة التي تشير إلى تقسيم الواجبات

والتنسيق والسلطة في المناصب. بناء على البيانات التي تم الحصول عليها من الإدارة ، يمكن القول أن

الهيكل التنظيمي مدرسة منبع الخيرية الإسلامية المتوسطة الإسلامية هو كما يلي :

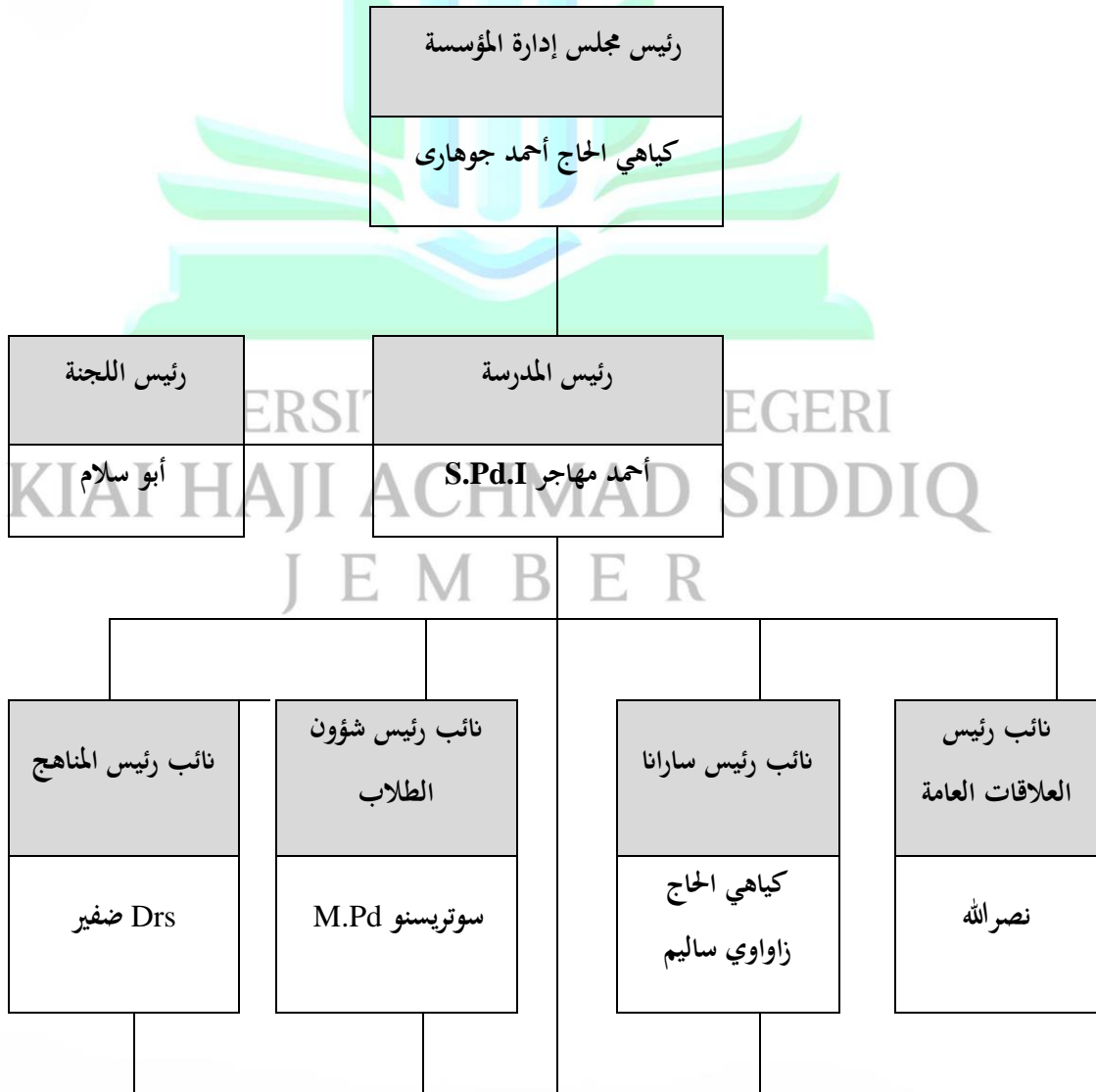


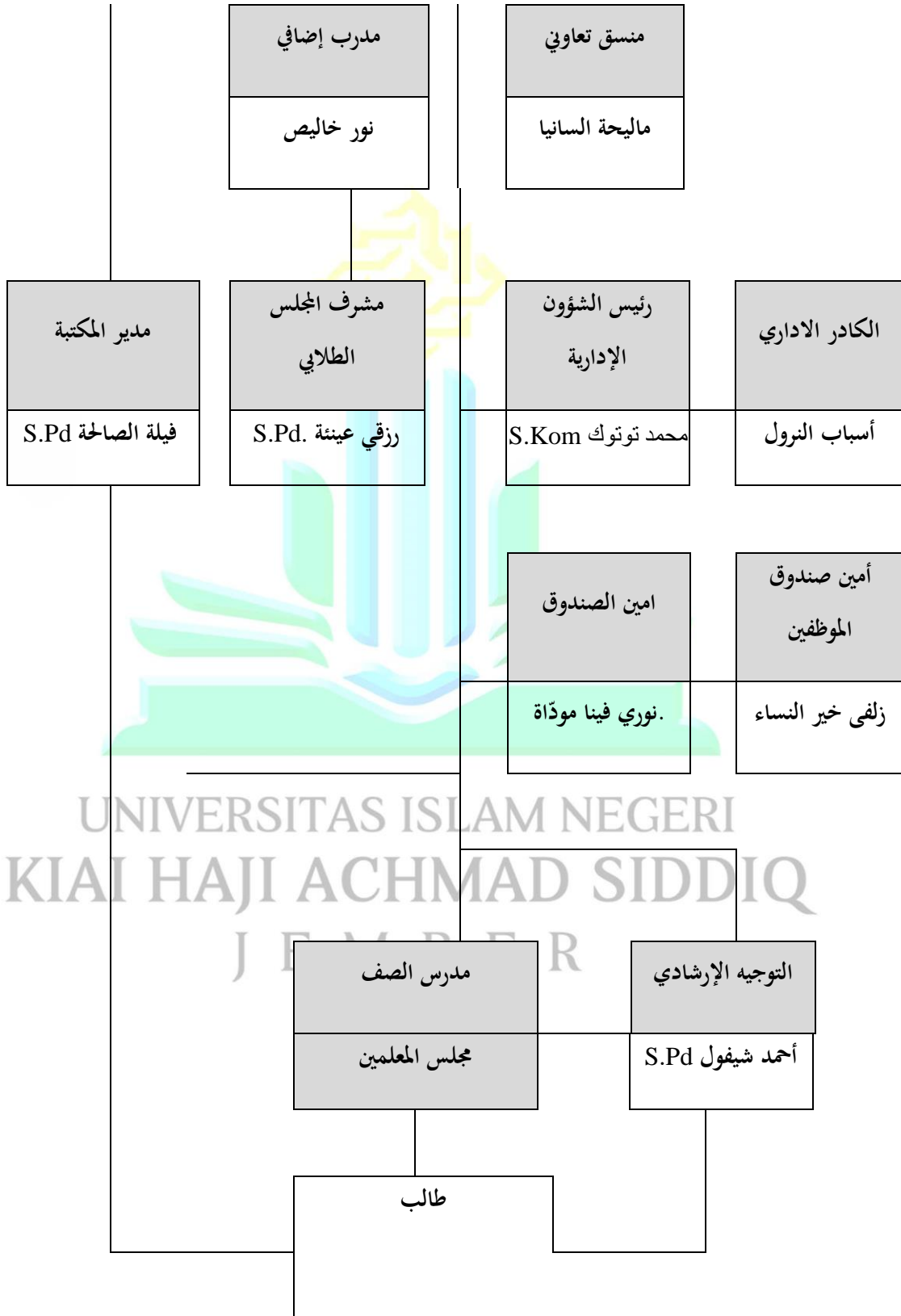
هيكل المنظمة في مدرسة منبع الخيرية الإسلامية المتوسطة الإسلامية جمبر للسنة الدراسية

٢٠٢٤/٢٠٢٣

الجدول ٤٠٥

الهيكل التنظيمي





UNIVERSITAS ISLAM NEGERI  
KIAI HAJI ACHMAD SIDDIQ  
JEMBER

-----

التنسيق / التشاور الخطي :

سطر الأوامر :

من إدارة الهيكل أعلاه ، يمكن فهم أن رئيس مدرسة القائد الأعلى في المدرسة الذي يعمل كمخطط ، يجب أن يكون لدى الشخص المسؤول عن الأنشطة المدرسية بصيرة كافية ومعرفة كافية ومهارات إدارية جيدة ، لأنه في يديه نجاح أنشطة المدرسة.

المعلم هو أهم عنصر في المدرسة. لأن المعلمين هم الأساس الرئيسي الذي يقوم بالمهام في الإدارة وكذلك العوامل التي تحدد استمرارية عملية التعليم والتعلم في الفصل الدراسي من أجل تحقيق الأهداف التعليمية ، فإن المعلمين هم أيضا العنصر الأكثر أهمية في تحسين جودة التعليم. وبالتالي ، يصبح عدد المعلمين وجودهم مقياسا لتطوير التعليم.

ب. عرض البيانات  
UNIVERSITAS ISLAM NEGERI  
KIALHAJI ACHMAD SIDDIQ  
J E M B E R

بناء على بيانات من البحث الذي تم إجراؤه باستخدام استراتيجية التعلم Card Sort ، فإنه يظهر أن عملية التعلم تتم وفقا لخطة تنفيذ التعلم التي تم وضعها من قبل الباحثة. أثناء استخدام هذه الاستراتيجية ، الحمد لله ، يستمتع الأطفال بالراحة ولا توجد عقبات ، يتم التعلم على النحو الأمثل ، كل ما في الأمر أن هناك طالبا واحدا يطلب منه قليلا العودة إلى المنزل على الفور لأن ساعات الدراسة تعقد خلال النهار ، وهي الساعات الأكثر راحة للنوم ، والراحة في الغرفة. لكن هذا ليس عقبة أمام تنفيذ البحوث لأن الباحثة قادرين على المساعدة في التغلب عليها.

عليها.

تم تنفيذ هذا البحث ٥ مرات في الفصل التجريبي و ٢ اجتماع في فئة التحكم ، مع تفاصيل الاجتماع الأول الذي يقوم بإجراء الاختبار القبلي في الفصول التجريبية والضابطة ، يليه الاجتماع التالي التعلم باستخدام بطاقة الفرز الوسائط ، بعد الانتهاء في الاجتماع الأخير الذي عقد الاختبار البعدي. يتم تخصيص وقت التعلم وفقا للوائح التي وضعتها المدرسة مع الأخذ في الاعتبار أن البحث يتم أثناء أنشطة التدريس والتعلم. تم الحصول على نتائج جمع البيانات من القيم المادية لفصلي الاختبار القبلي والبعدي للرياضة.

(١) بيانات تطبيق التعلم البطاقات الفرز (Card Sort)

تم الحصول على البيانات من نتائج الاختبار قبل وبعد تطبيق استراتيجية تعلم البطاقات الفرز للخطوات التالية ؛ يمكن العثور على الوثائق في الملحق

(أ) تقوم المعلمة بتوزيع بطاقات تحتوي على مفردات على جميع الطلاب  
 (ب) يشكل الطلاب مجموعات حسب لون البطاقات التي تم الحصول عليها  
 (ج) يخبر المعلم كل طالب بحفظ البطاقات التي تم الحصول عليها ثم يتم لصق البطاقات على السبورة ، وبعد ذلك يقوم المعلم باختبار قدرة الطلاب

(د) يوجه المعلم المتعلمين لمناقشة كل مجموعة لفهم وحفظ المفردات من المجموعة الأخرى

(أ) المجموعة التجريبية

١. الاختبار القبلي

بدأ الباحثة هذه الدراسة بإجراء اختبار القبلي في الفصل التجريبية ، أي في ٨ من يناير ٢٠٢٤ .  
وزع الباحثة أوراق أسئلة على ٢٥ طالبا، ثم أجرى الطلاب اختبارا أوليا للأسئلة لمدة ٣٠ دقيقة. بعد  
انتهاء جميع الطلاب من العمل ، قامت الباحثة بجمع جميع الأسئلة لاستخدامها كبيانات ، وبعد  
ذلك أوضح الباحثة أنه خلال الأسابيع ال ٣ القادمة سيتم تدريس تعلم اللغة العربية باستخدام وسائل  
البطاقات الفرز (Card Sort).

سيتم عرض نتائج الاختبار القبلي للطلاب المجموعة التجريبية في الجدول كما يلي :

الجدول ٤٠٦

معيان النجاح

الرقم	النتيجة المدى (١٠٠%)	التقرير
١	٠-٢٥	ناقص
٢	٢٦-٥٠	مقبول
٣	٥١-٧٥	جيد

UNIVERSITAS ISLAM NEGERI  
KIAI HAJI ACHMAD SIDDIQ  
J E M B E R

جيد جدا	٧٦-١٠٠	٥
---------	--------	---

تم عرض نتائج الاختبار القبلي للطلاب المجموعة التجريبية في الجدول كما يلي :

الجدول ٤٠٧

نتائج المجموعة التجريبية

النتيجة	الاسم	الرقم
٣٣	أحمد فاحمي كفالي	١
٢٢	عبد الرحيم	٢
٥٨	أيرا دوي سيفتيا رمضاني	٣
٣٢	أليف ليلة المعاونة	٤
٤٧	ألفيا رحما أفريلينا	٥
٦٩	بينتانج فتح الرزقي	٦
٣١	ديوي نور سافطري	٧

UNIVERSITAS ISLAM NEGERI  
KIAI HAJI ACHMAD SIDDIQ  
JEMBER

٦٥	ديان أنديني	٨
٤٣	فطري نور عيني	٩
٧٠	هفيداة الإمانيا	١٠
٢٩	كوني عزة بالله	١١
٢٧	مفتاح الهداية النعمة	١٢
٤٠	محمد إقبا الخالدي	١٣
٣٩	محمد لبيو	١٤
٦٨	نازوا زهراة العزيز	١٥
٤٥	نوري فينا موداة	١٦
٧١	فوتري سعدياة الحسنة	١٧
٦٧	روسا أغوستيسا فيلوسوفي	١٨
٧٣	سلفياناة الصالحة	١٩
٦٥	سينتا ديلا نور أولياء	٢٠

٦٤	ستي فاطمة الزهراء	٢١
٧٧	ستي فلزاة ايليسيا ميلاني	٢٢
٧٨	زدي زهراتا نورالعزيزة	٢٣
٧٠	زهروفا نصف ليلي	٢٤
٤١	نازيلا أولياء	٢٥
١٣٢٤	مجموع إجمالي	
٥٢,٩	المعدلة	

أما لتوزيع تكرار ونسبة مائوية لنتيجة تعليم اللغة العربية في المجموعة التجريبية :

UNIVERSITAS ISLAM NEGERI  
الجدول ٤.٨  
KIAI HAJI ACHMAD SIDDIQ  
درجة معيارية  
J E M B E R

النسبة مائويه	مجموع الطلاب	فئة نتيجة	النتيجة المدى
٨%	٢	جيد جدا	٧٦-١٠٠
٤٤%	١١	جيد	٥١-٧٥



٤٤%	١١	مقبول	٢٦-٥٠
٤%	١	ناقص	١-٢٥
١٠٠%	٢٥	جملة	

## ٢. الاختبار البعدي

سيُعقد الاختبار البعدي في الفصل التجريبي يوم الثلاثاء ٢٣ يناير ٢٠٢٤. قدم الباحثة ٢٠

سؤالاً للطلاب في الفصل التجريبي وتم الانتهاء من الأسئلة في غضون ٣٠ دقيقة. يحتوي السؤال على مادة في الباب الرياضية.

سيتم عرض نتائج الاختبار البعدي للطلاب المجموعة التجريبية في الجدول كما يلي :

## UNIVERSITAS ISLAM NEGERI KIAI HAJI ACHMAD SIDDIQ J E M B E R الجدول ٤٠٩ نتائج المجموعة التجريبية

النتيجة	الاسم	الرقم
٩٦	أحمد فحمي كفاي	١
٩٠	عبد الرحيم	٢

٨٦	أيرا دوي سيفتيا رمضاني	٣
١٠٠	أليف ليلة المعاونة	٤
٨٨	ألفيا رحما أفريلينا	٥
٩٨	بينتاج فتح الرزقي	٦
٩٠	ديوي نور سافطري	٧
١٠٠	دييان أنديني	٨
٩٠	فطري نور عيني	٩
٩٤	هفيداة الإمانيا	١٠
٩٤	كوني عزة بالله	١١
٨٢	مفتاح الهداية النعمة	١٢
٨٤	محمد إقبا الخالدي	١٣
٩٠	محمد ليو	١٤
٨٨	نازوا زهراة العزيز	١٥

٩٨	نوري فينا مودة	١٦
٩٦	فوتري سعدية الحسنة	١٧
٩٠	روسا أغوستيسا فيلوسوفي	١٨
١٠٠	سلفيانة الصالحة	١٩
٨٨	سينتا ديلا نور أولياء	٢٠
٩٤	ستي فاطمة الزهراء	٢١
٩٠	ستي فلزاة ايليسيا ميلاني	٢٢
٩٢	زدي زهراتا نورالعزيزة	٢٣
٩٦	زهروفا نصف ليلي	٢٤
٩٨	نازيلا أولياء	٢٥
٢٣١٢	مجموع إجمالي	
٩٢٠٤	المعدلة	

أما لتوزيع تكرار ونسبة مائوية لنتيجة تعليم اللغة العربية في المجموعة التجريبية :

## الجدول ٤٠١٠

## درجة معيارية

النسبة مائويه	مجموع الطلاب	فئة نتيجة	النتيجة المدى
١٠٠%	٢٥	جيد جدا	٧٦-١٠٠
٠%	٠	جيد	٥١-٧٥
٠%	٠	مقبول	٢٦-٥٠
٠%	٠	ناقص	١-٢٥
١٠٠%	٢٥	جملة	

UNIVERSITAS ISLAM NEGERI  
KIAI HAJI ACHMAD SIDDIQ  
J E M B E R  
(ب) المجموعة الضابطة

## ١. الاختبار القبلي

سيتم تطبيق البحث في فئة التحكم من خلال تقديم هذا الاختبار المسبق في ٨ يناير ٢٠٢٤. وبعد انتهاء الطلاب من إجراء أسئلة الاختبار القبلي، قالت الباحثة إن تعلم اللغة العربية الأسبوع المقبل سيتم بطريقة المحاضرة، أي أن المعلم سيقوم بالتدريس بالكتب فقط دون استخدام أي وسائل.

أما الإرشادات النتيجة لكمل التعليم معيار النجاح كما يلي :

الجدول ٤٠١١

نتائج المجموعة الضابطة

النتيجة	الاسم	الرقم
٥٤	أحدي ويراسترياجي	١
٨٨	أمنة الزهراء	٢
٦٢	أمرينا ولدا رشانا	٣
٥٤	أنديا مولدا سلساييلا	٤
٧٠	دييانا إتياس هورينين	٥
٥٤	ديني نور الأمة	٦
٧٦	ايليسا قطرة الندي	٧
٥٤	فارحت غاليبا رحمن	٨
٦٦	حمدان كوثر رحمة الله	٩

UNIVERSITAS ISLAM NEGERI  
KIAI HAJI ACHMAD SIDDIQ  
JEMBER

٨٨	إفه زقية درجة	١٠
٥٤	إرا ديانا رحماوتي	١١
٥٤	إسا ديوي فريهاتيني	١٢
٧٨	محمد حسي أبيلاسي	١٣
٧٠	محمد أكبر باواي	١٤
٣٤	محمد موليد المصطفي	١٥
٦٦	نبيلة الحسنة	١٦
٥٤	نضيفا أولياء أريف	١٧
٨٨	نيسيلا أبيداتون	١٨
٤٨	ناتاشا سلسبيلا فوتري	١٩
٧٢	نورا ليلة الزهراء	٢٠
٥٦	فوتري ساعغيتا اوفيراني	٢١
٨٨	قلبي شيفاء اليلى	٢٢

٥٠	ستي حليلة السعدية	٢٣
٥٤	ستي ليلة النجدة	٢٤
٦٦	ستي نور عيني	٢٥
١٥٩٨	مجموع إجمالي	
٦٣٠٩	المعدلة	

أما لتوزيع تكرار ونسبة مائوية لنتيجة تعليم اللغة العربية في المجموعة الضابطة :

جدول ٤٠١٢

UNIVERSITAS ISLAM NEGERI  
KIAI HAJI ACHMAD SIDDIQ  
درجة معيارية

النسبة المئوية	مجموع الطلاب	فئة نتيجة	النتيجة المدى
٢٤%	٦	جيد جدا	٧٦-١٠٠
٦٤%	١٦	جيد	٥١-٧٥
١٢%	٣	مقبول	٢٦-٥٠

١-٢٥	ناقص	.	%٠.
	جملة	٢٥	%١٠٠.

## ٢. الاختبار البعدي

سيُعقد الاختبار البعدي في الفصل الضابطة يوم الثلاثاء ٢٣ يناير ٢٠٢٤. قدم  
الباحثة ٢٠ سؤالاً للطلاب في الفصل الضابطة وتم الانتهاء من الأسئلة في غضون ٣٠ دقيقة.  
يحتوي السؤال على مادة في الباب الرياضة.

الجدول ٤٠١٣

نتائج المجموعة الضابطة

UNIVERSITAS ISLAM NEGERI

الرقم	الاسم	النتيجة
١	أحدي ويراساترياجي	٧٦
٢	أمنة الزهراء	٧٦
٣	أمرينا ولدا رشاننا	٦٦
٤	أننديا مولدا سلسايبلا	٧٨



٦٤	ديانا إنتياس هورينين	٥
٦٠	ديني نور الأمة	٦
٧٦	ايليسا قطرة الندي	٧
٥٦	فارحت غاليبا رحمن	٨
٧٠	حمدان كوثر رحمة الله	٩
٧٦	إفه زقية درجة	١٠
٥٨	إرا ديانا رحماواتي	١١
٥٤	إسا ديوي فريهاتيني	١٢
٨٠	محمد حسبي أبيلاسييس	١٣
٧٢	محمد أكبر باواني	١٤
٤٦	محمد موليد المصطفي	١٥
٧٠	نبيلة الحسنة	١٦
٥٨	نضيفا أولياء أريف	١٧

٧٦	نيسيلأ أبيداتون	١٨
٥٠	ناتاشا سلسبيلا فوتري	١٩
٥٦	نورا ليلة الزهراء	٢٠
٦٠	فوتري ساعغيتا اوفيراني	٢١
٧٦	قلي شيفاء اليلي	٢٢
٥٠	ستي حليلة السعدية	٢٣
٨٠	ستي ليلة النجاة	٢٤
٤٦	ستي نور عيني	٢٥
١٦٣٠	مجموع إجمالي	
٦٥٠٢	المعدلة	

أما لتوزيع تكرار ونسبة مائوية لنتيجة تعليم اللغة العربية في المجموعة الضابطة :

الجدول ٤٠١٤

درجة معيارية

النسبة مائويه	مجموع الطلاب	فئة نتيجة	النتيجة المدى
٣٦%	٩	جيد جدا	٧٦-١٠٠
٤٨%	١٢	جيد	٥١-٧٥
١٦%	٤	مقبول	٢٦-٥٠
٠%	٠	ناقص	١-٢٥
١٠٠%	٢٥	جملة	

ألق نظرة على نتائج المقارنة النهائية بين الفصل التجريبية والفصل الضابطة في الجدول أدناه

UNIVERSITAS ISLAM NEGERI  
KIAI HAJI ACHMAD SIDDIQ  
JEMBER

الجدول ٤٠١٥

مقارنة المعدلة القيمة

القيمة المتوسط		فصل	الرقم
الاختبار القبلي	الاختبار البعدي		
٥٢	٩٢	الثامن أ (مجموعة التجريبية)	١

٦٥	٦٣	الثامن ب (مجموعة الضابطة)	٢
----	----	---------------------------	---

### ج. تحليل البيانات

#### ١) تحليل فهم المفردات (Y) المجموعة التجريبية

أ. قبل استخدام وسائط بطاقة الفرز (Card Sort) المجموعة التجريبية

الجدول ٤٠١٦

درجة معيارية فهم المفردات (Y) الطلاب في المجموعة التجريبية

النسبة مائويه	مجموع الطلاب	فئة نتيجة	النتيجة المدى
٨%	٢	جيد جدا	٧٦-١٠٠
٤٤%	١١	جيد	٥١-٧٥
٤٤%	١١	مقبول	٢٦-٥٠
٤%	١	ناقص	١-٢٥
١٠٠%	٢٥	جملة	

بناء بعد عرض الدرجة معيارية للطلاب أعلاه، من المعروف ان فهم المفردات (Y) اللغة العربية من ٢٥ الطلاب كعينة تشير إلى ٢ طالب في الفئة جيد جدا (٨%)، و ١١ طلاب في الفئة جيد (٤٤%)، و ١١ طالبا في الفئة مقبول (٤٤%)، و ١ طالب في الفئة ناقص (٤%).

ب. بعد استخدام وسائل بطاقة لفرز (Card Sort) المجموعة التجريبية

#### الجدول ٤٠١٧

درجة معيارية فهم المفردات (Y) الطلاب في المجموعة التجريبية

النسبة مائويه	مجموع الطلاب	فئة نتيجة	النتيجة المدى
١٠٠%	٢٥	جيد جدا	٧٦-١٠٠
٠%	٠	جيد	٥١-٧٥
٠%	٠	مقبول	٢٦-٥٠
٠%	٠	ناقص	١-٢٥
١٠٠%	٢٥	جملة	

بناء بعد عرض الدرجة معيارية للطلاب أعلاه، من المعروف ان فهم المفردات اللغة العربية من

٢٥ الطلاب كعينة إلى وجود طالب ٢٥ في الفئة جيد جدا (١٠٠%)، وصفر طالب في الفئة جيد

(٠%)، وصفر طالب في الفئة مقبول (٠%)، وصفر طالب في الفئة ناقص (٠%).

## ٢) تحليل فهم المفردات (Y) المجموعة الضابطة

أ. الاختبار القبلي للمجموعة الضابطة

الجدول ٤٠١٨

درجة معيارية فهم المفردات (Y) الطلاب في المجموعة الضابطة

النسبة المئوية	مجموع الطلاب	فئة نتيجة	النتيجة المدى
٢٤%	٦	جيد جدا	٧٦-١٠٠
٦٤%	١٦	جيد	٥١-٧٥
١٢%	٣	مقبول	٢٦-٥٠
٠%	٠	ناقص	١-٢٥
١٠٠%	٢٥	جملة	

بناء بعد عرض الدرجة معيارية للطلاب أعلاه، من المعروف ان فهم المفردات اللغة العربية من

٢٥ الطلاب كعينة إلى وجود طالب ٦ في الفئة جيد جدا (٢٤%)، و ١٦ طالب في الفئة جيد

٦٤%)، و ٣ طالب في الفئة مقبول (١٢%)، وصفر طالب في الفئة ناقص (٠%).

ت. الاختبار البعدي للمجموعة الضابطة

الجدول ٤٠١٩

درجة معيارية فهم المفردات (Y) الطلاب في المجموعة الضابطة

النسبة مائويه	مجموع الطلاب	فئة نتيجة	النتيجة المدى
٣٦%	٩	جيد جدا	٧٦-١٠٠
٤٨%	١٢	جيد	٥١-٧٥
١٦%	٤	مقبول	٢٦-٥٠
٠%	٠	ناقص	١-٢٥
١٠٠%	٢٥	جملة	

بناء بعد عرض الدرجة معيارية للطلاب أعلاه، من المعروف ان فهم المفردات اللغة العربية من

٢٥ الطلاب كعينة إلى وجود طالب ٩ في الفئة جيد جدا (٣٦%)، و ١٢ طالب في الفئة جيد (٤٨%)، و ٤ طالب في الفئة مقبول (١٦%)، وصفر طالب في الفئة ناقص (٠%).

(٣) اختبار تصديق

قبل إجراء الدراسة ، أجرى الباحثة اختبارات الصلاحية وموثوقية واجهة المستخدم. هناك

٢٠ سؤالاً في الاختبار. هناك معياران لاختبار ما إذا كان العنصر صالحاً أم لا ، وهما :

أ. ترتبط قيمة معامل ارتباط الصنف الكلي المصحح لكل عنصر ارتباطاً إيجابياً

ب. قيمة معامل ارتباط إجمالي الصنف المصحح لكل عنصر هي  $\leq 0,30$

في هذه الدراسة كان  $N$  هو ٥٠ بمعدل أهمية الاختبار ثنائي الاتجاه بنسبة ٥% أو ٥٠,٠٠ لذا

$df=N-2=2-2=0$  أو ما يعادل  $df=2-2=0$ . ثم بحث الجدول  $F$  يتم الحصول على هذا بواسطة ٠,٣٩٦.

#### الجدول ٤.٢٠

نتائج اختبار الصلاحية على متغير فهم المفردات

النتائج	$r$ -tabel	$r$ -hitung	الرقم
الصلاحية	٠,٣٩٦	٠,٤٣٩	١
الصلاحية	٠,٣٩٦	٠,٤١٤	٢
الصلاحية	٠,٣٩٦	٠,٤٠٣	٣
الصلاحية	٠,٣٩٦	٠,٤٥١	٤
الصلاحية	٠,٣٩٦	٠,٤٥٧	٥
الصلاحية	٠,٣٩٦	٠,٥٦٥	٦
الصلاحية	٠,٣٩٦	٠,٤٧٨	٧

<sup>34</sup> Abdul Muhid. *Analisis Statistik 5 Langkah Praktis Analisis Statistik dengan SPSS for Windows* (sidoarjo: zifatama jawara, 2019), hal 410



الصلاحية	٠,٣٩٦	٠,٤٥١	٨
الصلاحية	٠,٣٩٦	٠,٥٧٦	٩
لا الصلاحية	٠,٣٩٦	٠,٣٦٧	١٠
الصلاحية	٠,٣٩٦	٠,٤٦١	١١
الصلاحية	٠,٣٩٦	٠,٤١٤	١٢
الصلاحية	٠,٣٩٦	٠,٤٧٣	١٣
الصلاحية	٠,٣٩٦	٠,٤٢٩	١٤
الصلاحية	٠,٣٩٦	٠,٤٢٠	١٥
الصلاحية	٠,٣٩٦	٠,٤٧٢	١٦
الصلاحية	٠,٣٩٦	٠,٤٥٣	١٧
الصلاحية	٠,٣٩٦	٠,٥٩٧	١٨
الصلاحية	٠,٣٩٦	٠,٦٧٠	١٩
الصلاحية	٠,٣٩٦	٠,٤٤٨	٢٠

UNIVERSITAS ISLAM NEGERI  
KIAI HAJI ACHMAD SIDDIQ  
J E M B E R

بناء على الجدول أعلاه ، من المعروف أن ١٩ سؤالاً من أسئلة  $r$ -hitung تزيد عن ٠,٣٩٦ ،  
 وسؤال واحد أقل من ٠,٣٩٦ . لذلك يمكن الاستنتاج أن هناك ١٩ سؤالاً صالحاً للاختبار المسبق ،  
 وأن أسئلة الاختبار القبلي غير الصالحة تحتوي على سؤال ١ .

#### ٤) اختبار ثبات

يتم إجراء اختبارات الموثوقية من خلال مقارنة قيمة *Cronbach's Alpha* مع المستوى  
 / المستوى الكبير المستخدم. يمكن أن يكون المستوى المعنوي المستخدم ٠,٥ ، ٠,٦ إلى ٠,٧ ،  
 وفقاً لاحتياجات الباحثة. البيانات غير الموثوقة ، لا يمكن معالجتها بشكل أكبر لأنها ستنتج  
 استنتاجات عادية. تعتبر أداة القياس موثوقة إذا أظهر القياس نتائج متسقة بمرور الوقت.  
 استخدمت هذه الدراسة تقنية ألفا كرونباخ ، حيث يقال إن اكتساب قيمة *Cronbach's*

*Alpha* أكثر من ٠,٦٠ موثوق. UNIVERSITAS ISLAM NEGERI  
 KIAI HAJI ACHMAD SIDDIQ  
 J E M B E R  
 معايير الاختبار هي كما يلي :

أ. إذا كانت قيمة *Cronbach's Alpha*  $\alpha < ٠,٦٠$  ، يقال إن الأداة موثوقة.

ب. إذا كانت قيمة *Cronbach's Alpha*  $\alpha < ٠,٦٠$  ، يقال إن الأداة غير موثوقة.<sup>٣٥</sup>

Reliability Statistics	
Cronbach's	
Alpha	N of Items
.798	20

<sup>35</sup> Budi Darma, Statistika Penelitian menggunakan SPSS (Uji Validitas, Uji Reabilitas, Regresi Linier Sederhana, Regresi Linier Berganda, Uji t, Uji F, R2) (Jakarta: Guepedia, 2021),16.

يقال إن البيانات المذكورة أعلاه موثوقة إذا كانت قيمة كرونباخ ألفا  $> 0,60$ . استنادا إلى تحليل بيانات أداة الاختبار ، يظهر Cronbach's Alpha  $0,798$  وهذا يعني أن البيانات التي تستخدم بالفعل موثوق بها.

## ٥) اختبار T

### أ. اختبار الحالة الطبيعية

يستخدم اختبار التوزيع الطبيعي لتقييم ما إذا كان توزيع البيانات في مجموعة من البيانات أو المتغيرات موزعا بشكل طبيعي أم لا. يستخدم اختبار الحالة الطبيعية كشرط لاستخدام الإحصائيات البارامترية ، مثل الاختبارات ، والانقلابات ، وتحليل الانحدار ، وتحليل الارتباط ، وما إلى ذلك. تشمل تقنيات صنع القرار شائعة الاستخدام (المتوفرة في SPSS 26) اختبار Kolmogorov smirnov (عينة  $< 0,05$ ) واختبار Shapiro wilk (عينة  $> 0,05$ ). استخدم الاختبار في هذه الدراسة عينات اختبار شاييرو ويلك أقل من  $0,05$ . أما بالنسبة لهذه الدراسة ، فسيستخدم الباحثون الفرضيات التالية:

أ. الفرضية البديلة ( $H_a$ ): هناك فرق كبير بين مخرجات تعلم الطلاب قبل وبعد إعطائهم معالجة وسائط التعلم من نوع البطاقة على قدرة الطلاب على فهم المفردات في مدرسة منبع الخيرية الإسلامية

المتوسطة الإسلامية للسنة الدراسية ٢٠٢٣/٢٠٢٤

ب. فرضية الصفر ( $H_0$ ): لا يوجد فرق كبير بين نتائج تعلم الطلاب قبل وبعد إعطائهم معالجة

وسائط التعلم من نوع البطاقة على قدرة الطلاب على فهم المفردات في مدرسة منبع الخيرية

الإسلامية المتوسطة الإسلامية للسنة الدراسية ٢٠٢٣/٢٠٢٤

### Descriptive Statistics

	N	Minimum	Maximum	Mean	Std. Deviation
PretestEksperimen	25	22	78	52.96	18.098
PosttestEksperimen	25	82	100	92.48	5.108
Valid N (listwise)	25				

بناء على نتائج المخرجات الإحصائية الوصفية ، يتم الحصول على البيانات متوسط الاختبار

القبلي للفئة التجريبية هو ٥٢,٩٦ ، ومتوسط الاختبار البعدي التجريبي هو ٩٢,٤٨ . هذا يعني أن

نتائج الاختبار البعدي والاختبار البعدي لها نتائج مختلفة كبير ، قبلت  $H_a$  ورفض  $H_0$ .

### Tests of Normality

	Kolmogorov-Smirnov <sup>a</sup>			Shapiro-Wilk		
	Statistic	df	Sig.	Statistic	df	Sig.
PretestEksperimen	.072	25	.200*	.964	25	.504
PosttestEksperimen	.166	25	.073	.950	25	.247
PretestKontrol	.123	25	.200*	.932	25	.095
PosttestKontrol	.071	25	.200*	.977	25	.810

\*. This is a lower bound of the true significance.

a. Lilliefors Significance Correction

معايير اختبار  $H_0$  (توزيع البيانات لا ينحرف عن التوزيع الطبيعي). رفض  $H_0$  إذا  $\alpha > \text{Sig.}$

$\alpha = 0,05$  ، البيانات الموزعة طبيعي عند  $\text{Sig.} < \alpha = 0,05$  بعد الحساب باستخدام بيانات SPSS

26 التي تم الحصول عليها باستخدام Shapiro-Wilk ، أي الاختبار القبلي للمجموعة التجريبية (٠,٥٠٤) الاختبار البعدي للمجموعة التجريبية (٠,٢٤٧) الاختبار المسبق لمجموعة التحكم (٠,٠٩٥) الاختبار اللاحق لمجموعة التحكم (٠,٨١٠) يعني أن البيانات أعلاه موزعة بشكل طبيعي.

### ب. اختبار التجانس

يتم إجراء اختبار التجانس عند توزيع البيانات عادي. يستخدم هذا الاختبار لتحديد

توزيع البيانات المتجانسة أو غير متجانسة. في هذه الدراسة ، تم الحصول على البيانات التالية:

الجدول ٤٠٢١

نتائج اختبار التجانس

UNIVERSITAS ISI AM NECED

#### Test of Homogeneity of Variances

		Levene Statistic	df1	df2	Sig.
PENGUNAAN MEDIA	Based on Mean	.807	1	48	.373
CARD SORT	Based on Median	.253	1	48	.617
	Based on Median and with adjusted df	.253	1	41.055	.618
	Based on trimmed mean	.540	1	48	.466

يمكن إعلان البيانات متجانسة إذا كانت قيمة Sig  $< 0,05$  ، وفقا للجدول أعلاه ، يمكن

الاستنتاج أن قيمة Sig  $0,373$  ،  $0,617$  ،  $0,618$  ،  $0,466$  ، يعني أن القيمة  $< 0,05$  ويمكن القول

أن البيانات متجانسة.

## ٦. اختبار (*Paired Sample T-Test*) على الاختبار القبلي والبعدي بين المجموعة التجريبية

### والمجموعة الضابطة

اختبار T لبيانات (*Paired Sample T-Test*) تستخدم لمقارنة متوسط متغيرين في

مجموعة عينة واحدة. يحسب هذا الاختبار الفرق بين قيم المتغيرين في كل حالة ويختبر ما إذا كان

الفرق هو المتوسط الأمر يستحق الصفر. يستخدم اختبار T المقترن أيضا لاختبار الفرضية القائلة

بأنه لا يوجد فرق بين متغيرين.

الجدول ٤٠٢٢

اختبار (*Paired Sample T-Test*) على الاختبار القبلي والبعدي بين المجموعة التجريبية والمجموعة

الضابطة

UNIVERSITAS ISLAM NEGERI

KUALAH LUMPUR, MALAYSIA

### Paired Samples Test

		Mean	Std. Deviation	Std. Error Mean	95% Confidence Interval of the Difference		t	df	Sig. (2-tailed)
					Lower	Upper			
Pair 1	Pretest Eksperimen - Posttest Eksperimen	-39.520	17.756	3.551	-46.849	-32.191	-11.129	24	.000
Pair 2	Pretest Kontrol - Posttest Kontrol	-1.280	11.646	2.329	-6.087	3.527	-.550	24	.588

إذا كانت الأهمية  $< 0,05$  ، قبول  $H_0$ . إذا كانت الأهمية  $> 0,05$  ، رفض  $H_0$ . في هذه

الدراسة ، يمكن ملاحظة أن أهمية بمقدار  $0,000 > 0,05$  ، ثم يتم رفض  $H_0$  ويتم قبول  $H_a$  ،

مما يعني فرضية تنص على وجود اختلاف في نتائج تعلم الطلاب بين قبل وبعد استخدام بطاقة الفرز الوسائط.

#### د. المناقشة والتأويل

تصف المناقشة في هذه الدراسة نتائج تحليل البيانات من نتائج البحث الذي تم إجراؤه. تظهر المناقشة أيضا نتائج الاختبارات الإحصائية التي يمكن أن تجيب على بيان المشكلة. العامل الرئيسي الذي لوحظ في هذه الدراسة هو فعالية استخدام وسائط بطاقة الفرز في ترقية قدرة الطلاب على فهم المفردات.

وفقا للخطوات الواردة في الدراسة النظرية ، يشرح الباحثة فهم وسائط التعلم ، وفهم استخدام بطاقات الفرز (Card Sort) الوسائط ، وأهمية بطاقات الفرز (Card Sort) الوسائط ، وخطوات بطاقة الفرز (Card Sort) الوسائط ، ومزايا وعيوب بطاقة الفرز (Card Sort) الوسائط. علاوة على ذلك ، قسم الباحثة المجموعة ، أي المجموعة التجريبية والمجموعة الضابطة. أعطيت المجموعة التجريبية معالجة بطاقة الفرز الوسائط، حيث قام الباحثة بتقسيم الصنف إلى عدة مجموعات، ثم قام الباحثة بتوزيع بطاقة تحتوي على معلومات مفردات لاستخدامها. بعد ذلك طلب الباحثة من الطلاب إرفاق البطاقة بالورقة الموجودة على السبورة التي سبق أن قدمها الباحثة. بعد ذلك تم توزيع الورقة التي في المقدمة على مجموعات أخرى بشكل عشوائي ، كما قامت مجموعات أخرى بدراسة مفردات سابقا من قبل مجموعات أخرى. بعد ذلك ، قام الباحثة أيضا بطرح سؤال وجواب على الطلاب.

وبلغت المحاكمات على هذا الصك ٢٠ سؤالاً. ثم يتم اختبار الأسئلة للطلاب ، وبعد اختبار أسئلة الأداة ، يتم اختبار نتائج التجارب مع الصلاحية ، واختبارات الموثوقية ، ثم يتم إجراء الاختبارات المسبقة مع الحالة الطبيعية والتجانس ، وبالنسبة للفرضيات باستخدام عينة مزدوجة t اختبار. بحيث يمكن معرفة الأسئلة الصحيحة وغير الصالحة. الاختبار المبدئي هو البيانات الأولية التي تم الحصول عليها قبل معالجة الطلاب باستخدام وسائط البطاقات الفرز (Card Sort) بمساعدة وسائط الصور. الاختبار البعدي هو البيانات النهائية التي يتم الحصول عليها بعد معالجة الطلاب باستخدام وسائط البطاقات الفرز (Card Sort).

تركز وسائط البطاقات الفرز في تنفيذ تعلم الطلاب بشكل أكبر على رؤية التوجيهات التي يقدمها المعلم ، لأن وسائط بطاقة الفئة في نشاط التعلم. لا تؤكد وسائط Card Sort على فهم الطلاب من الناحية المعرفية فحسب ، بل يطلب من الطلاب التركيز والسرعة في التفكير. بناء على ملاحظات الباحثة عندما تتم عملية التدريس في فصل Card Sort ، يمكن ملاحظة أن الطلاب النشطين يصبحون أكثر تركيزاً ، ويمكن أن يعمل التدريس والتعلم بشكل موات لأن الطلاب يبدو أنهم يركزون على الإجابة على الأسئلة المقدمة ، كما أن الطلاب متحمسون جداً للتعلم.

ثم يتمكن الطلاب من المشاركة في أنشطة التعلم من خلال العمل معاً والتعلم مع الأصدقاء وتحمل المسؤولية عن المهام المعطاة وإقامة التواصل بين الطلاب والطلاب ، والطلاب مع الباحثة ويمكن لاستراتيجيات البطاقات الفرز جذب الطلاب ليكونوا أكثر نشاطاً في التعلم والفهم ، وهذا أحد العوامل الداعمة لتحسين نتائج تعلم الطلاب في الفصول التجريبية. يمكن أن نستنتج أن مخرجات



التعلم التي تم الحصول عليها تتوافق مع تلك الواردة في الدراسات النظرية أن هناك ثلاثة جوانب ،  
وهي المعرفية والعاطفية والحركية النفسية.



UNIVERSITAS ISLAM NEGERI  
KIAI HAJI ACHMAD SIDDIQ  
J E M B E R

## الباب الخامس

### الخاتمة

#### أ. الخلاصة

تم تنفيذ فعالية استخدام وسائط بطاقة الفرز في ترقية قدرة الطلاب على فهم المفردات في مدرسة منبع الخيرية الإسلامية المتوسطة الإسلامية بشكل جيد. يتضح هذا في نتائج درجات الاختبار القبلي للفصل التجريبي التي حصلت على أدنى درجة ٢٢ وأعلى قيمة ٧٨. بينما حصل الاختبار البعدي للفصل التجريبي على أدنى درجة ٨٢ وأعلى درجة ١٠٠. كان متوسط درجة الاختبار القبلي أو قبل العلاج ٥٢,٩ بعد العلاج باستخدام وسائط البطاقات الفرز ، وكان متوسط درجات الاختبار البعدي للطلاب ٩٢,٤. بناء على نتائج تحليل اختبار t لعينتين مقترنتين ، يمكن استنتاج أن هناك اختلافات قبل وبعد معالجة وسائط التعلم البطاقات الفرز.

أظهرت نتائج هذه الدراسة أن متوسط درجة الاختبار القبلي في الفصل التجريبي بلغ ٥٢,٩ وبلغ متوسط درجة الاختبار البعدي ٩٢,٤. وفي الوقت نفسه ، بلغ متوسط درجة الاختبار القبلي في فئة التحكم ٦٣,٩ وبلغ متوسط درجة الاختبار البعدي ٦٥,٢. في هذه الدراسة ، يمكن ملاحظة أن الدلالة هي  $0,000 > 0,005$  ، لذلك يتم رفض  $H_0$  ويتم قبول  $H_a$  ، مما يعني أن الفرضية القائلة بوجود اختلاف في نتائج تعلم الطلاب بين قبل وبعد استخدام وسائط بطاقة الفرز مقبولة. أظهرت نتائج التحليل أن فرز بطاقات الوسائط كان فعالا في تعلم الطلاب المفردات كما يتضح من البيانات التي تم أخذها قبل وبعد العلاج.

## ب. الاقتراحات

وفيما يتعلق بالاستنتاجات الواردة أعلاه، تقدم الاقتراحات على النحو التالي:

١. ينصح المعلمون بتطبيق وسائط بطاقة الفرز في التعلم كوسيلة للمساعدة في تحسين نتائج تعلم

الطلاب.

٢. غالبا ما يقوم المعلمون باستجابات التحفيز والأسئلة والأجوبة للطلاب.

٣. بالنسبة للطلاب ، هذه الوسائط مفيدة جدا للطلاب في تحقيق نتائج تعليمية جيدة.

٤. بالنسبة للباحثين الذين يرغبون في إجراء البحوث ذات الصلة ، يوصى به كمصدر للمعلومات

للدراستات ذات الصلة.

UNIVERSITAS ISLAM NEGERI  
KIAI HAJI ACHMAD SIDDIQ  
J E M B E R

## قائمة المصادر و المراجع

- Abdul Kahfi Amrullah, *Pengaruh Pemberian Pretest dan Posttest Terhadap Hasil Belajar Bahasa Arab Siswa Kelas X MAN Yogyakarta I* (Yogyakarta, 2018), 6.
- Abdul Muhid, *Analisis Statistik 5 langkah praktis analisis statistik dengan SPSS for Windows* (Zifatama jawara, 2012), 14.
- Abdullah bin Abdurrahman Alu Bassam, *Syarah Hadits Pilihan Bukhari-Muslim* (Darul Falah, 2019).
- Ahmad Dian Hafizh Arrizqa dan others, “Penggunaan Aplikasi Mondly Untuk Meningkatkan Kemampuan Pelajar Pada Keterampilan Mendengar (Studi Eksperimen Di Asrama Sulaimaniyah Banda Aceh)” (UIN Ar-Raniry Fakultas Tarbiyah dan Keguruan, 2023).
- Amaliyah dan Kusferiyanto, 34.
- Arikunto Suharsimi, “Prosedur penelitian suatu pendekatan praktik,” *Jakarta: Rineka Cipta* 134 (2006).
- Azhar Arsyad, *MEDIA PEMBELAJARAN* (Jakarta: raja grafindo persada, 2019), 2.
- Budi Darma, *Statistika Penelitian menggunakan SPSS (Uji Validitas, Uji Reabilitas, Regresi Linier Sederhana, Regresi Linier Berganda, Uji t, Uji F, R2)* (Jakarta: Guepedia, 2021), 16.
- Cahyadi Ani, “Pengembangan media dan sumber belajar: Teori dan prosedur” (Laksita Indonesia, 2019), 1–2.
- Dan Nurul Elmira Bahrudin Fahmi, Syahrul Rizqi, “Analisis Butir Soal Bahasa Arab Siswa MAS Pondok Pesantren Asaalam Kampar Riau” 6 (2022): 99.
- Deni Hariansah dan Harun al Rasyid, *Pengajaran Bahasa Arab melalui Metode Card Sort untuk Meningkatkan Maharatul Kitabah dan Qira'ah Siswa Kelas VIII MTs Al-Mukhtariyah Padang Lawas*, 6 ed. (Sumatera Utara, 2023), 592.
- Donna Spencer, *Card sorting: Designing usable categories* (Rosenfeld Media, 2019), 4.
- Drs Zulhannan, “Teknik Pembelajaran Bahasa Arab Interaktif,” *PT. Raja Grafindo Persada*, 2014, 109.
- Fatwiah Noor, “Kurikulum Pembelajaran Bahasa Arab di Perguruan Tinggi,” *Arabiyatuna: Jurnal Bahasa Arab* 2, no. 1 (2018): 15.

- Fika Magfira Tungkagi, Ibadurrahman Ali, dan Yuslin Kasan, "Problematika Pembelajaran Bahasa Arab pada Mahasiswa Lulusan Non-Madrasah di Prodi Pendidikan Bahasa Arab IAIN Sultan Amai Gorontalo," *Al-Fakkaar* 3, no. 1 (2022): 3.
- Fiqi Amaliyah dan Bayu Kusferiyanto, "PENGUNAAN MEDIA GAMBAR UNTUK MENINGKATKAN PENGUASAAN MUFRODAT BAHASA ARAB: Studi Kasus Peserta Didik TAUD SAQU Sumenep," *JILBAP: Jurnal Keilmuan Bahasa Arab dan Pengajarannya* 1, no. 01 (2023): 21–23.
- Fitrotul Aida, "Penggunaan Media Gambar Dalam Pembelajaran Mufrodlat (kosakata) Bahasa Arab," *Tarling: Journal Of Language Education*, 2018, 8.
- H Darmadi dan S Azwar, *BAB III METODE PENELITIAN* (Yogyakarta: Pustaka Pelajar, 2011), 158.
- Junita Junita dan Marlina Siregar, "Penerapan Metode Pembelajaran Diskusi dalam Peningkatan Prestasi Belajar pada Kompetensi Dasar Menjelaskan Makna Kedaulatan Rakyat Siswa Kelas VIII SMP Negeri 2 Kota Pinang Kabupaten Labuhanbatu Selatan Tahun Pelajaran 2014/2015," *Civitas (Jurnal Pembelajaran Dan Ilmu Civic)* 4, no. 1 (2018): 39.
- Kemendikbud, "UU No. 20 Tahun 2003 tentang Sistem Pendidikan Nasional [JDIH BPK RI]," diakses 4 Juli 2023, <https://peraturan.bpk.go.id/Home/Details/43920/uu-no-20-tahun-2003>.
- Kiki Utami dan Zailani Zailani, "Keterampilan Pembelajaran Bahasa Arab pada Anak Usia Dini di Tadika Tunasku Sayang Al Fikh Orchard Port-Klang Selangor Malaysia," *Jurnal Pendidikan dan Konseling (JPDK)* 4, no. 6 (2022): 63.
- Melvin L Siberman, *Active learning 101 cara belajar siswa aktif* (Nuansa Cendekia, 2018).
- Molli Wahyuni dan Nini Ariyani, *Teori belajar dan implikasinya dalam pembelajaran* (Edu Publisher, 2020).
- Muhammad Agriawan, "UPAYA MENINGKATKAN MINAT BELAJAR BAHASA ARAB DENGAN METODE INDEX CARD MATCH PADA SISWA KELAS X MADRASAH ALIYAH NEGERI 1 YOGYAKARTA," 2018, 26.
- Muhammad Ramli, "Media dan teknologi pembelajaran" (Antasari Press, 2019), 2.
- n.d., <https://www.wawasanpendidikan.com/2021/09/media-pembelajaran-card-sort.html>.
- Nahdiyatul Ummah, "Penerapan Metode Audiolingual (al-thariqah al-saam'iyah al-syafawiyah) dalam Pembelajaran Maharah kalam," 2019.

- Ningsih Manoppo, Siti Aliyya Laubaha, dan Nurhanifa Basarata, “Ragam Aplikasi dalam Pembelajaran Bahasa Arab,” *Assuthur: Jurnal Pendidikan Bahasa Arab* 1, no. 2 (2022): 88.
- Nur Firas Sabila Salam, Abdul Manap Rifai, dan Hapzi Ali, “Faktor penerapan disiplin kerja: kesadaran diri, motivasi, lingkungan (suatu kajian studi literatur manajemen pendidikan dan ilmu sosial),” *Jurnal Manajemen Pendidikan Dan Ilmu Sosial* 2, no. 1 (2020): 487–508.
- P D Sugiyono, “Metode Penelitian Kuantitatif, Kualitatif, Kombinasi dan RD,” *CV Alfabeta*, 2018, 67–69.
- Putri Eklesia Laane, “Analisis Konten Pembelajaran Membaca Pada Aplikasi Learn Arabic Dalam Standar American Council On The Foreign Languages (ACTFL),” *An Najah (Jurnal Pendidikan Islam dan Sosial Keagamaan)* 2, no. 4 (2023): 158.
- Rafika Ulfa, “Variabel Penelitian Dalam Penelitian Pendidikan,” *Al-Fathonah* 1, no. 1 (2021): 350.
- RIZQIANI HIDAYAH FITA, “PEMBENTUKAN KARAKTER ANAK MELALUI BUKU CERITA BERGAMBAR YANG BERJUDUL AKU BAHAGIA KARYA WATIEK IDEO DAN FITRI RESTIANA” (UIN Prof. KH Saifuddin Zuhri, 2022), 27.
- Rohani Rohani, “Media pembelajaran,” 2020, 7.
- Rosalinda, *Penggunaan Media Flash Card dalam Pembelajaran Bahasa Arab di SD Negeri 09 Dewantara*, 2 ed. (Banda Aceh: Serambi Konstruktivis, 2020), 105.
- Rosma Hartini, “Strategi Belajar Mengajar” (Bengkulu, 2019), 67.
- Sugiyono, “Metode Penelitian Kuantitatif, Kualitatif, Kombinasi dan RD,” 100.
- Sugiyono, “Metode Penelitian Kuantitatif, Kualitatif, Kombinasi dan RD.”

## البناء الرئيسي للبحث العلمي الكمي

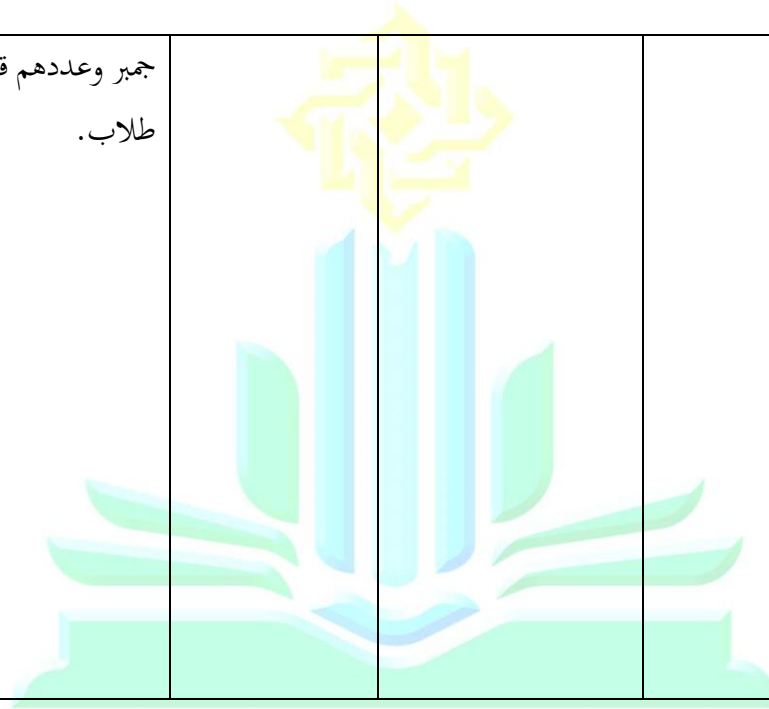
العنوان	المتغير	المتغير الفرعي	المؤشرات	مصادر البيانات	منهج البحث	مشكلات البحث	فروض البحث
فعالية استخدام وسائل بطاقة الفرز في ترقية قدرة الطلاب على فهم المفردات في مدرسة منبع الخيرية الإسلامية المتوسطة جمبر	١. وسائل بطاقة الفرز (X)	١. استخدام وسائل بطاقة الفرز	١. تعريف استخدام وسائل بطاقة الفرز ٢. أهميتها ٣. خطوات استخدام وسائل بطاقة الفرز ٤. مزايا ونقصان استخدام وسائل بطاقة الفرز	١. رئيس المدرسة ٢. المدرس الذي يشارك في تعليم اللغة العربية ٣. الطالبة التي بتخصصن في دورة اللغة العربية	١. المدخل ونوع البحث : أ. استخدام المدخل الكمي ب. البحث التجريبية بنوع <i>control group pre test-post test</i>	ما مدى فعالية استخدام وسائل بطاقة الفرز في ترقية قدرة الطلاب على فهم المفردات في مدرسة منبع الخيرية الإسلامية المتوسطة	- فرضية الإيجابية (Ha) في هذه الدراسة : هناك فعالية في تطبيق وسائل بطاقة الفرز في ترقية قدرة الطلاب على فهم المفردات في مدرسة منبع الخيرية الإسلامية المتوسطة



<p>الإسلامية جمبر للسنة الدراسية ٢٠٢٣/٢٠٢٤</p> <p>- فرضية السلبية (Ho) في هذه الدراسة :</p> <p>ليس هناك في تطبيق وسائط بطاقة الفرز في ترقية قدرة الطلاب على فهم المفردات في مدرسة منبع الخيرية الإسلامية المتوسطة الإسلامية جمبر للسنة الدراسية ٢٠٢٣/٢٠٢٤</p>	<p>الإسلامية جمبر السنة الدراسية ٢٠٢٣/٢٠٢٤؟</p>	<p>٢. طرق جمع البيانات : أ. إختبار ب. وثائق ٣. مجتمع وعينة البحث : التلاميذ بمدرسة منبع الخيرية الإسلامية المتوسطة الإسلامية جمبر. بينما كانت عينة في هذا البحث هو التلاميذ من الصف الثامن "أ" والتلاميذ الضابط في الصف الثامن "ب" بمدرسة منبع الخيرية الإسلامية المتوسطة الإسلامية</p>		<p>١. فهم المفردات ٢. أقسام المفردات ٣. فهم تعليم المفردات ٤. أهمية تعليم المفردات</p>	<p>٢. فهم المفردات</p>	<p>٢. فهم المفردات (Y)</p>	<p>السنة الدراسية ٢٠٢٣/٢٠٢٤</p>
---	---	---	---	--	------------------------	------------------------------------	-------------------------------------



جمبر وعددهم قدر ۲۵  
طلاب.



UNIVERSITAS ISLAM NEGERI  
KIAI HAJI ACHMAD SIDDIQ  
J E M B E R



**YAYASAN PONDOK PESANTREN  
MAMBA'UL KHOIRIYATIL ISLAMIYAH  
MADRASAH TSANAWIYAH MHI BANGSALSARI**

Jalan KH. Abd. Halim Rohman nomor.01 Bangsalsari Jember kode Pos 68154  
Telepon 0331 712894 website: [www.mtsmhi.sch.id](http://www.mtsmhi.sch.id) Email : [mtsmhibangsalsari@gmail.com](mailto:mtsmhibangsalsari@gmail.com)

SURAT KETERANGAN

No.123/Mts.13.32.033/PP.00.5/01/2024

Yang bertanda tangan di bawah ini:

1. Nama : Ahmad Muhajir,S.Pd.I,M.Pd
2. Jabatan : Kepala Madrasah
3. Unit Kerja : MTs.MHI Bangsalsari

Dengan ini menerangkan dengan sebenarnya bahwa:

1. Nama : Dyah Prasayu Rahmawati
2. NIM : 202101020043
3. Prodi / Semester : Pendidikan Bahasa Arab / VIII
4. Judul : Efektivitas Penggunaan Media Card Sort Terhadap Kemampuan Siswa dalam Memahami Mufrodat Bahasa Arab di Madrasah Tsanawiyah Mamba'ul Khoiriyatil Islamiyah Jember Tahun Ajaran 2023/2024

Adalah benar – benar melakukan penelitian di MTs.MHI Bangsalsari kecamatan Bangsalsari.

Demikian surat keterangan ini diberikan dengan sebenar – benarnya kepada yang bersangkutan agar dipergunakan sebagaimana mestinya.

Jember, 23 Januari 2024

Kepala Madrasah

Ahmad Muhajir,S.Pd.I,M.Pd





**KEMENTERIAN AGAMA REPUBLIK INDONESIA**  
**UNIVERSITAS ISLAM NEGERI KIAI HAJI ACHMAD SIDDIQ JEMBER**  
**FAKULTAS TARBİYAH DAN ILMU KEGURUAN**

Jl. Mataram No. 01 Mangli. Telp.(0331) 428104 Fax. (0331) 427005 Kode Pos: 68136  
Website: [www.http://ftik.uinkhas-jember.ac.id](http://ftik.uinkhas-jember.ac.id) Email: [tarbiyah.iainjember@gmail.com](mailto:tarbiyah.iainjember@gmail.com)

Nomor : B-5176/In.20/3.a/PP.009/12/2023

Sifat : Biasa

Perihal : **Permohonan Ijin Penelitian**

Yth. Kepala MTs Mamba`ul Khoiriyatil Islamiyah  
Bangsalsari, Jember

Dalam rangka menyelesaikan tugas Skripsi pada Fakultas Tarbiyah dan Ilmu  
Keguruan, maka mohon diijinkan mahasiswa berikut :

NIM : 202101020043  
Nama : DYAH PRASAYU RAHMAWATI  
Semester : Semester tujuh  
Program Studi : PENDIDIKAN BAHASA ARAB

untuk mengadakan Penelitian/Riset mengenai فعالية استخدام وسائل بطاقة الفرز على قدرة  
الطلاب على فهم المفردات في المدرسة الثانوية منبع الحرية الإسلامية للسنة الدراسية ٢٠٢٣/٢٠٢٤ م  
selama 30 ( tigapuluh ) hari di lingkungan lembaga wewenang Bapak/Ibu Ahmad  
Muhajir, S.Pd.

Demikian atas perkenan dan kerjasamanya disampaikan terima kasih.

Jember, 28 Desember 2023

an. Dekan,

Wakil Dekan Bidang Akademik,



**KHOTIBUL UMAM**



## ANGKET VALIDASI SOAL *PRE-TEST*

Judul Penelitian : فعالية استخدام وسائط بطاقة الفرز على قدرة الطلاب على فهم المفردات في

المدرسة الثانوية منبع الخير الإسلامية للسنة الدراسية ٢٠٢٣/٢٠٢٤ م

### A. Pengantar

Berkaitan dengan adanya penelitian tentang “ فعالية استخدام وسائط بطاقة الفرز على قدرة الطلاب على فهم المفردات في المدرسة الثانوية منبع الخير الإسلامية للسنة الدراسية ٢٠٢٣/٢٠٢٤ م” penulis bermaksud mengadakan validasi soal *Pre-Test* yang digunakan dalam penelitian. Validasi ini dimaksudkan untuk mengukur tingkat kevalidan soal, sehingga dapat diketahui layak atau tidaknya soal tersebut untuk digunakan dalam pengambilan data pada proses penelitian. Hasil pengukuran soal tersebut digunakan untuk penyempurnaan penelitian.

### B. Identitas Validator

Nama : Dra. Hj. Siti Nurchayati, M.Pd.I

NIP : 196911102007012056

Jenis Kelamin : Perempuan

Pekerjaan : Dosen

Instansi Kerja : UIN KH. Achmad Siddiq Jember

### C. Petunjuk Pengisian

Pedoman penilaian dari validasi angket adalah sebagai berikut :

- Berilah tanda (✓) pada kolom skor sesuai dengan kriteria butir soal
- Makna point validasi adalah (1) sangat kurang, (2) kurang, (3) cukup, (4) cukup baik, (5) sangat baik


No.	Komponen Penilaian	Skor				
		1	2	3	4	5
1.	Kejelasan setiap butir soal				✓	



2.	Kejelasan petunjuk pengisian soal					✓
3.	Ketepatan soal dengan kompetensi dasar				✓	
4.	Butir soal berkaitan dengan materi					✓
5.	Tingkat kebenaran butir					✓
6.	Butir soal berisi satu gagasan yang lengkap					✓
7.	Kata-kata yang digunakan tidak bermakna ganda					✓
8.	Bahasa yang digunakan mudah dipahami				✓	
9.	Bahasa yang digunakan efektif				✓	
10.	Penulisan sesuai EYD				✓	

Jember, 23 Desember 2023

Mengetahui,  
Validator



**Dra. Hj. Siti Nurchavati, M.Pd.I**  
NIP. 196911102007012056

UNIVERSITAS ISLAM NEGERI  
KIAI HAJI ACHMAD SIDDIQ  
J E M B E R

## ANGKET VALIDASI SOAL *POST-TEST*

Judul Penelitian : فعالية استخدام وسائط بطاقة الفرز على قدرة الطلاب على فهم المفردات في

المدرسة الثانوية منبع الخير الإسلامية للسنة الدراسية ٢٠٢٣/٢٠٢٤ م

### A. Pengantar

Berkaitan dengan adanya penelitian tentang “ فعالية استخدام وسائط بطاقة الفرز على قدرة الطلاب على فهم المفردات في المدرسة الثانوية منبع الخير الإسلامية للسنة الدراسية ٢٠٢٣/٢٠٢٤ م ” penulis bermaksud mengadakan validasi soal *Post-Test* yang digunakan dalam penelitian. Validasi ini dimaksudkan untuk mengukur tingkat kevalidan soal, sehingga dapat diketahui layak atau tidaknya soal tersebut untuk digunakan dalam pengambilan data pada proses penelitian. Hasil pengukuran soal tersebut digunakan untuk penyempurnaan penelitian.

### B. Identitas Validator

Nama : Dra. Hj. Siti Nurchayati, M.Pd.I

NIP : 196911102007012056

Jenis Kelamin : Perempuan

Pekerjaan : Dosen

Instansi Kerja : UIN KH. Achmad Siddiq Jember

### C. Petunjuk Pengisian

Pedoman penilaian dari validasi angket adalah sebagai berikut :

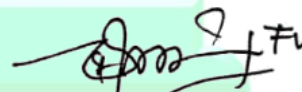
- Berilah tanda (✓) pada kolom skor sesuai dengan kriteria butir soal
- Makna point validasi adalah (1) sangat kurang, (2) kurang, (3) cukup, (4) cukup baik, (5) sangat baik

No.	Komponen Penilaian	Skor				
		1	2	3	4	5
1.	Kejelasan setiap butir soal					✓

2.	Kejelasan petunjuk pengisian soal				✓	
3.	Ketepatan soal dengan kompetensi dasar					✓
4.	Butir soal berkaitan dengan materi					✓
5.	Tingkat kebenaran butir				✓	
6.	Butir soal berisi satu gagasan yang lengkap					✓
7.	Kata-kata yang digunakan tidak bermakna ganda					✓
8.	Bahasa yang digunakan mudah dipahami					✓
9.	Bahasa yang digunakan efektif					✓
10.	Penulisan sesuai EYD				✓	

Jember, 23 Desember...2023

Mengetahui,  
Validator



**Dra. Hi. Siti Nurchavati, M.Pd.I**  
NIP. 196911102007012056

UNIVERSITAS ISLAM NEGERI  
KIAI HAJI ACHMAD SIDDIQ  
J E M B E R



## خطة التنفيذ الدرس

للسنة الدراسية ٢٠٢٣/٢٠٢٤

**Nama Sekolah** : MTs Mamba'ul Khoiriyatil Islamiyah

**Mata Pelajaran** : Bahasa Arab

**Kelas/Semester** : VIII / Genap

**Materi Pokok** : الرياضة

**Alokasi Waktu** : 3 JP x @ 30 menit (1 Pertemuan)

**Nama** : Dyah Prasayu Rahmawati

### A. KOMPETENSI INTI (KI)

1. Kompetensi Inti (KI 1):

Menerima, menjalankan, dan menghargai ajaran agama yang dianutnya

2. Kompetensi Inti (KI 2):

Menunjukkan perilaku jujur, disiplin, tanggung jawab, peduli (toleransi, gotong royong), santun, percaya diri dalam berinteraksi secara efektif dengan lingkungan sosial dan alam dalam jangkauan pergaulan dan keberadaannya.

3. Kompetensi Inti (KI 3):

Memahami, dan menerapkan pengetahuan (factual, konseptual, dan procedural) berdasarkan rasa ingin tahunya tentang ilmu pengetahuan, teknologi, seni budaya terkait fenomena dan kejadian tampak mata.

4. Kompetensi Inti (KI 4):

Mencoba, mengolah, dan menyaji dalam ranah konkret (menggunakan, mengurai, merangkai, memodifikasi, dan membuat) dan ranah abstrak (menulis, membaca, menghitung, menggambar, dan mengarang) sesuai dengan yang dipelajari di sekolah dan sumber lain yang sama dalam sudut pandang teori.

## B. KOMPETENSI DASAR (KD)

3.7 Memahami fungsi social, struktur teks dan unsur kebahasaan (bunyi, kata, dan makna) dari teks sederhana yang berkaitan dengan tema الرياضة yang melibatkan tindak tutur memberi dan meminta informasi tentang tujuan sebuah aktifitas dengan memperhatikan susunan gramatikal أن - لن - ل) + الفعل المضارع	4.7 Mendemonstrasikan tindak tutur memberi dan meminta informasi tentang tujuan sebuah aktifitas dengan memperhatikan susunan gramatikal أن - لن - ل) + الفعل المضارع baik secara lisan maupun tulisan
3.8 Menganalisis gagasan dari teks naratif sederhana yang berkaitan dengan tema الرياضة dengan memperhatikan bentuk, makna, dan fungsi dari susunan gramatikal أن - لن - ل) + الفعل المضارع	4.8 Menyajikan hasil analisis gagasan dari teks naratif sederhana yang berkaitan dengan tema الرياضة dengan memperhatikan bentuk, makna, dan fungsi dari susunan gramatikal أن - لن - ل) + الفعل المضارع

## C. INDIKATOR HASIL PEMBELAJARAN

1. Peserta didik dapat melafalkan kosakata (المفردات) tentang الرياضة
2. Peserta didik dapat menghafal kosakata (المفردات) tentang الرياضة

## D. TUJUAN PEMBELAJARAN

Fokus penguatan karakter: Religius (bersyukur), Nasionalisme, Mandiri, Integritas, Gotong royong

1. Melalui penanaman keimanan dan pemberian contoh, peserta didik dapat menyadari dengan benar bahwa bahasa Arab merupakan bahasa pengantar untuk memahami ajaran agama Islam
2. Peserta didik mampu menyebutkan mufrodat tentang الرياضة melalui pembacaan mufrodat dengan baik dan benar.
3. Peserta didik dapat mengidentifikasi makna melalui kartu yang diberikan oleh guru dengan baik dan benar
4. Melalui card sort, peserta didik dapat menyebutkan mufrodat beserta terjemahnya dengan baik dan benar
5. Melalui penugasan mandiri, peserta didik dapat menunjukkan jawaban yang cocok berdasarkan materi الرياضة dengan baik dan benar

## E. MATERI PEMBELAJARAN

## 1. Materi Pembelajaran Reguler

### - Mufradat الرياضة

Basket	Sepak Bola	Bisbol	Voli	Tinju
كُرَةُ السَّلَّةِ	كُرَةُ الْقَدَمِ	كُرَةُ الْمِضْرَبِ	كُرَةُ الطَّائِرَةِ	مُلَاكَمَةُ
Balap Mobil	Lempar Lembing	Tenis Meja	Berkuda	Bulu Tangkis
سِبَّاقُ السَّيَّارَاتِ	رَمِي الرَّمْحِ	كُرَةُ الطَّاوَلَةِ	رُكُوبُ الْخَيْلِ	كُرَةُ الرِّيَشَةِ
Karate	Panahan	Polo Air	Berenang	Menyelam
كَارَاتِيَّةٌ	رَمَايَةٌ	كُرَةُ الْمَاءِ	سِبَّاحَةٌ	عَطْسٌ
Jet Ski	Selancar	Arung Jeram	Golf	Bersepeda
مُرَاجَعَةُ مَائِيَّةٌ	تَصَفَّحٌ	تَحْدِيفٌ	جَوْلَفٌ	رُكُوبُ الدَّرَاجَةِ
Bowling	Billiard	Tolak Peluru	Gulat	Angkat Beban
بُولِينِجٌ	الْبِيلْيَارْدُو	رَمِي الرِّصَاصِ	مُصَارَعَةٌ	رَفْعُ الْأَثْقَالِ

**F. Materi Pembelajaran : Kooperatif Jigsaw**

**Pendekatan : Saintifik**

**Metode : Diskusi Kelompok, Ceramah**

## G. MEDIA DAN BAHAN

1. Media : Card Sort
2. Bahan : Kertas Berwarna, Double Tip, Gunting, Pita

## H. SUMBER BELAJAR

Buku Siswa Kelas VIII, Kemenag RI, Bahasa Arab, sesuai KMA No.183

## I. KEGIATAN PEMBELAJARAN

### a. Kegiatan Awal (10 menit)

1. Mengucapkan salam dilanjutkan dengan berdoa sebelum memulai aktifitas/pembelajaran

2. Menanyakan kabar peserta didik, dilanjutkan mengabsen/presensi
3. Menjelaskan kompetensi yang akan dicapai, serta tujuan dan manfaat mempelajari materi tentang الرياضة dalam kehidupan sehari-hari
4. Menjelaskan garis besar pembelajaran/cakupan materi tentang الرياضة serta langkah kegiatan yang akan dilaksanakan

**b. Kegiatan Inti (70 menit)**

1. Guru menyiapkan kartu yang bergambar tentang mufradat sesuai dengan materi الرياضة sesuai dengan jumlah peserta didik
2. Guru membagikan kartu tersebut kepada masing-masing peserta didik, dan peserta didik membentuk kelompok sesuai dengan warna kartu yang didapat
3. Setiap peserta didik membaca mufradat yang ada pada kartu tersebut, dan peserta didik yang lain mendengarkan dengan seksama
4. Setelah semua peserta didik membaca, kartu-kartu tersebut ditempel ke kertas manila yang ada di depan yang sebelumnya telah disediakan oleh guru (satu kertas manila diisi oleh satu kelompok)
5. Setelah semua kartu telah ditempel, guru membagikan 4 kertas manila tersebut ke masing-masing kelompok. Kemudian peserta didik berdiskusi secara kelompok untuk menghafal mufradat tersebut, selanjutnya guru mengetes kemampuan hafalan peserta didik
6. Masing-masing kelompok secara gotong royong menyimpulkan hasil diskusi tentang الرياضة

**c. Penutup (10 menit)**

1. Guru bersama peserta didik menyimpulkan hasil pembelajaran tentang الرياضة
2. Guru memberikan tugas mandiri, baik individu maupun kelompok tentang الرياضة
3. Guru menjelaskan secara singkat materi yang akan dipelajari pada pertemuan berikutnya
4. Guru mengajak berdoa akhir majlis, dilanjutkan salam.

**J. PENILAIAN, PEMBELAJARAN, dan PENGAYAAN**

**1. Penilaian Pembelajaran**

No	Sikap yang diamati	Skor
----	--------------------	------

		1	2	3	4
1	Bersyukur dengan mengucapkan “hamdalah” karena diberi Allah SWT kesempatan belajar bahasa arab				
2	Meyakini jika bersikap jujur, akan diberi Allah SWT kemudahan dalam segala hal				
3	Meyakini bahwa memiliki perilaku jujur merupakan anugerah dari Allah SWT				
4	Meyakini jika seseorang tidak berbuat jujur, maka akan berdosa				
5	Menyadari bahwa jika seseorang berperilaku percaya diri (penuh keyakinan), maka Allah SWT akan memberi jalan kemudahan				

## 2. Penilaian Sikap

Observasi

Bentuk Instrumen : Lembar Observasi

### ➤ Instrument observasi sikap spiritual:

Ket:

1 = tidak yakin (jika ditanya terkait keyakinan tapi tidak menjawab)

2 = kurang yakin (jika ditanya terkait keyakinan tapi jawabnya ragu)

3 = yakin (jika ditanya terkait keyakinan dan menjawab lancar)

4 = sangat yakin (jika ditanya terkait keyakinan dan menjawabnya sangat lantang/bersuara keras)

Nilai = yang paling dominan (modus)

### ➤ Instrument observasi sikap sosial:

No	Sikap yang diamati	Skor			
		1	2	3	4
1	Berperilaku mengatakan apa adanya, baik memahami kompetensi maupun belum memahami				
2	Berperilaku tidak menyontek kerjaan teman				
3	Berperilaku disiplin				
4	Berperilaku tidak takut untuk bertanya				

5	Menunjukkan perilaku tidak takut menyampaikan pendapat				
6	Menunjukkan perilaku tidak takut tampil di depan kelas				

Ket:

1 = tidak pernah

2 = kadang-kadang

3 = sering

4 = selalu

Nilai = yang paling dominan (modus)

### 3. Penilaian Pengetahuan

a. Teknik Penilaian : Tes Tulis

b. Bentuk Instrumen : Soal Objektif

Indikator	Butir Instrumen
3.1.1 Melafalkan bunyi kata yang di dengar tentang الرياضة	Lafalkan kata berikut dalam bahasa Arab : Soal Terlampir

## UNIVERSITAS ISLAM NEGERI KIAI HAJI ACHMAD SIDDIQ JEMBER

### Pedoman Penilaian

Nilai Akhir =  $\frac{\text{Jumlah Nilai Perolehan}}{\text{Jumlah Skor Maksimal}} \times 100 = \dots \times 100 = \dots$   
(10)

No	Nama Peserta Didik	Aspek Yang Dinilai			Total
		Makhroj	Pelafalan	Kelancaran	
1	A. Fahmi Kafabi				
2	Abdur Rohim				
3	Aira Dwi Septiya Ramadani				
4	Alif Lailatul Mu'awanah				
5	Alifia Rahma Apriliana				
6	Bintang Fathur Rizqi				
7	Dewi Nur Safitri				
8	Dian Andini				
9	Fitri Nur Aini				
10	Hafidatul Imania				
11	Kuni Izzah Billah				
12	Miftahul Hidayatun Nikmah				
13	Muhammad Iqbal Kholidy				
14	Muhammad Leo				
15	Nazwa Zahrotul Aziz				
16	Noery Viena Mawaddah				
17	Putri Sa'diyyatul Khasanah				
18	Rosa Agustisa Filosofi				
19	Silviana Tus Soleha				
20	Sinta Della Nur Aulia				
21	Siti Fatimatuz Zahro				
22	Siti Filzah Elysia Melani				
23	Zidni Zahrota Nuril Azizah				
24	Zuhrufa Nisfi Laili				
25	Nazhyla Aulia				

UNIVERSITAS ISLAM NEGERI  
KIAI HAJI ACHMAD SIDDIQ

Jember, 23 Januari 2024

Mengetahui,

Kepala MTs Mamba'ul Khoiriyatul Islamiyah

Guru Bidang Studi

Ahmad Muhajir, S.Pd.

NIP.-

Amir Ma'la Ahmadi, S.Pd.

NIP.-



## LEMBAR SOAL *PRE-TEST*

Nama :  
 No. Absen :  
 Kelas : VIII (Delapan)  
 Mata Pelajaran : Bahasa Arab

### A. Tariklah garis dari titik gambar ke titik kosakata, sesuai dengan pasangannya!

المُفْرَدَاتُ		الرَّسْمُ	الرَّقْمُ
سَبَاقُ السَّيَّارَاتِ •	•		١
رَمِي الرَّمْحِ •	•		٢
رُكُوبُ الخَيْلِ •	•		٣
كُرَّةُ المَضْرَبِ •	•		٤
كَارَاتِيَّةُ •	•		٥

### B. Isilah bagian yang kosong dengan olahraga yang tepat seperti pada contoh!

أنواع الرِّياضَةِ	الْبَيَانُ	الرَّقْمُ



مَلَائِكَةٌ	كُرَّةُ الْقَدَمِ	كُرَّةُ الرِّيْشَةِ	الرِّيَاضَةُ عَلَى الْأَرْضِ	١
...	...	...	الرِّيَاضَةُ فِي الْمَاءِ	٢
...	...	...	الرِّيَاضَةُ بِاسْتِحْدَامِ الْكُرَّةِ	٣
...	...	...	الرِّيَاضَةُ الذَّائِبَةُ	٤
...	...	...	الرِّيَاضَةُ الْجَمَاعِيَّةُ	٥

C. Berilah tanda (✓) pada kolom yang sesuai antara gambar dengan mufrodat, dan tanda (✗) jika gambar tidak sesuai dengan mufrodat!



٣



٢



١

كُرَّةُ الْقَدَمِ

كُرَّةُ الطَّائِرَةِ

رَمَايَةٌ



٥



٤

كُرَّةُ السَّلَّةِ

رَمِّي الرَّمْحِ

D. Isi bagian yang kosong dengan kata yang tepat!

كُرَّةُ الْقَدَمِ - الغَاطِسُ - رَمِّي الرَّمْحِ - يَتَصَفَّحُ - سَبَاقِ السَّبَّارَاتِ

١. أَحْمَدُ ... فِي الْبَحْرِ بِاسْتِخْدَامِ لَوْحِ نُوحٍ زُكُوبِ الْأَمْوَاجِ

٢. تَتِمُّ رِيَاضَةٌ ... عَلَى الْحَلْبَةِ

٣. أَحْمَدُ وَعَشْرَةٌ مِنْ أَصْدِقَائِهِ يَلْعَبُونَ ... فِي الْمَلْعَبِ

٤. يَجِبُ أَنْ يَسْتَحْدِمَ ... مَعْدَاتِ غَطْسٍ مَتَالِيَةً

٥. رِيَاضَةٌ ... هِيَ الرِّيَاضَةُ تَسْتَحْدِمُ عَصًا مُدَبَّبًا لِيَتَمَّ رَمِيهِ إِلَى أَقْصَى حَدِّ

مُمْكِنٍ



UNIVERSITAS ISLAM NEGERI  
KIAI HAJI ACHMAD SIDDIQ  
J E M B E R

## LEMBAR SOAL *POST-TEST*

Nama :  
 No. Absen :  
 Kelas : VIII (Delapan)  
 Mata Pelajaran : Bahasa Arab

### A. Tariklah garis dari titik gambar ke titik kosakata, sesuai dengan pasangannya!

المُفْرَدَاتُ		الرَّسْمُ	الرَّقْمُ
سَبَاقُ السَّيَّارَاتِ •	•		١
رَمِي الرَّمْحِ •	•		٢
رُكُوبُ الخَيْلِ •	•		٣
كُرَّةُ المَضْرَبِ •	•		٤
كَارَاتِيَّةُ •	•		٥

### B. Isilah bagian yang kosong dengan olahraga yang tepat seperti pada contoh!

أنواع الرِّياضَةِ	الْبَيَانُ	الرَّقْمُ
-------------------	------------	-----------

مَلَائِكَةٌ	كُرَّةُ الْقَدَمِ	كُرَّةُ الرِّيْشَةِ	الرِّيَاضَةُ عَلَى الْأَرْضِ	١
...	...	...	الرِّيَاضَةُ فِي الْمَاءِ	٢
...	...	...	الرِّيَاضَةُ بِاسْتِحْدَامِ الْكُرَّةِ	٣
...	...	...	الرِّيَاضَةُ الذَّائِبَةُ	٤
...	...	...	الرِّيَاضَةُ الْجَمَاعِيَّةُ	٥

C. Berilah tanda (✓) pada kolom yang sesuai antara gambar dengan mufrodat, dan tanda (✗) jika gambar tidak sesuai dengan mufrodat!



٣



٢



١

كُرَّةُ الْقَدَمِ

كُرَّةُ الطَّائِرَةِ

رَمَايَةٌ



٥

كُرَّةُ السَّلَّةِ



٤

رَمِي الرَّمْحِ

D. Isi bagian yang kosong dengan kata yang tepat!

كُرَّةُ الْقَدَمِ - الغَاطِسُ - رَمِي الرَّمْحِ - يَتَصَفَّحُ - سَبَاقِ السَّبَّارَاتِ

١. أَحْمَدُ ... فِي الْبَحْرِ بِاسْتِخْدَامِ لَوْحِ زُكُوبِ الْأَمْوَاجِ

٢. تَتِمُّ رِيَاضَةٌ ... عَلَى الْحَلْبَةِ

٣. أَحْمَدُ وَعَشْرَةٌ مِنْ أَصْدِقَائِهِ يَلْعَبُونَ ... فِي الْمَلْعَبِ

٤. يَجِبُ أَنْ يَسْتَحْدِمَ ... مَعْدَاتِ غَطْسٍ مَتَالِيَةً

٥. رِيَاضَةٌ ... هِيَ الرِّيَاضَةُ تَسْتَحْدِمُ عَصًا مُدَبَّبًا لِيَتَمَّ رَمِيهِ إِلَى أَقْصَى حَدِّ مُمَكِنٍ



UNIVERSITAS ISLAM NEGERI  
KIAI HAJI ACHMAD SIDDIQ  
J E M B E R

## قائمة البحث العلمي

الموقع : المدرسة الثانوية منبع الخيرية الإسلامية جمبر

الرقم	اليوم	نوع الأنشطة	التوقيع
١	٣ أكتوبر ٢٠٢٣	إعطاء الرسالة البحث العلمي الى المدرسة	
٢	٤ أكتوبر ٢٠٢٣	الملاحظة	
٣	٣ يناير ٢٠٢٤	المقابلة مع رئيس المدرسة	
٤	٣ يناير ٢٠٢٤	المقابلة مع مدرس اللغة العربية	
٥	٨ يناير ٢٠٢٤	دخلت الباحثة الى الفصل الثامن "أ" و "ب" (الإختبار القبلي)	
٦	٩ يناير ٢٠٢٤	دخلت الباحثة الى الفصل الثامن "أ" (العلاج الأول)	
٧	١٦ يناير ٢٠٢٤	دخلت الباحثة الى الفصل الثامن "أ" (العلاج الثاني)	
٨	٢٢ يناير ٢٠٢٤	دخلت الباحثة الى الفصل الثامن "أ" (العلاج الثالث)	
٩	٢٣ يناير ٢٠٢٤	دخلت الباحثة الى الفصل الثامن "أ" و "ب" (الإختبار البعدي)	

UNIVERSITAS ISLAM NEGERI  
KIAI HAJI ACHMAD SIDDIQ  
جمبر، ٢٣ يناير ٢٠٢٤  
رئيس المدرسة  
J E M B E R



أحمد مهاجر، S.Pd

رقم التوظيف : -



## صورة النشاط



التاريخ ٨ من يناير ٢٠٢٤ الساعة التاسعة صباحا  
الاختبار القبلي في الفصل الثامن ب (الفصل الضابطة)



التاريخ ٨ من يناير ٢٠٢٤ الساعة الحادية عشرة والنصف  
الاختبار القبلي في الفصل الثامن أ (الفصل التجريبي)



التاريخ ٩ من يناير ٢٠٢٤ الساعة الحادية عشرة والنصف  
اللقاء الأول لتعلم اللغة العربية باستخدام بطاقات الفرز الوسائط



التاريخ ١٦ من يناير ٢٠٢٤ الساعة الحادية عشرة والنصف  
اللقاء الثاني لتعلم اللغة العربية باستخدام بطاقات الفرز





التاريخ ٢٣ من يناير ٢٠٢٤ الساعة التاسعة صباحا  
الاختبار البعدي في الفصل الثامن ب (الفصل الضابطة)



التاريخ ٢٣ من يناير ٢٠٢٤ الساعة الحادية عشرة والنصف  
الاختبار البعدي في الفصل الثامن أ (الفصل التجريبي)



التاريخ ٢٤ من يناير ٢٠٢٤ الساعة التاسعة صباحا

مقابلة مع رئيس المدرسة في أمام المكتب المدرسة



التاريخ ٣ من يناير ٢٠٢٤ الساعة التاسعة صباحا

مقابلة مع مدرس اللغة العربية في مكتب المدرسة

## السيرة الذاتية



الاسم : دياه فراسايو راحماواتي

الرقم الجامعي : ٢٠٢١٠١٠٢٠٠٤٣

كان و تاريخ الميلاد : جمبر ١ ديسمبر ٢٠٠١

القسم / الشعبة : تعليم اللغوية / تعليم اللغة العربية

العنوان : أجونج - جمبر

خلفية التربية

أ. روضة الأطفال السالفية الشافعية (٢٠٠٧-٢٠٠٨)

ب. المدرسة الإبتدائية الحكومية ٣ أجونج (٢٠٠٨-٢٠١٤)

ج. المدرسة منبع الخيرية الإسلامية المتوسطة الإسلامية (٢٠١٤-٢٠١٧)

د. المدرسة منبع الخيرية الإسلامية الثانوية (٢٠١٧-٢٠٢٠)

هـ. الجامعة كياهي الحاج أحمد صديق الإسلامية الحكومية جمبر (٢٠٢٠-حاليا)

UNIVERSITAS ISLAM NEGERI

KIAI HAJI ACHMAD SIDDIQ

J E M B E R