

تأثير تقسيم الفصل على إنجاز تعلم اللغة العربية للصف السابع بمدرسة المتوسطة الإسلامية

الحكومية الواحدة جمبر للسنة الدراسية ٢٠٢٣/٢٠٢٤

البحث العلمي



UNIVERSITAS ISLAM NEGERI
KIAI HAJI ACHMAD SIDDIQ

شعبة تعليم اللغة العربية
قسم التربية الإسلامية واللغوية

كلية التربية والعلوم التدريسية

جامعة كياهي الحاج أحمد صديق الإسلامية الحكومية جمبر

٢٠٢٤

تأثير تقسيم الفصل على إنجاز تعلم اللغة العربية للصف السابع بمدرسة المتوسطة الإسلامية

الحكومية الواحدة جمبر للسنة الدراسية ٢٠٢٣/٢٠٢٤

البحث العلمي

مقدم لاستيفاء بعض الشروط اللازمة النهائية للحصول على الدرجة الجامعة الأولى

قسم التربية الإسلامية واللغوية بكلية التربية والعلوم التدريسية

بجامعة كياهي الحاج أحمد صديق الإسلامية الحكومية جمبر



UNIVERSITAS ISLAM NEGERI
٢٠٢١٠١٠٢٠٠٧٠ سلوى سعيدة
KIAI HAJI ACHMAD SIDDIQ
J E M B E R

شعبة تعليم اللغة العربية

قسم التربية الإسلامية واللغوية

كلية التربية والعلوم التدريسية

جامعة كياهي الحاج أحمد صديق الإسلامية الحكومية جمبر

٢٠٢٤

رسالة الموافقة من المشرف

تأثير تقسيم الفصل على إنجاز تعلم اللغة العربية للصف السابع بمدرسة المتوسطة الإسلامية
الحكومية الواحدة جمبر للسنة الدراسية ٢٠٢٣/٢٠٢٤

البحث العلمي

مقدم لاستيفاء بعض الشروط اللازمة النهائية للحصول على الدرجة الجامعة الأول
شعبة تعليم اللغة العربية قسم التربية الإسلامية واللغوية بكلية التربية والعلوم التدريسية

جامعة كياهي الحاج أحمد صديق الإسلامية الحكومية جمبر



UNIVERSITAS ISLAM NEGERI
KIAI HAJI ACHMAD SIDDIQ
J E M B E R

تمت الموافقة على هذا البحث العلمي من طرف المشرف

محمد أرضي زيني الماجستير

رقم التوظيف : ١٩٨٦١٢١٢٢٠١٩٠٣١٠١٠

رسالة الموافقة من المناقشين

تأثير تقسيم الفصل على إنجاز تعلم اللغة العربية للصف السابع بمدرسة المتوسطة الإسلامية
الحكومية الواحدة جمبر للسنة الدراسية ٢٠٢٣/٢٠٢٤

البحث العلمي

قد تمت المناقشة على هذا البحث العلمي أمام لجنة المناقشة
وقررت اللجنة بنجاح الباحثة وقبول بحثها العلمي بعد إجراء التعديلات المطلوبة.

وتستحق صاحبة الدرجة الأكاديمية "S.Pd"

اليوم : جمعة

التاريخ : ١٤ يولي ٢٠٢٤

اعضاء لجنة المناقشة

السكترير
(نجيب الخير الماجستير)

الرئيس
(زي برهان الصالح الماجستير)

١٩٨٧.٢٢.٢.١٩.٣١.٠٠٢

١٩٨٠.٠٨.١٢.٠٠٩.٠١١.٠١٢

UNIVERSITAS ISLAM NEGERI
KIAI HAJI ACHMAD SIDDIQ
JEMBER

١. الدكتور الحاج رشدي يعقوب الماجستير

٢. محمد أرضي زيني الماجستير



رقم التوظيف : ١٩٧٣.٤٢٤٢.٠٠٠٠.٣١.٠٠٥

إقرار الطالبة

أنا الموقع :

الاسم الكامل : سلوى سعيدة

الرقم الجامعي : ٢٠٢١٠١٠٢٠٠٧٠

العنوان : بانجيان - مادوران - لامونجان

أقر بأن هذا البحث العلمي الذي قدمته لاستفتاء لاستيفاء بعض الشروط اللازمة النهائية للحصول على الدرجة الجامعة الأولى "S.Pd" بشعبة تعليم اللغة العربية قسم التربية والإسلامية واللغوية بكلية التربية والعلوم التدريسية بجامعة كياهي الحاج أحمد صديق الإسلامية الحكومية جمبر تحت العنوان :

تأثير تقسيم الفصل على إنجاز تعلم اللغة العربية للصف السابع بمدرسة المتوسطة الإسلامية الحكومية الواحدة جمبر للسنة الدراسية ٢٠٢٣/٢٠٢٤

كتبته بنفسه وما صورته من إبداع غيري أو التأليف الآخر.
وإذا دعى أحدا استقبالا أنه من تأليفه وتبين أنه فعلا ليس من بحثي أتحمّل المسؤولية على ذلك وليست على المشرف أو على بشعبة تعليم اللغة العربية قسم التربية والإسلامية واللغوية بكلية التربية والعلوم التدريسية بجامعة كياهي الحاج أحمد صديق الإسلامية الحكومية جمبر.

UNIVERSITAS ISLAM NEGERI
KIAI HAJI ACHMAD SIDDIQ
JEMBER

جمبر ٢٠ مايو ٢٠٢٤

الطالبة



سلوى سعيدة

٢٠٢١٠١٠٢٠٠٧٠

الشعار

فأما إذا كانت له همة عالية ولم يكن له جد، أو كان له جد ولم يكن له همة عالية لا يحصل له العلم

إلا قليلا

“Jika ada yang bercita-cita ingin pandai, tapi tidak mau bersungguh-sungguh dalam belajar, tentu dia tidak akan memperoleh ilmu kecuali sedikit.”*



UNIVERSITAS ISLAM NEGERI
KIAI HAJI ACHMAD SIDDIQ
J E M B E R

* الشيخ الزنوجي, ترجمة كتاب تعليم المتعلم, (سورابايا : موتيارا علم, ٢٠٠٩), ص. ٤٦

الإهداء

أهدي هذا البحث العلمي إلى :

١. أبي مصلين وأمي ستي زليخة الذين يقدمون الدعم الحماسي والمادي دائمًا بالإضافة إلى الدعاء التي لا تنتهي لنجاحي، لأنه لا توجد كلمات جميلة مثل ترديد الدعاء ولا توجد الدعاء أشد حرار من الدعاء الوالدين.
٢. أختي صغيرة حسنى سعيدة، هي أحد الأسباب التي دفعتني لإكمال هذا البحث العلمي.
٣. العائلة الممتدة باني المرحوم وبجي مقاسم وعائلة باني المرحوم فاقيه الذين يقدمون الدعم الحماسي دائمًا.



UNIVERSITAS ISLAM NEGERI
KIAI HAJI ACHMAD SIDDIQ
J E M B E R

كلمة الشكر

بسم الله الرحمن الرحيم

بسم الله والحمد لله والشكر على نعمة الله ولا حول ولا قوة إلا بالله والصلاة والسلام على

رسول الله محمد ابن عبد الله و على آله وصحبه ومن والاه. أما بعد.

قد تمت كتابة هذا البحث العلمي للحصول على الدرجة الجامعية الأولى في قسم التربية

والإسلامية واللغوية بكلية التربية والعلوم التدريسية بجامعة كياهي الحاج أحمد صديق الإسلامية

الحكومية جمبر، ولذا فمن الجدير على الباحثة أن تقدم الشكر العميق على كل من أسهم في كتابة

هذا البحث العلمي، وهم :

١. فضيلة الكريم، الأستاذ الدكتور الحاج حفني الماجستير، كرئيس الجامعة كياهي الحاج أحمد

صديق الإسلامية الحكومية جمبر، الذي يعطي المرافق الكافي عندما تعلمت الباحثة في

UNIVERSITAS ISLAM NEGERI
KIAI HAJI ACHMAD SIDDIQ
JEMBER
جامعة كياهي الحاج أحمد صديق الإسلامية الحكومية جمبر.

٢. فضيلة الكريم، الدكتور الحاج عبد المعز الماجستير، كعميد كلية التربية والعلوم التدريسية،

الذي قد دبر كلية التربية والعلوم التدريسية.

٣. فضيلة الكريم، الدكتور نور الدين الماجستير، كرئيس قسم التربية الإسلامية واللغوية، الذي

قد بذل جهده في رئاسة هذا القسم المحبوب.

٤. فضيلة الكريم، محمد أرضي زيني الماجستير، كرئيس شعبة تعليم اللغة العربية، الذي قد بذل

جهده في رئاسة هذه الشعبة المحبوبة.

٥. فضيلة الكريم، محمد أرضي زيني الماجستير بصفته مشرفا للباحثة الذي قد أرشدني في كتابة هذا البحث العلمي.

٦. فضيلة الكريم، الدكتور سيف الأنوار الماجستير كرئيس المدرسة المتوسطة الإسلامية الحكومية ١ جمبر الذي قد أذنت الباحثة على قيام بحثها في مدرسته.

٧. فضيلة الكريم، محمد تنطاوي الماجستير، مدرس اللغة العربية في الفصل السابع بمدرسة المتوسطة الإسلامية الحكومية ١ جمبر، الذي قد ساعد الباحثة حتى نهاية بحثها.

٨. المدرسون والطلاب بالمدرسة المتوسطة الإسلامية الحكومية ١ جمبر الذين قد ساعدوا الباحثة بكل سهولة في كتابة هذا البحث العلمي.

شعرت البحث أن كتابة هذا البحث العلمي لم تكن كاملة، فلذا راجت الاقتراحات والانتفاذات والإرشادات لتكميل هذا البحث العلمي. فطلبت الباحثة من الله الكريم أن تكون أعمالهم مقبول ويكون هذا البحث العلمي نافعا ومفيدا لنا وبارك الله فينا . آمين يا رب العالمين.

UNIVERSITAS ISLAM NEGERI
KIAI HAJI ACHMAD SIDDIQ
J E M B E R

الباحثة

مستخلص البحث

سلوى سعيدة، ٢٠٢٤: تأثير تقسيم الفصل على إنجاز تعلم اللغة العربية للصف السابع بمدرسة المتوسطة الإسلامية الحكومية الواحدة جمبر للسنة الدراسية ٢٠٢٣/٢٠٢٤. البحث العلمي، شعبة تعليم اللغة العربية قسم التربية الإسلامية واللغوية بكلية التربية والعلوم التدريسية الجامعة كياهي الحاج أحمد صديق الإسلامية الحكومية جمبر. تحت اشراف محمد أرضي زيني الماجستير.

الكلمة الرئيسية: تأثير، تقسيم الفصل، إنجاز تعلم، اللغة العربية

في المدرسة المتوسطة الإسلامية الحكومية الواحدة جمبر، هناك الفصل المتفوق وفصل العادية، والفصل المتفوق هو يتلقى طلاب في الفصل المتفوق دروس مزيد، بينما لا يتلقى الطلاب العادية دروس مزيد مثل طلاب في الفصل المتفوق. من برنامج تقسيم الفصل الذي مكون في المدرسة، تريد الباحثة لمعرفة ما إذا كان هناك تأثير في تقسيم الفصل على إنجاز تعلم اللغة العربية لدى طلاب للصف السابع بمدرسة المتوسطة الإسلامية الحكومية الواحدة جمبر.

الهدف من هذا البحث هو لمعرفة تأثير تقسيم الفصل على إنجاز تعلم اللغة العربية للصف السابع بمدرسة المتوسطة الإسلامية الحكومية ١ جمبر. تستخدم الباحثة البحث الكمي، أن البحث الكمي هو طريقة البحث الذي يعتمد على فلسفة الوضعية، المستخدمة للبحث في مجموعات أو عينات معينة، وجمع البيانات باستخدام أدوات البحث يعني الاستبيان والمقابلة والتوثيق، وتحليل البيانات بالكمية الإحصائية، لغرض الوصف واختبار الفرضيات المعينة.

من نتائج حسابات اختبار الأهمية التي تم الحصول عليها وتبين أن t_{hitung} هو ٢,٠١٠ بقيمة أهمية ٠,٠٥٢. ويمكن استنتاج أنه لا يوجد تأثير بين تقسيم الفصل على إنجاز تعلم لدى طلاب للصف السابع بمدرسة المتوسطة الإسلامية الحكومية ١ جمبر.

المحتوى

أ.....	صفحة الغلاف
ب.....	رسالة الموافقة من المشرف
ج.....	رسالة الموافقة من المناقشين
د.....	إقرار الطالبة
ه.....	الشعار
و.....	الإهداء
ز.....	كلمة الشكر
ط.....	مستخلص البحث
ي.....	المحتوى
ل.....	قائمة الجداول
١.....	الباب الأول : المقدمة
١.....	أ. خلفية البحث
٨.....	ب. مشكلة البحث
٨.....	ج. أهداف البحث
٩.....	د. فوائد البحث
٩.....	ه. مضمون البحث
١١.....	و. تعريف المصطلحات
١٣.....	ز. فروض البحث

UNIVERSITAS ISLAM NEGERI
KIAI HAJI ACHMAD SIDDIQ
J E M B E R

١٣	ح. هيكل البحث
١٦	الباب الثاني
١٦	أ. الدراسة السابقة
٢٠	ب. الدراسة النظرية
٣١	الباب الثالث
٣١	أ. مدخل البحث و جنس البحث
٣١	ب. مجتمع البحث وعينته
٣٢	ج. طريقة وأدوات جمع البيانات
٣٨	د. طريقة تحليل البيانات
٤١	الباب الرابع : عرض البيانات وتحليلها
٤١	أ. وصف موقع البحث
٥٠	ب. عرض البيانات
٦٠	ج. تحليل وتجربة الفروض
٦٥	د. المناقشة
٦٧	الباب الخامس : الاختتام
٦٧	أ. الخلاصة
٦٧	ب. الإقتراحات
٦٩	المراجع
٧٢	الملاحق



قائمة الجداول

رقم	نوع الجدول	الصفحة
١,١	متغير البحث	١٠
١,٢	مؤشرات من المتغير المستقل	١٠
١,٣	مؤشرات من المتغير التابع	١١
٢,١	المتشابهات والإتلاف بين الدراسات السابقة و هذا البحث	١٨
٣,١	شبكة الإستبيان	٣٤
٣,٢	نتائج اختبار الموثوقية	٣٧
٤,١	هيكل التنظيم في المدرسة المتوسطة الحكومية ١ جمبر	٤٥
٤,٢	اسماء المعلمين بمدرسة المتوسطة الحكومية ١ جمبر	٤٦
٤,٣	أحوال الطلبة في المدرسة المتوسطة الحكومية ١ جمبر	٤٩
٤,٤	الدرجات الإصابة من استبيان المتغير x أي تقسيم الفصل	٥١
٤,٥	نتائج تقييم استبيان تقسيم الفصل	٥١
٤,٦	نتائج اختبار الصلاحية	٥٤
٤,٧	نتائج اختبار الموثوقية	٥٥
٤,٨	قيمة اللغة العربية	٥٦
٤,٩	نتائج اختبار الحالة الطبيعية	٦٠
٤,١٠	نتائج اختبار الخطية	٦٢
٤,١١	نتائج اختبار التحديد Model Summary	٦٣
٤,١٢	نتائج اختبار الأهمية	٦٣

الباب الأول

المقدمة

أ. خلفية البحث

التعليم هو أحد الجانبين مهما في تنمية المجتمع، وفي الحقيقة التعليم هو جهد الواعي ومخطط لتقدم التوجيه أو المساعدة في تطوير الإمكانيات الجسدية والروحية التي يقدمها الكبار إلى الطلاب للوصول إلى مرحلة النضج وتحقيق الأهداف حتى يتمكن الطلاب من تنفيذ واجب في حياتهم بشكل مستقل.¹ يحاسب التعليم دورًا مهمًا في بناء الأمة، لأن تحدد نجاح الأمة من العوامل البشرية. في هذه الحالة، التعليم هو عملية تغيير السلوك البشري، من الجهود لتغيير المواقف والشخصية والمهارات.

يختلف الباحثون في ميادين التربية وعم النفس في تحديد معنى التعلم وتفسيره. إلا أنهم يتفقون على أن (التعلم هو العملية التي نستدل عليها من تغيرات التي تطرأ على سلوك الفرد أو العضوة، والناجمة على التفاعل مع البيئة أو التدريب أو الخبرة). يبدو هذا التعرف بسيطًا للوهلة الأولى، ولا بد من مزيد من الشرح للوقوف على المحكات المستخدمة

في تحديد مفهوم التعلم.²

¹ Rahmat Hidayat, *Ilmu Pendidikan "Konsep, Teori dan Aplikasinya"*, (Medan : Lembaga Peduli Pengembangan Pendidikan Indonesia : 2019), hlm.24

² نيتا انجراياني، العلاقة بين الدوافع وإنجاز تعلم اللغة العربية لدى التلاميذ بمدرسة الكينانية الثانوية جاكرتا، (بحث العلمي: جامعة شريف هداية الله الإسلامية الحكومية جاكرتا: ٢٠٢٠)

في قانون جمهورية رقم ٢٠ لعام ٢٠٠٣ بشأن نظام التعليم الوطني الفصل ٩ المادة ٣٥ فقرة (١) التي تحتوي على: تتكون معايير التربية الوطنية من معيار المحتوى وعملية وكفاءة المتخرج والموظف التربية والمرافق والإدارة والتمويل والتقييم التربية التي يجب تحسينها بتخطيط ودورية.^٣ ومع ذلك، أما المشكلات في كون التعليم لن ينتهي أبداً، لأن التربية يجب أن يتبعون التطورات الحالية حتى يحتاج الابتكار ليصلح التعلم مع حال الطلاب.

العوامل التي يمكن أن تسبب مشاكل في عالم التعلم، هو:

أ) العلوم والتكنولوجيا (IPTEK)

باعتبار دولة نامية، تواجه إندونيسيا التحدي عالمي، حيث يمكن لكل شيء أن يسير بحرية. وهذا الحال سيؤثر على حالة التعليم في إندونيسيا. إن اكتشاف التكنولوجيا الجديد في عالم التعليم يتطلب من إندونيسيا إجراء إصلاح في نطاق التعليم. تنفيذ الإصلاح ليس بالأمر السهل، وهذا يتطلب استعداد الموارد البشرية في

UNIVERSITAS ISLAM NEGERI
KIAI HAJI ACHMAD SIDDIQ
J E M B E R
ب) معدل النمو الساكن

وسيؤثر الساكن النمو السريع للغاية على مسألة التعميم في جودة التعليم وأهميته. وسيكون لهذا النمو الساكن تأثير على عدد الطلاب. وكلما زاد النمو الساكن، زادت الحاجة إلى المدارس لاستيعابه. إذا كانت قدرة المدرسة غير كافية، فسيتم إهمال العديد

³ Undang-undang Republik Indonesia Nomor 20 Tahun 2003 Tentang Sistem Pendidikan Nasional, hlm.13

⁴ Abdul Rahmat, *Pengantar Pendidikan "Teori, Konsep, dan Aplikasi"*, hlm.88

من الطلاب أو عدم التحاقهم بالمدرسة. وهذا سوف يؤدي إلى مشكلة المساواة في التعليم. ومع ذلك، إذا تم يجبر عدد المدرسة وطاقاتها الاستيعابية، فسيكون هناك اختلال بين المعلم والطلاب.

ج) مشكلات التعلم

يعد تنفيذ أنشطة التعلم أمرًا مهمًا للغاية في عالم التعليم. في الحقيقة التعلم هو عملية تفاعل بين الطلاب والبيئة، حتى يؤدي التغيير في السلوك نحو الأفضل. ووظيفة المعلم هي ينسق البيئة لدعم التغيير في سلوك الطلاب.⁵

ولكن، فإن أكثر مهمة في كون التربية هو نظام إدارة التعليم، وفي الحقيقة نظام التعليم هو مجموعة من المرافق المكون لتنمية القيم الثقافية للمجتمع والتي يمكن أن يخضع لتغييرات في الشكل والنموذج وفقًا للمتطلبات احتياج الحياة المجتمع لتحقيق إلى حياة الرخاء الجسدي والروحي. يعد نظام التعليم أيضًا استراتيجية أو طريقة سيتم استخدامها لتنفيذ عملية التدريس والتعلم لتحقيق الهدف حتى يتمكن الطلاب من تطوير الإمكانيات في أنفسهم التي يحتاجونها لأنفسهم وللمجتمع.

يملك كل مؤسسة مدرسية بحكم أو إدارة الخاصة من أجل تلبية معايير التعليم

الوطنية. وفقا لجوناوان أن الحكم الطلاب هو جميع العملية للأنشطة التي يتم التخطيط

⁵ Nurlina Ariani Hrp, dkk, *Buku Ajar Belajar Dan Pembelajaran*, (Bandung : CV. Widina Media Utama, 2022), hlm.7

⁶ Rahmat Hidayat, *Ilmu Pendidikan "Konsep, Teori dan Aplikasinya"*, (Medan : Lembaga Peduli Pengembangan Pendidikan Indonesia : 2019), hlm.62

والجهد بشكل متعمد والتدمير باستمرار لجميع الطلاب في المؤسسة التعليمية الوثيقة حتى يستخدم من المشاركة في عملية التدريس والتعلم بفعالية وكفاءة من أجل تحقيق الأهداف التربوية معينة.^٧

في المؤسسات الرسمية مثل المدرسة الحكومية أو الأهلية، يجب على المدرسة أن يجعل فكرة التعلم يستطيع أن مقدم الخدمات التعليمية الجيدة والجودة للطلاب، إحدى الطرق هو تقسيم الفصل أو تجميع الطلاب من خلال برامج الفصل المتفوق وفصل العادية. حاليا يصبح تجميع الطلاب في الفصل المتفوقة والفصل العادية البرنامج الرئيسي في كل مدرسة، وخاصة المدرسة المفضلة، وعملية تجميع الطلاب بطريقة إجراء الاختبار الكتابية، واختبار الرغبة، واختبار الموهبة، واختبار الذكاء وغيرها، التي مكون في البداية من العام الدراسي الجديد.

وكذلك الأمر في تعلم اللغة العربية، لأن اللغة العربية لغة مهمة في الإسلام والتاريخ، ولها دور مهم في التعليم الديني والثقافي. كما في القرآن سورة يوسف الآية: ٢ "إِنَّا أَنْزَلْنَاهُ قُرْآنًا عَرَبِيًّا لَعَلَّكُمْ تَعْقِلُونَ"^٨. على الرغم من أن اللغة العربية لغة أجنبية، ولكن الآن كثير من الناس يدرسونها، إبتداءً من تربية في المعهد التي يدرس الكتب العربية بدون شكل، وفي المؤسسات الرسمية مثل المدرسة الابتدائية والمتوسطة والثانوية الحكومية أو الأهلية، ويوجد حاليًا مؤسسات دورة اللغة العربية مثل في باري كيديري. يتم إعداد تعليم

⁷ Muhammad Rifa'i, *Manajemen Peserta Didik (Pengelolaan Peserta Didik Untuk Efektivitas Pembelajaran)*, (Medan : CV. Widya Puspita : 2018), hlm.6

⁸ Al-Qur'an surat Yusuf ayat 2

اللغة العربية في المدارس لتحقيق كفاءات لغوية أساسية تشمل أربع مهارات. وهي مهارة الإستماع, مهارة الكلام, مهارة القراءة, مهارة الكتابة^٩

وفقاً لنصحين وسروري فإن إدارة الطلاب هو جهد لتقدم أفضل خدمة للطلاب منذ من عملية القبول حتى يخارج الطلاب من المؤسسة التعليمية (المدرسة) لأن ينتهي من المشاركة التعليم في ذلك مؤسسة تعليمية (المدرسة).

إدارة الطلاب هو عملية في حفظ الأمور المتعلقة بالطلاب في المدرسة بدءاً من التخطيط والقبول وحتى التدريب التي تتم أثناء الطلاب في المدرسة حتى يكمل الطلاب التعليمية في المدرسة.^{١٠}

مع الإدارة في التعليم، سيتم تنفيذ عملية التعلم بشكل جيد حتى يمكن نتائج التعلم قبول جيد على الطلاب. لأن الإدارة التعليمية هي أيضاً عامل يؤثر على إنجاز تعلم الطلاب. كما في نتائج البحث في مجلة تعليم إدارة المكاتب من قبل رستي أوليا، وهي تأثير إدارة الفصل على نتائج تعليم الطلاب، تعتبر إدارة الفصل أمراً دائماً في التعليم لأن كل التعلم يتم تنفيذه في الفصل.^{١١}

^٩ ديا دوي رستوي, المشكلة في تعليم اللغة العربية للطلاب صف الأول في المدرسة الدينية بمعهد فتح المنى فونوروغو, (النتائج : مجلة بحث اللغة العربية, ٢٠٢٤), ص. ٢

^{١٠} Muhammad Rifa'i, *Manajemen Peserta Didik (Pengelolaan Peserta Didik Untuk Efektivitas Pembelajaran)*, (Medan : CV. Widya Puspita : 2018), hlm.7

^{١١} Resti Aulia, *Pengelolaan Kelas Sebagai Determinan Terhadap Hasil Belajar*, (Jurnal Pendidikan Manajemen Perkantoran : 2018), hlm.154

وبالمثل، كما في نتائج البحث كاميليا بوتري أن استخدام إدارة الفصل كمرجع لتحسين نتائج تعليم الطلاب. وبالتالي، يمكن أن نستنتج أن إدارة الفصل تؤثر على نتائج تعليم الطلاب في المواد الاقتصادية بمدرسة عالية الحكومية الثانية عشر فاكينبارو.^{١٢}

إن نتائج التعليم كموضوع تقييم هو قدرة جديدة يتواجد الطلاب بعد يتبعون عملية التدريس والتعلم في مواد معينة. وتحصيل القدرة الجديدة يعني تغير في سلوك معينة، مثل من لا تعرف إلى تعرف، ومن لا يبالي إلى يبالي بأشياء أو أنشطة معينة، ومن لا يمكن إلى يمكن على أداء مهارات معينة مثل قراءة الجداول، صنع الخريطة والتجديف والنحت وما إلى ذلك.^{١٣}

يتم التمييز بين أهداف التدريس ونتائج التعليم بعد تصنيف على الأشياء أو الأعراس بناءً على مبدأ معين. وفي هذه الحالة يقسمها بلوم إلى ثلاثة مجالات: المجال المعرفية والمجال العاطفية والمجال الحركية النفسية.

المجال المعرفي مرتبط بالذاكرة وعملية التفكير والاستدلال. ومستويات القدرة في هذا المجال هو: المعرفة، والفهم، والتطبيق، والتحليل، والإصتناعي، والتقويم.^{١٤} ويشمل المجال العاطفي على الذوق والقيم والشاكر والحماس والدافع والموقف. ويمكن أن يعرفه بناءً على عدة أنواع التصنيفات، وهو: مستوى التلقي، و مستوى الإجابة، و مستوى

¹² Kamelia Putri, *Pengaruh Pengelolaan Kelas Terhadap Hasil Belajar Siswa Kelas XI IPS SMA Negeri 12 Pekanbaru*, (Universitas Islam Riau, 2020), hlm.66

¹³ A. Supratiknya, *Penilaian Hasil Belajar Dengan Teknik Nontes*, (Universitas Sanata Dharma, 2012), hlm.5

¹⁴ Dewi Amaliah Nafiati, *Revisi Taksonomi Bloom: Kognitif, Afektif, dan Psikomotorik*, (jurnal Humanika, 2021), hlm.156

الإحتراما، و مستوى التقدير، و مستوى الممارسة.^{١٥} المجال الحركي النفسي، لا ذكر المجال الحركي النفسي في كتاب بلوم، ولكن هذا المجال موجود بسبب تفكير سيمبسون الذي يعلن على أن القدرة الحركية النفسية مرتبطة بالجسدية والتنسيق واستخدام المهارة.^{١٦}

إن وجود التصنيف سيساعد المعلم في تطوير أدوات التقييم في نتائج تعليم الطلاب، للتأكد من مدى تحقيق الطلاب لأهداف التعلم.^{١٧} تشمل أدوات تقييم في نتائج تعليم الطلاب الاختبار وغير الاختبار، والاختبار هو أدوات تستخدم لتقييم القدرة في المجال المعرفي، وبينما غير الاختبار هو أدوات تستخدم لتقييم القدرة في المجال العاطفي.^{١٨}

بناء على نتائج الملاحظة التي تعمل الباحثة في المدرسة المتوسطة الإسلامية الحكومية الواحدة جمبر، هناك الفصل المتفوق وفصل العادية، والفصل المتفوق يتكون من ٤ فصول والفصل العادية يتكون من ٤ فصول أيضا، لكل فصل يحتوي على ٣٠ حتى ٣١ طلاب. يستخدم طريقة تقسيم الفصل هو أن في بداية العام الدراسي الجديد يتم إجراء اختبار على جميع الطلاب لمعرفة القدرة الأكاديمية ويضع الطلاب في الفصل التي سيتم استخدامهم للتعليم. يتلقى طلاب في الفصل المتفوق دروس مزيد، بينما لا يتلقى الطلاب العادية دروس مزيد مثل طلاب في الفصل المتفوق.

¹⁵ Dewi Amaliah Nafiati, *Revisi Taksonomi Bloom...*, hlm.165

¹⁶ Dewi Amaliah Nafiati, *Revisi Taksonomi Bloom...*, hlm.168

¹⁷ A. Supratiknya, *Penilaian Hasil Belajar Dengan Teknik Nontes*, (Universitas Sanata Dharma, 2012), hlm.23

¹⁸ A. Supratiknya, *Penilaian Hasil Belajar Dengan Teknik Nontes*, (Universitas Sanata Dharma, 2012), hlm.28

تتلقى جميع الفصول في المدرسة الثانوية الحكومية الواحدة جمبر دروس اللغة العربية، سواء في الفصل المتفوقة أو في الفصل العادية، لأن الآن اللغة العربية هي مادة يجب على الطلاب تناولها مثل المواد العامة الأخرى. وحتى اللغة العربية هي أحد من الدروس التي يجب أن يتبعها الطلاب في برنامج تدمير المنجز في المدرسة المتوسطة الإسلامية الحكومية الواحدة جمبر.

من برنامج تقسيم الفصل الذي مكون في المدرسة، تريد الباحثة لمعرفة ما إذا كان هناك تأثير في تقسيم الفصل على إنجاز تعلم اللغة العربية لدى طلاب للصف السابع بمدرسة المتوسطة الإسلامية الحكومية الواحدة جمبر.

ب. مشكلات البحث

ما مدى تأثير في تقسيم الفصل على إنجاز تعلم اللغة العربية للصف السابع بمدرسة

المتوسطة الإسلامية الحكومية الواحدة جمبر للسنة الدراسية ٢٠٢٣/٢٠٢٤؟

UNIVERSITAS ISLAM NEGERI
KIAI HAJI ACHMAD SIDDIQ
J E M B E R

ج. أهداف البحث

لمعرفة تأثير تقسيم الفصل على إنجاز تعلم اللغة العربية للصف السابع بمدرسة المتوسطة

الإسلامية الحكومية الواحدة جمبر للسنة الدراسية ٢٠٢٣/٢٠٢٤

د. فوائد البحث

١. للباحثة

توفير المعرفة والخبرة الجديدة، وتكون للباحثة معرفة تأثير تقسيم الفصل على إنجاز

تعلم اللغة العربية للصف السابع بمدرسة المتوسطة الإسلامية الحكومية الواحدة جمبر.

٢. للمدرسة

يرجى من هذا البحث مساعد إيجابي ويصبح مرجعا للمؤسسات المدرسية لتقديم

أفضل خدمة للطلاب دائما.

٣. للجامعة

يرجى لزيادة المراجع في المكتبة خاصة في الشعبة تعليم اللغة العربية وزيادة البحث

عن تعليم اللغة العربية.

UNIVERSITAS ISLAM NEGERI KIAI HAJI ACHMAD SIDDIQ J E M B E R

هـ. مضمون البحث

١. متغير البحث

متغير البحث هو كل شيء بأشكال مختلفة الذي تعين الباحثة لدراستها حتى

تحصل على معلومات عنها، ثم يتم استخلاص النتائج.^{١٩} بناء على هذا البحث تقسم

الباحثة متغير البحث الى قسمين هما المتغير المستقل (X) والمتغير التابع (Y).

¹⁹ Sugiyono, *Metode Penelitian Kuantitatif, Kualitatif, dan R&D*, (Bandung : Alfabeta, 2022), hlm.38

أ) المتغير المستقل هو المتغير الذي يؤثر أو يسبب التغيير أو وجود المتغير التابع.

المتغير المستقل في هذا البحث هو تقسيم الفصل.

ب) المتغير التابع هو المتغير الذي يتأثر أو يصبح نتيجة لوجود المتغير المستقل.

المتغير التابع في هذا البحث هو إنجاز تعلم اللغة العربية.^{٢٠}

الموضوع في هذا البحث هو تأثير تقسيم الفصل على إنجاز تعلم اللغة العربية

للفصل السابع بمدرسة المتوسطة الإسلامية الحكومية الواحدة جمبر للسنة الدراسية

٢٠٢٣/٢٠٢٤، فمتغير المستقل و متغير التابع هو:

الجدول ١,١ متغير البحث

متغير	للبحث
المتغير المستقل (X)	تقسيم الفصل
المتغير التابع (Y)	إنجاز تعلم اللغة العربية

UNIVERSITAS ISLAM NEGERI KIAI HAJI ACHMAD SIDDIQ J E M B E R

٢. مؤشرات البحث

الجدول ١,٢

مؤشرات من المتغير المستقل

المؤشرات	المتغير
- وضع الطلاب في الفصل المتفوق	تقسيم الفصل
- وضع الطلاب في الفصل العادية	

²⁰ Sugiyono, *Metode Penelitian Kuantitatif...*, hlm.39

الجدول ١,٣
مؤشرات من المتغير التابع

المؤشرات	المتغير
- المجالات المعرفية - المجالات العاطفية - المجالات الحركية النفسية	إنجاز تعلم اللغة العربية

و. تعريف المصطلحات

١. تقسيم الفصل

تقسيم الفصل هو برنامج الذي تعقد المدرسة كأشكال من الخدمة أو التسهيلات للطلاب. ويعقد تقسيم الفصل لتسهيل عملية التعليم للطلاب، وليس للترقية بين الطلاب. كما يوجد في المدرسة المتوسطة الإسلامية الحكومية الواحدة جمبر

البرنامج تقسيم الفصل، يعني الفصل المتفوق والفصل العادية.

أ) برامج الفصل المتفوق هو يعد فصول خدمات خاصة للطلاب الذين لديهم ذكاء وموهبة أكثر من الطلاب الآخرين، وهذه الخدمات الخاصة هي دروس إضافي

وأفضل المرافق الفصل.

ب) برامج الفصل العادية هو الفصول الذي لا يوجد فيها خدمات خاصة مثل الفصول

المتفوق، والفصول العادية هو مكان للطلاب يملك القدرات المتساوي.

بالطبع تقسيم الفصل في المدرسة عمل بالعدل وليس إنتقائي لأن تتم الإختبارات في بداية العام لجميع المرحلة الدراسية.

٢. إنجاز تعلم اللغة العربية

إنجاز تعلم هو يظهر تعبير على ما يفعل الطلاب كنتائج عملية تعليمهم. فإن إنجاز تعلم هو كل شيء يحقق الطلاب نتيجة للجهد أو الفكر الذي يمكن التعبير في شكل إتقان ومعرفة ومهارات أساسية تتضمنها جوانب الحياة المختلفة حتى يظهر التغيير في سلوك الفرد.

أن العوامل التي تؤثر في الإنجاز هي العوامل من التعلم. الإنجاز في التعلم هو النتيجة التي تحصلها المرء بعد المعاملة مع العوامل المؤثرة من نفسه أو غيره. والمعروف عنها لهم جدا لمساعدة الطلاب لنيل النجاح. أن العوامل التي تؤثر في الإنجاز هي العوامل من التعلم.^{٢١}

وينقسم بلوم على ثلاثة مؤشرات لإنجاز تعلم تتكون من المجال المعرفي الذي يحتوي على السلوك الذي يؤكد على الجوانب الفكرية، والمجال العاطفي الذي يحتوي على السلوك الذي يؤكد على جوانب المشاعر والعاطف، والمجال الحركي النفسي الذي يحتوي على السلوك يؤكد على جوانب المهارة الحركية.^{٢٢}

^{١٩}. ربا فخرية, أثر الدوافع في إنجاز تعليم اللغة العربية لدى تلاميذ الصف الأول بمدرسة النجاح الثانوية الإسلامية بفثوكانجان, (البحث العلمي : ٢٠١١), ص. ٢١

^{٢٢} Resti Aulia, *Pengelolaan Kelas Sebagai Determinan Terhadap Hasil Belajar*, (Jurnal Pendidikan Manajemen Perkantoran : 2018), hlm.151

ز. فروض البحث

الفرضية هي إجابة مؤقتة على صياغة المشكلة البحث، ويقال مؤقتة لأن الإجابة المعطى يعتمد على النظرية ذات الصلة فقط، ولم يعتمد على الحقائق الذي وجد من جمع البيانات.^{٢٣} وتنقسم على نوعين الفرضية البديلة والفرضية الصفرية.^{٢٤}

H1 :	هناك تأثير في تقسيم الفصل على إنجاز تعلم اللغة العربية للصف السابع بمدرسة المتوسطة الإسلامية الحكومية الواحدة جمبر
H0 :	لا يوجد تأثير في تقسيم الفصل على إنجاز تعلم اللغة العربية للصف السابع بمدرسة المتوسطة الإسلامية الحكومية الواحدة جمبر

ح. هيكل البحث

في هيكل البحث يحتوي عن ما ذكر في هذا البحث من المقدمة إلى الخاتمة بحيث يكون

القارئون أن يسهلوا في تفهيمه. هيكل البحث في هذا البحث العلمي تقسم الباحثة أن تكون

ثلاثة الأجزاء، كما يالي :
 UNIVERSITAS ISLAM NEGERI
 KIAI HAJI ACHMAD SIDDIQ
 J E M B E R

²³ Sugiyono, *Metode Penelitian Kuantitatif, Kualitatif, dan R&D*, (Bandung : Alfabeta, 2022), hlm.63

²⁴ Sugiyono, *Metode Penelitian Kuantitatif ...* , hlm.65

١. الجزء الأول

يتكون الجزء الأول من صفحة الغلاف الأمامي و صفحة الموضوع و رسالة الموافقة المشرف و رسالة الموافقة من المناقشين و إقرار الطالبة و شعار و الإهداء و كلمة الشكر و مستخلص البحث و المحتوى و قائمة الجداول.

٢. الجزء الوسط

يحتوي على خمسة الأبواب :

أ) أما الباب الأول : المقدمة. يحتوي على خلفية البحث و مشكلة البحث و أهداف البحث و فوائد البحث و مضمون البحث و تعريف المصطلحات و فروض البحث و هيكل البحث.

ب) أما الباب الثاني : الدراسة المكتبة، منها الدراسة السابقة و الدراسة النظرية.

ج) أما الباب الثالث : منهج البحث، منها مدخل و جنس البحث و مجتمع البحث وعينه و طريقة وأدوات جمع البيانات و طريقة تحليل البيانات.

د) أما الباب الرابع : عرض البيانات وتحليلها، منها وصف موقع البحث و عرض البيانات و تحليل وتجربة الفروض و المناقشة.

هـ) أما الباب الخامس : الإختتام، منها الخلاصة و الإقتراحات.

٣. الجزء الأخير

يتكون الجزء الأخير من قائمة المراجع و الملاحق (البناء الرئيسي، الصور، رسالة البحث).



UNIVERSITAS ISLAM NEGERI
KIAI HAJI ACHMAD SIDDIQ
J E M B E R

الباب الثاني

الدراسة المكتبية

أ. الدراسة السابقة

نكتب الباحثة الدراسات السابقة المتعلقة للباحثة لمعرفة مدى الأصالات

والإختلافات في البحث للباحثة. الدراسات السابقة المستخدمة منها:

١. فرحانا, ٢٠٢٢, تأثير دافع التعليم على نتائج تعليم الطلاب للصف الرابع بمدرسة

الإبتدائية الإنسانية المتكاملة القرآنية. الهدف من هذا البحث هو لمعرفة أثر دافع

التعليم و لتحديد أهمية تأثير دافع التعليم على نتائج تعليم الطلاب للصف الرابع

بمدرسة الإبتدائية الإنسانية المتكاملة القرآنية.^{٢٥}

٢. مستمين, شيف الرحمة الله, سيتي نور أنيس Fitri, ٢٠٢٠, تأثير تقسيم الفصل

على دافعية تعلم الكلام لطلاب قسم تعليم اللغة العربية بالجامعة الإسلامية

الحكومية سلطان أجي محمد إدريس سمارندا. الهدف من هذا البحث هو لمعرفة أثر

تقسيم الفصل على دافعية تعلم الكلام لطلاب قسم تعليم اللغة العربية بالجامعة

الإسلامية الحكومية سلطان أجي محمد إدريس سمارندا.^{٢٦}

²⁵ Farhana, *Pengaruh Motivasi Belajar Terhadap Hasil Belajar Siswa Kelas IV Di SDIT Al-Ur'aniyyah*, (Jakarta: Universitas Islam Negeri Syarif Hidayatullah Jakarta, 2022), hlm.3

²⁶ Mustamin, Syarifaturrahmatullah, Siti Nur Annis Fitri, *Pengaruh Pembagian Kelas Terhadap Motivasi Belajar Berbicara Pada Mahasiswa PBA UINSI Samarinda*, (Samarinda: Jurnal EDUCASIA, Vol. 5 No. 2, 2020), hlm.145

٣. ناضرة, ٢٠٢٢, إدارة الفصل المتفوق في تحسين جودة التعلم بمدرسة المتوسطة

الإسلامية الحكومية الواحدة بندا آتجيه. الهدف من هذا البحث هو لمعرفة تخطيط

الفصل متفوق على تحسين جودة التعلم, وتنفيذ الفصل متفوق على تحسين جودة

التعلم, وتقييم في الفصل متفوق على تحسين جودة التعلم بمدرسة المتوسطة

الإسلامية الحكومية الواحدة بندا آتجيه.^{٢٧}

٤. كاميليا فوتري, ٢٠٢٠, تأثير إدارة الفصل على نتائج تعليم الطلاب للصف

الواحدة عشر علوم الاجتماع بمدرسة الثانوية الحكومية الثاني عشر فاكنبارو. الهدف

من هذا البحث هو لمعرفة ما مدى تأثير إدارة الفصل على نتائج تعلم الطلاب في

المواد الاقتصادية للصف الواحدة عشر علوم الاجتماع بمدرسة الثانوية الحكومية

الثاني عشر فاكنبارو.^{٢٨}

٥. ريسيتاتول نوفيندا, ٢٠٢٠, أثر تطبيق برنامج الفصل متفوق على التعلم النشط

للطلاب قسم الديني بمدرسة عالية الحكومية الثانية بمدينة فادنج فنجانغ, الهدف من

هذا البحث هو لتحديد أثر تطبيق برنامج الفصل متفوق على التعلم النشط

للطلاب القسم الديني بمدرسة عالية الحكومية الثانية بمدينة فادنج فنجانغ.^{٢٩}

²⁷ Nadhirah, *Pengelolaan Kelas Unggul Dalam Meningkatkan Mutu Pendidikan Di MTSN 1 Banda Aceh*, (Banda Aceh: Universitas Islam Negeri Ar-Rainy Darussalam Banda Aceh, 2022), hlm.7

²⁸ Kamelia Putri, *Pengaruh Pengelolaan Kelas Terhadap Hasil Belajar siswa Kelas XI IPS SMA Negeri 12 Pekanbaru*, (Pekanbaru: Universitas Islam Riau, 2020), hlm.10

²⁹ Restiatul Novinda, *Pengaruh Pelaksanaan Program Kelas Unggul Terhadap Keaktifan Belajar Siswa Pada Jurusan Keagamaan Di Madrasah Aliyah Negeri 2 Kota Padang Panjang*, (Pekanbaru: UIN SUSKA Riau, 2020), hlm.11

الجدول ٢,١

المتشابهات والإتلاف بين الدراسات السابقة و هذا البحث

الرقم	اسم الباحث/ة	الموضوع	اهداف البحث	المتشابهات	الإختلاف
١.	فرحانا (٢٠٢٢)	تأثير دافع التعليم على نتائج تعليم الطلاب للصف الرابع بمدرسة الإبتدائية الإنسانية المتكاملة القرآنية.	لمعرفة أثر دافع التعليم على نتائج تعليم الطلاب للصف الرابع بمدرسة الإبتدائية الإنسانية المتكاملة القرآنية.	في المتغير التابع هو نتائج تعليم الطلاب	في المتغير المستقبل هو دافع تعليم
٢.	مستمين, شيف الرحمة الله, سبتي نور أنيس فتري (٢٠٢٠)	تأثير تقسيم الفصل على دافعية تعلم الكلام لطلاب قسم تعليم اللغة العربية بالجامعة الإسلامية الحكومية سلطان أجي محمد إدريس سمارندا	لمعرفة أثر تقسيم الفصل على دافعية تعلم الكلام لطلاب قسم تعليم اللغة العربية بالجامعة الإسلامية الحكومية سلطان أجي محمد إدريس سمارندا.	يبحث عن أثر تقسيم الفصل	في المتغير التابع دافعية تعلم هو الكلام
٣.	ناصرة (٢٠٢٢)	إدارة الفصل المتفوق في تحسين جودة التعلم بمدرسة	لمعرفة إدارة الفصل المتفوق في تحسين جودة	يبحث عن البرنامج الفصل المتفوقة	في المتغير التابع هو تحسين جودة التعلم

		التعلم بمدرسة الشناوية الحكومية الواحدة بندا آتية	الشناوية الحكومية الواحدة بندا آتية		
يبحث عن إدارة الفصل	في المتغير التابع هو نتائج تعليم الطلاب	لمعرفة ما مدى تأثير إدارة الفصل على نتائج تعلم الطلاب في المواد الاقتصادية للفصل الواحدة عشر علوم الإجتماع بمدرسة عالية الثاني عشر فاكنبارو	تأثير إدارة الفصل على نتائج تعليم الطلاب للصف الواحدة عشر علوم الإجتماع بمدرسة عالية الثاني عشر فاكنبارو	كاميليا فوتري (٢٠٢٠)	٤.
يبحث عن البرنامج الفصل المتفوقة فقط, وفي المتغير التابع هو التعلم النشط للطلاب	يبحث عن البرنامج الفصل المتفوقة	لتحديد أثر تطبيق برنامج الفصل متفوق على التعلم النشط للطلاب القسم الديني بمدرسة عالية الحكومية الثانية بمدينة فاندغ فاندغ.	أثر تطبيق برنامج الفصل متفوق على التعلم النشط للطلاب قسم الديني بمدرسة عالية الحكومية الثانية بمدينة فاندغ فاندغ	ريستياتول نوفيندا (٢٠٢٠)	٥.

ب. الدراسة النظرية

تحتوي الدراسات النظرية على مباحثة للنظريات التي تستخدم كأساس في البحث^{٣٠}

أ) تقسيم الفصل

يعد تقسيم الفصل أحد برامج لإدارة التعليم التي تستخدم المدرسة كالجهد

لتحسين جودة التعليم. تقسيم الفصل يعتمد على النظر بخلاف يملك الطلاب

التشابه، فإن لديهم أيضًا اختلافات. إن التشابه الموجودة لدى الطلاب تؤدي إلى

أفكار حول وضعهم في نفس المجموعة، بينما الإختلاف الموجودة لدى الطلاب

تؤدي إلى أفكار وضعهم في مجموعة مختلفة.^{٣١}

يعرض محمد رفاعي عن أساس تجميع الطلاب بالافتراض التالي:^{٣٢}

(١) الطلاب لديهم العديد من التشابه وكذلك الاختلافات بين بعضهم البعض

(٢) يمكن أن تطور أو نضج الطلاب إختلف. وحتى لا ينتظر النضج الأسرع إلى

النضج الثقيلًا، أو العكس، يجب أن تقسيم الطلاب إلى مجموعات بناءً على

مستوى نضجهم.

(٣) تسهيل الخدمة للطلاب الذين لديهم خصائص معينة متشابهة تقريبًا، مثلًا

الكفاءة.

³⁰ Tim Penyusun, *Pedoman Penulisan Karya Ilmiah Universitas Islam Negeri Kiai Haji Achmad Siddiq Jember*, (Jember : Universitas Islam Negeri Kiai Haji Achmad Siddiq Jember, 2022), hlm.40

³¹ Ali Imron, *Manajemen Peserta Didik Berbasis Sekolah*, (Jakarta : Bumi Aksara, 2011), hlm.95

³² Muhammad Rifa'i, *Manajemen Peserta Didik (Pengelolaan Peserta Didik Untuk Eektivitas Pembelajaran)*, (Medan : CV. Widya Puspita : 2018), hlm.61

٤) من خلال مجموعة معينة، يتم معروف الطلاب بسهولة، ويكون من الأسهل تقديم خدمة أمثل للإفرادي.

يعتمد سبب تجميع الطلاب على واقعية أن الطلاب يستمرون في النمو والتطور بشكل مختلف بعضهم البعض، بعضهم سريع والبعض الآخر بطيء. وحتى لا ينتظر النضج الأسرع إلى النضج الثقيل، أو العكس، يجب أن تجميع الطلاب.^{٣٣}

يستخدم تجميع الطلاب عن طريق الاختبارات، وفي هذه الحالة هناك العديد من الاختبارات التي يمكن استخدامها لتحديد كفاءة الطلاب. منهم: اختبار الكفاءة العامة مثل اختبار الكفاءة اللفظية والعددية، ويستخدم اختبار المرونة للتمييز بين سرعة عمل ودقة العمل لدى الطلاب، واختبار الرغبة التي يستخدم لمعرفة رغبة الطلاب، واختبار منجز التعليم التي يستخدم لمعرفة كفاءة ليفهم المواد التي موجه للطلاب، واختبار الشخصية يستخدم لمعرفة شخصية الطلاب وغير ذلك.^{٣٤}

يعرض ميتشون في كتاب علي عمران أن هناك نوعين من تجميع الطلاب، وهما تجميع الكفاءة (*ability grouping*) والتجميع الفرعي في الفصل (*sub-*

³³ Ali Imron, *Manajemen Peserta Didik Berbasis Sekolah*, (Jakarta : Bumi Aksara, 2011), hlm.96

³⁴ Ali Imron, *Manajemen Peserta Didik.....*, hlm.98

(grouping with in the class). تجميع الكفاءة هو تجميع يعتمد على الكفاءة

في تنظيم المدرسة، بينما أن تجميع الفرعي في الفصل هو يعمل تجميع في الفصل.

تجميع الكفاءة هو تجميع الطلاب الذين لديهم كفاءة عالية يتم وضعهم

في نفس مجموعة والطلاب الذين لديهم منخفض كفاءة وضع الطلاب مع

الطلاب الذين لديهم كفاءة منخفض أيضا.³⁵

ويعرض هندية سوتوبو في عمران أن هناك خمس أساسيات من

مجموعات الطلاب، منها: المجموع على أساس التفضيلات يختار الأصدقاء،

المجموع على أساس إنجاز، المجموع على أساس موهبة، المجموع على أساس رغبة،

المجموع على أساس ذكاء.

التجميع الفرعي في الفصل هو تجمع الطلاب في كل فصول إلى عدة

مجموعات صغيرة. تشكيل مجموعات صغيرة في كل فصول على أساس الخصائص

الفردية، عادة أنواع من المجموعات صغيرة، ومنها: المجموع على أساس رغبة الإحتياج

الخاصة، مجموع الفريق، مجموع الدروس، مجموع البحث، مجموع كامل الفصل،

مجموع جمع الفصل.³⁶

الهدف من إدارة الفصل هو يكون والحفظ ظرف الفصل حتى تتم أنشطة

التدريس والتعلم بشكل جيد وفقاً للأهداف. وهذا يعني أن المعلم يبذل الجهود

³⁵ Ali Imron, *Manajemen Peserta Didik Berbasis Sekolah*, (Jakarta : Bumi Aksara, 2011), hlm.110

³⁶ Ali Imron, *Manajemen Peserta Didik....*, hlm.99

حتى يتمكن الطلاب الذين تختلف قدراتهم من متابعة وإتقان المادة التي يدرسه المعلم. يدرس المعلم على حالة الطلاب في الفصل وتحديد ما يعمل على المعلم حتى يمكن تنفيذ أنشطة التدريس والتعلم بشكل جيد وتحقيق أهداف التعلم.^{٣٧}

ب) إنجاز تعلم

إنجاز تعلم هي القدرات التي يملك الطلاب بعد يتلقي خبرة التعلم. جميع إنجاز تعلم للطلاب هو عملية تعامل التعليم والتدريس. ومن هذا التعريف يمكن أن نستنتج أن إنجاز تعلم هو التغيير التي تحدث في الشخص بسبب عملية التعلم التي يقوم بها.^{٣٨}

بحسب رشيد محمد زيفل وآخرون، يحددون إنجاز تعلم معبرا في شكل رمز أو رقم أو حرف أو جملة الذي يمكن أن تعكس النتائج تحقق كل طلاب في فترة معينة ومؤكد أن إنجاز تعلم هو نتيجة من نشاط التعليم مصحوب بتغيير يحقق الطلاب.^{٣٩}

إنجاز تعلم هو نتيجة الذي يحقق أو يظهر الطلاب الذي تم الحصول عليه من خلال الخبرة والممارسة. وعادة هذا الحال بشكل رقم أو حرف أو إجراءات الذي يحقق كل طلاب في وقت معينة. يقال أن نشاط هو إنجاز أو نتيجة تعلم إذا كان يجترح على

³⁷ Hj. Aslamiyah, dkk, *Pengelolaan Kelas*, (Depok : PT. Rajagrafindo Persada, 2022), hlm.9-10

³⁸ Fitriani, *Pengaruh Motivasi Belajar Dan Disiplin Terhadap Hasil Belajar IPS Siswa Di SMP Karya Indah Kecamatan Tapung*, (Jurnal PeKA, 2016), hlm.138

³⁹ Mamad, *Upaya Peningkatan Aktivitas Dan Prestasi Belajar Peserta Didik Kelas XI-AGM-1 MAN 1 Pandeglang Melalui Penerapan Model Pembelajaran Kooperatif Tipe Think Pair Share*, (Teaching: Jurnal Inovasi Keguruan dan Ilmu Pendidikan, 2022), hlm. 415

العناصر مما يلي: (١) هناك تغيير في السلوك، (٢) تحدث التغيير من نتيجة التدريب أو الخبرة،

(٣) التغيير يحتوي على المجال المعرفي والمجال العاطفي والمجال الحركي النفس.^{٤٠}

ويشرح بلوم أن نتائج التعليم هو تحقيق الطلاب بعد يشارك في ثلاثة

مجالات من القدرة، وهو المعرفية والعاطفية والحركية النفسية. نتائج التعليم هو النتائج

التي تحقيق على شكل انطباعات تؤدي إلى تغيير في الفرد كنتيجة لأنشطة التعلم.^{٤١}

وفقا لبلوم أن تجميع نتائج التعليم في ثلاثة مجالات، وهي المعرفية والعاطفية

والحركية النفسية. ويتم تنظيم كل مجال في عدة مستويات من القدرة، من الأشياء

البسيطة إلى الأشياء المعقدة، ومن الأشياء السهل إلى الأشياء الصعب، ومن الأشياء

الملموس إلى الأشياء المجرد. تفاصيل المجال هي كما يلي:^{٤٢}

١. المجال المعرفي (*cognitive domain*)، له ستة مستويات من القدرة، وهي:

(أ) المعرفة (*knowledge*)، وهي مستوى القدرة الذي يتطلب الطلاب
 لمعرفة الفكرة، القاعدة، الحقائق أو المصطلحات بدون المعرفة على

استخدامها.

(ب) الفهم (*comprehension*)، هو مستوى القدرة التي يتطلب الطلاب

⁴⁰ Dewi Andriyani, *Peningkatan Prestasi Belajar Melalui Metode Resitai Pada Pelajaran Matematika*, (Trihayu: Jurnal Pendidikan Ke-SD-an: 2022), hlm.1436

⁴¹ Resti Aulia, *Pengelolaan Kelas Sebagai Determinan Terhadap Hasil Belajar*, (Jurnal Pendidikan Manajemen Perkantoran : 2018), hlm.150

⁴² Muhammad Ropii, *Evaluasi Hasil Belajar*, (Lombok : Universitas Hamzanwadi Press, 2017), hlm.21

لفهم عن المادة الذي يقدمه المعلم وينتفع بدون ربطه بأشياء أخرى.

(ج) التطبيق (*application*)، هو مستوى القدرة التي يتطلب الطلاب

لاستخدام الأفكار العامة والطريقة والقاعدة والنظريات في مواقف

جديدة وملموسة.

(د) التحليل (*analysis*)، هو مستوى القدرة التي يتطلب الطلاب ليحلل

حالة معينة في العناصر المكونته.

(هـ) الإصناعي (*synthesis*)، هو مستوى القدرة التي يتطلب الطلاب

لإنتاج شيء جديد من خلال الجمع من عوامل المختلفة.

(و) التقييم (*evaluation*)، هو مستوى القدرة التي يتطلب الطلاب لتقييم

حال، والتعبير أو الفكرة لمعايير معينة.

٢. المجال العاطفي (*affective domain*)، وهو محلية الموقف الذي يشير إلى النمو

البطنية ويحدث عند يصبح الطلاب على القيم المتلقا، ثم يأخذ الموقف حتى يصبحون بعض أنفسهم في تكون القيم وتحديد السلوك. يتكون المجال العاطفي

من عدة مستويات من القدرة، وهي:

(أ) إرادة للقبول (*receiving*)، وهو مستوى القدرة الذي يتطلب الطلاب

للحساس على وجود ظاهرة أو حافر معينة.

(ب) إرادة للإجابة (*responding*)، وهو مستوى القدرة الذي يتطلب

الطلاب أن ينفعل بطريقة واحدة.

(ج) يقوم (*valuing*)، وهو مستوى القدرة الذي يتطلب الطلاب ليقوم

الموضوع، الظاهرة أو السلوك المعين بالمطابق.

(د) منظمة (*organization*)، وهو مستوى القدرة الذي يتطلب الطلاب

ليجمع القيم المختلفة وحل المشكلات وتشكيل نظام القيم.

٣. المجال الحركية النفسية (*psychomotor domain*)، وهو قدرات الطلاب المتعلقة

بحركات الجسم أو بعضه، بدءاً من الحركات البسيطة إلى الحركات المعقدة. الأفعال

التشغيلية المستخدمة مناسبة لكل مجموعة مهارات، يعني:

(أ) (*muscular or motor skill*)، تشمل من: يظهر الحركة، يظهر النتائج،

القفز، الحركة، العرض.

(ب) (*manipulations of materials or objects*)، تشمل من: يصلح،

يرتب، ينظف، يفسح، ينقل، يشكل.

(ج) (*neuromuscular coordination*)، تشمل من: يلاحظ، يطبق، يربط،

يسحب، يخلط، يتجمع، يقطع، يجتذب، يستعمل.

وجود التصنيف سيساعد المعلم على تطوير أدوات لتقييم نتائج تعليم

الطلاب لمعرفة مدى تحقيق أهداف التعلم. هناك طريقتان لتقييم نتائج التعليم، وهما

الاختبار وغير الاختبار. بشكل عام، تُستخدم تقييم الاختبار لتحديد نتائج التعلم

في المجال المعرفي، وبينما تستخدم تقييم غير الاختبار لتحديد نتائج التعلم في المجالات العاطفية والحركية النفسية.

١. الاختبار

وفقا لفريدنبرغ الاختبار هو نوع من التقييم يستخدم عدة إجراءات محدد للحصول على المعلومات وتغيير تلك المعلومات إلى إصابة أو رقم.^{٤٣} ومن هذا التعريف، هناك ثلاث خصائص الرئيسية للاختبار، وهو أولاً، الإجراءات المحددة المعنية، وتشمل: اختيار الأسئلة أو الواجبات لاستخدام كعناصر اختبار، وتحديد تخصيص الوقت للمعالجة، وتطوير نظام التسجيل من الإجابات. ثانياً، يدور الاختبار حول تحديد الإجابات عن طريق تغيير الإجابات إلى إصابة أو رقم. ثالثاً، يجب كل اختبار إلى النظر كعينة أو مثال للسلوك.^{٤٤}

٢. غير الاختبار

ويتميز تشاترجي خمس طرق لتقديم الاستجابات التي يمكن تطبيق في تقييم نتائج التعليم، وهو: الاستجابات المكتوبة، والاستجابات في شكل سلوك أو عملية، والاستجابات في شكل نتاج، والاستجابات في المقابلة، و الاستجابات في

شكل ملفات.^{٤٥}

⁴³ A. Supratiknya, *Penilaian Hasil Belajar Dengan Teknik Nontes*, (Universitas Sanata Dharma, 2012), hlm.25

⁴⁴ A. Supratiknya, *Penilaian Hasil Belajar Dengan Teknik Nontes*, (Universitas Sanata Dharma, 2012), hlm.26

⁴⁵ A. Supratiknya, *Penilaian Hasil Belajar...*, hlm.40

أ) التقييم الكتابي

نوع التقييم الكتابي في غير الاختبار باستخدام الاستبيان.

ب) التقييم على أساس السلوك

هناك ثلاث خصائص رئيسية في هذا التقييم، وهو: يتم مباشرة، باستخدام

صيغة الإجابة المفتوحة، باستخدام طريقة الملاحظة.



ج) التقييم على أساس النتائج

في هذا التقييم، يُطلب الطلاب لإنشاء نتاج أو أعمال معينة.

د) التقييم على أساس المقابلة

في هذا التقييم، يتم طرح الأسئلة على الطلاب شفهيًا ويجب الطلاب

شفهيًا أيضًا.

هـ) التقييم على أساس المحفظة

UNIVERSITAS ISLAM NEGERI
KIAI HAJI ACHMAD SIDDIQ

يمكن معرفة نتائج تعلم الطلاب من خلال تنفيذ التقييم على النحو

التالي:

أ) التقييم للتعلم

التقييم للتعلم هو تقييم لتحديد الصعوبات التي قد يواجهه

الطلاب ويجد استراتيجية لمساعدة الطلاب على الفهم بسهل ويجعل

الدروس أكثر فعالية. يتم تضمين هذا التقييم في التقييم التكويني. الأشكال المختلفة للتقييم التكويني، مثال: الخطة, والوابات, والبيان, ومسابقة, والملاحظة, ويمارس.^{٤٦}

ب) تقييم التعلم

تقييم التعلم هو تقييم يتم إجراؤه بعد الانتهاء من عملية التعلم في نهاية العام وفي نهاية مستوى معين من التعليم. الأشكال من التقييم التعلم هو تنفيذ تقييم الفصل الدراسي النهائي، وتنفيذ امتحان المدرسة.^{٤٧}

ج) التقييم كتعلم

التقييم كتعلم هو تقييم يؤكد على مشاركة الطلاب في التفكير على عملية التعلم ونتائج التعلم حتى يتطوروا إلى التعلم المستقل. الأشكال من التقييم كتعلم، هو: تقييم من نفس، و تقييم من صديق.^{٤٨}

هناك العديد من العوامل التي تؤثر على نتائج تعليم الطلاب. ويقسم

سلاميتو أن نتائج التعلم إلى عاملين يعني عوامل داخلية مصدرها من الطلاب،

⁴⁶ Asep Ediana Latip, *Evaluasi Pembelajaran*, (Jakarta : Puslitpen LP2M UIN Syarif Hidayatullah Jakarta, 2020) hlm.38

⁴⁷ Asep Ediana Latip, *Evaluasi Pembelajaran*, (Jakarta : Puslitpen LP2M UIN Syarif Hidayatullah Jakarta, 2020), hlm.39

⁴⁸ Asep Ediana Latip, *Evaluasi Pembelajaran...*, hlm.41

ويتكون من عوامل نفسية وعوامل جسدية وعوامل التعب. أما الثاني هو العوامل الخارجية يتكون من العوامل الأسرية والاجتماعية والمدرسية.^{٤٩}

وفي الرأي نجاليم بوروانتو أن العوامل التي تؤثر على نتائج تعليم الطلاب هي:

أ) العوامل الداخلية، ويتكون من عوامل فسيولوجية (مثل: الحالة الجسدية، وحالة الحواس الخمس) وعوامل نفسية (مثل: المهوبة، الرغبة، الذكاء، الدافع، القدرة المعرفية).

ب) العوامل الخارجية، يتكون من العوامل البيئية (مثل: الطبيعية والاجتماعية) والعوامل الجهازية (مثل: المناهج / المواد التعليمية، والمعلم، والوسائل والمرافق، والإدارة).^{٥٠}



UNIVERSITAS ISLAM NEGERI
KIAI HAJI ACHMAD SIDDIQ
J E M B E R

⁴⁹ Resti Aulia, *Pengelolaan Kelas Sebagai Determinan Terhadap Hasil Belajar*, (Jurnal Pendidikan Manajemen Perkantoran : 2018), hlm.151

⁵⁰ Nurhayati, *Hubungan Antara Motivasi Belajar Dan Minat Belajar Terhadap Hasil Belajar Bahasa Arab Pada Siswa Kelas VIII SMPIT Fajar Ilahi Batam*, (Batam : Jurnal AS-SAID : Institut Agama Islam Abdullah Said Batam, 2022), hlm.150

الباب الثالث

منهج البحث

أ. مدخل وجنس البحث

تستخدم الباحثة البحث الكمي، أن البحث الكمي هو طريقة البحث الذي يعتمد على فلسفة الوضعية، المستخدمة للبحث في مجموعات أو عينات معينة، وجمع البيانات باستخدام أدوات البحث، وتحليل البيانات الكمية الإحصائية، لغرض الوصف واختبار الفرضيات المعنية.⁵¹

وطريقة البحث المستخدم هو طريقة المسح. يتم استخدام طريقة المسح للحصول على البيانات من أماكن معينة طبيعية (وليست صناعية)، ولكن يقوم الباحثون بإجراء معالجات في جمع البيانات، المثال عن طريق توزيع الاستبيانات والاختبارات والمقابلات المنظمة وما إلى ذلك.⁵²

UNIVERSITAS ISLAM NEGERI
KIAI HAJI ACHMAD SIDDIQ
J E M B E R

ب. مجتمع البحث وعينته

مجتمع البحث هو منطقة التعميم تتكون من موضوع أو شيء له جودة

وخصائص معينة تستقر الباحثة لتدرس ثم استخلاص النتائج.⁵³ وكان المجتمع في هذا

⁵¹ Sugiyono, *Metode Penelitian Kuantitatif, Kualitatif, dan R&D*, (Bandung : Alfabeta, 2022), hlm.8

⁵² Sugiyono, *Metode Penelitian Kuantitatif...*, hlm. 6

⁵³ Sugiyono, *Metode Penelitian Kuantitatif, Kualitatif, dan R&D*, (Bandung : Alfabeta, 2022), hlm.80

البحث يعني جميع طلاب في الصف السابع المدرسة المتوسطة الإسلامية الحكومية الواحدة
جمبر.

وعينة البحث هو جزء من مجموع وخصائص معينة في مجتمع البحث. وطريق أخذ عينة
البحث باستخدام *simple random sampling* هو أخذ عينة من مجتمع بعشوائي وغير
ملاحظة من مستوى في مجتمع.^{٥٤}

ج. طريقة جمع البيانات

١. مقابلة غير منظمة

مقابلة غير منظمة يعني مقابلة الحرة حيث لم تستخدم الباحثة إرشادات
المقابلة الذي تم ترتيبه بشكل منهجي وكامل لجمع البيانات. إرشادات المقابلة مستخدم
هو مخطط للمشكلات المسؤولة.

٢. الاستبيان

الاستبيان هو طريق لجمع البيانات يقوم به الباحثة بإعطاء الأسئلة أو
التعبيرات المكتوبة للمستجيبين للإجابة. يحتوي الاستبيان على عدة مبادئ رئيسية:
المحتوى والغرض من الأسئلة ، واللغة السهلة للفهم ، والأسئلة المتعلقة أو المفتوحة ،

⁵⁴ Sugiyono, *Metode Penelitian Kuantitatif...*, hlm.81

والأسئلة الإيجابية السلبية، والأسئلة بغير غامضة ، وعدم طرح الأشياء التي تم نسيانها ، والأسئلة غير الإرشادية، وطويلة الأسئلة وترتيب الأسئلة.^{٥٥}

٣. ملاحظة

يستخدم هذا البحث ملاحظة المشاركين، لأن تشارك الباحثة مباشرة في الأنشطة اليومية من الموضوع الذي يكون بمصدر البيانات في هذا البحث. ومن خلال ملاحظة المشاركين، سيكون البيانات التي تم الحصول عليها أكمل وثاقب ويعلم معنى من كل سلوك ظاهر.^{٥٦}

٤. التوثيق

التوثيق هو الدليل الدقيق التي يتم الحصول من دفتر البيانات فور الملاحظة والبحث، والتوثيق بشكل صور وملفات وأعمال وما إلى ذلك. سيكون نتائج البحث أكثر صحيح مع الصور أو ملفات من الأكاديمية والفنية الموجودة.^{٥٧}

UNIVERSITAS ISLAM NEGERI
KIAI HAJI ACHMAD SIDDIQ
J E M B E R

د. أدوات جمع البيانات

أداة البحث هو أداة تستخدم لقياس الظواهر الطبيعية والاجتماعية

المرصودة^{٥٨}. أدوات البحث هو جميع الأدوات المستخدمة لجمع وفحص والتحقيق في

⁵⁵ Sugiyono, *Metode Penelitian Kuantitatif, Kualitatif, dan R&D*, (Bandung : Alfabeta, 2022), hlm.142

⁵⁶ Sugiyono, *Metode Penelitian Kuantitatif...*, hlm.145

⁵⁷ Sugiyono, *Metode Penelitian Kuantitatif...*, hlm.240

⁵⁸ Sugiyono, *Metode Penelitian Kuantitatif...*, hlm.102

مشكلة وجمع ومعالجة وتحليل وتقديم البيانات بشكل منهجي وموضوعي بهدف حل مشكلة

أو اختبار فرضية.⁵⁹

أداة البحث المستخدمة في هذا البحث هي الاستبيان. الاستبيان هو طريقة

لجمع البيانات يتم تنفيذه بطرح أسئلة أو إعتبار مكتوبة على المستجيبين للإجابة عليها.

لتسهيل إعداد أسئلة الاستبيان، تم إنشاء شبكة الأدوات التالية:



الجدول ٣, ١

شبكة الاستبيان

Variabel	Indikator	Sub Indikator	No. Item
Pembagian Kelas	Sarana dan Prasarana	1. Kelengkapan fasilitas	1,2
		2. Kelayakan fasilitas	3,4
	Sumber Daya Manusia	1. Sikap guru saat mengajar	5,6,7,8
	Perencanaan Kurikulum	1. Program khusus di kelas unggulan/non unggulan	9,10
		2. Sumber bahan ajar yang digunakan	11,12
	Proses Pembelajaran	1. Penggunaan media 2. Penggunaan fasilitas yang ada	13 14,15,16
	Perasaan senang/tidak senang	1. Perasaan senang ditempatkan di kelas unggulan/non unggulan	17,18
		2. Perasaan tidak senang ditempatkan di kelas unggulan/non unggulan	19,20

⁵⁹ Farhana, *Pengaruh Motivasi Belajar Terhadap Hasil Belajar Siswa Kelas IV Di SDIT Al-Qur'aniyyah*, (Jakarta: Universitas Islam Negeri Syarif Hidayatullah Jakarta, 2022), hlm.30

Hasil Belajar Siswa	Nilai Semester	Dokumentasi data nilai ulangan harian	
---------------------	----------------	---------------------------------------	--

تستخدم شبكة الاستبيان للحصول على بيانات تقسيم الفصل والتي تم توزيع على طلاب للصف السابع في المدرسة المتوسطة الحكومية ١ جمبر، وبينما الحصول على بيانات نتائج تعلم اللغة العربية من توثيق قيمة اختبار اللغة العربية اليومية لدى طلاب للصف السابع بمدرسة المتوسطة الحكومية ١ جمبر.

قبل معالجة بيانات البحث، أولاً اختبار الصلاحية الأداة وموثوقيتها من أجل إنتاج بيانات بحثية صالحة وموثوقة. ولكن فإن الأدوات الصلاحية وموثوقة باستخدام الأدوات التي تم اختبار صحتها وثباتها، فإن نتائج البحث ستكون صحيحة وموثوقة. سيظل هذا متأثرًا بحالة الكائن قيد الدراسة، وقدرة الباحث على استخدام الأداة كأداة لجمع البيانات. ولذلك يجب أن يكون الباحثون قادرين على التحكم في الكائن قيد الدراسة وتحسين قدرتهم على استخدام أدوات قياس المتغيرات قيد الدراسة.^{٦٠}

١. اختبار الصلاحية

الصلاحية هي مقياس يوضح صلاحية من الأداة. ويشير اختبار الصلاحية إلى مدى أداء الأداة لوظيفتها.^{٦١} الأداة الصحيحة يعني أن أداة القياس المستخدمة

⁶⁰ Sugiyono, *Metode Penelitian Kuantitatif, Kualitatif, dan R&D*, (Bandung : Alfabeta, 2022), hlm.122

⁶¹ Slamet Widodo, S.S., dkk, *Buku Ajar Metode Penelitian*, (Pangkalpinang : CV Science Techno Direct, 2023), hlm.53

للحصول على البيانات صالحة ويقال صالحة مما يعني أنه يمكن استخدام الأداة لقياس ما يجب قياسه.

٢. اختبار الموثوقية

بعد إجراء اختبار الصلاحية، يتم إجراء اختبار الموثوقية وهو عبارة عن سلسلة من أدوات القياس التي تتمتع بالاتساق إذا تم إجراء القياسات بشكل متكرر. الموثوقية هي مستوى اتساق الاختبار، أي مدى الثقة في الاختبار لإنتاج نفس النتيجة على الرغم من استخدامه في أوقات مختلفة وفي ظروف مختلفة.^{٦٢}

الأداة الموثوقة هي أداة إذا تم استخدامها عدة مرات لقياس نفس الموضوع، فسوف تنتج نفس البيانات.^{٦٣} نتائج حساب أدوات البحث باستخدام تطبيق SPSS الإصدار ٢٢ هي كما يلي:

الجدول ٣,٢

UNIVERSITAS ISLAM NEGERI
KIAI HAJI ACHMAD SIDDIQ
JEMBER
نتائج اختبار الموثوقية
Item-Total Statistics

	Scale Mean if Item Deleted	Scale Variance if Item Deleted	Corrected Item-Total Correlation	Cronbach's Alpha if Item Deleted
item1	54.70	28.472	.316	.691
item2	54.85	28.490	.294	.693

⁶² Slamet Widodo, S.S., dkk, *Buku Ajar Metode Penelitian*, (Pangkalpinang : CV Science Techno Direct, 2023), hlm.60

⁶³ Sugiyono, *Metode Penelitian Kuantitatif, Kualitatif, dan R&D*, (Bandung : Alfabeta, 2022), hlm.121

item3	54.53	31.230	-.067	.726
item4	55.80	25.036	.528	.663
item5	54.83	29.481	.227	.699
item6	54.63	30.087	.180	.702
item7	54.85	28.644	.236	.699
item8	54.83	28.302	.330	.690
item9	54.83	30.456	-.008	.728
item10	54.10	31.067	-.022	.716
item11	54.90	29.221	.265	.696
item12	54.75	31.474	-.092	.723
item13	54.33	29.712	.230	.699
item14	54.70	27.138	.480	.676
item15	55.43	27.430	.455	.678
item16	55.60	27.836	.421	.682
item17	54.93	26.738	.376	.684
item18	55.15	26.182	.503	.670
item19	54.88	27.087	.480	.675
item20	54.68	28.122	.310	.692

Reliability Statistics

Cronbach's Alpha	N of Items
.706	20

إن أداة البحث موثوقة إذا كانت قيمة *Cronbach's Alpha* التي تم الحصول أكبر من ٠,٦٠. يتبين من ذلك الجدول أن قيمة *Cronbach's Alpha* هو ٠,٧٠٦، مما يعني أكبر من ٠,٦٠. لذا فإن هذا الأداة البحث موثوقة.

هـ. طريقة تحليل البيانات

يستخدم هذا البحث بالإحصاء الاستدلالي لأن الباحثة تريد التوصل إلى استنتاجات تنطبق على المجتمع. الإحصاء الاستدلالية هو طريقة إحصائي يستخدم لتحليل البيانات العينة وتطبيق النتائج على المجتمع. هذه الإحصائية مناسبة للإستخدام إذا كانت العينة مأخوذة من مجتمع الواضح، وطريقة ليأخذ العينات من ذلك المجتمع بشكل عشوائي.^{٦٤}

في الإحصاء الاستدلالي يوجد اختبار بسيط لبيانات الانحدار. الانحدار الخطي البسيط هو معادلة انحدار تصف العلاقة بين المتغير المستقل (X) والمتغير التابع (Y).^{٦٥}

⁶⁴ Sugiyono, *Metode Penelitian Kuantitatif, Kualitatif, dan R&D*, (Bandung : Alfabeta, 2022), hlm.148

⁶⁵ Slamet Widodo, S.S., dkk, *Buku Ajar Metode Penelitian*, (Pangkalpinang : CV Science Techno Direct, 2023), hlm.95

١. اختبار الحالة الطبيعية

التفسير المستخدم في اختبار الحالة الطبيعية هو $\text{sig.} > 0.05$ فالبيانات طبيعية، بينما إذا كانت $\text{sig} < 0.05$ فإن البيانات ليست طبيعية. يستخدم اختبار الحالة الطبيعية باختبار *Kolmogorov-Smirnov* بمساعدة تطبيق SPSS الإصدار

.٢٢

٢. اختبار الخطية

يستخدم اختبار الخطية لتحديد شكل العلاقة بين المتغير X والمتغير Y الذي سيبحث، ويعتبر هذا الاختبار شروط للبحث الذي يستخدم تحليل الانحدار والارتباط.^{٦٦} إجراء اختبار الخطية بتطبيق SPSS، وهو *Deviation From Linearity*. أساس اتخاذ القرار في اختبار الخطية هو:

أ) إذا كانت قيمة $\text{sig.} > 0.05$ ، فإن هناك علاقة خطية بين المتغير

المستقل والمتغير التابع.
 B) إذا كانت قيمة $\text{sig} < 0.05$ فلا توجد علاقة خطية بين المتغير

المستقل والمتغير التابع.

٣. اختبار التحديد

تم إجراء هذا الاختبار لمعرفة مدى قدرة المتغير المستقل (تقسيم الفصل)

على تفسير المتغير التابع (نتائج التعلم). يمكن رؤية نتائج هذا الاختبار في جدول

⁶⁶ Farhana, *Pengaruh Motivasi Belajar Terhadap Hasil Belajar Siswa Kelas IV Di SDIT Al-Qur'aniyyah*, (Jakarta: Universitas Islam Negeri Syarif Hidayatullah Jakarta, 2022), hlm.39

Model Summary وهو مكتوب عليه R Square. إذا كانت قيمة R Square

هي ١ فإن المتغير التابع يمكن أن يتأثر بالمتغير المستقل ولا تؤثر عليه بعوامل أخرى،

أما إذا كان R Square يتراوح من ٠ إلى ١ فإن المتغير المستقل يمكن أن يؤثر على

المتغير التابع.

٤. اختبار أهمية

يتم إجراء اختبار الأهمية لمعرفة حجم العلاقة بين المتغير X والمتغير Y.



UNIVERSITAS ISLAM NEGERI
KIAI HAJI ACHMAD SIDDIQ
J E M B E R

الباب الرابع

عرض البيانات وتحليلها

أ. وصف موقع البحث

كما عرفنا في خلفية البحث العلمي أن موقع البحث في هذا البحث هو المدرسة المتوسطة الإسلامية الحكومية ١ جمبر، لذلك ستشرح الباحثة عن

١. تاريخ المدرسة المتوسطة الحكومية الواحدة جمبر^{٦٧}

تأسست المدرسة المتوسطة الحكومية الواحدة جمبر في ١ فبراير من قبل المؤسسة أمناء المعهد الديني الإسلامي الحكومي باسم المدرسة الثانوية المعهد الديني الإسلامي الحكومي جمبر (MTsIAIN Jember)، الذي يقع في الشارع ور. سوبرتمان رقم ١ جمبر. (في مجمع كلية التربية المعهد الديني الإسلامي الحكومي جمبر).

UNIVERSITAS ISLAM NEGERI
KIALHAJI ACHMAD SIDDIQ
JEMBER
وقت للدراسة: في الساعة ١٧,٠٠-١٢,١٠ بتوقيت غرب إندونيسيا (نهار). ورئيس المؤسسة هو السيد ك.أ. محيط مزدي.

و المعلمين: بحري محلي (رئيس المدرسة) وهو معلم أيضاً بمساعدة زين

العارفين، خالد دجاتي، محمد مدار، محمد نوري، مرضية بشير، أحديّة، استاذ هادي،

ومشكور. مع عدد الطلاب الأول ٣٦ طلاب.

^{٦٧}التوثيق، ١٣ مايو ٢٠٢٤

في ٤ فبراير ١٩٧٠، أصبحت المدرسة الثانوية المعهد الديني الإسلامي الحكومي دولة بموجب مرسوم وزير الشؤون الدينية بجمهورية إندونيسيا، رقم ١٠ لسنة ١٩٧٠. أنشئت في جاكرتا، باسم: مدرسة الثانوية الإسلامية الحكومية أو مختصرة بالمدرسة الثانوية المعهد الديني الإسلامي الحكومي جمبر (MTsAIN Jember).

في ١ ديسمبر ١٩٧١ بالمرسوم رسالة مديرية التعليم الديني في جاكرتا ومصلحة التعليم الديني لمقاطعة جاوا الشرقية في سورابايا في ٥ يناير ١٩٧٢، نتيجة شورى في سيبوغو (جاوة الغربية)، تغير بالمدرسة الثانوية المعهد الديني الإسلامي الحكومي جمبر (MTsAIN Jember) إلى MMPN.

في ١ أكتوبر ١٩٧٣، بالمرسوم. رئيس قسم التعليم الديني في مقاطعة جاوة الشرقية في سورابايا، تعين عارفين كرئيس مؤقت لشركة MTsAIN ليبدل موظف القديم، السيد. بحري محلي. تعين بتاريخ ٢٤ مارس ١٩٧٥ في جاكرتا، وصدر مرسوم مشترك لوزير الدين ووزير التعليم والثقافة ووزير الداخلية على التوالي بالرقم ٦ لسنة ١٩٧٥، رقم : ، رقم ٣٦ لسنة ١٩٧٥ بشأن تحسين جودة التعليم في المدرسة، ووقع كل منها أمير محمود كوزير للداخلية، والحاج أ موكتي علي كوزير للدين، وشاريف ثاجيب كوزير للتربية والثقافة. بالمدة في الفصل ١ المادة ١ الفقرة ٢ النقطة ب. المدرسة الثانوية في نفس مستوى بالمدرسة الإعدادية.

في ٤ مايو ١٩٧٧، انتقلت MTsAIN Jember، التي كانت لها في الأصل أنشطة التدريس والتعلم في مبنى كلية التربية المعهد الديني الإسلامي الحكومي جمبر، إلى مبناها الخاص الواقع في تيغالوتو كيدول، قرية سومبرساري، نتيجة لإعادة تأهيل القسم الديني لعام ١٩٧٥/١٩٧٦ بقيمة أربعة مليون وستمئة ألف روبية. بها ٣ فصول، و الإدارة، وحمام، ومرحاض ومخزن.

بالمرسوم وزير الشؤون الدينية رقم ١٦ لسنة ١٩٧٨ بتاريخ ١٦ مارس ١٩٧٨ تغيير اسم المدرسة الثانوية الإسلامية الحكومية المعهد الديني الإسلامي الحكومي (MTsAIN) إلى المدرسة المتوسطة الحكومية ١ جمبر (MTsN).

في السنة ١٩٨٤ المدرسة الثانوية الحكومية ١ جمبر، قامت الدائرة الدينية بشراء أرض الحاج صالح ساريان الذي يقع في قرية تيجال بيسار، كالواتس وسكن حتى الآن. وفقًا لوزير الدين رقم ٦٧٣ لعام ٢٠١٦، تم تغيير المدرسة المتوسطة الإسلامية الحكومية ١ جمبر.

UNIVERSITAS ISLAM NEGERI
KIAI HAJI ACHMAD SIDDIQ
J E M B E R

٢. لمحة المدرسة المتوسطة الحكومية الواحدة جمبر^{٦٨}

الرؤية

مبتكر، ذكي، مستقل، وإسلامي

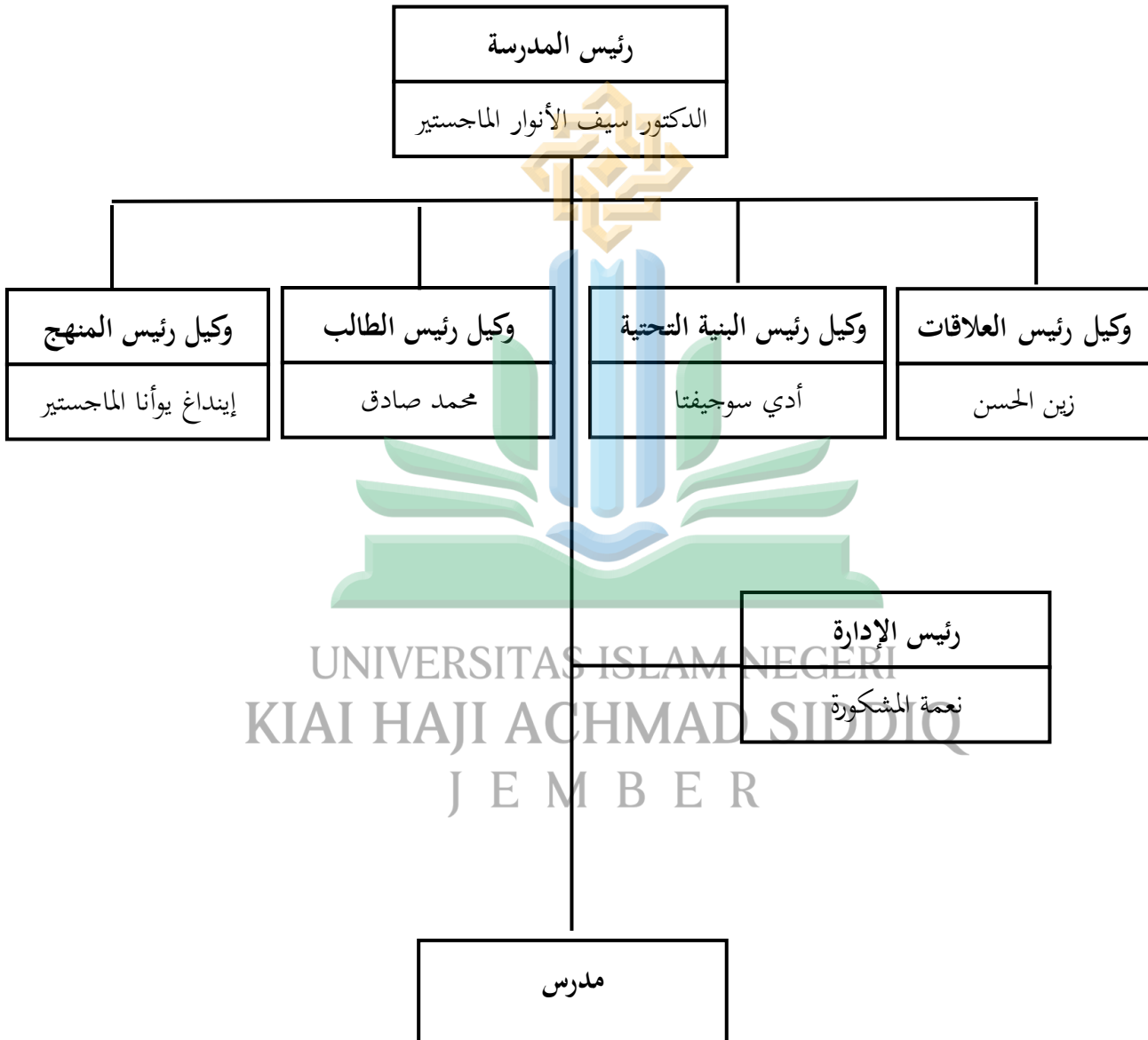
المهام

١. تحقيق التعليم العادل والمنصف
 ٢. مساهم في بناء مجتمع يعلم عن تربوياً
 ٣. تكوين طلاب متفوقين في كل الكفاءة
 ٤. تحقيق نظام مناهج عالي الجودة وفعال ومؤثر.
 ٥. تحقيق المدرسة التي تدير نظام إدارة الجودة المتكامل.
 ٦. تحقيق المدرسة يمتلك بالعمل الجماعي المدمج والذكي.
 ٧. تحقيق المدرسة التي يمتلك بنظام الإدارية جيدة.
 ٨. تحقيق المدرسة يمتلك بنظام مراقبة وتقييم جيد لجميع جوانب دعم المدرسة.
 ٩. تحقيق المدرسة المحاسبة
 ١٠. تحقيق المدرسة قادرا على تخرج طلاب متميزين في المجال الأكاديمية وغير الأكاديمية على المستوى الإقليمية والوطنية والدولية.
- UNIVERSITAS ISLAM NEGERI
KIAI HAJI ACHMAD SIDDIQ
J E M B E R
١١. تحقيق المدرسة يمتلك بوسائل اتصال فعالة.
 ١٢. تحقيق المدرسة يمتلك بمستوى عالٍ من المشاركة من سكان المدرسة والمجتمع.
 ١٣. تحقيق ثقافة وبيئة المدرسة الإسلامية، مريحة، آمنة، مظلمة، جميلة، ونظيفة.

٣. هيكل التنظيم في المدرسة المتوسطة الإسلامية الحكومية الواحدة جمبر

الجدول ٤,١

هيكل التنظيم في المدرسة المتوسطة الإسلامية الحكومية الواحدة جمبر



٤. أحوال المعلمات والطلبات في المدرسة المتوسطة الإسلامية الحكومية

الوحدة ٦٩ جمبر

الجدوال ٤,٢

اسماء المعلمين بمدرسة المتوسطة الإسلامية الحكومية الواحدة جمبر

الرقم	الإسم المعلم	المادّة
١	الدكتور سيف الأنوار	اللغة الإنجليزية
٢	الدكتور سيتي نور حياتي المماحستير	اللغة الإنجليزية
٣	هاري نيغسيه	علم الرياضيات
٤	رحمياي	العلم الإجتماعية و التربوية الوطنية
٥	عزيزة وحيوني	اللغة الإنجليزية
٦	توتيك سوسيانا	علم الرياضيات و الفنون الثقافية و المهارة
٧	إينداغ يوانا المماحستير	اللغة الإنجليزية
٨	زين الحسن	اللغة الإندونيسية
٩	محمد صادق	اللغة الغريبة
١٠	موليك سيسوانداني	اللغة الإندونيسية
١١	هفسة حسن	علم الطبيعية

التربية الوطنية	مؤمنا	١٢
علم الرياضيات	سيتي ألفتية الماجستير	١٣
العلم الإجتماعية و التربية الوطنية	الدكتور بودياري	١٤
القرآن الحديث و العقيدة الأخلاق	أحمد رملي	١٥
اللغة الإندونيسية	متممة	١٦
التاريخ الثقافة الإسلامية	سانطونو الماجستير	١٧
العلم الإجتماعية و العلم الطبيعية	إيكا إيندرياتي راهايو	١٨
علم الرياضيات	سريامة	١٩
اللغة العربية و التعليم المتعلم	محمد تنطاوي الماجستير	٢٠
الفقه	محمد بدر الصالح الماجستير	٢١
الإرشاد الإستشارة	الدكتور أمينة	٢٢
اللغة الإندونيسية	سيتي وسيلة	٢٣
اللغة العربية و القرآن الحديث	يازير العزيز	٢٤
علم الرياضيات	عبد الباري الماجستير	٢٥
الإرشاد الإستشارة	نور حسنة	٢٦
العلم الإجتماعية و التربية الوطنية	يولي أستوتيك	٢٧
التربية البدنية الرياضة و الصحة	ماريا الفى	٢٨

العلم الطبيعية	دوي أزهرأ فوسفيتا	٢٩
المعلوماتية	إينتن ويدي فارتياساري	٣٠
القرآن الحديث	فضيلة الجنة	٣١
العلم الطبيعية	أدي سوجيفطا	٣٢
العقيدة الأخلاق	سري جيكماواقي الماحستير	٣٣
التربية الوطنية و اللغة الإنجليزية	زلفى إنسية	٣٤
العلم الطبيعية و الفنون الثقافية و المهارة	ميسراي فاروق	٣٥
العلم الإجتماعية و الفنون الثقافية و المهارة	ستي نور عيني	٣٦
لعلم الطبيعية و المعلوماتية	إيلا يوم الألفيانا	٣٧
العقيدة الأخلاق و الفنون الثقافية و المهارة	ماليانا مهمه	٣٨
التاريخ الثقافة الإسلامية و المعلوماتية	عبد الغفور الحاج	٣٩
التربية البدنية الرياضة و الصحة	فوندا سيلفية	٤٠
اللغة الإندونيسية	هيني راسيتا	٤١
لإرشاد الإستشارة	أمي رحمنية	٤٢
اللغة العربية و الفنون الثقافية و المهارة	محمد فجري عين النبيل	٤٣
الفقة و التعليم المتعلم	محمد إدريس	٤٤
التربية البدنية الرياضة و الصحة و الفنون الثقافية و	أكوس لوكي بودي سانطاصا	٤٥

المهارة		
التعليم المتعلم	محمد فرحان فؤادي	٤٦
التعليم المتعلم	ديماس فاغيستو هداية الله	٤٧

الجدوال ٤,٣

أحوال الطلبة في المدرسة المتوسطة الإسلامية الحكومية الواحدة جمبر

رقم	الفصل	المجموعة
.١	أ ٧	٢٥٥
	ب ٧	
	ج ٧	
	د ٧	
	هـ ٧	
	و ٧	
	ز ٧	
	ح ٧	
	٢	
ب ٨		
ج ٨		
د ٨		
هـ ٨		
و ٨		
ز ٨		
ح ٨		
.٣	أ ٩	٢٥٦

	٣٢	ب ٩
	٣١	ج ٩
	٣٢	د ٩
	٣٢	هـ ٩
	٣١	و ٩
	٣٢	ز ٩
	٣٢	ح ٩

ب. عرض البيانات

يتم إجراء الملاحظة قبل البدء بالبحث، لمعرفة الظروف الموجودة في المكان المراد البحث فيه والحصول على البيانات اللازمة لبدء البحث. ومن هذه الملاحظة حصلت الباحثة البيانات في الصف السابع الذي تم تقسيم إلى ٨ فصول، ٤ منها يعني فصول متفوقة و ٤ فصول الأخرى يعني فصول عادية. المرافق في كل فصل هي نفسها تقريبًا، بدءًا من الفصول الدراسية المريحة للدراسة والمنضدة والكراسي والسبورات وبروجكتر وما إلى ذلك.

يتلقى الطلاب في الفصل المتفوقة دروسًا إضافية إلا الدراسة في الفصل تسمى BinPres (Bina Prestasi)، بينما لا يتلقى الطلاب العاديون دروسًا إضافية مثل الطلاب المتفوقين. ومع ذلك، هناك أنشطة لامنهجية يمكن أن تشارك لجميع الطلاب.

طريقة تقسيم الفصل بإجراء اختبار كتابية ومقابلة في بداية العام الدراسة الجديدة بهدف لمعرفة قدرات كل طالب بحيث يمكن تجميعهم بحسب مستوى قدراتهم. وللحصول على البيانات من المتغير المستقل استخدمت الباحثة الاستبيان، يتكون الاستبيان من ٢٠ عبارة، منها ١٧ عبارة متأكدة و ٣ عبارة سلبية. يحتوي كل سؤال على ٤ إجابات مع درجات التقييم التالية:

الجدول ٤,٤

الدرجات الإصابتة من استبيان المتغير x أي تقسيم الفصل

رقم	اختيار الجواب	إصابة	
		متأكد	سلبية
١	مواقع جدا	٤	١
٢	مواقع	٣	٢
٣	غير مواقع	٢	٣
٤	غير مواقع جدا	١	٤

الجدول ٤,٥

نتائج تقييم استبيان تقسيم الفصل

رقم	فصل	اسم الطلاب	إصابة
١	أ ٧	باغس آرينتو	٥٩
٢	أ ٧	ميدتا احمد	٥٢

٥٦	كلريستيتا آزريلا بوتري س.	أ ٧	.٣
٦٧	أطقة كنزا أ.	أ ٧	.٤
٦٦	أنندا نيرا أ.ن.	أ ٧	.٥
٥٩	ذكر أزكى	ب ٧	.٦
٦٤	فارلي أوليا	ب ٧	.٧
٥٩	نجوى موليديا حوفي	ب ٧	.٨
٥٨	نجوى نور فيترياني	ب ٧	.٩
٦٠	تباري ألفي ليلي	ب ٧	.١٠
٥٥	محمد آزيل رمضان	ج ٧	.١١
٥٥	محمد فائز الأنوار الفرابي	ج ٧	.١٢
٥١	جيتري فخر النساء	ج ٧	.١٣
٥٦	أرونا رميسا إيكبا يودي	ج ٧	.١٤
٥١	أمي غوينلي	ج ٧	.١٥
٤٩	نندی محمد يعقوب	د ٧	.١٦
٦٥	عائشة مهاري هداية	د ٧	.١٧
٦١	محمد وحيو عزم م. ف	د ٧	.١٨
٥٩	وفدا زنتي بارمتيا	د ٧	.١٩
٥٢	محمد زديني ماس عدال هدى	د ٧	.٢٠
٦٨	عفيفة فخره على	ه ٧	.٢١
٥٣	ميلي شكير	ه ٧	.٢٢
٦٠	نذيفة الزين أ. س	ه ٧	.٢٣
٥٧	رحمة أوليا	ه ٧	.٢٤
٦٠	تنيشي أوريليا أفندي	ه ٧	.٢٥
٥٦	زفير شين ه.	و ٧	.٢٦
٥٧	ليلة المبارك	و ٧	.٢٧
٥١	أفيري نجلي نور	و ٧	.٢٨

٥٥	ملكى شريف فردوس هـ.	٧ و	.٢٩
٥٨	إيكا رميز هرتونو	٧ و	.٣٠
٥٠	احمد نوريزا و.	٧ ز	.٣١
٦٨	غفين إيكا وردانا	٧ ز	.٣٢
٦٧	ألفى نور الإمامة	٧ ز	٣٣
٥٩	قليشة ألميرى فيرى	٧ ز	٣٤
٧٠	أيدة الزهرة	٧ ز	.٣٥
٥٤	أورى بوتري نيشا زفيرا	٧ ح	.٣٦
٥٤	محمد إيزر رزق	٧ ح	.٣٧
٥٣	أورى بوتري نيشى زهيرا	٧ ح	.٣٨
٥٢	أشيلى أزكى ل.	٧ ح	.٣٩
٥٤	دندى بوتري	٧ ح	.٤٠

بعد تسجيل الاستبيان يتم إجراء عدة اختبارات وهي:

أ) اختبار الصلاحية

يتم اختبار الصلاحية في هذا البحث من خلال ربط إصابة المادة مع إصابة الإجمالية باستخدام صيغة *Product Moment* بمساعدة تطبيق SPSS الإصدار ٢٢. وفي اختبار الصلاحية يقال أن الأداة صالحة إذا كانت قيمة r المحسوبة في عمود النتيجة الإجمالية أكبر من جدول r . القيمة الجدولية r ل $N = 40$ بمستوى أهمية ٥%.

هي ٠,٣١٢، لذا تكون نتائج الحساب كما يلي :

الجدول ٤,٦
نتائج للاختبار الصلاحية

ITEM	R. HITUNG	R. TABEL 5%	KETERANGAN
ITEM1	0.423	0.312	Valid
ITEM2	0.408	0.312	Valid
ITEM3	0.064	0.312	Tidak Valid
ITEM4	0.649	0.312	Valid
ITEM5	0.323	0.312	Valid
ITEM6	0.260	0.312	Tidak Valid
ITEM7	0.366	0.312	Valid
ITEM8	0.438	0.312	Valid
ITEM9	0.156	0.312	Tidak Valid
ITEM10	0.073	0.312	Tidak Valid
ITEM11	0.360	0.312	Valid
ITEM12	0.015	0.312	Tidak Valid
ITEM13	0.314	0.312	Valid
ITEM14	0.575	0.312	Valid
ITEM15	0.551	0.312	Valid
ITEM16	0.516	0.312	Valid
ITEM17	0.514	0.312	Valid
ITEM18	0.611	0.312	Valid
ITEM19	0.576	0.312	Valid
ITEM20	0.431	0.312	Valid

UNIVERSITAS ISLAM NEGERI
KIAI HAJI ACHMAD SIDDIQ
JEMBER
من ذلك الجدول، يمكن أن نستنتج أن من ٢٠ فقرة، تم ١٥ اعتبار صلاحية
وه اعتبار غير صلاحية.

ب) اختبار الموثوقية

الجدول ٤,٧
نتائج للاختبار الموثوقية

Case Processing Summary			
		N	%
Cases	Valid	40	100.0
	Excluded ^a	0	.0
	Total	40	100.0
a. Listwise deletion based on all variables in the procedure			

Reliability Statistics

Cronbach's Alpha	N of Items
.706	20

UNIVERSITAS ISLAM NEGERI
KIAI HAJI ACHMAD SIDDIQ
J E M B E R

وللحصول على البيانات من المتغير التابع أخذت الباحثة بيانات عن نتائج تعلم اللغة العربية

لدى الطلاب في الصف السابع, فيما يلي:

الجدول ٤,٨
قيمة اللغة العربية

رقم	فصل	اسم الطالب	قيمة
٠١	أ٧	باغس آرينتو	٨١
٠٢	أ٧	ميدتا احمد	٨٣
٠٣	أ٧	كلريستينا أزيلا بوتري س.	٨٨
٠٤	أ٧	أطقة كنزا أ.	٨٨
٠٥	أ٧	أنندا نيرا أ.ن.	٨٠
٠٦	ب٧	ذكر أركي	٨٧
٠٧	ب٧	فارلي أوليا	٨٧
٠٨	ب٧	نجوى موليديا خوفى	٨٤
٠٩	ب٧	نجوى نور فيترياني	٨٨
٠١٠	ب٧	تيارى ألفي ليلي	٨٢
٠١١	ج٧	محمد أزيل رمضان	٨٢
٠١٢	ج٧	محمد فائز الأنوار الفرابي	٨٣
٠١٣	ج٧	حيتري فخر النساء	٨٣
٠١٤	ج٧	أرونا رميسا إيكبا يودى	٨٢
٠١٥	ج٧	أمي غوينلى	٧٩
٠١٦	د٧	نندى محمد يعقوب	٨٠
٠١٧	د٧	عائشة مهارني هداية	٨٧
٠١٨	د٧	محمد وحيو عزم م. ف	٨٣
٠١٩	د٧	وفدا زنتى بارمتيا	٨٧
٠٢٠	د٧	محمد زديني ماس عدل هدى	٨٢
٠٢١	ه٧	عفيفة فخرة على	٨٧
٠٢٢	ه٧	ميلي شكير	٨٧

٨٩	نذيفة الزين أ. س	٧ هـ	.٢٣
٨٣	رحمة أوليا	٧ هـ	.٢٤
٨٠	تنيشى أوريليا أفندي	٧ هـ	.٢٥
٨٦	زفير شين هـ.	٧ و	.٢٦
٨٠	ليلة المبارك	٧ و	.٢٧
٧٩	أفيري نجلى نور	٧ و	.٢٨
٨٦	ملكى شريف فردوس هـ.	٧ و	.٢٩
٨٩	إيكا رميز هرتونو	٧ و	.٣٠
٨٦	احمد نوريزا و.	٧ ز	.٣١
٨٥	غفين إيكا وردانا	٧ ز	.٣٢
٨٠	ألفى نور الإمامة	٧ ز	٣٣
٨٥	قليشة ألميري فيرى	٧ ز	٣٤
٨٧	أيدة الزهرة	٧ ز	.٣٥
٨٣	أورى بوتري نيشا زفيرا	٧ ح	.٣٦
٧٩	محمد إيزر رزق	٧ ح	.٣٧
٨٥	أورى بوتري نيشى زهيرا	٧ ح	.٣٨
٨٠	أشيبلى أركى ل.	٧ ح	.٣٩
٨٧	دندى بوتري	٧ ح	.٤٠

UNIVERSITAS ISLAM NEGERI
KIAI HAJI ACHMAD SIDDIQ
J E M B E R

وتفعل الباحثة مقابلة مع رئيس المدرسة ومعلم درس اللغة العربية في الفصل

المتفوق والعاوية، وكذلك مقابلة مع الطلاب. ومن نتائج المقابلة حصلت الباحثة على

معلومات أكثر تفصيلاً حول برنامج تقسيم الفصل في المدرسة المتوسطة الإسلامية

الحكومية ١ جمبر، أما عن نتائج المقابلة مع رئيس المدرسة المتوسطة الإسلامية الحكومية

١ جمبر، قال سيف الأنوار فيما عن برنامج تقسيم الفصل:

"ويتم هذا تقسيم الفصل بطريقة الاختبار الكتابية والمقابلة التي تجرى في بداية

العام الدراسة الجديدة. في الفصل أ، ب، ج، د والتي تعد من فصل المتفوق، يُجيب

عليهم أن تشاركون في أنشطة BinPres (Bina Prestasi) ولكن لا يزال

بإمكانهم اختيار رغبتهم وموهبتهم، مثل العلوم الطبيعة أو الرياضيات أو الدين.

بصرف النظر عن برنامج BinPres، هناك أيضًا العديد من البرامج اللامنهجية

لجميع الطلاب، لذلك لا يزال بإمكان الطلاب العاديين توجيه رغبتهم وموهبتهم

على الرغم ليست في المجال الأكاديمي. تعيين مختلف المعلم للتدريس في الفصل

المتفوقة والعادية، ولا توجد معايير خاصة ولكن يمكن بملاحظة ذلك من قدرات

المعلم، حيث يتم وضع المعلمين الذين لديهم قدرات أكثر في الصفوف المتفوقة،

والعكس صحيح. المعلم، بحيث وضع المعلم الذين لديهم قدرات أكثر في

UNIVERSITAS ISLAM NEGERI
KIAI HAJI ACHMAD SIDDIQ
J E M B E R
الصلف المتفوقة، والعكس."

ومن نتائج مقابلة الباحثة مع مدرس اللغة العربية في الفصل المتفوق، قال

محمد تنطاوي:

"يؤثر تقسيم الفصل على عملية التعلم، يعني يسهل المعلمين لإدارة الطلاب في الفصل لأنهم مجتمعون مع طلاب الذين لديهم نفس القدرات، و يسهل لتقييم الطلاب أيضا."

ومن نتائج مقابلة الباحثة مع مدرس اللغة العربية في الفصل العادية، قال يزير

العزير:

"لا يوجد تأثير تقسيم الفصل على عملية التعلم، وربما حتى على نتائج تعلم لأن العامل الأكثر سيطرة هو خلفية الطلاب، وليس جميعهم درسوا اللغة العربية قبل دخول إلى المدرسة المتوسطة الإسلامية الحكومية الواحدة جمبر، كما أن انضباط الطلاب ودور المعلم يؤثران أيضًا على نتائج تعلم الطالب."

من نتائج مقابلة الباحث مع طلاب الصف السابع ج، أن بعضهم يحبون

درس اللغة العربية لأنها سهلة الفهم و يشرح المعلم المادة العربية بشكل واضح، ولكن هناك صعوبة واجهها الطلاب في تعلم اللغة العربية وهي عدم فهم معنى اللغة العربية. لأن كل المفردات في الكتاب لا يوجد ترجمة. بعض الطلاب الآخرين لا يحبون درس اللغة العربية لأن الصعب حفظ كل المفردات ومعناها والطلاب الذين لا يحبون درس اللغة العربية يشعرون بالملل عند تعلم اللغة العربية.

ج. تحليل وتجربة الفروض

طريقة تحليل البيانات المستخدمة في هذا البحث هو الإحصائيات الاستدلالية، وكان الباحثة تحليل البيانات باستخدام اختبار الحالة الطبيعية، واختبار الخطية، والانحدار الخطي البسيط.

١. اختبار الحالة الطبيعية

تم تنفيذ هذا الاختبار باستخدام برنامج SPSS، أما طريقة المستخدمة فهي *Kolmogorov-Smirnov*. مع معايير الاختبار إذا $sig. < 0.05$ فإن البيانات ليست طبيعية، بينما إذا كانت $sig. > 0.05$ فالبيانات طبيعية. نتائج اختبار الحالة الطبيعية هي كما يلي:

الجدول ٩، ٤

نتائج اختبار الحالة الطبيعية

UNIVERSITAS ISLAM NEGERI One-Sample Kolmogorov-Smirnov Test KIAI HAJI ACHMAD SIDDIQ J E M B E R		
		Unstandardized Residual
N		40
Normal Parameters ^{a,b}	Mean	.0000000
	Std. Deviation	2.99486037
Most Extreme Differences	Absolute	.096
	Positive	.072
	Negative	-.096

Test Statistic	.096
Asymp. Sig. (2-tailed)	.200 ^{c,d}
a. Test distribution is Normal	
b. Calculated from data	
c. Lilliefors Significance Correction	
d. This is a lower bound of the true significance.	

من ذلك الجدول أن العرف قيمة نتيجة اختبار الحالة الطبيعية هي

٠,٢٠٠. لذلك يمكن أن تفسر ٠,٢٠٠ < ٠,٠٥، يمكن أن نستنتج أن القيمة

المتبقية تساهم بشكل طبيعي لأن قيمة Sig أكبر من ٠,٠٥.

٢. اختبار الخطية

يهدف اختبار الخطية لتحديد ما إذا كان هناك خطيا أو لا يوجد خطيا

في المتغير المستقل (تقسيم الفصل) على المتغير التابع (إنجاز تعلم)، وذلك

باستخدام تطبيق SPSS والنظر في قيمة أهمية *Deviation From Linearity*. إذا

كانت قيمة sig. > 0.05 فإن هناك علاقة خطية بين المتغير المستقل والمتغير التابع،

أما إذا كانت القيمة sig. < 0.05 فلا توجد علاقة خطية بين المتغير المستقل

والمتغير التابع. فيما يلي نتائج اختبار الخطية:

الجدول ٤,١٠
نتائج اختبار الخطية

ANOVA Table							
			Sum of Squares	Df	Mean Square	F	Sig.
agresivitas * religiusitas	Between Groups	(Combined)	201.842	18	11.213	1.272	.296
		Linearity	37.177	1	37.177	4.217	.053
		Deviation from Linearity	164.665	17	9.686	1.099	.414
	Within Groups		185.133	21	8.816		
	Total		386.975	39			

من ذلك الجدول، يمكن أن يعرف قيمة *Deviation From Linearity*

في نتائج اختبار الخطية هي ٤,١٤. لذلك يمكن أن تفسر ذلك ٤,١٤ < ٠,٠٥

وإستنتاج أن المتغير المستقل و المتغير التابع لها علاقة خطية. ومع نتائج البيانات التي تم اختبارها، يمكن إجراء الباحثة من الاختبارات الأخرى.

٣. الانحدار البسيط

أ) اختبار التحديد

في هذا البحث، لمعرفة ما إذا كان هناك تأثير على المتغير X (تقسيم

الصف) والمتغير Y (إنجاز تعلم)، إجراء الباحثة بتحليل الانحدار الخطي البسيط

باستخدام تطبيق SPSS. يهدف معامل التحديد (R Square) هو لمعرفة

مدى تأثير المتغير المستقل (تقسيم الفصل) على المتغير التابع (إنجاز تعلم).

وفيما يلي نتائج اختبار التحديد:

الجدول ٤,١١

نتائج اختبار التحديد Model Summary

Model Summary				
Model	R	R Square	Adjusted R Square	Std. Error of the Estimate
1	.310 ^a	.096	.072	3.03401
a. Predictors: (Constant), Pembagian Kelas				

يوضح ذلك الجدول أن قيمة الارتباط/العلاقة (R)، وهي ٠,٣١٠، وقيمة معامل التحديد (R Square) هو ٠,٠٩٦ (٩,٦%) ومن نتائج هذه الحسابات يتبين أن تأثير المتغير المستقل (تقسيم الفصل) على المتغير

التابع (إنجاز تعلم) هو ٩,٦%.

UNIVERSITAS ISLAM NEGERI
KIAI HAJI ACHMAD SIDDIQ
JEMBER (ب) اختبار أهمية

الجدول ٤,١٢

نتائج اختبار أهمية

Coefficients^a

Model	Unstandardized Coefficients		Standardized Coefficients	T	Sig.
	B	Std. Error	Beta		

1	(Constant)	73.884	5.044		14.647	.000
	Pembagian Kelas	.175	.087	.310	2.010	.052

ومن ذلك الجدول يعرف أن:

(١) بناءً على قيمة الأهمية $0,002 < 0,05$ ، يمكن استنتاج أن المتغير

X (تقسيم الفصل) ليس تأثير على المتغير Y (إنجاز تعلم).

(٢) بناءً على مقارنة قيمة t، يعرف أن قيمة t hitung هي $2,010$ ،

وحيث أن قيمة t tabel عند المستوى $0,025$ هي $2,02439$ من هذه

الحسابات، نتيجة t hitung هي $2,010$ و t tabel هو $2,02439$ ، وما

يعني $2,010 > 2,02439$ وقيمة أهمية $0,002 < 0,05$ ، فيمكن

الاستنتاج أن لا يوجد تأثير معنوية بين تقسيم الفصل على إنجاز تعلم.

٤. تجربة الفروض

يتم تستخدم نتائج الحساب من اختبار الأهمية لاختبار الفرضية، مع المعايير

J E M B E R

التالي:

(أ) إذا كان $t \text{ hitung} > t \text{ tabel}$ أو إذا كانت قيمة $\text{sig} > a$ ، فسيتم

فروض العدم (H_0) قبول وفروض الخياري (H_1) مردود. فلا يوجد

تأثير بين المتغير المستقل (تقسيم الفصل) والمتغير التابع (إنجاز

تعلم).

ب) إذا كان $t_{hitung} < t_{tabel}$ أو إذا كانت قيمة $sig < a$ ، فسيتم فروض العدم (H_0) مردود وفروض الخياري (H_1) قبول. فإن هناك تأثير بين المتغير المستقل (تقسيم الفصل) والمتغير التابع (إنجاز تعلم).

ج) من اختبار الأهمية، يعرف أن قيمة t_{hitung} هو ٢,٠١٠، و t_{tabel} هو ٢,٠٢٤٣٩، مما يعني أن $t_{hitung} > t_{tabel}$. وبالتالي يتم فروض العدم (H_0) قبول وفروض الخياري (H_1) مردود. مما يعني لا يوجد تأثير بين المتغير المستقل (تقسيم الفصل) والمتغير التابع (إنجاز تعلم).

H_1 : يوجد تأثير للتقسيم الصفّي على إنجاز تعلم اللغة العربية للصف

السابع بمدرسة المتوسطة الإسلامية الحكومية الواحدة جمبر

UNIVERSITAS ISLAM NEGERI

H_0 : لا يوجد تأثير للتقسيم الصفّي على إنجاز تعلم اللغة العربية للصف

السابع بمدرسة المتوسطة الإسلامية الحكومية الواحدة جمبر

د. المناقشة

يهدف هذا البحث لتحديد أثر تقسيم الفصل على إنجاز تعلم اللغة العربية للصف

السابع بمدرسة المتوسطة الإسلامية الحكومية الواحدة جمبر. تم جمع البيانات للمتغير المستقل

(تقسيم الفصل) باستخدام استبيان تم اختبار الصلاحية وكانت نتائجه من ٢٠ العبارات

تحتوي على ١٥ عبارة صحيحة و ٥ عبارة غير صالحة، وبالنسبة للمتغير التابع (إنجاز تعلم) تم استخدام قيمة اللغة العربية لدى الطلاب من ٥ طلاب في كل فصل السابع.

وبناء على نتائج اختبار الموثوقية، فإن القيمة *Cronbach's Alpha* هو ٠,٧٠٦، مما يعني أنها أكبر من ٠,٦٠، وبالتالي فإن أداة البحث موثوقة. ثم اختبار الحالة الطبيعية باستخدام *Kolmogorov-Smirnov*، تم الحصول هو ٠,٢٠٠ < ٠,٠٥، لذلك يمكن استنتاج أن القيمة المتبقية تساهم بشكل طبيعي لأن قيمة الأهمية أكبر من ٠,٠٥. من اختبار الخطية، يمكن يعرف أن نتائج *Deviation From Linearity* في نتائج اختبار الخطية هو ٠,٤١٤. لذلك يمكن أن تفسير ذلك ٠,٤١٤ < ٠,٠٥، استنتاج أن المتغير المستقل والمتغير التابع لها علاقة خطية.

بناءً على عملية حسابية الحدارية بسيطة يعرف أن قيمة *R Square* هو ٠,٠٩٦، (٩,٦%)، لذا من نتائج هذا الحساب يتبين أن تأثير المتغير المستقل (تقسيم الفصل) على المتغير التابع (نتائج تعلم) هو ٩,٦%. تم الحصول على قيمة أهمية هو ٠,٠٥٢ < ٠,٠٥، لذلك يمكن استنتاج أنه لا يوجد تأثير معنوي بين المتغير X (تقسيم الفصل) على المتغير Y (إنجاز تعلم).

الباب الخامس

الاختتام

أ. الخلاصة

بناء على تحليل البيانات التي أجراها الباحثة يتعلق بتأثير تقسيم الفصل على إنجاز تعلم لدى الطلاب للصف السابع بمدرسة المتوسطة الإسلامية الحكومية الواحدة جمبر، يمكن استنتاج أنه لا توجد تأثير بين تقسيم الفصل على إنجاز تعلم لدى طلاب للصف السابع بمدرسة المتوسطة الإسلامية الحكومية الواحدة جمبر.

ب. الإقتراحات

أن نتائج التي تم الحصول في هذا البحث يمكن أن توفر مساهمات لمختلف الناحية،

وكمداخلات مفيدة للتقدم المستقبلي. وتشمل هذه الناحيات:

١. للباحثين في المستقبل. ومن المتوقع أن تستخدم الأبحاث في المستقبل بطريقة

ملاحظة أطول بهدف للحصول على أفضل نتائج، بالإضافة إلى إدراج متغيرات

أخرى الذي لم تتم دراستها في هذا البحث.

٢. للمؤسسات المدرسة. ومن المتوقع أن نتمكن دائماً من تقديم أفضل خدمة

للطلاب، وتوفير مرافق كاملة حتى يشعر الطلاب بالراحة في أنشطة التعلم.

٣. للطلاب. ومن المتوقع أن يساعد المدرسة في الحفظ المرافق التي تم توفيرها، ومن

المتوقع أن يتمكن الطلاب من الاستفادة القصوى من المرافق.



UNIVERSITAS ISLAM NEGERI
KIAI HAJI ACHMAD SIDDIQ
J E M B E R

قائمة المراجع

١. المراجع العربية

ريا فخريّة، أثر الدوافع في إنجاز تعليم اللغة العربية لدى تلاميذ الصف الأول بمدرسة النجاح الثانوية الإسلامية بفتوكانجان، البحث العلمي : جامعة شريف هداية الله الإسلامية الحكومية جاكرتا، ٢٠١١

ديا دوي رستوي، المشكلة في تعليم اللغة العربية للطلاب صف الأول في المدرسة الدينية بمعهد فتح المنى فونوروغو، مجلة بحث اللغة العربية، ٢٠٢٤

نيتا انجرباني، العلاقة بين الدوافع وإنجاز تعلم اللغة العربية لدى التلاميذ بمدرسة الكينانية الثانوية جاكرتا، بحث العلمي : جامعة شريف هداية الله الإسلامية الحكومية جاكرتا، ٢٠٢٠

٢. المراجع الإندونيسية

Ananda, Rusydi, Muhammad Fadli, *Statistik Pendidikan (Teori Dan Praktik Dalam Pendidikan)*, Medan : CV. Widya Puspita, 2018

Andriyani, Dewi, *Peningkatan Prestasi Belajar Melalui Metode Resitai Pada Pelajaran Matematika*, Trihayu: Jurnal Pendidikan Ke-SD-an, 2022

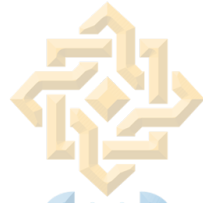
Ariani, Nurlina, dkk, *Buku Ajar Belajar Dan Pembelajaran*, Bandung : CV. Widina Media Utama, 2022

Aulia, Resti, *Pengelolaan Kelas Sebagai Determinan Terhadap Hasil Belajar*, Jurnal Pendidikan Manajemen Perkantoran, 2018

Farhana, *Pengaruh Motivasi Belajar Terhadap Hasil Belajar Siswa Kelas IV Di SDIT Al-Qur'aniyyah*, Jakarta : Universitas Islam Negeri Syarif Hidayatullah Jakarta, 2022

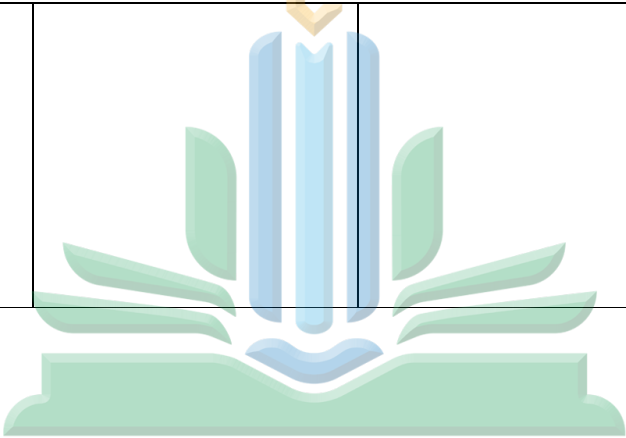
- Fitriani, *Pengaruh Motivasi Belajar Dan Disiplin Terhadap Hasil Belajar IPS Siswa Di SMP Karya Indah Kecamatan Tapung*, Jurnal PeKA, 2016
- Hidayat, Rahmat, *Ilmu Pendidikan “Konsep, Teori dan Aplikasinya”*, Medan : Lembaga Peduli Pengembangan Pendidikan Indonesia, 2019
- Hj. Aslamiyah,dkk, *Pengelolaan Kelas*, Depok : PT. Rajagrafindo Persada, 2022
- Imron, Ali, *Manajemen Peserta Didik Berbasis Sekolah*, Jakarta : Bumi Aksara, 2011
- Latip, Asep Ediana, *Evaluasi Pembelajaran*, Jakarta : Puslitpen LP2M UIN Syarif Hidayatullah Jakarta, 2020
- Mamad, *Upaya Peningkatan Aktivitas Dan Prestasi Belajar Peserta Didik Kelas XI-AGM-1 MAN 1 Pandeglang Melalui Penerapan Model Pembelajaran Kooperatif Tipe Think Pair Share*, Teaching: Jurnal Inovasi Keguruan dan Ilmu Pendidikan, 2022
- Mustamin, Syarifaturrahmatullah, Siti Nur Annis Fitri, *Pengaruh Pembagian Kelas Terhadap Motivasi Belajar Berbicara Pada Mahasiswa PBA UINSI Samarinda*, Samarinda : Jurnal EDUCASIA, Vol. 5 No. 2, 2020
- Nadhirah, *Pengelolaan Kelas Unggul Dalam Meningkatkan Mutu Pendidikan Di MTSN 1 Banda Aceh*, Banda Aceh : Universitas Islam Negeri Ar-Rainy Darussalam Banda Aceh, 2022
- Nafiati, Dewi Amaliah, *Revisi Taksonomi Bloom: Kognitif, Afektif, dan Psikomotorik*, Jurnal Humanika, Kajian Ilmiah Mata Kuliah Umum, 2021
- Nurhayati, *Hubungan Antara Motivasi Belajar Dan Minat Belajar Terhadap Hasil Belajar Bahasa Arab Pada Siswa Kelas VIII SMPIT Fajar Ilahi Batam*, Batam : Jurnal AS-SAID : Institut Agama Islam Abdullah Said Batam, 2022

- Novinda, Restiatul, *Pengaruh Pelaksanaan Program Kelas Unggul Terhadap Keaktifan Belajar Siswa Pada Jurusan Keagamaan Di Madrasah Aliyah Negeri 2 Kota Padang Panjang*, Pekanbaru : UIN SUSKA Riau, 2020
- Pusat Data dan Informasi pendidikan, *Undang-Undang Republik Indonesia Nomor 20 Tahun 2003 tentang Sistem pendidikan Nasional*, Balitbang – Depdiknas, 2004
- Putri, Kamelia, *Pengaruh Pengelolaan Kelas Terhadap Hasil Belajar siswa Kelas XI IPS SMA Negeri 12 Pekanbaru*, 2020
- Rahmat, Abdul, *Pengantar Pendidikan “Teori, Konsep, dan Aplikasi”*, Gorontalo : Ideas Publishing, 2014
- Rifa’i, Muhammad, *Manajemen Peserta Didik (Pengelolaan Peserta Didik Untuk Efektivitas Pembelajaran)*, Medan : CV. Widya Puspita, 2018
- Ropii, Muhammad, *Evaluasi Hasil Belajar*, Lombok : Universitas Hamzanwadi Press, 2017
- Sugiyono, *Metode Penelitian Kuantitatif, Kualitatif, dan R&D*, Bandung : Alfabeta, 2022
- Supratiknya, A, *Penilaian Hasil Belajar Dengan Teknik Nontes*, Penerbit Universitas Sanata Dharma, 2012
- Tim Penyusun, *Pedoman Penulisan Karya Ilmiah Universitas Islam Negeri Kiai Haji Achmad Siddiq Jember*, Jember : Universitas Islam Negeri Kiai Haji Achmad Siddiq Jember, 2022
- Widodo, Slamet, S.S., dkk, *Buku Ajar Metode Penelitian*, Pangkalpinang : CV Science Techno Direct, 2023



البناء الرئيس للبحث العلمي

العنوان	المتغير	المتغير الفرعي	المؤشرات	مصادر البيانات	منهج البحث	أسئلة البحث	فروض البحث
تأثير تقسيم الفصل على إنجاز تعلم اللغة العربية للصف السابع بمدرسة المتوسطة الإسلامية الحكومية الواحدة جمبر للسنة الدراسية ٢٠٢٣/٢٠٢٤	تقسيم الفصل (X)	تقسيم الفصل	١. وضع الطلاب (في الفصل المتوقعة أو في الفصل العادية)	المصدر البشري: ١. رئيس المدرسة ٢. مدرس اللغة العربية ٣. طلاب الصف السابع في المدرسة المتوسطة الإسلامية الحكومية الواحدة جمبر	١. مدخل ونوع البحث : أ. المدخل الكمي ب. نوع البحث المسحي ٢. طريقة جمع البيانات : أ. المقابلة ب. الاستبيان ج. التوثيق د. الملاحظة ٣. تحليل البيانات : اختبار الانحدار البسيط	١. المشكلة الرئيسية: ما مدى تأثير تقسيم الفصل على إنجاز تعلم اللغة العربية للصف السابع بمدرسة المتوسطة الإسلامية الحكومية الواحدة جمبر؟	هناك تأثير في تقسيم الفصل على إنجاز تعلم اللغة العربية للصف السابع بمدرسة المتوسطة الإسلامية الحكومية الواحدة جمبر (H1) لا يوجد تأثير في تقسيم الفصل على إنجاز تعلم اللغة العربية للصف السابع بمدرسة المتوسطة الإسلامية الحكومية الواحدة جمبر (H0)






			١. المجالات المعرفية ٢. المجالات العاطفية ٣. المجالات الحركية النفسية	إنجاز تعلم اللغة العربية	إنجاز تعلم اللغة العربية (Y)	
--	---	--	--	-----------------------------	------------------------------------	--



UNIVERSITAS ISLAM NEGERI
 KIAI HAJI ACHMAD SIDDIQ
 J E M B E R

الملاحق

قائمة البحث

الموقع : المدرسة المتوسطة الإسلامية الحكومية ١ جمبر

الرقم	اليوم	نوع الأنشطة	التوقيع
١	٢ مايو ٢٠٢٤	إعطاء الرسالة البحث العلمي إلى رئيس المدرسة المتوسطة الإسلامية الحكومية ١ جمبر	
٢	٣ مايو ٢٠٢٤	إستأذنت الباحثة على المعلم لإبداء ملاحظة حول تأثير تقسيم الفصل على نتائج تعليم اللغة العربية في المدرسة المتوسطة الإسلامية الحكومية ١ جمبر	
٣	٨ مايو ٢٠٢٤	تخطيط البحث مع المعلم اللغة العربية	
٥	١٣ مايو ٢٠٢٤	إعطاء الإستهبان إلى الطلاب و المقابلة مع المعلم اللغة العربية في الفصل السابع (الفصل المتفوق) بمدرسة المتوسطة الإسلامية الحكومية ١ جمبر	
٦	١٤ مايو ٢٠٢٤	إعطاء الإستهبان إلى الطلاب و المقابلة مع المعلم اللغة العربية (الفصل العادية) في المدرسة المتوسطة الإسلامية الحكومية ١ جمبر	

	تأخذ التوثيق البحث العلمي في المدرسة المتوسطة الإسلامية الحكومية ١ جمبر	٢٠ مايو ٢٠٢٤	٧
	طلب رسالة استكمال البحث العلمي في المدرسة المتوسطة الإسلامية الحكومية ١ جمبر	٢٠ مايو ٢٠٢٤	٨

جمبر، ٢١ مايو ٢٠٢٤

رئيس المدرسة المتوسطة الإسلامية الحكومية ١ جمبر



الدكتور سيف الأنوار الماجستير

رقم التوظيف : ٣١٠٠٣.٣١٩٩٢.١٢١٩٩٢.١٠١٢١٩٦٤١

UNIVERSITAS ISLAM NEGERI
KIAI HAJI ACHMAD SIDDIQ
J E M B E R



**KEMENTERIAN AGAMA REPUBLIK INDONESIA
KANTOR KEMENTERIAN AGAMA KABUPATEN JEMBER
MADRASAH TSANAWIYAH NEGERI I**

Jalan Imam Bonjol Nomor. 1 Jember Telpn 0331-337146
Website: www.mtsnember1.sch.id Email: mtsn_jember_1@yahoo.com

**SURAT KETERANGAN SELESAI PENELITIAN
Nomor :B..28/Mts.13.32.01/PP.00.5/05/2024**

Yang bertandatangan di bawah ini :

Nama : Drs. Syaiful Anwar,M.Pd
NIP : 196410121992031003
Jabatan : Kepala Madrasah Tsanawiyah Negeri 1 Jember

menerangkan bahwa :

Nama : Salwa Sa'idah
NIM : 202101020070
Fakultas : Tarbiyah dan Ilmu Keguruan
Jurusan/Prodi : Pendidikan Bahasa Arab
Universitas : Universitas Islam Negeri KH Achmad Siddiq Jember

Telah selesai melaksanakan penelitian di Madrasah Tsanawiyah Negeri 1 Jember dari tanggal 13 Mei 2024 s.d 14 Mei 2024 dengan judul "Pengaruh Pembagian Kelas Terhadap Hasil Belajar Bahasa Arab di Kelas VII MtsN 1 Jember Tahun Pelajaran 2023/2024

Demikian surat keterangan ini, untuk dipergunakan sebagaimana mestinya.

**KIAI HAJI ACHMAD SIDDIQ
J E M B E R**

Jember, 20 Mei 2024
Kepala,



Syaiful Anwar

Dokumen ini telah ditandatangani secara elektronik yang diterbitkan oleh Balai Sertifikasi Elektronik (BSrE), BSSN

LEMBAR VALIDASI

A. Tujuan

Lembar validasi ini bertujuan untuk mengetahui kevalidan angket respon dalam Pengaruh Pembagian Kelas Terhadap Hasil Belajar Bahasa Arab Di Kelas VII MTsN 1 Jember.

B. Petunjuk

1. Bapak/ibu memberikan penilaian dengan memberi tanda (✓) pada kolom yang tersedia.
2. Poin pada tiap penilaian: 1 (kurang baik), 2 (cukup baik), 3 (baik), 4 (sangat baik)

C. Penilaian

No.	Aspek Yang Dinilai	Nilai			
		1	2	3	4
1.	Kejelasan petunjuk pengisian angket				✓
2.	Konsep format angket				✓
3.	Isi/pertanyaan dalam angket				✓
4.	Bahasa yang digunakan			✓	

Jember, 03 Mei 2024

Validator,

UNIVERSITAS ISLAM NEGERI
KIAI HAJI ACHMAD SDDIQ
J E M B

Dr. Asep Maulana, M. Pd.

NIP. 198412042020121001

شبكة الإستبيان

Variabel	Indikator	Sub Indikator	No. Item
Pembagian Kelas	Sarana dan Prasarana	1. Kelengkapan fasilitas	1,2
		2. Kelayakan fasilitas	3,4
	Sumber Daya Manusia	1. Sikap guru saat mengajar	5,6,7,8
	Perencanaan Kurikulum	1. Program khusus di kelas unggulan/non unggulan	9,10
		2. Sumber bahan ajar yang digunakan	11,12
	Proses Pembelajaran	1. Penggunaan media	13
		2. Penggunaan fasilitas yang ada	14,15,16
	Perasaan senang/tidak senang	1. Perasaan senang ditempatkan di kelas unggulan/non unggulan	17,18
		2. Perasaan tidak senang ditempatkan di kelas unggulan/non unggulan	19,20
Hasil Belajar Siswa	Nilai Semester	Dokumentasi data nilai ulangan harian	

UNIVERSITAS ISLAM NEGERI
KIAI HAJI ACHMAD SIDDIQ
J E M B E R

ANGKET PEMBAGIAN KELAS

Nama :

Kelas :

PETUNJUK :

1. Pilihlah satu jawaban yang sesuai dengan keadaan dengan memberikan tanda (✓) pada kolom jawaban yang tersedia.
2. Angket ini hanya untuk kepentingan peneliti dan tidak berpengaruh dalam nilai anda.
3. Periksa kembali jawaban anda sebelum dikumpulkan.

KETERANGAN :

- a. SS : Sangat Setuju
- b. S : Setuju
- c. TS : Tidak Setuju
- d. STS : Sangat Tidak Setuju

No.	Indikator	Pertanyaan	Pilihan Jawaban			
			SS	S	TS	STS
1.	Sarana dan prasarana	Kondisi kelas yang nyaman untuk belajar				
2.		Fasilitas kelas yang lengkap (meja, kursi, papan tulis, LCD, kipas angin)				
3.		Jumlah meja dan kursi sesuai dengan jumlah murid				
4.		Adanya kerusakan pada fasilitas				
5.	Sumber Daya Manusia	Guru profesional dalam mengajar				
6.		Guru berwawasan luas				
7.		Guru menggunakan metode yang berbeda sesuai dengan materi yang disampaikan				

8.		Guru menjelaskan materi pelajaran secara detail dan mudah dipahami				
9.	Perencanaan Kurikulum	Adanya pelajaran tambahan diluar pelajaran sekolah				
10.		Adanya kegiatan ekstrakurikuler yang bisa diikuti semua siswa				
11.		Sumber bahan ajar yang digunakan adalah LKS				
12.		Sumber bahan ajar yang digunakan adalah buku dari KMA				
13.	Proses Pembelajaran	Guru menggunakan media buku dalam pembelajaran Bahasa Arab				
14.		Guru menggunakan media papan tulis dalam pembelajaran Bahasa Arab				
15.		Guru menggunakan media LCD dalam pembelajaran Bahasa Arab				
16.		Guru menggunakan Audio/Speaker dalam pembelajaran Bahasa Arab				
17.	Perasaan senang/tidak senang	Saya senang dan nyaman belajar di kelas				
18.		Saya senang dengan fasilitas yang ada di kelas				
19.		Saya merasa kurang senang belajar menggunakan fasilitas yang ada				
20.		Saya merasa tidak nyaman belajar menggunakan fasilitas yang ada				

قيمة اللغة العربية للصف السابع

No.	Nama Siswa	Kelas	Nilai
1.	Bagas Ariyanto	VII A	81
2.	Maydita Achmad	VII A	83
3.	Claristita Azraeylla Putri S.	VII A	88
4.	Atiqah Kanza A	VII A	88
5.	Ananda Naira A.N.	VII A	80
6.	Dzakira Azka P.	VII B	87
7.	Farelli Aulia P. Y	VII B	87
8.	Najwa Maulidia Khoufa	VII B	84
9.	Najwa Nur Fitriani	VII B	88
10.	Tiara Alvi Laili	VII B	82
11.	M. Azel Ramadhan	VII C	82
12.	M. Faizul Anwar Al Farabi	VII C	83
13.	Citra Fakhrun Nisa	VII C	83
14.	Aruna Romeesa Eka Yuda	VII C	82
15.	Umi Queenmayla	VII C	79
16.	Nanda M. Ya'qub	VII D	80
17.	Aisyah Maharani H.	VII D	87
18.	M. Wahyu Azzam M. F	VII D	83
19.	Wafdan Zenta Pramaty	VII D	87
20.	Muh. Zidni Mas Udil Huda	VII D	82
21.	Afifah Fakhira Ali	VII E	87
22.	Mayla Syakira	VII E	87
23.	Nadzifa Alzena A. S	VII E	89
24.	Rahma Aulia	VII E	83
25.	Tanisha Aurellia Affandi	VII E	80
26.	Zhaafira Sheṇa H.	VII F	86
27.	Lailatul Mubaroq	VII F	80
28.	Ufairah Najla naura	VII F	79
29.	Malka Syarif Firdaus H.	VII F	86
30.	Eka Rameyza Hartono	VII F	89
31.	Achmad Nureza W.	VII G	86
32.	Gavin Eka Wardana	VII G	85
33.	Ulfa Nuril Imamah	VII G	80
34.	Qaleesya Almira Vaira	VII G	85
35.	Aidatuz Zahra	VII G	87
36.	Aura Putri Naysa Zafira	VII H	83
37.	Muhammad Ezzar Rizky	VII H	79

38.	Aura Putri Nesya Zahira	VII H	85
39.	Ashella Azka L.	VII H	80
40.	Dinda Putri	VII H	87



UNIVERSITAS ISLAM NEGERI
KIAI HAJI ACHMAD SIDDIQ
J E M B E R

توثيق البحث

عملية التعلم



توزيع الاستبيان



مقابلة

UNIVERSITAS ISLAM NEGERI
KIAI HAJI ACHMAD SIDDIQ
JEMBER



بيانات النفس



الاسم : سلوى سعيدة

رقم الجامعي : ٢٠٢١٠١٠٢٠٠٧٠

تاريخ الميلاد : لامونجان، ١٥ نوفمبر ٢٠٠١

قسم / شعبة : التربية الإسلامية واللغوية / تعليم اللغة العربية

السيرة التربوية :

١. المدرسة روضة الأطفال عائشية بستان الأطفال ساكارا لامونجان (٢٠٠٦ - ٢٠٠٨)

٢. المدرسة الابتدائية الإسلامية محمدية ٠٩ ساكارا لامونجان (٢٠٠٨ - ٢٠١٤)

٣. المدرسة المتوسطة منار القرآن باجيران لامونجان (٢٠١٤ - ٢٠١٧)

٤. المدرسة الثانوية منار القرآن باجيران لامونجان (٢٠١٧ - ٢٠٢٠)

٥. جامعة كياهي الحاج أحمد صديق الإسلامية الحكومية جمبر (٢٠٢٠ - ٢٠٢٤)

UNIVERSITAS ISLAM NEGERI

KIAI HAJI ACHMAD SIDDIQ

J E M B E R