

فعالية استخدام نموذج التعليم الدائرة الداخلية والخارجية لترقية مهارة الكلام لدى الطالبات

الصف الثامن المتوسطة الإسلامية بيت الحكمة تمبورينجو - جمبر

العام الدراسي ٢٠٢٣ - ٢٠٢٤ م



إعداد الطالبة:

UNIVERSITAS ISLAM NEGERI
KIAI HAJI ACHMAD SIDDIQ
JEMBER
الرقم الجامعي: ٢٠٢١٠١٠٢٠٠٢٧
إستعانة المرضية

شعبة تعليم اللغة العربية

قسم التربية الإسلامية واللغوية

كلية التربية والعلوم التدريسية

جامعة كياهي الحاج أحمد صديق الإسلامية الحكومية جمبر

م ٢٠٢٤

فعالية استخدام نموذج التعليم الدائرة الداخلية والخارجية لترقية مهارة الكلام لدى الطالبات
الصف الثامن المتوسطة الإسلامية بيت الحكمة تمبوريجو- جمبر

العام الدراسي ٢٠٢٣ - ٢٠٢٤ م

البحث العلمي

مقدم لاستيفاء بعض الشروط اللازمة النهائية للحصول على الدرجة الجامعية الاولى
شعبة تعليم اللغة العربية في قسم التربية الإسلامية واللغوية بكلية التربية والعلوم التدريسية
بجامعة كياهي الحاج احمد صديق الإسلامية الحكومية جمبر



UNIVERSITAS ISLAM NEGERI
KIAI HAJI ACHMAD SIDDIQ
J E M B E R

UNIVERSITAS ISLAM NEGERI
KIAI HAJI ACHMAD SIDDIQ
J E M B E R
إعداد الطالبة:
إستعانة المرضية

الرقم الجامعي: ٢٠٢١٠١٠٢٠٠٢٧

شعبة تعليم اللغة العربية
قسم التربية الإسلامية واللغوية
كلية التربية والعلوم التدريسية
جامعة كياهي الحاج أحمد صديق الإسلامية الحكومية جمبر
يوني ٢٠٢٤ م

رسالة الموافقة من المشرفة

فعالية استخدام نموذج التعليم الدائرة الداخلية والخارجية لترقية مهارة الكلام لدى الطالبات

الصف الثامن المتوسطة الإسلامية بيت الحكمة تمبورينجو- جمبر

العام الدراسي ٢٠٢٣ - ٢٠٢٤ م

البحث العلمي

مقدم لاستيفاء بعض الشروط اللازمة النهائية للحصول على الدرجة الجامعية الاولى
شعبة تعليم اللغة العربية في قسم التربية الإسلامية واللغوية بكلية التربية والعلوم التدريسية
بجامعة كياهي الحاج احمد صديق الاسلامية الحكومية جمبر

إعداد الطالبة:

UNIVERSITAS ISLAM NEGERI
KIAI HAJI ACHMAD SIDDIQ
J E M B E R
الرقم الجامعي: ٢٠٢١٠١٠٢٠٢٧

تمت الموافقة على هذا البحث العلمي من طرف المشرفة

محمد أرضي زيني الماجستير

رقم التوظيف : ١٩٨٦١٢١٢٢٠١٩٠٣١٠١٠

رسالة القرار من لجنة المناقشة

فعالية استخدام نموذج التعليم الدائرة الداخلية والخارجية لترقية مهارة الكلام لدى

الطالبات الصف الثامن المتوسطة الإسلامية بيت الحكمة تمبوريجو- جمبر

العام الدراسي ٢٠٢٣ - ٢٠٢٤ م

البحث العلمي

قد تمت المناقشة على هذا البحث العلمي أمام لجنة المناقشة وقررت اللجنة بنجاح الباحثة وقبول

ببحثها العلمي بعد إجراء التعديلات المطلوبة، ويستحق صاحبه الدرجة الأكاديمية "S.Pd"

الثلاثاء، ٢٥ يونيو ٢٠٢٤

أعضاء لجنة المناقشة

السكرتير

الرئيس

(إيفي مزيدة بخاري الماجستير)

(الدكتور الحاج رشدي/بايعقوب الماجستير)

رقم التوظيف: ١٩٩٢٠٦٠٢٢٠٢٣٢١٢٠٤٨

رقم التوظيف: ١٩٧٢٠٩٣٠٢٠٠٧١٠١٠٠٢

المتحقق:

أ. الدكتور زين الدين الحاج زيني الماجستير

ب. محمد أرضي زيني الماجستير

تصدق عليه عميد كلية التربية والعلوم التطبيقية



الدكتور الحاج عبد

رقم التوظيف: ١٩٧٣٠٤٢٤٢٠٠٠٠٣١٠٠٥

إقرار الطالبة

أنا الموقعة

اسم الكامل : إستعانة المرضية

رقم جامعي : ٢٠٢١٠١٠٢٠٠٢٧

العنوان : تمنسري مبلساري، المدينة جبر

أقر بأن هذا البحث العلمي الذي قدمته لاستفتاء بعض الشروط اللازمة النهائية للحصول على الدراجة الجامعة الأولى بسبعة التعليم اللغة العربية الإسلامية واللغات بكلية التربية والعلوم التدريسية بجامعة كياهي الحاج أحمد صديق الإسلامية الحكومية جبر تحت العنوان :
فعالية استخدام نموذج التعليم الدائرية الداخلية والخارجية لترقية مهارة الكلام لدى الطالبات الصف الثاني المتوسطة الإسلامية بيت الحكمة تمبورينجو- جبر
العام الدراسي ٢٠٢٣ - ٢٠٢٤ م

UNIVERSITAS ISLAM NEGERI، كتبه بنفسه وما صورته من إبداع غيري أو تأليف الآخر،

KIAI HAJI ACHMAD SIDDIQ
LEMBER
وإذا ادعى أحد استقبالا أنه من تأليفه وتبين أنه فعلا ليس من بحثي فأنا أحتمل المسؤولية على ذلك وليست المسؤولية على المشرف أو على شعبة التعليم اللغة العربية قسم التربية الإسلامية واللغات بكلية التربية والعلوم التدريسية بجامعة كياهي الحاج أحمد صديق الإسلامية الحكومية جبر.

وحررت هذا لإقرار بناء على رغبتي الخاصة ولا يجبرني أحد عليه.

جبر، ٢٥ يونيو ٢٠٢٤



إستعانة المرضية

رقم جامعي: ٢٠٢١٠١٠٢٠٠٢٧

الشعار

يَا أَيُّهَا الَّذِينَ آمَنُوا اتَّقُوا اللَّهَ وَقُولُوا قَوْلًا سَدِيدًا (الأحزاب: ٧٠)*



UNIVERSITAS ISLAM NEGERI
KIAI HAJI ACHMAD SIDDIQ
J E M B E R

* Al-Qur'an Al-Majid, (Semarang: PT. Karya Toha Putra) 385

الإهداء

بهذا العمل البسيط أشكر وجود الله سبحانه وتعالى والنبي محمد صلى الله عليه وسلم كحاملين لنور الحقيقة. لقد جمعت هذه الأطروحة بالمعرفة التي تعلمتها بالمواد والطاقة والمرافق والدعم المعنوي بالإضافة إلى هداية الله وفضله، فبكل تواضع أهدي هذا العمل للأشخاص المهمين جدًا في رحلة حياتي، وهم:

١. والدي الحبيب (عبد الخليق) ووالدتي (مرضية)، لقد أحسنا في تربيتي ورعايتي وتعليمي، كما شجعاني في كتابة هذا البحث العلمي.
٢. أختي (ألفية دوي أنجيني) التي قدمت لي التشجيع والتشجيع بالإضافة إلى المدخلات والتحفيز حتى أتمكن من إنهاء هذا البحث العلمي.
٣. ابنين أخي (فياض ذكي الغفاري) و (سيرين جودي الرومي) بفضل ابتساماتهما وحماسهما عندما رافقوني مما شجعني على الحماس في إنجاز هذا البحث العلمي.



UNIVERSITAS ISLAM NEGERI
KIAI HAJI ACHMAD SIDDIQ
J E M B E R

كلمة الشكر

بسم الله الرحمن الرحيم

الحمد لله على إحسانه، و الشُّكْرُ لَهُ عَلَى تَوْفِيقِهِ وَامْتِنَانِهِ، وَأَشْهَدُ أَنْ لَا إِلَهَ إِلَّا اللَّهُ وَحْدَهُ لَا شَرِيكَ لَهُ تَعْظِيمًا لِشَأْنِهِ، وَأَشْهَدُ أَنَّ مُحَمَّدًا عَبْدُهُ وَرَسُولُهُ الدَّاعِي إِلَى رِضْوَانِهِ، صَلَّى اللَّهُ عَلَيْهِ وَعَلَى آلِهِ وَصَحْبِهِ وَإِخْوَانِهِ وَسَلِّمْ تَسْلِيمًا كَثِيرًا، أما بعد.

قد تمت كتابة هذا البحث العلمي للحصول على الدرجة الجامعية الأولى بشعبة تعليم اللغة العربية قسم التربية الإسلامية واللغوية بكلية التربية والعلوم التدريسية بجامعة كياهي الحاج أحمد صديق الإسلامية الحكومية جمير. ولذا فمن الجدير على الباحثة أن تقدم الشكر العميق على من أسهم في كتابة هذا البحث العلمي, وهم:

١. فضيلة الكريم، الدكتور الحاج حفني الماجستير كرئيس الجامعة الإسلامية الحكومية كياهي الحاج أحمد صديق جمير، الذي يعطي المرافق الكافي عندما تعليم الباحثة في جامعة كياهي كياهي الحاج أحمد صديق الإسلامية الحكومية جمير.

٢. فضيلة الكريم، الدكتور الحاج عبد المعز الماجستير كعميد كلية التربية والعلوم التدريسية، الذي قد دبر كلية التربية والعلوم التدريسية.

٣. فضيلة الكريم، الدكتور نور الدين الماجستير كرئيس قسم التربية الإسلامية واللغوية، قد بذل جهده في رئاسة هذه القسم المحبوب.

٤. فضيلة الكريم، محمد أرض زيني الماجستير رئيس شعبة تعليم اللغة العربية و المشرفي الذي قد

بذل جهده في رئاسة هذا الشعبة المحبوبة.

٥. فضيلة الكريمة، نور إيما داريني كرئيسة مدرسة المتوسطة الإسلامية بيت الحكمة جمبر الذي

قد أذن الباحثة على قيام بحثها في مدرسته.

٦. فضيلة الكريم، ماري مارسيليا كمدرسة اللغة العربية في الفصل الثامن بمدرسة المتوسطة

الإسلامية بيت الحكمة جمبر، الذي قد تساعد الباحثة حتى نهاية البحثها.

جمبر، ٢٥ يونيو ٢٠٢٤ م

الباحثة

UNIVERSITAS ISLAM NEGERI
KIAMAJI ACHMAD SIDDIQ
إستعانة المرضية
الرقم الجامعي: E M B E R

٢٠٢١٠١٠٢٠٠٢٧

مستخلص البحث

إستعانة المرضية، ٢٠٢٤م. فعالية استخدام نموذج التعليم الدائرة الداخلية والخارجية لترقية مهارة الكلام لدى الطالبات الصف الثامن المتوسطة الإسلامية بيت الحكمة تمبوريجو- جمبر العام الدراسي ٢٠٢٣ - ٢٠٢٤ م. البحث العلمي شعبة تعليم اللغة العربية قسم التربية الإسلامية واللغوية بكلية التربية والعلوم التدريسية بجامعة كياهي الحاج أحمد صديق الإسلامية الحكومية جمبر. تحت إشراف محمد أردي زيني الماجستير.

الكلمة الرئيسية: نموذج التعليم الدائرة الداخلية والخارجية، مهارة الكلام

نموذج التعلم للدائرة الداخلية والخارجية (IOC) هو نموذج تعلم تعاوني يتكون من مجموعتين من الطالبات الذين يقترنون لتشكيل دائرتين، وهما الدائرة الخارجية والدائرة الداخلية، والذين يتشاركون بعد ذلك المعلومات مع بعضهم البعض في نفس الوقت. ولذلك فإن استخدام نموذج التعلم الدائرة الداخلية والخارجية يعتبر مناسباً جداً للمساعدة في أنشطة تعلم الطالبات في تحسين نتائج تعلم الطالبات والاهتمام بالتعلم وصقل القدرة على التفكير والكلام والتعاون بحيث يكون جو التعلم أكثر فعالية.

وأما أهداف من هدف البحث هو: معرفة فعالية للإستخدام نموذج التعليم الدائرة الداخلية والخارجية لترقية مهارة الكلام لدى الطالبات الصف الثاني المتوسطة الإسلامية بيت الحكمة تمبوريجو-جمبر.

تستخدم أسلوب البحث هذا منهجاً كمياً وصفيًا وتستخدم نوعًا تجريبيًا من البحث، باستخدام تصميم التصميم المسبق (*Pra-eksperimental (non design)*، وهو اختبار مجموعة واحدة (*ono group one test*). تقنيات استخدام الباحثة في جمع البيانات: الاختبارات والتوثيق .

ونتيجة هذا البحث العلمي هي من اختبار T لإثبات أهمية الفروق في متغيرات نموذج التعلم داخل الدائرة الخارجية على نتائج تعلم الطالبات في المواد التعليمية باستخدام الدائرة الداخلية خارج الدائرة في الصف الثامن وكانت فرضيات نتائج الاختبار لكل متغير كما يلي: $H_a =$ هناك فرق كبير بين نتائج التعلم قبل وبعد نموذج التعلم داخل الدائرة الخارجية للصف الثامن بالمدرسة المتوسطة بيت الحكمة تمبوريجو للعام الدراسي ٢٠٢٣/٢٠٢٤. $H_0 =$ لا يوجد فرق كبير بين نتائج التعلم قبل وبعد تنفيذ نموذج التعلم داخل الدائرة الخارجية للصف الثامن بالمدرسة المتوسطة بيت الحكمة تمبوريجو للعام الدراسي ٢٠٢٣/٢٠٢٤. وفي اختبار بيانات اختبار (T)، استخدمت الباحثة برنامج SPSS 25 مع اختبار البيانات الإحصائية البارامترية. معايير اختبار الفرضيات هي أنه إذا كان اختبار sig < 0.05 (2-tail)، فسيتم قبول H_a ، مما يعني أن هناك اختلافًا في استخدام نموذج التعلم *Inside Outside Circle* على نتائج التعلم لطلاب الصف الثامن في بالمدرسة المتوسطة بيت الحكمة تمبوريجو . وفي الوقت نفسه، إذا كان اختبار > 0.05 (2-tail) sig T، فسيتم رفض H_0 ، مما يعني أنه لا يوجد فرق في استخدام نموذج تعلم الدائرة الداخلية والخارجية على نتائج تعلم الطالبات في مادة مهارة الكلام للصف الثامن بالمدرسة المتوسطة بيت الحكمة تمبوريجو.

محتويات

أ.....	صفحة الغلاف
ب.....	رسالة الموافقة من المشرفة
ج.....	رسالة القرار من لجنة المناقشة
د.....	إقرار الطالبة
ه.....	الشعار
و.....	الإهداء
ز.....	كلمة الشكر
ط.....	مستخلص البحث
ي.....	محتويات
١.....	الباب الأول..... UNIVERSITAS ISLAM NEGERI
١.....	المقدمة..... KIAI HAJI ACHMAD SIDDIQ
١.....	أ. خليفة البحث..... J E M B E R
٧.....	ب. مشكلة البحث
٨.....	ج. أهداف البحث
٨.....	د. فوائد البحث
١٠.....	ه. نطاق البحث
١٠.....	١. متغري البحث
١١.....	٢. المؤشرات المتغرية
١٢.....	و. تعريف الإجراءات

١٤	ز. فروض البحث
١٦	الباب الثاني
١٦	الدراسة المكتبية
١٦	أ. الدراسة السابقة
٢٥	ب. الدراسة النظرية
٣٢	الباب الثالث
٣٢	مناهج البحث
٣٢	أ. مدخل و جنس البحث
٣٣	ب. المجتمع و عينته
٣٤	ج. طريقة جمع البيانات
٣٦	د. أدوات جمع البيانات
٣٧	هـ. تحليل البيانات
٣٩	الباب الرابع
٣٩	عرض البيانات وتحليلها
٣٩	أ. نظرة عامة وأشياء البحث
٤٨	ب. عرض البيانات
٦١	الباب الخامس
٦١	الإختتام
٦١	أ. الخلاصة
٦١	ب. اقتراحات
٦٣	المراجع



UNIVERSITAS ISLAM NEGERI
KIAI HAJI ACHMAD SIDDIQ
J E M B E R

الباب الأول

المقدمة

أ. خلفية البحث

تعريف كلمة (اللغة): اللغة مشتقة من لغا - يلغو - لغوا. و أما في الإصطلاح فعرفت بتعريفات عديدة. اللغة كما شرح علماء اللغة هي أصوات, أو كتابة, أو رموز, أو كل ما يعرض الإنسان لوصول أغراضهم وأفكارهم.¹ اللغة هي المظهر الأقوى حضوراً من مظاهر السلوك البشري في الحياة، والهبة الأساسية التي يمتاز بها الإنسان، وتعني دراستها -فيما تعني- الولوج إلى عالمٍ بحثيّ فسيح، يتشكل بدوره من عوالم بحثية شتى، تزداد اتساعاً كلما أوغل الباحثة اللساني في دخولها، بقصد استكناه الحقيقة، والاستزادة من المعرفة.²

اللغة العربية هي الجمل أو الكلمات التي يستخدمها العرب لنقل الأفكار والمفاهيم والخواطر إلى الآخرين. لغوياً، تعتبر اللغة العربية لغة أجنبية بالنسبة للشعب الإندونيسي، وليست لغتهم الأم. إن تعلم اللغة العربية كلغة أجنبية للطلاب الإندونيسيين يختلف بالتأكيد عن تعلم اللغة الإندونيسية بالنسبة لهم كلغة أم. هذا هو المكان الذي ستتأثر فيه اللغة الأجنبية الجديدة التي يتعلمها دائماً ببنية الكلمات والجمل في لغته الأم التي هي المهيمنة بالفعل.³

¹ أشعاري، "ظرية نشأة اللغة وتفرعها في التراث العربي" 89. *Jurnal Pendidikan Bahasa* Vol. 2 No. 1 (2020).

² جواد كاظم التميمي، في مفهوم اللغة (بين الدرس العربي التراثي، والدرس الغربي الحديث) *Journal Of Aducaional And Human Sciences* Vol.7 September 2021. 99

³ Nanang Kosim, *Pembelajaran Bahasa Arab Melalui Daring; Problematika, Solusi Dan Harapan* (Bandung: Press Bandung, 2018) 38.

اللغة العربية هي لغة القرآن الكريم والحديث الشريف، والتي أصبحت فيما بعد لغة العلم والتربية والاجتماعية والسياسة، وذلك تماشياً مع تطور استخدامها، حتى أنها أصبحت لغة موحدة للمسلمين في جميع أنحاء العالم التي وردت في القرآن وهي سورة يوسف الآية ٢ (إِنَّا أَنْزَلْنَاهُ قُرْآنًا عَرَبِيًّا لَعَلَّكُمْ تَعْقِلُونَ). ولأن اللغة العربية هي لغة الكتاب المقدس، فهي اللغة ذات الأهمية الكبرى لمئات الملايين من المسلمين حول العالم، سواء كانوا عرباً أم لا^٤.

إن اللغة العربية والقرآن وحدة لا يمكن فصلها عن بعضها البعض. إن اللغة العربية في تعلم القرآن مطلب مطلق يجب إتقانه، كما أن تعلم القرآن يعني تعلم اللغة العربية. اللغة العربية هي إحدى اللغات التي يتم استخدامها على نطاق واسع في العالم، وذلك لكثرة استخدامها، أصبحت اللغة العربية لغة عالمية ومعترف بها من قبل العالم. لذا ليس من المبالغة أن تعلم اللغة العربية يحتاج إلى التركيز والاهتمام بدءاً من المرحلة الابتدائية وحتى مؤسسات التعليم العالي، العامة والخاصة، العامة والدينية، ليتم تدريسها وتطويرها وفقاً لقدرات الطالبات وتطورهم. ومع ذلك، ليس من السهل فهم لغة العربية، لأنها ليست اللغة التي يستخدمها المتحدثون الأصليون عادة. لذلك لا يمكن إنكار أن هذا قد يسبب مشاكل في تعلم اللغة العربية.^٥

الحديث عن التعلم، التعليم هو في الأساس جهد حضارة البشر أو إضفاء الطابع الإنساني على البشر. وبعبارة أخرى، يتم بذل الجهود حتى يتمكن الإنسان من تطوير إمكانياته من خلال

⁴ Awaliah Musgamy, Pengaruh Al-Qur'an dan Hadits Terhadap Bahasa Arab, *Jurnal Al-Hikmah* Vol.XV No.1 2019, 54.

⁵ Nandang Sarip Hidayat, Problematika Pembelajaran Bahasa Arab, *Jurnal Pemikiran Islam*, Vol. 37 No.1 2021,25.

عملية التعلم أو بطرق أخرى معروفة ومعتزف بها من قبل المجتمع. وهذا كما هو منصوص عليه في القانون رقم ٢٠ لسنة ٢٠٠٣ بشأن نظام التعليم الوطني (٣:٢٠٠٣) الذي ينص على أن: التعليم هو جهد واعي ومخطط لخلق جو التعلم وعملية التعلم بحيث تقوم الطالبات بتطوير إمكاناتهم بشكل فعال للحصول على نقاط القوة. الروحانية الدينية، وضبط النفس، والشخصية، والذكاء، والأخلاق النبيلة، والمهارات التي تحتاجها الذات والمجتمع والأمة والدولة. تشير ولاية هذا القانون إلى أن حياة الإنسان تتطلب التعليم. ومن خلال التعليم، يمكن للبشر تطوير إمكاناتهم حتى لا يتخلف مستوى معيشة الشعب الإندونيسي عن الدول الأخرى. لأن العملية التعليمية هي عملية تعلم وتعلم. إن عملية التعلم التي تحدث في عالم التعليم هي عملية تفاعل بين المعلمين والطلاب وبين الطلاب والطلاب. ويرتبط نجاح أو فشل عملية التعلم بالتفاعل بين المعلمين والطلاب وبين الطلاب والطلاب. التفاعل الذي تم بناؤه هو جهد يبذله المعلم للحصول على تعليقات من الطلاب في نمط التعلم. وفي التعلم نفسه، يجب أن يكون المعلمون قادرين على تحفيز دافعية الطلاب في التعلم من خلال كيفية إدارة الفصل وكيفية التدريس في جميع المواد، بما في ذلك مواد اللغة العربية.^٦

نموذج التعلم هو أسلوب عرض يستخدمه المعلمون في عملية التعلم لتحقيق أهداف التعلم.

يمكن تفسير تعريف نموذج التعلم على أنه طريقة أو مثال أو نمط يهدف إلى تقديم رسالة للطلاب

⁶ Edi Saryono, Didin Syafruddin, and Markus Iyus Supiandi, "Penerapan Metode Pembelajaran Inside Outside Circle Untuk Meningkatkan Aktivitas Belajar Dan Hasil Belajar Kognitif Siswa Pada Materi Keseimbangan Ekosistem," *JPBIO (Jurnal Pendidikan Biologi)* Vol.1, No.1, 2018. 241 <https://doi.org/10.31932/jpbio.v1i1>

يجب معرفتها وفهمها واستيعابها، أي عن طريق عمل نمط أو مثال باستخدام المواد التي يختارها المعلمون/المعلمون وفقاً للمواد المقدمة والظروف داخل الفصل الدراسي. يعد نموذج التعلم أحد المكونات الرئيسية في خلق جو نشط ومبتكر وممتع. سيكون لنموذج التعلم المثير للاهتمام والمتنوع انعكاسات على اهتمام الطالبات وتحفيزهم للمشاركة في عملية التدريس والتعلم في الفصل الدراسي، خاصة في بيئة المدارس الداخلية الإسلامية حيث يجب على المعلمين أن يكونوا أكثر حرصاً على ابتكار نموذج التعلم حتى لا يكون كذلك. رتيبة في عملية التعليم والتعلم.

تختلف نماذج وأساليب التعلم لكل مدرسة داخلية إسلامية. وهذا يثبت أن لكل مؤسسة خصائص وخصائص مختلفة حسب الأهداف التي تريد كل مؤسسة تحقيقها. في بيئة المدرسة الداخلية الإسلامية، تعد اللغة العربية إحدى خصائصها. وباعتبارها بيئة معروفة ببيئتها اللغوية النشطة والمنتجة، لتنمية إحدى المهارات اللغوية، على سبيل المثال، مهارة الكلام باللغة العربية، بشكل رسمي وغير رسمي، يمكن لبيئة المدرسة الداخلية الإسلامية أن تساعد على تطويرها. ولذلك يمكن أن يوفر التشجيع والتأثير في تحسين مهارات اللغة العربية لمتعلمي اللغة، وخاصة المبتدئين. لذا تحاول المدارس الداخلية الإسلامية الحديثة ومعلمو اللغة العربية الجمع بين البيئات الرسمية وغير الرسمية لخلق بيئة مواتية للغاية للطلاب لإتقان التواصل.⁷

إن التوجه في تعلم اللغة العربية اليوم لا يشير فقط إلى التوجه الديني، بل إلى التوجه الأكاديمي أيضاً. يهدف التوجيه الأكاديمي إلى فهم العلوم المكتوبة باللغة العربية لفهم وإتقان مهارات اللغة

⁷ Mutia Insani, Wagino Hamid Hamdani, and Asep Sopian, "Upaya Peningkatan Maharah Kalam Melalui Kegiatan Intrakurikuler Muhadharah," *An Nabighoh: Jurnal Pendidikan dan Pembelajaran Bahasa Arab* Vol.23, no. 1 (2021) 51. <https://doi.org/10.32332/an-nabighoh.v23i1.2281>.

العربية (الاستنباط، الكلام، القراءة، الكتابة). كما هو الحال مع مهارة الكلام، وهي القدرة على نطق الأصوات أو الكلمات للتعبير عن الأفكار والأفكار والمشاعر أو ذكرها أو نقلها.

مهارة الكلام هي مهارات مهمة جدًا للتواصل. يمكن أن يتم التواصل بشكل جيد وصحيح وفقًا للمبادئ التوجيهية العامة للتهجئة الإندونيسية باستخدام اللغة، في حين أن جوهر اللغة هو الكلام. مهارة الكلام أمام الجمهور الجيدة يمكن أن تساعد في تحقيق مسار وظيفي جيد. إن عملية نطق النظام الصوتي للغة ليست سوى الكلام. وبالتالي، يمكن القول أن مهارة الكلام هي الشكل الرئيسي للتواصل. من خلال مهارة الكلام نتحكم في عملية الاتصال.^٨

في دائرة تعلم اللغة العربية، يعد دور مدرسة اللغة العربية مهما للغاية في تعزيز ابتكار الطالب من أجل المنافسة في عصر العولمة الحالي. هذا أيضا، لأن اللغة العربية أصبحت إحدى لغات العامل أو كإحدى اللغات المستخدمة كلغة دولية. يمكن تنفيذ التعلم الإبتكاري للغة العربية من خلال اختيار الإستراتيجيات المناسبة واستخدام الطريقة وتحليل احتياجات التعلم بناء على اهتماماتهم وذكائهم. لذلك، يحتاج المعلمون إلى إثراء إبتكارهم في إدارة تعلم اللغة العربية في إنشاء عملية تعلم جيدة، حتى يتم تحقيق الكفاءات التي المحددة ونتائج تعلم الطالب بشكل أفضل.^٩

تماشياً مع المتطلبات التي يجب أن يقوم بها أعضاء هيئة التدريس وهي أن يكونوا قادرين على

إثارة حماس الطالبات للتعلم ومهارات التفكير والشعور بالتعاون المتبادل بين الطالبات والابتكار

⁸Erwin Hariyanto, Metode Bertukar Gagasan Dalam Pembelajaran Keterampilan Berbicara *Jurnal DIDAKTIKA* Vol. 9. No. 4 (2020).45.

^٩ أنيسة ناستيون، ابتكار المعلم في تعليم اللغة العربية من خلال نموذج التعلم الهجين في المدرسة الثانوية الإسلامية الحكومية - باتو جاوى الشرقية، رسالة الماجستير ٢٠٢٢. ص ٥٠

دائمًا في كل نشاط تعليمي لأن تطوير إن عالم التعليم الآن حديث للغاية، ولا يمكن أن يتمحور حول المعلم فقط، لأن هذا يجعل الطالبات سلبين. 'نموذج التعلم للدائرة الداخلية والخارجية (IOC) هو نموذج تعلم تعاوني يتكون من مجموعتين من الطالبات الذين يقترنون لتشكيل دائرتين، وهما الدائرة الخارجية والدائرة الداخلية، والذين يتشاركون بعد ذلك المعلومات مع بعضهم البعض في نفس الوقت. ولذلك فإن استخدام نموذج التعلم الدائرة الداخلية الخارجية يعتبر مناسباً جداً للمساعدة في أنشطة تعلم الطالبات في تحسين نتائج تعلم الطالبات والاهتمام بالتعلم وصقل القدرة على التفكير والكلام والتعاون بحيث يكون جو التعلم أكثر فعالية.

اختارت الباحثة هذه المدرسة التي تقع في ناحية تمبورنجو وهي مدرسة بيت الحكمة لأنها مؤسسة تابعة لوزارة الدين تقوم بتدريس اللغة العربية. وبصرف النظر عن قرب الموقع من الباحثة، وبعد ملاحظات الباحثة يوم الخميس ٢ مايو ٢٠٢٤^{١٠}، حصلت الباحثة على معلومات تفيد بأن قدرة طلاب الصف الثامن ج في مدرسة بيت الحكمة المتوسطة، وخاصة التعلم في مهارة الكلام، لا تزال منخفضة حيث يصل متوسط درجات الفصل إلى ٥٧ فقط. وهذه القيمة منخفضة بسبب عاملين، وهما أن غالبية الطالبات لم تدرس اللغة العربية أو ليست من خريجي المدرسة الابتدائية، وعدم اهتمام الطالبات بتعلم اللغة العربية، خاصة. وفي مهارة الكلام باللغة العربية، يحدث ذلك بسبب عدم التنوع في نماذج التعلم بحيث تشعر الطالبات بالملل عند حدوث عملية التعلم. وبناءً

¹⁰ Alifatul Alfiana, "Pengaruh Model Inside Outside Circle Terhadap Hasil Belajar Siswa Kelas IV Sekolah Dasar", *Kognisi : Jurnal Penelitian Pendidikan Sekolah Dasar* Vol. 2. No. 1 (2022) 5. <https://doi.org/10.56393/kognisi.v2i1.349>.

¹¹ ملاحظة، بالمدرسة المتوسطة الإسلامية بيت الحكمة جبر ٢ مايو ٢٠٢٤

على هذه المشكلات تحاول الباحثة التغلب على الصعوبات التي تواجهها الطالبات في تعلم حفظ مفردات اللغة العربية من خلال تطبيق نموذج التعلم داخل الدائرة الخارجية، ومن المؤمل أن يكون مثيراً للاهتمام ومحفزاً ومقدماً ويسهل على الطالبات تعلم الكلام باللغة العربية في الصف الثامن المتوسطة الإسلامية بيت الحكمة تمبوريجو - جمبر.

بناءً من تلك المشكلة المذكورة، اختار الباحثة نموذج التعلم الدائرة الداخلية الخارجية لتحسين مهارة الكلام في تعلم اللغة العربية. ولذلك قمت بإجراء هذا البحث تحت عنوان " فعالية استخدام نموذج التعليم الدائرة الداخلية والخارجية لرتقية مهارة الكلام لدي الطالبات الصف الثاني المتوسطة الإسلامية بيت الحكمة تمبوريجو - جمبر العام الدراسي ٢٠٢٣ - ٢٠٢٤ م "

ب. مشكلة البحث

مشكلة البحث هي عبارة عن موضوع يحيط به الغموض أو ظاهرة تحتاج إلى التفسير أو قضية موضوع خلاف.^{١٢} وبالنظر إلى خلفية البحث التي شرحها الباحثة أعلاه، فقد تم صياغة مشكلة هذا البحث هي:

١. ما مدي فعالية للإستخدام نموذج التعليم الدائرة الداخلية والخارجية لرتقية مهارة الكلام لدي الطالبات الصف الثاني المتوسطة الإسلامية بيت الحكمة تمبوريجو - جمبر ؟

^{١٢} صرينة سائح، "مشكلة البحث و تحديدها" مجلة البحوث في الحقوق والعلوم السياسية. المجلد ٠٨ العدد ٠٣. ٢٠٢٣. ص. ٢٧٠ -

ج. أهداف البحث

أهداف البحث هو وصف الجتاه الذي سيتم اخناذه في إجراء البحث. و أهداف هذا

البحث هي:

١. لمعرفة مدي فعالية للإستخدام نموذج التعليم الدائرة الداخلية والخارجية لترقية مهارة الكلام

لدي الطالبة الصف الثاني المتوسطة الإسلامية بيت الحكمة تمبورنجو- جمبر.

د. فوائد البحث

فوائد البحث هي سلسلة أو مجموعة من استخدامات نتائج البحث، سواء لأغراض تطوير

البرامج أو الاهتمامات العلمية التي تعتبر مهمة لتنفيذها. ومن استخدامات هذا البحث:

١. الفوائد النظرية

هذا البحث مفيد لزيادة المعرفة ويمكن استخدامه أيضاً كمرجع لمزيد من البحث.

فيما يتعلق بنموذج التعلم IOC، فإنه يهدف إلى تحسين مهارة الكلام في تعلم اللغة

العربية، وبصرف النظر عن ذلك، فإنه يزيد أيضاً من المعرفة حول نماذج التعلم في التعليم.

٢. الفوائد العملية

ومن المؤمل أن تكون الفوائد العملية لنتائج هذا البحث مفيدة للباحثي واملعلمني

والطالب.

(أ) للباحثة

- إضافة رؤية الباحثة لفعالية نموذج التعلم IOC في تحسين مهارة الكلام لدى الطالبات في تعلم اللغة العربية.

- للوفاء بمتطلبات إكمال درجة البكالوريوس في تعليم SI، قسم تعليم اللغة العربية، كلية التربية وتدريب المعلمين، الجامعة الإسلامية الحكومية كياهي الحاج أحمد صديق جمبر.

(ب) للمعلمين

- يمكن تطبيق استخدام نموذج التعلم من الدائرة الداخلية والخارجية (IOC) كنموذج لتعلم اللغة الإندونيسية لتحسين جودة عمليات ومهارة الكلام لدى الطالبات.

UNIVERSITAS ISLAM NEGERI
KIAI HAJI ACHMAD SIDDIQ
J E M B E R

- اعتباره في اختيار استراتيجيات التعلم الفعالة.

- كمقدم للمعلم لعملية التعليم والتعلم.

(ج) للطالب

- من المتوقع أن يؤدي استخدام نموذج الدائرة الداخلية والخارجية (IOC) إلى

تحسين مهارة الكلام لدى الطالبات في المواد العربية.

- توفير الخبرات للطلبة المتعلقة بعملية التعلم داخل الفصل.

(د) للمدارس

- كمدخل لتحسين التحصيل الدراسي وجودة التعليم

- تحسين جودة أعضاء هيئة التدريس، وخاصة المعلمين، في تنفيذ استراتيجيات التعلم المناسبة والمتنوعة.

هـ. نطاق البحث

نطاق البحث هي الحد من المشاكل التي لا تزال عامة بطبيعتها لتصبح المشكلة الرئيسية.^{١٣}

١. متغيري البحث

(أ) المتغيري المستقل

المتغيرات المستقلة هي المتغيرات التي تؤثر علي المتغيرات الأخرى. المستقل

في هذا البحث هو نموذج التعليم الدائرة الداخلية والخارجية والتي يرمز لها بالحرف

KIAI HAJI ACHMAD SIDDIQ
J E M B E R .(X)

(ب) المتغيري التابع

المتغير التابع هو المتغير الذي يتأثر أو ينتج عن وجود المتغير المستقل.

والمتغير المستقل في هذا البحث هو مهارات الكلام والتي لها بالحرف (Y).

¹³ Sugiyono, *Metode Penelitian Kuantitatif, Kualitatif, Dan R&D*, (Bandung: CV. Alfabeta. 2017), 207.

٢. المؤشرات المتغيرة

وبعد الإنتهاء من متغيرات البحث، تكون الخطوة التالية هي عرض مؤشرات

البحث التي تكون مبنية مراجع تجريبية للمتغيرات التي تمت دراستها. أما المؤشرات

المتغيرة في هذا البحث فهي كما مبين في الجدول أدناه:

الجدوال : ١,١

المؤشرات من التغيير (X)

المؤشرات	المتغير الرعي	المتغير الرئيس
٣	٢	١
<p>فهم نموذج التعليم</p> <p>وظائف وفوائد نموذج التعليم</p> <p>فهم نموذج التعليم الدائرة الداخلية والخارجية</p> <p>خطوات نموذج التعليم الدائرة الداخلية والخارجية</p>	<p>نموذج التعليم الدائرة الداخلية والخارجية</p>	<p>نموذج التعليم الدائرة الداخلية والخارجية</p>

- مزايا وعيوب نموذج التعليم الدائرة الداخلية والخارجية - خصائص باستخدام نموذج التعليم الدائرة الداخلية والخارجية		
---------------------------------------------------------------------------------------------------------------------------	--	--

المؤشر من التغير (X)

المؤشرات	المتغير الرعي	المتغير الرئيس
٣	٢	١
- فهم المهارات الكلام - اهداف الكلام - خطوات الكلام - تحسين في التعبير الأفكار	مهارات الكلام	مهارات الكلام

و. تعريف الإجرائي

التعريف الإجرائي هو سمة أو طبيعة أو قيمة كائن أو نشاط له اختلافات معينة حددها الباحثون لدراستها ومن ثم استخلاص النتائج. ويجب صياغة تعريفات لمتغيرات البحث لتجنب الأخطاء في جمع البيانات. وفي هذا البحث فإن التعريف العملي للمتغيرات هو كما يلي:

١. نموذج التعليم الدائرة الداخلية والخارجية

نموذج التعلم للدائرة الداخلية والخارجية هو نموذج تعلم تعاوي يتكون من مجموعتين من الطالبت الذين يقترنون لتشكيل دائرتين، وهما الدائرة الخارجية والدائرة الداخلية، والذين يتشاركون بعد ذلك المعلومات مع بعضهم البعض في نفس الوقت.

يعد التعلم بالدائرة الداخلية والخارجية (الدائرة الداخلية والخارجية) نموذجًا للتعلم التعاوني مصممًا خصيصًا في مجموعات لصقل مهارات الاتصال لدى الطالبات. من خلال نموذج التعلم هذا، يمكن للأطفال العمل مع شركاء مختلفين دون تجاهل مسؤولية المهام الفردية المعطاة لإكمال المهام لتحقيق الأهداف المشتركة من خلال مشاركة المعلومات في نفس الوقت باستخدام تصميمات الدوائر الصغيرة والدوائر الكبيرة.

٢. مهارة الكلام

مهارة الكلام هي القدرة على التعبير عن الأصوات أو الكلمات للتعبير عن الأفكار في شكل أفكار أو آراء أو رغبات أو مشاعر شفهيًا للشريك المتحدث. مهارة الكلام هي مهارة تأليف أو تكوين كلمات جيدة وواضحة وسهلة الفهم. وهذه المهارة تأثير كبير على الحياة، سواء في التعبير عن الأفكار أو الخواطر أو في تلبية الاحتياجات الأخرى. تركز هذه المهارة على كيفية تعبير الشخص عن الجمل العربية. لدعم هذه المهارة، مطلوب منا أن يكون لدينا ذخيرة من المفردات وأن نبحث أيضًا عن شركاء محادثة في المحادثات اليومية.

من شرح المتغيرات أعلاه، يمكن أن نستنتج أن نموذج تعلم الدائرة الداخلية والخارجية يرتبط ارتباطاً وثيقاً بمهارة الكلام. ولذلك فإن استخدام نموذج التعلم الدائرة الداخلية والخارجية يعتبر مناسباً جداً للمساعدة في أنشطة تعلم الطالبات في تحسين نتائج تعلم الطالبات والاهتمام بالتعلم وشحذ القدرة على التفكير والكلام والتعاون بحيث يكون التعلم أكثر فعالية.

ز. فروض البحث

^{١٤} الفرضية هي إجابة مؤقتة لصياغة مشكلة البحث. ويقال إن الفرضية هي إجابة مؤقتة لأن الإجابة المقدمة لا تزال تعتمد على النظرية ذات الصلة، ولم تعتمد بعد على الحقائق التجريبية التي تم الحصول عليها من خلال جمع البيانات في هذا المجال. وتدور الفرضية في البحث حول "فعالية الإستخدام نموذج التعليم الدائرة الداخلية والخارجية لرتقية مهارة الكلام لدي الطالبة الصف الثاني المتوسطة الإسلامية بيت الحكمة تمبوريجو- جمبر".

Ho : لا توجد فعالية الإستخدام نموذج التعليم الدائرة الداخلية والخارجية لرتقية مهارة الكلام لدي الطالبة الصف الثاني المتوسطة الإسلامية بيت الحكمة تمبوريجو- جمبر.

Ha : هناك فعالية الإستخدام نموذج التعليم الدائرة الداخلية والخارجية لرتقية مهارة الكالم لدي الطالبة الصف الثاني المتوسطة الإسلامية بيت الحكمة تمبوريجو- جمبر.

ح. هيكل البحث

قسمت الباحثة هيكل البحث كما يلي:

¹⁴ Sugiyono, *Metode Penelitian Bisnis: Pendekatan Kuantitatif, Kualitatif, Kombinasi Dan R&D*, (Bandung: CV. Alfabeta. 2018), 63.

١. الباب الأول : مقدمة، وهي خلفية البحث، مشكلة البحث، أهداف البحث،

فوائد البحث، تعريف المصطلحات، فروض البحث، وهيكل البحث

٢. الباب الثاني : الدراسة المكتبية، وهي الدراسة السابقة، و الدراسة النظرية

٣. الباب الثالث : مناهج البحث، وهي المدخل و نوع البحث، المجتمع و العينة

البحث، طريقة جمع البيانات، وتحليل البيانات.

٤. الباب الرابع : عرض البيانات، و التحليل و اختبار الفرضية

٥. الباب الخامس : الخاتمة، وهي تشتمل على الخلاصة و الإقتراحات



UNIVERSITAS ISLAM NEGERI
KIAI HAJI ACHMAD SIDDIQ
J E M B E R

الباب الثاني

الدراسة المكتبية

أ. الدراسة السابقة

الدراسة السابقة هو بحث تم إجراؤه في الماضي والذي ستستخدمه الباحثة بعد ذلك للبحث عن مقارنات وللمساعدة أيضاً في تحديد موضع البحث وإظهار أصالة البحث. يقوم الباحثة في هذا القسم بسرد نتائج الدراسة السابقة المختلفة المتعلقة بالبحث الذي سيجريه، ثم يقوم بعمل ملخص لها، كل من الأبحاث المنشورة وغير المنشورة (الأطروحة، مقالات المجالات العلمية وما إلى ذلك) حتى يمكن رؤية إلى أي مدى يعتبر البحث أصيلاً ومختلفاً. بعض الأبحاث السابقة التي تم إجراؤها بخصوص نموذج التعلم بالدائرة الداخلية والخارجية (IOC) هي كما يلي:

١. فعالية نموذج التعلم للدائرة الداخلية والخارجية (IOC) في مهارات الاستماع والتحدث

باللغة العربية لطلاب الصف السابع في مدرسة المتوسطة الإسلامية مفتاح العلوم GROBOGAN: الهدف من هذا البحث هو تحديد فعالية نموذج التعلم IOC على مهارات الاستماع والتحدث باللغة العربية لطلاب الصف السابع في المدرسة المتوسطة الإسلامية مفتاح العلوم سوغيهما نيك المسؤول عن جروبوغان. إن نوع وتصميم هذا البحث هو كمي وشبه تجريبي مع نمط تصميم المجموعة الضابطة غير المتكافئ. تستخدم تقنيات جمع البيانات الاختبارات وغير الاختبارات. وأدوات الاختبار المستخدمة هي الاختبارات الكتابية والاختبارات الشفهية. الأدوات غير الاختبارية هي الملاحظة والمقابلات والوثائق. تقنية تحليل البيانات هي اختبار الفرضيات. وأظهرت نتائج هذه

الدراسة أن متوسط درجات الاختبار البعدي للاستماع للمجموعة التجريبية بلغ ٥٩,٤٨ مقارنة بمتوسط درجات الاختبار القبلي البالغ ٤٢,١. وفي الوقت نفسه، بلغ متوسط درجة المحادثة بعد الاختبار للمجموعة التجريبية ٥٨,٤٣ مقارنة بمتوسط درجة الاختبار القبلي البالغ ٤٣,٤٦. أما بالنسبة لاختبار الفرضيات باستخدام صيغة اختبار t ، فإن $t_count = 7.5978$ لمهارات الاستماع و $t_count = 4.388$ لمهارات التحدث، بينما $t_count = 30+30-2=58$ بمستوى دلالة ٥٪ هو ٢,٠٠١٧. لذا فإن الفرضية المقبولة هي فرضية العمل أو H_a التي تنص على أن نموذج التعلم IOC فعال في تعلم مهارات الاستماع والتحدث باللغة العربية لطلاب الصف السابع في مدرسة مفتاح العلوم سوغيهما نيك تولى شارجو جروبوغان.^{١٥}

٢. تطبيق نموذج التعلم التعاوني مع تقنية الدائرة الداخلية والخارجية لتحسين نتائج تعلم الطالبات على مادة التسامح: يناقش هذا البحث تطبيق نموذج التعلم التعاوني مع تقنية الدائرة الداخلية والخارجية لتحسين نتائج تعلم الطالبات على مادة التسامح للصف السابع المتوسطة نيجيري ١ جي كبرونج. الهدف من هذا البحث هو تحديد مدى تطبيق نموذج التعلم التعاوني باستخدام تقنية الدائرة الداخلية والخارجية لتحسين نتائج تعلم الطالبات في مادة التسامح. يعد أسلوب البحث هذا بحثاً نوعياً وصفيًا بطبيعته ويستخدم التحليل لشرح الظاهرة بعمق وجمع البيانات بأكبر قدر ممكن من العمق، ومصدر

¹⁵ Wahidatun Husnu Maulida, *Keefektifan Model Pembelajaran Inside Outside Circle (Ioc) Terhadap Keterampilan Menyimak Dan Berbicara Bahasa Arab Siswa Kelas VII Mts Miftahul Ulum Grobogan*, (Skripsi 2019) 75.

البيانات ونوع البيانات هي بيانات ثانوية مأخوذة من الدراسات الأدبية والبليوغرافية ووسائل الإعلام. ومن هذا البحث يمكن استنتاج أن استخدام نموذج التعلم التعاوني مع تقنية الدائرة الداخلية والخارجية في مادة التسامح ممكن لأنه بهذه الطريقة تكتسب الطالبات خبرة مباشرة في الاكتشاف بأنفسهم من خلال التواصل مع الطالبات الأخريات، حول كل ما يتعلق بالموضوع. مادة الطهروه فردلو، سواء فيما يتعلق بقوانين الطهر، وأحكام الطهر، والقراءات في الطهر، وأنواع الطهر.¹⁶

٣. نموذج التعلم التعاوني من نوع الدائرة الداخلية والخارجية في التعلم ثنائي اللغة على نتائج تعلم الطلاب. يهدف هذا البحث إلى تحديد الاختلافات في نتائج التعلم الموضوعي بين الطلاب الذين يدرسون باستخدام نموذج التعلم التعاوني من نوع *Inside Outside Circle* في التعلم ثنائي اللغة ونموذج التعلم المباشر في طلاب الصف الرابع في منطقة *Ngada Regency, Gugus I West Golewa*. يستخدم أسلوب البحث هذا البحث الكمي مع تصميم التجربة الحقيقية مع تصميم البحث باستخدام تصميم مجموعة التحكم البعدية فقط. تم إجراء هذا البحث في الفصل الرابع، جوجوس الأول، مقاطعة غولويوا الغربية، على عينة مكونة من ٣٤ طالبًا. تستخدم طريقة جمع البيانات الاختبار البعدي في شكل أسئلة الاختيار من متعدد. تم الحصول على البيانات من خلال الاختبار البعدي، ثم تم تحليلها باستخدام تقنية اختبار *t*. بناءً على تحليل بيانات الاختبار،

¹⁶ Wawar Kurniasih, "Penerapan Model Pembelajaran Cooperative Learning dengan Teknik Inside Outside Circle untuk Meningkatkan Hasil Belajar Siswa pada Materi Tahharoh," *Jiip - Jurnal Ilmiah Ilmu Pendidikan* Vol. 6, No. 3 (2023) 38, <https://doi.org/10.54371/jiip.v6i3.1769>.

$tcount = 4.797$ و $t-table$ بمستوى دلالة $0.05 = 2.021$ ($\alpha = 0.05$). نظرًا لأن

$tcount 4.797 > ttable 2.021$ ، فسيتم رفض H_0 ويتم قبول H_a . وقد أثبتت نتائج

البحث أن الفصل التجريبي الذي استخدم نموذج الدائرة الداخلية والخارجية في التعلم

ثنائي اللغة كان أعلى من الصف الضابط ($85,12 < 65,47$). وبالتالي، يمكن أن

نستنتج أن هناك اختلافات في نتائج التعلم بين المجموعة التجريبية والمجموعة الضابطة

ونموذج التعلم التعاوني من نوع الدائرة الداخلية والخارجية في التعلم ثنائي اللغة على نتائج

تعلم الطلاب.^{١٧}

٤ . تأثير نموذج التعلم التعاوني من نوع الدائرة الداخلية والخارجية على نشاط تعلم الطلاب في

اقتصاديات الفصل العاشر في المدرسة العالية Srijaya Negara Palembang. تتمثل

صياغة مشكلة البحث في "هل هناك تأثير لنموذج التعلم التعاوني من نوع *Inside*

Outside Circle على التعلم النشط للطلاب في مواد الاقتصاد للصف X في المدرسة

العالية Srijaya Negara Palembang. هذا البحث هو بحث تجريبي كمي، يستخدم

التجربة القبليّة بأسلوب تصميم الاختبار القبلي والبعدى للمجموعة الواحدة. كان

مجتمع هذه الدراسة جميع طلاب الصف العاشر في المدرسة العالية Srijaya Negara

Palembang. استخدمت عينة البحث العينة العشوائية العنقودية، فتم اختيار الصف

¹⁷ Maria Desidaria Noge, Yohana Ivantiana Tegu, and Pelipus Wungo Kaka, "Model Pembelajaran Kooperatif Tipe Inside-Outside Circle dalam Pembelajaran Bilingual Terhadap Hasil Belajar Siswa," *Jurnal Kependidikan: Jurnal Hasil Penelitian dan Kajian Kepustakaan di Bidang Pendidikan, Pengajaran dan Pembelajaran* Vol. 6, No. 3 (2020):451, <https://doi.org/10.33394/jk.v6i3.2640>.

العاشر IIS 1 والبالغ عدده ٣٠ طالباً. تقنية جمع البيانات المستخدمة هي الملاحظة. يتم الحصول على تقنيات تحليل بيانات المراقبة من نتائج الملاحظة السابقة والملاحظة اللاحقة. يمكن تفسير نتائج تحليل بيانات الملاحظة على تطبيق نموذج التعلم بمتوسط ٩٣,٣٪، بينما الملاحظات على نشاط التعلم بنسبة ٧٩,١٪، على أنها نشاط نشط في الفصل IIS 1 X. الفرضية باستخدام اختبار t. حصلت نتائج البحث على قيمة tcount قدرها ٢٦,٣٢ حيث $tcount > ttable = 26.32 > 1.685$. يوضح هذا أن هناك تأثيراً لنموذج التعلم التعاوني من نوع *Inside Outside Circle* على التعلم النشط للطلاب في موضوعات الاقتصاد للصف X في المدرسة العالية Srijaya Negara Palembang^{١٨}.

٥. تأثير نموذج التعلم التعاوني للدائرة الداخلية والخارجية (IOC) على التحصيل التعليمي من خلال مراعاة الاهتمام بتعلم الرياضيات: يهدف هذا البحث إلى معرفة: (١). تأثير نموذج التعلم التعاوني للدائرة الداخلية والخارجية (IOC) على تحصيل تعلم الرياضيات للطلاب الذين لديهم اهتمام كبير بالتعلم (٢). لتحديد تأثير نموذج التعلم التعاوني للدائرة الداخلية والخارجية (IOC) على التحصيل التعليمي في الرياضيات للطلاب الذين لديهم اهتمام منخفض بالتعلم. هذا النوع من البحث هو بحث شبه تجريبي يستخدم التصميم العملي الثنائي. السكان هم جميع الطلاب في الفصل XI MA NW Palapa

¹⁸ Lisa Yuliana, Ikbal Barlian, and Riswan Jaenudin, "Pengaruh Model Pembelajaran Kooperatif Tipe Inside Outside Circle Terhadap Keaktifan Belajar Peserta Didik Pada Mata Pelajaran Ekonomi Kelas X Di Sma Srijaya Negara Palembang," *Jurnal PROFIT Kajian Pendidikan Ekonomi dan Ilmu Ekonomi* Vol. 5, No. 1 (2018): 17–27, <https://doi.org/10.36706/jp.v5i1.5633>.

Nusantara للعام الدراسي ٢٠١٧/٢٠١٨ بإجمالي ١٨٠ طالبًا. استخدمت تقنية أخذ العينات تقنية أخذ العينات العشوائية العنقودية مع الصنف 4 XI IPS كفئة تجريبية والفئة 3 XI IPS كفئة ضابطة. استخدمت أدوات جمع البيانات استبيان اهتمامات التعلم واختبار التحصيل في تعلم الرياضيات. أما طريقة اختبار الفرضيات المستخدمة فهي اختبار (ت) بمستوى دلالة ٥٪. وتظهر نتائج هذا البحث ما يلي: (١). قيمة $t >$ t_{table} ، أي أن $t_{count} = 4.430$ أكبر من $t_{table} 0.05 = 2.00484$ ، لذلك تم رفض H_0 ، مما يعني أن هناك تأثير لنموذج التعلم التعاوني للدائرة الداخلية والخارجية (IOC) على التحصيل التعليمي في الرياضيات للطلاب الذين لديهم اهتمام كبير بالتعلم (٢). قيمة $t_{count} < t_{table}$ ، أي $t_{count} = 1.703$ أصغر من $t_{table} 0.05 = 2.00484$ ، لذلك يتم قبول H_0 ، مما يعني عدم وجود تأثير لنموذج التعلم التعاوني للدائرة الداخلية والخارجية (IOC) على التحصيل التعليمي للطلاب في الرياضيات الذين لديهم اهتمام منخفض بالتعلم.^{١٩}

¹⁹ Lalu A. Hery Qusyairi and Jannati Sakila, "Pengaruh Model Cooperative Learning Tipe Inside-Outside Circle (IOC) terhadap Prestasi Belajar dengan Memperhatikan Minat Belajar Matematika," *Jurnal PALAPA* Vol. 6, No. 1 (2018): 34–49, <https://doi.org/10.36088/palapa.v6i1>.

الجدوال : ٢,١

الدراسة السابقة

الرقم	الباحث/ة	العنوان	التشابه	الإختلاف
١	٢	٣	٤	٥
١.	وحدة حسنو موليدا و أحمد مفتاح الدين و زخيرة، ٢٠١٩	فعالية نموذج التعلم للدائرة الداخلية (IOC) في مهارات الاستماع والتحدث باللغة العربية لطلاب الصف السابع في مدرسة المتوسطة الإسلامية مفتاح العلوم GROBOGAN	- يستخدم هذا النوع من البحث البحث الكمي. - باستخدام نموذج التعلم التعاوني للدائرة الداخلية والخارجية (IOC)	في البحث السابق تم استخدام متغير واحد وهو مهارة التحدث بينما في هذه الدراسة تم استخدام متغيرين وهما الاستماع والتحدث.
٢.	ووار كرنياسه، ٢٠٢٣	تطبيق نموذج التعلم التعاوني مع تقنية الدائرة الداخلية	باستخدام نموذج التعلم التعاوني للدائرة	- استخدم البحث السابق نوع البحث

<p>الكمي، بينما استخدم هذا البحث نوع البحث النوعي. - في أبحاث سابقة عن تعلم اللغة العربية، أما في هذا البحث فقد تناولت مادة التهذيب.</p>	<p>الداخلية والخارجية (IOC)</p>	<p>والخارجية لتحسين مخرجات تعلم الطلاب على مادة التسامح للصف السابع المتوسطة نيجيري ١ جيكبرونج</p>		
<p>في بحث سابق عن تعلم اللغة العربية، أما في هذا البحث عن التعلم ثنائي اللغة في دروس الدراسات الاجتماعية</p>	<p>- يستخدم هذا النوع من البحث البحث الكمي. - باستخدام نموذج التعلم التعاوني للدائرة</p>	<p>نوع الدائرة الداخلية والخارجية (IOC) نموذج التعلم التعاوني في التعلم ثنائي اللغة على نتائج تعلم الطلاب في طلاب الصف الرابع في منطقة <i>Gugus I</i></p>	<p>ماريا ديزيداريا نوجي، ٢٠٢٠</p>	<p>٣.</p>

	الداخلية والخارجية (IOC)	<i>West Golewa Ngada Regency</i>		
٤ .	ليسا يوليانا وإقبال بارليان ورضوان جين الدين، ٢٠١٨	تأثير نموذج التعلم التعاوني من نوع الدائرة الداخلية والخارجية على نشاط تعلم الطلاب في اقتصاديات الفصل العاشر في المدرسة	- يستخدم هذا النوع من البحث البحث الكمي. - باستخدام نموذج التعلم التعاوني للدائرة	في بحث سابق عن تعلم اللغة العربية، وفي هذا البحث عن تعلم الاقتصاد.
	الداخلية والخارجية (IOC)	العالية Srijaya Negara Palembang		
٥ .	أ. هيري القصيري وجناتي سكيلا، ٢٠١٨	تأثير نموذج التعلم التعاوني للدائرة الداخلية والخارجية (IOC) على التحصيل التعليمي من خلال	- يستخدم هذا النوع من البحث البحث الكمي.	في بحث سابق عن تعلم اللغة العربية، وفي هذا البحث عن تعلم الرياضيات.

مراعاة الاهتمام بتعلم	- باستخدام		
الرياضيات في الفصل	نموذج التعلم		
XI في المدرسة العالية	التعاوني للدائرة		
NW Palapa Nusantara	الداخلية		
	والخارجية		
	(IOC)		

ب. الدراسة النظرية

الدراسة النظرية هو منهج نظري تستخدمها الباحثة لشرح مشاكل البحث. وفي هذا الفصل سوف يشرح الباحثة عن نموذج تعلم اللغة العربية، نموذج التعليم الدائرة الداخلية الخارجية، و مهارات الكلام. وبهذه الطريقة، سيسهل هذا الشرح على القراء رؤية النظريات الواردة في البحث. وفيما يلي سنوضح المقصود بالأشياء المذكورة أعلاه.

١. نموذج تعلم اللغة العربية

يمكن النظر إلى النموذج على أنه محاولة لتجسيد نظرية بالإضافة إلى تشبيه

وتمثيل للمتغيرات الموجودة في النظرية. وفي الوقت نفسه، وفقاً لروينز، *"A model is*

an abstraction of reality; a simplified representation of some real-world

phenomeno"، ومعنى هذا التعريف هو أن النموذج هو تمثيل لعدة ظواهر موجودة

في العالم الحقيقي.^{٢٠}

²⁰ Jamal Mirdad, "Model-Model Pembelajaran (Empat Rumpun Model Pembelajaran)" *Jurnal Pendidikan dan Sosial Islam* Vol.2, No. 1 (2020):23.

النموذج هو أيضاً تصميم تم تصميمه خصيصاً باستخدام خطوات منهجية ليتم تنفيذها في النشاط. وبصرف النظر عن ذلك، غالباً ما يشار إلى النماذج على أنها تصميمات تم تصميمها بطريقة يتم تنفيذها وتنفيذها بعد ذلك. لذا تستنتج الباحثة أن النموذج هو شيء يصف نمط التفكير. يصف النموذج عادة مجموعة كاملة من المفاهيم المترابطة.

²¹ نموذج التعلم هو خطة أو نمط يمكن استخدامه لتشكيل منهج دراسي (خطة تعلم طويلة المدى)، وتصميم المواد التعليمية، وتوجيه التعلم في الفصل الدراسي أو غير ذلك. يمكن استخدام نموذج التعلم كنمط اختيار، مما يعني أنه يمكن للمعلمين اختيار نموذج تعلم مناسب وفعال لتحقيق أهدافهم التعليمية.

يعرف جويس وويل (١٩٨٠) نموذج التعلم بأنه إطار مفاهيمي يستخدم كدليل في إجراء التعلم. وبالتالي فإن نموذج التعلم هو إطار مفاهيمي يصف الإجراءات المنهجية لتنظيم خبرات التعلم لتحقيق أهداف التعلم. لذا فإن نماذج التعلم تميل إلى أن تكون توجيهية، وهو أمر يصعب نسبياً تمييزه عن استراتيجيات التعلم.²²

يمكن أيضاً تفسير نموذج التعلم على أنه وحدة من الأحداث تحتوي على الإجراءات والخطوات الفنية التي يجب اتخاذها في التعامل مع أهداف العملية ونتائج التعلم لتحقيق الفعالية وفقاً للزمان والمكان وإعدادات الموضوع.

²¹ Jamal Mirdad, "Model-Model Pembelajaran (Empat Rumpun Model Pembelajaran)" 45.

²² I Wayan Santyasa, "Model-Model Pembelajaran Inovatif," *Jurnal Pendidikan Sekolah* (2020).12.

وبناء على الفهم أعلاه، يخلص المؤلف إلى أن نموذج التعلم هو دليل للمعلمين في التخطيط للتعلم في الفصل الدراسي، بدءاً من إعداد أدوات التعلم والوسائط والأدوات، إلى أدوات التقييم التي تؤدي إلى بذل الجهود لتحقيق أهداف الدرس.

^{٢٣} ويتكون نموذج التعلم من خمسة عناصر أساسية (جويس وويل (١٩٨٠)

وهي:

- (أ) بناء الجملة، أي الخطوات التشغيلية للتعلم،
 (ب) النظام الاجتماعي هو المناخ والأعراف التي تطبق في التعلم،
 (ج) مبادئ رد الفعل، تصف كيف يجب على المعلمين رؤية الطالبات ومعاملتهم والاستجابة لهم،
 (د) نظام الدعم، وجميع المرافق والمواد والأدوات، أو بيئات التعلم التي تدعم التعلم،
 (هـ) التأثيرات التعليمية والمغذية - نتائج التعلم التي يتم الحصول عليها مباشرة بناءً على الأهداف المستهدفة (التأثيرات التعليمية) ونتائج التعلم خارج الهدف (التأثيرات المغذية).

٢. نموذج التعليم الدائرة الداخلية والخارجية

^{٢٤} يعد نموذج التعلم للدائرة الداخلية والخارجية (IOC) نموذجًا تعليميًا لم يتم

استخدامه على نطاق واسع في عملية التعلم. لذلك يمكن إضافة مراجع للمعلمين.

²³ I Wayan Santyasa, "Model-Model Pembelajaran Inovatif," 25.

²⁴ Alifatul Alfiana, "Pengaruh Model Inside Outside Circle Terhadap Hasil Belajar Siswa Kelas IV Sekolah Dasar," *Kognisi : Jurnal Penelitian Pendidikan Sekolah Dasar* Vol. 2, No. 1 (2022): 18–25.

وفي الوقت نفسه، بالنسبة للطلاب، فإن التعلم باستخدام نموذج الدائرة الداخلية والخارجية (IOC) سيزيد من حماسهم للتعلم في التعلم الموضوعي بحيث لا يكون مملًا. نموذج التعلم للدائرة الداخلية والخارجية (IOC) هو نموذج تعليمي تم تطبيقه لأول مرة بواسطة. يعد نموذج الدائرة الداخلية والخارجية (IOC) نموذجًا للتعلم من خلال تشكيل دوائر صغيرة ودوائر كبيرة، حيث تجتمع الطالبات ويواجهون بعضهم البعض ويتبادلون المعلومات مع بعضهم البعض في نفس الوقت. وفقًا لـ فإن نموذج التعلم داخل الدائرة الخارجية (IOC) هو نموذج تعليمي يهدف إلى توفير الفرص للطلاب لمشاركة المعلومات في نفس الوقت. يحتوي هذا النموذج على مراحل واضحة في كل خطوة من خطوات النشاط، ويمكن أن يزيد التعاون والمساعدة المتبادلة بين الطالبات عند تبادل المعلومات. باستخدام نموذج التعلم داخل الدائرة الخارجية (IOC)، من المناسب المساعدة في أنشطة التعلم التي يمكنها صقل مهارات الاتصال وقدرات التفكير والقدرة على التعاون وإثارة الاهتمام بالتعلم بحيث يكون جو التعلم أكثر فعالية ونتائج تعلم الطالبات يزيد.

^{٢٥} خطوات نموذج التعلم داخل الدائرة الخارجية هي كما يلي:

(أ) يقسم المعلم الطالبات إلى مجموعات مكونة من ٣-٤ أشخاص؛

²⁵ Aris Shoimin, *Model Pembelajaran INOVATIF Dalam Kurikulum 2013* (Yogyakarta: AR-RUZZ MEDIA, 2017), 87.

(ب) تحصل كل مجموعة على مهمة البحث عن المعلومات بناءً على توزيع المهام من المعلم؛

(ج) تدرس كل مجموعة بشكل مستقل، وتبحث عن المعلومات بناءً على المهمة المعطاة لها؛

(د) بعد الانتهاء، يجتمع جميع الطالبات للاختلاط (وليس في مجموعات)؛

(هـ) يقف نصف الفصل في دائرة صغيرة ووجههم للخارج؛

(و) يشكل النصف الآخر من الفصل دائرة خارج الدائرة الأولى متجهة للداخل؛

(ز) يقوم طالبان في أزواج من دوائر صغيرة وكبيرة بتبادل المعلومات. يمكن أن يتم

تبادل المعلومات هذا من قبل جميع الشركاء في نفس الوقت؛

(ح) ثم يبقى الطالبات في الدائرة الصغيرة حيث هم، بينما يتحرك الطالبات في

الدائرة الكبيرة خطوة أو خطوتين في اتجاه عقارب الساعة؛

(ط) الآن حان دور الطالبات ليكونوا في الدائرة الكبيرة لتبادل المعلومات. وهكذا

حتى ينتهي جميع الطالبات من مشاركة المعلومات؛

(ي) تتوقف الحركة الجديدة إذا اجتمع أعضاء مجموعات الدائرة الداخلية والخارجية

مثل الزوج الأصلي مرة أخرى؛ و

(ك) يقدم المعلم التقييم أو ممارسة الأسئلة المستقلة.

٣. مهارات الكلام

مهارة الكلام هي مهارة التحدث، ومهارة الكلام هي إحدى المهارات اللغوية في اللغة العربية. تختلف تعريفات مهارة الكلام من قبل خبراء اللغة. ويقال أن مهارة الكلام ماهرة في إيصال الرسائل شفهيًا. وينص رأي آخر على أن مهارة الكلام هي القدرة على إعادة إنتاج العبارات المستخدمة لنقل المشاعر والرغبات والرغبات إلى أشخاص آخرين.^{٢٦}

إن إيصال الرسائل اللفظي لا يتم فقط في اتجاه واحد، بل في اتجاهين أيضًا، أو حتى أكثر. إذا تم نقل المحادثة إلى مستامي، فإن الشخص الذي يتم الكلام إليه يكون قادرًا على فهم معنى المحادثة ويكون قادرًا على تقديم راجعة، إذًا هناك طريقتان للتواصل أو أكثر. ومن هنا يمكن أن نستنتج أن مهارة الكلام هي مهارة وفن اللغة

الشفهية في نقل الأفكار والآراء المختلفة لفظيًا.

UNIVERSITAS ISLAM NEGERI
KIAI HAJI ACHMAD SIDDIQ
Jember
٢٧ بشكل عام، يهدف تعليم مهارة الكلام إلى:

- (أ) نطق الأصوات العربية بما في ذلك التجويد والتشديد.
- (ب) التمييز بين نطق الحروف ذات المعاني الطويلة والقصيرة؛
- (ج) التعبير عن الخواطر وفق القواعد.
- (د) استخدام الخصائص العربية حسب تغيرات الدوريات، مثل استخدام الذمير المدكر والمؤنات؛ و

²⁶ Halimatus Sa'diyah, "Bermain Peran (Role Playing) Dalam Pembejarian Maharah Al-Kalam di PKPBA UIN Maliki Malang," *Jurnal Tarbiyatuna* Vol.3. No. 2 (2018). 25-28

²⁷ Halimatus Sa'diyah, "Bermain Peran (Role Playing) Dalam Pembejarian Maharah Al-Kalam di PKPBA UIN Maliki Malang," 56.

(هـ) التعبير عن الأفكار والآراء بشكل تواصلية.

^{٢٨} وهناك أيضا أهداف تعليم الكلام للناطقين بغير العربية ويمكن عرضها فيما يلي:

(أ) أن ينطق المتعلم أصوات اللغة العربية، وأن يؤدي أنواع النبر والتنغيم المختلفة

بطريقة مقبولة من أبناء العربية.

(ب) أن ينطق الأصوات المتجاورة والمتشابهة.

(ج) أن يدرك الفرق في النطق بين الحركات القصيرة والحركات الطويلة.

(د) أن يعرب عن أفكاره مستخدما الصيغ النحوية المناسبة.

(هـ) أن يعرب عن أفكاره مستخدما النظم الصحيحة لتكوين الكلمة في العربية

خاصة في لغة الكلام.

UNIVERSITAS ISLAM NEGERI
KIAI HAJI ACHMAD SIDDIQ
J E M B E R

الباب الثالث

مناهج البحث

أ.مدخل و جنس البحث

المنهج المستخدم في هذا البحث هو المنهج الكمي، وهذا البحث جانب مهم للغاية. يعد هذا النهج مناسبًا جدًا لأهداف البحث التي تستخدمها الباحثة ويحدد بشكل كبير سهولة تنفيذ عملية البحث هذه.

البحث الكمي هو البحث الذي يركز على تقديم البيانات في شكل أرقام وإحصائيات. نوع البحث المستخدم في هذا البحث الكمي هو البحث التجريبي. يمكن تفسير البحث التجريبي على أنه طريقة بحث يمكنها البحث عن الاختلافات في علاجات معينة مقارنة بعلاجات أخرى في ظل ظروف خاضعة للرقابة.

تستخدم هذا البحث تصميم البحث شبه التجريبي (*Non-Pre-Experimental Design*) وهو تجربة حقيقية لأنه لا تزال هناك متغيرات خارجية يمكن أن تؤثر على تكوين

المتغير التابع. ونوع تصميم البحث قبل التجريبي المستخدم هو تصميم الاختبار القبلي والبعدي لمجموعة واحدة (*One-Group Pretest-Posttest Desain*) سيتضمن تصميم

البحث هذا اختبارًا قبليًا قبل إعطاء العلاج حتى يمكن معرفة نتائج العلاج بشكل أكثر دقة، لأنه يمكن مقارنتها بالوضع قبل العلاج وبعده.

$O_1 \times O_2$

= الاختبار الأولي (قبل تلقي العلاج) O_1

X = علاج

O₂ = الاختبار البعدي (بعد العلاج)

ب. المجتمع و عينته

١. المجتمع

وأوضح سوجيونو أن المجموعة عبارة عن منطقة عامة تتكون من أشياء/مواضيع لها صفات وخصائص معينة يحددها الباحثة لدراستها واستخلاص النتائج. وفقا لأريكونتو، فإن المجموعة هم موضوع البحث بأكمله. إذا أراد شخص ما البحث في كل شيء في مجال البحث، فإن البحث هو بحث المجموعة. المجتمع المستخدم في هذا البحث هو جميع الطالبات الصف الثاني المدرسة المتوسطة الإسلامية بيت الحكمة تمبوريجو - جمبر العام الدراسي ٢٠٢٣ - ٢٠٢٤ م

الجدول : ٣,١

UNIVERSITAS ISLAM NEGERI
KIAI HAJI AGHMAD SIDDIQ
بيانات الطالبات

فصل	جملة الطالبة
أ ٨	٢٧
ب ٨	٢٢
ج ٨	١٩
الجملة	٦٨ الطالبات

٢. العينة

أما عينة البحث هي جزء صغير مأخوذ من المجموعة. وأوضح سوجيونو أن العينة هي جزء من عدد المجموعة وخصائصهم. يجب أن تكون العينات المأخوذة من السكان ممثلة حقًا.^{٢٩} وهذا يعني أن العينات المأخوذة من المجموعة يجب أن تكون لها الخصائص التي يمتلكها المجموعة، لأن نتائج البحث أو الاستنتاجات التي تم الحصول عليها سيتم تعميمها أو تطبيقها على المجتمع لأن العينة تمثل جميع المجتمع. استخدمت تقنية أخذ العينات في هذا البحث تقنية أخذ العينات الهادفة (*purposive sampling*). تم أخذ عينات هذا البحث هي الفصل الثامن ج كالفصل التجريبي.

الجدوال : ٣,٢

بيانات عينة البحث

جملة	فصل
١٩ الطالبات	٨ ج

ج. طريقة جمع البيانات

طريقة جمع البيانات هي الأساليب التي يستخدمها الباحثة للحصول على البيانات في هذا المجال. هناك شيان رئيسيان يؤثران على جودة بيانات البحث، وهما جودة أدوات البحث وجودة جمع البيانات. وترتبط جودة أداة البحث بصلاحية البيانات وثبات الأداة وجودة جمع البيانات. ولذلك، فإن الأداة التي تم اختبار صحتها وثباتها قد

²⁹ Sugiyono, *Metode Penelitian Kuantitatif, Kualitatif, Dan R&D* (Bandung: ALFABETA, 2019).81

لا تحصل بالضرورة على بيانات صحيحة وموثوقة، إذا لم يتم استخدام الأداة بشكل مناسب في جمع البيانات.^{٣٠} طريقة جمع البيانات المستخدمة في هذا البحث هي كما يلي:

١. الاختبار

الاختبار عبارة عن سلسلة من الأسئلة التي تستخدم عادةً لقياس معرفة الفرد أو قدرته أو موهبته. الغرض من إجراء الاختبارات هو القدرة على إجراء تقييمات شاملة ومنهجية وموضوعية يمكن استخدامها نتائجها كأساس لاتخاذ القرارات في عملية التعلم من قبل المعلمين.

وبناء على ما سبق يمكن استنتاج أن الاختبار عبارة عن مجموعة من الأسئلة تستخدم لجمع بيانات تغطي القدرات المعرفية للطلاب قبل أو بعد تنفيذ عملية التعلم.

وفي هذا البحث كانت الاختبارات المستخدمة هي الاختبار القبلي والاختبار البعدي

٢. الوثائقية

التوثيق هو أسلوب يستخدمه الباحث لجمع البيانات عن طريق تسجيل التقارير الموجودة. تتم هذه التقنية من خلال النظر في المستندات والمخطوطات والكتب والمذكرات وما إلى ذلك. ومن خلال هذه الطريقة يمكن للباحثين الحصول على بيانات وثائقية. مثل الحصول على بيانات عن أسماء الطالبات، بما في ذلك عينات البحث وأداة الاختبار للمشاركين في الاختبار، والبيانات ذات الصلة بالبحث.

³⁰ Sugiyono, *Metode Penelitian Kuantitatif, Kualitatif, Dan R&D*. 137

د. أدوات جمع البيانات

أدوات البحث هي الأدوات المستخدمة للحصول على البيانات أو الحصول عليها من أجل حل مشاكل البحث وتحقيق أهداف البحث من البحث. تم الحصول على البيانات في هذا البحث من خلال أوراق أسئلة الاختبار. يجب أن تكون الأداة الجيدة صالحة، لذا يجب أن تخضع لاختبارات الأداة التالية:

١. اختبار الصلاحية

اختبار الصلاحية هو اختبار لأداة القياس لتحديد مدى الدقة في قياس ما يجب قياسه. يمكن القول بأن الاختبار صالح إذا كان يمكنه قياس ما يفترض أن يقيسه. يمكن إجراء اختبار الصلاحية لقياس مستوى صلاحية أسئلة الاختبار. يستخدم اختبار الصلاحية هذا صلاحية المحتوى الذي يهدف إلى ضبط الشبكة والأسئلة التي تم إنشاؤها. يمكن إجراء اختبار الصلاحية عن طريق طلب مشورة الخبراء وفقاً للمجال الذي سيتم اختباره^{٣١}. اختبار الصلاحية الذي تم إجراؤه في هذا البحث هو في شكل اختبار صلاحية المحتوى. يتم الحصول على اختبار صلاحية المحتوى من نتائج تقييم المدقق أو فريق الخبراء.

يتم إجراء اختبار صدق المحتوى لتحديد مدى الملاءمة بين المادة التعليمية والأهداف المراد قياسها أو شبكة الأسئلة. تم إجراء اختبار الصلاحية هذا من خلال مقارنة شبكة الأسئلة مع عناصر الأسئلة التي تم إنشاؤها مسبقاً.^{٣٢} طلبت

³¹ Jakni, *Metodologi Penelitian Eksperimen Bidang Pendidikan* (Bandung: Alfabeta, 2016), 164.

³² Jakni, *Metodologi Penelitian Eksperimen Bidang Pendidikan*.165

الصلاحية التي تم تنفيذها في هذا البحث النظر في خبراء التحقق من صحة الأسئلة، وهم أفي مزيدة المجستر، وقد أرفق له إثبات صحة السؤال.

هـ. تحليل البيانات

١. اختبار الحالة الطبيعية

اختبار الحالة الطبيعية هو اختبار تحليلي لتحديد ما إذا كانت بيانات البحث موزعة بشكل طبيعي أم لا. اختبار الحالة الطبيعية المستخدم هو اختبار *kolmogorov-smirnov*. إن أساس اتخاذ القرار فيما إذا كانت البيانات موزعة بشكل طبيعي أم لا يشير إلى افتراضين هما:

(أ) إذا كانت القيمة المهمة أكبر من ٠,٠٥، فسيتم توزيع البيانات بشكل طبيعي.

(ب) إذا كانت القيمة المهمة أقل من ٠,٠٥، فلن يتم توزيع البيانات بشكل طبيعي.

٢. اختبار التجانس

يهدف اختبار التجانس إلى تحديد ما إذا كان متغير البيانات من مجموعتين أو أكثر متجانسًا أو غير متجانس. على أساس اختبار التجانس يتم اتخاذ القرار وهي:

(أ) إذا كانت قيمة الأهمية أكبر من ٠,٠٥، فإن توزيع البيانات متجانس

(ب) إذا كانت قيمة الأهمية أقل من ٠,٠٥، فإن توزيع البيانات غير متجانس

٣. اختبار مستقل

قبل الاختبار باستخدام اختبار T للعينة المستقلة، تم اختبار البيانات أولاً للتحقق من الحالة الطبيعية باستخدام *Shapiro-Wilk* مع برنامج كمبيوتر لأن عدد العينات التي تم الحصول عليها كان صغيراً. إذا تم الإعلان عن أن البيانات طبيعية، فإن التحليل التالي يستخدم اختبار T للعينة المستقلة. إذا تم الإعلان عن أن البيانات غير طبيعية، فسيتم إجراء اختبار *Mann Whitney* غير المعلمي على أساس اتخاذ القرار، وهي:

(أ) إذا كانت قيمة *Asymp.Sig (2-tailed)* أقل من ٠,٠٥، فهذا يعني أن هناك فرقاً كبيراً

(ب) إذا كانت قيمة *Asymp.Sig (2-tailed)* أكبر من ٠,٠٥، فلن يكون هناك فرق بارز.

UNIVERSITAS ISLAM NEGERI
KIAI HAJI ACHMAD SIDDIQ
J E M B E R

الباب الرابع

عرض البيانات وتحليلها

أ. نظرة عامة وأشياء البحث

١. الملف الشخصي المتوسطة الإسلامية بيت الحكمة تمبوريجو - جمبر

المدرسة المتوسطة الإسلامية بيت الحكمة هي مؤسسة تعليمية رسمية تحت

رعاية مؤسسة المعهد بيت الحكمة تمبوريجو ، التي تأسست تحت إشراف وزارة

الدين في مقاطعة جيمبر مع توفير التعليم على المدرسة المتوسطة الإسلامية أو

مستوى المدرسة الإعدادية، مع المدرسة رقم ميثاق المؤسسة التشغيلية:

. MTs/09.0146/2016

الجدوال : ٤,١

الملف الشخصي المتوسطة الإسلامية بيت الحكمة^{٣٣}

اسم المدرسة	المدرسة المتوسطة الإسلامية بيت الحكمة
عنوان المدرسة	تمبوريجو
طريق	قطع نياك دين
القرية / المنطقة الفرعية	تمبوريجو
منطقة فرعية	تمبوريجو
ريجنسي / المدينة	جمبر

^{٣٣} المدرسة المتوسطة الإسلامية بيت الحكمة "الوثائقية" ١٨ مايو ٢٠٢٤.

مقاطعة	جاوي الشرقية
رمز بريدي	٦٨١٧٣
الهاتف/الفاكس.	٠٨٥٢٣٥٣٥٩١١٩
بريد إلكتروني	mtsbaitulhikmah21@gmail.com
موقع إلكتروني	http://mtssbaitulhikmah.sch.id
NPSN	٢٠٥٨١٦٠٩
NSS	١٢١٢٣٥٠٩٠١٤٦
حالة المدرسة	معتمد
مستوى الاعتماد	أ
رقم مرسوم الاعتماد	-
تاريخ مرسوم الاعتماد	BAN-SM/SK/2022/١٨٥٧

UNIVERSITAS ISLAM NEGERI
KIAI HAJI ACHMAD SIDDIQ
J E M B E R

الجدوال : ٤,٢

بيانات المعلم المتوسطة الإسلامية بيت الحكمة^{٣٤}

نور إيما دريني	اللغة الإنجليزية
أحمد فوزي	علوم اجتماعية
أمرالله	اللغة الأربية
نور أزيمة	علم الطبيعة
أرلينطا	تاريخ الإسلام
أفط وسدينطا	تاريخ الإسلام
فايقة العيني	علوم اجتماعية
فايقة الحوائق	التربية المدنية
حندون	الرياضيات
إنتان ياستنا	اللغة الإندونيسيا
إسحدي حانف	-
إستعانة الحسنة	القرآن الحديث
جويريا	اقدة الأخلق
ماري مرسيلا	الفقه

^{٣٤} المدرسة المتوسطة الإسلامية بيت الحكمة" الوثائقية " ١٨٠ مايو ٢٠٢٤

محمد أريف أرحمان	-
نبيلة النكمة	الرياضيات
نور عين حلمي	الفقه
نور خالفة	علم الطبيعة
نور حسنة	-
نور ليلي فان	-
نورس اللام	اللغة الإنجليزية
أليفيا	الرياضيات
رفعة الحسنة	التوجيه الاستشاري
سئفة	اللغة الإندونيسيا
سندري أغسطسينا	الرياضة
سيتي فائمة	اللغة الإنجليزية
سيتي ركية	فن وثقافة
صافس لتفينتي	اللغة الأربية
سري وضواتي	علم الطبيعة
سلمة	القرآن الحديث
سلس صوصيلي واتي	الفقه

علوم اجتماعية	تتن سمري
فن وثقافة	فيفي إسفياني
اللغة الإندونيسيا	زهري نور

٢. التاريخ المدرسة المتوسطة الإسلامية بيت الحكمة تمبورنجو - جمبر ٣٥

بدأ الأمر برغبة المجتمع في إنشاء مدرسة ذات طابع إسلامي بسيط في منطقة تمبورنجو. في عام ١٩٦٨، أراد بيهقي بسري ممارسة المعرفة، سواء المعرفة العامة أو المعرفة الدينية، التي اكتسبها أثناء وجوده في مدرسة داخلية إسلامية كبيرة في جاوة الشرقية. تم تكليف البيهقي بسري بالخدمة في مدرسة هي المدرسة الابتدائية، حيث أثناء تدريسه لمدة عامين تقريبًا، خطرت في ذهنه فكرة بناء مدرسة سنوية، لأنه رأى أنه لا توجد مدرسة سنوية في منطقة تمبورنجو.

في عام ١٩٧٠، بدأ إنشاء المستوى الأول للتعليم في قرية تمبورنجو، وهي المدرسة السنوية تمبورنجو. حيث لا يحضر الأنشطة التعليمية في المدرسة سوى عدد قليل من الطالبات مع تطوع أعضاء هيئة التدريس للتدريس. مع تطور الظروف والأوضاع، زاد عدد المهتمين بالمدرسة السنوية، ففي عام ١٩٧٨ تم تسجيل المدرسة السنوية ٦١ تمبورنجو رسميًا في قسم الشؤون الدينية، وغيرت اسمها إلى المدرسة السنوية بيت الحكمة.

^{٣٥} المدرسة المتوسطة الإسلامية بيت الحكمة" الوثائقية "١٨٠ مايو ٢٠٢٤

مع مرور الوقت من سنة إلى أخرى، تمكنت المدرسة الصناعية بيت الحكمة من المرور بأوقات عصيبة تتراوح بين المباني المحدودة التي لم تكن دائمة إلى المواقع المتنقلة. لذلك تبرع أحد السكان المتعاطفين بقطعة أرض بمساحة ٢٩٠٣ مترًا مربعًا لأنشطة التدريس والتعلم. بفضل حماسه ومثابرته ومثابرته، تم في عام ١٩٨٣ تحديد موقع المدرسة السنوية بيت الحكمة رسميًا في شارع كت نيادين رقم ٠١ . ٢٠٠٦ تم قبول المدرسة الثانوية بيت الحكمة منذ عام ٢٠٠٦ حتى الآن على درجة الاعتماد من مجلس الاعتماد الوطني للمدارس/المدارس (BAN-S/M).

٣. الرؤية والرسالة والأهداف المدرسة المتوسطة الإسلامية بيت الحكمة تمبورنجو - جمبر

(أ) الرؤية المدرسة المتوسطة الإسلامية بيت الحكمة تمبورنجو - جمبر

تكوين طلاب فاضلين، ذوي إنجازات عالية، وواسعي البصيرة، ومهتمين بالبيئة. مؤشرات تحقيق هذه الرؤية هي كما يلي:

(١) زيادة ممارسة المواضيع الدينية في الأسرة كل الطالبات.

(٢) زيادة متوسط درجة UM إلى ٧٠.

(٣) أن يتمتع بمهارات وقدرات خاصة يمكنها ذلك المتقدمة مهنيًا.

(٤) التمتع ببيئة مدرسية مريحة ومواتية.

(ب) الرسالة المدرسة المتوسطة الإسلامية بيت الحكمة تمبورنجو - جمبر

(١) خلق ثقافة مدرسية جيدة ومهذبة.

- (٢) تنظيم نظام تعليمي مهني بيئي وفق الأنظمة المعمول بها.
- (٣) إعداد الطالبات للمستوى التالي من التعليم بالمعرفة والخبرة الأكاديمية الكافية
- (٤) تحسين جودة أعضاء هيئة التدريس والتعليم بما يتوافق مع متطلبات راجالتعلم النوعي.
- (٥) تطوير المرافق والبنية التحتية بما يتوافق مع احتياجات المدرسة.
- (٦) تنفيذ إدارة المدرسة بشكل ديمقراطي ومهني.
- (٧) إدارة تمويل المدارس بطريقة شفافة وفعالة وكفؤة.
- (٨) إجراء التقييمات بموضوعية وصراحة ومسؤولية.
- (٩) خلق بيئة نظيفة وصحية وجميلة ورائعة كجهد للحفاظ على البيئة و

UNIVERSITAS ISLAM NEGERI
KIAL HAJI ACHMAD SIDDIQ
LEMBER

ج. الأهداف المدرسة المتوسطة الإسلامية بيت الحكمة تمبورنجو - جمبر
الأهداف هو تحقيق رؤية ورسالة التعليم في المدرسة المتوسطة الإسلامية. بيت الحكمة في العام الدراسي ٢٠٢٢/٢٠٢٣ والتي سيتم تحقيقها هي:

- (١) زيادة متوسط درجات UAMBN في العام الدراسي ٢٠٢٢/٢٠٢٣ ليصل إلى الحد الأدنى من الدرجات وهو ٧,٠٠
- (٢) تحسين مهارة الكلام الإيجابي والسلبي باللغتين العربية والإنجليزية.

٣) تطوير القدرات في مجال تكنولوجيا المعلومات والاتصالات.

٤) إنشاء عملية تعلم باستخدام منهج PAIKEM.

٥) يجب الطالبات قراءة القرآن بشكل صحيح وطلاقة ولاذع.

٦) تعويد الطالبات على الأخلاق الحميدة والشخصية الحميدة.

٧) زيادة معارف الطالبات لتطوير أنفسهن بما يتماشى مع تطورات العلوم و

التكنولوجيا والفنون القائمة على تعاليم الدين الإسلامي والتي يتم تنفيذها من خلال

صلاة الجماعة والمناقشات الدينية والفنون الإسلامية.

ويمكن تنفيذ هذه الأهداف مع البرامج التوعود في النظام التجاري المتعدد

الأطراف. بيت الحكمة تمبوريجو جمبر على النحو التالي:

١) تعميق الموضوع الديني والعامه وكذلك المشتريات الكتب أو الأسئلة ذات

UNIVERSITAS ISLAM NEGERI

٢) الاعتياد على صلاة الضحى وصلاة الجمعة وقراءة المعراج قبل أن يحدث.

٣) الإرشاد المستمر في الصلاة من خلال عادات الصلاة الجماعة ومراقبة

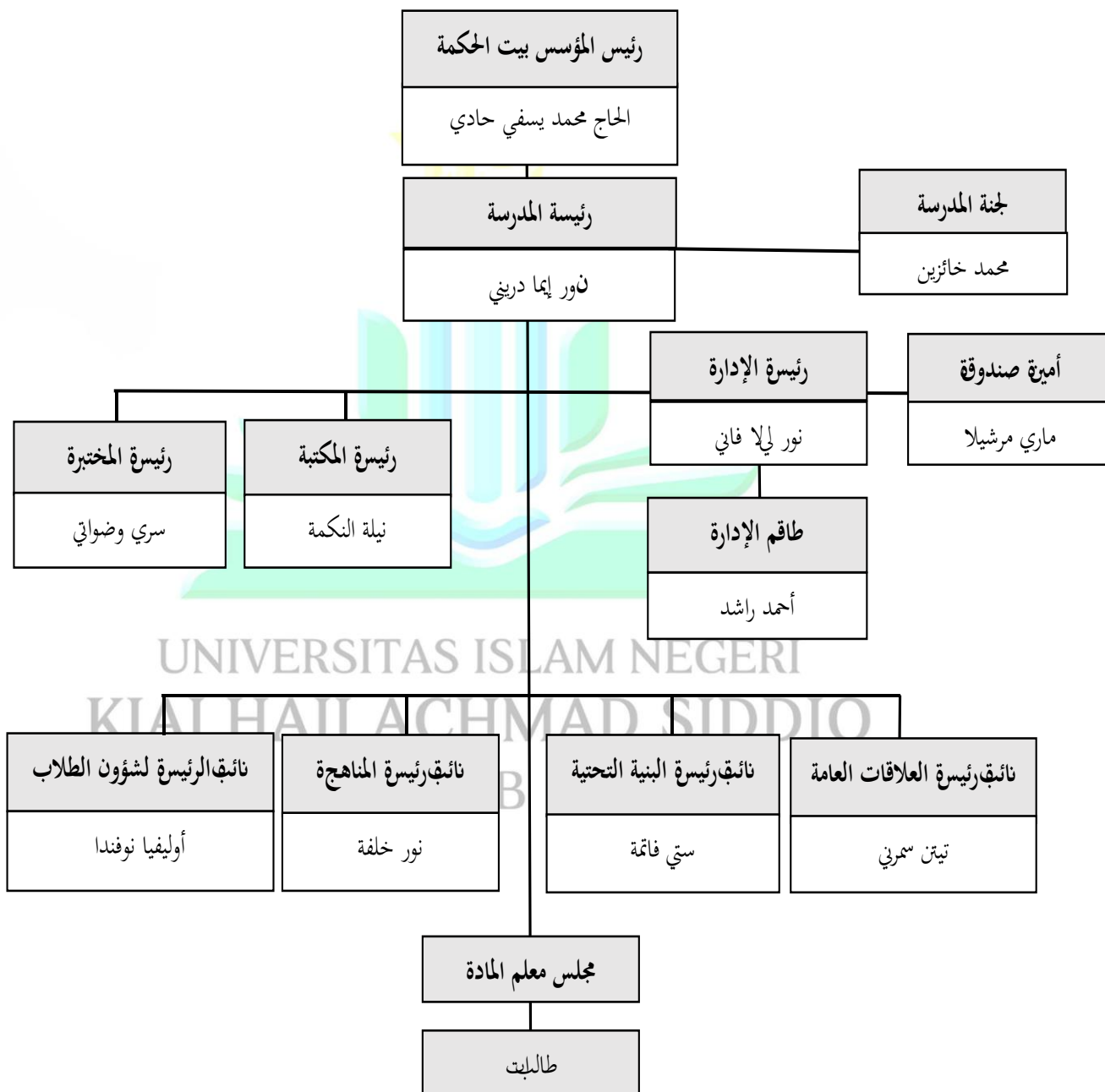
الأنشطة الدينية.

٤) التعريف ورصد تطبيق الأخلاق في المدارس وخارج المدرسة.

٥) تيسير السلوك والثقافة الإسلامية لجميع المواطنين مدرسة.

د) الهيكل التنظيمي المتوسطة الإسلامية بيت الحكمة تمبوريجو - جمبر

الجدوال : ٤،٢

الهيكل التنظيمي المدرسة المتوسطة الإسلامية بيت الحكمة^{٣٦}

^{٣٦} مدرسة المتوسطة الإسلامية بيت الحكمة "الوثائقية"، ١٨ مايو ٢٠٢٤.

ب. عرض البيانات

يهدف هذا البحث إلى تحديد تأثير نموذج التعلم بالدائرة الداخلية والخارجية على نتائج تعلم الطالبات في مادة التربية الإسلامية في الصف الثامن بالمدرسة المتوسطة بيت الحكمة تمبوريجو. يستخدم هذا البحث نوعاً من البحث التجريبي الذي يستخدم فئة واحدة فقط تحظى بمعاملة خاصة تسمى الطبقة التجريبية. في هذا البحث، تم إعطاء الفصل التجريبي مواد باستخدام نموذج التعلم داخل الدائرة الخارجية (IOC).

كان المجتمع والعينة في هذا البحث من طلاب الصف الثامن بالمدرسة المتوسطة بيت الحكمة تمبوريجو. يوجد ١٩ طالباً في الصف الثامن ج كفصل تجريبي. وأسماء الطالبات المستخدمة كعينات كما هو موضح في الجدول ٤,٣.

كان إجراء البحث الأول هو طلب الإذن من مدير المدرسة المتوسطة بيت الحكمة لإجراء البحوث في المدرسة المتوسطة. وبناء على التنسيق مع معلمة الصف الثامن وهي أستاذة ميري ماسيلا، تم إعطاء الباحثة فصلاً واحداً كعينة بحث وهو الفصل الثامن ج كفصل تجريبي. تم إجراء البحث في الفترة من ٢ مايو إلى ١٨ مايو ٢٠٢٤.

وتم إجراء هذا البحث وفقاً لخطة تنفيذ التعلم (RPP) التي وضعها الباحثة كما هو مرفق.

تم الحصول على البيانات في هذا البحث من خلال طريقتين هما الاختبارات والتوثيق. الهدف من هذه الطريقة هو الحصول على البيانات المتعلقة بعملية التعلم لمواد مهارة الكلام في المدرسة المتوسطة بيت الحكمة تمبوريجو. يتم استخدام طريقة الاختبار

لتحديد الاختلافات بين نموذج التعلم داخل الدائرة الخارجية ونتائج تعلم الطالبات. وقد تم إجراء الاختبار على طلاب الصف التجريبي بعد أن تلقوا معاملة مختلفة في تسليم المادة. تم الحصول على بيانات الاختبار من خلال اختبار كتابي في شكل اختبار مقالي مكون من ١٥ سؤالاً.

استناداً إلى أسلوب جمع البيانات المستخدم في هذا البحث، وهو الاختبارات والتوثيق، قامت الباحثة بعرض بيانات من النتائج الميدانية المتعلقة بهذا البحث باستخدام هذا الأسلوب. سيعرض الباحثة نتائج اختبارات القدرة على الاختبار القبلي والبعدي لطلاب الصف التجريبي التي تم الحصول عليها بعد تطبيق نموذج التعلم التعاوني داخل الدائرة الخارجية في الفصل التجريبي. تكون بيانات نتائج الاختبار القبلي والبعدي للطلبة على شكل درجات الصف التجريبي التي يعرضها الباحثة في شكل جدول أدناه:

الجدول : ٤،٣

نتائج من الإختبار القبلي و الإختبار البعدي لطلبات فصل الثامن المدرسة المتوسطة الإسلامية

بيت الحكمة

النتيجة في نموذج التعليم (Inside		إسم الطالبات	الرقم
اختبار البعدي	اختبار القبلي		
٨٠	٦٠	أولي كرستينا	١
٧٥	٤٠	جلنا زرينا أنسا	٢

٩٠	٧٠	ديان فبري أد نور	٣
٨٥	٥٥	دينا دمينتي	٤
٧٠	٤٠	في أبو لتيفة	٥
٨٠	٥٠	فنا ففري ولنفري	٦
٩٠	٧٠	إجا زهرة السفا	٧
٩٥	٧٥	إنفح سعة	٨
٧٠	٤٥	ليلا سفرا ففرياني	٩
٨٠	٦٠	مجيلا جكا فني	١٠
٨٥	٥٠	نبلأ يوليا أفستين	١١
٩٠	٦٠	سنتيا بلا	١٢
٨٥	٥٥	ففري أنيس مرسلا	١٣
٨٥	٦٥	سنتي مة الصلحة	١٤
٨٠	٥٥	أميري	١٥
٩٥	٦٥	ونفري فوي فنغفيس	١٦
٨٥	٧٠	ولنفري	١٧
٨٠	٦٠	زقية النبلا	١٨
٨٥	٥٥	ففسر ففيلة	١٩

١,٥٨٥	١,٠٠	الجملة
-------	------	--------

لمعرفة فعالية استخدام نموذج التعليم الدائرة الداخلية الخارجية لترقية مهارة الكلام

لدى الطالبات الصف الثامن المتوسطة الإسلامية بيت الحكمة تمبوريجو- جمبر كما يلي:

١. خطوات نموذج التعلم داخل الدائرة الخارجية هي كما يلي:

الصورة : ١، ٤

الصورة أنشطة نموذج التعليم الدائرة الداخلية الخارجية



تقسم المعلم الطالبات إلى مجموعات مكونة من ٣-٤ أشخاص، تحصل كل مجموعة على مهمة البحث عن المعلومات بناءً على توزيع المهام من المعلم، تدرس كل مجموعة بشكل مستقل، وتبحث عن المعلومات بناءً على المهمة المعطاة لها، بعد الانتهاء، يجتمع جميع الطالبات للاختلاط (وليس في مجموعات)، يقف نصف الفصل في دائرة صغيرة ووجههم للخارج، يشكل النصف الآخر من الفصل دائرة خارج الدائرة الأولى متجهة للداخل، يقوم طالبان في أزواج من دوائر صغيرة وكبيرة بتبادل المعلومات. يمكن أن يتم تبادل المعلومات هذا من قبل جميع الشركاء في نفس الوقت، ثم تبقى الطالبات في الدائرة الصغيرة حيث هم، بينما تتحرك الطالبات في الدائرة الكبيرة خطوة أو خطوتين في اتجاه

عقارب الساعة، الآن حان دور الطالبات ليكونوا في الدائرة الكبيرة لتبادل المعلومات. وهكذا حتى ينتهي جميع الطالبات من مشاركة المعلومات، تتوقف الحركة الجديدة إذا اجتمع أعضاء مجموعات الدائرة الداخلية والخارجية مثل الزوج الأصلي مرة أخرى، و بعد ذلك، يقدم المعلم التقييم أو ممارسة الأسئلة المستقلة.

٢. عرض البيانات عن الاختبار القبلي و الاختبار البعدي للمجموعة التجريبية

(أ) في هذا البحث، قامت الباحثة بالاختبار القبلي في التاريخ ٨ ماي ٢٠٢٤ للمجموعة التجريبية

(ب) قامت الباحثة بالاختبار القبلي في التاريخ ١٨ ماي ٢٠٢٤ للمجموعة التجريبية

ج. تحليل البيانات

١. تحليل الفرضيات واختبارها

(أ) متوسط قيمة مخرجات التعلم لدى طلاب الصف التجريبي

يمكن رؤية تحليل نتائج تعلم الطالبات باستخدام أداة اختبار

مصنوعة في شكل مقالة مكونة من ١٥ سؤالاً. البيانات الخاصة بدرجات

الاختبار القبلي والاختبار البعدي لطلاب الصف الثامن ج (الصف التجريبي)

موجودة في الجدول ٤,٣، ولمعرفة متوسط درجات الاختبار القبلي يمكن

الاطلاع عليها في جدول الإحصاء الوصفي أدناه:

الجدول : ٤،٤

الإحصاء الوصفي

		Paired Samples Statistics			
		Mean	N	Std. Deviation	Std. Error Mean
Pair 1	Pretest Model Inside Outside Circle	57.89	19	10.044	2.304
	Posttest Model Inside Outside Circle	83.42	19	7.081	1.625

بناءً على الجدولين ٤،٣ و ٤،٤ أعلاه، يتبين أن نتائج الاختبار

القبلي والاختبار البعدي للفصل التجريبي شهدت ارتفاعاً بعد إعطائها العلاج

من خلال تطبيق نموذج التعلم داخل الدائرة الخارجية، أي قبل إعطائها العلاج

المتوسط. وكانت النتيجة خلال الاختبار القبلي ٥٧,٨٩، أما بعد العلاج،

فإن متوسط الاختبار البعدي يحصل على زيادة في نتائج التعلم بمتوسط قيمة

٠.٨٣,٤٢

(ب) النسبة المئوية لقيمة نتائج تعلم الطالبات

(١) قيمة النسبة المئوية للاختبار التجريبي للفئة التجريبية

لمعرفة الفئات، يمكن الاطلاع على التوزيع التكراري والنسبة المئوية

لنتائج الاختبار القبلي للطلاب في الجدول ٤،٥ أدناه:

الجدوال : ٤،٥

درجة معيارية من الإختبار القبلي من المجموعة التجريبية

نتيجة المدي	فئة نتيجة الطالبات	تكرار مبحوس	نسبة مؤونة
١٠٠-٩٠	جيد جدا	-	-
٨٠-٧٠	جيد	٤	٪٢١
٦٠-٥٠	مقبولة	١٢	٪٦٣
٥٠-٤٠	ناقص	٣	٪١٦
جملة		١٩	٪١٠٠

بناءً على الجدول أعلاه، يمكن القول أنه من بين ١٩ طالبًا في

الصف الثامن ج (الفصل التجريبي) الذين أجروا الإختبار القبلي، كان

هناك ٤ طلاب في الفئة الجيدة أو حوالي ٢١٪، وفي الفئة المقبولة كان

هناك ١٢ طالبًا أو حوالي ٦٣٪، وفي الفئة الفقيرة ٣ طلاب أي حوالي

١٦٪.

(٢) قيمة النسبة المئوية للاختبار البعدي للفصل التجريبي

لمعرفة الفئات، يمكن الاطلاع على التوزيع التكراري والنسبة المئوية

لنتائج الإختبار البعدي للطلاب في الجدول ٤،٦ أدناه:

الجدوال : ٤،٦

درجة معيارية من الإختبار البعدي من المجموعة التجريبية

نتيجة المدي	فئة نتيجة الطالبات	تكرار مبحوس	نسبة مؤونة
١٠٠-٩٠	جيد جدا	٥	٢٦٪
٨٠-٧٠	جيد	١٤	٧٤٪
٦٠-٥٠	مقبولة	-	-
٥٠-٤٠	ناقص	-	-
جملة		١٩	١٠٠٪

بناءً على الجدول أعلاه، يُذكر أنه من بين ١٩ طالبًا في الصف

الثامن ج (كفصل تجريبي) الذين أدوا الإختبار البعدي، كان هناك ٤

فئات، أي في الفئة الجيدة جدًا كان هناك ٥ طلاب أو حوالي ٢٦٪. وفي

الفئة الجيدة بلغ عددهم ١٤ طالباً بنسبة ٧٤٪ تقريباً. لذلك يتم تصنيف

متوسط درجات الموضوعات البحثية في الفئة العالية.

٢. إختبار الفرضية شرط أساسي

قبل إختبار الفرضية، يجب البيانات الواردة في هذا البحث إختبارها في

إختبارات الحالة الطبيعية والتجانس.

(أ) إختبار الحالة الطبيعية

في اختبار البيانات الطبيعية، تستخدم الباحثة *Shapiro-Wilk*. وعندما تم

تحليل بيانات الاختبار القبلي والبعدي وإعلانها طبيعية، تستخدم الباحثة اختبار

الطبيعية البارامترية. ويمكن رؤية النتائج في الجدول أدناه:

الجدوال : ٤،٧

اختبار الحالة الطبيعية

	Kolmogorov-Smirnov ^a			Shapiro-Wilk		
	Statistic	Df	Sig.	Statistic	df	Sig.
Pretest Model Inside Outside Circle	.123	19	.200*	.958	19	.525
Posttest Model Inside Outside Circle	.167	19	.170	.935	19	.214

*. This is a lower bound of the true significance.

a. Lilliefors Significance Correction

أ) إذا كانت قيمة $sig > 0,05$ يتم قبول H_a (يتم قبول الفرضية)

ب) إذا كانت قيمة $sig < 0,05$ فسيتم رفض H_0 (تم رفض الفرضية)

بناءً على نتائج اختبار الحالة الطبيعية، من المعروف أن قيمة Sig

للاختبار القبلي هي $0,025 > 0,05$. لذلك يمكن الاستنتاج أن كلا من

بيانات الاختبار القبلي والبعدي يتم توزيعها بشكل طبيعي وبالتالي تلي

متطلبات الباحثة لاستخدامها في اختبار الفرضيات باستخدام الإحصائيات

البارامترية.

ب) اختبار التجانس

يهدف اختبار التجانس إلى تحديد ما إذا كان متغير البيانات من

مجموعتين أو أكثر متجانسًا أو غير متجانس. على أساس اختبار التجانس

يتم اتخاذ القرار وهي:

(١) إذا كانت قيمة الأهمية أكبر من ٠,٠٥، فإن توزيع البيانات متجانس

(٢) إذا كانت قيمة الأهمية أقل من ٠,٠٥، فإن توزيع البيانات غير متجانس

الجدوال : ٤،٨

نتائج اختبار التجانس

Test of Homogeneity of Variances

		Levene			
		Statistic	df1	df2	Sig.
Variabel	Based on Mean	2.302	1	36	.138
	Based on Median	2.079	1	36	.158
	Based on Median and with adjusted df	2.079	1	33.780	.159
	Based on trimmed mean	2.317	1	36	.137

بناءً على الجدول أعلاه يعرف أن قيمة على أساس المتوسط في

مرحلة الأهمية هي ٠,١٣٨. حيث تكون القيمة أكبر من ٠,٠٥ فإن توزيع

البيانات متجانس، لذا فمن المؤكد أن البيانات متجانسة.

ج) اختبار الفرضيات

اختبار T لإثبات أهمية الفروق في متغيرات نموذج التعلم داخل

الدائرة الخارجية على نتائج تعلم الطالبات في المواد التعليمية باستخدام الدائرة

الداخلية خارج الدائرة في الصف الثامن ج. وكانت فرضيات نتائج الاختبار

لكل متغير كما يلي:

$H_a =$ هناك فرق كبير بين نتائج التعلم قبل وبعد نموذج التعلم داخل الدائرة

الخارجية للصف الثامن بالمدرسة المتوسطة بيت الحكمة تمبوريجو للعام

الدراسي ٢٠٢٣/٢٠٢٤.

$H_0 =$ لا يوجد فرق كبير بين نتائج التعلم قبل وبعد تنفيذ نموذج التعلم داخل

الدائرة الخارجية للصف الثامن بالمدرسة المتوسطة بيت الحكمة تمبوريجو للعام

UNIVERSITAS ISLAM NEGERI

الدراسي ٢٠٢٣/٢٠٢٤
KIAI HAJI ACHMAD SIDDIQ

وفي اختبار بيانات اختبار (T)، استخدم الباحثة برنامج SPSS 25 مع اختبار

J E M B E R

البيانات الإحصائية البارامترية. معايير اختبار الفرضيات هي أنه إذا كان اختبار

$\text{sig (2-tail)} < 0.05$ ، فسيتم قبول H_a ، مما يعني أن هناك اختلافًا في استخدام

نموذج التعلم الدائرة الداخلية الخارجية على نتائج التعلم لطلاب الصف الثامن

في المدرسة المتوسطة بيت الحكمة تمبوريجو. وفي الوقت نفسه، إذا كان اختبار

$T \text{ sig (2-tail)} > 0.05$ ، فسيتم رفض H_0 ، مما يعني أنه لا يوجد فرق في

استخدام نموذج تعلم الدائرة الداخلية والخارجية على نتائج تعلم الطالبات في

مادة مهارة الكلام للصف الثامن بالمدرسة المتوسطة بيت الحكمة تمبورنجو.

لمعرفة العلامة (٢-tailed) أنظر إلى الجدول التالي:

الجدوال : ٣٧٤،٨

اختبار الفرضيات

Paired Samples Test

Paired Differences

	Mean	Std. Deviation	Std. Error Mean	95% Confidence Interval of the Difference		T	df	Sig. (2-tailed)
				Lower	Upper			
Pair 1 Pretest Model Inside Outside Circle - Posttest Model Inside Outside Circle	-25.52	5.985	1.373	-28.411	-22.642	-18.591	18	.000

وفقاً للاختبار الموجود في جدول مخرجات SPSS أعلاه، حصلت

نتائج اختبار الفرضيات عند مستوى دلالة ٠,٠٥ على بيانات بقيمة دلالة ٠,٠٠٠. أساس اتخاذ القرار هو:

(١) إذا كانت قيمة $Sig > ٠,٠٥$ فإن H_a (تم قبول الفرضية)

(٢) إذا كانت قيمة $Sig < ٠,٠٥$ فإن H_0 (تم رفض الفرضية)

بناءً على مخرجات "إحصائيات الاختبار"، من المعروف أن قيمة

sig (ثنائية الطرف) هي ٠,٠٠٠. أصغر من ٠,٠٥ يمكن استنتاج أن الفرضية

البديلة H_a (مقبولة). وهذا يعني أن هناك فرقاً قبل وبعد التطبيق. والنتيجة هي

أن المتوسط البعدي أكبر، وهذا هو تأثير نموذج التعلم داخل الدائرة الخارجية.
لذلك يمكن أن نستنتج أن هناك تأثير لنموذج التعلم داخل الدائرة الخارجية
على نتائج تعلم الطالبات فيما يتعلق بمهارة الكلام للصف الثامن ج بالمدرسة
المتوسطة بيت الحكمة تمبوريجو للعام الدراسي ٢٠٢٣/٢٠٢٤.



UNIVERSITAS ISLAM NEGERI
KIAI HAJI ACHMAD SIDDIQ
J E M B E R

الباب الخامس

الإختتام

أ. الخلاصة

بناء على نتائج التحليل فيما يتعلق بفعالية نموذج التعلم الدائرة الداخلية الخارجية على نتائج تعلم الطالبات فيما يتعلق بمهارة الكلام للصف الثامن ج بالمدرسة المتوسطة بيتول الحكمة تمبوريجو للعام الدراسي ٢٠٢٣/٢٠٢٤. وكانت النتيجة خلال الاختبار القبلي ٥٧,٨٩، أما بعد العلاج، فإن متوسط الاختبار البعدي يحصل على زيادة في نتائج التعلم بمتوسط قيمة ٨٣,٤٢. تم تحديد نتيجة اختبار T للمجموعة التجريبية "، من المعروف أن قيمة sig (ثنائية الطرف) هي ٠,٠٠٠. أصغر من ٠,٠٥ يمكن استنتاج أن الفرضية البديلة H_a (مقبولة). وهذا يدل أن استخدام نموذج التعليم الدائرة الداخلية الخارجية فعالة.

ب. اقتراحات

بناء على ما تم التوصل إليه من نتائج البحث، لا بد من طرح عدة مقترحات على النحو التالي:

١. من المأمول أن يفكر المعلمون، وخاصة المواد المتعلقة بمهارة الكلام، أكثر في أساليب التعلم أثناء عملية التعلم حتى يتمكنوا من تشجيع الطالبات على مواصلة التعلم والنشاط في عملية التعلم، بحيث تكون الطالبات متحمسين بشكل خاص في حل المشكلات. ويمكنه أيضًا تجميع طرق التعلم الأكثر متعة وإثارة للاهتمام للطلاب.

٢. من المستحسن أن يقوم المعلمون بتوفير التحفيز أولاً قبل تنفيذ عملية التعلم مع الطالبات. لأن من معوقات تعلم الطالبات هو عدم وجود دافع لحماس الطالبات للتعلم. لذا فإن المعلم لا يوفر المواد التعليمية فحسب، بل يحفز الطالبات أيضاً على أن يكونوا متحمسين للتعلم ويمكنهم تلقي التعلم بشكل أفضل.

٣. بالنسبة للباحثين الآخرين، من المأمول أن يكون من الأفضل إجراء بحث يتعلق بتأثير نموذج التعلم من الداخل إلى الخارج لتحسين مهارات الكلام في تدريس اللغة العربية للصف الثامن بالمدرسة المتوسطة بيت الحكمة تموريجو للعام الدراسي ٢٠٢٣/٢٠٢٤.



UNIVERSITAS ISLAM NEGERI
KIAI HAJI ACHMAD SIDDIQ
J E M B E R

المراجع

أ. المراجع العربية

- أشعاري، "ظرية نشأة اللغة وتفرّعها في التراث العربي" *Jurnal Pendidikan Bahasa* Vol. 2 No. 1 (2020)
- جواد كاظم التميمي، في مفهوم اللغة (بين الدرس العربي التراثي، والدرس الغربي الحديث) *Journal Of Aducational And Human Sciences* Vol.7 September 2021.
- أنيسة ناستيون، ابتكار المعلم في تعليم اللغة العربية من خلال نموذج التعلم الهجين في المدرسة الثانوية الاسلامية الحكومية - باتو جاوى الشرقية، رسالة الماجستير ٢٠٢٢.
- صبرينة سائح، "مشكلة البحث و تحديدها" مجلة البحوث في الحقوق والعلوم السياسية. المجلد ٠٨ العدد ٠٣ .٢٠٢٣.
- محمد إيفان ألفيان، "مهارة الكالم وتعليمها" *Jurnal Arabiya* Vol. 5 No. 1 2019

ب. المراجع الأجنبية

- Alfiana, Alifatul. (2022) "Pengaruh Model Inside Outside Circle Terhadap Hasil Belajar Siswa Kelas IV Sekolah Dasar." *Kognisi : Jurnal Penelitian Pendidikan Sekolah Dasar* 2, no. 1
- Hidayat, Nandang Sarip.((2012)) "Problematika Pembelajaran Bahasa Arab" Vol.2, no. 1.
- Insani, Mutia, (2021) Wagino Hamid Hamdani, and Asep Sopian. "Upaya Peningkatan Maharah Kalam Melalui Kegiatan Intrakurikuler Muhadharah." *An Nabighoh: Jurnal Pendidikan dan Pembelajaran Bahasa Arab* Vol.2, no. 1:
- Jakni. (2016.) *Metodologi Penelitian Eksperimen Bidang Pendidikan*. Bandung: Alfabeta,
- Kosim, Nanang, Imam Turmudi, Novy Maryani, and Abdul Hadi. "Pembelajaran Bahasa Arab Melalui Daring; Problematika, Solusi Dan Harapan,"
- Kurniasih, Wawar.(2016) "Penerapan Model Pembelajaran Cooperative Learning dengan Teknik Inside Outside Circle untuk Meningkatkan Hasil Belajar Siswa pada Materi Thaharoh." *JlIP - Jurnal Ilmiah Ilmu Pendidikan* 6, no. 3: 2030–38. <https://doi.org/10.54371/jiip.v6i3.1769>.

- Maulida, Wahidatun Husnu, and Ahmad Miftahuddin. (2019.) “Kefektifan Model Pembelajaran Inside Outside Circle (IOC) Terhadap Keterampilan Menyimak Dan Berbicara Bahasa Arab Siswa Kelas VII MTs Miftahul Ulum Grobogan,”
- Mirdad, Jamal.(2020) “Model-model Pembelajaran ” 2, no. 1.
- Musgamy, Awaliah. “Pengaruh Al-qur'an Dan Hadits Terhadap Bahasa Arab,”
- Noge, Maria Desidaria, Yohana Ivantiana Tegu, and Pelipus Wungo Kaka. “Model Pembelajaran Kooperatif Tipe Inside-Outside Circle dalam Pembelajaran Bilingual Terhadap Hasil Belajar Siswa.” *Jurnal Kependidikan: Jurnal Hasil Penelitian dan Kajian Kepustakaan di Bidang Pendidikan, Pengajaran dan Pembelajaran* 6, no. 3 (November 6, 2020): 451. <https://doi.org/10.33394/jk.v6i3.2640>.
- “Pembelajaran Keterampilan Berbicara” 9, no. 4 (2020).
- Qusyairi, Lalu A. Hery, and Jannati Sakila. “Pengaruh Model Cooperative Learning Tipe Inside-Outside Circle (IOC) terhadap Prestasi Belajar dengan Memperhatikan Minat Belajar Matematika.” *PALAPA* 6, no. 1 (May 26, 2018): 34–49. <https://doi.org/10.36088/palapa.v6i1.57>.
- Sa, Halimatus. “Bermain Peran (Role Playing),”
- Santyasa, I Wayan. “Model-Model Pembelajaran Inovatif,” 2007.
- Saryono, Edi, Didin Syafruddin, and Markus Iyus Supiandi. “Penerapan Metode Pembelajaran Inside Outside Circle Untuk Meningkatkan Aktivitas Belajar Dan Hasil Belajar Kognitif Siswa Pada Materi Keseimbangan Ekosistem.” *JPBIO (Jurnal Pendidikan Biologi)* 1, no. 1 (November 16, 2018): 40–50. <https://doi.org/10.31932/jpbio.v1i1.241>.
- Shoimin, Aris. *68 Model Pembelajaran INOVATIF Dalam Kurikulum 2013*. Yogyakarta: AR-RUZZ MEDIA, 2017.
- Sugiyono. *Metode Penelitian Bisnis: Pendekatan Kuantitatif, Kualitatif, Kombinasi Dan R&D*, 2018.
- sugiyono. *Metode Penelitian Kuantitatif, Kualitatif, Dan R&D*, 2017.
- sugiyono. *Metode Penelitian Kuantitatif, Kualitatif, Dan R&D*. Bandung: ALFABETA,
- Yuliana, Lisa, Ikbal Barlian, and Riswan Jaenudin. “Pengaruh Model Pembelajaran Kooperatif Tipe Inside Outside Circle Terhadap Keaktifan Belajar Peserta Didik Pada Mata Pelajaran Ekonomi Kelas X Di Sma Srijaya Negara Palembang.” *Jurnal PROFIT Kajian Pendidikan Ekonomi dan Ilmu*

العنوان	المتغيرات	المتغيرات افرعية	المؤشرات	مصادر البيانات	مناهج البحث	أسئلة البحث
١	٢	٣	٤	٥	٦	٧
فعالية استخدام نموذج (Inside Outside Circle) التعليم لرتقية مهارة الكلام لدي الطالبة الثامن بالمدسة المتوسطة بيت الحكمة تمبورنجو - جمبر العام الدراسي ٢٠٢٣ - ٢٠٢٤ م	١. نموذج التعليم (Inside Outside Circle) ٢. مهارة الكلام	١. نموذج التعليم (Inside Outside Circle) ٢. مهارة الكلام	١. تعريف ٢. أهداف ٣. خطوات ٤. تحسين في التعبير الأفكار	١. معلم اللغة الثامن بالمدسة المتوسطة بيت الحكمة ٢. الطالبة الصف الثامن بالمدسة المتوسطة بيت الحكمة	١. مدخل البحث : البحث الكمي ٢. نوع البحث : التجارب الكمية ٣. طريقة جمع البيانات : طريقة المقابلة طريقة الاستبيان طريقة المراقبة طريقة التوثيق ٤. طريقة تحليل البيانات t-test	١. كيف الإجراء للاستخدام نموذج التعليم (Inside Outside Circle) لرتقية مهارة الكلام لدي الطالبة الصف الثامن بالمدسة المتوسطة بيت الحكمة تمبورنجو - جمبر؟ ٢. هل هي فعالة للاستخدام نموذج التعليم (Inside Outside Circle) لرتقية مهارة الكلام لدي الطالبة الصف الثامن بالمدسة المتوسطة بيت الحكمة تمبورنجو - جمبر؟

Nomor : B-6512/In.20/3.a/PP.009/05/2024

Sifat : Biasa

Perihal : **Permohonan Ijin Penelitian**

Yth. Kepala MTs Baitul Hikmah Tempurejo-Jember

Dalam rangka menyelesaikan tugas Skripsi pada Fakultas Tarbiyah dan Ilmu Keguruan, maka mohon diijinkan mahasiswa berikut :

NIM : 202101020027

Nama : ISTIANATUL MARDIYAH

Semester : Semester delapan

Program Studi : PENDIDIKAN BAHASA ARAB untuk mengadakan Penelitian/Riset mengenai,

فعالية استخدام نموذج التعليم (Inside Outside Circle) لترقية مهارة الكلام لدي الطالبات الصف الثاني

المتوسطة الإسلامية بيت الحكمة تمبوريجو- جمبر

selama 30 (tiga puluh) hari di lingkungan lembaga wewenang Bapak/Ibu Nur Ima Daroini, S.Pd.

Demikian atas perkenan dan kerjasamanya disampaikan terima kasih.

Jember, 01 Mei 2024

an Dekan

Wakil Dekan Bidang Akademik,



KHOTIBUL UMAM



YAYASAN BAITUL HIKMAH

MTs BAITUL HIKMAH

Jalan Cut Nya Dien Nomor 02 Tempurejo Jember 68173

Telepon (0331) 757844/ 085234065886

Website: <https://mts baitul hikmah. sch. id>; Email: mts baitul hikmah tempurejo@gmail. com

SURAT KETERANGAN

Nomor: 069/Mtss.13.32.146/05/2024

Yang bertanda tangan di bawah ini :

1. Nama : Nur Ima Daroini, S.Pd
2. NIP : -
3. Jabatan : Kepala Madrasah
4. Unit Kerja : Madrasah Tsanawiyah Baitul Hikmah

Dengan ini menerangkan dengan sebenarnya bahwa :

1. Nama : Istianatul Mardiyah
2. NIM : 202101020027
3. Prodi / Semester : Pendidikan Bahasa Arab / 8
4. Judul :

فعالية استجدام غو ذج التعليم () لترقية مهارة الكلام لدي الطالبات الصف الثاني المتوسطة الاءسلامية بيت الحكمة
ثمفورجيو - جمبر

Adalah benar telah melakukan penelitian di Madrasah Tsanawiyah Baitul Hikmah Tempurejo Jember.

Demikian Surat Keterangan ini diberikan dengan sebenar-benarnya kepada yang bersangkutan untuk dipergunakan sebagaimana mestinya.



قائمة البحث العلمي

فصل الثامن المتوسطة الإسلامية بيت الحكمة

تمفوجو-جمبر العام الدراسي 2022-2023 م

الرقم	التاريخ	الأنشطة	المخير	التوقيع
1	2 مايو 2024	إعطاء الرسالة البحث العلمي إلى ناظر المدرسة المتوسطة الإسلامية بيت الحكمة	الأستاذة نور إيما داريني	
3	2 مايو 2024	المقابلة مع معلمة اللغة العربية التي تدرس المادة	الأستاذة ماري مارسيليا	
4	8 مايو 2024	تنفيذ أسئلة الاختبار القبلي لطالبة الصف الثامن ج	الأستاذة ماري مارسيليا	
5	11 مايو 2024	تنفيذ الممارسة (inside outside circle) إلى المادة عيادة المرضى	الأستاذة ماري مارسيليا	
6	16 مايو 2024	تنفيذ الممارسة (inside outside circle) إلى المادة عيادة المرضى	الأستاذة ماري مارسيليا	
7	18 مايو 2024	تنفيذ الأسئلة البعدية لطالبة الصف الثامن ج	الأستاذة ماري مارسيليا	
8	18 مايو 2024	المقابلة والوثائق مع أحد الطالبات الصف الثامن ج	فاي أبو لتيقة	
9	18 مايو 2024	المقابلة والوثائق مع معلمة اللغة العربية التي تدرس المادة	الأستاذة ماري مارسيليا	
10	18 مايو 2024	المقابلة والوثائق ناظر المدرسة المتوسطة الإسلامية بيت الحكمة	الأستاذة نور إيما داريني	

بمعرفة،

جمبر 18 مايو 2024

ناظر المدرسة المتوسطة الإسلامية بيت الحكمة



الأستاذة نور إيما داريني

الباحثة



إستعانة المرضية

LEMBAR VALIDASI SOAL POSTTEST

Judul Penelitian :

لترقية مهارة الكلام لدي الطالبات الصف (Inside Outside Circle) فعالية استخدام نموذج التعليم
الثاني المتوسطة الإسلامية بيت الحكمة تمبوڤو - جمر العام الدراسي 2023 - 2024 م

Materi : عيادة المرضي

Peneliti : Istianatul Mardiyah

NIM : 202101020027

Prodi : Pendidikan Bahasa Arab

Nama Validator : Evi Muzaiyidah Bukhori, M.Pd.I

A. Tujuan

Instrumen ini digunakan untuk mengukur kevalidan dari instrumrn pretest dan posttest serta mengetahui pendapat Bapak/Ibu mengenai beberapa aspek yang disajikan dalam instrument Posttest

Pendapat, kritik, saran, serta penilaian dari Bapak/Ibu sangat bermanfaat untuk mengetahui dan meningkatkan kualitas dari instrument Posttest

B. Petunjuk

Berilah tanda (√) pada kolom penilaian yang sesuai dengan penilaian Bapak/Ibu terhadap soal Posttest dengan skala penilaian sebagai berikut:

1 : Tidak baik

2 : Kurang baik

3 : Cukup baik

4 : Baik

5 : Sangat baik

C. Aspek Penilaian

No	Aspek Penilaian	Nilai				
		1	2	3	4	5
1	Kejelasan setiap butir soal				✓	
2	Kejelasan Petunjuk Pengisian Soal					✓
3	Ketepatan soal dengan kompetensi dasar					✓
4	Butir soal berkaitan dengan materi					✓
5	Tingkat kebenaran butir				✓	

6	Butir soal berisi satu gagasan yang lengkap					✓
7	Kata – kata yang digunakan tidak bermakna ganda				✓	
8	Bahasa yang digunakan mudah dipahami				✓	
9	Bahasa yang digunakan efektif					✓
10	Penulisan sesuai EYD					✓

D. Catatan

.....

E. Kesimpulan

Dengan ini menyatakan instrumen tersebut (✓)

	Layak digunakan untuk mengambil data tanpa revisi
✓	Layak digunakan untuk mengambil data dengan revisi sesuai saran
	Tidak layak digunakan untuk mengambil data

Jember, 10 Mei 2024

Mengetahui,

Validator Instrumen Soal

UNIVERSITAS ISLAM NEGERI
 KIAI HAJI ACHMAD SIDDIQ
 JEMBER

Evi Muzaiyidah Bukhori, M. Pd.I

RENCANA PELAKSANAAN PEMBELAJARAN

Nama : Istianatul Mardiyah
Mata Pelajaran : Bahasa Arab
Materi Pokok/Tema : عِيَادَةُ الْمَرْضِيِّ (Pretest)
Kelas/semester : VIII / 2
Alokasi Waktu : 60 menit (1 x pertemuan)

A. KOMPETENSI INTI

1. Menghargai dan menghayati ajaran agama yang dianutnya
2. Menghargai dan menghayati perilaku jujur, disiplin, tanggung jawab, peduli (toleransi, gotong royong), santun, percaya diri dalam berinteraksi secara efektif dengan lingkungan sosial dan alam dalam jangkauan pergaulan dan keberadaannya
3. Memahami dan menerapkan pengetahuan (faktual, konseptual, dan prosedural) berdasarkan rasa ingin tahunya tentang ilmu pengetahuan, teknologi, seni budaya terkait fenomena dan kejadian tampak mata
4. Mengolah, menyaji dan menalar dalam ranah konkret (menggunakan, mengurai, merangkai, memodifikasi dan membuat) dan ranah abstrak (menulis, membaca, menghitung, menggambar, dan mengarang) sesuai dengan yang dipelajari di sekolah dan sumber lain yang semua dalam sudut pandang/teori.

B. KOMPETENSI DASAR DAN INDIKATOR PENCAPAIAN KOMPETENSI

KOMPETENSI DASAR	INDIKATOR PENCAPAIAN KOMPETENSI
1.1 Memahami fungsi sosial, struktur teks dan unsur kebahasaan (bunyi, kata, makna dan gramatikal) dari teks sederhana yang berkaitan dengan tema عِيَادَةُ الْمَرْضِيِّ yang melibatkan tindak tutur memperkenalkan diri dan orang lain, menanyakan asal negara/daerah dengan menggunakan kata tanya (أين من - هل)	1.1.1. Bersyukur dengan mengucapkan hamdalah karena diberi Allah SWT kesempatan berkomunikasi menggunakan bahasa arab baik disekitar rumah maupun madrasah. 1.1.2. Meyakini bahwa memiliki sikap kejujuran dan percaya diri dalam berkomunikasi dengan lingkungan sosial sekitar rumah dan madrasah adalah anugrah Allah SWT
2.1 Menganalisis gagasan dari teks sederhana yang berkaitan dengan tema عِيَادَةُ الْمَرْضِيِّ dengan memperhatikan bentuk, makna dan fungsi dari susunan gramatikal fi'lul maadi dan jumlah fi'liyyah	2.1.1. Menampilkan perilaku jujur ketika berkomunikasi dengan teman menggunakan bahasa Arab 2.1.2 Menampilkan perilaku percaya diri ketika berkomunikasi dengan menggunakan ungkapan bahasa Arab
3.2 Mendemonstrasikan tindak tutur memperkenalkan diri dan orang lain, menanyakan asal negara/daerah dengan	3.1.1 Mengidentifikasi bunyi kata yang diperdengarkan 3.1.2 Meniru makna kata yang berhubungan dengan topik عِيَادَةُ الْمَرْضِيِّ

menggunakan kata tanya أين من – هل baik secara lisan maupun tulisan.	3.1.3 Menemukan informasi dari bacaan tentang topik عِيَادَةُ الْمَرَضِيِّ 3.1.4 Menyebutkan struktur kalimat yang berhubungan dengan topik عِيَادَةُ الْمَرَضِيِّ
4.2 Menyajikan hasil analisis gagasan dari teks sederhana yang berkaitan dengan tema عِيَادَةُ الْمَرَضِيِّ dengan memperhatikan bentuk, makna dan fungsi dari susunan gramatikal fi'lul maadi dan jumlah fi'liyyah	4.1.1 Melafalkan kata, frase dan kalimat berkaitan dengan topik عِيَادَةُ الْمَرَضِيِّ dengan baik

C. TUJUAN PEMBELAJARAN

1. Mengidentifikasi bunyi huruf hijaiyah dan ujaran (kata, frasa, atau kalimat) dalam suatu konteks wacana lisan tentang **عِيَادَةُ الْمَرَضِيِّ**
2. Menemukan informasi umum atau rinci dari berbagai bentuk wacana lisan sederhana tentang **عِيَادَةُ الْمَرَضِيِّ**
3. Memberikan tanggapan respon pada ide/gagasan yang terdapat pada wacana lisan atau dialog sederhana tentang **عِيَادَةُ الْمَرَضِيِّ**
4. Menyampaikan informasi secara lisan dengan lafal dan kalimat yang tepat melalui kegiatan bercerita tentang **عِيَادَةُ الْمَرَضِيِّ**
5. Melakukan tanya jawab dengan lancar dan tepat tentang **عِيَادَةُ الْمَرَضِيِّ**
6. Membaca nyaring, melafalkan huruf hijaiyah, kata frasa, kalimat dengan ucapan, tekanan dan intonasi yang bertema tentang **عِيَادَةُ الْمَرَضِيِّ**
7. Mengidentifikasi kata, frasa atau kalimat wacana tertulis tentang **عِيَادَةُ الْمَرَضِيِّ**
8. Menemukan informasi dari wacana tulisan sederhana tentang **عِيَادَةُ الْمَرَضِيِّ**
9. Menulis, mengungkapkan pikiran, gagasan, pengalaman, informasi baik fisik dan atau nonfiksi melalui kegiatan menulis tentang **عِيَادَةُ الْمَرَضِيِّ**
10. Menjelaskan susunan tata Bahasa arab berkenaan dengan **fi'il maadi dan jumlah fi'liyyah**.

MATERI PEMBELAJARAN

أ. جَرِّبِ الْحِوَارَ مَعَ الْأَصْدِقَاءِ، ثُمَّ تَدْرِبْ أَمَامَ الْفَصْلِ!

(Cobalah percakapan dibawah ini bersama teman kalian, kemudian praktikkanlah didepan kelas!)

الرجل : هَلْ عِنْدَكُمْ هَذِهِ الْأَدْوِيَّةُ الثَّلَاثَةُ ؟

الصيدلية : الدَّوَاءُ الْأَوَّلُ مَوْجُودٌ، حَبَّةٌ وَاحِدَةٌ قَبْلَ النَّوْمِ.

الرجل : وَالِدَّوَاءُ الثَّانِي ؟

الصيدلية : وَالِدَّوَاءُ الثَّانِي مَوْجُودٌ. ثَلَاثُ حَبَّاتٍ يَوْمِيًّا بَعْدَ الْأَكْلِ.

الرجل : وَالِدَّوَاءُ الثَّلَاثِ ؟

الصيدلية : آسَفًا، عَيْزٌ مَوْجُودٌ الْآنَ. يُمَكِّنُ أَنْ تَشْتَرِيَهُ مِنَ الصَّيْدَلِيَّةِ الْأُخْرَى

الرجل : كَيْفَ آخُذُ هَذَا الدَّوَاءَ ؟

الصيدلية : هَذَا فُرْصٌ ، تَأْخُذُ ثَلَاثَ مَرَّاتٍ فِي اليَوْمِ ، فِي كُلِّ مَرَّةٍ فُرْصًا وَاحِدًا

الرجل : وَ هَذَا الدَّوَاءَ السَّائِلِ ؟

الصيدلية : تَأْخُذُ ثَلَاثَ مَرَّاتٍ فِي اليَوْمِ فِي كُلِّ مَرَّةٍ مِلْعَقَةً وَاحِدَةً

الرجل : هَلْ يُمَكِّنُ أَنْ آخُذَ الدَّوَاءَ كُلَّهُ مَرَّةً وَاحِدَةً

الصيدلية : لِمَاذَا ؟

الرجل : أُرِيدُ الشِّفَاءَ حَالًا!

ب. أَحِبَّ عَنْ كُلِّ سُؤَالٍ مِنَ المُحَدَّثَةِ الآتِيَةِ!

(Jawablah pertanyaan dibawah ini dari hiwar diatas!)

١- مَا يَسْأَلُ الرَّجُلُ إِلَى الصَّيْدَلِيَّةِ ؟

٢- هَلْ الدَّوَاءُ الْأَوَّلُ مَوْجُودٌ وَ كَيْفَ تَشْرِبُهُ ؟

٣- كَيْفَ تَتَنَاوَلُ الدَّوَاءَ الثَّانِي ؟

٤- هَلْ الدَّوَاءُ الثَّلَاثِ مَوْجُودٌ ؟

٥- هَلْ كُلُّ الْأَدْوِيَةِ الثَّلَاثَةِ مَوْجُودَةٌ ؟

٦- كَيْفَ يَأْخُذُ الدَّوَاءَ فُرْصٌ ؟

٧- كَمْ مَرَّاتٍ تَأْخُذُ الدَّوَاءَ السَّائِلِ فِي اليَوْمِ ؟

٨- لِمَاذَا المَرِيضَةُ أَنْ آخُذَ الدَّوَاءَ كُلَّهُ مَرَّةً وَاحِدَةً ؟

٩- كَمْ عَدَدُ أَنْوَاعِ الْأَدْوَاءِ الَّذِي يَعْنِي الصَّيْدَلِي ؟

١٠- كَمْ عَدَدُ الْأَشْخَاصِ فِي المِحَادَّةِ ؟

UNIVERSITAS ISLAM NEGERI
KIAI HAJI ACHMAD SIDDIQ
J E M B E R

ج. أَنْظِرْ إِي الصُّورَةَ، ثُمَّ إِشْرَحْ كَمَا فِي الْمَثَالِ!

(Lihatlah gambar berikut, kemudian jelaskan seperti contoh berikut!)



المِثَال:

الأجواب: هُنَاكَ العَدِيدُ مِنَ العُرْفِ فِي المِسْتَشْفَى، مِنْهَا عُرْفَةُ الطَّوَارِي، وَ عُرْفَةُ العَمَلِيَّاتِ، وَ عُرْفَةُ المَرَضِي الدَّاخِلِيَّينَ وَ العَدِيدُ مِنَ العُرْفِ الأَحْرِي أَيْضًا.



- ١

الأجواب:



- ٢

الأجواب:



- ٣

الأجواب:



- ٤

الأجواب:





الأجواب:

D. METODE PEMBELAJARAN

1. Pendekatan : Saintifik
2. Metode : Motivasi, Uswah, Lu'bah, Imla', Jigsaw, Tawab, Ceramah, Drill, demonstrasi, dan insya` muwajjah

E. MEDIA dan Bahan

Benda-benda peralatan sekolah yang ada di kelas (pensil, buku, pensil, penghapus, dll)

F. SUMBER BELAJAR

1. Buku peserta didik Bahasa arab MTs Kelas VIII, KMA Nomor 183 Tahun 2019
2. Lembar Kerja Peserta didik

G. LANGKAH-LANGKAH PEMBELAJARAN

Pertemuan Pertama (1x60 menit)

Tahapan Pembelajaran	Deskripsi Kegiatan Guru Dan Peserta didik	Alokasi Waktu
Pendahuluan	<ol style="list-style-type: none"> a. Guru mengucapkan salam; b. Guru meminta salah satu peserta didik memimpin doa; c. Guru mempresentasi kehadiran peserta didik; d. Guru menyiapkan peserta didik secara psikis dan fisik untuk mengikuti proses pembelajaran. e. Guru memberi motivasi belajar peserta didik agar bersikap jujur dan percaya diri; f. Guru mengajukan pertanyaan-pertanyaan yang mengaitkan pengetahuan sebelumnya dengan materi yang akan dipelajari; g. Guru menjelaskan tujuan pembelajaran atau kompetensi dasar yang akan dicapai. 	10 Menit
Kegiatan Inti	<ol style="list-style-type: none"> a. Mengamati Peserta didik mengamati muhadtsah yang diperdengarkan oleh guru secara lisan; b. Mengeksplorasi/mengeksperimen Guru memberikan soal pretest tentang materi muhadtsah pada tema عِيَادَةُ الْمَرُضِيِّ c. Mengomunikasikan 	45 Menit

	Masing-masing siswa menjawab soal pretest yang diberikan	
Penutup	<ol style="list-style-type: none"> 1. Guru bersama peserta didik mengumpulkan hasil pembelajaran soal pretest 2. Guru mengadakan refleksi (penguatan) hasil pembelajaran 3. Bersama peserta didik guru menutup pembelajaran dengan hamdalah, do'a dan salam 	5 menit

II. PENILAIAN PEMBELAJARAN

1. Sikap : Observasi saat pembelajaran tentang sikap proaktif.
2. Pengetahuan: Tes tertulis bentuk uraian tentang kosakata dan mendengarkan bacaan bahasa Arab tentang sekolah.
3. Keterampilan: Praktik menyebutkan kosakata dengan tema fasilitas sekolah.

Jember, 8 Mei 2024

Mengetahui,
Guru Pamong

Mahasiswi Penelitian,

Merry Marcela S.Pd.

Istianatul Mardiyah

NIP.....

NIM. 202101020027

UNIVERSITAS ISLAM NEGERI
KIAI HAJI ACHMAD SIDDIQ
J E M B E R

Soal Pretest dan Posttest

Sekolah : MTs Baitul Hikmah
Mata Pelajaran : Bahasa Arab
Kelas/Semester : VII/Genap
Materi : عِيَادَةُ الْمَرَضِيِّ

Jenis Soal : Praktek & Esai
Jumlah Soal : 15
Peneliti : Istianatul Mardiyah
Tanggal :

Nama :
Kelas :
No. Absen :

Soal :
Tanggal :

PETUNJUK Pengerjaan Soal Preetest dan Posttest

1. Berdo'a terlebih dahulu sebelum mengerjakan soal-soal!
2. Tulis identitas (Nama, Kelas, No. Absen, dan tanggal) pada lembar soal!
3. Bacalah soal dengan cermat dan teliti!
4. Kerjakan secara individu dan tanyakan pada guru apabila terdapat soal yang kurang jelas!
5. Pilihlah jawaban yang benar!

أ. جَرَّبَ الْحَوَارَ مَعَ الْأَصْدِقَاءِ، ثُمَّ تَدَرَّبُ أَمَامَ الْفَضْلِ!

(Cobalah percakapan dibawah ini bersama teman kalian, kemudian praktikkanlah didepan kelas!)

عِيَادَةُ الْمَرِيضِ

حَامِدُ طَالِبٌ فِي الْفَضْلِ الثَّامِنِ بِالْمَدْرَسَةِ الْمُوَسَّطَةِ الْحُكُومِيَّةِ، هُوَ طَالِبٌ مَاهِرٌ وَ مُجْتَهِدٌ. هَذَا الْيَوْمَ غَابَ حَامِدٌ عَنِ الْفَضْلِ وَ أُخْبِرَتِ الْمَدْرَسَةُ أَنَّهُ مَرِيضٌ فِي الْمَسْتَشْفَى. بَعْدَ الدَّرَاسَةِ، يَذْهَبُ أَصْدِقَائِي إِلَى الْمَسْتَشْفَى لِيُعَادَتِهِ. وَ نَحْمِلُ الْفَوَاكِهِ وَ الْحَلِيبَ وَ الْحُبْزَ لَهُ. قَدْ قَالَ رَسُولُ اللَّهِ صَلَّى اللَّهُ عَلَيْهِ وَ سَلَّمَ: مَنْ عَادَ مَرِيضًا أَوْ زَارَ أَحَا لَهُ فِي اللَّهِ أَيْ فِي سَبِيلِ اللَّهِ نَادَاهُ مُنَادٍ بِأَنْ طِبَتْ وَ طَابَ مَمَشَاكَ وَ تَبَوَّأَتْ مِنَ الْجَنَّةِ مَنْزِلًا (رواه الترمذي). لَا حِظَّ الْحَوَارَ بَيْنَ حَامِدٍ وَ أَصْدِقَائِهِ جَيِّدًا!

سَلْمَانُ : السَّلَامُ عَلَيْكُمْ، يَا حَامِدُ.

حَامِدُ : وَ عَلَيْكُمْ السَّلَامُ، أُذْخِلُ يَا سَلْمَانُ!

رُفَيْيَةُ : بِمِ أَصَابَكَ يَا حَامِدُ؟ وَ هَلْ فَحَصَ الطَّبِيبُ خَالَكَ؟

حَامِدُ : أَصَبْتُ بِوَجَعِ السِّنِّ حَتَّى مَا قَدَرْتُ عَلَيَّ الْقِيَامَ. فَحَصَ الطَّبِيبُ وَ الْمَمْرِضُ حَالِي كُلَّ صَبَاحٍ وَ مَسَاءٍ.

دِيْمَاسُ : مَاذَا قَالَ الطَّبِيبُ عَنْ مَرَضِكَ؟ وَ مَا سَبَبُهُ؟

حَامِدُ : قَالَ الطَّبِيبُ أَنَّ مَرَضِي قَطُّ بِالْخَطِيرِ وَ سَبَبُهُ اسْتِنزَافِ السُّكَّرِ وَ الْحَلَوَةِ عُلُوًّا.

سَلْمَانُ : وَالْآنَ، لَارِمْ عَلَيْكَ تَقْلِيلَ سَكَكِرَ وَالْحَلْوَةَ لِحْفَظِ سِنَّكَ مِنَ الْمَرَضِ.

حَامِدٌ : نَعَمْ، وَعَدْتُ عَلَيَّ نَفْسِي بِتَقْلِيلِهِمَا.

حَسَنٌ : مِنَ الْمَسْتَحْسَنِ أَيْضًا، لَارِمْ أَنْ تَحْفَظَ سِنَّكَ بِتَنْظِيفِهَا مَرَّتَيْنِ فِي الْيَوْمِ بِفَرَجُونَ الْأَسْنَانِ وَالْمَعْجُونِ.

حَامِدٌ : مُوَافِقٌ، وَقَدْ عَمَلْتُهُ كُلَّ يَوْمٍ. أُنَدِّفُ الْأَسْنَانَ فِي الصَّبَاحِ وَ قَبْلَ النَّوْمِ.

رُقِيَّةٌ : لَا زِمَ عَلَيْنَا أَنْ نَحْفَظَ صِحَّةَ الْأَسْنَانِ لِأَنَّهَا مُهِمَّةٌ لِجِسْمِنَا. عَسَى أَنْ يَشْفِيَ اللَّهُ مَرَضَكَ شِفَاءً عَاجِلًا.

حَامِدٌ : آمِينَ. شُكْرًا عَلَيَّ عِبَادَتِكُمْ وَ دُعَائِكُمْ.

ب. أَحِبَّ عَنْ كُلِّ سُؤَالٍ مِنَ الْمُحَدَّثَةِ الْآتِيَةِ!

(Jawablah pertanyaan dibawah ini dari hiwar diatas!)

١- مَنْ هُوَ حَامِدٌ ؟

٢- هَلْ حَامِدٌ طَالِبٌ فِي الْفَصْلِ الثَّامِنِ؟

٣- لِمَاذَا حَامِدٌ غَابَ عَنِ الْفَصْلِ ؟

٤- مَنْ الَّذِي يَذْهَبُ إِلَى الْمَسْتَشْفَى ؟

٥- مَتَى يَذْهَبُ أَصْدِقَائُهُ إِلَى الْمَسْتَشْفَى ؟

٦- مَاذَا أُحْمِلُوا لِعِبَادَتِهِ ؟

٧- مَاذَا تَسْئَلُ رُقِيَّةٌ عَلَيَّ حَمِيدٌ ؟

٨- مَتَى فَحَصَ الطَّبِيبُ حَالَ حَمِيدٌ ؟

٩- مَاذَا قَالَ الطَّبِيبُ عَنِ مَرَضِهِ ؟

١٠- وَ مَاذَا سَبَّأَهُ ؟

UNIVERSITAS ISLAM NEGERI
KIAI HAJI ACHMAD SIDDIQ
J E M B E R

ج. أَنْظِرْ إِلَى الصُّورَةِ، ثُمَّ إِسْرَحْ كَمَا فِي الْمَثَالِ!

(Lihatlah gambar berikut, kemudian jelaskan seperti contoh berikut!)



المِثَال:

الأجواب: هُنَاكَ العَدِيدُ مِنَ العُرْفِ فِي المِسْتَشْفَى، مِنْهَا عُرْفَةُ الطَّوَارِي، وَ عُرْفَةُ العَمَلِيَّاتِ، وَ عُرْفَةُ المَرَضِي الدَّاحِلِيَّيْنَ وَ العَدِيدُ مِنَ العُرْفِ الأَخْرِي أَيْضًا.



- ١

الأجواب:



- ٢

الأجواب:



- ٣

الأجواب:



- ٤

UNIVERSITAS ISLAM N
KIAI HAJI ACHMAD
J E M B E R

الأجواب:

- ٥



الأجواب:



UNIVERSITAS ISLAM NEGERI
KIAI HAJI ACHMAD SIDDIQ
J E M B E R

صورة النشاط



الإختبار البعدي للمجموعة التجريبية



الإختبار القبلي للمجموعة التجريبية



الصورة أنشطة نموذج التعليم
(Inside Outside Circle)



الصورة لتقسيم المجموعة في البحث عن المعلومات



مقابلة مع الأستاذة ماري مرسيلا كمدرسة لغة العربية



الصورة الطالبان في توصيل الاستنتاجات من المادة

ترجمة النفس



اسم : إستعانة المرضية

رقم الجامعي : ٢٠٢٧.١٠٢٠١.٢٠٢١

مكان وتاريخ الميلاد: جمبر, ٥ مارس ٢٠٠١

الشعبة : تعليم اللغة العربية

العنوان : تامنساري - مبلساري - جمبر

خلفية التربية :

١. روضة دارما وانيتا ١ تمفوريجو (٢٠٠٦-٢٠٠٧)

٢. المدرسة الإبتدائية الحكومية تمفوريجو ١ (٢٠٠٨-٢٠١٣)

٣. المدرسة المتوسطة الإسلامية بيت الحكمة، جمبر (٢٠١٤-٢٠١٦)

٤. المعهد بيت الحكمة تمفوريجو، جمبر (٢٠١٧-٢٠١٩)

٥. الجامعة كياهي الحاج أحمد صديق الإسلامية الحكومية جمبر (٢٠٢٠-٢٠٢٤)

UNIVERSITAS ISLAM NEGERI
KIAI HAJI ACHMAD SIDDIQ
J E M B E R