

فعالية استخدام تصريف البداية الرقمي في ترقية استيعاب الطلاب على علم الصرف بمعهد
الإسلامي التخصص نور الحياة جمبر للسنة الدراسية ٢٠٢٤/٢٠٢٥ م

البحث العلمي



UNIVERSITAS ISLAM NEGERI
KIAI HAJI ACHMAD SIDDIQ
J E M B E R

إعداد الطالب :

أحمد حسن الرفقي

الرقم الجامعي : ٢٠٥١٠١٠٢٠٠٠٥

شعبة تعليم اللغة العربية

قسم التربية الإسلامية واللغة

كلية التربية و العلوم التدريسية

جامعة كياهي الحاج أحمد صديق الإسلامية الحكومية جمبر

فعالية استخدام تصريف البداية الرقمي في ترقية استيعاب الطلاب على علم الصرف بمعهد
الإسلامي التخصص نور الحياة جمبر للسنة الدراسية ٢٠٢٤/٢٠٢٥ م

البحث العلمي

مقدم لاستيفاء بعض الشروط اللازمة النهائية للحصول على الدرجة الجامعية لأولى

شعبة تعليم اللغة العربية قسم التربية الإسلامية واللغوية بكلية العلوم التدريسية

جامعة كياهي الحاج أحمد صديق الإسلامية الحكومية جمبر



إعداد الطالب :

أحمد حسن الرفقي

الرقم الجامعي : ٢٠٥١٠١٠٢٠٠٠٥

شعبة تعليم اللغة العربية

قسم التربية الإسلامية واللغة

كلية التربية و العلوم التدريسية

digilib.uinkhas.ac.id digilib.uinkhas.ac.id digilib.uinkhas.ac.id digilib.uinkhas.ac.id digilib.uinkhas.ac.id digilib.uinkhas.ac.id

٢٠٢٤

رسالة الموافقة من المشرف

فعالية استخدام تصريف البداية الرقمي في ترقية استيعاب الطلاب على علم الصرف بمعهد
الإسلامي التخصص نور الحياة جمبر للسنة الدراسية ٢٠٢٤/٢٠٢٥ م

البحث العلمي

مقدم لاستيفاء بعض الشروط اللازمة النهائية للحصول على الدرجة الجامعية لأولى

شعبة تعليم اللغة العربية قسم التربية الإسلامية واللغوية بكلية العلوم التدريسية

جامعة كياهي الحاج أحمد صديق الإسلامية الحكومية جمبر

إعداد الطالب :

أحمد حسن الرفقي

الرقم الجامعي : ٢٠٥١٠١٠٢٠٠٠٥

تمت الموافقة على هذا البحث العلمي من طرف المشرف :

زي برهان الصالح الماجستير

digilib.uinkhas.ac.id digilib.uinkhas.ac.id digilib.uinkhas.ac.id digilib.uinkhas.ac.id digilib.uinkhas.ac.id digilib.uinkhas.ac.id

رقم التوظيف : ١٩٨٠٠٨١٦٢٠٠٩٠١١٠١٢

رسالة المناقشين

فعالية استخدام تصريف البداية الرقمي في ترقية استيعاب الطلاب على علم الصرف بمعهد
الإسلامي التخصص نور الحياة جمبر للسنة الدراسية ٢٠٢٤/٢٠٢٥ م

البحث العلمي

قد تمت المناقشة على هذا البحث العلمي أمام لجنة المناقشة

وقررت اللجنة بنجاح الباحث وقبول البحث العلمي بعد إجراء التعديلات المطلوبة

وتستحق صاحبه الدرجة الأكاديمية "S.Pd"

اليوم : الخميس

التاريخ : ١٢ ديسمبر ٢٠٢٤

أعضاء لجنة المناقشة

السكرتير



أيفي مزيدة بخاري الماجستير

رقم التوظيف : ١٩٩٢٠٦٠٢٢٠٢٣٢١٢٠٤٨



الرئيس



محمد أرضي زيني الماجستير

رقم التوظيف : ١٩٨٦١٢١٢٢٠١٩٠٣١٠١٠

الممتحن :

١. الدكتور زين الدين الحاج زيني الماجستير

٢. زي برهان الصالح الماجستير

تصدق عليها عميد كلية التربية والعلوم التدريسية



رقم التوظيف : ٣٢٠٠٥ : ١٩٩٢٠٦٠٢٢٠٢٣٢١٢٠٤٨

الشعار

إِنَّ مَعَ الْعُسْرِ يُسْرًا ﴿٦﴾*

“Sesungguhnya beserta kesulitan ada kemudahan.” (QS. Al-Insyirah [94]:6).



UIN

UNIVERSITAS ISLAM NEGERI
KH ACHMAD SIDDIQ
JEMBER

digilib.uinkhas.ac.id digilib.uinkhas.ac.id digilib.uinkhas.ac.id digilib.uinkhas.ac.id digilib.uinkhas.ac.id digilib.uinkhas.ac.id

*سورة الإنشراح، القرآن (باندونج: دار الناشر القرطبة، ٢٠١٨)، ٥٩٦.

الإهداء

أهدي هذا البحث العلمي :

١. أبي بصري وأمي نور جنة الذين ربياني وعلماني بالمحبة والرحمة والإخلاص، اسمهما منقوشان

في قلبي عسى الله أن يطيل عمرهما عمرا مباركا ويقبل أعمالهما وعبادتهما ويغفر ذنوبهما.

آمين.

٢. واخوان هما محمد زين العابدين و لوباب حوض العلوم.

٣. أصحابي محمد عمرا و محمد يانوار و اكمل شهر الرجال



كلمة الشكر

بسم الله الرحمن الرحيم

فتوفيق الله و شفاعة الرسول و دعاء الوالدين استطاع الباحث إلى تكميل و إتمام كتابة هذا البحث العلمي في هذا البحث، قدم الباحث نهاية الشكر لمن هم ساعدوا و أرشدوا الباحث في تعريف هذا البحث. وهم :

١. فضيلة الكريم الأستاذ الدكتور الحاج حفني الماجستير كرئيس الجامعة كياهي الحاج أحمد صديق الإسلامية الحكومية جمبر، الذي يعطي الكافي عند تعليم الباحث في جامعة كياهي الحاج أحمد صديق الإسلامية الحكومية جمبر.
 ٢. فضيلة الكريم الدكتور الحاج عبد المعز الماجستير كعميد كلية التربية و العلوم التدريسية، الذي قد دبر كلية التربية والعلوم التدريسية.
 ٣. فضيلة الكريم الدكتور نور الدين الماجستير كرئيس قسم التربية الإسلامية و اللغوية، الذي قد بذل جهده في هذه القسم المحبوب.
 ٤. فضيلة الكريم محمد أرضي زيني الماجستير كرئيس شعبة التعليم اللغة العربية، الذي قد بذل جهده في هذه الشعبة المحبوبة.
 ٥. فضيلة الكريم زي برهان الصالح الماجستير كمشرف الباحث الذي قد أرشدني في كتابة هذا البحث العلمي.
 ٦. فضيلة الكريم دافق الفتراح الماجستير كرئيس معهد الإسلامى التخصص نور الحياة جمبر، الذي قد أذن الباحث على قيام بحثه في معهده.
- عسى أن يجزي الله لهم أحسن الجزاء والله ولي التوفيق إلى سبيل الرشاد.

جمبر، ١٤ نوفمبر ٢٠٢٤

الطالب



أحمد حسن الرفقي

الرقم الجامعي : ٢٠٥١٠١٠٢٠٠٠٥

مستخلص البحث

أحمد حسن الرفقي، ٢٠٢٤. فعالية استخدام تصريف البداية الرقمي في ترقية استيعاب الطلاب على علم الصرف بالمعهد الإسلامي التخصص نور الحيات جمبر للسنة الدراسية ٢٠٢٤/٢٠٢٥ م. البحث العلمي، شعبة التعليم اللغة العربية قسم التربية الإسلامية واللغوية بكلية التربية والعلوم التدريس جامعة كياهي الحاج أحمد صديق الإسلامية الحكومية جمبر. تحت الإشراف زي برهان الصالح الماجستير.

الكلمة الأساسية: تصريف البداية، استيعاب علم الصرف.

يمكن إجراء أنشطة تعلم علم الصرف باستخدام وسائل مختلفة. واحدة من وسائل تعلم علم الصرف التي استخدمها في المعهد الإسلامي التخصص نور الحياة جمبر هي كتاب أمثلة التصريفية. المادة الموجودة في كتاب أمثلة التصريف حتى الآن تميل إلى استخدام اللغة العربية، مما يجعل الطلاب يواجهون صعوبة في الفهم والحفظ وتطبيق علم الصرف. على عكس تصريف البداية الرقمي، فإن المادة الموجودة فيه تستخدم اللغة الإندونيسية، بالإضافة إلى أن هناك أيضًا مرئيات صوتية مجمعة عمليًا في الميزات المقدمة. تركيز البحث في هذا البحث العلمي هو مقارنة بين استيعاب الطلاب على علم الصرف قبل وبعد استخدام تصريف البداية الرقمي في المعهد الإسلامي التخصص نور الحياة جمبر.

وأهدف هذا البحث لمعرفة مدى فاعلية استخدام تصريف البداية الرقمي في ترقية استيعاب الطلاب على علم الصرف في المعهد الإسلامي التخصص نور الحياة جمبر للسنة الدراسية ٢٠٢٤/٢٠٢٥ م. وأما منهج البحث فمنهج الكمي التجريبي. وطريقة جمع البيانات وهي المقابلة والاختبار والوثائقية. وتحليل البيانات باستخدام القاعدة T -Test لحصول على معرفة فرقا بين الاختبار القبلي والاختبار البعدي.

أما نتائج هذا البحث فهي: القيمة المعدلة التي حصلت عليها من الإختبار القبلي (المعدلة = ٦٨,٥٧) والإختبار البعدي (المعدلة = ٨٣,٤٣). وفي اختبار T -Test ومن المعروف أن قيمة Sig. (2-tailed) يقيم ٠,٠٠٠٠. وبما أن القيمة ٠,٠٠٠٠ أصغر من $> ٠,٠٠٥$ ، فيمكن استنتاج أن "الفرضية مقبول". ومن هنا أنه يمكن الحكم على H_0 مرفوض و H_a مقبول. ويمكن القول أن هناك فرقاً في استيعاب علم الصرف للاختبار القبلي والاختبار البعدي. لذلك النتيجة هذا البحث أن استخدام تصريف البداية الرقمي في ترقية استيعاب علم الصرف لدى طلاب المعهد الإسلامي التخصص نور الحياة جمبر للسنة الدراسية ٢٠٢٤/٢٠٢٥ م فعال.

الفهرس

الموضوعات	الصفحات
صفحة العنوان	أ.....
رسالة الموافقة من المشرف	ب.....
رسالة المناقشين	ج.....
الشعار	د.....
الإهداء	ه.....
كلمة الشكر	و.....
مستخلص البحث	ز.....
الفهرس	ح.....
الباب الأول : مقدمة	١.....
أ. خلفية البحث	١.....
ب. مشكلة البحث	٤.....
ج. هدف البحث	٤.....
د. فوائد البحث	٤.....
ه. مضمون البحث	٥.....

٦.....	و. تعريف الإجرائي
٨.....	ز. فروض البحث
٩.....	ح. حدود البحث
٩.....	ط. هيكل البحث
١١.....	الباب الثاني : الدراسة المكتبية
١١.....	أ. الدراسة السابقة
٢٥.....	ب. الدراسة النظرية
٣٨.....	الباب الثالث : منهج البحث
٣٨.....	أ. مدخل ونوع البحث
٣٩.....	ب. المجتمع و عينته
٤١.....	ج. طريقة جمع البيانات
٤٣.....	د. طريقة تحليل البيانات
٤٨.....	الباب الرابع : عرض البيانات وتحليلها
٤٨.....	أ. وصف موضوع البحث
٥٦.....	ب. عرض البيانات
٦٣.....	ج. تحليل البيانات

الباب الخامس : الخاتمة.....٧١

أ. الخلاصة٧١

ب. الإقتراحات٧١

المراجع٧٣

إقرار الطالب

الملاحقة



الباب الأول

مقدمة

أ. خلفية البحث

إن تعليم اللغة العربية له دور مهم في تنمية قدرة الطلاب على فهم الأدب الإسلامي، خاصة القرآن الكريم والحديث الشريف. ومن العلوم التي تدعم هذه القدرة علم الصرف، الذي يختص بدراسة تغيرات أشكال الكلمات في اللغة العربية. وفهم علم الصرف ضروري لفهم تراكيب الجمل، ومعاني الكلمات، وسياقها في النصوص العربية المختلفة. ولكن في الواقع، يواجه كثير من الطلاب صعوبات في تعلم علم الصرف. ويرجع ذلك إلى الأساليب التعليمية التقليدية التي تميل إلى الرتابة، وغياب الوسائل التعليمية الجذابة، بالإضافة إلى قلة الوقت المتاح خلال عملية التعليم والتعلم في المعاهد الدينية. وهذه المشكلة تواجه أيضًا طلاب معهد المهارات "نور الحياة"، حيث اشتكى بعض الطلاب من صعوبة فهم المفاهيم الأساسية في علم الصرف، مثل جداول التصريف (التصريف). بناءً على نتائج المقابلة الأولية التي أجراها الباحث مع الأستاذ بدر التمام، معلم مادة علم الصرف في معهد الإسلامي التخصصي نور الحياة جمبر، بتاريخ ٩ سبتمبر ٢٠٢٤ الساعة ٢٠:٠٠، تبين أن استخدام وسيلة كتاب الأمثلة في تعليم علم الصرف يواجه الطلاب صعوبات في الفهم والحفظ والتطبيق، مما أدى إلى عدم تحسن نتائجهم الدراسية.

لذلك، قرر الباحث الاستفادة من وسيلة تصريف البداية لتسهيل فهم الطلاب ودراساتهم لعلم الصرف.^١

للتغلب على هذه المشكلة، يجب إيجاد وسائل تعليمية مبتكرة تكون فعالة وجذابة ومناسبة لاحتياجات الطلاب. ومن الوسائل التي يمكن أن تساعد في ذلك استخدام تطبيق تصريف البداية. وقد صُمم هذا التطبيق لتسهيل تعلم الطلاب لعلم الصرف من خلال جداول التصريف، وشرح النظريات، والتمارين التفاعلية. ومع هذا النهج الرقمي، يمكن للطلاب أن يتعلموا بشكل مستقل وبطريقة أكثر تنظيمًا.

اللغة العربية هي لغة القرآن الكريم التي تحمل قيمة عبادية للمسلمين. يُعتبر فهم علم الصرف مفتاحًا لفهم آيات القرآن بشكل عميق. ومن هذا المنطلق، يُتوقع أن يكون تطبيق تصريف البداية وسيلة فعالة لتعزيز فهم الطلاب لعلم الصرف، مما يؤدي في النهاية إلى تقوية العلاقة الروحية للطلاب بالقرآن الكريم. قال الله تعالى في القرآن الكريم سورة يوسف الآية ٢، تم توضيح أهمية تعلم علم الصرف.^٢

إِنَّا أَنْزَلْنَاهُ قُرْآنًا عَرَبِيًّا لَعَلَّكُمْ تَعْقِلُونَ ﴿٢﴾

معنى : إنا أنزلنا القرآن بلغة عربية لكي تفهموه.

تؤكد هذه الآية أن القرآن الكريم أنزل باللغة العربية، وهي لغة تتميز بجمالها، عمق

معانيها، ووضوح تراكيبيها. وللتعمق في فهم القرآن الكريم، من الضروري إتقان اللغة العربية،

digilib.uinkhas.ac.id digilib.uinkhas.ac.id digilib.uinkhas.ac.id digilib.uinkhas.ac.id digilib.uinkhas.ac.id digilib.uinkhas.ac.id

^١أستاذ بدر التمام، مقابلة، ٢٠٢٤.

^٢سورة يوسف، القرآن (باندونج: دار الناشر القرطبة، ٢٠١٨)، ٢٣٥.

بما في ذلك علم الصرف. تشجع هذه الآية المسلمين على تعلم اللغة العربية لفهم رسالة القرآن الكريم. ويعتبر علم الصرف أحد المفاتيح الأساسية لفهم المعاني العميقة المخفية في كلمات القرآن. ومن خلال إتقان علم الصرف، يستطيع الطالب التعمق في الآيات الكريمة بدقة ووضوح.

هذا التعلم إلى القانون رقم ٢٠ لسنة ٢٠٠٣ بشأن نظام التعليم الوطني، الذي ينص على أن التعليم يهدف إلى تنمية قدرات المتعلمين ليصبحوا أشخاصًا مؤمنين، متقين، ومتقنين. بالإضافة إلى ذلك، ينص اللائحة الحكومية رقم ٥٥ لسنة ٢٠٠٧ بشأن التعليم الديني والدراسات الإسلامية على تطوير التعليم الذي يتناسب مع احتياجات المتعلمين، بما في ذلك تعلم اللغة العربية في المعاهد الإسلامية.^٣

بحسب أزهر أرسياذ في كتابه وسائل التعليم، فإن وسائل التعليم القائمة على التكنولوجيا هي أدوات أو وسائل تستفيد من تطور التكنولوجيا الحديثة لدعم عملية التعليم لتصبح أكثر فعالية وكفاءة وجاذبية. وتشمل هذه الوسائل مختلف الأجهزة التكنولوجية مثل الحاسوب، الإنترنت، الفيديو، الصوتيات، الرسوم المتحركة، وحتى التطبيقات البرمجية، التي تُستخدم لتوصيل المواد التعليمية للطلاب.^٤ في هذا السياق، يتيح تطبيق تصريف البداية للطلاب فرصة التعلم بشكل مستقل وتفاعلي، مما يُسهم في تعزيز فهمهم لعلم الصرف.

³ Presiden Replubik Indonesia, *Undang-Undang Republik Indonesia No.20 Tahun 2003 Tentang Sistem Pendidikan Nasional*, t.t.

⁴ Azhar Arsyad, *Media Pembelajaran* (Jakarta: PT. Raja Grafindo Persada, 2013), 25–26.

بناءً على هذه الأسس الأربعة، الباحث اختيار الموضوع : فعالية استخدام تصريف البداية الرقمي في ترقية استيعاب الطلاب على علم الصرف بمعهد لإسلامي التخصص نور الحياة جمبر للسنة الدراسية ٢٠٢٤/٢٠٢٥ م، وتهدف إلى دراسة مدى فعالية استخدام تصريف البداية في ترقية استيعاب الطلاب على علم الصرف في معهد مهارات نور الحياة. ويُؤمل هذا البحث أن تقدم حلاً مبتكراً لمعالجة التحديات التي تواجه تعليم علم الصرف، فضلاً عن دعم تطوير التعليم القائم على التكنولوجيا في المعهد الإسلامية.

ب. مشكلة البحث

استناداً إلى خلفية البحث السابقة، توصل الباحث إلى استنتاجات مع مشكلة البحث : ما مدى فعالية استخدام تصريف البداية الرقمي في ترقية استيعاب الطلاب على علم الصرف بمعهد الإسلامى التخصص نور الحياة جمبر للسنة الدراسية ٢٠٢٤/٢٠٢٥ م ؟

ج. هدف البحث

لمعرفة مدى فعالية استخدام تصريف البداية في ترقية استيعاب الطلاب على علم الصرف بمعهد الإسلامى التخصص نور الحياة جمبر للسنة الدراسية ٢٠٢٤/٢٠٢٥ م

د. فوائد البحث

كأساس ومرجع لمزيد من الأبحاث المتعلقة بقدرة الصرف لدى الطلاب وكما مادة لمزيد

من الدراسة.

ب. الفوائد التطبيقية

(١) للباحث : يسهل شرح مدى فعالية استخدام تصريف البداية لترقية استيعاب علم

الصرف

(٢) للمعلم : كاعتبار عند اختيار وسائط تعليمية فعالة لترقية استيعاب علم الصرف

(٣) للطلاب : لإثارة الحماس لتعلم الصرف

(٤) للباحث الأتي : يمكن استخدامها كمرجع لمزيد من البحث

هـ. مضمون البحث

أ. متغيرات البحث

متغير البحث هو في الأساس أي شيء في شكل أي شيء يحدده الباحث لدراسته

بحيث يتم الحصول على معلومات عنه، ثم يتم استخلاص النتائج. ° يوجد في هذا

البحث متغيران هما تشریف البداية كمتغير (X) و استيعاب علم الصرف كمتغير (Y).

ب. مؤشرات البحث

وتتكون مؤشرة البحث في هذا البحث من متغيرين هما وسائط تصريف البداية (X)

وعلم الصرف (Y). تشمل مؤشرات متغير وسائط تصريف البداية مايلي: digilib.uinkh.ac.id

⁵ Sugiyono, *metode penelitian kuantitatif, kualitatif dan R&D* (bandung: alfabeta, 2017).38

١. تعريف وسائط التعلم

٢. انواع وسائط التعلم

٣. تصنيف البداية

٤. المزايا والنقائص من تصنيف البداية

تشمل مؤشرات متغير علم الصرف ما يلي:

١. تعريف علم الصرف

٢. تصنيف لغوي

٣. تصنيف اصطلاحي

و. تعريف الإجرائي

أ. تصنيف البداية

تصنيف البداية هو وسيلة تعليمية ضمنت لتسهيل تعلم وفهم علم الصرف،

خاصة فيما يتعلق بتغيير أشكال الكلمات. يهدف هذا التطبيق إلى حل المشكلات

التي يواجهها الأشخاص الذين يجدون صعوبة في تعلم علم الصرف أو التصنيف.

يحتوي هذا التطبيق على إرشادات حول كيفية استخدامه حتى يسهل على

المستخدمين فهم الخصائص الموجودة في التطبيق بما في ذلك مادة التصنيف، وتمارين

التصنيف، ومسابقات حول التصنيف، وتستخدم هذه الخاصية لقياس قدرة التصنيفان

digitlib.uinkhas.ac.id digitlib.uinkhas.ac.id digitlib.uinkhas.ac.id digitlib.uinkhas.ac.id digitlib.uinkhas.ac.id digitlib.uinkhas.ac.id

حتى يتمكنوا من معرفة مدى قدراتهم بشكل مباشر.

ب. علم الصرف

الصرف هو قواعد تُعرف بها صيغ الكلمات العربية، وبنيتها، وما يطرأ عليها من زيادة أو نقص أو تغيير. علم الصرف هو أحد فروع المعرفة المهمة التي يجب إتقانها في تعلم اللغة العربية. وهذه المعرفة يمكننا معرفة شكل تغيير الكلمة. علم الصرف، ويعرف أيضاً باسم التصريف، ويعني لغويًا التغيير.

ويسمى علم الصرف أيضاً أم العلوم في اللغة العربية؛ لأنه النقطة المركزية التي يمكن أن نتعلم فيها العربية. لن نستطيع أن نفهم اللغة العربية إذا لم ندرك معنى الصرف، فالصرف في اللغة يعني التغيير، أما في الاصطلاح فهو الانتقال من كلمة إلى كلمة أخرى بحسب ما تقتضيه أمثلتها. أما كلمة الأصل فبعضهم يقول فيل مزى وبعضهم يقول أسم مصدر. من فعل ماض يتحول إلى فعل مضارع، أسم مصدر، أسم فاعل، أسم مفعول، فعل أمر، فعل ناهي، أسم زمان، أسم مكان، أسم آلات.

وخلاصة القول أن تطبيق تصريف البداية هو وسيلة تعليمية تعتمد على التكنولوجيا، صُمم لتسهيل فهم الطلاب لعلم الصرف بشكل مستقل وتفاعلي. علم الصرف هو فرع مهم من قواعد اللغة العربية يدرس تغيير أشكال الكلمات ومعانيها، ويعد مفتاحاً لفهم القرآن الكريم والحديث الشريف. يوفر هذا التطبيق حلاً عصرياً

للتغلب على صعوبات تعلم علم الصرف في المؤسسات التعليمية الإسلامية.

ز. فروض البحث

الفروض هو إجابة مؤقتة على صياغة مشكلة البحث، حيث تم ذكر صياغة المشكلة في شكل جملة سؤال. يقال إنه مؤقت، لأن الإجابات المقدمة تستند فقط إلى النظريات ذات الصلة، ولا تستند بعد إلى الحقائق التجريبية التي تم الحصول عليها من خلال جمع البيانات. لذلك، يمكن أيضاً ذكر الفرضية كإجابة نظرية لصياغة مشكلة البحث، وليست بعد إجابة تجريبية بالبيانات. الفروض هو تخمين مبدئي واحد يستخدم لتطوير نظرية أو تجربة ويتم اختبارها.^٦

١. اما الفرض الخياري (H_a) في هذا البحث كمايلي:

وجود فعالية استخدام تصريف ألبداية الرقمي (متغير X) في ترقية استيعاب الطلاب على علم الصرف (متغير Y) بمعهد الإسلامى التخصص نور الحياة جمبر للسنة الدراسية ٢٠٢٤/٢٠٢٥ م

٢. اما الفرض الصفري (H_0) في هذا البحث كمايلي:

غير وجود فعالية استخدام تصريف ألبداية الرقمي (متغير X) في ترقية استيعاب الطلاب على علم الصرف (متغير Y) بمعهد الإسلامى التخصص نور الحياة جمبر للسنة الدراسية ٢٠٢٤/٢٠٢٥ م

digilib.uinkhas.ac.id digilib.uinkhas.ac.id digilib.uinkhas.ac.id digilib.uinkhas.ac.id digilib.uinkhas.ac.id digilib.uinkhas.ac.id

⁶ Jim Hoy Yam dan Ruhayat Taufik, "Hipotesis Penelitian Kuantitatif," *Perspektif: Jurnal Ilmu Administrasi* 3, no. 2 (1 Agustus 2021): 97, <https://doi.org/10.33592/perspektif.v3i2.1540>.

ج. حدود البحث

١. الحدود الموضوعية

والباحث يحدد بحثه عن فعالية استخدام تطبيق تصريف ألبداية في ترقية استيعاب الكلاب

على علم الصرف.

٢. الحدود الزمانية

والباحث يحدد بحثه من التاريخ ٢٤ أكتوبر ٢٠٢٤ م حتى ٢٤ نوفمبر ٢٠٢٤ م.

٣. الحدود المكانية

والباحث يحدد بحثه في معهد الإسلامى التخصص نور الحياة جمبر.

ط. هيكل البحث

قسم الباحث هيكل البحث كمايلي :

١. الباب الأول : المقدمة، تشمل على عنوان البحث، خلفية البحث، مشكلة

البحث، هدف البحث، فوائد البحث، مضمون البحث، تعريف المصطلحات، فروض

البحث، حدود البحث، هيكل البحث.

٢. الباب الثاني : الدراسة المكتبية، تشمل على الدراسة السابقة و الدراسة

النظرية.

٣. الباب الثالث : منهج البحث، يشمل على منهج البحث، مدخل و نوع

digilib.uinkhas.ac.id digilib.uinkhas.ac.id digilib.uinkhas.ac.id digilib.uinkhas.ac.id digilib.uinkhas.ac.id digilib.uinkhas.ac.id

البحث، مجتمع و عينة البحث، طريقة جمع البيانات، طريقة تحليل البحث.

٤. الباب الرابع : عرض البيانات و تحليلها، يشمل على مباحثة.

٥. الباب الخامس : الخاتمة، تشمل على الإستنتاج و الإقتراحات.



الباب الثاني

الدراسة المكتبية

أ. الدراسة السابقة

وبعد ان يطلب الباحث بحثا المتعلق ب " فعالية استخدام تشريف ألبداية في ترقية استيعاب الطلاب على علم الصرف بمعهد الإسلامى التخصص نور الحياة جمبر للسنة الدراسية ١٤٤٦/١٤٤٧ هـ " انما يجد الباحث عدة مواضيع كانت مماثلة للبحث الذى أجراه الباحث. ومع ذلك, هناك العديد من عناوين التي ترتبط بشكل غير مباشر بموضوع المناقسة, يعنى:

١. هدى نور كريم, ٢٠٢٤, فعالية استخدام طريقة مسابقة الإماطة في ترقية استيعاب الطلاب على علم الصرف و النحو بالمدرسة الدينية مطالع الأنوار بنجوانجي للسنة الدراسية ١٤٤٤/١٤٤٥ هـ. أجري هذا البحث في المدرسة الدينية مطالع الأنوار بنجوانجي. هدف البحث لمعرفة مدى فعالية استخدام طريقة مسابقة الإماطة في ترقية استيعاب الطلاب على علم الصرف و النحو بالمدرسة الدينية مطالع الأنوار بنجوانجي للسنة الدراسية ١٤٤٤/١٤٤٥ هـ.

منهج البحث في هذا البحث هو منهج البحث الكمي التجريبي (*Quasi*)

(*Experimental Design*). باستخدام تصميم مجموعة التحكم غير المكافئة

(*Nonequivalent Control Group Design*). واستخدام الباحث الطريقتين الجمع

البيانات, وهى الاختبار والوثائقية. اما طريقة تحليل البيانات باستخدام اختبار *N-Gain Score* بحساب SPSS 23.0.

أما النتيجة هذا البحث فهي : القيمة المعدلة التي حصلت عليها من المجموعة وهي الاختبار القبلي (المعدلة = ٧٢,٧) والاختبار البعدي (المعدلة = ٨٣,٤). والمجموعة الضابطة وهي الاختبار القبلي (المعدلة = ٦٨,٧) والاختبار البعدي (المعدلة = ٦٩,٧). وفي اختبار Wilcoxon من المعروف أن قيمة Asymp Sig (2-tailed) يقم ٠,٠٠٠٠٠. وبما أن القيمة ٠,٠٠٠٠ أصغر من $0,05 >$, فيمكن استنتاج أن "الفرضية مقبولة". وهذا يعني أن هناك فرقاً بين نتائج التعلم أو قدرات الصرف والنحو للاختبار القبلي وللاختبار البعدي. وفي الاختبار *N-Gain Score* من المعروف أن قيمة المعدلة هي ٤١,١٩٥٤ وبالتالي فإن استخدام طريقة مسابقة الإمادة في ترقية استيعاب علم الصرف والنحو فعال بدرجة أقل فعالية. وفي اختبار *Mann Whitney* من المعروف أن قيمة (2-tailed). Asymp. Sig $0,05 >$ ومن ثم يمكن أن نستنتج أن "الفرضية مقبولة". ومن هنا أنه يمكن الحكم على رفض H_0 وقبول H_a ويمكن القول أن هناك فرقاً في استيعاب علم الصرف والنحو في المجموعة التجريبية والمجموعة الضابطة. لذلك الاستنتاج هذا البحث أن استخدام طريقة مسابقة الإمادة في ترقية استيعاب علم الصرف والنحو لدى طلاب المدرسة الدينية مطالع الأنوار بنجوانجي للسنة الدراسية ١٤٤٤/١٤٤٥ هـ فعال^٨.

digilib.uinkhas.ac.id digilib.uinkhas.ac.id digilib.uinkhas.ac.id digilib.uinkhas.ac.id digilib.uinkhas.ac.id digilib.uinkhas.ac.id

^٨ هدى نور كريم, "فعالية استخدام طريقة مسابقة الإمادة في ترقية استيعاب الطلاب على علم الصرف والنحو بالمدرسة الدينية مطالع الأنوار بنجوانج للسنة الدراسية ١٤٤٤/١٤٤٥" (جامعة الحاج أحمد صديق الإسلامية الحكومية جبر, ٢٠٢٤).

٢. نور عفيفة، ميرا ميسورا، ساريني فيتا ديوي، ٢٠٢٤، تطوير الكتاب متن الكيلاني الإلكتروني *Mind Mapping* لترقية استيعاب علم الصرف. أجري هذا البحث في مدرسة الابتدائية داية روح العتيق الأولية. هدف هذا البحث هو تطوير كتاب إلكتروني متن الكيلاني *Mind Mapping* كجهد لمعالجة صعوبة فهم الطلاب لقواعد علم الصرف التي موجود في كتابه.

منهج البحث في هذا البحث هي طرق البحث والتطوير الذي تم تبسيطه إلى ست مراحل، وهي: مراحل المشاكل المحتملة، وجمع البيانات، وتصميم المنتج، والتحقق من صحة المنتج، ومراجعة المنتج، وتجربة المنتج.

نتائج اختبار الجدوى الذي تم إجراؤه على كتاب متن الإلكتروني القائم على الخرائط الذهنية "كتاب متن الكيلاني" من خلال توزيع استبيانات على خبراء الإعلام وخبراء المواد. بلغت نتائج الجدوى بمتوسط مكسب على وسائل الإعلام ٩٧,٨% بمعيار "مجددًا". وفي الوقت نفسه، بلغت نتائج الجدوى بمتوسط اكتساب على المادة

٨٥,٧% بمعيار "ممکن جدًا" ويوصى بها كأحد الوسائط التي يمكن استخدامها كمرجع إضافي ومصدر تعليمي إضافي للسنتاري في ضاحية روح العطاء الولي. استنادًا إلى

القياسات المأخوذة من خلال الاختبار القبلي والبعدي باستخدام اختبار ويلكوكسون الإحصائي غير الباراميتري بقيمة $Z-3.502b$ مع $Asymp$. سيح. (ثنائية الذيل) ٠,٠٠٠

$> ٠,٠٥$ تشير إلى أن H_a مقبولة و H_0 مرفوضة. لذا يمكن استنتاج أن هناك فاعلية في

استخدام كتاب متان الكيلاني الإلكتروني القائم على رسم الخرائط الذهنية لتحسين فهم

علم الصرف لطلاب الصف الثاني الابتدائي في مدرسة روح العائق الولاية.⁹

٣. ليلة الرحمة, ٢٠٢٣, فعالية طريقة المتبادل لترقية استيعاب الطلاب في القواعد النحوية

بالمدرسة الثانوية الإسلامية الحكومية الثالثة جمبر للعام الدراسي ٢٠٢٢-٢٠٢٣ م.

أجري هذا البحث في مدرسة الثانوية الإسلامية الحكومية الثالثة جمبر. ما أهداف هذا

البحث: (١) لمعرفة فعالية طريقة المتبادل لترقية استيعاب الطلاب في قواعد الجملة الإسمية

في المدرسة الثانوية الحكومية الثالثة جمبر للعام الدراسي ٢٠٢٢-٢٠٢٣ م. (٢) لمعرفة

فعالية طريقة المتبادل لترقية استيعاب الطلاب في قواعد الجملة الفعلية في المدرسة الثانوية

الحكومية الثالثة جمبر للعام الدراسي ٢٠٢٢-٢٠٢٣ م.

منهج البحث في هذا البحث المدخل الكمي بطريقة التجريبية, والمقابلة

الشخصية. وطريقة تحليل البيانات برمز الاختبار "ت" لمعرفة فعالية طريقة المتبادل لترقية

استيعاب الطلاب في القواعد النحوية بالحساب (Software SPSS V.IBM 25 for

Windows 64-Bit) بين المجموعة الضابطة والمجموعة التجريبية. أما النتيجة التي حصلت

عليها الباحثة فهي ما يتكون من الاختبار القبلي و الاختبار البعدي للمجموعة الضابطة

والمجموعة التجريبية. , باستخدام ب *Independent Sample T-test* لتحليل البيانات.

⁹ Nur 'Afifah, Mira Maisura, dan Sarini Vita Dewi, "PENGEMBANGAN E-KITAB MATAN KAILANI BERBASIS MIND MAPPING UNTUK MENINGKATKAN PEMAHAMAN ILMU SHARAF," *Cyberspace: Jurnal Pendidikan Teknologi Informasi* 8, no. 1 (31 Maret 2024): 55-65, <https://doi.org/10.22373/cj.v8i1.23374>.

فالتائج من الاختبار البعدي المجموعة الضابطة والتجريبية في الجملة الاسمية Sig. (2-tailed) هو (٠,٣٦٠) أكبر من (٠,٠٥) فالاستنتاج أن هناك باستخدام طريقة المتبادل في مادة الجملة الاسمية غير فعالة للمجموعة التجريبية. والتائج من الاختبار البعدي للمجموعة الضابطة والتجريبية في الجملة الفعلية Sig. (2-tailed) هو (٠,٠٠١) أقل من (٠,٠٥) فالاستنتاج أن هناك باستخدام طريقة المتبادل في مادة الجملة الفعلية فعالة للمجموعة التجريبية.^{١٠}

٤. فيرا أندرياني جاكفار مستوفى وناندا سيتي ميمونة، ٢٠٢١، فعالية استخدام وسائل *Strip Story* في ترقية مهارة القراءة. أجري هذا البحث في مدرسة المتوسطة الغزالي بصيربان بودوران بانكلان. هدف هذا البحث لمعرفة مدى فعالية استخدام وسائل *Strip Story* في ترقية مهارة القراءة. منهج البحث في هذا البحث هو منهج بحث كمي، باستخدام المنهج التجريبي بتصميم تجريبي قبل الاختبار التجريبي بعد الاختبار من مجموعة واحدة، باستخدام عينات مشبعة وهي جميع طلاب الصف السابع بمجموع ١٧ طالبًا وطالبة. وطريقة جمع البيانات هي الملاحظة والمقابلة والاختبار والوثائقية. أما طريقة تحليل البيانات باستخدام اختبار T-Test.

أما نتائج هذا البحث فهي أن استخدام وسائل *Strip Story* فعال لترقية مهارة

القراءة في تعليم اللغة العربية لدى طلاب الصف الثامن في مدرسة المتوسطة الغزالي

digilib.uinkhas.ac.id digilib.uinkhas.ac.id digilib.uinkhas.ac.id digilib.uinkhas.ac.id digilib.uinkhas.ac.id digilib.uinkhas.ac.id

^{١٠} اليلة الرحمة، "فعالية طريقة المتبادل لترقية استيعاب الطلاب في القواعد النحوية بالمدرسة الثانوية الإسلامية الحكومية الثالثة جمبر للعام الدراسي ٢٠٢٢-٢٠٢٣ م" (جامعة الحاج أحمد صديق الإسلامية الحكومية جمبر، ٢٠٢٣).

بصيربان بودوران بانكلان. وبناءً على نتائج تحليل معادلة اختبار T-test بالنتائج: t العدد = ٦,٨٣ < من t جدول ٥% = ٦,٨٣ و ١% = ٢,٩٢. تظهر النتائج أن H_0 مرفوضة و H_a مقبولة.^{١١}

٥. سيتي نور أفيدو، ٢٠٢٠، تأثير استخدام نموذج التعلم *Hybrid Learning* بوسيلة مدرسة كويبر في ترقية مهارة القراءة والكتابة لدى طلاب الصف الحادي عشر في مدرسة الثانوية مفتاح السلام كامبينج للسنة الدراسية ٢٠١٩/٢٠٢٠ م. أجري هذا البحث في مدرسة الثانية مفتاح السلام كامبينج في شهر فبراير حتى مارس ٢٠٢٠ م. الطريقة المستخدمة في هذا البحث هي الطريقة التجريبية مع نموذج المجموعة الضابطة قبل الاختبار وبعده. تم أخذ العينات من خلال أخذ عينات عنقودية عشوائية. تألفت عينة البحث من الصف الحادي عشر من المرحلة الثانوية ١ (صف التجربة) والصف الحادي عشر من المرحلة الثانوية ٢ (صف الضبط). وكان عدد الطلاب في كلا الصفين متماثلاً، أي ٣٠ طالباً، أي عينة إجمالية قوامها ٦٠ طالباً. تم جمع البيانات من خلال الملاحظات والاختبارات. تم تحليل البيانات وصفيًا كميًا وإحصائيًا استدلالياً باستخدام اختبار t.

حصلت نتائج اختبار الفرضية على نتائج بيانات الاختبار البعدي باستخدام

اختبار t المستقل عند $\alpha = 0,05$ على علامة sig. (٢ ذيل) 0,000 مع استنتاج H_0

مرفوضة و H_a مقبول. يؤثر التعلّم *Hybrid Learning* بمساعدة وسائط مدرسة كويبر

digilib.uinkhas.ac.id digilib.uinkhas.ac.id digilib.uinkhas.ac.id digilib.uinkhas.ac.id digilib.uinkhas.ac.id digilib.uinkhas.ac.id

¹¹ Fera Andriani Djakfar Musthafa dan Nanda Siti Maymunah, "Efektivitas Penggunaan Media Strip Story dalam Meningkatkan Keterampilan Membaca," *Prosiding Konferensi Nasional Bahasa Arab*, no. 7 (2021): 615–27.

على مهارات القراءة والكتابة لدى طلاب الصفوف التجريبية لزيادة. كانت أكثر مهارات نحو الأمية وضوحًا في الفصل التجريبي هي نشاط الوصول إلى المعلومات من وسائل الإعلام حيث حصل N-gain من ٨٠ في الفئة الفعالة. يعد التعلم *Hybrid Learning* بمساعدة وسائط مدرسة كويبر أحد البدائل لدعم التعلم في تنمية مهارات القراءة والكتابة وتطوير التعلم القائم على تكنولوجيا المعلومات، والقدرة على مواكبة التعلم في القرن الحادي والعشرين.^{١٢}

٦. ليلة الرحمة, ٢٠٢٣, فعالية طريقة المتبادل لترقية استيعاب الطلاب في القواعد النحوية بالمدرسة الثانوية الإسلامية الحكومية الثالثة جمبر للعام الدراسي ٢٠٢٢-٢٠٢٣ م. أجري هذا البحث في مدرسة الثانوية الإسلامية الحكومية الثالثة جمبر. ما أهداف هذا البحث: (١) لمعرفة فعالية طريقة المتبادل لترقية استيعاب الطلاب في قواعد الجملة الإسمية في المدرسة الثانوية الحكومية الثالثة جمبر للعام الدراسي ٢٠٢٢-٢٠٢٣ م. (٢) لمعرفة فعالية طريقة المتبادل لترقية استيعاب الطلاب في قواعد الجملة الفعلية في المدرسة الثانوية الحكومية الثالثة جمبر للعام الدراسي ٢٠٢٢-٢٠٢٣ م.

منهج البحث في هذا البحث المدخل الكمي بطريقة التجريبية, والمقابلة

الشخصية. وطريقة تحليل البيانات برمز الاختبار "ت" لمعرفة فعالية طريقة المتبادل لترقية

استيعاب الطلاب في القواعد النحوية بالحساب (*Software SPSS V.IBM 25 for*)

digilib.uinkhas.ac.id digilib.uinkhas.ac.id digilib.uinkhas.ac.id digilib.uinkhas.ac.id digilib.uinkhas.ac.id digilib.uinkhas.ac.id

¹² Siti Nur Afidah, "Pengaruh Penggunaan Model Pembelajaran Hybird Learning Berbantuan Media Quipper School Terhadap Kemampuan Literasi Siswa Kelas XI MA Miftahussalam Kambeng Tahun Ajaran 2019/2020" (IAIN Ponorogo, 2020).

(Windows 64-Bit) بين المجموعة الضابطة والمجموعة التجريبية. أما النتيجة التي حصلت عليها الباحثة فهي ما يتكون من الاختبار القبلي و الاختبار البعدي للمجموعة الضابطة والمجموعة التجريبية. , باستخدام ب *Independent Sample T-test* لتحليل البيانات.

فالتائج من الاختبار البعدي للمجموعة الضابطة والتجريبية في الجملة الاسمية Sig. (2-tailed) هو (٠,٣٦٠) أكبر من (٠,٠٥) فالاستنتاج أن هناك باستخدام طريقة المتبادل في مادة الجملة الاسمية غير فعالة للمجموعة التجريبية. والتائج من الاختبار البعدي للمجموعة الضابطة والتجريبية في الجملة الفعلية Sig. (2-tailed) هو (٠,٠٠١) أقل من (٠,٠٥) فالاستنتاج أن هناك باستخدام طريقة المتبادل في مادة الجملة الفعلية فعالة للمجموعة التجريبية.^{١٣}

موجود اختلافات و تشابهات بين الدراسة السابقة والدراسة التي أقوم بها، وهي كاتالي : الاختلاف ركزت الدراسات السابقة على المتغير X مثل أساليب التدريس، بينما تركز دراستي على استخدام وسيلة تطبيق تَصْرِيْف البداية الرقمي كمتغير X. و التشابه تهدف البحث في الدراسة السابقة ودراستي لترقية استيعاب الطلاب على علم الصرف. تقدم هذه الدراسة مساهمة جديدة من خلال دمج التكنولوجيا الرقمية كحل تعليمي مبتكر يلبي احتياجات التعليم الحديث

^{١٣}ليلة الرحمة، "فعالية طريقة المتبادل لترقية استيعاب الطلاب في القواعد النحوية بالمدرسة الثانوية الإسلامية الحكومية الثالثة جمبر للعام الدراسي ٢٠٢٢-٢٠٢٣ م" (جامعة الحاج أحمد صديق الإسلامية الحكومية جمبر، ٢٠٢٣).

الجدول

التشابهات الاختلافات بين البحوث السابقة وهذا البحث

الرقم	الباحث	عنوان البحث	التشابهات	اختلافات	النتيجة
١	٢	٣	٤	٥	٦
١.	هدى نور كريم، ٢٠٢٤، أجري هذا البحث في المدرسة الدينية مطالع الأنوار بنجوانجي	فعالية استخدام طريقة مسابقة الإمامة في ترقية استيعاب الطلاب على علم الصرف و النحو بالمدرسة الدينية مطالع الأنوار بنجوانجي للسنة الدراسية ١٤٤٥/١٤٤٤ هـ	كلاهما المتغير Y هو قدرة علم صرف ويستخدمان النهج التجريبي الكمي	مكان البحث هنا المدرسة الدينية مطالع الأنوار بنجوانجي، بينما مكان بحث الباحث هو المعهد الإسلامي التخصّص نور الحياة جمبر	أما النتيجة هذا البحث فهي : القيمة المعدلة التي حصلت عليها من المجموعة وهي الاختبار القبلي (المعدلة = ٧٢,٧) والاختبار البعدي (المعدلة = ٨٣,٤). والمجموعة الضابطة وهي الاختبار القبلي (المعدلة = ٦٨,٧) والاختبار البعدي (المعدلة = ٦٩,٧). وفي اخبار من Wilcoxon

<p>المعروف أن قيمة (2- .Asymp Sig tailed) يقيم .٠٠,٠٠٠ وبما أن القيمة ٠,٠٠٠٠ أصغر من $>٠,٠٥$، فيمكن استنتاج أن الفرضية مقبولة</p>					
<p>نتائج اختبار الجدوى الذي تم إجراؤه على كتاب متن الإلكتروني القائم على الخرائط الذهنية "كتاب متن الكيلاي" من خلال توزيع استبيانات على خبراء الإعلام وخبراء المواد. بلغت نتائج الجدوى بمتوسط مكسب على وسائل</p>	<p>طريقة البحث في هذا البحث هو بحث البحث والتطوير، بينما طريقة البحث في بحث الباحث هو بحث الكمي التجريبي</p>	<p>كلاهما المتغير Y هو قدرة علم صرف</p>	<p>تطوير الكتاب متن الكيلاي الإلكتروني <i>Mind Mapping</i> لترقية استيعاب علم الصرف</p>	<p>٢. نور عفيفة، ميرا مايسورا، ساريني فيتا ديوي، ٢٠٢٤، أجري هذا البحث في مدرسة الابتدائية داية روح العتيق الأولية</p>	

<p>الإعلام ٩٧,٨% بمقياس "مجددًا". وفي الوقت نفسه، بلغت نتائج الجدوى بمتوسط اكتساب على المادة ٨٥,٧% بمقياس "ممكناً جداً"</p>					
<p>فالتائج من الاختبار المجموع البعدي الضابطة والتجريبية في الجملة الاسمية Sig. (2-tailed) هو (٠,٣٦٠) أكبر من (٠,٠٥) فالاستنتاج أن هناك باستخدام طريقة المتبادل في مادة الجملة الاسمية غير فعالة للمجموعة التجريبية. والنتائج من</p>	<p>١. المتغير Y في هذا البحث هو قدرة القواعد النحوية، بينما المتغير Y في بحث الباحث هو قدرة علم صرف ٢. مكان البحث هنا المدرسة الثانوية الإسلامية الحكومية الثالثة</p>	<p>كلاهما يستخدم النهج التجريبي الكمي</p>	<p>فعالية طريقة المتبادل لترقية استيعاب الطلاب في القواعد النحوية بالمدرسة الثانوية الإسلامية الحكومية الثالثة للعام الدراسي ٢٠٢٢/٢٠٢٣ م</p>	<p>٣. ليلة الرحمة، ٢٠٢٣، أجري هذا البحث في مدرسة الثانوية الإسلامية الحكومية الثالثة جمبر</p>	

<p>الاختبار البعدي للمجموعة الضابطة والتجريبية في الجملة الفعلية (2- Sig. <i>tailed</i>) هو (٠,٠٠١) أقل من (٠,٠٥) فالاستنتاج أن هناك باستخدام طريقة المتبادل في مادة الجملة الفعلية فعالة للمجموعة التجريبية</p>	<p>جمبر، بينما مكان بحث الباحث هو المعهد الإسلامي التخصّص نور الحياة جمبر</p>				
<p>أما نتائج هذا البحث فهي أن استخدام وسائل Strip Story فعال لترقية مهارة القراءة في تعليم اللغة العربية لدى طلاب الصف الثامن في مدرسة المتوسطة</p>	<p>١. وسائط في هذا البحث هو القصة الشريطية، بينما وسائط في البحث الباحث هو تصريف ألبداية</p>	<p>كلاهما يستخدم النهج التجريبي الكمي</p>	<p>استخدام وسائل Strip Story في ترقية مهارة القراءة</p>	<p>٤. فيرا أندرياني جاكفار مستوفى وناندا سيتي ميمونة، ٢٠٢١، أجري هذا البحث في مدرسة المتوسطة الغزالي</p>	<p>digilib.uinkhas.ac.id digilib.uinkhas.ac.id digilib.uinkhas.ac.id digilib.uinkhas.ac.id digilib.uinkhas.ac.id</p>

<p>بصريان بانكلان</p> <p>الغزالي بصريان بودوران بانكلان.</p> <p>وبناءً على نتائج تحليل معادلة اختبار T-test</p> <p>بالتنتائج: t العدد =</p> <p>من t جدول $6,83 <$</p> <p>هو قدرة علم $5\% = 6,83$ و</p> <p>تظهر $1\% = 2,92$. الناتج أن H_0 مرفوضة و H_a مقبولة</p>	<p>٢. المتغير Y في هذا البحث هو</p> <p>تحسين مهارات القراءة، بينما</p> <p>المتغير Y في بحث الباحث</p> <p>هو قدرة علم صرف</p>			<p>بصريان بودوران بانكلان</p>	
<p>حصلت نتائج اختبار الفرضية على نتائج بيانات الاختبار البعدي باستخدام اختبار t المستقل عند $\alpha = 0,05$ على علامة sig. (٢ ذيل) مع استنتاج H_0 مرفوضة و H_a</p>	<p>١. وسائط في هذا البحث هو مدرسة كويبر، بينما وسائط في بحث الباحث هو تصريف ألبداية</p> <p>٢. المتغير Y في هذا البحث هو</p>	<p>كلاهما يستخدم النهج التجريبي الكمي</p>	<p>تأثير استخدام نموذج التعلم <i>Hybrid Learning</i> بوسيلة مدرسة كويبر في ترقية مهارة القراءة والكتابة لدى طلاب الصف الحادي عشر في مدرسة الثانوية</p>	<p>٥. سبتي نور أفيداح، ٢٠٢٠، أجري هذا البحث في مدرسة الثانية مفتاح السلام كامبينج</p>	

مقبول. يؤثر التعلّم <i>Hybrid Learning</i> بمساعدة وسائط مدرسة كويبر على مهارات القراءة والكتابة لدى طلاب الصفوف التجريبية لزيادة. كانت أكثر مهارات محو الأمية وضوحًا في الفصل التجريبي هي نشاط الوصول إلى المعلومات من وسائل الإعلام حيث حصل N- gain من ٨٠ في الفئة الفعالة	تحسين مهارات القراءة، بينما المتغير Y في بحث الباحث هو قدرة علم صرف ٣. مكان البحث هنا المدرسة الثانوية مفتاح السلام كامبينج، بينما مكان بحث الباحث هو المعهد الإسلامي التخصّص نور الحياة جمبر		مفتاح السلام كامبينج للسنة الدراسية ٢٠١٩/٢٠٢٠ م		
---	--	--	---	--	--

استخدمت الأبحاث السابقة غالبًا الوسائط التي ركزت على السرعة والدقة في الإجابة على

الأسئلة المقدمة, والوسائط المستخدمة في هذا البحث أفضل من ذلك، أي عدا عن السرعة والدقة

في الإجابة على الأسئلة المقدمة، في هذا البحث له قيمة تحفيز ورفع حماس الطلاب للتعلم لأنه مصحوب بدرجات مكتوبة مباشرة على التطبيق وجوائز للفائزين.

ب. الدراسة النظرية

(١) وسائط التعلم

أ. تعريف وسائط التعلم

الإعلام كأداة في عملية التعليم والتعلم حقيقة لا يمكن إنكارها. لأن المعلم هو الذي يريدنا أن تساعد المعلم في أداء مهمته في نقل رسائل المادة التي يقدمها المعلم إلى الطلاب.^{١٤}

وسائط التعلم هي كل ما هو قادر على نقل الرسائل (المواد التعليمية)، وذلك لتحفيز انتباه الطلاب واهتمامهم وأفكارهم ومشاعرهم في أنشطة التعلم لتحقيق أهداف التعلم.^{١٥} تأتي كلمة وسائط التعلم من كلمة "medius" اللاتينية التي تعني حرفياً "وسط" أو وسيط أو مقدمة. في اللغة العربية، الوسائط هي وسيط أو رسول من المرسل إلى متلقي الرسالة.^{١٦} ووفقاً لجيرلاخ وإلي، فإن الوسائط عند فهمها بشكل عام هي الأشخاص أو المواد أو الأحداث التي تبني الظروف التي تجعل الطلاب قادرين على اكتساب

¹⁴ Jepri Nugrawiyati, "MEDIA AUDIO-VISUAL DALAM PEMBELAJARAN BAHASA ARAB," t.t., 99.

¹⁵ Ernanida Ernanida dan Rizki Al Yusra, "Media Audio Visual dalam Pembelajaran PAI," *Murabby: Jurnal Pendidikan Islam* 2, no. 1 (15 April 2019): 104.

¹⁶ RyAn Shandy, "Media Pembelajaran," 23, diakses 2 Oktober 2024, https://www.academia.edu/29689887/media_pembelajaran.

المعرفة أو المهارات أو المواقف. لذا فإن المعلمين والكتب المدرسية والبيئة المدرسية هي

وسائط.^{١٧}

من الآراء المختلفة أعلاه، يمكن أن نستنتج أن الإعلام هو كل ما يمكن استخدامه لتوجيه

رسائل أو معلومات من مصدر ما إلى الطلاب بحيث يمكن أن يحفز أفكار الطلاب

ومشاعرهم وانباههم واستعدادهم للتعلم.

ينبغي تكييف استخدام الوسائط في عملية التعلم مع المادة والأهداف المراد تحقيقها،

بحيث تعمل الوسائط المستخدمة على النحو الأمثل في مساعدة المعلمين على تقديم المادة

لطلابهم. للوسائط وظيفة كناقل للمعلومات من المصدر (المعلم) إلى المتلقي (الطالب) في

عملية التعلم. أما الوسائط فهي إجراءات لمساعدة الطلاب في تلقي المعلومات ومعالجتها

من أجل تحقيق أهداف التعلم.^{١٨}

ب. انواع وسائط التعلم

هناك أنواع مختلفة من وسائط التعلم التي يمكن أن يستخدمها المعلمون في عملية

التعليم والتعلم. يجب أن يكون المعلمون قادرين على اختيار النوع المناسب من وسائط

التعلم لاستخدامها في التدريس وفقاً لاحتياجات الطلاب التعليمية.

أ. الوسائط السمعية

¹⁷ Nurul Audie, "Peran Media Pembelajaran Meningkatkan Hasil Belajar Peserta Didik," *Prosiding Seminar Nasional Pendidikan FKIP 2*, no. 1 (31 Mei 2019): 588.

¹⁸ Anip Dwi Saputro, "Implementasi Media Pembelajaran Komik Islam Untuk Meningkatkan Prestasi belajar dalam berpikir Kritis Siswa di Sekolah," 2016, 117–18, <https://doi.org/10.18860/ua.v17i1.3264>.

وسائط السمعية هي نوع من الوسائط المستخدمة في عملية التعلم بالموسيقى التي تتضمن حاسة السمع لدى الطلاب. وتتمثل السمة الرئيسية لوسائط التعلم هذه في أن الرسالة الموجهة عبر الوسائط الصوتية يتم التعبير عنها بموسيقى رمزية سمعية، سواء كانت لفظية (لغة/كلمات منطوقة) أو غير لفظية (أصوات وصوتية مثل المهمات والمهمات والموسيقى وغيرها). وتتمثل خصائص هذه الوسائط التعليمية السمعية في أنها تعتمد على الصوت (حاسة السمع)، وأنها شخصية، وتميل إلى أن تكون أحادية الاتجاه (على الرغم من أن بعض أنواعها يمكن أن تكون تفاعلية مثل الراديو) وقادرة على إثارة خيال الطلاب. وتتمثل وظيفة الوسائط السمعية وفقاً لسودجانا وريفاي في التدريب على جميع أنشطة تنمية المهارات، خاصة تلك المتعلقة بجوانب المهارات

السمعية.^{١٩}

ب. الوسائط البصرية

الوسائط البصرية هي الوسائط التي يمكن التقاطها بحاسة البصر. يمكن أن تكون الرسائل الواردة في وسائط التعلم المرئية رسائل لفظية وغير لفظية. يمكن أن تكون الرسائل اللفظية على شكل كلمات في شكل كتابة أو نص. بينما يمكن أن تكون الرسائل غير اللفظية على شكل رسائل تصب في شكل رموز. الوسائط الرسومية هي عرض مرئي يستخدم النقاط أو الخطوط أو الصور أو الكتابات أو غيرها من الرموز

digilib.uinkhas.ac.id digilib.uinkhas.ac.id digilib.uinkhas.ac.id digilib.uinkhas.ac.id digilib.uinkhas.ac.id digilib.uinkhas.ac.id

¹⁹ Hamzah Pagarra dkk., *Media Pembelajaran*, vol. 1 (Makassar: Badan Penerbit UNM, Makassar., 2022), 38, <https://eprints.unm.ac.id/25438/>.

المرئية بقصد تنظيم فكرة ما ووصفها وتلخيصها، قبل دراسة وسائط التعلم المرئية، اعمل على ورقة عمل الطالب ٥ وسائط التعلم ٤٨ بيانات أو أحداث. تتمثل الوظيفة العامة للوسائط المرئية في توجيه الرسائل من المصدر إلى المتلقي. بينما تتمثل وظيفتها الخاصة في جذب الانتباه، وتوضيح الأفكار، وتوضيح أو تحميل الحقائق التي قد تُنسى أو تُحمل بسرعة إذا لم يتم رسمها بالرسوم البيانية.^{٢٠}

ج. وسائط السمعية البصرية

وسائط السمعية البصرية هي وسائط التعلم التي تقدم عناصر سمعية وبصرية في آن واحد بحيث يحصل الطلاب على رسائل أو معلومات من المرئيات في شكل كلمات أو صور يكملها الصوت. يمكن أن يكون الصوت شرحًا للمرئيات المعروضة أو حوارًا أو مجرد مؤثرات صوتية مثل الموسيقى. يتيح وجود العناصر الصوتية للطلاب القدرة على تلقي رسائل التعلم من خلال السمع بينما تتيح العناصر المرئية إنشاء رسائل التعلم من خلال شكل التصور. إذن فالتعليم عن طريق المرئيات السمعية البصرية هو استخدام مادة يكون استيعابها عن طريق البصر والسمع ولا تعتمد كلياً قبل دراسة وسائط التعلم السمعية البصرية، لذا فإن التعليم من خلال الوسائط السمعية والبصرية هو استخدام المواد التي يتم استيعابها من خلال البصر والسمع ولا تعتمد كلياً على فهم الرموز

المتشابهة. تنقسم هذه الوسائط إلى قسمين هما السمعية البصرية الصامتة والسمعية

البصرية المتحركة.^{٢١}

د. الوسائط المتعددة

يتغير مفهوم الوسائط المتعددة من وقت لآخر. ففي الستينيات، عُرِفت

الوسائط المتعددة على أنها مجموعة أو مزيج من معدات وسائط مختلفة للعرض. وفي

التسعينيات، تم تفسير الوسائط المتعددة على أنها نقل النصوص والصوت والرسومات

في الوقت الحقيقي. وهناك معنى أوسع، وفقا لجايستيك (١٩٩٣) فالوسائط المتعددة

هي نظام اتصال تفاعلي قائم على الحاسوب قادر على إنشاء وتخزين وعرض وإعادة

الوصول إلى المعلومات في شكل نصوص أو رسومات أو صوت أو فيديو أو رسوم

متحركة.

تأتي الوسائط المتعددة من كلمتي متعدد ووسائط. وتأتي كلمة "متعدد" من

اللاتينية وهي من الأسماء التي تعني الكثير أو المتنوع. بينما تأتي كلمة وسائط من

اللاتينية، أي وسيط والتي تعني وسيط أو شيء يستخدم لإيصال أو نقل أو حمل شيء

ما. وبالتالي فإن الوسائط المتعددة هي مزيج من الوسائط المختلفة (تنسيقات الملفات)

على شكل نصوص وصور (متجهة أو صورة نقطية) ورسومات وصوت وصور متحركة

²¹ Pagarra dkk., 1:59.

وفيديو وتفاعل وغيرها من الوسائط التي تم تجميعها في ملفات رقمية (محوسبة)،

وتستخدم لنقل أو توصيل الرسائل إلى الجمهور.^{٢٢}

ج. وسائط تصريف البداية

تطبيق ”تصريف البداية“ هو وسيلة تعليمية مصممة لمساعدة المستخدمين على

فهم وتعلم قواعد اللغة العربية، خاصة فيما يتعلق بتشكيل الكلمات وتغييرها (التصريف)

استناداً إلى قواعد اللغة العربية. وقد ذكر الشطرنج في أطروحته أن تطبيق التصريف بالبداية

هو وسيلة تعليمية تساعد المبتدئ في تعلم التصريف بطريقة البدائية مزودة بشرح وأصوات

يمكن تشغيلها عند المبتدئ الذي لا يعرف في محاولة قراءة حرف في جدول ليس فيه حرف

يمكن أن يرى مباشرة الشرح وتشغيل صوت التصريف على حرف البدائية.^{٢٣}

يوفر هذا التطبيق ميزات مثل:

١. تعلم التصريف: يقدم شرحاً لمواد التصريف اللغوي والتصريف الاصطلاحي مع أمثلة

على لفظها.

٢. ممارسة التصريف: يمكن للمستخدمين التدرب على التصريف باستخدام الإرشاد المقدم

للمساعدة في تعزيز فهمهم للتصريف.

²² Pagarra dkk., 1:77–78.

²³ Ahmad Catur Yulianto, “Aplikasi Belajar Tasrif Metode Al Bidayah Berbasis Web” (diploma, Politeknik Negeri Jember, 2022), 1, <https://sipora.polije.ac.id/14326/>.

٣. رض الأمثلة: يهدف ”رض الأمثلة“ إلى أن يوضح للمستخدم أنه من الممكن قراءة

نص عربي واحد بالعديد من القراءات البديلة.

٤. اختبار: يوفر أسئلة عن التشرية لقياس مهارات المستخدم في التصريفاً.

مع هذا التطبيق، يمكن للمستخدمين تعلم التصريف الفعل بطريقة أسهل وأكثر تنظيماً.

د. المزايا والنقائص من تصريف البداية

ولا بد أن يكون لكل وسيلة إعلامية مزاياها وعيوبها، أما بعض مزايا وعيوب مدرسة كويبر فهي:

أ. المزايا من تصريف البداية

(١) غير استخدام بالزمان والمكان

(٢) متاح بالغة الإندونيسية

(٣) توجد مواد سهلة الفهم

(٤) توجد إرشادات لاستخدام التطبيق

(٥) الاختبار متاح لقياس مهارات التصريف

(٦) يمكن إجراؤها عدة مرات

(٧) يمكن إجراؤها باستخدام وسائط الكمبيوتر، و الهواتف الذكية وخاصة تلك التي

تم دعمها من قبل الأندرويد و IOS

لا يمكن الوصول إليها إلا عبر الإنترنت

٢) علم الصرف

أ. تعريف علم الصرف

الصرف هو علم يبحث في بنية الكلمة من حيث بناؤها ووزنها وما يطرأ على تركيبها من تغيير.^{٢٤} الصرف للغة: جاء في لسان العرب لابن منظور: الصرف رد الشيء عن وجهه، يصرفه صرفاً فانصرف وصارف نفسه عن الشيء صرفها عنه.^{٢٥} الصرف في الاصطلاح: علم التصريف علم يتناول بنية الكلمة، وما لحروفها من أصالة، وزيادة، وحذف، وصحة وإعلال، وما يعرض لها من تغيير.^{٢٦}

علم الصرف هو علم يبحث في أصل الكلمات في تغيرات الألفاظ (الاشتقاق)، لأن العربية لها أشكال مختلفة من علم الأصوات. وهي لغة غنية بالأصوات الصوتية وفقاً للتغيرات في شكل الصوت أو الوزن، وهي لغة غنية بالأصوات الصوتية. لذلك فإن كل وزن له معنى مختلف، وفقاً للشكل المطلوب.^{٢٧}

^{٢٤} عبد الله، المنهاج المختصر في علمي النوي والصرف. 12، t.t.,
^{٢٥} فاطيمة بن سطرة، فاطيمة عمارين، و مولاي ادريس / مؤطر بن خويا، "تعليم وتعلم القواعد الصرفية بين الصعوبة واليسر في التعليم المتوسط"، جامعة احمد دراية - ادرار، ٢٠٢٢، (٥)، <https://dspace.univ-adrar.edu.dz/jspui/handle/123456789/6685>،
^{٢٦} عبد اللطيف بن محمد الخطيب، مختصر الخطيب في الصرف للمتقدمين والحفاظ (الكويت: مكتبة دار العروبة للنشر والتوزيع، ١٤٢٩)، ٨،
http://archive.org/details/ali95_20161021_1730.

²⁷ Viar Aprila Carieska dan Syarif Husein Husein, "URGENSI MEMAHAMI MORFOLOGI SHOROF MENGGUNAKAN METODE TASRIF," *International Conference of Students on Arabic Language* 4, no. 0 (18 Juli 2020): 487.

وَضَعَ علماءُ الصرفِ ميزاناً توزنُ به الكلمات العربية، وتُقَابَلُ أصولُ هذه الكلمات

بأصول الميزان، وهو: ف، ع، ل. وكانت أصول الميزان ثلاثة أحرف؛ لأنهم وجدوا أنّ

غالب كلمات العربية ثلاثية الأصول.

وراعوا عند اختيار أحرف الميزان مخارج مختلفة له:

فالفاء : حرف مخرجه من الشفة.

والعين : حرف مخرجه من الحلق.

واللام : حرف مخرجه من جوف الفم.

فتمّ لهم الوزن بهذه الأحرف الثلاثة، ونابت عن حروف المعجم.

مثال ذلك : ذَهَبَ فَعَلَّ

فلذا : فاء الكلمة، والهاء : عين الكلمة الموزونة.

مثال ذلك : قَمَرَ : فَعَلَ قَلْبَ : فَعَلَ

فَهَمَ : فَعَلَ حَسَنَ : فَعَلَ

وإذا كانت الكلمة رباعية الأصول زيد في آخر الميزان لام بعد اللام،

فيصبح : ف ع ل ل

مثاله : دَخَرَجَ : فَعَلَلَّ

والخماسي : يزداد له في الميزان لآمان.

ب. أهداف علم الصرف

أما أهداف علم الصرف هي:^{٢٩}

١. يساعد الصرف في تصحيح الأساليب وخلوها من الخطأ النحوي الذي يذهب

بجمالها

٢. تحمل الطلاب على التفكير، وإدراك الفروق الدقيقة بين التراكيب والعبارات

والجمل.

٣. تنمية المادة اللغوية للتلاميذ، يفضل ما يدرسون ويبحثون من عبارات وأمثلة تدور

حول بيئتهم، وتعبر عن ميولهم.

٤. تنظيم المعلومات الطلاب اللغوية تنظيماً يسهل الانتفاع بها.

٥. يساعد في تعويد الطلاب دقة الملاحظة والموازنة بالحكم، وتكون في نفوسهم الذوق

الأدبي.

٦. تدريب الطلاب على استعمال الألفاظ والتراكيب استعمالاً صحيحاً، بأدراك

الخصائص الفنية السهلة للجمل العربية.

٧. تكوين العادات اللغوية الصحيحة، حتى لا يتأثروا بتيار العامية.

٨. تزويدهم بطائفة من التراكيب اللغوية وأقدارهم بالتدرج على تمييز الخطأ من

الصواب.

digilib.uinkhas.ac.id digilib.uinkhas.ac.id digilib.uinkhas.ac.id digilib.uinkhas.ac.id digilib.uinkhas.ac.id digilib.uinkhas.ac.id

^{٢٩} تيباس مولدينا ولان ساري، "تعليم الصرف في معهد الحياة الإسلامية مالانج" (جامعة مولانا مالك إبراهيم الإسلامية الحكومية مالانج، ٢٠١٩)، ١٧-

, <http://etheses.uin-malang.ac.id/14867/>. ١٩

٩. استكمال دراسة القضايا الأساسية فيه التي عولجات في المستويين (الثقافة العامة

المشتركة والمتطلبات الأساسية).

١٠. تنمية ثروة الطالب اللغوية عن طريق ما يدرسه من الشواهد والأمثلة والأساليب.

١١. إدراك العلاقة بين الإعراب والمعنى وأثر اللغة في الإبانة عن المضمون.

١٢. توظيف القواعد الصرفية التي تعلمها في مراحل تعلمه في حياته العلمية والعملية.

١٣. التمييز بين الخطأ والصواب ومراعات العلاقات بين التراكيب عن طريقة التحليل

والتدوق.

١٤. تعريف المصادر والمشتقات في اللغة والدلالة كل منها في النص وعمل المصادر

والمشتقات الأخرى.

١٥. تعريف بعض أدوات اللغة والمعاني التي تستعمل لها. التعمق في فهم بعض القضايا

الصرفية على نحو تفصيلي متكامل.

ج. مواد علم الصرف

ينقسم التصريف إلى قسمين، وهما: ٣٠

(١) تصريف لغوي

تصريف لغوي هو تغيير الكلمة العربية لغير معنى طارئ عليها، ولكن للغرض

الآخر وينحصر في الزيادة والحذف والابدال والقلب والادغام.

digilib.uinkhas.ac.id digilib.uinkhas.ac.id digilib.uinkhas.ac.id digilib.uinkhas.ac.id digilib.uinkhas.ac.id digilib.uinkhas.ac.id

^{٣٠} الفيا فيفي نور فتراني، "تحليل تعليم التصريف اللغوي في تركيب الجملة العربية لطالبات الصف الثان بالمدرسة الدينية الخاصة لتعليم الكتب السلفية على

الطريقة الحديثة بدوريساوو فونوروغو السنة ٢٠١٩/٢٠٢٠" (جامعة الإسلامية الحكومية فونوروغو، ٢٠٢٠)، ١١-١٢، و

<https://theses.iainponorogo.ac.id/12673/>.

أ. سنصرف الكلمة "فعل" في الفعل الماضي:

فعل - فعلا - فعلوا - فعلتَ - فعلتَا - فعلتَ - فعلتِ - فعلتُما - فعلتُم - فعلتُم

فعلتِ - فعلتُما - فعلتُتَ - فعلتُتِ - فعلتُتُ - فعلتُتَا - فعلتُتَا

ب. سنصرف الكلمة "يَنْصُرُ" على وزن "يفعل" في الفعل المضارع:

يَنْصُرُ - يَنْصُرَانِ - يَنْصُرُونَ - تَنْصُرُ - تَنْصُرَانِ - يَنْصُرْنَ - تَنْصُرُ - تَنْصُرَانِ - تَنْصُرْنَ

تَنْصُرُونَ - تَنْصُرِينَ - تَنْصُرَانِ - تَنْصُرْنَ - أَنْصُرُ - أَنْصُرِي

ج. سنصرف الكلمة "أَنْصُرُ" على وزن "لَا تَفْعُلُ" في الفعل الأمر.

أَنْصُرْ - أَنْصِرَا - أَنْصِرُوا - أَنْصِرِي - أَنْصِرَا - أَنْصِرْنَ

د. سنصرف الكلمة "لَا تَنْصُرُ" على وزن "لَا تَفْعُلُ" في الفعل الأمر.

لَا تَنْصُرْ - لَا تَنْصِرَا - لَا تَنْصِرُوا - لَا تَنْصِرِي - لَا تَنْصِرْنَا

عند دراسة علم الصرف ، يجب معرفة المكونات الموجودة فيه ، لأنك إذا

كنت لاتعرف ذلك، فسيصعب عليك استخدام أدوات اللغة والتعرف على نص

ما، لذلك بالإضافة إلى عدم القدر على تحليلها، لايمكنك أيضا ممارسة تحديد

كلمة ما. الكلمة المكونة في علم الصرف هي: فعل الماضي، فعل المضارع، اسم

المصدر، اسم الفاعل، اسم المفعول، فعل الأمر، فعل الناهي، اسم الزمان والمكان،

اسم الآلة.

(٢) تصريف اصطلاحي

تصريف اصطلاحى هو تحويل الكلمة إلى أبنية مختلفة لضروب من المعاني، كتحويل المصدر إلى صيغ الماضي والمضارع والأمر واسم المفعول وغيرها. والمثال من هذا التصريف المشهور هو "فعل" والوزن منه "فعل" أيضا (فعل - يفعل - فعلا - ومفعلا - فهو - فاعل - وذاك - مفعول - افعل - لاتفعل - مفعل - مفعل - مفعل).

وما هو تصريف الكلمة "نصر" التي مطابقة بوزن "فعل" (نصر - ينصر - نصرا - ومنصرا - فهو - ناصر - وذاك - منصور - انصر - لا تنصر - منصر - منصر - منصر).



الباب الثالث

منهج البحث

أ. مدخل ونوع البحث

في هذه البحث استخدم الباحث البحث الكمي، والبحث الكمي هو البحث الذي يستخدم في عملية إجراء البحث الكثير من الأرقام بدءاً من جمع البيانات وتفسيرها وصولاً إلى النتائج أو الاستنتاجات.³¹ في البحث الكمي، يكشف البحث الكمي عموماً عن العلاقة بين المتغير المستقل والمتغير التابع ويختبر الفرضية التي تمت صياغتها مسبقاً.³²

نوع البحث المستخدم في هذا البحث هو البحث التجريبي، و طريقة البحث التجريبي هو طريقة البحث يستخدم لإيجاد تأثير علاجات معينة على الآخرين في ظل ظروف مضبوطة. استخدم الباحث في هذه التجربة نوع (التصميم التجريبي المسبق) (*Pre Experimental Design*) لأنه في هذا التصميم لا توجد متغيرات ضابطة، ولا يتم اختيار العينة عشوائياً.

يستخدم هذا التصميم هو تصميم المجموعة الواحدة قبل الاختبار البوستتستيكي الواحد " *One-Group Pretest-Posttest Design* " وهو تصميم تجريبي. في هذا التصميم يوجد

digilib.uinkhas.ac.id digilib.uinkhas.ac.id digilib.uinkhas.ac.id digilib.uinkhas.ac.id digilib.uinkhas.ac.id digilib.uinkhas.ac.id

³¹ Imam Macha, "Metode Penelitian Kuantitatif," t.t.

³² Hotmaulina Sihotang, "Metode penelitian kuantitatif" (UKI Press, 2023). 2

اختبار مسبق، قبل إعطاء العلاج، وبالتالي يمكن معرفة نتائج العلاج بشكل أكثر دقة، لأنه يمكن المقارنة مع الوضع قبل إعطاء العلاج، ويمكن وصف هذا التصميم على النحو التالي:^{٣٣}

جدول

$O_1 \ X \ O_2$

O_1 : درجة ما قبل الاختبار (قبل تطبيق "تصريف البداية")

X : استخدام تطبيق تصريف البداية

O_2 : قيمة ما بعد الاختبار (بعد إعطائه تطبيق "تصريف البداية")

فعالية استخدام تصريف البداية في ترقية استيعاب الطلاب على علم الصرف = $(O_2 - O_1)$

ب. المجتمع و عينته

المجتمع هو مجال التعميم الذي يشمل الكيانات أو الموضوعات التي لها سمات وخصائص معينة يحددها الباحث ليتم بحثها، ثم الخروج باستنتاجات.^{٣٤} المجتمع في هذا البحث هو الطلاب في المعهد الإسلامي التخصّص نور الحياة جمبر للسنة الدراسة

١٤٤٦/١٤٤٧ هـ، كلهم ٧ طالبا.

digilib.uinkhas.ac.id digilib.uinkhas.ac.id digilib.uinkhas.ac.id digilib.uinkhas.ac.id digilib.uinkhas.ac.id digilib.uinkhas.ac.id

³³ Sugiyono, *metode penelitian kuantitatif, kualitatif dan R&D*. 72-75

³⁴ Sihotang, "Metode penelitian kuantitatif." 87

العينة هي جزء من عدد وخصائص المجتمع الإحصائي.^{٣٥} وكانت عينة الدراسة من جميع الطلاب . تحدد العينة باستخدام العينة المشبعة (*Sampling Jenuh*)، وفي هذه التقنية يقوم الباحث باختيار العينة المشبعة أو التعداد لأن عدد المجتمع صغيراً نسبياً، أقل من ٣٠ شخصاً، أو الباحث يريد التعميم بأخطاء بسيطة جداً حتى الباحث يستخدم كافة المجتمع كعينة. توضح هذه التقنية أنه يمكن الحصول على المعلومات المطلوبة من جميع الأعضاء تستوفي المعايير التي يحددها الباحث وفقاً لأهداف البحث.

جدول

أسماء من الطلاب في المعهد الإسلامي التخصص نور الحياة جمبر

الرقم	الأسم
١	هريادي
٢	محمد عمر رافلي نور خيرا
٣	أريل هداية
٤	أحمد رامضان
٥	محمد يوغا سفوترا
٦	دييان سفوترا
٧	ريدي غونوان

³⁵ Sugiyono, *Metode Penelitian Kuantitatif, Kualitatif, dan R&D*, Ke-25 (Bandung: ALFABETA, 2017), 81.

ج. طريقة جمع البيانات

أما أدوات البحث التي يستخدمها الباحث لهذه الرسالة كما يلي :

أ. المقابلة

يستخدم الباحث مقابلة غير منظمة لجمع البيانات. هذه المقابلة هي مقابلة مستقلة لأن الباحث لا يستخدم إرشادات المقابلة التي تم ترتيبها بشكل منهجي وكامل لجمع البيانات. طريقة المقابلة المنظمة غير تستخدم لمقابلة مؤسس المعهد في المعهد الإسلامي التخصص نور الحياة فيما يتعلق بعملية التعلم التي تجري، بما في عملية التعلم وكذلك المشكلات التي يشعر بها المعلم والطلاب باستخدام تقنية جمع البيانات هذه، حصل الباحث على معلومات أو بيانات حول حالة الطالب وبعض المشكلات المتصورة.

ب. الإختبار

الإختبار هو طريقة تُستخدم لتنفيذ أنشطة القياس حيث توجد أسئلة متنوعة أو سلسلة من المهام التي يجب أن ينفذها الطلاب لقياس جوانب من قدرات الطالب.³⁶ أما بالنسبة للمصطلحات، فوفقاً لأن أناستازيا في بحثها المعنون ” *Psychological Testing*“، فإن المقصود بالإختبار هو أداة قياس لها معيار موضوعي بحيث يمكن استخدامها على نطاق واسع، ويمكن استخدامها فعلياً لقياس ومقارنة الحالة النفسية

digilib.uinkhas.ac.id digilib.uinkhas.ac.id digilib.uinkhas.ac.id digilib.uinkhas.ac.id digilib.uinkhas.ac.id digilib.uinkhas.ac.id

³⁶ Zainal Arifin, *Evaluasi Pembelajaran*, Ke-2 (Jakarta, 2012), 130, <http://www.pendis.kemeng.go.id> / www.diktis.kemeng.go.id.

أو السلوك النفسي للأفراد. وبحسب Leej. Cronbach في كتابه المعنون "Essential Of Pshychological Testing"، فإن الاختبار هو إجراء منهجي لمقارنة سلوك شخصين أو أكثر. في حين أن الاختبار وفقاً F.L. Googenough هو مهمة أو سلسلة من المهام التي تُعطى لفرد أو مجموعة من الأفراد، بقصد مقارنة مهاراتهم بعضهم ببعض. وبحسب اني انستشا في ورقتها بعنوان "Psychological Testing"، فإن المقصود بالاختبار هو أداة قياس لها معايير موضوعية بحيث يمكن استخدامها على نطاق واسع، ويمكن استخدامها بالفعل لقياس ومقارنة الحالة النفسية أو سلوك الأفراد. قال Leej.Cronbach في كتابه بعنوان "Essential Of Psychological Testing"، الاختبار هو إجراء منهجي لمقارنة سلوك شخصين أو أكثر. وفي الوقت نفسه، قال F.L. Goodenough الاختبار عبارة عن مهمة أو سلسلة من المهام تعطى لفرد أو مجموعة من الأفراد، بهدف مقارنة قدراتهم مع بعضهم البعض.^{٣٧}

ت. وثائقية

التوثيق، من أصل كلمة وثيقة، وتعني الأشياء المكتوبة. وعند تنفيذ أسلوب التوثيق، يقوم الباحثون في تنفيذ أسلوب التوثيق بالتحقيق في الأشياء المكتوبة مثل الكتب والمجلات والوثائق واللوائح ومحاضر الاجتماعات والمذكرات وما إلى ذلك.^{٣٨}

³⁷ Riinawati, *Pengantar Evaluasi Pendidikan* (Yogyakarta: Thema Publishing, 2021), 68.

³⁸ Hamni Fadlilah Nasution, "INSTRUMEN PENELITIAN DAN URGENSINYA DALAM PENELITIAN KUANTITATIF," *Al-Masharif*, 2016, 71.

استخدم منهج التوثيق في هذا البحث لمعرفة البيانات المتعلقة بأعداد وأسماء طلاب المعهد الإسلامي التخصص نور الحياة جمبر للسنة الدراسية ١٤٤٦/١٤٤٧ هـ التي تستخدم لاستكمال بيانات البحث. وغير ذلك، يستخدم الباحث لتقوية نتائج البحث الذي تم تنفيذها.

د. طريقة تحليل البيانات

وتحليل البيانات باستخدام القاعدة *T-test* باستخدام SPSS V. ٢٥ لحصول على معرفة وجود الاختلاف بين المجموعة التجريبية والمجموعة الضابطة.

في البحث الكمي، تحليل البيانات هو نشاط يتم بعد جمع البيانات من جميع المبحوثين أو مصادر البيانات الأخرى. الأنشطة في تحليل البيانات هي تجميع البيانات بناءً على المتغيرات وأنواع المبحوثين، وتأريض البيانات بناءً على المتغيرات من جميع المبحوثين، وعرض البيانات لكل متغير تمت دراسته، وإجراء حسابات للإجابة عن صيغ المشكلات، وإجراء حسابات لاختبار الفرضيات التي تم اقتراحها.^{٣٩}

من الناحية المنهجية، ما يسمى تحليل البيانات هو نشاط لتبسيط البيانات الكمية بحيث يسهل فهمها. وعادة ما تكون نتائج تحليل البيانات في شكل بيانات في جداول تكرارية أو جداول عرضية، سواء كانت مصحوبة بحسابات إحصائية أم لا. وبالحسابات

³⁹ Sugiyono, *Metode Penelitian Kuantitatif, Kualitatif, dan R&D*, 147.

الإحصائية يتبين ما إذا كان الارتباط أو الارتباط بين المتغيرين المدروسين يحدث بشكل منتظم، أو يحدث فقط بسبب عوامل عرضية.^{٤٠}

فقد استخدم الباحث رموزا لتحليل أما بالنسبة لقواعد وتفسيرات Uji T الكمي البيانات، وهي كالتالي: النسبة المئوية ورموز المقارنة (Uji T البسيط المزدوج). تم إجراء اختبار الحالة الطبيعية لتحديد ما إذا كانت البيانات التي تم الحصول عليها جاءت من مجموعة سكانية موزعة بشكل طبيعي أم لا. هناك عدة طرق يمكن استخدامها لإجراء اختبار الحالة الطبيعي وهي *uji chi kuadrat, Shapiro-Wilk uji Kolmogorov-Smirnov* استخدام اختبار الحالة الطبيعي في هذه الدراسة برنامج SPSS الإصدار ٢٥، وبالتحديد مع *uji Kolmogorov-Smirnov و Shapiro-Wilk*.

يقال أن البيانات طبيعية أم لا من خلال النظر إلى جدول *Test Of Normality* SPSS من خلال النظر إلى مستوى الأهمية. إرشادات صنع القرار: قيمة سيح. أو قيمة الأهمية أو الاحتمال $> 0,05$ ثم التوزيع غير طبيعي. قيمة التوقيع. أو قيمة الأهمية أو الاحتمال $< 0,05$ ثم التوزيع طبيعي.

يستخدم الباحث هذا الرموز للتمييز بين قبل الدراسة وبعدها. ورمز النسبة الرياضية

كالتالي:

⁴⁰ Bagong Suyanto dan Sutinah, *Metode Penelitian Sosial: Berbagai Alternatif Pendekatan* (Prenada Media, 2015), 140.

$$P : \frac{F}{N} \times 100\%$$

الوصف والبيان :

المعدلة : X

التكرار : F

N : كمية البيانات

اما الجدول الزمني لتصنيف نتائج استيعاب علم الصرف في استخدام تطبيق تصريف

ألبداية بعد المرور بهذه المراحل فهو :

الجدول

معايير نتائج الإختبار

التقدير	فئة النتائج	الرقم
٢٥-٠	ناقص	١
٥٠-٢٦	مقبول	٢
٧٥-٥١	جيد	٣
١٠٠-٧٦	جيد جدا	٤

في الجدول أعلاه، تم توضيح أنه إذا كانت قيمة النسبة المئوية للاختبار بين ٠-٢٥ ، يتم تضمينها في فئة ناقص، إذا كانت قيمة قيمة النسبة بين ٢٦-٥٠ في فئة مقبول، إذا تتراوح قيمة النسبة المئوية بين ٥١-٧٥ يتم تضمينها في الفئة جيد، وإذا كانت قيمة النسبة بين ٧٦-١٠٠ يتم تضمينها في الفئة جيدة جدا.

استخدام الباحث الأساليب الإحصائية مع رموز المقارنة لتحقيق كفاءة الطالب بين الإختبار القبلي و الإختبار البعدي في تدريس علم الصرف. إذا كان هناك فرق بعد التحليل في تحصيل ترقية كفاءة الطلبة في تصريف لغوي و تصريف إصطلاحي في المجموعة التجريبية والمجموعة الضابطة، فهذا يدل رفض الفرضية الصفرية، أي أن هناك استخدام تطبيق تصريف البداية فعال في ترقية استيعاب الطلاب على علم الصرف بمعهد الإسلامي التخصص نور الحياة جمبر أو العكس، بعد التحليل، لا يوجد فرق في تحصيل كفاءة الطلبة في المجموعة التجريبية والمجموعة الضابطة. يوضح هذا أنه يمكن قبول فرضية العدم، مما أنه لا توجد فعالية بين استخدام تطبيق تصريف البداية واستيعاب الطلاب في علم الصرف بمعهد الإسلامي التخصص نور الحياة جمبر. قواعد وتفسير القيم الأساسية اختبار العينة المزدوجة *Uji Paired Sample T-Test*.

الصورة صيغة يدوية للعينة المزدوجة اختبار t .^{٤١}

⁴¹ Suharsimi Arikunto, *Prosedur Penelitian* (Jakarta: PT. Rineka cipta, 2013), 369.

$t = \frac{\bar{x}_1 - \bar{x}_2}{\sqrt{\frac{s_1^2}{n_1} + \frac{s_2^2}{n_2} - 2r\left(\frac{s_1}{\sqrt{n_1}}\right)\left(\frac{s_2}{\sqrt{n_2}}\right)}}$	KETERANGAN : \bar{x}_1 = Rata-rata sampel 1 \bar{x}_2 = Rata-rata sampel 2 s_1 = Simpangan baku sampel 1 s_2 = Simpangan baku sampel 2 s_1^2 = Varians sampel 1 s_2^2 = Varians sampel 2 r = Korelasi antara dua sampel
---	---

استخدام الباحث تحليل البيانات اختبار العينة المزدوجة - *Uji Paired Sample T-Test*

Test خلال ٢٥ SPSS، في القائمة حدد مع اتباع الخطوات التالية:

١. تحليل

٢. مقارنة الوسائل

٣. اختبار العينة المزدوجة

٤. ثم اضغط على موافق


UIN
 UNIVERSITAS ISLAM NEGERI
 KH ACHMAD SIDDIQ
 JEMBER

الباب الرابع

عرض البيانات وتحليلها

أ. وصف موضوع البحث

١. الموقع الجغرافي المعهد الإسلامي التخصص نور الحياة

تقع المعهد الإسلامي التخصص نور الحياة في قرية، يعنى في الشارع إكان دوراع بوتوسارى، دوکوح منچيک، منطقة سوكارامي، منطقة جمبر. تحتوي هذه المنطقة على عدد كبير من السكان ويوجد بها العديد من الحدائق وحقول الأرز وقريب من الجبال.

٢. تاريخ موجز لتأسيس المعهد الإسلامي التخصص نور الحياة

بالإضافة إلى المعرفة الدينية التي هي محور التعليم في البيزانترين، أصبحت المعرفة والمهارات العامة أيضًا جزءًا مهمًا في تخريج طلاب مستعدين لمواجهة تحديات العصر. وهذا هو أساس إنشاء البيزانترين المهاري. يجمع بينانترين المهارة بين التعليم الإسلامي القائم على الأدب الكلاسيكي والكتب الصفاء ورواية الأشراف وكذلك القرآن الكريم والحديث النبوي الشريف كمنهاج في البيزانترين التقليدي العام بين نخضة العلماء، وبين تعلم المهارات أو المهارات الصعبة. وذلك لتجهيز السانترين عندما يعودون إلى المجتمع ليكونوا جاهزين بمهارات العمل التي يمكن أن تدعم نضالهم من أجل الدعوة وحياتهم في وسط المجتمع.

في المعهد الإسلامي التخصص ، يتم تزويد الطلاب بمهارات التعلم حسب

مواهبهم وهواياتهم ورغباتهم. وبالإضافة إلى القرآن الكريم، يتم تزويد الطلاب بالتسهيلات

اللازمة لتقوية تركيزهم على المهارات والمهارات. مثل مجال الاقتصاد، والحاسب الآلي (تحرير

الفيديو والتصميم الجرافيكي)، ومجال الدعوة كإعدادهم ليصبحوا دعاة موثوقين، ومجال الكتابة بكتابة الأخبار والمقالات وتأليف الكتب وفي مجال ريادة الأعمال أو ريادة الأعمال.^{٤٢}

من خلال هذا النموذج التعليمي، يمكن للطلاب وخريجي مهارة بيزانترين في المستقبل أن يكونوا أكثر ثقة عند عودتهم إلى المجتمع بما اكتسبوه من معارف دينية أساسية وما أتقنوه من معارف ومهارات عامة. ومع كثافة العلاقات مع مختلف العناصر، من المأمول أيضاً أن يتمتع الطلاب بمهارات التواصل والمهارات الاجتماعية الجيدة مع المجتمع. ويشمل ذلك كيفية الوعظ والتعامل مع المجتمع وقيادة التهليل والتهليل والتهليلات والاستغفار والمجاهدة. بالإضافة إلى ذلك، عندما يتعين عليهم تكوين أسرة، يكونون مستعدين للفرص الموجودة في مجتمعهم.

في المعهد الإسلامي التخصصي، يتولى إدارة التعليم والتدريس وكذلك أنشطة الطلاب اليومية معلمون أو أستاذ من ذوي الخلفيات التعليمية من مختلف الجامعات والمعهد الإسلامي الحديثة، ومعظمهم يعيشون في مهاجع ويشرفون ويوجهون السانترين بشكل كامل في عملية التعليم وأنشطة التعلم ورعاية السانترين. يُطلب من السانترين أن يكونوا مستعدين لاتباع قواعد البيزانترين مع الالتزام بتلاوة القرآن الكريم وفي نفس الوقت ممارسة المهارات والكفاءات. بالنسبة للطلاب المعوزين اقتصادياً والأيتام، يتنازل المعهد عن الرسوم بدءاً من رسوم الإقامة الداخلية وتكاليف الطعام. وتتوفر بالفعل مرافق مختلفة في

digilib.uinkhas.ac.id digilib.uinkhas.ac.id digilib.uinkhas.ac.id digilib.uinkhas.ac.id digilib.uinkhas.ac.id digilib.uinkhas.ac.id

المعهد لدعم تعليم مهارات الطلاب بما في ذلك شبكات الواي فاي وأجهزة الكمبيوتر وغيرها من المرافق الداعمة.

كما تقوم معهد الإسلامي الداخلية بتجديدات لتحسين جودة التعليم والتدريس دائماً، سواء في شكل مرافق تعليمية حتى مستوى الشهادة أو في شكل تدريب قصير الأجل أو في شكل زيارات لمؤسسات تعليمية أخرى لتقديم مدخلات حول تقدم مؤسسات البيزنترين. تلتزم المدرسة الداخلية الإسلامية للمهارات بنظام القيادة المركزية، حيث يتولى القيادة العليا المسؤول عن المدرسة الداخلية الإسلامية. إن تعزيز المهارات هو البرنامج الأساسي لمدرسة مهارة الإسلامية الداخلية والذي يجب بالطبع أن تدعمه وتدعمه برامج أخرى. تطبق مدرسة المهارة الإسلامية الداخلية نظاماً تعليمياً متكاملًا، حيث يتم سد أوجه القصور في النظام بمزايا الأنظمة الأخرى.

١. نظام المعهد لإسلامي التكنولوجيا الحديث

٢. نظام المدارس الدينية الرسمية

٣. نظام بيزنطرة السلف منهج أهل السنة والجمعة.^{٤٣}

٣. شخصية للمدرسة

١. اسم المعهد : المعهد الإسلامي التخصص نور الحياة

٢. رقم الإحصائيات : ٥١٠٢٣٥٠٩٠٧٤٢

digilib.uinkhas.ac.id digilib.uinkhas.ac.id digilib.uinkhas.ac.id digilib.uinkhas.ac.id digilib.uinkhas.ac.id digilib.uinkhas.ac.id

٣. العنوان

- الشارع : إكان دوراع
- هاملت : بوتوساري
- القرية : دوکوح منچک
- المنطقة : سوکارامي
- الوصاية : جمبر
- المحافظة : جاوة الشرقية
- الرمز البريدي : ٦٨١٥١
- رقم الهاتف / الجوال : ٠٨٢٢٩٩٤٥٧٠٩٦
- رقم الفاكس :
- موقع إلكتروني :
- بريد إلكتروني : pesantrenskillnurulhayat@gmail.com
- ٤ . حالة المدرسة : خاصة
- ٥ . وقت التعلم : ليلا
- ٦ . موقع المدرسة
- المنطقة : ريفية
- المسافة إلى مركز المنطقة : ٠.٣ كم
- المسافة إلى مركز رجيسي : ٠.٦ كم
- ٧ . سنة التأسيس : ٢٠٢٢

وبتوجيه من مقدمي الرعاية ذوي الخبرة، لا يتعلم هؤلاء الطلاب المعرفة الدينية فحسب، بل يصقلون أيضًا المهارات العملية المفيدة للحياة اليومية. وفي جو حميمي من العمل الجماعي، يدعمون ويحفزون بعضهم البعض، مما يخلق رابطة قوية بينهم. تأمل المعهد الإسلامي التخصصي نور الحياة أن تنمو وتتطور مع زيادة عدد الطلاب، مع تقديم مساهمة إيجابية للمجتمع المحيط بها.

٦. البنية الأساسية

جدول
البنية الأساسية

رقم	البنية	الجملة
١	مسجد	١
٢	فصل	٤
٣	صوت	١
٤	مكتب	١
٥	مقصف	١
٦	أجهزة الكمبيوتر	١
٧	مركز التدريب الوظيفي	١
٨	حمام	١٣
٩	كشاف ضوئي	١

١	مجلة الحائط	١٠
---	-------------	----

٧. رؤية المعهد ورسالته

أ. رؤية المعهد

ذكي وسلوكي ومبدع وماهر ومبتكر

ب. رسالة المعهد

١. تخريج طلاب متمكنين في الدين والعلم ولديهم مهارات في تقنية المعلومات.
٢. إعداد الطلاب لمواجهة تحديات العصر من خلال صقل قدراتهم الإبداعية.
٣. تخريج طلاب يتمتعون بشخصية نبيلة وفقاً للدين والثقافة الإندونيسية.
٤. تحقيق طلاب يحبون دولة جمهورية إندونيسيا الموحدة ومستعدون للمساهمة على النحو الأمثل في تقدم الأمة والدولة الإندونيسية.

المعهد الإسلامي التخصص نور الحياة هي مؤسسة تعليمية داخلية، وجميع

الطلاب الذين يدرسون في هذه المؤسسة ملزمون بالإقامة أو المبيت في المهجع مع

الإشراف على مدار ٢٤ ساعة. مع النمط التعليمي المطبق، تتطلب هذه المؤسسة

موارد بشرية مناسبة في تنفيذ أنشطة التعلم والتعليم والإشراف على الطلاب في بيئة

السكن الداخلي. يُشترط في هيئة التدريس أن يكون أعضاء هيئة التدريس أصحاب

بدنياً وعقلياً ولديهم الحد الأدنى من التعليم مع خلفية مدرسية داخلية؛ أي خريجي

بوندوك بيزانترين مع أيديولوجية أهل السنة والجماعة. وبفضل خلفيتها، يمكن لهذه المؤسسة تقديم خدمات موحدة وأنماط تعليمية أساسية موحدة للطلاب.

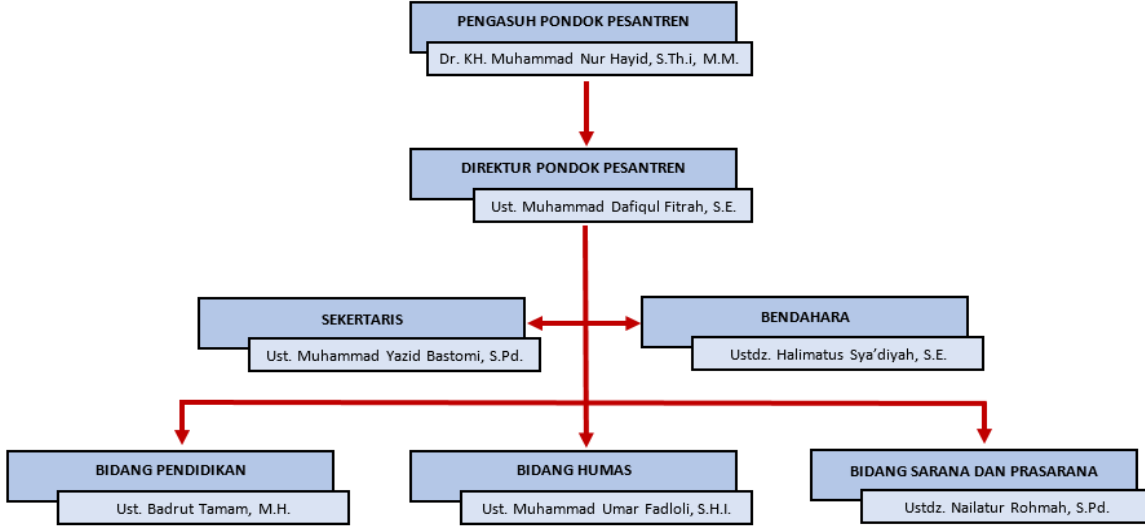
كما تقوم المعهد الإسلامي التخصص نور الحياة بتجديدات لتحسين جودة التعليم والتدريس دائماً، سواء في شكل مرافق تعليمية حتى مستوى الشهادة أو في شكل تدريب قصير الأجل أو في شكل زيارات لمؤسسات تعليمية أخرى لتقديم مدخلات حول تقدم مؤسسات البيزانترين. تلتزم المعهد الإسلامي التخصص نور الحياة بنظام القيادة المركزية، حيث يتولى القيادة العليا المسؤول عن المدرسة الداخلية الإسلامية. ويعد برنامج تعزيز المهارات هو البرنامج الأساسي المعهد الإسلامي التخصص نور الحياة الذي يجب أن تدعمه وتدعمه بالطبع برامج أخرى. تطبق المعهد الإسلامي التخصص نور الحياة نظاماً تعليمياً متكاملًا، حيث يتم سد أوجه القصور في النظام بمزايا الأنظمة الأخرى.

UNIVERSITAS ISLAM NEGERI
KH ACHMAD SIDDIQ
JEMBER

٨. هيكل المعهد

الجدوال

هيكل المعهد



ب. عرض البيانات

هذا البحث هو بحث تجريبي، وتتكون بيانات البحث من مواد القبلي والبعدي

المقدمة باستخدام تصريف. لمعرفة تطبيق أسلوب الاختبار وتحديد مدى فعالية استخدام

تصريف البداية في ترقية استيعاب الصرف منا يلي:

١. لمعرفة عملية استخدام تصريف البداية في ترقية استيعاب الصرف. في ١٤ أكتوبر

٢٠٢٤، أجرى الباحث اختباراً قبلياً إلى الطلاب، وشعر العديد من الطلاب بالاهتمام

بالأسئلة ذات نموذج الاقتران عن طريق رسم الخطوط، لأنه سهل عليهم فهمها والعمل

digilib.uinkhas.ac.id digilib.uinkhas.ac.id digilib.uinkhas.ac.id digilib.uinkhas.ac.id digilib.uinkhas.ac.id digilib.uinkhas.ac.id

عليها.

٢. خطوات التدريس استخدام بوسائط تصريف ألبداية في ترقية استعاب الصرف.
٣. يتم تعلم مع تطبيق تصريف ألبداية بشكل فردي، يقوم كل طالب بقراءة التصريف اللغوي والتصريف إصطلاحى بعد مناقشة المادة في الاجتماع الأول. فيما يلي خطوات تصريف ألبداية في ترقية استعاب الصرف.
- (١) ينقل المعلم ملخصا لجميع مواد الدرس في فترة يوم واحد.
 - (٢) يطلب المعلم من الطلاب ان يدرسوا في المنزل.
 - (٣) وفي اليوم التالي، تم تنفيذ عملية تسابقة الإماطة، تنطبة هذه العملية على جميع الطلاب في الفصل.
 - (٤) يحدد المعلم آلية إجراء مسابقة الاماطة. وهي أن هناك أسئلة إلزامية لكل طالب وهناك أسئلة مشاركة بعد ذلك، في أسئلة المشاركة من يرفع يده بسرعة هو من له الحق في الإجابة على السؤال.
 - (٥) إذا كانت إجابة الطالب صحيحة، فإنه يحصل على ١٠٠ نقطة للإجابة الصحيحة الواحدة.
 - (٦) اذا كان السؤال لايجاب اصلا على كل طلاب، فيبدل السؤال بالسؤال الأسهل.
 - (٧) ويستمر هذه الطريقة حتى تتم الإجابة على جميع الأسئلة.
 - (٨) إعطاء الجوائز للفائزين.
 - (٩) تشجيع الخاسرين ليكونوا أكثر نشاطا في الدراسة.
 - (١٠) تم تنفيذها على مدى ٣ اجتماعات.

١. الاختبار القبلي

تم إجراء هذا البحث في الفصل يوم الجمعة ١٨ أكتوبر ٢٠٢٤ من خلال إعطاء أسئلة الاختبار القبلي للطلاب واستكمال العمل في غضون ٣٠ دقيقة. بعد الانتهاء من أسئلة الاختبار القبلي، أخبر الباحث الطلاب أن التعلم المستقبلي للصرف سيستخدم تطبيق تصريف البداية.

الجدول

معايير النتائج

الرقم	نطاق النتائج (١٠٠%)	تقرير
١	٢	٣
٢	ناقص	٢٥-٠
٣	مقبول	٥٠-٢٦
٤	جيد	٧٥-٥١
٥	جيد جدًا	١٠٠-٧٦

سيتم عرض نتائج الاختبار القبلي لطلاب كما يلي:

الجدول

نتائج الاختبار القبلي لطلاب

النتيجة	الاسم	الرقم
٨٠	هريادي	١
٨٤	محمد عمر رافلي نور خيرا	٢
٧٢	أريل هدايات	٣
٥٦	أحمد راماضان	٤
٦٤	محمد يوغا سافترا	٥
٥٤	دييان سافترا	٦
٧٠	ريدي غونوان	٧
٤٨٠	مجموع إجمالي	
٦٨,٦	المعدلة	

التوزيع النسبي لمخرجات تعلم الصرف

الجدول

درجة معيارية

النسبة مائوية	مجموع الطلاب	فئة نتيجة	النتيجة المدى
٢٨,٦%	٢	جيد جدا	١٠٠-٧٦
٧١,٤%	٥	جيد	٧٥-٥١
٠%	٠	مقبول	٥٠-٢٦
٠%	٠	ناقص	٢٥-١
١٠٠%	٧	جملة	

٢. الاختبار البعدي

تم إجراء هذا الاختبار البعدي في ١٢ نوفمبر، الثلاثاء. وقدم الباحث ١٠ أسئلة على شكل اختيار من متعدد وطلبت من الطلاب تحديد الإجابة صحيحة و ٥ أسئلة حول عبارة. يمنح الطلاب ٣٠ دقيقة للعمل عليها: يتم طرح هذا السؤال لمعرفة نتائج التعلم

باستخدام تطبيق تصريف البداية.

الجدول

معييار النتائج

الرقم	نطاقه النتائج (١٠٠%)	تقرير
١	٢	٣
٢	ناقص	٢٥-٠
٣	مقبول	٥٠-٢٦
٤	جيد	٧٥-٥١
٥	جيد جدا	١٠٠-٧٦

سيتم عرض نتائج الاختبار القبلي لطلاب كما يلي:

الجدول

نتائج الاختبار البعدي لطلاب

الرقم	الاسم	النتيجة
١	هريادي	٩٢
٢	محمد عمر رافلي نور خيرا	٩٦
٣	أريل هدايات	٨٢
٤	أحمد راماضان	٧٢
٥	محمد يوغا سافترا	٨٠

٧٦	ديان سافترا	٦
٨٦	ريدي غونوان	٧
٥٨٤	مجموع إجمالي	
٨٣,٤	المعدلة	

التوزيع النسبي لنتائج تعلم الصرف بعد استخدام تطبيق تصريف البداية هو كما يلي:

الجدول

درجة معيارية

النسبة مائوية	مجموع الطلاب	فئة نتيجة	النتيجة المدى
%٨٥,٧	٦	جيد جدا	١٠٠-٧٦
%١٤,٣	١	جيد	٧٥-٥١
%٠	٠	مقبول	٥٠-٢٦
%٠	٠	ناقص	٢٥-١
%١٠٠	٧	جملة	

والجدول التالي يقارن بين الاختبار القبلي والاختبار البعدي

الجدول

مقارنة المعادلة القيمة

القيمة المتوسط	
الاختبار البعدي	الاختبار القبلي
٨٣,٤	٦٨,٦

ج. تحليل البيانات

١. تحليل استيعاب علم الصرف (Y)

أ. قبل استخدام تطبيق تصريف ألبداية

الجدول

درجة معيارية

النسبة مائوية	مجموع الطلاب	فئة نتيجة	النتيجة المدى
٢٨,٦%	٢	جيد جدا	١٠٠-٧٦
٧١,٤%	٥	جيد	٧٥-٥١
٠%	٠	مقبول	٥٠-٢٦
٠%	٠	ناقص	٢٥-١
١٠٠%	٧	جملة	

بناء على النسبة أعلاه يمكن استنتاج أن قدرة الصرف للبيع طالب هي

٢ طلاب في عمود جيد جدا (٢٨,٦%) ٥ طلاب جيد (٧١,٤%). طلاب في

مقبول (٠%) والطلاب في عمود ناقص (٠%)

ب. بعد استخدام تطبيق تصريف البداية

الجدول

درجة معيارية

النسبة مائوية	مجموع الطلاب	فئة نتيجة	النتيجة المدى
٨٥,٧%	٦	جيد جدا	١٠٠-٧٦
١٤,٣%	١	جيد	٧٥-٥١
٠%	٠	مقبول	٥٠-٢٦
٠%	٠	ناقص	٢٥-١
١٠٠%	٧	جملة	

بناء على النسبة أعلاه يمكن استنتاج أن قدرة الصرف للبيع طالب هي

٦ طلاب في عمود جيد جدا (٨٥,٧%) ١ طالب جيد (١٤,٣%). طلاب في

مقبول (٠%) والطلاب في عمود ناقص (٠%)

شعر الباحث أن استخدام تطبيق تصريف ألبداية فعال، لأن هذا يدل على حصولوا الاختبار البعدي أكثر من الاختبار القبلي. ويرمز إلى برمز المقارنة (t)، ولكن قبل إجراء اختبار t واختبار t للعينه المزدوجة، يتم إجراء اختبار الحالة الطبيعية على نتائج.

٢. اختبار الحالة الطبيعية

تم إجراء اختبار الحالة الطبيعية لتحديد ما إذا كانت بيانات البحث موزعة بشكل طبيعية أم لا. تعد البيانات الطبيعية مطلباً مطلقاً قبل إجراء التحليل الإحصائي البارامترية (اختبار t للعينه المزدوجة واختبار t للعينه المستقلة). في الإحصائيات البارامترية، هناك نوعان من اختبارات الحالة الطبيعية التي يتم استخدامها غالباً، وهما اختبار Kolmogrov Smirnov واختبار Shapiro-Wilk. يستخدم اختبار الحالة الطبيعية في هذه الدراسة SPSS (الحل الإحصائي والخدمي) ٢٥ لنظام Windows. يمكن رؤية نتائج الاختبار القبلي والبعدي للاختبار الطبيعي للفئة من الطلبة بمعهد الإسلامى التخصص نور الحياة في الجدول أدناه بمستوى دلالة ٠,٠٥.

— H_a يتم توزيع البيانات بشكل طبيعي، إذا كانت قيمة الأهمية (Sig) > ٠,٠٥

— H_0 بيانات ذات توزيع غير طبيعي، إذا كانت قيمة الدلالة (Sig) < ٠,٠٥

قبل أن تقوم الباحثة بالاختبار T. بدأ الباحث بالاختبار الاستواء (Test Normality).

digilib.uinkhas.ac.id digilib.uinkhas.ac.id digilib.uinkhas.ac.id digilib.uinkhas.ac.id digilib.uinkhas.ac.id digilib.uinkhas.ac.id

وأما النتائج من بذ الاختبار فكما يلي:

الجدول

Tests of Normality						
	Kolmogorov-Smirnov ^a			Shapiro-Wilk		
	Statistic	df	Sig.	Statistic	df	Sig.
Pretest Pemahaman Ilmu Sharaf	,152	7	,200*	,949	7	,719
Posttest Pemahaman Ilmu Sharaf	,138	7	,200*	,974	7	,927
*. This is a lower bound of the true significance.						
a. Lilliefors Significance Correction						

بناء على نتائج اختبار الحالة الطبيعي أعلاه، من معروف أن القيمة المعنوية

بيانات الاختبار القبلي التمهيدي للفئة من الطلبة بمعهد الإسلامى التخصص نور الحياة

في اختبار Kolmogrov Smirnov هي $0,200 < 0,05$ واختبار Shapiro-Wilk

هي $0,719 < 0,05$ ، لذلك يتم توزيعها بشكل طبيعي. علاوة على ذلك، كانت

بيانات الاختبار البعدي للفئة من الطلبة بمعهد الإسلامى التخصص نور الحياة في

اختبار Kolmogrov Smirnov هي $0,200 < 0,05$ وفي اختبار Shapiro-Wilk

كانت $0,927 < 0,05$ ، لذلك تم توزيعها بشكل طبيعي، يتم قبول الفرضية H_a

وفرض H_0 . وهذا يدل على أن النتيجة اختبار البعدي بي التوزيع العادي. لأن البيانات

التوزيع العادي فيستطيع أن يستعمل الرمز اتظقارنة Paired Sample T-test.

٣. عرض تحليل البيانات بالإختبار الاحصائي (Uji t)

يستخدم اتخاذ قرار الفرضية في هذه الدراسة صيغة اختبار t أو اختبار t للعينة المزدوجة. تم إجراء هذا الاختبار لتحديد ما إذا كان استخدام تطبيق تصريف البداية فعالاً في ترقية استيعاب علم الصرف لدى طلاب بمعهد الإسلامى التخصص نور الحياة
جمبر .

تشمل الخطوات التي اتخذها الباحث في اختبار الفرضية في هذه الدراسة، يقوم الباحث Paired Sample T-Test للكشف عن فرق بين نتائج القبلي و البعدي و كونها اثرا علي استخدام تطبيق تصريف البداية، ونتائج كما يلي:

الجدول

Paired Samples Statistics					
		Mean	N	Std. Deviation	Std. Error Mean
Pair 1	Pretest Pemahaman Ilmu Sharaf	68,57	7	11,356	4,292
	Posttest Pemahaman Ilmu Sharaf	83,43	7	8,541	3,228

الجدول

Paired Samples Correlations				
		N	Correlation	Sig.
Pair 1	Pretest Pemahaman Ilmu Sharaf & Posttest Pemahaman Ilmu Sharaf	7	,959	,001

الجدول

Paired Samples Test									
		Paired Differences					t	Df	Sig. (2-tailed)
		Mean	Std. Deviation	Std. Error Mean	95% Confidence Interval of the Difference				
					Lower	Upper			
Pair 1	Pretest Pemahaman Ilmu Sharaf - Posttest Pemahaman Ilmu Sharaf	-14,857	3,976	1,503	-18,534	-11,180	-9,886	6	,000

تأويل بيانات مخرجة باستعمال SPSS

١. الفرضية الصفرية : (H_0) استخدام تطبيق تصريف ألبداية لا يكون فعالا في ترقية

استيعاب علم الصرف لدى طلاب بمعهد الإسلامى التخصص نور الحياة جمبر.

٢. الفرضية البديلة : (H_a) استخدام تطبيق تصريف ألبداية لا يكون فعالا في ترقية استيعاب

علم الصرف لدى فعال بمعهد الإسلامى التخصص نور الحياة جمبر.

٣. وردت النتيجة في الجدول Paired Sample Statistics كما يلي

الموسط من الإختبار القبلي = ٦٨,٥٧

الموسط من الإختبار البعدي = ٨٣,٤٣

انحراف النتيجة القبلي = ١١,٣٥٦

انحراف النتيجة البعدي = ٨,٥٤١

digilib.uinkhas.ac.id digilib.uinkhas.ac.id digilib.uinkhas.ac.id digilib.uinkhas.ac.id digilib.uinkhas.ac.id digilib.uinkhas.ac.id

Standart Error القبلي = ٤,٢٩٢

Standart Error البعدي = ٣,٢٢٨

الجدول Paired Sample Statistics تشتمل على قيمة فرق قبل استخدام تطبيق تصريف البداية (٦٨,٥٧) وبعده (٨٣,٤٣). وهذه الحالة تدل على فرق بين قبل و بعد استخدام تطبيق تصريف البداية لا يكون فعالا في ترقية استيعاب علم الصرف لدى فعال بمعهد الإسلامى التخصص نور الحياة جمبر.

الجدول Paired Sample Test :

الموسط = ١٤,٨٥٧ -

انحراف النتيجة = ٣,٩٧٦

قيمة الاختبار T-Test = -٩,٨٨٦

قيمة t table = ٦

Sig (٢-tailed) = ٠,٠٠٠

حسب اختبار T ، من المعروف أن t-hitung (-٩,٨٨٦). بينما مستوى الدلالة

a = ٠,٠٠ بعد ذلك، يبحث الباحث عن t-table باصيغة:

$$Dk = n - k = ٧ - ١ = ٦$$

بحيث تم الحصول على t-table وهو (٩,٨٨٦ < ٢,٤٤٧) بمعنى الفرضية الصفريّة

(H₀) مردودو والفرضية البديلية (H_a) مقبول. وإذا كانت قيمة Sig 2 Tailed أقل

من ٠,٠٠٥ أي (٠,٠٥ > ٠,٠٠٥) بمعنى الفرضية الصفريّة (H₀) مردودة والفرضية

البديلية (H_a) تقبولة.

بناء على حصلت من الإختبار القبلي (المعدلة = ٦٨,٥٧) والإختبار البعدي (المعدلة = ٨٣,٤٣). ويمكن القول أن هناك فرقاً في استيعاب علم الصرف للاختبار القبلي والاختبار البعدي. وفي اختبار T-Test ومن المعروف أن قيمة Sig. (2-tailed) يقيّم ٠,٠٠٠٠. وبما أن القيمة ٠,٠٠٠٠ أصغر من $0,005$ ، فيمكن استنتاج أن "الفرضية مقبول". ومن هنا أنه يمكن الحكم على H_0 مرفوض و H_a مقبول. فلذلك هناك فرق كبير بين قيمة الاختبار القبلي والاختبار البعدي. بناء على ذلك، يوجد فعالية استخدام تصريف البداية في ترقية استيعاب الطلاب على علم الصرف بمعهد الإسلامى التخصصّص نور الحياة جمبر للسنة الدراسية ١٤٤٦/١٤٤٧ هـ



الباب الخامس

الخاتمة

أ. الخلاصة

أما نتائج هذا البحث فهي : القيمة المعدلة التي حصلت عليها من الإختبار القبلي (المعدلة = ٦٨,٥٧) والإختبار البعدي (المعدلة = ٨٣,٤٣). وفي اختبار T-Test ومن المعروف أن قيمة (2-tailed) Sig. يقيّم ٠,٠٠٠٠ . وبما أن القيمة ٠,٠٠٠٠ أصغر من > ٠,٠٠٥ ، فيمكن استنتاج أن "الفرضية مقبول". ومن هنا أنه يمكن الحكم على H_0 مرفوض و H_a مقبول. ويمكن القول أن هناك فرقاً في استيعاب علم الصرف للاختبار القبلي والاختبار البعدي. لذلك النتيجة هذا البحث أن استخدام تصريف البداية الرقمي فعال في ترقية استيعاب علم الصرف لدى طلاب المعهد الإسلامي التخصص نور الحياة جمبر للسنة الدراسية ٢٠٢٤/٢٠٢٥ م فعال.

ب. الإقتراحات

طرح الباحث بعض الاقتراحات:

١. للمعلمين، من المتوقع أن يقوم المعلمون، وخاصة مدرسون اللغة العربية، بتوفير طريقة التعلم التي تتوفق مع المواد الموجودة وأيضاً توفير توجيه أفضل ومواصلة تحفيز الطلاب لامي ايران با من أجل تعزيز رغبة الطلاب العالي بالتعلم بحيث تكون نتائج تعلم الطلاب أفضل في ترقية استيعاب الطلاب على علم الصرف.

٢. للمديرين، من المتوقع أن تولى المدرسة مزيدا من الاهتمام بأنماط التعلم للطلاب وتوفير

طرق ووسائل تعليمية جيدة ومناسبة، بحيث تعزز رغبة الطلاب بالتعلم.

٣. للباحثين بعد، من المتوقع أن يكونوا قادرين على إجراء بحث مستمر باستخدام طرق

التجريبي أو طرق جمع البيانات الأخرى بنفس العنوان أو عن طريق إضافة متغيرات

أخرى وفقا لموضوع البحث.



المراجع

١. المراجع العربي

ليلة الرحمة. “فعالية طريقة المتبادل لترقية استيعاب الطلاب في القواعد النحوية بالمدرسة الثانوية الإسلامية الحكومية الثالثة جمبر للعام الدراسي ٢٠٢٢-٢٠٢٣ م.” جامعة الحاج أحمد صديق الإسلامية الحكومية جمبر، ٢٠٢٣.

الفيافي في نور فترياي. “تحليل تعليم التصريف اللغوي في تركيب الجملة العربية لطالبات الصف الثاني بالمدرسة الدينية الخاصة لتعليم الكتب السلفية على الطريقة الحديثة بدوريساوو فونوروغو السنة ٢٠١٩/٢٠٢٠.” جامعة الإسلامية الحكومية فونوروغو، ٢٠٢٠. <https://theses.iainponorogo.ac.id/12673/>.

تيااس مولدينا ولان ساري. “تعليم الصرف في معهد الحياة الإسلامية مالانج.” جامعة مولانا مالك إبراهيم الإسلامية الحكومية مالانج، ٢٠١٩. <http://theses.uin-malang.ac.id/14867/>.

عبد اللطيف بن محمد الخطيب. مختصر الخطيب في الصرف للمبتدئين والحفاظ. الكويت: مكتبة دار العروبة للنشر والتوزيع، ١٤٢٩. http://archive.org/details/ali95_20161021_1730.

عبد الله بن يوسف الجديع. المنهاج المختصر في علمي النحو والصرف. t.t. , فاطيمة بن سطرة، فاطيمة عماري، ومولاي ادريس مؤطر بن خويا. “تعليم وتعلم القواعد الصرفية بين الصعوبة واليسر في التعليم المتوسط.” جامعة احمد دراية - ادرار، ٢٠٢٢. <https://dspace.univ-adrar.edu.dz/jspui/handle/123456789/6685>.

هدى نور كريم. “فعالية استخدام طريقة مسابقة الإمائة في ترقية استيعاب الطلاب على علم الصرف والنحو بالمدرسة الدينية مطالع الأنوار بنجوانج للسنة الدراسية ١٤٤٤/١٤٤٥.” جامعة الحاج أحمد صديق الإسلامية الحكومية جمبر، ٢٠٢٤. digilib.uinkhas.ac.id

٢. المراجع الأجنبي

- Afidah, Siti Nur. “Pengaruh Penggunaan Model Pembelajaran Hybird Learning Berbantuan Media Quipper School Terhadap Kemampuan Literasi Siswa Kelas XI MA Miftahussalam Kambeng Tahun Ajaran 2019/2020.” IAIN Ponorogo, 2020.
- Arifin, Zainal. *Evaluasi Pembelajaran*. Ke-2. Jakarta, 2012. <http://www.pendis.kemenag.go.id / www.diktis.kemenag.go.id>.
- Arikunto, Suharsimi. *Prosedur Penelitian*. Jakarta: PT. Rineka cipta, 2013.
- Arsyad, Azhar. *Media Pembelajaran*. Jakarta: PT. Raja Grafindo Persada, 2013.
- Audie, Nurul. “Peran Media Pembelajaran Meningkatkan Hasil Belajar Peserta Didik.” *Prosiding Seminar Nasional Pendidikan FKIP 2*, no. 1 (31 Mei 2019): 586–95.
- Carieska, Viar Aprila, dan Syarif Husein Husein. “URGENSI MEMAHAMI MORFOLOGI SHOROF MENGGUNAKAN METODE TAsRIF.” *International Conference of Students on Arabic Language 4*, no. 0 (18 Juli 2020): 483–88.
- Ernanida, Ernanida, dan Rizki Al Yusra. “Media Audio Visual dalam Pembelajaran PAI.” *Murabby: Jurnal Pendidikan Islam 2*, no. 1 (15 April 2019): 101–12.
- Macha, Imam. “Metode Penelitian Kuantitatif,” t.t.
- Musthafa, Fera Andriani Djakfar, dan Nanda Siti Maymunah. “Efektivitas Penggunaan Media Strip Story dalam Meningkatkan Keterampilan Membaca.” *Prosiding Konferensi Nasional Bahasa Arab*, no. 7 (2021): 615–27.
- Nasution, Hamni Fadlilah. “INSTRUMEN PENELITIAN DAN URGENSINYA DALAM PENELITIAN KUANTITATIF.” *Al-Masharif*, 2016, 59–75.
- Nugrawiyati, Jepri. “MEDIA AUDIO-VISUAL DALAM PEMBELAJARAN BAHASA ARAB,” t.t.
- Nur 'Afifah, Mira Maisura, dan Sarini Vita Dewi. “PENGEMBANGAN E-KITAB MATAN KAILANI BERBASIS MIND MAPPING UNTUK MENINGKATKAN PEMAHAMAN ILMU SHARAF.” *Cyberspace: Jurnal Pendidikan Teknologi Informasi 8*, no. 1 (31 Maret 2024): 55–65. <https://doi.org/10.22373/cj.v8i1.23374>.
- Pagarra, Hamzah, Ahmad Syawaluddin, Wawan Krismanto, dan sayidiman sayidiman. *Media Pembelajaran*. Vol. 1. Makassar: Badan Penerbit UNM, Makassar., 2022. <https://eprints.unm.ac.id/25438/>.

البناء الرئيسي للبحث العلمي الكمي

العنوان	المتغيرات	المتغيرات الفرعية	المؤشرات	مصادر البيانات	مناهج البحث	اسئلة البحث	فرضية
فعالية استخدام تصريف البداية في ترقية استيعاب الطلاب على علم الصرف بمعهد الإسلامي التخصّص نور الحياة جمبر للسنة الدراسية ١٤٤٦/١٤٤٧ هـ	١. تصريف ألبداية ٢. استيعاب علم الصرف	١. وسائط تصريف ألبداية (X) ٢. في ترقية استيعاب علم الصرف (Y)	١. تعريف وسائط التعلم ٢. انواع وسائط التعلم ٣. وسائط تصريف ألبداية ٤. المزايا و النقصان من وسائط تصريف ألبداية ١. قدرة على حفظ وتطوير تعريف وأمثلة تصريف لغوي وتصريف إصطرحي ٢. قدرة على حفظ الوزان و التمييز بين الوزان تصريف لغوي وتصريف إصطلاحي	١. رئيس المعهد ٢. المدرس الذي يشارك تعليم علم الصرف ٣. الطلاب الذين يشاركون في تعليم علم الصرف	١. المدخل ونوع البحث: أ. المدخل الكمي ب. البحث التجريبي ٢. طريقة جمع البيانات: أ. المقابلة ب. الاختبار ت. الوثائقية ٣. طريقة تحليل البيانات: أ. الاختبار Uji Paired Sample T-Test	ما مدى فعالية استخدام تصريف ألبداية في ترقية استيعاب الطلاب على علم الصرف بمعهد الإسلامي التخصّص نور الحياة جمبر للسنة الدراسية ١٤٤٦/١٤٤٧ هـ ؟	وجود فعالية استخدام تصريف ألبداية في ترقية استيعاب الطلاب على علم الصرف بمعهد الإسلامي التخصّص نور الحياة جمبر للسنة الدراسية ١٤٤٦/١٤٤٧ هـ

إقرار الطالب

أنا الموقع :

الاسم الكامل : أحمد حسن الرفقي

الرقم الجامعي : ٢٠٥١٠١٠٢٠٠٠٥

العنوان : جاتمليو - جنجاواح - جمبر

أقر بأن هذا البحث العلمي الذي قدمته الاستفتاء بعض الشروط اللازمة النهائية للحصول على الدرجة الجامعة (S1) بشعبة التليم اللغة العربية قسم التربية الإسلامية واللغوية بكلية التربية والعلوم التدريسية بجامعة كياهي الحاج أحمد صديق الإسلامية الحكومية جمبر تحت العنوان:

فعالية استخدام تصريف البداية في ترقية استيعاب الطلاب على علم الصرف بمعهد الإسلامي التخصّص نور الحياة جمبر للسنة الدراسية ١٤٤٦/١٤٤٧ هـ

كتبته بنفسه وما صورته من إبداع غيري أو التأليف لآخر.

وإذا ادعى أحد استقبالا أنه من تأليفه وتبين أنه فعلا ليس من بحثي أتحمّل المسؤولية على ذلك وليست على المشرف أو على شعبة تعليم اللغة العربية قسم التربية الإسلامية واللغوية بكلية التربية والعلوم التدريسية بجامعة كياهي الحاج أحمد صديق الإسلامية الحكومية جمبر.

وحررت هذا الإقرار بناء على رغبتني الخاصة ولا يجبرني أحد عليه.

جمبر، ١٤ نوفمبر ٢٠٢٤

الطالب



digilib.uinkhas.ac.id digilib.uinkhas.ac.id digilib.uinkhas.ac.id digilib.uinkhas.ac.id digilib.uinkhas.ac.id digilib.uinkhas.ac.id

أحمد حسن الرفقي

الرقم الجامعي : ٢٠٥١٠١٠٢٠٠٠٥



KEMENTERIAN AGAMA REPUBLIK INDONESIA
UNIVERSITAS ISLAM NEGERI KIAI HAJI ACHMAD SIDDIQ JEMBER
FAKULTAS TARBİYAH DAN ILMU KEGURUAN

Jl. Mataram No. 01 Mangli. Telp.(0331) 428104 Fax. (0331) 427005 Kode Pos: 68136
Website:www.http://itik.uinkhas-jember.ac.id Email: tarbiyah.iainjember@gmail.com

Nomor : B-8065/In.20/3.a/PP.009/10/2024

Sifat : Biasa

Perihal : **Permohonan Ijin Penelitian**

Yth. Kepala Pesantren Skill Nurul Hayat

Jl. Ikan Dorang Botosari Dukuh Mencek Sukorambi Jember

Dalam rangka menyelesaikan tugas Skripsi pada Fakultas Tarbiyah dan Ilmu Keguruan, maka mohon diijinkan mahasiswa berikut :

NIM : 205101020005
Nama : AKHMAD HASINUR RIFQI
Semester : Semester sembilan
Program Studi : PENDIDIKAN BAHASA ARAB

untuk mengadakan Penelitian/Riset mengenai

فعالية استخدام تصريف البداية في ترقية استيعاب الطلاب على علم الصرف بمعهد الإسلامى التخصص نور
الحياة جمبر للسنة الدراسية ١٤٤٦/١٤٤٧ هـ

selama 60 (enam puluh) hari di lingkungan lembaga wewenang Bapak/Ibu Dr. KH. Muhammad Nur Hayid, S.Th.i, M.M.

Demikian atas perkenan dan kerjasamanya disampaikan terima kasih.

Jember, 12 Oktober 2024



Dekan,
Bidang Akademik,

KHOTIBUL UMAM



المعهد الإسلامي التخصصي نور الحياة
PESANTREN SKILL NURUL HAYAT
JEMBER – JAWA TIMUR

SK KEMENKUMHAM Nomor AHU-0002298.AH.01.04.Tahun 2022, NSPP : 510235090742

Jl. Ikan Dorang, RT/RW 001/005, Dusun Botosari, Desa Dukuhmencek, Kecamatan Sukorambi, Kabupaten Jember
 Contact : 082111363663, E-mail : pesantrenskillnurulhayat@gmail.com, Medsos : Pesantren Skill Jember

SURAT KETERANGAN

Nomor : 097/Skill-NH/XI/2024

Yang bertanda tangan dibawah ini :

Nama : Muhammad Dafiqul Fitrah, S.E
 Jabatan : Kepala Pondok Pesantren Skill Nurul Hayat
 Alamat : Jl. Ikan Dorang – Dukuhmencek – Sukorambi – Jember

Menerangkan bahwa :

Nama : Akhmad Hasinur Rifqi
 Nim : 205101020005
 Tempat, tanggal lahir : Jember, 18 Agustus 2000
 Agama : Islam
 Alamat : Jl. Kota Blater – Jatimulyo – Jenggawah – Jember

Dengan ini menerangkan bahwa yang bersangkutan telah melakukan penelitian skripsi di lingkungan Pondok Pesantren Skill Nurul Hayat. Demikian surat keterangan ini dibuat untuk dipergunakan sebagaimana mestinya.

Jember, 13 November 2024

Mengetahui,
 Kepala Pondok



Muhammad Dafiqul Fitrah, S.E

Jurnal Kegiatan Penelitian

No	Kegiatan	Tanggal	TTD
1	Survei Tempat Penelitian	10 Oktober 2024	
2	Menyerahkan Surat Penelitian	12 Oktober 2024	
3	Meminta Validator soal pre-test post-test	13 Oktober 2024	
4	Melakukan Ujian Pre-test	18 Oktober 2024	
5	Melakukan Eksperimen Penelitian	20 Oktober 2024	
6	Melakukan Ujian Post-test	12 November 2024	
7	Melakukan Penelitian	13 November 2024	
8	Meminta Data Jumlah Guru Dan Siswa	13 November 2024	
9	Menyimpulkan Hasil Penelitian	13 November 2024	
10			

Jember, 13 November 2024

Mengetahui,

Kepala Pondok



Muhammad Dafiqul Fitrah, S.E

UNIVERSITAS ISLAM NEGERI
KH ACHMAD SIDDIQ
JEMBER

ANGKET VALIDASI SOAL *PRE-TEST*

Judul Penelitian : فعالية استخدام تصريف البداية في ترقية استيعاب الطلاب على علم الصرف
بمعهد الإسلامي التخصص نور الحياة جمبر للسنة الدراسية ١٤٤٦/١٤٤٧ هـ

A. Pengantar

Berkaitan dengan adanya penelitian tentang “فعالية استخدام تصريف البداية في ترقية استيعاب الطلاب على علم الصرف بمعهد الإسلامي التخصص نور الحياة جمبر للسنة الدراسية ١٤٤٦/١٤٤٧ هـ”, penulis bermaksud mengadakan validitas soal Pre-Test yang digunakan dalam penelitian, Validasi ini dimaksudkan untuk mengukur Tingkat kevalidan soal, sehingga dapat diketahui layak atau tidaknya soal tersebut untuk digunakan dalam pengambilan data pada proses penelitian. Hasil pengukuran soal tersebut digunakan untuk penyempurnaan penelitian.

B. Identitas Validator

Nama : Muhammad Nidom Hamami, S.Pd., M.Pd.
Jenis Kelamin : Laki-laki
Pekerjaan : Dosen
Instansi Kerja : UIN KH. Achmad Siddiq Jember

C. Petunjuk Pengisian

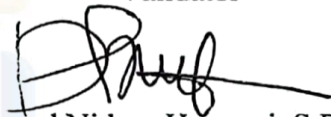
1. Pedoman penilaian dari validasi angket adalah sebagai berikut :
 - Berilah tanda (✓) pada kolom skor sesuai dengan kriteria butir soal
 - Makna point validasi adalah (1) sangat kurang, (2) kurang, (3) cukup, (4) cukup baik, (5) baik.

No	Komponen Penelitian	Skor				
		1	2	3	4	5
1	Kejelasan setiap butir soal					✓
2	Kejelasan petunjuk pengisian soal					✓
3	Ketepatan soal dengan kompetensi dasar					✓
4	Butir soal berkaitan dengan materi					✓
5	Tingkat kebenaran butir					✓
6	Butir soal berisi satu gagasan lengkap					✓
7	Kata-kata yang digunakan tidak bermakna ganda					✓

8	Bahasa yang digunakan mudah dipahami					✓
9	Bahasa yang digunakan efektif					✓
10	Penulisan sesuai EYD					✓

Jember, 13 Oktober 2024

Mengetahui
Validator



Muhammad Nidom Hamami, S.Pd., M.Pd.



UIN

UNIVERSITAS ISLAM NEGERI
KH ACHMAD SIDDIQ
JEMBER

ANGKET VALIDASI SOAL *POST-TEST*

Judul Penelitian : فعالية استخدام تصريف البداية في ترقية استيعاب الطلاب على علم الصرف
بمعهد الإسلامي التخصص نور الحياة جمر للسنة الدراسية ١٤٤٦/١٤٤٧ هـ

D. Pengantar

Berkaitan dengan adanya penelitian tentang “فعالية استخدام تصريف البداية في ترقية استيعاب الطلاب على علم الصرف بمعهد الإسلامي التخصص نور الحياة جمر للسنة الدراسية ١٤٤٦/١٤٤٧ هـ”, penulis bermaksud mengadakan validitas soal Post-Test yang digunakan dalam penelitian, Validasi ini dimaksudkan untuk mengukur Tingkat kevalidan soal, sehingga dapat diketahui layak atau tidaknya soal tersebut untuk digunakan dalam pengambilan data pada proses penelitian. Hasil pengukuran soal tersebut digunakan untuk penyempurnaan penelitian.

E. Identitas Validator

Nama : Muhammad Nidom Hamami, S.Pd., M.Pd.
Jenis Kelamin : Laki-laki
Pekerjaan : Dosen
Instansi Kerja : UIN KH. Achmad Siddiq Jember

F. Petunjuk Pengisian

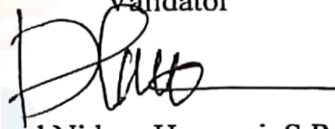
2. Pedoman penilaian dari validasi angket adalah sebagai berikut :
 - Berilah tanda (✓) pada kolom skor sesuai dengan kriteria butir soal
 - Makna point validasi adalah (1) sangat kurang, (2) kurang, (3) cukup, (4) cukup baik, (5) baik.

No	Komponen Penelitian	Skor				
		1	2	3	4	5
1	Kejelasan setiap butir soal					✓
2	Kejelasan petunjuk pengisian soal					✓
3	Ketepatan soal dengan kompetensi dasar					✓
4	Butir soal berkaitan dengan materi					✓
5	Tingkat kebenaran butir					✓
6	Butir soal berisi satu gagasan lengkap					✓
7	Kata-kata yang digunakan tidak bermakna ganda					✓

8	Bahasa yang digunakan mudah dipahami					✓
9	Bahasa yang digunakan efektif					✓
10	Penulisan sesuai EYD					✓

Jember, 13 Oktober 2024

Mengetahui
Validator



Muhammad Nidom Hamami, S.Pd., M.Pd.



UIN

UNIVERSITAS ISLAM NEGERI
KH ACHMAD SIDDIQ
JEMBER

RENCANA PELAKSANAAN PEMBELAJARAN (RPP)

Pondok : Pesantren Skill Nurul Hayat

Mata Pelajaran : Shorof

Kelas : الوسطى

Standar Kompetensi :

1. Memahami Tashrif lughowi dan Tashrif istilahi.

Kompetensi Dasar:

- 1.1 Menjelaskan apa itu tashrif lughowi dan tashrif istilahi
- 1.2 Menjelaskan bagaimana cara mentashrif fiil pada tashrif lughowi dan tashrif istilahi
- 1.3 Memahami apa itu tashrif lughowi dan tashrif istilahi

Indikator :

1. Mampu menghafal pengertian tashrif lughowi dan tashrif istilahi
2. Mampu mentashrif fi' il pada tashrif lughowi dan tashrif istilahi
3. Mampu mengembangkan contoh tashrif lughowi dan tashrif istilahi yang telah dihafal
4. Mampu membedakan tashrif lughowi dan tashrif istilahi

Alokasi waktu 40 X 40 Menit (2X Pertemuan)

Tujuan pembelajaran :

- Santri dapat mentashrif dan memberikan contoh tashrif lughowi dan tashrif istilahi baik secara lafadz atau tulisan.

Materi pembelajaran :

- Tashrif lughowi dan tashrif istilahi

Metode pembelajaran :

- Cermah
- Diskusi
- Menghafalkan

Langkah-langkah kegiatan pembelajaran :

1. Kegiatan pendahuluan
 - a. Memberi salam dan berdo'a untuk mulai pelajaran

- b. Apersepsi / Mengulas materi yang sudah lewat.
 - c. Menjelaskan materi yang diajarkan sesuai SKKD
2. Kegiatan inti
 - a. Siswa memahami tashrif lughowi dan tashrif istilahi dengan dasarnya.
 - b. Siswa praktek memeberikan contoh tashrif lughowi dan tashrif istilahi dengan benar
3. Kegiatan penutup
 - a. Menyimpulkan apa itu tashrif lughowi dan tashrif istilahi dengan jelas.
 - b. Memberi tugas / PR materi yang sudah di sampaikan.
 - c. Mengucapkan salam / do'a penutup

Alat dan sumber belajar :

- Papan tulis
- Spidol
- Aplikasi tashrif al-bidayah
- Kitab-kitab nahwu shorof

Penilaian :

1. Ada berapakah fi'il yang bisa ditashrif ?
2. Tuliskan lafadz tasrifannya !
3. Apa yang dimaksud tashrif istilahi ?
4. Tuliskan dasarnya !
5. Apa yang dimaksud fi'il shohih ?

Mengetahui
Kepala Pondok Pesantren Skill



Daffiqul Fitrah

Jember, 13 Oktober 2024
Guru Mapel



Badrut Tamam

**Soal Ujian Pre-Test Pesantren Skill Nurul Hayat Jember Tahun Pelajaran
1446/1447**

Nama : _____ **Hari/Tanggal :** _____

Kelas : _____ **Waktu :** _____

A. Berilah tanda silang pada huruf a, b, c, atau d dengan jawaban yang paling benar !

1. Fi'il madhli غَزَا ketika bertemu dengan wawu jama' menjadi...
 - a. غَزَتْ
 - b. غَزَوْا
 - c. غَزُونَ
 - d. غَزُوا

2. Lafadz مَحَالٌ shigotnya masdar dari fi'il madli ?
 - a. مَحَلٌّ
 - b. أَحَالٌ
 - c. مَحَلٌّ
 - d. مَا حَلَّ

3. Fi'il madli رَمَى ketika bertemu dengan ta'ta'nis sakinah menjadi...
 - a. رَمَوْا
 - b. رَمَيْنَ
 - c. رَمَتْ
 - d. رَمِيَا

4. Fi'il madli بَاعَ ketika bertemu dengan dhomir rofa' mutaharrik menjadi...
 - a. بَاعَتَا
 - b. بَاعُوا

c. **بِعْن**

d. **بَاعَا**

5. Tashrif lughowi adalah....

- Perubahan suatu asal kalimat terhadap suatu contoh yang berbeda-beda yang ditujukan untuk makna-makna tertentu
- Menyandarkan fi'il kepada dhomir-dhomir yang ada
- Fi'il yang unsur fa' fi'il, 'ain fi'il atau lam fi'ilnya bukan berupa huruf 'illat
- Fi'il yang salah satu atau dua unsur fa' fi'il, a'in fi'il dan lam fi'ilnya berupa huruf 'illat

6. Fi'il shahih adalah....

- Perubahan suatu asal kalimat terhadap suatu contoh yang berbeda-beda yang ditujukan untuk makna-makna tertentu
- Menyandarkan fi'il kepada dhomir-dhomir yang ada
- Fi'il yang salah satu atau dua unsur fa' fi'il, a'in fi'il dan lam fi'ilnya berupa huruf 'illat
- Fi'il yang unsur fa' fi'il, 'ain fi'il atau lam fi'ilnya bukan berupa huruf 'illat

7. Isim fa'il dari fi'il madli **سَمِي** adalah...

a. **مُسَمِّ**

b. **مُسَمِّي**

c. **سَمِّ**

d. **تَسْمِيَةٌ**

8. Tashrif istilahi adalah...

- Perubahan suatu asal kalimat terhadap suatu contoh yang berbeda-beda yang ditujukan untuk makna-makna tertentu
- Fi'il yang unsur fa' fi'il, 'ain fi'il atau lam fi'ilnya bukan berupa huruf 'illat
- Menyandarkan fi'il kepada dhomir-dhomir yang ada
- Fi'il yang salah satu atau dua unsur fa' fi'il, a'in fi'il dan lam fi'ilnya berupa huruf 'illat

9. Lafadz **مَدَّ** ketika bertemu dengan dhomir rofa' mutahrrik menjadi...

a. **مَدَّتْ**

b. **مَدَدْنَ**

- c. مَدُّوْا
- d. مَدَّا

10. Fi'il amar dari fi'il madli عَرَضَ adalah...

- a. يُعَرِّضُ
- b. عَرَّضُ
- c. مُعَرِّضٌ
- d. مُعَرَّضٌ

B. Isilah kolom benar (√) jika keterangan berikut benar dan isilah kolom salah (X) jika keterangan berikut salah!

No	Keterangan	Benar	Salah
1	Tashrif lughowi adalah menyandarkan fi'il kepada dhomir-dhomir yang ada		
2	Tashrif istilahi perubahan suatu asal kalimat terhadap suatu contoh yang berbeda-beda yang ditujukan untuk makna-makna tertentu		
3	Fi'il madli رَمَى ketika bertemu dengan ta'ta'nis sakinah menjadi رَمَتَا		
4	Lafadz مَدَّ ketika bertemu dengan dhomir rofa' mutahrrik menjadi مَدَدْنَ		
5	Fi'il shahih adalah fi'il yang salah satu atau dua unsur fa' fi'il, 'ain fi'il dan lam fi'ilnya berupa huruf 'illat		

**Soal Ujian Post-Test Pesantren Skill Nurul Hayat Jember Tahun Pelajaran
1446/1447**

Nama : _____ **Hari/Tanggal :** _____

Kelas : _____ **Waktu :** _____

A. Berilah tanda silang pada huruf a, b, c, atau d dengan jawaban yang paling benar !

1. Fi'il madhli غَزَا ketika bertemu dengan wawu jama' menjadi...
 - a. غَزَتْ
 - b. غَزَوْا
 - c. غَزُونَ
 - d. غَزُوا

2. Lafadz مَحَالٌ shigotnya masdar dari fi'il madli ?
 - a. مَحَلٌّ
 - b. أَحَالٌ
 - c. مَحَلٌّ
 - d. مَا حَلَّ

3. Fi'il madli رَمَى ketika bertemu dengan ta'ta'nis sakinah menjadi...
 - a. رَمَوْا
 - b. رَمَيْنَ
 - c. رَمَتْ
 - d. رَمِيَا

4. Fi'il madli بَاعَ ketika bertemu dengan dhomir rofa' mutaharrik menjadi...
 - a. بَاعَتَا
 - b. بَاعُوا

c. **بِعْن**

d. **بَاعَا**

5. Tashrif lughowi adalah....

- Perubahan suatu asal kalimat terhadap suatu contoh yang berbeda-beda yang ditujukan untuk makna-makna tertentu
- Menyandarkan fi'il kepada dhomir-dhomir yang ada
- Fi'il yang unsur fa' fi'il, 'ain fi'il atau lam fi'ilnya bukan berupa huruf 'illat
- Fi'il yang salah satu atau dua unsur fa' fi'il, a'in fi'il dan lam fi'ilnya berupa huruf 'illat

6. Fi'il shahih adalah....

- Perubahan suatu asal kalimat terhadap suatu contoh yang berbeda-beda yang ditujukan untuk makna-makna tertentu
- Menyandarkan fi'il kepada dhomir-dhomir yang ada
- Fi'il yang salah satu atau dua unsur fa' fi'il, a'in fi'il dan lam fi'ilnya berupa huruf 'illat
- Fi'il yang unsur fa' fi'il, 'ain fi'il atau lam fi'ilnya bukan berupa huruf 'illat

7. Isim fa'il dari fi'il madli **سَمِيَ** adalah...

a. **مُسَمِّ**

b. **مُسَمَّى**

c. **سَمَّ**

d. **تَسْمِيَةٌ**

8. Tashrif istilahi adalah...

- Perubahan suatu asal kalimat terhadap suatu contoh yang berbeda-beda yang ditujukan untuk makna-makna tertentu
- Fi'il yang unsur fa' fi'il, 'ain fi'il atau lam fi'ilnya bukan berupa huruf 'illat
- Menyandarkan fi'il kepada dhomir-dhomir yang ada
- Fi'il yang salah satu atau dua unsur fa' fi'il, a'in fi'il dan lam fi'ilnya berupa huruf 'illat

9. Lafadz **مَدَّ** ketika bertemu dengan dhomir rofa' mutahrrik menjadi...

a. **مَدَّتْ**

b. **مَدَدْنَ**

- c. مَدُّوْا
- d. مَدَّا

10. Fi'il amar dari fi'il madli عَرَضَ adalah...

- a. يُعَرِّضُ
- b. عَرَّضُ
- c. مُعَرِّضٌ
- d. مُعَرِّضٌ

B. Isilah kolom benar (√) jika keterangan berikut benar dan isilah kolom salah (X) jika keterangan berikut salah!

No	Keterangan	Benar	Salah
1	Tashrif lughowi adalah menyandarkan fi'il kepada dhomir-dhomir yang ada		
2	Tashrif istilahi perubahan suatu asal kalimat terhadap suatu contoh yang berbeda-beda yang ditujukan untuk makna-makna tertentu		
3	Fi'il madli رَمَى ketika bertemu dengan ta'ta'nis sakinah menjadi رَمَتَا		
4	Lafadz مَدَّ ketika bertemu dengan dhomir rofa' mutahrrik menjadi مَدَدْنَ		
5	Fi'il shahih adalah fi'il yang salah satu atau dua unsur fa' fi'il, 'ain fi'il dan lam fi'ilnya berupa huruf 'illat		

Tests of Normality						
	Kolmogorov-Smirnov ^a			Shapiro-Wilk		
	Statistic	df	Sig.	Statistic	df	Sig.
Pretest Pemahaman Ilmu Sharaf	,152	7	,200 [*]	,949	7	,719
Posttest Pemahaman Ilmu Sharaf	,138	7	,200 [*]	,974	7	,927

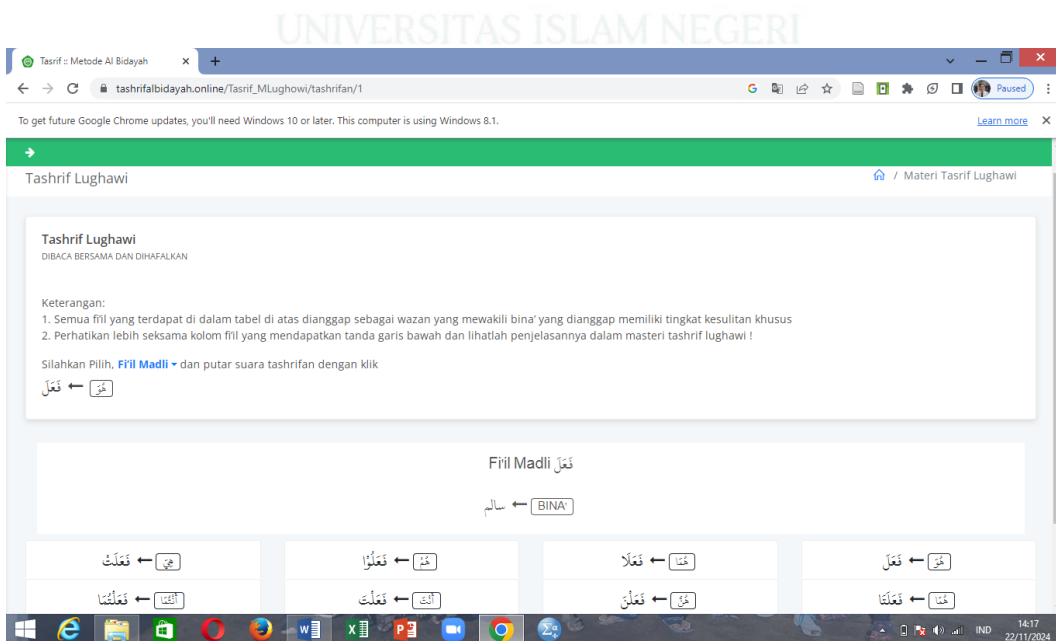
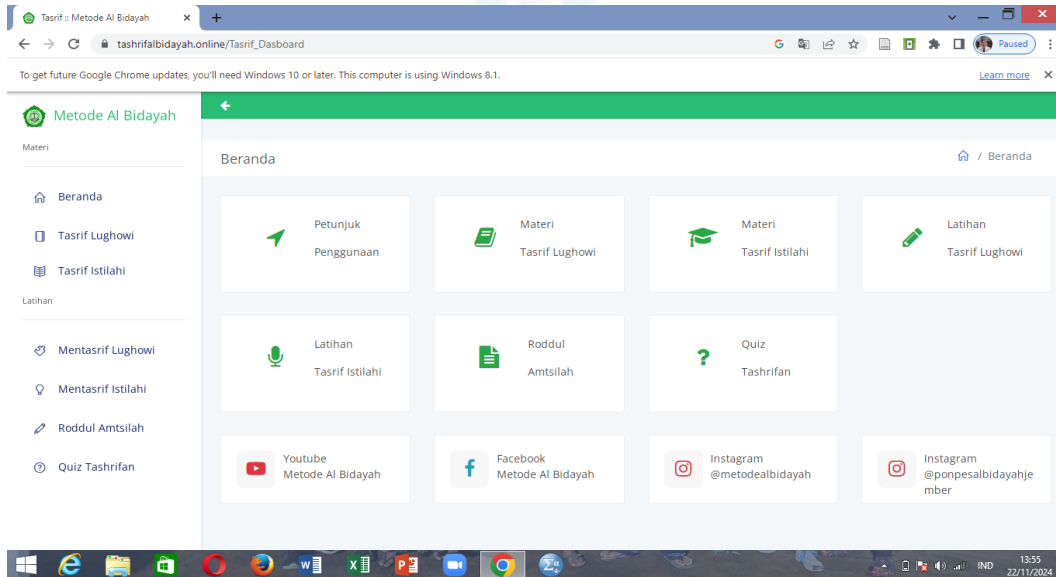
*. This is a lower bound of the true significance.

a. Lilliefors Significance Correction

Paired Samples Statistics					
		Mean	N	Std. Deviation	Std. Error Mean
Pair 1	Pretest Pemahaman Ilmu Sharaf	68,57	7	11,356	4,292
	Posttest Pemahaman Ilmu Sharaf	83,43	7	8,541	3,228

Paired Samples Correlations				
		N	Correlation	Sig.
Pair 1	Pretest Pemahaman Ilmu Sharaf & Posttest Pemahaman Ilmu Sharaf	7	,959	,001

Paired Samples Test									
		Paired Differences					t	Df	Sig. (2-tailed)
		Mean	Std. Deviation	Std. Error Mean	95% Confidence Interval of the Difference				
					Lower	Upper			
Pair 1	Pretest Pemahaman Ilmu Sharaf - Posttest Pemahaman Ilmu Sharaf	-14,857	3,976	1,503	-18,534	-11,180	-9,886	6	,000





ترجم البحث



الإسم الكامل : أحمد حسن الرفقي

الميلاد : جمبر، ١٨ أغسطس ٢٠٠٠ م

عنوان : جامتلبيو - جنجاواح - جمبر

الكلية : شعبة التعليم اللغة العربية قسم التربية الإسلامية واللغة

سير التربية : مدرسة الابتدائية جامتلبيو ٢ جمبر (٢٠٠٨-٢٠١٣)

مدرسة المتوسطة أ ف م جمبر (٢٠١٤-٢٠١٦)

مدرسة الثانوية الإسلامية وحيد هاشم بالونج جمبر (٢٠١٧-٢٠١٩)

UIN

UNIVERSITAS ISLAM NEGERI
KH ACHMAD SIDDIQ
JEMBER