

تكوين البيئة العربية في مدرسة القادري المتوسطة الإسلامية المتفوقة ١ جمبر

للسنة الدراسية ٢٠٢٣/٢٠٢٤ م

البحث العلمي



محمد فدي فرادنا

UNIVERSITAS ISLAM NEGERI
KIAI HAJI ACHMAD SIDDIQ
JEMBER

شعبة تعليم اللغة العربية

قسم التربية الإسلامية واللغوية

كلية التربية والعلوم التدريسية

بجامعة كياهي الحاج أحمد صديق الإسلامية الحكومية جمبر

٢٠٢٤

تكوين البيئة العربية في مدرسة القادري المتوسطة الإسلامية المتفوقة ١ جمبر

للسنة الدراسية ٢٠٢٣/٢٠٢٤

البحث العلمي

مقدم لاستيفاء بعض الشروط اللازمة النهائية للحصول على الدرجة الجامعية الأولى

شعبة تعليم اللغة العربية بكلية التربية والعلوم التدريسية

بجامعة كياهي الحاج أحمد صديق الإسلامية الحكومية جمبر



إعداد الطالب:

UNIVERSITAS ISLAM NEGERI

محمد فدي فرادنا

KIAI HAJI ACHMAD SIDDIQ

الرقم الجامعي: ٢٠١٩٢٠٥٣ ت

JEMBER

شعبة تعليم اللغة العربية

قسم التربية الإسلامية واللغوية

كلية التربية والعلوم التدريسية

بجامعة كياهي الحاج أحمد صديق الإسلامية الحكومية جمبر

٢٠٢٤

رسالة الموافقة من المشرف

تكوين البيئة العربية في مدرسة القادري المتوسطة الإسلامية المتفوقة ١ جمبر للسنة الدراسية

م ٢٠٢٤/٢٠٢٣



مقدم لاستيفاء بعض الشروط اللازمة النهائية للحصول على الدرجة الجامعية الأولى

قسم تعليم اللغة العربية قسم التربية والعلوم التدريسية

بجامعة كياهي الحاج أحمد صديق الإسلامية الحكومية جمبر

إعداد الطالب

محمد فدي فرادنا

الرقم الجامعي : ٢٠١٩٢٠٥٣ ت

UNIVERSITAS ISLAM NEGERI
KIAI HAJI ACHMAD SIDDIQ
JEMBER

تمت الموافقة على هذا البحث العلمي من طرف المشرف

الدكتور الحاج شمس الأنام الماجستير

الرقم التوظيف : ١٩٧١٠٨٢١٢٠٠٧١٠١٠٠٢

رسالة القرار من المناقشين

تكوين البيئة العربية في مدرسة القادري المتوسطة المتفوقة ١ حمير

للسنة الدراسية ٢٠٢٣/٢٠٢٤ م

البحث العلمي

قد تمت المناقشة على هذا البحث العلمي أمام لجنة المناقشة
وقررت اللجنة بسحاح الباحثة وقبول بحثها العلمي بعد إجراء التعديلات المطلوبة،

وتستحق صاحبه الدرجة الأكاديمية "SPd"

اليوم : الثلاثاء،

التاريخ : ١٠ ديسمبر ٢٠٢٤

أعضاء لجنة المناقشة

السكرتير

٢٠٨

الرئيس

٢٠٨

(محمد زاهر الحق الماجستير)

(الدكتور نينو إنديرانتيو الماجستير)

رقم التوظيف: ١٩٨٦٠٦١٧٢٠١٥٠٣١٠٠٦ رقم التوظيف: ١٩٨٨١١٢٥٢٠١٩٠٣١٠٠٥

UNIVERSITAS ISLAM NEGERI

المختصين:

KIAI HAJI ACHMAD SIDDIQ

١. الدكتور الحاج رشدي باهقوب الماجستير

٢. الدكتور الحاج شمس الأمان الماجستير

بصدق عليه عميد كلية التربية والعلوم التدريسية



الدكتور عبد المعز الماجستير

رقم التوظيف: ١٩٥٥٠٤٠٢١٩٨٦٠٣١٠٠٣

إقرار الطالب

أنا الموقع

الاسم الكامل : محمد فدي فرادنا

رقم جامعي : ٢٠١٩٢٠٥٣ ت

العنوان : جالن إيبكان فاؤوس كارنغ رنجو بنوونجي

أقر بأن هذا البحث العلمي الذي قدّمته لاستفتاء بعض الشرط اللازمة للحصول على
الدرجة الجامعية الأولى (S1) بقسم تعليم اللغة العربية بكلية التربية والعلوم التدريسية بالجامعة
الإسلامية الحكومية جمبر تحت العنوان:

تكوين البيئة العربية في مدرسة القادري المتوسطة الإسلامية المتفوقة ١ جمبر للسنة
الدراسية ٢٠٢٣/٢٠٢٤ م.

كتبته بنفسه وما صورته من إبداع غيري أو التأليف الآخر.

وإذا ادعى أحد استقبالا أنه من تأليفه وتبين أنه فعلا ليس من بحثي فأنا أتحمّل المسؤولية على ذلك
وليست المسؤولية على المشرف أو على قسم تعليم اللغة العربية بكلية التربية والعلوم التدريسية

الجامعة كياهو الحاج أحمد صديق الإسلامية الحكومية جمبر.

وحررت هذا الإقرار بناء على رغبتي الخاصة ولا يجبرني أحد عليه

UNIVERSITAS ISLAM NEGERI
KIAI HAJI ACHMAD SIDDIQ

٢٠٢٤ أكتوبر ٢٠٢٤ جمبر
J E M B E R



محمد فدي فرادنا
الرقم الجامعي: ٢٠١٩٢٠٥٣ ت

الشعار

تَعَلَّمُوا الْعَرَبِيَّةَ فَإِنَّهَا تَزِيدُ فِي الْمُرُوءَةِ¹

"Pelajarilah bahasa Arab, sebab ia meningkatkan kesopanan"

(Umar bin Khattab)



UNIVERSITAS ISLAM NEGERI
KIAI HAJI ACHMAD SIDDIQ
J E M B E R

هـ

¹ Abdul Lathif Said, *Ensiklopedia Menguasai Bahasa Arab*, (Yogyakarta: Mitra Pustaka, 2014), vii.

الإهداء

أهدي هذا البحث العلمي إلى:

١. إلى أبي المحبوب وأمي المحبوبة اللذين يصليان من أجلي دائماً ويقوياني لكي أستمر في

المحاولة طلب العلم

٢. إلى أخوين الصغيرين اللذين أحبهما كثيراً وأتذكرهما دائماً. هما الزهري رضائي وأزريل مكة

أديوانجسا

٣. إلى جميع أصدقائي في الجهاد في طلب العلم الذين ساعدوني في كل شيء



UNIVERSITAS ISLAM NEGERI
KIAI HAJI ACHMAD SIDDIQ
J E M B E R

كلمة الشكر

بسم الله الرحمن الرحيم

الحمد لله رب العالمين، والصلاة والسلام على أشرف الأنبياء والمرسلين، سيدنا ونبينا محمد

وعلى آله وصحبه أجمعين (أما بعد)

قد تمت كتابة هذا البحث العلمي للحصول على الدرجة الجامعية الأولى في قسم تعليم اللغة العربية بكلية التربية والعلوم التدريسية بالجامعة الإسلامية الحكومية كياهي الحاج أحمد صديق جمبر، ولذا فمن الجدير على الباحث أن يقدم الشكر العميق على كل من أسهم في كتابة هذا البحث العلمي، وهم:

١. فضيلة الكريم، رئيس الجامعة الإسلامية الحكومية كياهي الحاج أحمد صديق جمبر، الأستاذ. الدكتور. الحاج. حفني، الماجستير.
٢. فضيلة الكريم، عميد كلية التربية والعلوم التدريسية، الدكتور عبد الموثيس المعز، الماجستير الذي قد دبر كلية التربية والعلوم التدريسية.

٣. فضيلة الكريم، رئيس قسم تعليم اللغة العربية، محمد ارضي زيني، الماجستير
٤. فضيلة الكريم، الدكتور. الحاج. شمس الأنام، الماجستير المشرف لهذا البحث الذي توجه دائما بصبر و لطف.

٥. فضيلة الكريمة، رئيسة المدرسة القادري المتوسطة الإسلامية المتفوقة ١ جمبر، الحاجة علمي مفيدة، بكالوريوس الذي قد أذني الباحث على قيام بحثه في مدرستها.

٦. شكرًا كثيرًا لمشرف ومدير المعهد نور الفلاح الإسلامية الداخلية، الدكتور كياهي بدرون

فوأيدي، الذي يرشدني دائمًا ويعلمني التحلي بالصبر دائمًا.

شعر الباحث أن كتابة هذا البحث العلمي لم تكن كاملة، فلذا رعى الاقتراحات والانتقادات والإرشادات لتكميل هذا البحث العلمي. فطلب الباحث الله الكريم أن تكون أعمالهم مقبولة ويكون هذا البحث العلمي نافعًا ومفيدًا لنا وبارك الله فينا، آمين يا رب العالمين.

جمبر، ٢٠٢٤
الطالب، ١٥ أكتوبر ٢٠٢٤

محمد فدي فرادنا

الرقم الجامعي: ٢٠١٩٢٠٥٣ ت

UNIVERSITAS ISLAM NEGERI
KIAI HAJI ACHMAD SIDDIQ
J E M B E R

مستخلص البحث

محمد فدي فراذنا، ٢٠٢٤. تكوين البيئة العربية في مدرسة القادري المتوسطة المتفوقة ١ جمبر
للسنة الدراسية ٢٠٢٣/٢٠٢٤م. البحث العلمي، شعبة تعليم اللغة العربية قسم التربية الإسلامية و
اللغوية بكلية التربية والعلوم التدريسية جامعة كياهي الحاج أحمد صديق الإسلامية الحكومية جمبر. تحت
إشراف الدكتور الحاج شمس الأنام الماجستير.

الكلمة الأساسية : بيئة اللغة العربية

تناول هذه الدراسة تكوين البيئة العربية في مدرسة القادري المتوسطة المتفوقة ١ جمبر. تم تعريف
اللغة العربية كأداة تواصل أساسية تعكس تراث الأمة الإسلامية، ويعتبر تعليمها حاجة ملحة للطلاب.
كما برز دور البيئة اللغوية في نجاح تعلم اللغة نتيجة لتفاعلها مع الذكاءات اللغوية لدى الطلاب.
استعرضت الدراسة أنواع البيئات المؤثرة على التعلم، وركزت على الأنشطة اللغوية كجزء من البيئة
التعليمية. وبالإضافة إلى ذلك، تم تسليط الضوء على دور المدرسة في تعزيز استخدام اللغة العربية من
خلال المحادثات والنشاطات. استخدمت الدراسة منهجاً وصفيًا لتوثيق وتأمل البيئة اللغوية في المدرسة
ودورها في رفع كفاءة الطلاب في اللغة العربية.

فأما في هذا البحث هناك ثلاثة الأسئلة : ١. كيف أنشطة تكوين البيئة العربية في مدرسة
القادري المتوسطة المتفوقة ١ جمبر. ٢. ما العوامل المؤثرة في تكوين البيئة العربية في مدرسة القادري
المتوسطة المتفوقة ١ جمبر. ٣. ما الإستراتيجية في تكوين البيئة العربية في مدرسة القادري المتوسطة المتفوقة
١. وأما اهداف البحث وهي : ١. لوصف أنشطة تكوين البيئة العربية في مدرسة القادري المتوسطة
المتفوقة ١ جمبر. ٢. ليعرف العوامل المؤثرة في تكوين البيئة العربية في مدرسة القادري المتوسطة المتفوقة
١ جمبر. ٣. ليعرف الإستراتيجية في تكوين البيئة العربية في مدرسة القادري المتوسطة المتفوقة ١ جمبر.
جهود تهيئة البيئة العربية في المدرسة. ١. أنشطة برنامج اللغة، وتشمل يوم اللغة، والاستماع،
والأخطاء الشائعة، والقاموس اليدوي، ومستودع المفردات اليومي، والبرنامج الأسبوعي: الخطابة ثنائية
اللغة، ومسابقة الدراما، ومسابقة المناظرة، وموسيقى الأفلام، ومراقب اللغة، والعقاب. ٢. العوامل المؤثرة
في تكوين البيئة العربية يعني العوامل الداخلية والعوامل الخارجية ٣. الاستراتيجية، وهي وجود سياسات
قيادية تتعلق بتنمية البيئة اللغوية العربية، وهي مركز اللغة، ووزارة اللغة، والإداريين الإقليميين، وتغيير
الصورة السلبية للغة العربية، وتكييف الأجواء في البيئة العربية، فضلاً عن تقديم المكافآت أو العقوبات.

الفهرس

أ.....	صفحة الموضوع.....
ب.....	رسالة الموافقة من المشرف.....
ج.....	رسالة القرار من المناقشين.....
د.....	إقرار الطالب.....
ه.....	الشعار.....
و.....	الإهداء.....
ز.....	كلمة الشكر.....
ط.....	مستخلص البحث.....
ل.....	الفهرس.....
ن.....	قائمة الجداول.....
١.....	الباب الأول: المقدمة.....
١.....	أ. خلفية البحث.....
٤.....	ب. أسئلة البحث.....
٥.....	ج. أهداف البحث.....
٥.....	د. فوائد البحث.....
٥.....	ه. تعريف المصطلحات.....
٧.....	الياب الثاني: الدراسة المكتبية.....
٧.....	أ. الدراسة السابقة.....
١٨.....	ب. الدراسة النظرية.....

الباب الثالث: مناهج البحث ٣٨

أ. نهج البحث ونوعه ٣٨

ب. موقع البحث ٣٩

ج. مصادر البيانات ٣٩

د. طريقة جمع البيانات ٣٩

هـ. تحليل البيانات ٤١

و. صحة البيانات ٤٣

ز. خطوات البحث ٤٤

الباب الرابع: عرض البيانات وتحليلها ٤٧

أ. وصف موقع البحث ٤٧

ب. عرض البيانات وتحليلها ٥٧

ج. المناقشة والتأويل ٨٢

الباب الخامس: الخاتمة ٩٥

أ. الخلاصة ٩٥

ب. الاقتراحات ٩٦

المصادر والمراجع ٩٧

البناء الرئيس

الملاحق

قائمة الجدول في البحث

رقم	موضوع	صفحة
١	الجدول ٢.١ (الدراسة السابقة)	١١
٢	الجدول ٤.١ (هيكل المنظمة مدرسة)	٥٢
٣	الجدول ٤.٢ (بيانات المعلم)	٥٣
٤	الجدول ٤.٣ (بيانات توضح عدد الطلاب)	٥٥

قائمة الصورة في البحث

رقم	موضوع	صفحة
١	الصورة ٤.١ (مدرسة القادري المتوسطة المتفوقة ١ جمن)	٤٧
٢	الصورة ٤.٢ (يوم اللغة)	٦٣
٣	الصورة ٤.٣ (الاستماع)	٦٤
٤	الصورة ٤.٤ (الأخطاء الشائعة)	٦٤
٥	الصورة ٤.٥ (قاموس مفيد)	٦٥

٦٥	الصورة ٤.٦ (إبداع المفردات اليومي)	٦
٦٦	الصورة ٤.٧ (خطاب عربي)	٧
٦٦	الصورة ٤.٨ (مسابقة الدراما)	٨
٦٧	الصورة ٤.٩ (مسابقة النقاش)	٩
٦٧	الصورة ٤.١٠ (الصراخ)	١٠
٦٧	الصورة ٤.١١ (مراقب اللغة)	١١
٧٥	الصورة ٤.١٢ (إفتتاح أسبوع اللغة العربية)	١٢
٧٦	الصورة ٤.١٢ (مركز اللغة)	١٣
٨١	الصورة ٤.١٣ (عقوبة المخالفات)	١٤

UNIVERSITAS ISLAM NEGERI
KIAI HAJI ACHMAD SIDDIQ
J E M B E R

الباب الأول

المقدمة

أ. خلفية البحث

الحمد لله الذي أنزل القرآن عربيا وجعل اللغة العربية أفضل اللغات وأنها لغة أهل الجنة واللغة التي تحدثت بها رسول الله صلى الله عليه وسلم، والصلاة والسلام على سيدنا المرسلين وآله وصحبه أجمعين.

اللغة من ناحية لغوية أصلها لغى، أو لغو، والهاء عواض، وجمعها لغى ولغات. اللغة من ناحية اصطلاحية هي نظام من الرموز الصوتية يتم بواسطتها التعارف بين أفراد المجتمع، تخضع هذه الأصوات للوصف من حيث الصفات والظواهر الصوتية المصاحبة لهذا الظواهر النطقية.¹ وابن جني عرفها بأنها: " أصوات يعبر بها كل قوم عن أغراضهم.

ان غاية التربية حسب القانون الرقم سنة ٢٠٠٣ مادة ٣ من نظام التعليم الوطني هي على تمكفءة الطلاب ليصبحوا إنسانا مؤمنا وواتقوى الى الله ومختلفا بالأخلاق الكريمة وصفيا وعالم وقادرا ومبدعا ومستقلا ويصبح مواطنين ديمقراطيين ومسؤولين.²

اللغة العربية هي الكلمات التي يعبر بها العرب عن أغراضهم،³ وهي أيضا جذور العلوم الإسلامية كما عرفنا أن الإسلام هدين الوحي الذي جاء به رسول الله صلى الله عليه وسلم بوسيلة جبريل ونشر هذا الوحي في الكتاب العظيم يعني هو القرآن الكريم الذي مكتوب باللغة العربية وكذلك الحديث والتفسير والفقه وغير ذلك. وهي لغة القرآن واحدى وسائل الاتصال الدولي، ولذلك تعليم اللغة العربية هو حاجة لجميع الناس ولأمة المسلمين خاصا. واللغة العربية هي احدى اللغة السامية التي تنتمي الى عائلة اللغة السامية

¹ خليل أحمد عمارة، في تحليل اللغوية، مكتبة المنار، ط١، ١٩٨٧ م

² Sekretariat RI, Undang-Undang No.20 Tahun 2003, Tentang Sistem Pendidikan Nasional.

³ الشيخ المصطفى الغلياني، جامع الدروس العربية. بيروت: دار الفكر ٢٠٠٥ م. ص٧٠.

والمعلقة بالعبرية واللغة الارامي وتملك اللغة العربية مكتبر الصوت أكثر من اللغة الاخرى في عائلة اللغة السامية. ^٤ وَلَقَدْ نَعَلِمُ أَنَّهُمْ يَقُولُونَ إِنَّمَا يُعَلِّمُهُ بَشَرٌ لِّسَانُ الَّذِي يُلْحِدُونَ إِلَيْهِ أَعْجَمِيٌّ وَهَذَا لِسَانٌ عَرَبِيٌّ مُبِينٌ. ^٥

وقال ابو منصر الثعلبي في كتابه " من احب الله تعالى احب الرسول صلى الله عليه وسلم و من احب الرسول العرب احب العربي ومن احب العربي احب العربية التي بها أنزل الكتاب على أفضل العجم العربي. تعتبر قدرة لغة الإنسان جيدة اذا كان يستطيع ان يتكلم باللغة التي يدرسها. تتكون تعليم اللغة العربية هي أربعة مهارات، على سبيل المثال مهارة الإستماع، مهارة الكلام، مهارة القراءة، ومهارة الكتابة. ولها علاقة وثيقة مع بعضها البعض لأن حصول على المهارات اللغوية تبلغ من خلال الترتيب المنهجي.

وهناك عاملان يؤثران في نجاح تعليم اللغة وهما العامل الداخلي والعامل الخارجي. وأحد العوامل الخارجية التي تؤثر في نجاح تعليم اللغة هي البيئة اللغوية. وتدل نتائج البحث على أن حالة البيئة اللغوية مهمة جدا للطلاب الذي يتعلموا اللغة خاصة اللغة العربية ليكونوا ناجحين في تعليم اللغة الثانية. ^٦

وقال goerge boeree أن أبسط أنواع التعليمات، هو البيئة. وفي علوم التربية والتعليم هناك ثلاث بيئات ونقول في الإندونيسيا ب Tri Pusat Pendidikan. وهو البيئة الأسرية والبيئة المدرسية والبيئة الإجتماعية، كل من ذلك يؤثر بعضها بعضا في نشأة الأولاد و ترفيتهم شخصية ورشدا. الناس والبيئة يتواصل بعضها بعضا، والناس في البيئة يتفاعل مع الآخرين بالإتصال، وكان الإتصال يحتاج الى الآلة الإتصلية، و الآلة الإتصلية

^٤ حافظ عبد الرحمن، تعليم اللغة العربية لغير الناطقين بها، (حالاو: أردون، ٢٠١٣)، ص ٣٠

^٥ القرآن الكريم : النحل، ١٠٣.

^٦ Iskandarwassid dan Dadang Sunendar, *Strategi Pembelajaran Bahasa*. (Bandung: Rosdakarya, 2015) 104.

هي اللغة. بها يتكلم الإنسان، يحاور بعضهم بعضا ويعامل بمعاملة إنسانية. هذا موافق لما قال عبد الخير وهو احد العلماء في علم اللغة على أن اللغة آلة للإتصال.^٧

الأنشطة اللغوية هي جزء من بيئة اللغة، والبيئة هي جميع الأشياء والعوامل المادية والمعنوية التي من شأنها أن تؤثر في عملية التعليم وترغب الطلاب في ترقية اللغة العربية وتدفعهم وتشجعهم على تطبيقها في واقع حياتهم اليومية أو هي كل ما يسمعه المتعلم وما يشاهده من المؤثرات المهيئة ولاإمكانات المحيطة به المتعلقة باللغة العربية المدرسة، والتي يمكنها أن تؤثر في جهوده للحصول على النجاح في تعلم وتعليم اللغة العربية.^٨

وأما البيئة مهمة في عملية تكوين البيئة اللغوية، وخصوصا في تكوين البيئة اللغة العربية. كثير من علماء اللغة أكدوا أن البيئة مهمة لتكوين اللغة، إما البيئة الرسمية وإما البيئة غير الرسمية لها دور كبير في نجاح اكتساب اللغة الثانية. يتعلم الطلاب اللغة العربية لا يجب عليهم في داخل الفصل، هم يستطيعون أن يتعلم اللغة العربية مع حولهم مثل تحدث مع أصدقائهم ومن حولهم. وإن يتعلم اللغة العربية في داخل الفصل يكفي ساعة أو ساعتين ليضطلع اللغة العربية كله مع ذلك اسبوع، شهرا أو سنة لا يكفي فلذلك بالبيئة اللغوية يساعد الطلاب لترقية لغتهم. النشاط المدرسي هو الأعمال التي تنظمها ال، مدرسة لتلاميذها في غير حصص المدرسة: كالرحلات، والحفلات، والألعاب الرياضية، والهوايات وما الى ذلك.^٩

في الواقع، كثير من المدارس والمعاهد الذين لهم الكفاءة العربية جيدا. نحو في معهد منبع الصالحين كرسيك، معهد دار السلام كونتور، معهد فلوسو كاديري، معهد تبو ايرنج جومبانج، معهد لربويو، معهد الأمين سومنب، معهد النقية ماورا وغيرها، من جميع

⁷ Abdul Chaer, *Linguistik Umum*. (Jakarta: Rineka Cipta, 2007) 31.

^٨ حلمي زهدي، ٢٠٠٩، البيئة اللغوية تكوينها ودورها في إكتساب العربية، مالانج: مطبعت الجامعة مولان مالك ابراهيم الإسلامية الحكومية مالانج. ص. ٣٩.

^٩ إسماعيل القباني. التربية عن طرق النشاط (القاهرة: النهضة المصرية. ١٩٥٧) ص. ٣٢٠.

المعاهد او المدارس فيها المذكورة هم يطابقون البيئة اللغوية ومن جهة الكلام هم يستخدمون اللغة جيدة ويمارسون ليتحدث مع غيره باللغة العربية كل وقت.

ومن المدارس التي تقوم بتكوين البيئة اللغوية المدرسة القادري المتوسطة الإسلامية المتفوقة ١ جمبر. يسعى هذه المدرسة على كفاءة الطلاب والطالبات في اللغة . توجب فيه المحادثة والمحاورة بين الطلاب والطالبات باللغة العربية في أيامهم، فلذلك أختار هذه المدرسة لأن هذه المدرسة مشهور بمدرسة اللغة يعني لغة العربية خاصة. و بالإضافة الى هذه البيان الخلفية البحث، يعرف الباحث أن المدرسة القادري المتوسطة الإسلامية المتفوقة ١ جمبر قد طبق فيه البيئة اللغة العربية ولا بد للطلاب أن يتكلموا باللغة العربية وأن يشتركوا في الأنشطة اللغوية. ويريد الباحث أن يبحث احوال البيئة العربية في تلك المدرسة. ولذلك بناء على بيان المذكور السابق، يقدم الباحث بالموضوع " تكوين البيئة العربية في مدرسة القادري المتوسطة الإسلامية المتفوقة ١ جمبر للسنة الدراسية ٢٠٢٣/٢٠٢٤".
ويستخدم الباحث بحثا وصغيا بوسيلة المدخل الوصف.

ب. أسئلة البحث

١. كيف أنشطة تكوين البيئة العربية في مدرسة القادري المتوسطة الإسلامية المتفوقة ١

جمبر؟
٢. ما العوامل المؤثرة في تكوين البيئة العربية في مدرسة القادري المتوسطة الإسلامية المتفوقة ١ جمبر؟

٣. ما الإستراتيجية في تكوين البيئة العربية في مدرسة القادري المتوسطة الإسلامية المتفوقة

١ جمبر؟

ج. أهداف البحث

١. لوصف أنشطة تكوين البيئة العربية في مدرسة القادري المتوسطة الإسلامية المتفوقة

١ جمبر

٢. ليعرف العوامل المؤثرة في تكوين البيئة العربية في مدرسة القادري المتوسطة

الإسلامية المتفوقة ١ جمبر

٣. ليعرف الإستراتيجية في تكوين البيئة العربية في مدرسة القادري المتوسطة الإسلامية

المتفوقة ١ جمبر

د. فوائد البحث

١. الناحية النظرية

أ. لزيادة الإطار النظري من خلال تكوين البيئة العربية

ب. لشعار عن تكوين البيئة العربية في الميدان التعليمي الآخر

٢. الناحية التطبيقية

أ. لزيادة المفاهيم والمعارف عن تكوين البيئة العربية لتعليم اللغة العربية للقارئوا

الخلاصة للطلاب

ب. يرفع للمعاهد والمدارس والمؤسسات التعليمية الأخرى للمقارنة لتوصيل إلى

البيئة العربية أحسن ما يمكن.

٥. تعريف المصطلحات

يستخدم في هذا البحث عدد من مصطلحات، ولتسهيل البحث سوف تعرف

الباحث المصطلحات المستخدمة كما يلي :

١. التكوين هو التأسيس بمعنى الإجداد و الأنشاء.

٢. البيئة هي الوسط او المكان الذي تتوافر فيه العوامل المناسبة لمعيشة كائن أو مجموعة كائنات حيّة خاصة، ولها عوامل وقوى خارجية تؤثر في الإنسان وسلوكه.

٣. اللغة نظم من الرموز الصوتية الإعتباتية تتمّ بواسطتها نعرف بين أفراد المجتمع، تخضع هذه الأصوات من حيث المخارج أو الحركات التي يكوم بها جهاد النطق ومن حيث الصفات والظواهر الصوتية المصححة لهذا الظواهر النطقية.

٤. البيئة العربية هي جميع الأشياء والعوامل المادية والمعنوية التي من شأنها أن تؤثر من عملية تعليم وترغب الطلاب في ترقية اللغة العربية وتدفعهم وتشجيعهم على تطبيقها في واقع حياتهم اليومية أو كل ما يسمعه المتعلم وما يشاهده من المؤثرات المهيئة ولاإمكانات المحيطة به المتعلقة باللغة العربية المدارس، والتي يمكنها أن تؤثر في جهوده للحصول على النجاح في تعلّم وتعليم اللغة العربية.

٥. تكوين البيئة العربية هي جهد لبناء أو خلق الظروف البيئية مع الفروق الدقيقة في اللغة العربية لمنظمة أو مجموعة معينة تكون مركز تعليم وتعلم اللغة العربية في الأنشطة اليومية، والتي تهدف إلى تعريف الطلاب على التواصل باستخدام اللغة العربية، لتعزيز الكفايات التي اكتسبها الطلاب، وتنمية إبداع الطلاب في التحدث باللغة العربية.

UNIVERSITAS ISLAM NEGERI
KIAI HAJI ACHMAD SIDDIQ
J E M B E R

الباب الثاني

الدراسة المكتبية

أ. الدراسة السابقة

إن البحوث التي تتناول الدراسة عن تكوين البيئة العربية واكتساب المهارات العربية كثيرة، بل هي ليست البحوث التي تختص بها. ومن البحوث التي تتعلق بالبيئة العربية هي:

١. البحث الذي قام به **ناجح شهر الاخوان** بالموضوع " تكوين البيئة العربية في مركز العربية بباري ". اهداف هذا البحث لوصف اجراء الأنشطة التي تتعلق بتكوين البيئة العربية في مركز العربية بباري، ثم لمعرفة العوامل المساعدة لتكوين البيئة العربية في مركز العربية بباري، ولمعرفة العوامل المعوقة لتكوين البيئة العربية في مركز العربية بباري. واما المنهج المستخدم هو منهج الكيفية الوصفي. ونتائج هذا البحث أن الأنشطة لتكوين البيئة العربية في مركز العربية تتكون على ثلاثة اقسام وهي الأولى الأنشطة التي حدثت في الفصل، والثانية الأنشطة التي تقع في المسكن، والثالثة الأنشطة الاضافية. فأما العوامل المساعدة الداخلة : كبير ركة الطلبة لتعليم اللغة، سن الطلبة سن الجديدة لتعليم عن كل مهارات العربية، ضعف المفردات التي حفظها الطلبة، لا ثقة بالنفس والشجاعة والحياء . وأما العوامل المساعدة الخارجية : المزمة والمادة ، مهنية مدير المسكن، العقوبة المناسبة، تسجيع الاستاذ للطلبة، صحة الاستاذ للطلبة لارشادهم، اقامة العقاب بالحاجر.

٢. البحث الذي قام به **محمد عبد الرؤوف حنين الدين** بالموضوع " تكوين البيئة اللغوية بمعهد منبع الصالحين للبنين كرسيق جاوى ". أن اهداف البحث هي لوصف أنشطة لتكوين البيئة اللغوية بمعهد منبع الصالحين، لوصف العوامل المساعدة والعوامل المعوقة في تكوين البيئة اللغوية بمعهد منبع الصالحين، واما المنهج المستخدم هو منهج الكيفية

الوصفي. ونتائج هذا البحث يعني إنّ أنشطة لتكوين البيئة اللغة العربية منها ؛ المحاورة، الخطابة، إلقاء المفردات، التحفيظ، المجلة الحائطية التمثيلية. والعوامل المساعدة في تكوين البيئة اللغة العربية منها توافر مستشار اللغويين ولديهم القدرة الكافية من المرتبين الذي يسكنون مع الطلاب في المعهد، ومنهج الدراسي وطريقة تدريسها اللغة المتعددة والمتنوعة وتواصل على التطوير ابتداءً ومجددًا، ووسائل التعليمية الكافية. ثم العوامل المعوقة في تكوين البيئة العربية منها ؛ ضعف الهمة عند بعض الطلاب في استخدام اللغة العربية، ومجئ الطلاب الجديدة وسوء التكيف، وقليل الفرصة في التطبيق اللغة العربية خارج المعهد.

٣. البحث التي قامت بها أنيس لطيفة الإنسانية بالموضوع " تكوين البيئة العربية في معهد الكوثر الإسلامي العصري للبنات بنيونجي ". أما اهداف هذا البحث هو لوصف عن تكوين البيئة العربية في معهد الكوثر الإسلامي العصري للبنات بنيونجي، ثم لمعرفة المحاولات في تكوين البيئة العربية في معهد الكوثر الإسلامي العصري للبنات بنيونجي. وأما المنهج المستخدم هو منهج الكيفية الوصفي. ونتائج البحث يعني تستطيع أن تتكلم باللغة العربية وتربي الطالبات ٢٤ ساعة لتطبيق اللغة العربية وإقامة المنظمة الطالبات التي تلاحظ وتحرك أنشطة الطالبات كل يوم وكذلك تهيئة الوسائل الجاهزة الكافية تساعد المشرفات والطالبات أن تطوير اللغة العربية في التربية والتعليم، ثم وجود الدافع والعواقب منها لدى الطالبات الكفائة في اللغة العربية بملاحظة المشرفات وتهيئة الوسائل التعليمية الكافية والمواد الدراسية المستخدمة باللغة العربية ووجود قسم اللغة على نظام محكمة اللغة بالتحسيس والتعزيز للطالبات، والعوائق منها ضعف الهمة عند بعض الطالبات في استخدام اللغة العربية ومجئ الطالبات الجديدة ووجود الموظف لا يستطيع في نطق اللغة العربية. ومحاولته بعقد الأنشطة اللغوية التي تتكون يومية وأسبوعية وشهرية وسنوية. ومن الأنشطة المؤثرة في تكوين البيئة العربية هي المحادثة

والخطابة والمسابقة اللغوية (الخطابة الكبرى ووفد النسائي والمجادلة، وتجب على جميع الطالبات أن تشتركن الأنشطة المقررة.

٤. البحث الذي قام به **احمد فارس** بالموضوع " بيئة اللغة العربية في تعليم مهارة الكلام في معهد النقاية الإسلام سومنب مادورا ". اما مدخل هذا البحث هو مدخل الكيفي، واما نتائج البحث أن البيئة العربية في تعليم مهارة الكلام لا تجري كما تقدم في الزمان الماضي لوجود المشكلات والعوائب المتنوعة، أن مركز اللغة العربية في معهد النقاية يسعى لتنمية قوة نفود العلمية في اللغة العربية لكي كثيراً من الطلاب والطالبات يريدون أن يتكلموا اللغة العربية جيداً يطور تعليم اللغة العربية بالأنشطة اللغوية الموجودة بمعهد النقاية الإسلامي، كانت في الفصل و خارجه.

٥. البحث الذي قام به **احمد نور الهدى سلماس** بالموضوع " تكوين البيئة العربية في معهد عبد الرحمن بن عوف بملانج ". أما اهداف هذا البحث للوصف عن أساس تكوين البيئة العربية في معهد عبد الرحمن بن عوف بملانج، للوصف عن المشكلة المواجهة لتكوين البيئة العربية في معهد عبد الرحمن بن عوف بملانج، وللوصف عن الحلول المشكلة لتكوين البيئة العربية في معهد عبد الرحمن بن عوف بملانج. ومنهج هذا البحث هو البحث الوصفي الكيفي. وأما نتائج البحث أن هدف تكوين البيئة العربية في معهد عبد الرحمن بن عوف هو للحصول على نجاح تعليم اللغة العربية بالطريق المباشرة ومنهج التعليم كالمناهج التعليمية في جامعة ابن سعود رياض. أما الإستراتيجية والمحاولات التي تعمل المدرس لتخفيف الأهدف من تكوين البيئة العربية فيها تتكون من تطبيق نظام، واستخدام وطرائق ووسائل التدريس المناسبة، وأكثر الأنشطة اللغوية، وبناء مسكن المعهد. أما المحاولات التي تعلم المدرس يسهل الطلاب لإستخدام اللغة العربية بطلاقة. إن المشكلات المواجهة لتكوين البيئة العربية على تعليم اللغة العربية بمعهد عبد الرحمن بن عوف بملائق جاء من نجاح مجتمع والوسائل المعهد هي : بعض الطلاب معهد لا يتكلم باللغة العربية خارج الفصل، و بعض الطلاب معهد

لا يحضرون في تعلية اللغة في الفصل، وبعض الكاتب التعليم صعبا ويحتاج لتقويم.
ومن الحلول من المشكلات المواجهة هي : يصنع الإقاب للطلاب أن يدفع ألف ربية
من واحد جملة والطلاب يدفعه هذه الإقاب الى جميعة الطلبة، والحلول بعض الطلاب
لا يحضرون تعليم في الفصل أكثر أسبوعين بدون إذن فقسم الطلاب تعطي تحظير
حتى ثلاثة مرة وإذا الطالب لا يحضرون بعد يعطي تحظير ثم الطالب موقوف من
المعهد، والحلول من الكتب الصعب هي معهد ومدرسون أن يقومون بعض الكتب
لكي الطلاب لا يشعرون صعوبا.



UNIVERSITAS ISLAM NEGERI
KIAI HAJI ACHMAD SIDDIQ
J E M B E R

الجدول : ٢.١

الدراسة السابقة

الرقم	الباحث	الموضوع	النتيجة	التشابه	الاختلاف
١	٢	٣	٤	٥	٦
١	ناجح شهر الاخوان	تكوين البيئة العربية في مركز العربية بياري	أن الأنشطة لتكوين البيئة العربية في مركز العربية تتكون على ثلاثة اقسام وهي الأولى الأنشطة التي حدثت في الفصل، والثانية الأنشطة التي تقع في المسكن، والثالثة الأنشطة الاضافية. فأما العوامل المساعدة الداخلة : كبير رغبة الطلبة لتعليم اللغة، سن الطلبة سن الجديدة لتعليم عن كل مهارات العربية، ضعف المفردات التي حفظها الطلبة، لا ثقة بالنفس والشجاعة والحياء. وأما العوامل المساعدة الخارجية : المزمة و المادة ، مهنية مدير المسكن، العقوبة المناسبة، تسجيع الاستاذ للطلبة، صحبة الاستاذ للطلبة لارشادهم، اقامة العقاب بالحاجز.	الدراسة عن تكوين البيئة العربية و باستخدام منهج البحث الكيفية الوصفي	موقع البحث قامت دراسة ناجح بمركز العربية بياري و قامت دراسة الباحث في المدرسة القادري المتوسطة المتفوقة ١ جمبر.

٦	٥	٤	٣	٢	١
<p>البحث الذي أقوم به هو عن المكان، لأنني أبحث في الدرس الاضائي وهو مكان الذي يركز في تعلم اللغة العربية وهو يبحث في المعهد الذي لا يركز باللغة العربية فقط ولكن فيه يعلم أيضًا عن علم الآخر من علم الدين وعلم الهيئة وغيرها.</p>	<p>هو من حيث موضوعه عن البيئة اللغوية العربية. ونقوم أيضًا بالمنهج الكيفي لحل المشكلات من هذا البحث.</p>	<p>إنّ أنشطة لتكوين البيئة اللغة العربية منها ؛ المحاور، الخطابة، إلقاء المفردات، التحفيظ، المحلة الحائطية التمثيلية. و العوامل المساعدة في تكوين البيئة اللغة العربية منها توافر مستشار اللغويين ولديهم القدرة الكافية من المرتبين الذي يسكنون مع الطلاب في المعهد، ومنهج الدراسي وطريقة تدريسها اللغة المتعددة و المتنوعة وتواصل على التطوير ابتداءً ومجددًا، و وسائل التعليمية الكافية. ثم العوامل المعوقة في تكوين البيئة العربية منها ؛ ضعف الهمة عند بعض الطلاب في استخدام اللغة العربية، ومجئ الطلاب الجديدة وسوء التكيف، وقليل الفرصة في التطبيق اللغة العربية خارج المعهد.</p>	<p>تكوين البيئة اللغوية بمعهد منبع الصالحين للبنين كرسيق جاوى</p>	<p>محمد عبد الرؤوف حنين الدين</p>	<p>٢</p>

٦	٥	٤	٣	٢	١
<p>البحث الذي أقوم به هو عن المكان، لأنني أبحث في الدرس الإضافي وهو مكان الذي يركز في تعلم اللغة العربية وهو يبحث في المعهد الذي لا يركز باللغة العربية فقط ولكن فيه يعلم أيضًا عن علم الآخر من علم الدين وعلم الهيئة وغيرها.</p>	<p>هو من حيث موضوعه عن البيئة اللغوية العربية. ونقوم أيضًا بالمنهج الكيفي لحل المشكلات من هذا البحث.</p>	<p>إنّ أنشطة لتكوين البيئة اللغة العربية منها ؛ المحاورة، الخطابة، إلقاء المفردات، التحفيظ، المجلة الحائطية التمثيلية. و العوامل المساعدة في تكوين البيئة اللغة العربية منها توافر مستشار اللغويين ولديهم القدرة الكافية من المرتبين الذي يسكنون مع الطلاب في المعهد، ومنهج الدراسي وطريقة تدريسها اللغة المتعددة و المتنوعة وتواصل على التطوير ابتداعيًا ومجددًا، و وسائل التعليمية الكافية. ثم العوامل المعوقة في تكوين البيئة العربية منها ؛ ضعف الهمة عند بعض الطلاب في استخدام اللغة العربية، ومجى الطلاب الجديدة وسوء التكيف، وقليل الفرصة في التطبيق اللغة العربية خارج المعهد.</p>	<p>تكوين البيئة اللغوية بمعهد منبع الصالحين للبنين كرسبق جاوى</p>	<p>محمد عبد الرؤوف حنين الدين</p>	<p>٢</p>

٦	٥	٤	٣	٢	١
موقع البحث قامت دراسة أنيس بمعهد الكوثر الإسلامي العصري للبنات بنيونجي و قامت دراسة الباحث في المدرسة القادري المتفوقة ١ جمبر.	الدراسة عن تكوين البيئة العربية و باستخدام منهج الوصفي بمدخل الكيفي.	تستطيع أن تتكلم باللغة العربية وتربي الطالبات ٢٤ ساعة لتطبيق اللغة العربية وإقامة المنظمة الطالبات التي تلاحظ وتحرك أنشطة الطالبات كل يوم وكذلك تهيئة الوسائل الجاهزة الكافية تساعد المشرفات والطالبات أن تطوير اللغة العربية في التربية والتعليم، ثم وجود الدافع والعواقب منها لدى الطالبات الكفاءة في اللغة العربية بملاحظة المشرفات وتهيئة الوسائل التعليمية الكافية والمواد الدراسية المستخدمة باللغة العربية ووجود قسم اللغة على نظام محكمة اللغة بالتجسيس والتعزيز للطالبات، والعواقب منها ضعف الهمة عند بعض الطالبات في استخدام اللغة العربية وجمي الطالبات الجديدة ووجود الموظف لا يستطيع في نطق اللغة العربية. ومحاولته بعقد الأنشطة اللغوية التي تتكون يومية وأسبوعية وشهرية وسنوية.	تكوين البيئة العربية في معهد الكوثر الإسلامي العصري للبنات بنيونجي	أنيس لطيفة الإنسانية	٣

٦	٥	٤	٣	٢	١
		<p>ووجود الموظف لا يستطيع في نطق اللغة العربية. ومحاولته بعقد الأنشطة اللغوية التي تتكون يومية وأسبوعية وشهرية وسنوية. ومن الأنشطة المؤثرة في تكوين البيئة العربية هي المحادثة و الخطابة والمسابقة اللغوية (الخطابة الكبرى ووفد النسائي والمجادلة، وتجب على جميع الطالبات أن تشارك في الأنشطة المقررة.</p>			
<p>يبحث احمد عن البيئة اللغة العربية في تعليم مهارة الكلام.</p>	<p>المحاولات لتكوين البيئة اللغوية العربية والعوامل المؤثرة في تكوين البيئة العربية.</p>	<p>أن البيئة العربية في تعليم مهارة الكلام لا تجري كما تقدم في الزمان الماضي لوجود المشكلات والعوائب المتنوعة، أن مركز اللغة العربية في معهد النقاية يسعى لتنمية قوة نفوذ العلمية في اللغة العربية لكي كثيراً من الطلاب والطالبات يريدون أن يتكلموا اللغة العربية جيداً يطور تعليم اللغة العربية بالأنشطة اللغوية الموجودة بمعهد النقاية الإسلامي كانت في الفصل و خارجه.</p>	<p>بيئة اللغة العربية في تعليم مهارة الكلام في معهد النقاية الإسلام سومنب مادورا</p>	<p>احمد فارس</p>	<p>٤</p>

٦	٥	٤	٣	٢	١
موقع البحث قامت دراسة أنيس معهد عبد الرحمن بن عوف بملانج و قامت دراسة الباحث في المدرسة القادري المتفوقة ١ جمبر.	يبحث عن بيئة العربية باستخدام منهج الوصفي بمدخل الكيفي.	أن هدف تكوين البيئة العربية في معهد عبد الرحمن بن عوف هو للحصول على نجاح تعليم اللغة العربية بالطريق المباشرة ومنهج التعليم كالمناهج التعليمية في جامعة ابن سعود رياض. أما الإستراتيجية والمحاولات التي تعمل المدرس لتخفيف الأهداف من تكوين البيئة العربية فيها تتكون من تطبيق نظام، واستخدام وطرائق ووسائل التدريس المناسبة، واكتثار الأنشطة اللغوية، وبناء مسكن المعهد. أما المحاولات التي تعلم المدرس يسهل الطلاب لإستخدام اللغة العربية بطلاقة. إن المشكلات المواجهة لتكوين البيئة العربية على تعليم اللغة العربية بمعهد عبد الرحمن عوف بملانج جاء من نجاح مجتمع والوسائل المعهد هي : بعض الطلاب لا يتكلم باللغة العربية خارج الفصل، وبعض الطلاب	تكوين البيئة العربية في معهد عبد الرحمن بن عوف بملانج	أحمد نور الهدى سلماس	٥

٦	٥	٤	٣	٢	١
		<p>لا يحضرون في تعليو اللغة في الفصل، وبعض الكاتب التعليم صعبا ويحتاج لتقويم. ومن الحلول من المشكلات المواجهة هي : يصنع الإقاب للطلاب أن يدفع ألف ربية من واحد جملة والطلاب يدفعه هذه الإقاب الى جميعة الطلبة، والحلول بعض الطلاب لا يحضرون تعليم في الفصل أكثر أسبوعين بدون إذن فقسم الطلاب تعطي تحظير حتى ثلاثة مرة وإذا الطالب لا يحضرون بعد يعطي تحظير ثم الطالب موقوف من المعهد، والحلول من الكتب الصعب هي معهد و مدرسون أن يقومون بعض الكتب لكي الطلاب لا يشعرون صعوبا.</p>			

UNIVERSITAS ISLAM NEGERI
KIAI HAJI ACHMAD SIDDIQ
J E M B E R

ب. الدراسة النظرية

أ. مفهوم البيئة

من العوامل التي تؤثر بشكل كبير وتحدد نجاح تعليم اللغة وإتقانها هي البيئة اللغوية، بما في ذلك تعلم اللغة العربية واكتسابها. حتى وجود بيئة اللغة العربية مهم جدًا لأنها موجودة دائمًا، وتحيط، وتوفر الفروق الدقيقة والسياق لتعلم اللغة العربية نفسها.¹⁰

يرى ابن منظور (٤٦: ٢٠٠٥)، يعني المراد بالبيئة هي البيئة اسم مصدر من بوا - ينبوء والبيئة والباءة والمباءة: المنزل وقيل منزل القوم حيث يتبؤون من قبل واد أو سند جبل. وفي الصحاح: المباءة هي منزل القوم في كل موضع، ويقال: كل منزل ينزل القوم. وقال الله تعالى في القرآن الكريم ^{١١} "وَالَّذِينَ آمَنُوا وَعَمِلُوا الصَّالِحَاتِ لَنُبَوِّئَنَّهُمْ مِنَ الْجَنَّةِ غُرًّا" يقال: بوأته منزلا وأبوتته منزلا ثواء: أنزلته، بوأته منزلا أي جعلته ذا منزل. ويمكن أن يفهم أن معنى البيئة في الاقتباس المذكور هو كل ما يمكن شغله، أو كل مكان يسكنه.

في الأساس، البيئة هي مصدر طبيعي للتعليم. يمكن لأي شخص أن يعرف ويتعلم أشياء مختلفة من خلال البيئة. مثل اللغة والطبيعة والمهارات والفنون والصحة وما إلى ذلك. يمكن تصنيف بيئة التعليم هذه إلى نوع البيئة الاجتماعية والبيئة الطبيعية والبيئة الاصطناعية. البيئة هي وسائط تفاعلية وتواصلية عملية يتم الحصول عليها بشكل طبيعي. تعرف البيئة أيضًا بأنها وسيلة في التعليم بالإضافة إلى مصدر تعليمي. على سبيل المثال، البيئة الاجتماعية التي هي مكان يتفاعل فيه الشخص مع الآخرين من حوله. يمكن أن تؤدي نتائج التفاعل إلى زيادة معرفة

¹⁰ Mohammad Makinuddin, *Strategi pebentukan Lingkungan Bahasa Arab di Pesantren* (Lamongan: Academia Publication, 2021) 78.

¹¹ القرآن الكريم، سورة العنكبوت: ٥٨

الشخص بأشياء مختلفة، مثل التواصل، حتى يتمكن هذا الشخص من التعرف على اللغة والكلام الجيد. إذا كان الشخص في عائلة أو جار أو قرية أو مدينة أو بيئة اجتماعية أخرى، فإن اللغة المستخدمة تكون مختلفة تمامًا أيضًا.¹²

في القاموس الإندونيسي الكبير معنى البيئة هي كل ما يؤثر على نمو الإنسان والحيوان فيما يتعلق بتعليم اللغة العربية، ثم كل م يؤثر على الجميع لدراسة اللغة العربية بشكل أكثر نشاطًا، يسمى بيئة اللغة العربية.

وهذا موافق لما قاله هليمي زهدي (٢٠٠٩:٧٦)، البيئة هي جميع الأشياء والعوامل المادية والمعنوية التي من شأنها أن تثر في عملية التعليم وترغب الطلاب في ترقية اللغة العربية وتدفعهم وتشجعهم على تطبيقها في واقع حياتهم اليومية أو هي كل ما يسمعه المتعلم وما يشاهده من المؤثرات المهيئة والامكانات المحيطة به المتعلقة باللغة العربية المدروسة والتي يمكنها أن تؤثر في وجوده للحصول على النجاح في التعليم وتعليم اللغة العربية.¹³

يمكن أيضًا تصنيف البيئة اللغوية على أنها بيئة تعليمية للطلاب وجميع المقيمين في تلك البيئة. ويقدم صلاح عبد المجيد العربي تعريفًا لبيئة التعليم بأنها جميع العناصر التي تشمل المعلمين بدءًا من الكتب المدرسية وطرق التعلم وأنشطة التعلم داخل الفصل الدراسي أو خارج الفصل الدراسي في منتصف التعلم أو بعده وقبله.¹⁴ حسب رأي ويدجي سوارنو (Wiji Suwarno) أن بيئة التعلم

هي البيئة التي تحيط بالعملية التعليمية.¹⁵ يعرف محمد السهروني (Muhammad Sahroni) بيئة التعلم بأنها كل ما يتعلق بالمكان الذي تتم فيه عملية التعلم.¹⁶

¹² Rizal Rizky, Resonansi Bi'ah Lughawiyah dalam Meningkatkan Akuisi Bahasa Arab (Lamongan: Universitas Darul Ulum) 92.

¹³ Halimy Zuhdy, *Lingkungan Bahasa Arab dan Perannya dalam Belajar Dan Pembelajaran di Pondok Pesantren Al Amien Prenduan Sumenep Madura*, Tesis, UIN Maulana Malik Ibrahim Malang, 2007, ii

¹⁴ Sholah Abd Al-Majid al-Araby, *Ta'allum Al-Lughat al-Hayyan wa Ta'limuha*, (Kairo: Maktabah Lubnan, 1981) 11.

¹⁵ Wiji Suwarno, *Dasar – dasar Ilmu Pendidikan*, (Jogjakarta: Ar-Ruzz Media, 2006) 39.

¹⁶ Muhamad Saroni, *Manajemen Sekolah*, (Jogjakarta: Ar-Ruzz Media, 2006) 82.

تلعب بيئة تعليم اللغة دورًا مهمًا جدًا في خلق جو التعليم وفعالية التعليم بالإضافة إلى زيادة أنشطة التعليم التي تكون ممتعة لمتعلمي اللغة أنفسهم. وبشكل عام هناك نوعان من البيئات اللغوية، وهما بيئات اللغة الطبيعية وبيئات اللغة الاصطناعية.¹⁷ أما خصائص البيئة اللغوية الاصطناعية عند كراسين هي: البيئة هي بيئة طبيعية عمدًا، يوجه المعلم الطلاب إلى ممارسة الأنشطة اللغوية باستخدام اللغة الهدف، والبيئة داخل المدرسة.

بيئة العربية هي المحيط الذي يحيط باللغة العربية، ويشمل جميع العوامل التي تؤثر على تعلمها، استخدامها، وتطورها. وعناصر هذه البيئة على نحو التالي:¹⁸



١. العناصر البشرية:

(١) المتعلمون.

(٢) المعلمون.

(٣) الكتاب والشعراء.

(٤) المترجمون.

(٥) النقاد الأدبيون.

٢. العناصر المادية

(١) الكتب والمجلات.

(٢) المطابع والنشر.

(٣) الأجهزة الإلكترونية.

(٤) البرامج التعليمية.

(٥) القاعات والمكتبات.

¹⁷ Mohammad Makinuddin, *Strategi pembentukan Lingkungan Bahasa Arab di Pesantren* (Lamongan: Academia Publication, 2021) 92.

¹⁸ Muhbib Abdul Wahab, *Epistemologi dan Metodologi Pembelajaran Bahasa Arab* (Jakarta: UIN Press, 2008) 48.

٣. العناصر الثقافية

(١) التقاليد والعادات.

(٢) الثقافة العربية.

(٣) التاريخ والتراث.

(٤) الفنون والآداب.

(٥) المهرجانات والفعاليات الثقافية.

٤. العناصر التكنولوجية

(١) الإنترنت.

(٢) التطبيقات التعليمية.

(٣) البرامج اللغوية.

(٤) القاعات والمكتبات الإلكترونية.

(٥) الشبكات الاجتماعية.

ومن هنا يمكن أن نستنتج أن بيئة اللغة العربية هي كل ما يمكن أن يؤثر على دافعية ورغبة كل طالب في إتقان اللغة العربية بشكل جيد. وبشكا أكثر وضوحًا، فإن المقصود بكل شيء في سياق تعليم اللغة العربية، هو كل ما يسمعه ويشاهده ويشعر به كل طالب الذي يمكن أن يشجع دافعهم لإتقان جميع مهارات اللغة العربية يعني مهارة الكلام، مهارة الإستماع، مهارة القراءة، ومهارة الكتابة، فلذلك تذكر بالبيئة اللغة العربية.

البيئة التي أجراها الباحث في هذه مدرسة هي بيئة اللغة العربية. إذن، البيئة هنا هي كلها عوامل مادية ومعنوية وكذلك عوامل ستؤثر على العملية التعليمية. ويريد الطلاب تحسين اللغة العربية وتخفيفهم وتشجيعهم على تطبيقها على الواقع في حياتهم اليومية أو كل ما سيمعه المتعلمون. وما يراه في الآثار الجسدية والإمكانات التي تحيط به بتعلم اللغة العربية، مما قد يؤثر في جهوده

لتحقيق النجاح فس تعليم اللغة العربية وتعليمها. باختصار، خلق بيئة اللغة العربية من أجل تحسين قدرات ومهارات الطلاب والمعلمين وغيرهم في اللغة العربية النشطة، تحدثاً وكتابة، بحيث تصبح عملية تعليم اللغة العربية أكثر فعالية وذات مغزى.

ب. أنواع البيئة اللغوية

يقترح كراسين (Krashen) (١٩٨١) نوعين من البيئات اللغوية، وهما الطبيعية والإصطناعية. البيئة الاصطناعية هي بيئة رسمية بالإضافة إلى مواقف التعليم في الفصل الدراسي، البيئة الطبيعية هي بيئة غير رسمية تحدث بشكل طبيعي دون أن تتشكل.^{١٩} من الوصف الموجز أعلاه، يمكن فهم أن البيئة الرسمية تتشكل بطريقة منهجية ومخطط لها. في حين أن البيئة غير الرسمية تتشكل بشكل طبيعي أو تحدث دون أي خطة مسبقة. أما البيئة اللغوية تنقسم إلى قسمين :

(١). بيئة الطبيعية

كما رأى علماء اللغة أن البيئة الطبيعية هي ما يتعلق باكتساب اللغة حيث لا يتركز الاهتمام فيها في قواعد اللغة، وإنما الاهتمام في محتوى الكلام الاتصالي أو فحو الخطاب. ويقصد بالبيئة الطبيعية استخدام اللغة العربية بغرض التفاهم ونقل المعلومات أي مع تركيز على المحتوى، هذه الحالة اللغوية تجري طبيعة تدخل فيها ما تفعل عندما يتحدث مستخدمو اللغة الأولى أو الأجنبية في الشارع أو الماعب مثلا إن تركيز هناك لا يكون على الصيغ اللغوية بل على المحتوى.^{٢٠}

¹⁹ Andiopento Purba, Juli 2013. Peranan Lingkungan bahasa Dalam Pemerolehan Bahasa Kedua Vol 3, No. 1. 16

²⁰ M. Rizki, Resonansi Biah Lughawiyah dalam Meningkatkan Akuisisi Bahasa Arab, Dar El-Ilmi: Jurnal Studi Keagamaan, Pendidikan, dan Humaniora, Vol 4 No.2, 2017

البيئة الطبيعية يرى كراسين أن الطريقة لسيطرة اللغة الأجنبية يحصل المتعلم باستخدام طريقتين بالتعلم والتعليم وعملية اكتساب. التعلم والتعليم هو عملية بالتوعية يتركز المتعلم على بيئة اللغة والقواعد. واكتساب هو عملية متناسبة كوجدنا في اللغة الأولى. يسير الاكتساب في عملية غير توعية بترسيب اللغة الأجنبية في نفس المتعلم. وهذه العملية تهتم كثيرًا في الوصيالا (المعاني) ليست البنية، تسير طبيعة بدون التعليم الرسمي.^{٢١}

تشتمل البيئة الطبيعية هي اللغة التي يستخدمها الأصحاب لا في نفس المرحلة، لغة الوالدين أو المشرفين، اللغة يستخدمها قوم المتعلم، اللغة المستخدم في الأخبار المطبوعة أو إلكترونية ولغة يستخدم الأساتيد في عملية التعلم والتعليم في فصل اللغة أو غيره.

٢. بيئة الاصطناعية
كما قال دولاي وإلياس أن البيئة الاصطناعية هي احدى البيئات اللغوية التي تركز على سيطرة القواعد او نظام اللغة في لغة الهدف مع التوعية، والتوعية على قواعد لغة الهدف تمكن اقامتها بالمنهج الاستنتاجي او المنهج الاستدلال. والمقصود بالمنهج الاستنتاجي هو أن يوضح المعلم للمتعلم عن قواعد اللغة الهدف حتى كان المتعلم فهما ومستوعب على القواعد، فيفعله المعلم في التطبيق. واما المنهج الاستدلالي هو حالة لمعرفة الأشكال اللغوية ثم يسوقه المعلم ليكون واجدا نفسه عن تلك القواعد.^{٢٢}

²¹ Krashen, *Second Language Acquisition*, (New York: Oxford University) 40.

²² Nur Hadi, Royhan. *Dimensi-dimensi dalam Belajar Bahasa Kedua* (Bandung: Sinar Baru, 1982) 210.

وبحسب محبيب (Muhbib)، يمكن تقسيم البيئة الاصطناعية المعنية إلى

خمسة أنواع على النحو التالي: ^{٢٣}

(١) البيئة البصرية

أ. ملصق

على سبيل المثال، ملصقات وأسماء علماء النحو، خرائط انتشار المعرفة العربية، خرائط المعرفة النحوية، شروح البلاغة، مخططات لتاريخ الحضارة الإسلامية، شبكات علماء اللغة العربية و/أو تجهيز جميع الفصول بالنشرات الإخبارية والعربية المجالات.

ب. إعلان

الإعلان المعني، إلكترونيًا وبيديًا، مكتوب باللغة العربية بحيث يمكن لهذا الجهد أن يشجع جميع الطلاب على مواصلة التعلم من خلال المعلومات، وبشكل غير مباشر تم تزويدهم بالعديد من المفردات الجديدة باللغة العربية.

ج. لوحات المعلومات

إن إنشاء لوحات معلومات ذات فروق دقيقة باللغة العربية

سيخلق إحساسًا ببيئة المدرسة التي تركز على اللغة العربية في

المجالات الأكاديمية وغير الأكاديمية.

د. لافتة

غالبًا ما يقوم الطلاب كل شهر تقريبًا، أو حتى كل أسبوع، بتنفيذ أنشطة يتم نشرها غالبًا باستخدام اللافتات، وبطبيعة الحال، إذا كانت اللافتة مكتوبة باللغة العربية، فمن المؤكد أنها

²³ Muhbib Abdul Wahab, *Epistemologi dan Metodologi Pembelajaran Bahasa Arab* (Jakarta: UIN Press, 2008) 20

يمكن أن تشجع الطلاب على الاستمرار في الحصول على
المفردات والأصول العربية.

هـ. مجلة الحائط

عادة ما يتم إعداد هذه الوسائط لتشجيع الإبداع لدى الطلاب
في الكتابة، وإذا كان مطلوبًا من الطلاب ملء مجلات الحائط
باللغة العربية، فمن المؤكد أن ذلك يمكن أن يشجعهم على أن
يكونوا أكثر اجتهادًا في الكتابة باللغة العربية أو قراءة كتابات
أصدقائهم باللغة العربية.

و. شعار

هذه النقطة لا تقل أهمية عن النقاط السابقة، إذا حاولت
المدرسة عرض شعارات أو محفوظات على عدة جدران تعتبر
استراتيجية، بالطبع بشكل غير مباشر كل يوم سيتمكن
الطلاب من التعرف على مواد اللغة العربية وسيتمكنون من
ذلك لإتقانها محفوظات وكانوا يحفظونها على وجه الخصوص،
لأنهم كانوا يرونها ويقرؤونها كل يوم.

UNIVERSITAS ISLAM NEGERI
KIAI HAJI ACHMAD SIDDIQ
البيئة السمعية والبصرية^{٢٤}
أ. المحاضرة

يتم إلقاء المحاضرات أو الطقوس باللغة العربية، أو يجب إقامة
محاضرة أو طائفة مرة واحدة على الأقل في الأسبوع لجميع
الطلاب.

ب. الندوة

²⁴ Muhib Abdul Wahab, (Jakarta: UIN Press, 2008)

يتم تقديم الندوات أو الدورات التدريبية أو ورش العمل باللغة العربية، خاصة إذا كان الشخص المرجعي متحدثاً أصلياً، ومن خلال هذا النشاط سوف يعتاد الطلاب على سماع كيفية نطق أصوات الحروف العربية بشكل صحيح وصحيح بشكل مباشر.

ج. الإعلان

يتم تسليم الإعلانات باللغة العربية، وخاصة في المدارس أو المدارس الداخلية الإسلامية. في كل مرة تقريباً يوجد إعلان بخصوص الجدول الزمني للأنشطة التي يجب عليهم اتباعها. إن تسليم الإعلانات باللغة العربية يشجع الطلاب على معرفة المعلومات التي يتم نقلها ومن ثم سيحاولون فهم نفسك أو أسأل أصدقاء آخرين.

ومن خلال هذا الجهد، سيستمر الطلاب في صقل قدراتهم الخاصة، والتي هي في الواقع أول ما يجب على الطلاب إتقانه في تعلم اللغة العربية.

(٣) البيئة التفاعلية^{٢٥}

وهي إنشاء اتصال شفهي بين الزملاء الأكاديميين وأعضاء هيئة

التدريس وأعضاء هيئة التدريس باللغة العربية. يجب على كل معلم

تقديم المواد المتعلقة باللغة العربية، والالتقاء بالآخرين الذين

يستخدمون اللغة العربية وكذلك مع زملائه المشاركين لتعليم. إذا كان

الطلاب والمعلمون والموظفون قادرين على التواصل باللغة العربية،

فسيتم إنشاء بيئة لغة عربية حقيقية. مسألة صحة اللغة المستخدمة

²⁵ Muhbib Abdul Wahab, (Jakarta: UIN Press, 2008)

مهمة، لكن لا تخافوا من ارتكاب الأخطاء وعدم التواصل باللغة العربية.

(٤) البيئة الأكاديمية^{٢٦}

أي أن هناك سياسة للقيادة المدرسية فيما يتعلق بالالتزام بتهيئة بيئة اللغة العربية، ويمكن التأكد من أن تنفيذ تكوين البيئة العربية أم لا يعتمد حَقًّا على ما إذا كانت هناك سياسة كلية للمدرسة أم لا، على سبيل المثال إذا كان هناك مرسوم القيادة المدرسية والالتزام باستخدامها للغة العربية في أي وقت أو في يوم وزمان ومكان معين، فيجب على كل فرد في المدرسة الالتزام بذلك القرار. كما تتبع السياسات الجزئية على مستوى المدرسة والبرامج التعليمية السياسات الكلية المعنية، في حين أن الجهود المبذولة لتشكيل البرامج غالبًا ما تُحدث اللغة العربية على مستوى البرنامج الدراسي أو برنامج التعلم لا تسير بسلاسة لأنها غير مدعومة من قبل القيادة.

(٥) البيئة النفسية

والمقصود بتكوين بيئة نفسية هو بناء صورة إيجابية عن اللغة العربية، ولا يمكن أن نفهم أن الأمة العربية في نظر الكثير من الطلاب صعبة ومحيفة، والآفاق غير واعدة، مركزية عربية، بل يمكن أن تكون اعتبار أن الناس يتعلمون اللغة العربية لديها القدرة على أن تكون متطرفة بالإضافة إلى عدد من الإيماءات السلبية الأخرى حول اللغة العربية.

²⁶ Muhib Abdul Wahab, (Jakarta: UIN Press, 2008)

ج. غرض التكوين البيئية العربية

تكون كل شيء فيه أهداف معيّن التي تريد نيله لاسيما في البيئة اللغوية،
فأما أغراض البيئة اللغوية العربية هي: ^{٢٧}

١. لممارسة المتعلم على استفادة اللغة العربية اتصالية بالمحادثة والمناقشة

والمحاضرة وكذلك بالكتابة.

٢. إعطاء القوة في اكتساب اللغة العربية التي قد تعلمه في الفصل

٣. تنمية الإبتكار وعملية لغة العربية الموحدة بين نظرية وتطبيقية في

حالة غير رسمية ممتعة.

من تلك الأعراس نفهم أن البيئة اللغوية لديهم دور مهم في

تعليم اللغة العربية واكتساب اللغة الثانية لدي متعلم اللغة. والغرض المهم

في تكوين البيئة اللغوية العربية هي لإرتفاع كفاءة المتعلم والمعلم اللغة في

استخدام اللغة العربية كالأما كان أو كتابة. تكوين البيئة العربية وسيلة

لممارسة اللغة العربية التي قد درسها المتعلم اللغة العربية في الفصل، حتى

لا يكون المتعلم اللغة يفهم على نظرية اللغة العربية ولكن يفهم كيفية

تطبيقها. وهذه هي المهمة في تعليم اللغة العربية لأن اللغة هي التطبيق.

د. إستراتيجية او خطوات التكوين البيئية العربية

إن تكوين بيئة الإصطناعية للغة العربية لن يمكن أن يسير بشكل جيد

دون أن يرتكز على عدة أمور، وهي، بحسب محبيب (Muhbib) (٢٠١٥: ٩-

١٠)، أن هناك موقفا وتقديرا إيجابيا تجاه اللغة العربية والأطراف ذات الصلة،

هناك قواعد في اللعبة، هناك العديد من الشخصيات القادرة على التواصل

استخدام اللغة العربية بشكل نشط ولديهم مقدمو تمويل مناسبون.

²⁷ A. Hidayat, Vol. 37. No.1. 35

ولذلك، لتحقيق تكوين بيئة لغة عربية جيدة، لا بد من وجود استراتيجية، وهي الاستراتيجية التي نقلها محبيب (Muhbib) (٢٠١٥: ١٣) على النحو التالي^{٢٨} : صياغة الرؤية والرسالة وكذلك التوجه لتعليم اللغة العربية، الالتزام القوي من أعضاء هيئة تدريس اللغة العربية، مراجعة مناهج اللغة العربية، ثم وجود سياسات من القيادة لتكوين بيئة لغة عربية، إقامة أنشطة متنوعة باللغة العربية الفروق الدقيقة إنشاء مسابقات اللغة العربية، وتوفير مرافق تعلم اللغة العربية ووسائل الإعلام، وإنشاء مفاهيم نموذجية للمهاجع، وزيادة التعاون داخليًا وخارجيًا، وجعل تقليد منح الجوائز للطلاب والمعلمين الذين حققوا إنجازات متفوقة في اللغة العربية.

بناءً على المعلومات الواردة أعلاه، يمكن فهم أن الخطوات أو الاستراتيجيات في تشكيل بيئة اللغة العربية يمكن تجميعها^{٢٩} على النحو التالي:

١. إصدار السياسات المتعلقة بتكوين بيئة اللغة العربية

أساس تكوين بيئة اللغة العربية وتطويرها هو سياسة على شكل قرار من رئيس المؤسسة بشأن تكوين بيئة اللغة العربية، والسياسة المعنية هي الأساس لصياغة تعليمات التنفيذ أو أنواع التعليمات تشكيل بيئة اللغة العربية وتصبح قوة ملزمة لها جميع المكونات المرتبطة بتكوين البيئة اللغوية العربية. يمكن أن يؤدي نشر السياسة المعنية أيضًا إلى قياس مدى تركيز قيادة المؤسسة على تطوير اللغة العربية في مؤسستهم.

٢. تكوين هيئة تدريسية محترفة في مجال اللغة العربية كما ونوعا

وباعتباره برنامجًا إضافيًا لخلق بيئة اللغة العربية، فإنه بالتأكيد يتطلب عددًا أكبر من أعضاء هيئة التدريس أكثر من المعتاد، ولا يزال تحقيق أعضاء

²⁸ Muhbib Abdul Wahab, *Epistemologi dan Metodologi Pembelajaran Bahasa Arab* (Jakarta: UIN Press, 2008) 303-307.

²⁹ Sakholid Nasution, *Pembentukan Lingkungan Bahasa Arab di Perguruan Tinggi Keagamaan Islam* (Medan: Perdana Publising, 2020) 8.

هيئة التدريس لا يقتصر على الكمية فحسب، بل على الجودة أيضًا. ويتطلب هذا البرنامج عدداً كافياً من أعضاء هيئة التدريس بسبب القوة الدافعة أولاً وقبل كل شيء، البيئة العربية هي كادر تدريسي، ومع ذلك فهي بالتأكيد تحتاج إلى عدد من الكادر التدريسي أكثر من المعتاد.

ليس العدد كافيًا فحسب، بل يجب أيضًا اختيار أعضاء هيئة التدريس بدقة. وهم معلمو اللغة العربية الذين لديهم القدرة والإمكانات الكافية. إن أعضاء هيئة التدريس المطلوبين لا يجيدون التواصل باللغة العربية فحسب، بل يجب أن يكونوا بارعين فيها أيضًا منهجية تعلم اللغة العربية الجيدة. ولذلك فإن متطلبات أعضاء هيئة التدريس المطلوبة هي أن يكونوا حاصلين على دبلوم تعليم اللغة العربية بمراحل البكالوريوس والماجستير والدكتوراه.

٣. تغيير وجهات النظر أو الصور السلبية تجاه اللغة العربية،

إن المهمة الرئيسية للقادة وأعضاء هيئة التدريس في خلق بيئة مجتمعية هي إقناع جميع الطلاب بأن اللغة العربية سهلة وممتعة وواعدة. ومن خلال لحظات اللقاء، يجب على القادة المؤسسين الاستمرار في الإشارة إلى الحاجة الملحة لإتقان اللغة العربية من منظور ديني واجتماعي وحتى علاقات دولية. وفي الوقت نفسه، تحتاج إلى إثبات قدرتك على ممارسة اللغة العربية في الأماكن العامة لإقناع مرؤوسيك بأن القيادة تركز أكثر على تطوير اللغة العربية في مؤسستهم.

ومن ناحية أخرى، لا ينبغي لكل أعضاء هيئة التدريس أن يقولوا أبدًا إن اللغة العربية صعبة ومربكة ومخيفة، بل على العكس من ذلك، يجب عليهم إظهار مواقف وافتراسات وسلوكيات تقنع طلابهم بأن اللغة العربية هي بالفعل لغة يسهل إتقانها فهم وسهل الممارسة.

٤ . تشكيل الظروف والمواقف مع الفروق العربية

إن الجهود الملموس في تكوين البيئة العربية تتمثل في تكييف وخلق

المواقف ذات الفروق العربية الدقيقة، كما ذكرنا سابقاً، على سبيل المثال:

أ. قم ببناء مكان للعيش فيه للطلاب والذي يُطلق عليه غالباً سكن

جامعي أو المعهد

ب. تنمية استخدام التعبيرات البسيطة باللغة العربية في التفاعلات اليومية

في المدرسة أو البيئة المدرسية مثل المكتب والمقصف والمكتبة وجميع

الأماكن في المؤسسة

ج. إجراء تدريب للطلاب ليتناوبوا في إلقاء الخطاب أو المحاضرات باللغة

العربية.

د. تحديد المنطقة التي يتم التحدث فيها باللغة، بحيث يجب على كل

من يتواجد في المكان أو يمر به أن يتحدث اللغة العربية، كما هو

الحال في المقصف والمكتبة والأماكن المحيطة

هـ. خلق بيئة مشاهدة أو قراءة مثلاً من خلال المواقع الإلكترونية، نشر

المجلات والنشرات باللغة العربية، اللوحات والإعلانات باللغة العربية،

قوائم المفردات، الرسوم المتحركة ويمكن أن تكون أيضاً على شكل

ملصقات وخرائط ولوحات فلانيلية تحتوي على تعبيرات جميلة باللغة

العربية

و. خلق بيئة استماع أو صوتية على شكل إلقاء إعلانات شفوية باللغة

العربية، والاستماع إلى أشرطة الأغاني العربية، والاستماع إلى البث

الإذاعي أو التلفزيوني باللغة العربية، بالإضافة إلى مختبر اللغة العربية.

ز. تشكيل نادي لمحبي اللغة العربية من خلال إقامة أنشطة مع الفروق

الدقيقة في اللغة العربية. على سبيل المثال: ممارسة الكلام العربي،

المناقشة، و الندوات العربية، عروض الأفلام والأغاني العربية و غيرها.

ح. إقامة شهر أو أسبوع من الأيام العربي مع مسابقات متنوعة مع

فارق بسيط باللغة العربية. على سبيل المثال: مسابقة الخطابة

العربية، مناظرة العربية، والإنشاء، وكتابة الشعر، و الدرام العربية.

ط. إجراء تدريبات أو دراسات في اللغة العربية باستخدام اللغة العربية.

ي. تشكيل مكان الخاص للوصول إلى مختلفة أنواع المعلومات حول

اللغة العربية بشكل مستقل، مزود بالوسائط الإلكترونية المختلفة،

مثلا: السمعية، والبصرية، والكمبيوتر والإنترنت وغيرها من الوسائط

الداعمة.

ك. تشكيل وتكثيف اتحاد المعلمين لخلق نفس الرؤسة والدافعية العالية

وكذلك التعاون الجيد في تقديم أمثلة (أسوة حسنة) لجميع الطلاب

فيما يتعلق باستخدام اللغة العربية في الحياة اليومية.

٥. منح الجوائز وعقوبة استخدام اللغة العربية

الهدف الأساسي من المكافآت أو العقوبات هو تعزيز الالتزام

باستخدام اللغة العربية، حيث يحصل المتفوقون على جوائز، في حين يتم

منح من يخطئ و/أو يخالف عقوبات تعليمية لتوعية الطلاب وتحفيزهم

على الممارسة عربي.

هـ. العوامل المؤثرة تكوين البيئة العربية

في تكوين البيئة اللغوية العربية هناك عدة عوامل مؤثرة جداً، يصنفها

الباحث إلى قسمين، وهما العوامل الداخلية والعوامل الخارجية،

١. العوامل الداخلية لبيئة اللغة العربية هي العوامل التي تؤثر على اللغة من

داخل المجتمع الناطق بها، وتشمل:^{٣٠}

أ. العوامل اللغوية

القواعد اللغوية: قواعد النحو والصرف، اللهجات المحلية: التباين

اللغوي بين المناطق، اللغة الرسمية: العربية الفصحى، اللغة الدارجة:

العربية الشعبية.

ب. العوامل الثقافية

التراث الثقافي: الأدب والفنون والقيم، العادات والتقاليد:

الاحتفالات والمناسبات، الهوية الثقافية: الحفاظ على الهوية

العربية، التقاليد الشعبية: الأساطير والقصص الشعبية.

ج. العوامل التاريخية

التاريخ اللغوي: تطور اللغة العربية، التأثيرات التاريخية: تأثير

الحضارات السابقة، التراث الإسلامي: تأثير الإسلام على اللغة،

الفترة الأموية والعباسية: تأثيرها على اللغة.

د. العوامل الاجتماعية

الطبقة الاجتماعية: تأثير الطبقات على اللغة، التعليم: تأثير

التعليم على اللغة، العلاقات الاجتماعية: تأثير العلاقات على

اللغة، التعبير الاجتماعي: التغيرات في المجتمع.

هـ. العوامل النفسية

العوامل النفسية: تأثير العوامل النفسية على اللغة، التفاعل

اللغوي: التفاعل بين الأفراد، اللغة كأداة للتواصل: أهمية اللغة في

التواصل، اللغة كجزء من الهوية: أهمية اللغة في الهوية الشخصية.

³⁰ Muhammad Ali al Tsani, *Sejarah Bahasa Arab* (Malaya: University Malaya, 2012) 58.

٢. العوامل الخارجية لبيئة اللغة العربية هي العوامل التي تؤثر على اللغة من

خارج المجتمع الناطق بها، وتشمل:^{٣١}

أ. العوامل السياسية والاقتصادية

السياسة اللغوية: قرارات الحكومات حول اللغة، العولمة: التبادل

الثقافي واللغوي الدولي، الاستعمار: تأثير لغات الاستعمار، التعاون

الدولي: التعاون اللغوي بين الدول.

ب. العوامل التكنولوجية

الإنترنت: تأثير الإنترنت على اللغة، وسائل الاتصالات: الهاتف،

الراديو، التلفزيون، البرامج اللغوية: برامج الترجمة والتعليم، وسائل

الإعلام: الصحف، المجلات.

ج. العوامل الثقافية

التأثيرات اللغوية: من لغات أخرى مثل الإنجليزية، الفرنسية، المحجرة:

تأثير المحجرة على اللغة، التبادل الثقافي: تبادل الثقافات بين الدول،

التعليم الأجنبي: تأثير التعليم الأجنبي.

د. العوامل الاجتماعية

التغيير الاجتماعي: التغييرات في المجتمع، التطور الحضري: تأثير التطور

الحضري، الهوية الثقافية: الحفاظ على الهوية الثقافية، العلاقات

الدولية: تأثير العلاقات الدولية.

هـ. العوامل التاريخية

التاريخ اللغوي: تطور اللغة عبر العصور، التأثيرات التاريخية: تأثير

الحضارات السابقة، التراث الثقافي: تأثير التراث الثقافي.

³¹ Muhammad Ali al Tsani, University Malaya, 2012. 59

العوامل المؤثرة في تكوين البيئة العربية لا ينفصل من تعليم اللغة وتأثيره في اكتساب اللغوية الثانية. ومؤسسا على نموذج تعليم اللغة العربية عند مكان يتضح أن العوامل المؤثرة في تكوين البيئة اللغوية العربية منها³²

١. المدرس

وهو المسؤول عن عملية التعليم. وأن يعرف المدرس وظيفته ودوره وكذلك أن يكون له الكفاءة الكافية في التعليم. ومن وظيفة أنه يجب عليه أن يكون مربيًا ومعلمًا ومدربًا

٢. المناهج الدراسي

وهي خطة عامة شاملة للمواد الدراسية،³³ ومناهج التعليم وهي الطرق التي يستخدمها المدرس في تعليم المواد اللغوية، وأن تكون الطرق متنوعة على حسب المواد المدروسة.

٣. الإدخال

وهو من أهم العوامل في اكتساب اللغة وهي جميع المثيرات اللغوية المهيئة لدى المتعلم.

٤. المجال للممارسة أو التردد والمحاكاة.

UNIVERSITAS ISLAM NEGERI
KIAI HAJI ACHMAD SIDDIQ
JEMBER
١. الإدخال

٢. الأحوال الفعالة لتعلم اللغة كتكثر فيها الأنشطة اللغوية

٣. المنبهة الخارجي هو يدفع المتعلم إلى القيام بالنشاط اللغوي³⁴

³² Nurhadi & Royhan, *Dimensi dimensi Bahasa Kedua* (Sinar Baru: Bandung, 1990) 133.

³³ إبراهيم بسوني، المنهج وعناصره (القاهرة: دار المعارف، ١٩٩١)، ص. ٨.

³⁴ كونوان، حال البيئة العربية في المعهد العصري دار السلام كوتنور للبنات منتينجان عاوي (مالانج: ٢٠٠٣)

ويرى طنطاوي (Tantowi) (٢٠١٣: ٧٦)، أن العوامل الداعمة والعائقة في تكوين البيئة اللغوية العربية هي كما يلي:^{٣٥}

١. العوامل الداعمة

أ. توافر معلمي المروبي واللغة العربية الذين لديهم القدرات والإمكانات الكافية في مجال اللغة ومنهجية تعلم اللغة العربية ويعيشون مع الطلاب في السكن.

ب. وجود مناهج وطرق تعلم اللغة متنوعة وغنية بالمعلومات

ج. توافر وسائل التعلم الكافية

د. توافر مستشاري اللغة العربية

هـ. مدى توافر القواعد أو اللوائح التي يمكن أن يتبعها جميع الطلاب

وأعضاء هيئة التدريس.^{٣٦} وبحسب الهمة (Himmah)

(٢٠١٤: ٢٢٠)، تشمل اللوائح المعنية، كما يلي: التواصل مع

الطلاب باللغة العربية، والاتصال بـ "آخي" و"أوختي" لجميع

الطلاب في السكن، وسيتم معاقبة الطلاب الذين لا يتبعون

الحوار والتدريبات، ويجب عليهم حفظ ٥ مفردات على الأقل كل

يوم، ويجب استخدام اللغة العربية عندما يكونون في المدرسة

منطقة اللغة، ويطلب من كل طالب إحضار القاموس ومعدات

الكتابة الأخرى.

٢. العوامل العائقة

أ. قلة دافعية الطلاب لتعلم اللغة العربية،

ب. قلة الوقت المتاح لممارسة اللغة العربية خارج المعهد،

³⁵ Nasution, *Pembentukan Lingkungan Bahasa Arab*, 43

³⁶ Ro'fat Hizmatul Himmah, "Lingkungan Bahasa dalam Peningkatan Kemandirian Berbicara Bahasa Arab bagi Siswa Madrasah Bertaraf Internasional Amanatul Ummah Pacet Mojokerto", *Jurnal Darussalam*, VI No.1 (September 2014) 60

ج. عدم توفر مواد تعليم اللغة العربية في المعهد و في المدرسة
وبحسب الهمة (Himmah) (٢٠١٤ : ٢٢٠)، العوائق
التي تحول دون إنشاء بيئة لغوية هي كما يلي : عدم وجود لوائح
صارمة، وتنوع الخلفيات التعليمية للطلاب، وقلة الوعي لدى
الطلاب، وعدم وجود مراقبة من الإداريين والمشرفين، وعدم إتقان
المفردات.
لا ينبغي للعوامل المثبطة أن تكون عائقًا أمام كل
مؤسسة للمحاولة. لا يوجد جهد لا يواجه التحديات، لأن وراء
كل قرار عدد من المخاطر، ولكن التحديات سيتم التغلب عليها
بشكل جيد إذا تمت مواجهتها بالصبر والحماس. فشيئًا سيتم حل
جميع العوامل المثبطة لأن كل شيء يتطلب عملية.
وبالتالي، فإن أي عقبات وتحديات في تشكيل بيئة اللغة
العربية يمكن بالتأكيد التغلب عليها بروح العمل المشترك والعمل
معًا.

UNIVERSITAS ISLAM NEGERI
KIAI HAJI ACHMAD SIDDIQ
J E M B E R

الباب الثالث

مناهج البحث

أ. مدخل البحث ونوعه

إن مدخل البحث المستخدم بالباحث هو المدخل الكيفي، ويسمى بالكيفي لأن الباحث يحتاج إلى البيانات على صورة البيان عن بيئة اللغوية العربية. للبيانات في هذا البحث في الأخبار والآراء والكلمات باستخدام أساليب جمع البيانات من الملاحظة والمقابلة والوثائق المكتوبة فيستخلص مما بحث، وأما منهج البحث هو بحث الوصفي لأن هذه البيانات المحمولة ليست بالأرقام ولكن بالكلمات، والمنهج الوصفي يتكون من الدراسات وهي الدراسة المسحية ودراسة النمو والتطور ودراسة الحالة والدراسة التحليلية والدراسة التقابلية والدراسة الطويلة، وهنا استخدام الباحث في بحثه دراسة الحالة.³⁷

البحث النوعي هو مراقبة الناس في البيئة والتفاعل معهم وتفسير آراهم حول العالم من حولهم.³⁸ على وجه الخصوص منهج البحث المتبع هو دراسة حالة. لأنه من خلال هذا المنهج، ستحصل على أقصى قدر من النتائج حول كيفية أنشطة البيئة اللغوية العربية في مدرسة ألقادري المتوسطة المتنوعة ١ جمبر. وقال فيصالح فإن دراسة الحالة هي بحث يدرس حالة يتم إجراؤها بشكل مكثف وعميق وتفصيلي وشامل.

وهناك الأسباب لماذا يستخدم الباحث بهذا البحث، وأما لأسباب كمايلي:

يهدف الباحث يعني طلب المعلومات الصحيحة الضابطة عن البيئة العربية وغيرها من الوسائل والأنشطة في مدرسة ألقادري المتوسطة المتفوقة ١ جمبر، ثم يقصد الباحث عرض المعلومات والحصول على النتائج مؤسسا على الظاهرة الموجودة يعني موافقا على الواقع في ميدان البحث.

³⁷ Moleong, J Lexi, *Metodologi Penelitian Kualitatif*, (Bandung: Remaja Rosdakarya, 2007) 216.

³⁸ Nasution, *Metode Penelitian Naturalistik Kualitatif*, (Bandung: Tarsito, 2003) 48

ب. موقع البحث

يتطلب مكانا للبحث يستخدم ككائن للحصول على البيانات اللازمة لدعم تحقيق أهداف البحث. مكان هذا البحث هو الموقع المستخدم لإجراء الأنشطة البحثية. تم اختيار موقع البحث من قبل الباحث وهو مدرسة القادري المتوسطة المتفوقة ١ جمبر. خاصة للطلاب و الطالبات في أنشطتهم اليومية في المنزل. سبب هذا البحث هو أن هذه المؤسسة لديها منظمة طلابية في مجال اللغات، والتي تعمل كمراكب للأنشطة اللغوية في مدرسة القادري المتوسطة المتفوقة ١ جمبر، على الرغم من وجود المنظمة والمرافق التي تدعمها، وهذا يتوافق مع رؤية المدرسة ورسالتها، وهي أن أحد برامجها المتفوقة هو القدرة على تحسين الكفاءة في شكل إتقان اللغة العربية.

ج. مصادر البيانات

البيانات المستخدمة في هذا البحث العلمي هي البيانات الثانوية والبيانات الأساسية وهما :
١. البيانات الأساسية هي البيانات من ال مصادر الإنسانية بوسيلة ملاحظة ومقابلة تصدر من الشخص الأولى أو ممن يعرف حقيقة مشكلة البحث تمامًا جيداً.^{٣٩}
٢. البيانات الثانوية هي البيانات المحصول عليها من أطراف أخرى، ليس مباشرة محصول عليها الباحث مدار بحثه.^{٤٠} البيانات الثانوية في البحث مأخوذة من المجلات والوثائق والرسمية وسوء أخرى.

د. طريقة جمع البيانات

طريقة جمع البيانات التي تستخدمها الباحث هي :

١. طريقة الملاحظة

طريقة الملاحظة المقصودة في هذا البحث مركب عن ظواهر المجتمع وظواهر العالم الأخرى.^{٤١} والمراد بهذه الطريقة أن الباحث تتأمل وتسجل المظاهر في مدرسة

³⁹ Sugiyono, *Metode Penelitian pendidikan*, (Bandung: Alfabeta, 2013) 332.

⁴⁰ Saifuddin Azwar, *Metode Peneltian*, (Yogyakarta Pustaka Pelajar Offset) 91.

⁴¹ Azwar, *Metode Peneltian*, 91

ألقادري المتوسطة المتفوقة ١ جمبر. والباحث الملاحظة من الناحية، وهي : النشاطات اللغوية في مدرسة ألقادري المتوسطة المتفوقة ١ جمبر، حالة البيئة في مدرسة ألقادري المتوسطة المتفوقة ١ جمبر، والوسائل المساعدة في مدرسة ألقادري المتوسطة المتفوقة ١ جمبر.

٢. طريقة المقابلة

طريقة المقابلة هي هي طريقة جمع البيانات على طريقة الأسئلة والجواب للحصول على المشكلة التي وجب بحثها.^{٤٢} يستخدمه الباحث هذه الطريقة لتحصل على البيانات التي تتعلق بتكوين البيئة اللغوية لتعليم اللغة العربية وعن تنفيذ النظام لمن لا يستخدم اللغة العربية، وما أشبه ذلك. وسأل الباحث إلى مدير المدرسة وثقة التدريس اللغة الأخرى، بالسؤال كما يلي :

١). كيف أنشطة تكوين البيئة اللغة العربية في مدرسة القادري المتوسطة المتفوقة ١ جمبر؟

٢). ما إستراتيجية في تكوين البيئة اللغة العربية في مدرسة القادري المتوسطة المتفوقة ١ جمبر؟

٣). ما العوامل المؤثرة في تكوين البيئة اللغة العربية في مدرسة القادري المتوسطة ١ المتفوقة جمبر؟

٣. طريقة الوثائق

طريقة الوثائق هي طريقة عملي لجمع البيانات والمعلومات على طريق نظر الوثائق الموجودة في مكان معين من الكتب أو الصور أو التسجيلات أو قائمة الجدوال وغير ذلك.^{٤٣} الوثائقية بحسب سوهارسمي (Suharsimi) (٢٠٠٦): (٢٢٣)، هي طلب المعلومات أو الحقائق من الكتب وهي طلب البيانات عن الأشياء

⁴² Sugiyono, *Metode Penelitian ilmiah*, 137.

⁴³ Lexy Moleong, *Metodologi Penelitian Kualitatif*, Edisi Revisi, (Bandung: PT. Rosda Karya Offset, 2007) 216-217.

في صورة الكتابة والنسخة والكتب والجريدة وغيرها.⁴⁴ هذا امر مهم ايضا يمكن ان
يستخدمه لتقوية وتوسيع المعلمات، الوثائق التي يحتاجها الباحث هي :

(١) تاريخ مركز العربية

(٢) عدد الطلبة

(٣) برامج مركز العربية

(٤) جداول التعليم والتعلم

(٥) هيكل المنظمة

هـ. تحليل البيانات

طريقة تحليل البيانات التي يستخدمها الباحث هي طريقة التحليل الكيفي. تحليل
البيانات الكيفي هو المحاولة من خلال تنفيذ العمل مع البيانات وتنظيم البيانات إلى
الوحدات التي يمكن لإدارتها وتركيبها، و يبحث عن الإيجاد النماذج والكتشاف شيء مهم
و تقرير ما أن يقال للأخرين.⁴⁵ رأى مايلز وهوبرمان (Miles dan Huberman) أن
تحليل البيانات بطريقة الكيفي هو عملية التحليلية التي تكون من ثلاثة الانماط التي تحدث
في وقت واحد هي جمع البيانات وعرض البيانات وتحليل البيانات واستنبط أو تحقيق
البيانات.⁴⁶

بعد طلب المعلومات وعملية جمع البيانات وتصبح المعلومات متوافرة لدى
الباحث من دفتر المقابلة وجدول الملاحظة وعبارة عن وثائق، يبدأ الباحث في تنفيذ تحليل
البيانات وتفسيرها. وتحليل البيانات الموجودة في هذا البحث يتوقع في وقت واحد. مع
عملية جمع البيانات هذا التحليل عمل مشكل يحتاج إلى التأمل الدقيق والصبر الطويل لأن
طرق جمع البيانات العديدة تسبب إلى تنوع البيانات المتوفرة.

⁴⁴ Suharsimi Arikunto, *Prosedur Penelitian*, (Jakarta: Rineka Cipta, 2006) 223.

⁴⁵ Lexy Moleong, *Metodologi Penelitian Kualitatif*, 216-217.

⁴⁶ Emzir, *Metodologi Penelitian Kualitatif Analisis Data* (Jakarta: Raja Wali Press, 2011) 129.

وليمكن الباحث من تحليل المعلومات أو البيانات لابد له من تمثيتها أولا.
للتحليل باختصار يمكن القول بأن خطوات تحليل البيانات كالتالي:

١. عرض البيانات

في هذه المرحلة يجمع الباحث البيانات في موضع البحث. يحتوى عرض البيانات من عملية التحرير والتنظيم حتى ترتيب البيانات في الجدول وكذلك عملية اختصار جمع البيانات وتفريقها إلى الفكرة والفصيلة المعينة أو إلى الموضوع المعين. فعرض البيانات كمجموعة البيانات المنتظمة والمرتبة حتى يمكن من استنباطها وتخطيط أية خطوة منها، فهذا العمل يقوم الباحث بتحرير وتنظيم تلك البيانات.

٢. تفصيل البيانات

بعد أن يطبق الباحث أدواته ويجمع من البيانات، فيقوم تفصيل البيانات التي تقوم بجمعها. والتفصيل هو ترتيب نسق للمعلومات تبدأ بوضع الأشياء ذات الصفات المشتركة في مجموعات كبيرة ثم تقسم كل مجموعة كبيرة إلى الوحدات الصغيرة إلى أنواع والأنواع إلى أجناس. وبمعنى آخر فإن التصنيف هو وضع كل فرد في فئة خاصة بحيث تسهيل معرفته وتميزه عن غيره.

ثم يعمل على نقل البيانات من هذه الأدوات إلى جدول للتبويب وفقا لنظام بتحديد وتعين البيانات النافعة و البيانات غير النافعة حتى تبقى لديها البيانات النافعة ثم يفرق الباحث البيانات المجموعة وتفصيلها على حسب مشكلة البحث التي قدمها.

٣. تحليل البيانات

وتحليل المعلومات في البحث يتم بصورة كيفية فحسب، والتحليل الكيف يعني أن التركيز في معالجة التجارب الواقعة والأحداث الجارية سواء في الماضي أو الحاضر. على ما يدركه الباحث منها ويفهمه ويستطيع تصنيفه و ملح

العلاقات التي يمكن ملاحظتها ملاحظة عقلية. وتحليل البيانات الكيفية هو بحث وصفة ابتدئ بتفصيل البيانات المناسبة بالناحية وبعضها ثم اتيان الشرح وإعطاء معنى المعلومات في كل بعض من الناحية والعلاقة بين الناحية والأخرى. إذن في التحليل والشرح على سبيل الجمع إلى الأسئلة بكيفية الاستقرائية وفي التحليل الأخير يستعمل على سبيل الجمع بين الناحية يترقى إلى الناحية الخاصة وهذه الخطوات كدور خاص. يستخدم الباحث المنهج الوصفي كما أنه يهدف لتصور الأحوال والحوادث والوقائق المتعلقة بموضوع البحث يحلل الباحث بالمنهج التحليل النقدي.

وأما تفسير مجموعة من البيانات يعني أن يقوم الباحث بمحاولة تشكيل هذه البيانات على أساس مجموعة من المصطلحات الأساسية التي قد تكون إطار نظريا يظل الباحث مؤمنا به سواء تؤيده نتيجة بحث معين أم تعارضه ويستخدم التفسير النقدي.

و. صحة البيانات

يحتاج الباحث تأكيد صحة البيانات لكي أن تكون البيانات تؤمن صدقها إلى آخرين حاصل البحث، وكالباحث بيانات مأخوذة من المقابلة مع مجلس المدارن الداخلية والطلاب. ولذلك يستخدم الباحث للحصول صحة البيانات في هذه البحث على تجربين منها:

١. عميق الملاحظة يعمل ملاحظة يحزم ونظام لمعرفة صحة البيانات
٢. التثليث هو الاسلوب لتأكيد صحة البيانات الذي يستعمل من شيء أخرى لمقارنة البيانات.^{٤٧} التثليث المستخدم هو قابل الباحث ببعض الأصحاب من الشيخ الذي يبحثه الباحث بسؤال لصدق البيانات التي حصل الباحث من قبل. قبل المقابلة وقد

⁴⁷ Lexy Moleong, *Metodologi Penelitian Kualitatif*, 330.

ملك الباحث جميع المصادر إما المقابلة والوثائق. فالبيانات المحسولة تسأل عن صدقها إلى مدير المعهد وبعض طلاب.

ز. خطوات البحث

وفي هذه المرحلة البحثية تحدد الخطوات العريضة لخطة التنفيذ التي سيتم تنفيذها من قبل الباحثين، بدءاً من البحث الأول، وتطوير التصميم، والبحث الفعلي، وحتى كتابة التقرير.⁴⁸ أما الخطوات هذا البحث كما بالتالي :

أ. مرحلة البحث قبل الميدان

إن مرحلة البحث قبل الميدان هي نشاط يقوم به الباحثون قبل ما أن ينتقلوا مباشرة إلى الميدان، الأنشطة هي :

١. وضع خطة البحث

يحتوي تصميم البحث على خلفية المشكلة وأسباب إجراء البحث واختيار موقع البحث وتحديد الجدول الزمني للبحث وتصميم جمع البيانات وتصميم إجراء تحليل البيانات وتصميم صحة البيانات.

٢. اختار موقع البحث

قبل إجراء البحث، يحدد الباحث أولاً الموقع المستخدم في عملية البحث

وهنا يحدد الباحث الموقع في مدرسة القادري المتوسطة المتنوعة ١ جمبر.

٣. ترتيب التصاريح

إدارة مختلف الأشياء الضرورية للتشغيل السلس لأنشطة البحث، خاصة فيما يتعلق بالطريقة المستخدمة، وهي الطريقة النوعية. لذلك عادة ما يكون ترخيص من البيروقراطية المعنية مطلوباً لأن هذا سيؤثر على حالة البيئة مع وجود شخص غير معروف أو معروف. مع إصدار التصاريح، سيقبل على أقل إغلاق المجال لوجودنا كباحثين.

⁴⁸ Tim Penyusun, *Pedoman Penulisan Karya Ilmiah*, (Jember: UIN KHAS Jember, 2021) 48.

٤. اختيار المخبرين

هذه المرحلة، يحدد الباحث المخبرين الذين يعتبرون قادرين على تقديم معلومات دقيقة.

أ. المعلم

ب. الطلاب

ج. رئيس المدرسة ونائبه

٥. تجهيز معدات البحث

بعد القيام بالعديد من الاستعدادات من التخطيط إلى اختيار المخبرين،

بعد ذلك قام الباحث بتجهيز الأجهزة لاستخدامها في البحث، مثل المراجع وأدوات الكتابة وأجهزة التسجيل.

ب. مرحلة التنفيذ

وتنقسم في هذه المرحلة إلى عدة أجزاء وهي:

١. دخول المجال البحث في هذه المرحلة دخل البحث إلى الميدان وقام بعملية البحث

للحصول على البيانات من خلال إجراء المقابلات والملاحظات والتوثيق.

٢. استكمال البيانات غير المكتملة في هذه المرحلة لا يأتي الباحث مرة واحدة فقط

بل عدة مرات لإستكمال البيانات التي يحتاجها الباحث.

ج. مرحلة ما بعد التنفيذ

١. تحليل البيانات التي تم الحصول عليها

بعد جمع البيانات هنا يقوم الباحث بتحليل البيانات التي تم الحصول

عليها بحيث يمكن بعد ذلك تجميعها في تقرير مكتوب.

٢. تقديم البيانات في شكل تقرير

بعد إجراء تحليل البيانات، قام الباحث بتجميع البيانات التي تم الحصول عليها في شكل تقرير بحيث يمكن إجراء المزيد من المشاورات الإرشادية مع المشرف.

٣. مراجعة التقرير الذي تم تنقيحه

بعد عمل التقرير في حالة وجود أخطاء أو عدم دقة في التقرير بعد الإستشارة، يقوم الباحث بمراجعته حتى يقون متوافقاً مع التقرير الذي تم تحديده.



UNIVERSITAS ISLAM NEGERI
KIAI HAJI ACHMAD SIDDIQ
J E M B E R

الباب الرابع

عرض البيانات وتحليلها

أ. وصف موقع البحث

قائمة الصورة ٤.١



(مدرسة القادري المتوسطة الإسلامية المتفوقة ١ جمبر)

١. التاريخ مدرسة القادري^{٤٩}

قبل أن يتطور الاسم إلى المدرسة القادري المتوسطة المتفوقة ١ جمبر، كان اسم مدرستنا مدرسة القادري المتوسطة ١ جمبر. تأسست هذه المدرسة في عام ١٩٨٩ بأمر مباشر من المؤسس والمسؤول عن معهد القادري الإسلامية الداخلية جمبر، وهي كياهي أحمد مركي سياح الحاج (KH. Ahmad Muzakki Syah) وهو مؤسسة تعليمية رسمية لأول مرة في معهد القادري الإسلامية الداخلية جمبر.

منذ فترتها الأولى في عام ١٩٨٩ حتى عام ٢٠٠١ كانت المدرسة القادري ١ جمبر بقيادة مباشرة جوس الحاج السيوطي ماكسوم (Gus Syuyuti) كمدير المدرسة حتى ذلك الحين في عام ٢٠٠١، كانت المدرسة

^{٤٩} وثائق مدرسة القادري المتوسطة المتفوقة ١ جمبر

القادري المتوسطة ١ جمبر بقيادة نياهي حاجة علمي مفيدة (Nyai Hj Ilmi Mufidah)

ثم نبذة تاريخية عن تغيير الاسم من مدرسة القادري ١ جمبر إلى مدرسة القادري المتوسطة المتفوقة ١ جمبر، والتي بدأت في عام ٢٠٠٨ عندما أمر مدير مدرسة القادري ١ جمبر، وهي نياهي حاجة علمي مفيدة (Nyai Hj Ilmi Mufidah)، مجلس الإدارة بإنشاء فئة متفوقة البرنامج لأول مرة في مدرسة القادري ١ جمبر الإسلامية الداخلية وكانت هذه مقدمة لإنشاء مدرسة القادري المتوسطة المتفوقة ١ جمبر.

وبعد ٦ سنوات من إنشاء الطبقة المتفوقة، في عام ٢٠١٣ بدأت الطبقة المتفوقة تعمل بشكل أفضل وتم بناؤها على نظام مناسب، والحمد لله، في ذلك الوقت من عام ٢٠١٣، أتى النظام الذي تم بناؤه أخيراً بنتائجه حتى أصبح قائد الطبقة المتفوقة المدرسة الداخلية الإسلامية أو كياهي أحمد مركي سياح الحاج (KH. Ahmad Muzakki Syah) يحدث على الفور علناً عن الطبقات المتفوقة.

انفجر كياي موزاكي بالبكاء من الانفعال أمام الكثير من الناس، في ذلك الوقت بكى كياهي موزاكي من العاطفة وامتلاً بمشاعر الفرح والسعادة لأن طلبة الذين كانوا لا يزالون صغاراً جداً، كانوا قادرين ويتقنون قراءة الكتاب الأصفر بطلاقة شديدة، ولا يمكن فصل هذا عن نجاحه نظام تم بناؤه في الفصل المتفوقة في القادري ١ جمبر حتى يتمكن من إنتاج الجيل القادم من المدارس الداخلية الإسلامية التي كان كياي حاج أحمد مركي سياح (KH. Ahmad Muzakki Syah) يطمح إليها حقاً في ذلك الوقت.

ثم في عام ٢٠١٧، بدءاً من برنامج الطبقة المتفوقة، ظهر اسم مدرسة القادري ١ جمبر بعد التغيير الرسمي إلى المدرسة المتفوقة القديري ١ جمبر، بالطبع لم

يحدث فجأة، لقد حدث هذا التغيير، وكان على هيئة التدريس هنا أن تواجه مشكلة الكثير من القذف المهينا لقمع الذي شعر به جميعًا حَقًا.

ومع ذلك، مع التصميم القوي للغاية وتلقي الدعم المباشر من كياي موزاكي، بدأ الأمر كما لو أن كل الحزن والأسى الذي شعرت به أثناء قيادة البرنامج المتفوقة بدأ وكأنه قد اختفى واختفى حتى ذلك الحين لمواصلة تحسين جودة ومستوى التعليم. حاليًا مدرسة القادري المتوسطة المتفوقة ١ جمبر مدعومة بنظام تعليمي يتم إدارته باحترافية عالية.

وتعاونت مدرسة القادري ١ جمبر الرائدة أيضًا مع المدارس الداخلية الإسلامية الكبيرة في البلاد مثل مدرسة دار السلام جونتور بونوروغو الداخلية الإسلامية الحديثة، ومدرسة دالوا بانجيل الإسلامية الداخلية، ومدرسة دار الفلاح جيبارا أمزبلاقي الداخلية الإسلامية المركزية، بالإضافة إلى بالتعاون مع أكبر دورات اللغة الإنجليزية في جميع أنحاء إندونيسيا، وهي BEC Pare Kediri، ومدرسة دار القرآن الإسلامية الداخلية جاكرتا، كما أجرينا أيضًا دراسة مقارنة مع أكبر مدرسة داخلية إسلامية في جنوب شرق آسيا، وهي معهد الزيتون الإسلامية الداخلية.

٢. الموقع الجغرافي^{٥٠}

تقع المدرسة القادري المتوسطة المتفوقة ١ جمبر في قرية غيبانج بورنيج، أما

الحدود الإقليمية لمدرسة القادري المتوسطة المتفوقة ١ جمبر هي كما يلي :

أ. ومن الشمال يحدها الجامعة الإسلامية القادري (IAIQOD)

ب. من الشرق يحدها كلية بهكتي القادري للعلوم الصحية (STIKES BHAKTI)

(AL QODIRI)

ج. من الجنوب يحدها حقول الأرز

د. ومن الغرب يحدها القاعة

^{٥٠} وثائق مدرسة القادري المتوسطة المتفوقة ١ جمبر

٣. الرؤية، الرسالة، و الأهداف^{٥١}

أ. الرؤية

خلق جيل من المسلمين ذو انجازات و علم و احسان مبني على الأخلاق.

ب. الرسالة

١. تحقيق القيم الإسلامية في الحياة اليومية.

٢. من المفيد تنفيذ الأنشطة اللامنهجية المناسبة

٣. تنظيم التعليم بشكل احترافي بشكل يومي

٤. تشجيع الطلاب الماهرين في مجال التكنولوجيا

٥. بناءً وتطوير المهارات الحياتية المبنية على معايير الأخلاق الكريمة

٦. الإستفادة المثلى من برامج الفصل المتفوقة باللغتين العربية والإنجليزية وكذلك

إتقان قراءة الكتب الأصفر.

ج. الأهداف

١. إنتاج مخرجات تعليمية ذات شخصية إسلامية ومحتوى معرفي ديني عميق مبني

على الإيمان والإخلاص لله سبحانه وتعالى

٢. إنتاج مخرجات تعليمية عالية الإنجاز وعالية الجودة ومرنة في مواجهة تدفق

العولمة مع توفيلر العلوم والتكنولوجيا الكافية والفعالة في المجتمع.

UNIVERSITAS ISLAM NEGERI
KIAI HAJI ACHMAD SIDDIQ
J E M B E R

^{٥١} وثائق مدرسة القادري المتوسطة المتفوقة ١ حمير

٤ . الهوية المدرسة^{٥٢}

أ. إسم المدرسة : Mts Unggulan Al Qodiri 1

ب. الحالة : الأهلية

ج. عنوان المدرسة : جالان مانجار رقم ١٣٩ أ

د. مقاطعة : جاوة الشرقية

هـ. المنطقة : باترانج

و. ريجنسي / المدينة : جمبر

ز. القرية : جيبانج

ح. الرمز البريد : ٦٨١٧٧

ط. الهاتف / الفاكس : ٤٤٣٠٨٠٦ (٠٣٣١)

ي. رقم الحساب : ٠٣٨٨١٧٢٥٧٠

ك. اسم البنك : BNI

ل. عنوان البنك : جمبر

م. اسم صاحب العمل : نعمة الرفندي



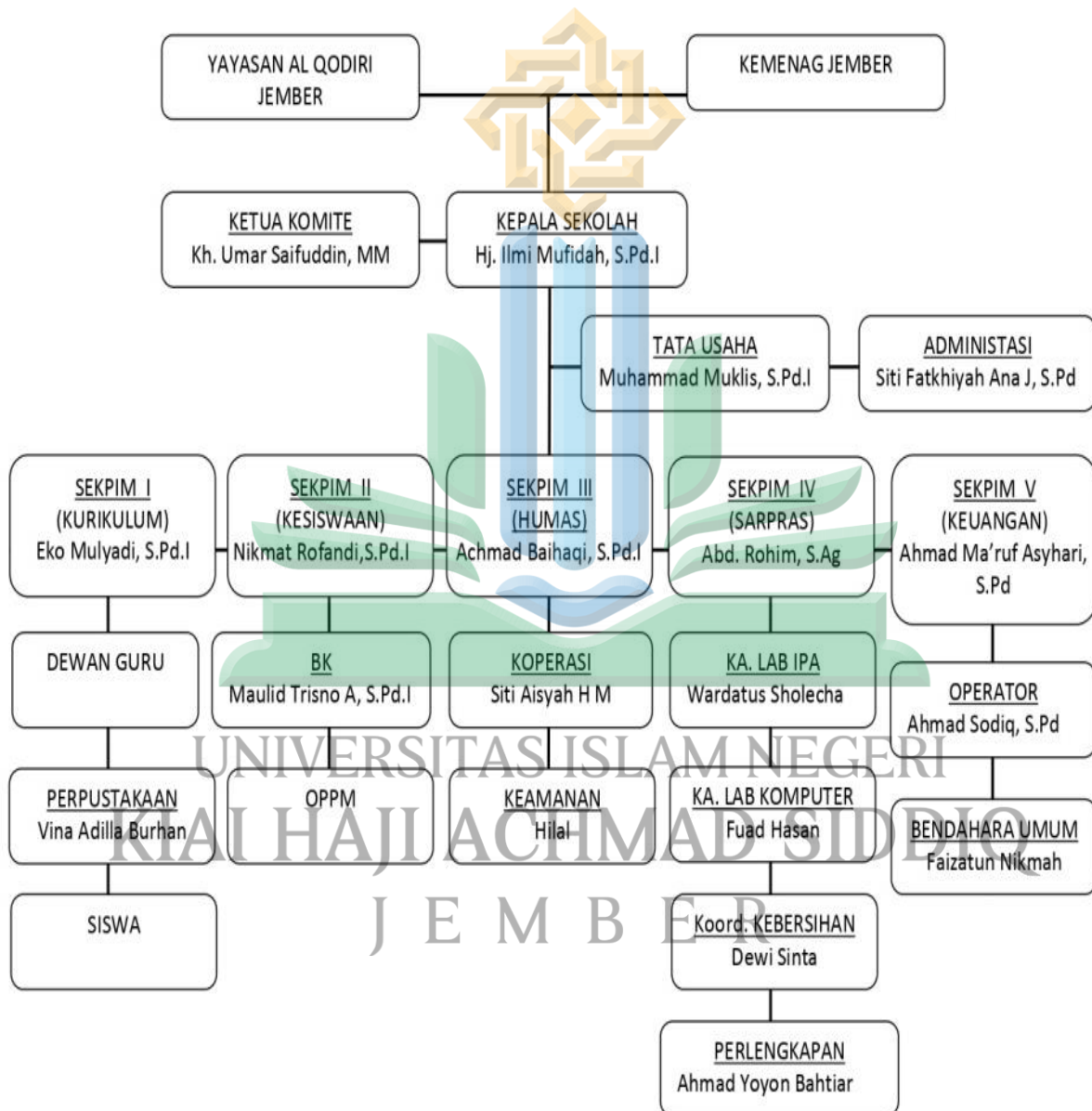
UNIVERSITAS ISLAM NEGERI KIAI HAJI ACHMAD SIDDIQ J E M B E R

^{٥٢} وثائق مدرسة القادري المتوسطة المتفوقة ١ جمبر

٥. هيكل المنظمة

الجدول ٤.١

هيكل المنظمة مدرسة القادري المتوسطة الإسلامية المتفوقة ١ جمبر



مصادر البيانات : وثائق مدرسة القادري المتوسطة الإسلامية المتفوقة ١ جمبر

٦. أحوال المعلمين

هذه المؤسسة هي مؤسسة خاصة، وبالتالي فإن تعيين أعضاء هيئة التدريس لا يزال يتم حسب الاحتياجات وفقا لظروف المؤسسة الحالية. في هذه المؤسسة يعتمد أعضاء هيئة التدريس أو مجلس المعلمين في الغالب على مبدأ الخدمة عن طريق تمني البركات من المدرسة أو المدرسة هي في المقام الأول الجهة المسؤولة عن مدرسة القديري الإسلامية الداخلية، ويتم الحصول على رعاية وتدريب هؤلاء الموظفين من الرسوم الدراسية والمساعدة الخارجية من الجهات المانحة والحكومة.

الجدول ٤.٢

بيانات قائمة جدول المعلم

المواضيع والمواضع	الإسم	الرقم
Kepala Madrasah	Hj. Ilmi Mufidah, S.Pd.I	١
IPS	Hj. Lutfi Helmiyatin, S.Pd.I	٢
Seni Budaya	Ach. Baihaqi, S.Pd.I.	٣
Fiqih	Drs. H. Syamsul Hadi	٤
Fiqih	Wasis	٥
Bahasa Jawa	Sasiadi, S.Pd.I.	٦
ttIPS	Nikmat Rofandi, S.Pd.I	٧
Aqidah Akhlak	Abd. Rahim, S.Ag.	٨
SKI	Tsamrotul Fuad, S.Ag.	٩
IPA	Gatut Arijantoro	١٠
Al Qur'an Hadits	Eko Mulyadi, S.Pd.I	١١
IPA Terpadu	Wardartus Sholecha, S.TP	١٢
PKn	Ahmad Ma'ruf Asyhari, S.Pd.I.	١٣
Bahasa Indonesia	Dra. Nur Erna Djurajjah	١٤
SKI	Siti Halimatus Sya'diah, S.Pd.I.	١٥

Aqidah Akhlak	Jufri, S.Pd.I.	١٦
Fiqih	Moh. Syukri, S.Pd.I.	١٧
Informatika		
Bahasa Inggris	Ahyak Zainuri, S.Pd (Siti Hoiriyah, S.Pd)	١٨
Al Qur'an Hadits	Muhammad Muklis, S.Pd.I	١٩
Fiqih	Ahmad Fauzan, S.Pd.I	٢٠
Prakarya		
IPS	Dodik Hariyanto, S.Pd.I.	٢١
PJOK	Moh. Dakkir, S.Pd.I	٢٢
Matematika	Rizki Budiarti, S.Pd	٢٣
IPA Terpadu	Siti Aisah Hidayatul Maghfiroh, S.Pd	٢٤
IPS	Sifah Arifah, S.Pd	٢٥
Bahasa Arab	Faurul Anas, S.Pd.I	٢٦
Bahasa Indonesia	Ade Yuanita Taufani, S.Pd	٢٧
Prakarya	Lukmanul Hakim, S.Pd	٢٨
PJOK	Ahmad Yoyon Bahtiar, S.Pd	٢٩
Bahasa Inggris	Efa Dzullaeka Wahana Pertiwi, S.Pd	٣٠
PKn	Illyin Rizki Nuzulina S.Tr.P	٣١
Bahasa Indonesia	Vina Adilla Burhan, S.Pd	٣٢
Bahasa Inggris	Tutik Handayani, S.Sos	٣٣
Bahasa Arab	Rizqi Zainal Islam, S.Pd	٣٤
Seni Budaya	Riski Ramadhan, S.Pd	٣٥
Matematika	Kharisma Aulia, S.Pd (Muslihatul Aima, S.Pd)	٣٦
Matematika	Ana Masuda, S.Pd (Reni Rahayu)	٣٧

مصادر البيانات : وثائق مدرسة القادري المتوسطة المتفوقة ١ جمبر

٧. أحوال الطلاب

حالة عدد الطلاب في العام الدراسي ٢٠٢٣/٢٠٢٤ حسب إجمالي الطالب ٤٥

٨ طالبًا عدد ١٧ مجموعة. التفاصيل هي كما يلي :

الجدول ٤.٣

بيانات توضح عدد الطلاب

رقم	فصل	عدد المجموعات	طلاب		المجموع الإجمالي
			ابن	بنات	
١	٧	٦	٧٥	٦٦	١٤١
٢	٨	٦	٨٢	٧٤	١٥٦
٣	٩	٥	٧٠	٩١	١٦١
	المجموع الإجمالي	١٧	٢٢٧	٢٣١	٤٥٨

UNIVERSITAS ISLAM NEGERI جمبر

KIAI HAJI ACHMAD SIDDIQ المنهج الدراسي

عادةً ما يتم تصميم المنهج الأكاديمي في مدرسة القادري المتوسطة المتفوقة ١

جمبر لتلبية احتياجات التعلم العامة والدينية. هذه المدرسة هي مؤسسة إسلامية

داخلية، لذا فإن مناهجها تدمج التعليم الديني الإسلامي مع المنهج الوطني.

فيما يلي وصف عام للمنهج الدراسي الذي يمكن تطبيقه في المدرسة العليا القادري ١
جمبر: ٥٣

المنهج الوطني (K13 أو المنهج المستقل)

دروس عامة : الرياضيات، العلوم الطبيعية (IPA)، العلوم الاجتماعية (IPS)،
الإندونيسية، اللغة الإنجليزية، والبانكاسيلا وتعليم المواطنة (PPKn)، والفنون
والثقافة، والتربية البدنية، والرياضة والصحة (PJOK)، والحرف اليدوية (بما في ذلك
المهارات الحياتية). الاختبارات المعتمدة على المناهج الوطنية، مثل تقييم الفصل
الدراسي النهائي (PAS) والتقييم الوطني (AN).

التعليم الديني: ويتم التركيز على الدروس الدينية الإسلامية وفقا لرؤية المدرسة
الداخلية الإسلامية: الفقه، عقيدة الأخلاق، تاريخ الثقافة الإسلامية (SKI)، الحديث
القرآني، اللغة العربية، تحفيظ القرآن من البرامج المتفوقة. الممارسات العبادية، مثل
صلاة الجماعة، وقراءة الكتاب الأصفر، وغيرها من الأنشطة الدينية.

الأنشطة المساندة للتعلم في المدارس الداخلية الإسلامية: دراسة الكتاب الأصفر
(الكتاب الإسلامي الكلاسيكي). أنشطة إضافية مثل الخطبة، والمحاضرات، والحلقة
العلمية. العادات الأخلاقية من خلال الأنشطة اليومية، مثل أذكار الصباح والمساء،
وصلاة الضحى، وقيام الليل

UNIVERSITAS ISLAM NEGERI
KIAI HAJI ACHMAD SIDDIQ
JEMBER
تنمية مواهب الطلاب واهتمامهم من خلال: كشف الرياضة (كرة القدم داخل
الصالات، الكرة الطائرة، بينكك سيالات، الخ) الفن الإسلامي (الحضرة، الخط،
القصيدة، الخ) العمل العلمي للشباب (KIR) اللغات الأجنبية (دروس مكثفة باللغة
العربية والإنجليزية) برامج متفوقة مثل بناء الشخصية والتدريب على المهارات الحياتية في
المدارس الداخلية الإسلامية.

٥٣ وثائق مدرسة القادري المتوسطة المتفوقة ١ جمبر

تقوية الشخصية من خلال برامج خاصة، مثل المدارس الداخلية الإسلامية السريعة، والتلاوات المنتظمة، وإحياء الأعياد الإسلامية. التركيز على الانضباط والاستقلالية والمسؤولية كجزء من التعليم القائم على المدارس الداخلية الإسلامية.



ب. عرض البيانات وتحليلها

إن عرض البيانات والتحليلات الواردة في هذا الفصل هو نتيجة البحث الذي أجراه الباحثون باستخدام تقنيات جمع البيانات، سواء من خلال ملاحظة المقابلات أو التوثيق. لأن كل بحث يجب أن يكون مصحوباً بعرض البيانات كتعزيز لأنه سيتم تحليل هذه البيانات بحيث يمكن الخروج من بعض البيانات التي تم تحليلها باستنتاج. في هذا البحث تم وصف نشاط لغوي تم تنفيذه لخلق بيئة العربية بالمدرسة القادري المتوسطة المتفوقة ١ جمبر.

١. أنشطة اللغة العربية في مدرسة القادري المتوسطة المتفوقة

تهدف المؤسسات التعليمية الدينية بشكل عام وتركز على المدارس الداخلية الإسلامية التي تعمل للطلاب أو الطلاب حتى يتمكنوا من تعلم فهم وممارسة التعاليم الإسلامية من خلال التأكيد على أهمية الأخلاق، وخاصة في التنمية والتعلم العربي. مثل برنامج المدرسة القادري المتوسطة المتفوقة ١ جمبر القديرية الذي نفذت فيه أنشطة لغوية، وهي العربية والإنجليزية، لجميع الطلاب وجميع سكان المدرسة المشاركين فيه.

من العوامل المؤثرة جداً في تحديد نجاح تعلم اللغة وإتقانها هي البيئة اللغوية حيث تلعب البيئة دوراً هاماً في اكتساب اللغة لأن البيئة دائماً حاضرة وتحيط وتوفر الفروق الدقيقة للإنسان ليتكيف معها دائماً في سياق تعلم اللغة العربية واكتسابها.

اللغة هي أداة تواصل تستخدم غالبًا في الحياة اليومية، لذلك فإن استخدام هذه اللغة ضروري جدًا لشخص ما لتوصيل رسالة إلى أشخاص آخرين، بالطبع من خلال طرق الاتصال. كما هو الحال في مدرسة القديري ١ جمبر العليا التي تشترط بل وتلزم جميع سكان المدرسة باستخدام اللغات الأجنبية، إحداها اللغة العربية. تعتبر هذه الممارسة اللغوية هي المعيار لتنفيذ برنامج متفوق تم إنشاؤه في المدرسة، وأحد أهدافه هو التمكن من تكوين بيئة لغة أجنبية في المدرسة، باللغتين العربية والإنجليزية. بالطبع يمكن للبرنامج تطوير أداء منظمة داخل هيكل المدرسة القديرية العليا، وتسمى المنظمة منظمة طلاب بوندوك والمدرسة.

تشرف المدرسة الداخلية والمنظمات الطلابية في مدرسة القديري الرائدة على عدة أقسام، تسعة^{٥٤} منها هي: قسم التعليم، قسم الانضباط، قسم الدين، قسم البيئة، قسم اللغات، قسم التمكن والكوادر، قسم الاتصال والمعلومات، قسم الصحة، قسم الشباب والرياضة.

يعد نشاط تشكيل بيئة لغوية في مدرسة القديري الرائدة نموذجًا نموويًا تم تنفيذه وتضافه من قبل العديد من الوزارات التابعة للمنظمات الطلابية في بوندوك والمدرسة (Oppm)، إحداها وزارة اللغات كدعم. بالإضافة إلى ذلك، يقوم قسم اللغة حاليًا بتشغيل برنامج يدعم الأنشطة لإنشاء بيئة اللغة العربية في المدارس. الهدف هو تدريب الطلاب على مواجهة التحديات وتحقيق التوازن بين المعرفة التي تطورت بسرعة. لذلك فمن خلال هذه اللغة يفهم الشخص المعنى الذي سيتم نقله من خلال التواصل.

كما ذكر رئيس المدرسة نياي الحاجة علمي مفيدة فيما يتعلق باللغة على النحو

التالي: ^{٥٥}

^{٥٤} مقابلة ديوي سينتا بصفة أميناً ل oppm في ٩ نوفمبر ٢٠٢٣.

^{٥٥} مقابلة نياي علمي مفيدة بصفقتها رئيسة المدرسة في جيمبر ٢٥ أكتوبر ٢٠٢٣.

"اللغة هي وسيلة التواصل الأولى، اللغة العربية هي لغة المسلمين، أنت تفهم اللغة العربية حقًا لأنه حتى الآن لا يمكنك سوى قراءة وكتابة القرآن. فاللغة العربية، باعتبارها المرجع الذي يتطور فيه العلم بالتأكيد، تتطور لأن المعرفة الدينية تتبعه أيضًا. في رأيي أن اللغة العربية هي مؤشر لتطور المعرفة، اللغة العربية هي رمز المعرفة الدينية، كلغة تواصل، كأداة لقراءة الكتاب الأصفر، بحيث أن لهذه اللغة استخدامات واهتمامات عديدة."^{٥٦}

وجاء البيان الذي نقله متوافقًا مع ما كتب في رسالة المدرسة، وهي القدرة على تحسين كفاءات البرنامج المتفوق في شكل إتقان اللغة العربية، الإنجليزية، ترتيل القرآن، تحفيظ القرآن، فضلًا عن إتقان القراءة الكتاب الأصفر.

وهذا مناسب أيضًا ويتوافق مع نتائج المقابلات التي أجراها الباحثون مع أحد المخبرين وهو الأستاذ نعمة ممتعي بصفته نائب رئيس شؤون الطلاب والمسؤول عن شعبة اللغات، وذكر ذلك:^{٥٦}

"إن اللغتين العربية والإنجليزية لهما هدف واضح كأدوات اتصال لتعلم المعرفة لأن هذا البرنامج اللغوي يعد معيارًا لتكوين بيئة اللغة العربية في المدارس، فالسبب هو أن البيئة تسمح له بأن يصبح وسيلة لممارسة استخدامها اللغة العربية وأيضًا لأن المدارس عبارة عن نظام رعاية يعمل على مدار ٢٤ ساعة تحت رعاية المدارس الداخلية الإسلامية. فلماذا نفعل ذلك بممارسة اللغة، لأن لها تأثيرًا كبيرًا على البيئة."

ثم في إدارة تطوير أنشطة أسبوع اللغة الأسبوعية، قال ذلك الأستاذ إيكما مولياي

بصفته نائب رئيس المناهج:^{٥٧}

^{٥٦} مقابلة مع روفاندي كشخص مسؤول عن اللغويات في جمبر ٣١ أكتوبر ٢٠٢٣

"وفي الواقع فإن اللغتين العربية والإنجليزية التي تم تطبيقها في المدرسة هي نتائج دراساتها المقارنة أثناء وجودنا في جونتور. في مؤسستنا، يتم التنفيذ أسبوعيًا باستخدام اللغة العربية ومن ثم اللغة الإنجليزية، وعادة ما نسميها أنشطة أسبوع اللغة. يمكن أن تكون النتائج فعالة أيضًا ولكن يمكن تطبيقها على الطلاب بعد الدراسة في المدرسة لمدة ٣ أشهر. على سبيل المثال، عندما يعرف الطفل اللغة الإندونيسية يتبين أنه لا يزال معتادًا على استخدام لغته المحلية عند التواصل مع بعضهم البعض. وإذا كان هذا ينطبق على الأطفال الذين يعرفون اللغة العربية بالفعل، فسوف يعتادون على عدم ممارستها. لذلك يجب التخلص من عادة استخدام اللغة الإقليمية أولاً ويكون استخدام اللغة الإندونيسية إلزاميًا خلال الأشهر الثلاثة الأولى. ثم بعد ذلك يتم إطلاق سراح الطفل على الفور ليتحدث العربية، وحتى لو كانت هناك انتهاكات، فلا يزال من الممكن توبيخه."

ما نقله إيكاموليادي تم تعزيزه على ما يبدو من قبل أحد الطلاب المسمى دوي لوتفيتا موتيارا بيرماتاساري الذي ذكر ذلك:^{٥٨}

"في البداية لم يكن مسموحًا لنا باستخدام اللغة الإقليمية أو اللغة الأم للصف الأول، ثم بعد الفصل الدراسي الثاني، طلب منا استخدام اللغة العربية دائمًا على الرغم من أنها لم تكن تتقنها بطلاقة حتى بدأنا في التحسن شيئًا فشيئًا ومازلنا نتعلمها اعتاد على ممارسة اللغة العربية."

ثم تمت إضافة القليل فيما يتعلق بالمنهج من قبل الأستاذ ديوي سينتا الذي ذكر ذلك:^{٥٩}

^{٥٧} مقابلة مع إيكاموليادي نائبًا لرئيس جيمبر في ٣٠ أكتوبر ٢٠٢٣

^{٥٨} مقابلة مع دوي لوتفيتا بيرل بيرماتاساري، طالبة، في ٢٠ نوفمبر ٢٠٢٣

"نظام المناهج الدراسية في مدرستنا نفسه هو نتيجة مزيج من جونتور وكيديري، لأنه في الماضي كان هناك العديد من المعلمين الذين تم إرسالهم إلى هناك وتم إرسالهم إلى الكلية ودفعت لهم المدرسة وتم إلحاقهم لمدة ٥ سنوات. لذلك بالنسبة لإتقان اللغة العربية، فإننا نأخذ كل شيء لاحقاًم تعديلها بناءً على الاحتياجات الحالية في المدرسة الداخلية الإسلامية."

ومن نتائج المقابلة يتبين أن سبب إقامة برنامج نشاط أسبوع اللغة الأسبوعي الأول بالمدرسة ربما يرجع إلى العوامل البيئية للمدرسة الداخلية الإسلامية، التي تعمل بنظام الأربع والعشرين ساعة، مما يجعلها أسهل لتطوير المهارات اللغوية إحدى اللغات الأجنبية هي اللغة العربية. وثانياً، كان تنفيذ برنامج نشاط أسبوع الإلهاء باللغة الأجنبية نتيجة لدراسة مقارنة من جونتور ودالوا، الأمر الذي تطلب وقتاً طويلاً حتى تصبح ممارسة اللغة فعالة للطلاب. أحدهما هو إلغاء اللغة الإقليمية أثناء وجودك في بيئة المدرسة الداخلية الإسلامية، وثالثاً، نظام المناهج المستخدم في تطوير اللغتين العربية والإنجليزية هو نتيجة لمزيج من غونتور (Gontor) وباري (Pare) والذي يتم تكيفه بعد ذلك مع احتياجات الداخلية الإسلامية. مدرسة.

UNIVERSITAS ISLAM NEGERI

وقد عززت الباحثة نشاط تنفيذ برنامج اللغة في المدرسة من خلال إجراء الملاحظات، حيث طُلب من الطلاب في برنامج اللغة الأسبوعي صقل قدرتهم على التحدث باللغتين العربية والإنجليزية والذي تم تنفيذه بالتناوب في الأسبوع الأولتدرب على التحدث باللغة العربية ثم في الأسبوع التالي باللغة الإنجليزية وهكذا بالتناوب. وفي الوقت نفسه، قبل تنفيذ التنفيذ، لا تزال هناك عقبات فيما يتعلق بتغيير الأوقات التي كانت أقل فعالية بحيث وجد الطلاب صعوبة في تطوير ممارسة التحدث باللغة العربية.

^{٥٩} مقابلة ديوي سيتنا بصفة أميناً ل oppm في ٩ نوفمبر ٢٠٢٣.

كما ذكر الأستاذ نيكمات الذي ذكر ذلك^{٦٠} :

"في ذلك الوقت تم تطبيق التحدث باللغة العربية على الطلاب لمدة ثلاثة أيام، ثم التحول إلى اللغة الإنجليزية ولكن تبين أنها أقل فعالية. ما زال الطلاب يشعرون بعدم الارتياح لذلك لم ينجح التنفيذ، ثم تدربوا عليه لمدة خمسة أيام بالتناوب. واتضح أن الأمر لا يزال كما هو لأن الطلاب كانوا بحاجة إلى يومين للتعود عليه، وبعد ذلك، تكيفوا مع تغيير اللغة العادات. وأخيراً، عندما تم اختبار ممارسة اللغة لمدة أسبوع، تبين أن لا، شعر الطالب أن تغيير اللغات أمر صعب بالفعل. وبمجرد تطبيقه لمدة شهر واحد، تبين أنه لا يعمل لمدة شهر واحد باللغة العربية، وفي الشهر التالي نسي الطفل التحول إلى اللغة الإنجليزية لذلك قمنا بذلك قررت أن أسبوعاً من اللغات المتناوبة فعال جداً. لأن الأسبوع هو الوقت المناسب لتعلم تغيير اللغة."

ومن هذه المقابلة يتبين أن الأنشطة اللغوية في المدرسة في أوقات معينة لها تأثير كبير على برنامج أسبوع اللغة الأسبوعي، خاصة عند التحدث باللغة العربية. بسبب عدم فعالية التبديل لفترة طويلة جداً وإذا كانت قصيرة جداً، فقد تؤدي إلى نسيان الطلاب بسهولة عند تغيير اللغات، لذلك تظهر النتائج التحريية أن الطلاب يشعرون بالراحة ولا ينسون بسهولة عند ممارسة مهارات التحدث باللغة الأجنبية بالتناوب خلال أسبوع واحد. ومن ثم فإن زيادة الأنشطة اللغوية في المدارس من خلال برنامج أسبوع اللغة الأجنبية لا يمكن فصلها بالتأكيد عن وجود الانضباط. إحدى الطرق هي إنشاء جواسيس بحيث يكون هناك لاحقاً من يراقب إذا تم العثور على طلاب ينتهكون عدم استخدام اللغة العربية أو ممارستها.

^{٦٠} مقابلة مع روفاندي كشخص مسؤول عن اللغويات في جيمبر ٣١ أكتوبر ٢٠٢٣

كما ذكر الأستاذ نيكلمات عن يسوع أو الجواسيس الذين ذكروا ذلك^{٦١} :

"يمكن تشغيل اللغة العربية لأنه يتم تقييمها والإشراف عليها كل أسبوع وكل يوم من قبل الجازوز أو الجواسيس، على سبيل المثال، إذا خالف الطالب اللغة ولم يمارسها، فسيتم معاقبته بقراءة جزء ثلاثين. ولهذا السبب فهو صارم للغاية هنا، لأن كلمن المؤكد أن سنة دخول الطفل إلى المدرسة مختلفة، لذلك يجب أيضاً تعديل طريقة تطويره وتقييمه، على الرغم من أن هناك أيضاً تغييرات تتعلق بالطلاب القدامى والتي تؤثر على قدرتهم على تحسين تطور اللغة."

تطوير اللغة في المدرسة الأستاذة ستي خيرية كما صرح بذلك رئيس قسم اللغويات، في الحقيقة قسم تطوير اللغة يسمى وزارة اللغات وله عدة برامج عمل منها^{٦٢} :

١. يوم اللغة

قائمة الصورة ٤.٢



هو برنامج إلزامي للغة العربية لطلاب المدرسة العليا القديري ١ جمبر يتم تنفيذه بالتناوب كل أسبوع لغوي بهدف خلق ثقافة لغوية وأيضاً كوسيلة لتحقيق التوازن في المهارات اللغوية على وجه الخصوص عربي.

٢. الاستماع

^{٦١} مقابلة مع روفاندي كشخص مسؤول عن اللغويات في جمبر ٣١ أكتوبر ٢٠٢٣

^{٦٢} مقابلة مع ستي خيرية، رئيسة قسم اللغات ١٦ نوفمبر ٢٠٢٣

قائمة الصورة ٤.٣



هو برنامج للاستماع إلى المفردات والمحادثات باللغة العربية من أجل خلق بيئة لغوية للطلاب في مدرسة القديري ١ جمر العليا بهدف أن يكون أداة لغوية لتطوير اللهجة اللغوية، ووسيلة لتعريف الطلاب بالاستماع إلى المحادثات ثنائية اللغة حتى تعرف كيفية نطق اللغة بشكل صحيح وصحيح ووضعها موضع التنفيذ في اللغة اليومية.

٣. الأخطاء الشائعة

قائمة الصورة ٤.٤



هي جهود التصحيح اللغوي للطلاب التي تقوم بها وزارة اللغات، سواء في اللغة أو في استخدام الكلمات بشكل صحيح وبما يتوافق مع قواعد اللغة العربية، بهدف أن تكون وسيلة لتطوير لغة الطلاب، وتصحيح الأخطاء اللغوية، للتغلب على المشاكل اللغوية التي لا تتوافق مع القواعد.

٤ . قاموس مفيد

قائمة الصورة ٤.٥



هو برنامج إلزامي للطلاب أن يأخذوه معك كل يوم ثلاثاء في منطقة المدرسة الداخلية الإسلامية من أجل زيادة مفرداتك العربية في التواصل اليومي. بهدف أن تكون وسيلة لتطوير اللغة، للحفاظ على نمو اللغة حسنًا، لتسهيل ترجمة اللغات.

٥ . إبداع المفردات اليومي

قائمة الصورة ٤.٦



هو نشاط لحفظ ونطق المفردات العربية التي يودعها الطلاب لدى الشخص المسؤول عن الغرفة. بهدف أن تكون أداة لغوية للطلاب، لتطوير لغة الطلاب، وإثراء المفردات سواء مفردات كتطوير لغة الطلاب، كعادة للنطق الصحيح والصحيح، وكوسيلة لتذكر المفردات التي تم حفظها.



٦. البرنامج الأسبوعي

هو برنامج أسبوعي يقام بهدف تحسين جودة اللغة العربية، مما يسهل على المدارس تطوير استخدام اللغة العربية في التواصل اليومي وتعميم اللغة العربية في المدارس والمدارس الداخلية الإسلامية وتعويد الطلاب على الثقة بها. تظهر في الأماكن العامة.

أ. خطاب عربي.

قائمة الصورة ٤.٧



ب. مسابقة الدراما

قائمة الصورة ٤.٨



ج. مسابقة النقاش

قائمة الصورة ٤.٩



د. الصراخ

قائمة الصورة ٤.١٠



٧. مراقب اللغة

قائمة الصورة ٤.١١



هو برنامج تعيين للطلاب من قبل وزارة اللغات لمساعدة الوزارة في مراقبة التطور اللغوي لدى الطلاب. بهدف أن تكون وسيلة للتغلب على المخالفات اللغوية، وتدريباً على المسؤولية، وحماية اللغة أينما وحيثما

٨. عقوبة

في أحد برامج عمل وزارة اللغات هناك عقوبات على الطلاب الذين يكسرون اللغة ولا يتحدثون العربية كل يوم.

ثم أضاف البيان أعلاه الأستاذ رزقي زين الإسلام كمدرس للغة العربية وأوضح أن هناك ثلاثة أنواع من ضوابط توزيع العقوبات، نعرض بعضها على النحو التالي^{٦٣} :

"هناك ثلاثة أنواع من الضوابط المتعلقة باللغة، وهي العقوبة الخفيفة، والعقوبة المتوسطة، والعقوبة الشديدة. كل نوع من الأنواع الثلاثة له عقوبته الخاصة، على سبيل المثال إذا كانت العقوبة القدرة على ترجمة اللغة العربية وهناك قصة خيالية عربية يتم ترجمتها إلى الإندونيسية ومن ثم تسجيلها في دفتر الجيب الصادق، على سبيل المثال، إذا كان ممتلئاً، فسيتم الاتصال بهم الوالدان. إذا كانت العقوبة معتدلة، يقوم الطلاب بتأليف قصة خاصة بهم بموضوع يحدده مركز تقييم اللغة، وإذا كانت العقوبة خفيفة، يتم إعطاؤهم عقوبة ساعة واحدة حسب المخالفة والوقوف أثناء حفظ المفردات لعدة دقائق. وإذا استمرت في الزيادة، فهي تعتبر عقوبة شديدة بالفعالي التي تم رصدها من قبل جاسوس أو الجواسيس."

ثم أضافت هذه العبارة مرة أخرى من قبل دوي لوثيتا موتيارا بيرماتاساري كطالبة عندما روت تجربتها الشخصية عندما أخطأت في اللغة فاكتشفها الجازوز أو الجواسيس، فأضافتها على النحو التالي^{٦٤} :

"لقد ارتكبت ذات مرة خطأ في اللغة أثناء فترة الاستراحة كنت أمرح مع أصدقائي ثم بالصدفة استخدمت اللغة المحلية مع كلمة المكتبة "إيه"

^{٦٣} مقابلة مع رزقي زينل إسلام، مدرس اللغة العربية ١٥ نوفمبر ٢٠٢٣

^{٦٤} مقابلة مع دوي لوفيتا بيرماتاساري، طالبة، في ٢٠ نوفمبر ٢٠٢٣

وبالصدفة كان هناك جازوز يعرفها لذلك حصلت على العقوبة المناسبة الجريمة التي ارتكبتها."

من المقابلة أعلاه، يمكن ملاحظة أن العقوبة أو المخالفة البسيطة هي أن يرتكب الطلاب أخطاء في استخدام اللغة الإقليمية ثم تتم معاقبتهم بسبب حفظ المفردات. المخالفات المتوسطة هي عندما لا يحضر الطلاب قاموسًا، ثم يحصل الطلاب على عقوبات كتابة المقالات الخاصة بهمتم تحديد الموضوع، ويتم فرض عقوبات على الانتهاكات الجسيمة للطلاب بسبب ترجمة القصص الخيالية إلى اللغة العربية والتي يتم ترجمتها بعد ذلك مرة أخرى إلى اللغة الإندونيسية. لذلك، فإن وجود الجاسوس أو الجواسيس يمكن أن يسهل مراقبة الطلاب إذا ارتكبوا انتهاكات لغوية، ويجب أن يحصلوا على عقوبات وفقًا للوائح المدرسة حتى يتم الحفاظ على الانضباط في ممارسة برنامج أسبوع اللغة كشكل من أشكال العملكتوين بيئة اللغة العربية في المدارس. وفي هذا التحليل يمكن أيضًا استنتاج أن أنشطة أسبوع اللغة الأجنبية ستساعد في تحسين جودة التحدث باللغة العربية. بسبب المدرسة التي تعمل على مدار ٢٤ ساعة وبيئة المدارس الداخلية الإسلامية ونظام اللغات الأجنبية الذي يمكن أن يدعم عملية التعلماللغة ويمكن أن تؤثر على اكتساب مفردات جديدة كتحسين في تعلم ممارسة التحدث باللغة العربية يوميًا. بحيث يؤمل أن يكون قادرًا على تكوين بيئة لغوية جيدة ونشطة ومشجعة.

٢. العوامل المؤثرة على التكوين البيئية العربية

وبشكل عام يمكن القول أنه إذا توفرت جميع مقومات تكوين البيئة اللغوية العربية في المدارس، فإن كل هذه العناصر ستكون عوامل داعمة لتكوين البيئة اللغوية العربية. على سبيل المثال، وجود هيئة تدريس اللغة العربية ذات القدرات والإمكانات الكافية، ووجود مناهج وطرق تعلم عربية، وتوافر وسائل التعلم الكافية، وتوافر مستشاري اللغة

العربية، ووجود سياسة قيادية لممارسة اللغة العربية دائماً يومياً للطلاب وأعضاء هيئة التدريس.

وتبين أن هذا أيضاً موافق لشرح الأستاذة خوريا التي ذكر ذلك^{٦٥} :

"في هذه المدرسة، إذا أمكن تنفيذ جميع البرامج بشكل جيد، فستصبح عادة ممارسة اللغة جيدة بحيث تصبح أحد العوامل الداعمة لتكوين بيئة اللغة العربية وكذلك تشجيع الآخرين الدعم، كما هو الحال في هذه المجالس يوجد بالفعل معلمو لغة هناك منهج عربي وطرق تعلم اللغة العربية، وهناك وسائل تعليمية كافية، والأهم هو إصدار سياسة توعوية لخلق بيئة عربية، لذلك لا تزال هنا توصي جميع المدارس بعدم استخدامها باستمرار الإندونيسية باستثناء خارج منطقة المدرسة."

ثم تمت إضافة هذا أيضاً بواسطة أستاذ بايو الذي ذكر ذلك^{٦٦} :

"في رأيي، هناك بالتأكيد الكثير من العوامل الداعمة لتكوين بيئة اللغة العربية. في رأيي، هناك العديد من العوامل التي تؤثر على ذلك. عندما يكون لدى المؤسسة مدرسين محترفين في مجال اللغة العربية، يطلق عليها

اسم وجود عدة مفردات من الكتب أو المواد المختلفة وهكذا يجب على أساتد أن يلزم الطلاب بممارسة اللغة العربية كل يوم، في أي مكان وفي أي وقت، من خلال الإشراف والرعاية."

ومن ناحية أخرى، إذا كان لا يزال هناك أشياء لم يتم الوفاء بها، فسيكون هذا بالتأكيد تحدياً في كل برنامج لخلق بيئة لغوية عربية. في الواقع، عند تشغيل برنامج ما، يجب أن يكون مدروساً جيداً وناضحاً، تماماً مثل الرغبة في تطوير منظمة ما للغة العربية في المدارس، إذا لم يكن هناك دعم وتعاون سيكون من الصعب بالتأكيد تحقيقها، لأن كل

^{٦٥} مقابلة مع ستي خيرية، رئيسة قسم اللغات ١٦ نوفمبر ٢٠٢٣

^{٦٦} مقابلة مع بايو واهيو مولانا، كعضو في LPBA في ١٨ نوفمبر ٢٠٢٣

نشاط بالتأكيد لديه مشاكل وعقبات في دعم تنفيذ عملية إنشاء بيئة اللغة العربية في المدارس.

كما نقل الأستاذ إيكو مولياي بصفته نائب رئيس المناهج العقبات التي تعترض تطوير أنشطة برنامج اللغة، على النحو التالي^{٦٧}:

"أولاً، هناك مشكلة الوقت، لذلك عليك الضغط على الداخلية الإسلامية فيما يتعلق بالوقت، لأن الداخلية الإسلامية لها أنشطتها الخاصة، في حين أن المؤسسات غير الرسمية لديها وقت لا ينقص حتى الصباح. في العام الأول السابق كانت المشكلة مع المعلمين، ولكن الآن مع جميع الخريجين بعد التخرج هناك فترة إلزامية للخدمة كمعلم، كما أن هناك عوائق أمام المعلمين الذين ليسوا من المدارس الداخلية الإسلامية لإتقان اللغة العربية، مثل العلوم وغيرها من المعلمين. وحتى ذلك الحين، يؤيده البعض والبعض الآخر لا يؤيده، ولكن على وجه التحديد لا يزال يتعين على الطلاب التحدث باللغة العربية. لماذا ذلك لأن مهارات الطلاب اللغوية أفضل من مهارات المعلم. يمكن أن يشكل الطلاب أيضاً عائقاً لأن تركيزهم لا ينصب على اللغة ولكن على الشعور بأنهم في منزلهم في البيئة التي يعيشون فيها، ويكونون ممتنين إذا أُجبر الطالب على البقاء في المدرسة الداخلية. خاصة إذا كنت تتحدث اللغة بالفعل طالما كانت اللغة مشكلة نسيها الناس لأنهم غالباً ما يكونون العديد من الأصدقاء خارج الطبقة المتفوقة. اعتقدت أنه نظراً لعدم وجود أشخاص، فإنهم أحرار في التحدث بلغتهم، ولكن رداً على ذلك توقعنا ذلك بحضور الجاسوس أو الجواسيس."

وهذا البيان يتوافق مع ما نقله الأستاذ نيكمة روفندي أيضاً على النحو التالي^{٦٨}:

^{٦٧} مقابلة مع إيكو مولياي، نائباً لرئيس منهج في ٣٠ أكتوبر ٢٠٢٣

"العائق الأول هو القدرة الأكاديمية، أن يكون الطالب قادراً على قبول جميع المواد، بداية تطوير اللغة تعتمد على الاهتمام، وهو عائق أيضاً. ثانياً، فيما يتعلق بالمهارات الاجتماعية، على سبيل المثال، الطلاب الذين يعانون من عدم الأمان والخجولين وأشياء أخرى من هذا القبيل، يمثلون أيضاً عقبات أمام تطوير برامج اللغة في المدارس."

ثم أعرب الأستاذ رزقي زين الإسلام، مدرس اللغة العربية، عن نفس الشيء فيما يتعلق بالعقبات التي تواجه برامج اللغة في المدارس^{٦٩}، قائلاً:

"إذا كانت لدينا مشاكل بشكل عام، فقد نشعر بالدوار مع الأطفال. لأنهم ما زالوا طلاباً ويُطلب منهم أن يكونوا مشغولين بالبرنامج، لذلك يتعين علينا تقديم مدخلات مما يعني أنه يتعين علينا كمعلمين الحصول على وقت إضافي، خاصة للصف السابع. لذلك. ويجب الاستعداد بجدية فيما يتعلق بالمهام التي سيتم تكليف الطلاب بها. يختلف الأمر مع برامج اللغة، فحتى لو غادروا فمن المرجح أن معظمهم سيستمرون لأنهم اعتادوا عليه. إذا كانوا في مركز النشاط الأسبوعي، فسوف يصابون

بالارتباك عند مغادرتهم."

UNIVERSITAS ISLAM NEGERI
KIAI HAJI ACHMAD SIDDIQ

"المشكلة هي أنه عند مناقشة الأمر يشعر الطلاب بالارتباك والخوف. ولذلك، فإننا نتوقع ذلك من خلال الرؤساء الإقليميين. إذا لم أتمكن من مساعدة اللجنة وأيضاً أن أكون رقيقاً، بالطبع يمكنني المساعدة أثناء

^{٦٨} مقابلة مع روفاندي، كشخص مسؤول عن اللغويات في جمبري ٣١ أكتوبر ٢٠٢٣

^{٦٩} مقابلة مع رزقي زين الإسلام، مدرس اللغة العربية ١٥ نوفمبر ٢٠٢٣

^{٧٠} مقابلة مع ستي خيرية، رئيسة قسم اللغات ١٦ نوفمبر ٢٠٢٣

التدريب. لكن المشكلة تكمن في كيفية بناء القدرات العقلية للطلاب بنفسه.^{٧١}

قالت دوي لوظفيتا موتيارا بيرماتاساري كطالبة في المدرسة أيضًا^{٧١} :

"بالنسبة لي العائق هو صعوبة تخصيص وقت للتدريب لأن ساعات النشاط في الكوخ تكون مزدحمة للغاية. لذلك عليك أن تكون جيدًا في تقسيم وقتك. بعد ذلك، إذا كانت هناك دراما أسبوعية، فعليك أن تصنعها بنفسك مع أصدقائك وأن تظل واثقًا من نفسك. بالطبع، من حيث المبدأ، أو ذلك على أي حال سواء كان ذلك ممكنًا أم لا، يجب أن يكون هناك استعداد للتعلم حتى تتمكن من القيام بذلك."

ومن نتائج المقابلة يتبين أن هناك عدة أنواع من العوامل المثبطة في تكوين بيئة اللغة العربية والمدرسة، وهي أنه لا تزال هناك معوقات موجودة في عملية تطوير اللغة، وهي ضيق الوقت بالنسبة للمعلمين والطلاب. لأنه في كل تنفيذ لتطوير البرنامج، بالطبع لا تزال هناك عوائق تصبح عقبات في عملية إنشاء البيئة اللغوية العربية نفسها، ولكن يمكن التقليل من ذلك من خلال وجود أمل يمكن أن يحدث التغيير والخير في النظام ما لتعليم المستقبل.

كما ذكر الأستاذ إيكاموليادي الذي ذكر ذلك^{٧٢} :

"أول شيء يجب القيام به هو تقييم النظام. لأنه لكي يتكيف النظام الحالي مع المستقبل يجب تقييمه. وتحسين العلاقات مع العديد من المدارس الداخلية الإسلامية، لأن الخريجين الذين سيخدمون في القديري لن يستمروا في برنامج اللغة. لأن مثل معلمي الداخلية الإسلامية لا

^{٧١} مقابلة مع دوي لوظفيتا بيرل بيرماتاساري، طالبة، ٢٠ نوفمبر ٢٠٢٣

^{٧٢} مقابلة مع إيكاموليادي، نائبًا لرئيس منهج في ٣٠ أكتوبر ٢٠٢٣

ينبغي أن تتوقف، وحتى لو توقفت فمن الذي سيقوم بالتدريس وما هي مدة خدمتهم في الداخلية الإسلامية."

ثم أعرب الأستاذ صالح روفندي عن نفس الشيء، قائلاً^{٧٣}:

"في الواقع إنهم قادرون على أن يصبحوا كوادر إسلامية ويقدموا المعرفة العامة التي لا تترك خارج المدرسة الداخلية الإسلامية."

وهذا يتماشى أيضاً مع ما نقله الأستاذ الرزقي زين الإسلام الذي ذكر^{٧٤} :

"أنه يأمل أن يكون تعليمنا مستداماً وألا يتوقف عند شخص واحد فقط هنا، سنستمر بسبب النظام حتى لو تقاعد المعلم والتعليم هنا لنإن تعثر هذا الجيل التعليمي في التعليم الاستثنائي لا يزال يربطه بالمستقبل."

ومن هذا التحليل يمكن استنتاج أن هناك عدة معوقات تعيق نظام تطوير اللغة، وهي مشاكل المعلم. بالنسبة للمعلمين الذين يقومون بالتدريس بشكل عام أو لا في المدارس الداخلية الإسلامية، فسوف يضعف نظام اللغة إذا ارتكب المعلم مخالفات لغوية ضد الطلاب المشكلة هي الوقت، أولاً يجب على الطلاب تقسيم وقتهم بين أنشطة المدرسة الداخلية والأنشطة في المدرسة مثل مركز البرامج الأسبوعي والتي تكون مطلوبة لإنشاء المفاهيم وتقسيم الوقت للتدريب في المسابقات في مركز البرامج الأسبوعي. وقد أدرج الباحث نتائج العرض المتعلق بأمال المعلمين للمستقبل بالنسبة للمدرسة القديري جمبر التسناوية، يمكن لخريجي المدرسة المتفوقة إثبات خدمتهم المستمرة وأن يصبحوا جيلاً تعليمياً في المدرسة.

^{٧٣} مقابلة مع روفاندي، كشنخص مسؤول عن اللغويات ٣١ أكتوبر ٢٠٢٣

^{٧٤} مقابلة مع رزقي زينل إسلام، مدرس اللغة العربية ١٥ نوفمبر ٢٠٢٣

٣. الإستراتيجية في حالة التطبيق لتكوين البيئة العربية

١) نشر السياسات المتعلقة ببرامج أسبوع اللغة

إن أساس تكوين البيئة اللغوية العربية وتطويرها هو وجود سياسة على شكل قرار من رئيس المؤسسة فيما يتعلق بتكوين البيئة العربية، كما يمكن لإصدار السياسة المعنية قياس مدى تركيزها رئيس المؤسسة معني بتطوير اللغة العربية وستكون المدارس بعد ذلك قادرة على صياغة المبادئ التوجيهية لتنفيذ تكوين بيئة اللغة العربية، فضلاً عن وجود هذه السياسة التي ستصبح مصباً لتسيير العديد من البرامج، أحدها برنامج أسبوع اللغة.

وفيما يلي مثال لسياسة تدشين برنامج افتتاح أسبوع اللغة العربية:

قائمة الصورة ٤.١٢



وفي هذه الحالة، تعتبر المدرسة القديرية العليا مثلاً واضحاً على الجهود المبذولة لإنشاء بيئة اللغة العربية في المؤسسات الواقعة تحت رعاية المدارس الداخلية الإسلامية. كما تدعم القيادة بشكل كامل تكوين بيئة اللغة العربية في هذه المدرسة بدءاً من وجود برامج يومية وأسبوعية إلزامية حتى شهرياً. وهذا يدل على أهمية البيئة اللغوية في إتقان اللغة العربية.

٢) هناك فريق يقود تشكيل البيئة العربية في المدارس، مثل

أ. مركز اللغة

قائمة الصورة ٤.١٢



هو مؤسسة مركزية لتنمية اللغة تشكلها المدارس الداخلية الإسلامية، وتولى هذه المؤسسة مسؤولية تطوير اللغة العربية في المدارس الداخلية الإسلامية باعتبارها قوة دافعة وضابطاً لتنفيذ بيئة الأمة بحيث تستمر في حملها. خارج الإشراف والمراقبة تقييم تكوين البيئة اللغوية العربية وخاصة في المدارس.

وفي هذه الحالة فإن دور مركز اللغة له تأثير مهم للغاية في تكوين البيئة اللغوية العربية، كما ذكر ذلك أيضاً الأستاذ بايو:^{٧٥}

"تأسست LPBA في عام ٢٠٠٥ كواحدة من أولى المناطق التي نفذت ممارسات اللغة العربية في المدارس الداخلية الإسلامية بحيث أصبحت منطقة LPBA نموذجاً للمناطق الأخرى وقد أحدثت حتى الآن تغييرات في المدرسة الداخلية الإسلامية وبيئة المدرسة وحتى العديد من طلاب المدارس الداخلية الإسلامية منطقة LPBA التي تحمل وتطور اسم المدارس الداخلية الإسلامية لما حققته من إنجازات حتى يتمكن دور LPBA من تقديم مساهمة فعالة في توفير المعرفة والتعلم كوسيلة لتكوين بيئة اللغة العربية بين الطلاب ومحيطهم."

^{٧٥} مقابلة بايو واهيو مولانا، كعضو في LPBA في ١٨ نوفمبر ٢٠٢٣

ب. وزارة اللغة

هي إحدى الفرق التي تقود البيئة اللغوية في المدارس، وتوفر هذه المؤسسة حافزاً لتطوير اللغة العربية من خلال المهام التي سيتم تقديمها للطلاب، وفيما يلي أنشطة التدريب التي تنظمها وزارة اللغات.

ومن خلال هذا التدريب والتعلم يجب أن يكونوا مستعدين للقيام بالحركات لتكوين بيئة اللغة العربية كما ذكر الأستاذ خوريا:^{٧٦}

"يعد برنامج عمل وزارة اللغات مؤثراً جداً في تطوير لغة الطلاب كل يوم. لذلك يجب على الطلاب أن يودعوا حفظهم كل ليلة لدى المسؤول عن غرفهم، وحفظهم له تأثير كبير في الاعتياد عليه عند الحاجة إلى السؤال التحدث باللغة العربية في بيئتهم."

وبناء على ما نقل فهو دليل على أنه إذا تم تنفيذ البرنامج من وزارة اللغات فإن تكوين بيئة اللغة العربية سيتم بشكل جيد وهذا يمكن الطلاب من التحدث باللغة العربية كل يوم.

ثم أضاف الأستاذة خيرية أيضاً أنها:^{٧٧}

"لا تنس أنه يتم تشجيع الأساتيد والأستاذة أيضاً على المشاركة في التعود على التحدث باللغة العربية، حتى يصبح الجو العملي في بيئة المدرسة قوياً وسيكون من السهل تكوين بيئة لغة عربية على أساس العادات الذي تم تنفيذه."

ج. مجلس الإدارة

هو فريق قيادة يقتررب باستمرار ويدعو إلى استخدام اللغة العربية في السكن كما ذكر الأستاذ بايو الذي ذكر ذلك:^{٧٨}

^{٧٦} مقابلة مع ستي خيرية، رئيسة قسم اللغات مقابلة ١٦ نوفمبر ٢٠٢٣

^{٧٧} ستي خيرية ٢٠٢٣

^{٧٨} مقابلة بايو واهيو مولانا، كعضو في LPBA في ١٨ نوفمبر ٢٠٢٣

"في الواقع، إن دور الإداريين الإقليميين في تكوين اللغة العربية وتطويرها متعدد، أحدها هو كونهم ميسرين للطلاب. وبطبيعة الحال، تم تشكيل فريق من الإداريين الإقليميين للمساعدة في تنظيم وإدارة الأنشطة التي تدعم تكوين بيئة اللغة العربية في المدارس. على سبيل المثال، أنشطة مثل المناظرات والخطب والمسابقات الشعرية والدراما العربية وغيرها، بالطبع يمكن لهذه الأنشطة تحسين المهارات العملية وتدريب الثقة بالنفس في التواصل باللغة العربية. ثم يقوم هذا الفريق بالتنسيق مباشرة مع مركز اللغات لتسليمها تقرير عن نتائج التقييم أثناء تنفيذ التوجيه والإشراف على الطلاب في السكن."

ثم قال الأستاذ رزقي أيضاً أنه فيما يتعلق بدور المسؤولين الإقليميين كفريق قيادة لمشترى المعلمات العربية، ذكر ذلك:^{٧٩}

"في رأيي، فريق الإدارة الإقليمي مهتم جداً بالأنشطة الطلابية في السكن. لأن هذا الفريق يشرف دائماً ويرافق الطلاب كل يوم في مساكنهم الخاصة. بحيث مهما كانت الاحتياجات والعقبات للطلاب والإداريين فهذا هو المستعد دائماً للرد على هذا. على سبيل المثال، عندما يكون هناك طلاب لا يشاركون في الأنشطة، يقوم الإداريون على الفور بتذكيرهم وتوبيخهم وتقديم التوجيه والإرشاد لهم. لذلك، يوفر فريق الإدارة الإقليمي هذا الاستدامة في تكوين بيئة اللغة العربية في سكن الطلاب. وفيما يتعلق بالعقبات التي لا يمكن حلها مباشرة من قبل المسؤولين الإقليميين، فمن مسؤوليتنا نقل ذلك إلى مركز اللغاتمت متابعتة."

^{٧٩} مقابلة مع رزقي زينل إسلام، مدرس اللغة العربية ١٥ نوفمبر ٢٠٢٣

٣. تغيير الصورة السلبية للغة العربية

وبناء على ما أوضحه المصدران، بشأن دور الإداريين الإقليميين في تشكيل البيئة اللغوية العربية، فمن الواضح أن هذا الفريق الدافع يدعم الاستراتيجية في تشكيل البيئة العربية في المنطقة. حتى يعتاد عليه الطلاب استخدام اللغة العربية، عندما يكونون في أي مكان سيكون من السهل ممارسة اللغة العربية، خاصة عندما يكونون في المدرسة، سيكونون في الواقع راضين جدًا لأنهم يستطيعون القيام بذلك دون إكراه. ومن ناحية أخرى، لا ينبغي على كل أعضاء هيئة التدريس أن يقولوا أبدًا أن اللغة العربية صعبة أو مربكة أو حتى مخيفة. ولكن على العكس من ذلك، يجب عليهم إظهار مواقف وافتراضات تقنع جميع الطلاب بأن اللغة العربية لغة سهلة الإتقان وسهلة الفهم وسهلة تمارس. طالما أننا نريد أن ندرسها حقًا.

كما أوضح الأستاذ نيكلمات الذي ذكر أنه:^{٨٠}

"من خلال تجرتي، كان التحدث باللغة العربية أمرًا سهلاً بالفعل، ويعتمد الأمر فقط على ما إذا كنا نريد التعلم أم لا. في الواقع، كثيرًا ما أذكر خلال الاجتماعات أهمية اللغة العربية، وخاصة في بيئتنا وهو داعم جدًا لذلك. نعم، الأمر متروك لنا سواء أردنا ممارسة ذلك أم لا، لذلك لا نذكرنا بهذه الطريقة

فحسب، فنحن أيضًا مستمرون في تطوير جميع الطلاب والإشراف عليهم بمساعدة الإداريين والمعلمين الآخرين."

نفس الشيء أوضحه أيضًا الأستاذ رزقي الذي ذكر أن:^{٨١}

"الجهود المبذولة لتغيير الصورة السلبية للغة العربية يتم نقلها دائمًا في التوجه الطلابي الجديد. ثم تم ذلك أيضًا من خلال

^{٨٠} مقابلة مع روفاندي، كشخص مسؤول عن اللغويات، ٣١ أكتوبر ٢٠٢٣

^{٨١} مقابلة مع رزقي زينل إسلام، مدرس اللغة العربية ١٥ نوفمبر ٢٠٢٣

التعلم في الفصل. نقول أن اللغة العربية ليست صعبة كما
تظنأعتقد أن اللغة العربية سهلة لأن الله يسهلها على كل من
يتعلمها، على الرغم من أنه لا تزال هناك صعوبات في الممارسة
العملية وهذا جزء من العملية. لذلك نحن نواصل تحفيز الطلاب
على الاستمرار في الحماس للتعلم."

ويعتقد الباحثون في هذه الحالة أيضًا أن اللغة العربية سهلة، طالما أننا
على استعداد للتعلم. على الرغم من أن الباحث لا يزال غير متقن للغة
العربية، إلا أنه لا يستبعد إمكانية أن تكون الخلفية المؤسسية من أي مدرسة
إما من مدرسة داخلية إسلامية أو من خارجها في المدارس الداخلية الإسلامية
ليس من المستحيل بالنسبة لنا أن نتعلم اللغة العربية.

٤. تشكيل الظروف والمواقف التي لها فروق عربية

وبناء على نتائج الملاحظات البحثية التي أجراها الباحثون فيما
يتعلق بالوضع البيئي وظروف مجتمع كديري، يمكن تفسير ذلك على
النحو التالي.

تعتبر ظروف وأوضاع بيئة اللغة العربية في مدرسة القاديري ١ جبر فريدة
من نوعها ومكثفة في تكوين البيئة، وخاصة بيئة اللغة العربية. مثل ما

نقله الأستاذة خيرية التي ذكر ذلك:^{٨٢}

"تعتبر الظروف اللغوية في بيئة المدرسة جيدة جدًا حاليًا لأن
الفترة التجريبية للصف السابع قد انتهت، لذلك يتعين عليهم
الآن التحدث باللغة العربية كل يوم بالإضافة إلى أنشطة داعمة
للغاية من خلال البرامج اليومية والأسبوعية كما يصبح شهرياً
معياراً للتقدم في تحقيق بيئة عربية ملائمة."

وقد نقل ذلك أيضًا الأستاذ رزقي زين الإسلام الذي ذكر ذلك:^{٨٣}

^{٨٢} مقابلة مع ستي خيرية، رئيسة قسم اللغات ١٦ نوفمبر ٢٠٢٣

^{٨٣} مقابلة مع رزقي زين الإسلام، مدرس اللغة العربية ١٥ نوفمبر ٢٠٢٣

"يبدو أن حالة البيئة اللغوية في هذه المدرسة تدعم حقًا تعلم اللغة وتطويرها، وخاصة اللغة العربية. في الواقع، تتبع المدارس الداخلية الإسلامية عمومًا منهجًا مكثفًا في تعلم اللغة هو طالب لا يقتصر الأمر على تعلم اللغة في الفصول الدراسية فحسب، بل أيضًا تطبيقها في الحياة اليومية في المدارس والمدارس الداخلية الإسلامية. وبطبيعة الحال، تم تصميم الظروف البيئية الداعمة مثل هذه بحيث يعتاد الطلاب على استخدام اللغة العربية ويثقون بها إلى حد كبير وكان له الأثر الطيب في انتشار بيئة اللغة العربية في المدارس".

٥. إعطاء الثواب والعقاب

الهدف الأساسي من منح الجوائز أو العقوبات هو تعزيز الالتزام في استخدام اللغة العربية، حيث يستحق المتفوقون جوائز، في حين تتم معاقبة من يخطئ أو يخالفها، وهي تعليمية لتوعية المعنيين لتحفيزهم على الاستخدام اللغوي.^{٨٤}

وفيما يلي مثال لعقوبة مخالفة شرط التحدث باللغة العربية :

قائمة الصورة ٤.١٣



أما بالنسبة للعقوبة التي نقلتها الأستاذة خيرية والتي ذكرت أنه:^{٨٥}

⁸⁴ Nasution, Sakholid. *Pembentukan Lingkungan Bahasa Arab di PTKIN* (Medan: Perdana Publishing, 2020), 42.

^{٨٥} مقابلة مع ستي خيرية، رئيسة قسم اللغات ١٦ نوفمبر ٢٠٢٣

"في أحد برامج عمل وزارة اللغات يوجد عقوبة أو عقوبات للطلاب الذين يخالفون اللغة ولا يتحدثون العربية كل يوم. وتنقسم العقوبة إلى ثلاثة، وهي عقوبة خفيفة، وعقوبة متوسطة، وعقوبة شديدة. على سبيل المثال، العقوبة الخفيفة هي سكو تجمب ١٠ مرات والوقوف لمدة ٥ دقائق لقراءة المفردات، والعقوبة المتوسطة هي سكو تجمب ٢٠ مرة والوقوف لمدة ١٠ دقائق لقراءة المفردات، والعقوبة الثقيلة هي سكو تجمب ٣٠ مرة والوقوف لمدة ١٥ دقيقة لقراءة المفردات".

ج. المناقشة والتأويل

١. أنشطة اللغة العربية في مدرسة القادري المتوسطة الإسلامية المتفوقة ١ جمبر

وبناء على ملاحظات المقابلة والتوثيق وتحليل البيانات التي قام بها الباحث، سيناقد الباحث النتائج الميدانية بناء على صياغة المشكلة التي كتبها الباحث فيما يتعلق بتكوين البيئة العربية في المدرسة القادري المتوسطة المتفوقة ١ جمبر. وصنف الباحثون النتائج التي توصلوا إليها على النحو التالي :

بناءً على البيانات التي حصل عليها الباحثون من المقابلات والمعززة بالملاحظات المقدمة، يمكن استنتاج أن الأنشطة اللغوية في المدارس هي جزء من أداء منظمة في المدارس، وهي المنظمات الطلابية في بوندوك والمدارس. ومن الأشياء التي تدعمها هو برنامج عمل قسم اللغات، والذي يتضمن أنشطة لغوية من كل برنامج موجود، وبالطبع يتم ذلك بناءً على إجراءات تشغيلية موحدة تم تحديدها من قبل رئيس قسم اللغات بموافقة المدرسة.

أما بالنسبة لجميع البرامج من قسم اللغويات، فنحن نهتم حقًا بالعديد من المكونات التي يجب تضمينها فيها، بحيث يسهل لاحقًا على الطلاب تنفيذها عمليًا. ولذلك، فيما يلي مناقشة للإجراءات التشغيلية القياسية مع التفاصيل على النحو التالي :

(١) يوم اللغة

وتتكون آلية التنفيذ من ثلاث مراحل، وهي:

١. المرحلة التحضيرية

- أ. وزارة اللغة تحدد جدول أسبوع اللغة العربية
- ب. قامت وزارة اللغات بإنشاء برنامج إيداع يومي للمفردات لخزائن الطلاب وكذلك تهيئة بيئة عربية في المدارس
- ج. تقوم وزارة اللغات بتعيين طالب واحد في كل فصل للمساعدة في الإشراف ومراقبة تطور لغة الطلاب
- د. تضع وزارة اللغات الضوابط والعقوبات اللغوية بهدف تشجيع الطلاب على التحدث باللغة العربية دائماً

٢. المرحلة التنفيذ

- أ. يُطلب من الطلاب التحدث باللغة العربية في جميع الأوقات في المدارس الداخلية العربية
- ب. يُطلب من الطلاب سؤال أقرانهم أو رئيس الغرفة أو المسؤولين الإقليميين عن المفردات التي لا يعرفونها
- ج. يطلب من الطلاب البحث في قاموس مناور عن المفردات غير المعروفة أو التي يصعب فهمها عند التفاعل

د. وزارة اللغات تمنح تعليقاً لمدة ٣ أشهر للطلاب الجدد للتحدث باللغة

الإندونيسية

KIAI HAJI ACHMAD SIDDIQ

- هـ. يطلب من الطلاب الجدد التحدث باللغة العربية حسب أسبوع اللغة بعد تنفيذ برنامج أسبوع اللغة، وسيتم تسجيل الطلاب الذين لا يتحدثون اللغة العربية من قبل مراقبي اللغة

٣. ومراحل الرصد والتقييم

- أ. وزارة اللغات تعقد اجتماعات تنسيقية مع المراقبين اللغويين لمدة أسبوع
- ب. تقدم وزارة اللغة الخاصة بهم تقارير عن أداء مراقبي اللغة كل أسبوع

ج. تقوم وزارة اللغات بتلخيص الأخطاء اللغوية التي يرتكبها الطلاب كل أسبوع

٢) الاستماع

وتتكون آلية التنفيذ من ثلاث مراحل، وهي:

١. المرحلة التحضيرية

أ. توفر وزارة اللغة تسجيلات صوتية أو تسجيلات للمحادثات اليومية

والمفردات العربية التي سينطقها الطلاب

ب. قامت وزارة اللغات بتعيين العديد من المسؤولين الإقليميين لتكليف

وسائط برامج الاستماع مثل الصوت وأجهزة الكمبيوتر المحمولة

٢. مرحلة التنفيذ

أ. يقوم المسؤولون الإقليميون المعينون من قبل وزارة اللغات بالاستماع إلى

المحادثات اليومية والمفردات العربية من خلال النظام الصوتي

ب. يستمع جميع الطلاب إلى المحادثات اليومية الصوتية والمفردات العربية

٣. ومراحل الرصد والتقييم

أ. تتأكد وزارة اللغة من تنفيذ برنامج الاستماع وإنهائه في الوقت المحدد

ب. تضمن وزارة اللغات إمكانية سماع التسجيلات الصوتية أو الاستماعية

لجميع الطلاب

٣) الأخطاء الشائعة

UNIVERSITAS ISLAM NEGERI
KIAI HAJI ACHMAD SIDDIQ

وتتكون آلية التنفيذ من ثلاث مراحل، وهي:

١. المرحلة التحضيرية

أ. تقوم وزارة اللغات بتخصيص طالب واحد في كل صف لتسجيل أخطاء

الطلاب

ب. تقوم وزارة اللغة بتلخيص أخطاء الطلاب في اللغة كل يوم

ج. تقوم وزارة اللغات بإعداد نمط لغوي يتم استخدامه يومياً كبديل إذا لم يتم

العثور على أخطاء لدى الطلاب في يوم من الأيام

٢. مرحلة التنفيذ

- أ. وزارة اللغات تعمم نتائج تلخيص أخطاء الطلاب في اللغة
ب. توفر خدمة اللغة شيوغًا صوفيًا واحدًا في يوم واحد
ج. يستمع جميع الطلاب للتقليد وكتابة الأخطاء الأمنية التي تنشرها وزارة اللغات
د. على جميع الطلاب إحضار دفتر شخصي
هـ. وزارة اللغات تعاقب بشكل مباشر الطلاب الذين لا يحضرون دفاترهم أثناء البرامج مثل سكوت جامب ٣٠ مرة
و. الأخطاء الشائعة في ليلة الجمعة توضع أو تضاف إلى ليلة السبت
٣. ومراحل الرصد والتقييم

- أ. تقوم وزارة اللغات بمراقبة التطور اللغوي لدى الطلاب من خلال مراقبي اللغة
ب. الشائعات الغامضة التي تتكرر كثيرًا بعد التنشئة الاجتماعية ستحظى باهتمام خاص من وزارة اللغة وسيتم تكرارها والتأكيد عليها في البرامج المسجلة كل يوم

٤) قاموس مفيد

وتتكون آلية التنفيذ من ثلاث مراحل، وهي:

١. المرحلة التحضيرية

- أ. تقوم وزارة اللغات بتوزيع القواميس من خلال تعاونيات المدارس على الطلاب الجدد
ب. تتعاون وزارة اللغات مع تعاونيات المدارس في توفير القواميس
ج. القاموس الذي يستخدمه الطلاب هو المعجم المنور
د. تقوم وزارة اللغات بتعيين مراقبين لغويين لتسجيل الطلاب الذين لا يلتزمون باللوائح المعمول بها.

٢. مرحلة التنفيذ

- أ. يجب على الطلاب حمل قاموس في أي وقت أثناء تواجدهم في منطقة المدرسة الداخلية الإسلامية

ب. القاموس الذي تحضره هو قاموس شخصي، وليس قاموس موروث من

صديق

ج. لا يسمح للطلاب بإحضار القواميس أثناء تواجدهم في دورات المياه

بالمتاجر والمساجد

د. يجوز لمجلس المعلم توقيع العقاب المباشر على الطلاب الذين لا يحضرون

قاموساً

٣. ومراحل الرصد والتقييم

أ. يقوم مراقبو اللغة بتقديم بيانات عن الطلاب الذين لا يقومون بإحضار

القواميس إلى وزارة اللغة

ب. تقوم وزارة اللغات بتلخيص بيانات الطلاب الذين لا يقومون بإحضار

القواميس في دفتر مخالفات الطالب

ج. ستسأل وزارة اللغات عن سبب عدم إحضار الطلاب للقاموس

٥) إيداع المفردات اليومي

وتتكون آلية التنفيذ من ثلاث مراحل، وهي:

١. المرحلة التحضيرية

أ. توفر الوزارة كتب مفردات اللغة العربية

ب. يتم توزيع كتب المفردات العربية من خلال تعاونيات المدارس عند دفع

تكاليف مستلزمات الطلاب

ج. على الطلاب الذين ليس لديهم كتاب مفردات اللغة العربية شراء كتاب

من وزارة اللغات

٢. مرحلة التنفيذ

أ. تجمع الطلاب في غرفهم الخاصة

ب. يأتي المسؤول عن الغرفة إلى الغرفة بحالة جيدة ونظيفة ويكون العضو

جاهزاً لإيداع محفوظاته

ج. يبدأ الشخص المسؤول عن الغرفة نشاط الإيداع بقراءة الصلاة معاً

د. يقوم الشخص المسؤول عن الغرفة بملء حضور الأعضاء أثناء سير النشاط

هـ. يقوم أعضاء الغرفة بما في ذلك رئيس الغرفة بإيداع حفظهم لدى المسؤول عن الغرفة ٦. يطلب ولي الغرفة المفردات التي تم إيداعها مسبقاً قبل استلام الإيداع في ذلك اليوم

و. يقوم المسؤول بتقديم أمثلة على النطق الصحيح للمفردات وكذلك أمثلة على استخدامها للمفردات التي سيتم حفظها في اليوم التالي

ز. يقوم مسؤول الغرفة بإحضار دفتر إيداع الأعضاء وتقديمه إلى وزارة اللغات

ح. تقدم وزارة اللغات ختمًا كدليل على أن العضو قد قام بإيداع حفظه لدى مسؤول الغرفة.

ط. يقوم مسؤول الغرفة بتوزيع دفتر الإيداع بعد حصوله على ختم وزارة اللغات

٣. ومراحل الرصد والتقييم

أ. وزارة اللغات تلخص حضور مسؤول الغرفة والأعضاء كل اسبوع

ب. تقوم وزارة اللغة بإيداع نتائج التلخيص لأمين القيادة ٢

٦) البرنامج الأسبوعي

UNIVERSITAS ISLAM NEGERI ويتضمن البرنامج الأسبوعي ما يلي:

١. خطاب KIAI HAJI ACHMAD SIDDIQ

هي مسابقة الخطابة باللغة العربية مع عدة شروط، من بين أمور أخرى

أ. لدى المشاركين ما لا يقل عن ٥ دقائق لإلقاء كلمتهم

ب. يرتدي المشاركون ملابس مهذبة ويلتزمون باللوائح المعمول بها

ج. سيتم استبعاد المشاركين أو استبعادهم إذا لم يصلوا خلال ٥ دقائق وقت

المكاملة

د. الأشياء التي سيتم تقييمها تشمل الدقة، والتنظيم، والطلاقة، والأخلاق

٢. بدراما

هي مسابقة درامية تمثلها كل غرفة باللغة العربية بالشروط التالية
أ. سيتم استبعاد المشاركين أو استبعادهم إذا لم يصلوا خلال ٥ دقائق وقت
المكاملة

ب. يرتدي المشاركون ملابس مهذبة ويلتزمون باللوائح المعمول بها

ج. لدى المشاركين ١٥ دقيقة كحد أقصى لرواية قصتهم

د. يروي المشاركون قصصهم وفقاً لموضوع محدد مسبقاً

هـ. الأشياء التي سيتم تقييمها تشمل القواعد والإيماءات والطلاقة والمحتوى

٣. أكمل كلمات الأغاني

هي مسابقة لملء الكلمات الفارغة بشكل صحيح وفقاً للكلمات الأصلية، ويتم
ذلك مع أعضاء غرفتهم الخاصة، وفقاً للشروط التالية

أ. ارتداء المشاركين ملابس محتشمة

ب. يتجمع المشاركون في مقدمة المنطقة مع أعضاء غرفهم

ج. تم جمع ورقة غنائية واحدة مفقودة فقط

د. أثناء تشغيل الصوت، يُمنع المشاركون من إصدار أصوات أو النوم أو أي

شيء آخر يتعارض مع تشغيل البرنامج

هـ. سيتم تشغيل الصوت ٣ مرات لكل أغنية

و. ما يتم تقييمه في الكلمات المفقودة هو دقة الكتابة العربية

٤. الصراخ UNIVERSITAS ISLAM NEGERI

هو أداء يستخدم الإبداع كأداة رئيسية، وعادةً ما تستخدم الشموع الأغاني
التي يتم تحويلها إلى اللغة العربية ثم يتم أدائها بحركات معينة

٥. مشاهدة الأفلام J E M B E R

هو نشاط على شكل مشاهدة أفلام باللغة العربية، الهدف منه تعريف الطلاب

بالاستماع إلى لهجة أو أسلوب اللغة الأم كتحسين للغة

٧) مراقب اللغة

وتتكون آلية التنفيذ من ثلاث مراحل، وهي:

١. المرحلة التحضيرية

- أ. تقوم وزارة اللغات بتعيين طالب واحد في كل صف كمراقب لغوي
ب. مدة تعيين مراقب اللغة هي شهر واحد
ج. توفر وزارة اللغات دفاتر ملاحظات لمراقبي اللغة
د. توفر وزارة اللغات التوجيه لمراقبي اللغة فيما يتعلق بالإجراءات التشغيلية
القياسية لمراقبي اللغة

- هـ. مطلوب من مراقبي اللغة فهم أنواع الانتهاكات اللغوية
و. يجب أن يكون مراقبو اللغة قادرين على عرض التطور اللغوي للطلاب في
كل فصل خلال الاجتماعات التنسيقية
ز. وزارة اللغة يتعين على وزارة اللغة الاحتفاظ بدفتر مقدم من وزارة اللغة في
بداية المهمة

- ح. دفتر مراقب اللغة هو مسؤولية مراقب اللغة وهو حق استخدام وليس حق
ملكية.

٢. مرحلة التنفيذ

- أ. يقوم مراقبو اللغة بتسجيل الأخطاء اللغوية للطلاب وفقاً لإجراءات
التشغيل القياسية لمراقبي اللغة
ب. سيتم معاينة مراقبي اللغة الذين يخالفون لوائح اللغة حسب لوائح اللغة
المعمول بها في المدرسة

- ج. يشترط على مراقبي اللغة أن يكونوا قُدوة لأقرانهم في التحدث باللغة العربية

٣. ومراحل الرصد والتقييم

- أ. تعقد وزارة اللغة اجتماعات تنسيقية مع أعضاء الوزارة ومراقبي اللغة كل
أسبوع

- ب. تقوم وزارة اللغات بالمراقبة المباشرة من خلال النزول إلى الميدان

٢. العوامل المؤثرة على التكوين البيئية العربية

- وبشكل عام يمكن القول أنه إذا توفرت جميع مقومات تكوين البيئة اللغوية
العربية في المدرسة، فإن كل هذه العناصر ستصبح عوامل داعمة لتكوين البيئة اللغوية

العربية. ومن ناحية أخرى، إذا كانت لا تزال هناك أشياء لم يتم الوفاء بها، فبالطبع سيكون من الصعب في كل برنامج إنشاء بيئة اللغة العربية.

ومن خلال التحليلات والبيانات التي قدمها الباحثون، بالإضافة إلى العوامل الداعمة لتكوين بيئة اللغة العربية في المدارس، لا تزال هناك العديد من المعوقات التي تحول دون تطور اللغة. وسوف يناقش الباحثون العديد من العقبات التي تم العثور عليها، بما في ذلك ما يلي:

١. معوقات المعلمين، فإن تنفيذ معلمي المادة في أنشطة التعلم الصفية يمكن

أن يقلل من عادة التحدث باللغة العربية

٢. معوقات الطلاب، الطلاب الخجولين والذين يفتقرون إلى الثقة بالنفس

سيكونون عائقًا أمام صقل مهاراتهم في التحدث باللغة العربية

٣. ضيق الوقت، يواجه الطلاب صعوبة في تقسيم الوقت الإلزامي بين

الأنشطة المدرسية و أنشطة المدرسة الداخلية الإسلامية.

هناك العديد من الأمور التي يجب أخذها في الاعتبار عند تنفيذ تعليم المعلم،

مثل استراتيجيات التنفيذ في إعداد المعلم للتدريس.^{٨٦}

في هذه المرحلة، من الضروري إعداد لقاءات حتى يفهم كل معلم ما هي

أهداف التعلم ويفهم خصائص التدريس لمواصلة تنمية عادة التحدث باللغة العربية

على الرغم من أنهم لا يقومون بتدريس مواد اللغة العربية. لذلك، من المهم جدًا إدارة

الوقت الذي يتعين عليك فيه تدريس الدروس باللغة العربية وعندما يتعين عليك

التدريس بشكل طبيعي وفقًا للمادة التي يتم تدريسها. وبطبيعة الحال، يتطلب تنفيذ

هذا التدريس الدعم الإداري والإداري، لذلك سيحتاج المعلمون إلى مزيد من الوقت

كثيرة وسيكون للبرنامج تأثير على تطور لغة الطلاب.

إن نجاح هذا المعلم يعتمد على إدارة المدرسة التي يجب عليها اتخاذ الخطوات

التالية:

١. تهيئة ظروف العمل الملائمة للمعلمين

٢. تقسيم المواد التعليمية بشكل متناسب

⁸⁶ Arif Khalil, *Sistem Pendidikan Bilingual*, www.Bk13097.blogspot.com, 2018

٣. يقوم مع المعلم بإنشاء أنشطة تدعم تكوين بيئة عربية في الفصل الدراسي. لذا فإن النجاح يكمن في الموقف المنفتح للمعلم من خلال القيام بدوره بمرونة. أحياناً كنظام دعم لتكوين بيئة اللغة العربية، وأحياناً أيضاً كمعلم رئيسي مع الاستمرار في الاسترشاد بأهداف التعلم واتجاهه متجاهلين خلق بيئة عربية في البيئة المحيطة. وبالطبع سيثقون ويكونون على استعداد لكل معلم للاستماع لبعضهم البعض وقبول اقتراحات بعضهم البعض، حتى بالنسبة للطلاب يجب أن يكونوا مستعدين للرد وقبول أي مدخلات بناءة، خاصة فيما يتعلق بالعودة على تكوين لغة عربية البيئة فيمدرسة.

من ناحية أخرى، يجب مرافقة الطلاب الخجولين الذين يفتقرون إلى الثقة بالنفس للمشاركة في برنامج أسبوع اللغة، خاصة وأن البرنامج يمكن أن يوفر التسهيلات للطلاب حتى يتمكنوا من تنمية المواهب المحتملة وبناء الانضباط العقلي والثقة بالنفس. من خلال عرض ٤ كفاءات حركية نفسية والهدف منها هو أن تكون بمثابة مادة تقييمية حتى تتمكن من معرفة مهارات اللغة العربية كشرط أساسي في المجتمع.

يمكن اعتبار هذا البرنامج بمثابة نشاط لامنهجي يتم تنفيذه خارج ساعات الدراسة العادية، خلال العطلات، داخل المدرسة أو خارجها بشكل منتظم أو فقط في أوقات معينة وفقاً للسياسات التي تحددها المدرسة.

كما أكدت وزارة التعليم الوطني، فإن وظيفة الأنشطة اللامنهجية في إندونيسيا

هي كما يلي:
KIAI HAJI ACHMAD SIDDIQ
J E M B E R
١. التطوير، أي تنمية قدرات الطلاب وإبداعهم بما يتناسب مع مواهبهم واهتماماتهم المحتملة

٢. اجتماعية، وهي تنمية قدرات الطلاب وشعورهم بالمسؤولية الاجتماعية

٣. ترفيهية، وهي خلق جو مريح ومشجع وممتع للطلاب مما يدعم عملية

التطوير

٤. المهنية، وهي تطوير الاستعداد الوظيفي لدى الطلاب

الأنشطة اللامنهجية هي الأنشطة التي يتم تنفيذها خارج ساعات التعلم الصفية، لذلك يمكن القول أن هذه بيئة غير رسمية. البيئات غير الرسمية طبيعية وطبيعية، وما تتضمنه هذه البيئة غير الرسمية يشمل اللغة التي يستخدمها الأصدقاء الأقران، ولغة المعلمين، سواء داخل الفصل الدراسي أو خارجه. لذا يمكن القول أن هذه البيئة لها تأثير كبير على نتائج تعلم اللغات الأجنبية، وخاصة العربية، التي تتم في هذه المدرسة.

تظهر نتائج بحث نايلون وبلان (١٩٧٧) أن تأثير الأقران أكبر من تأثير المعلمين. ولذلك، وفقا لدولاي (١٩٨٦)، فإن المهم جدا في تعلم لغة ثانية هو توفير أقران في اللغة التي يتم دراستها. بحيث في هذه الحالة، ببطء سوف يعتاد الطلاب الذين لديهم شخصيات خجولة ويفتقرون إلى الثقة بالنفس على الاستمرار في التعلم ولن يترددوا في ممارسة اللغة العربية في بيئتهم. لأن جودة البيئة اللغوية أمر مهم يجب أن يكتسبه الطلاب بالنجاح في تعلم اللغات الأجنبية وخاصة العربية. بحيث يتم تشكيل البيئة العربية في المدرسة تدريجياً بشكل جيد وسلس.

٣. الإستراتيجية في حالة التطبيق لتكوين البيئة العربية

يمكن تحديد البيئة العربية في المدارس من عدة جوانب، أهمها سياسة ترسيخ استخدام اللغة العربية من خلال برنامج أسبوع اللغة حيث تصدر القيادة تعاميم قانونية من أجل تدشين الأنشطة والبدء فيها أنشطة اللغة العربية لجميع سكان المدرسة أينما ومتى كانوا في منطقة المدرسة. وبالطبع هذا البرنامج هو تصميم برنامج من وزارة اللغات التي تم تشكيلها كداعم لدعم تكوين الأنشطة اللغوية في المدارس حتى يتمكنوا من إنشاء مجلس عربي في المدارس وفق رؤية المدرسة ومهمة.

ومن الناحية النظرية، فإن وجود سياسة قيادية تتعلق بالجهود المبذولة لخلق بيئة لغوية عربية هو الأساس الرئيسي لتحقيق هذه الجهود، سواء داخل المدرسة أو خارجها مع الفروق العربية الدقيقة. وهذا دليل ملموس على تكوين البيئة العربية كما عبر عنها بواسطة محب (٢٠١٥: ٨) على النحو التالي :

"البيئة الأكاديمية، وهي وجود سياسة قيادية فيما يتعلق بالالتزام بإنشاء

بيئة اللغة العربية. يمكن التأكد مما إذا كان إنشاء اللغة العربية سيتم أم

لا، يعتمد إلى حد كبير على ما إذا كانت هناك سياسة عامة للمدارس أم لا. على سبيل المثال، إذا كان هناك مرسوم قيادي بخصوص استخدام اللغة العربية في جميع الأوقات، أو في الصباح، في أوقات معينة وفي أماكن معينة، ويجب على كل ساكن في المدرسة الالتزام بهذا القرار. مع هذه السياسة بشكل عام من مستوى الطبقة الدنيا سوف تسير الأمور بشكل جيد. حتى لو لم يتم دعمه بشكل كاملتغني سياسة القيادة هذه أن التعلم لا يسير بسلاسة."

عدا عن ذلك، فإن المعلمين الذين يتواصلون غالبًا مع طلابهم باستخدام اللغة العربية هم دليل على حماس وتحفيز أعضاء هيئة التدريس ليصبحوا قدوة أو شخصيات لجميع الطلاب الذين يدرسون في المدرسة. وبحسب أفندي، فإن تحقيق الأمثلة الجيدة للشخصيات في استخدام اللغة العربية هو أحد المتطلبات الأساسية التي يجب توافرها في تكوين بيئة اللغة العربية، والمقصود به هو :

جميع الأطراف ذات العلاقة، مثل معلمي اللغة العربية والقادة وأعضاء هيئة التدريس الآخرين، لديهم موقف إيجابي تجاه اللغة العربية ولديهم التزام قوي بتعزيز تعليم اللغة العربية حتى يمكن تحقيق أهداف تعلم اللغة العربية. ٢. هناك عدة شخصيات في بيئة اللغة العربية قادرة على

التواصل باللغة العربية، على الرغم من عدم الحاجة إلى التواجد مع ناطقين أصليين. ٣، ثوافر تخصيص التمويل للمرافق والبنية التحتية الكاملة والكافية لدعم إنشاء بيئة اللغة العربية في المدارس.

إن نجاح هذه المدرسة في تأسيس بيئة لغوية عربية لا يمكن فصله عن الأمر الأساسي الذي أصبح الأساس، وهو إصدار سياسة قيادية تلزم جميع المكونات التعليمية باستخدام اللغة العربية دائمًا. في الواقع جميع سكان المدرسة تقريبًا وتشارك البيئة في ممارسة اللغة العربية كوسيلة اتصال يومية، سواء داخل الفصل الدراسي أو خارجه. عدا عن ذلك فإن وجود شخصيات تعليمية من دول الشرق الأوسط تعيش وتتواصل مع الطلاب يعد أيضًا عاملاً رئيسيًا في تكوين بيئة اللغة العربية، حتى أن

وجودهم يصبح مستشارًا وشخصية لجميع المعلمين والطلاب في تعلم اللغة العربية. ليس هذا فقط، كما يقومون أيضًا برصد وتقييم تنفيذ تعلم اللغة العربية في المدارس.

وفي هذه الحالة فإن تكوين بيئة اللغة العربية بالمدرسة العليا القديري ١ جمبر يسير بشكل جيد وكفؤ بنسبة ٨٥%، انطلاقًا من المتطلبات الأساسية للخطوات أو الاستراتيجيات في تهيئة البيئة والتي تم تحقيقها أيضًا، على الرغم من وجود العديد من المتطلبات. الداعمين الآخرين أيضًا هناك العديد من العقبات التي يمكن التغلب عليها ببطء حتى يمكن استنتاج أن هذه المدرسة يمكن أن تصبح مكانًا يمكن للمنطقة أن تنتج فيه طلابًا محتملين يجيدون اللغة العربية في بيئة المدرسة.



UNIVERSITAS ISLAM NEGERI
KIAI HAJI ACHMAD SIDDIQ
J E M B E R

الباب الخامس

الخاتمة

أ. الخلاصة

تنفذ المدرسة القادري ١ جمبر برنامج اللغة العربية والإنجليزية الذي يهدف إلى خلق بيئة لغوية أجنبية في البيئة المدرسية. يتم دعم هذا البرنامج من قبل منظمة طلاب بوندوك والمدارس (OPPM) التي تشرف على تسعة أقسام، أحدها قسم اللغة. يقوم قسم اللغة بتنفيذ العديد من برامج الأنشطة اللغوية سعياً لخلق بيئة اللغة العربية في المدرسة. ومن البرامج ١. يوم اللغة، ٢. الاستماع، ٣. خطأ شائع، ٤. القاموس اليدوي، ٥. مستودع المفردات اليومي، ٦. البرنامج الأسبوعي: الخطابة بلغتين، مسابقة الدراما، مسابقة المناظرة، مشاهدة الأفلام، ٧. مراقب اللغة، ٨. العقاب. يتم دعم تكوين البيئة العربية في مدرسة القادري ١ جمبر من خلال عوامل الداخلية وعوامل الخارجية.

من بين عوامل الداخلية يعني: (١) القواعد اللغوية: قواعد النحو والصرف، اللهجات المحلية: التباين اللغوي بين المناطق، اللغة الدارجة: العربية الشعبية. (٢) التراث الثقافي: الأدب والفنون والقيم، العادات والتقاليد: الاحتفالات والمناسبات، الهوية الثقافية: الحفاظ على الهوية العربية، التقاليد الشعبية: الأساطير والقصص الشعبية. (٣) العوامل النفسية: تأثير العوامل النفسية على اللغة، التفاعل اللغوي: التفاعل بين الأفراد، اللغة كأداة للتواصل: أهمية اللغة في التواصل، اللغة كجزء من الهوية: أهمية اللغة في الهوية الشخصية. (٤) الطبقة الاجتماعية: تأثير الطبقات على اللغة، التعليم: تأثير التعليم على اللغة، العلاقات الاجتماعية: تأثير العلاقات على اللغة، التغيير الاجتماعي: التغييرات في المجتمع. ثم من بين عوامل الخارجية يعني: (١) العوامل السياسية والاقتصادية: السياسة اللغوية، العولمة، الاستعمار، التعاون الدولي. (٢) العوامل التكنولوجي: الإنترنت، الهاتف،

الراديو، التلفزيون، وسائل الإعلام: الصحف، المجلات. ٣) العوامل الاجتماعية: التغيير الاجتماعي، التطور الحضري، الهوية الثقافية، العلاقات الدولية.

نفذت مدرسة القادري استراتيجيات في تكوين البيئة العربية يمكن تجميعها، على النحو التالي: ١) إصدار السياسات المتعلقة بتكوين بيئة اللغة العربية، ٢) تكوين هيئة تدريسية محترفة في مجال اللغة العربية كما ونوعاً، ٣) تغيير وجهات النظر أو الصور السلبية تجاه اللغة العربية، ٤) تشكيل الظروف والمواقف مع الفروق العربية، ٥) منح الجوائز وعقوبة استخدام اللغة العربية.

ب. الاقتراحات

١. مؤسسات المدرسة،

من خلال هذا البحث، من المؤمل أن تستمر جميع المدارس في الحفاظ على الأنشطة اليومية القائمة على اللغة العربية، بحيث يتم الحفاظ على الفروق الدقيقة في خلق بيئة اللغة العربية، وتوفير التدريب المنتظم للمعلمين والموظفين حتى يظلوا ماهرين في تصبغ قدوة للطلاب، بالإضافة إلى تسهيل استخدام وسائل الإعلام والتكنولوجيا المختلفة حتى تصبح الأنشطة تفاعلية ومثيرة للاهتمام.

٢. مدرس

ومن المؤمل أن يستمروا في تنمية قدراتهم الإبداعية وقدراتهم في عملية تعلم تعليم اللغة العربية لتكون نموذجاً يحتذى به وينال استحسان الكثير من الطلاب.

٣. طالب

ومن المؤمل أن نستمر في الحماس للتعلم وتطوير مهارات اللغة العربية، ولا نستسلم بسهولة من أجل الاستمرار في القدرة على التواصل باستخدام اللغة العربية حتى تكون استدامة تكوين البيئة العربية في المدارس مضمونة لتكون جيدة في المستقبل

قائمة المراجع

أ. المراجع العربية

- أحمد عمارة، خليل. في تحليل اللغوية ، مكتبة المنار، ط ١، ١٩٨٧ م
الغلياني، الشيخ المصطفى. جامع الدروس العربية. بيروت: دار الفكر ٢٠٠٥.
عبد الرحمن, حافظ. تعليم اللغة العربية لغير الناطقين بها , (حالاو: أردون, ٢٠١٣).
القرآن الكريم : النحل، ١٠٣.
بسوني، إبراهيم. المنهج وعناصره (القاهرة: دار المعارف، ١٩٩١).
كونوان، حال البيئة العربية في المعهد العصري دار السلام كونتور للبنات منتيجان عاوى (مالانج: ٢٠٠٣)
زهدي، حلمي. البيئة اللغوية تكوينها ودورها في إكتساب العربية، مالانج : مطبعت
الجامعة مولان مالك ابراهيم الإسلامية الحكومية مالانج.
القباني، إسماعيل. التربية عن طرق النشاط (القاهرة : التهضة المصرية. ١٩٥٧).
مقابلة دوي سينتا بصفة أميناً ل oppm في ٩ نوفمبر ٢٠٢٣.
مقابلة نيبي علمي مفيدة بصفتها رئيسة المدرسة في جيمبر ٢٥ أكتوبر ٢٠٢٣.
مقابلة مع روفاندي كشخص مسؤول عن اللغويات في جيمبر ٣١ أكتوبر ٢٠٢٣
مقابلة مع إيكو مولياي نائبا لرئيس جيمبر في ٣٠ أكتوبر ٢٠٢٣
مقابلة مع دوي لوطفيتا بيرل بيرماتاساري، طالبة، في ٢٠ نوفمبر ٢٠٢٣
مقابلة مع ستي خيرية، رئيسة قسم اللغات ١٦ نوفمبر ٢٠٢٣
مقابلة مع رزقي زينل إسلام، مدرس اللغة العربية ١٥ نوفمبر ٢٠٢٣
مقابلة مع بايو واهيو مولانا، كعضو في LPBA في ١٨ نوفمبر ٢٠٢٣

ب. المراجع الاجنبية

Makinuddin, Mohammad *Strategi pebentukan Lingkungsn Bahasa Arab di Pesantren* (Lamongan: Academia Publication, 2021)

Rizky, Rizal. Resonansi Bi'ah Lughawiyah dalam Meningkatkan Akuisi Bahasa Arab (Lamongan: Universitas Darul Ulum)

Zuhdy, Halimy. *Lingkungan Bahasa Arab dan Perannya dalam Belajar Dan Pembelajaran di Pondok Pesantren Al Amien Prenduan Sumenep Madura*, Tesis, UIN Maulana Malik Ibrahim Malang, 2007.

Abd Al-Majid al-Araby, Sholah. *Ta'allum Al-Lughat al-Hayyan wa Ta'limuha*, Kairo: Maktabah Lubnan, 1981.

Suwarno, Wiji. *Dasar – dasar Ilmu Pendidikan*, Jogjakarta: Ar-Ruzz Media, 2006.

Saroni, Muhamad *Manajemen Sekolah*, Jogjakarta: Ar-Ruzz Media, 2006.

Makinuddin, Mohammad. *Strategi pebentukan Lingkungsn Bahasa Arab di Pesantren* (Lamongan: Academia Publication, 2021)

Fuad Efendi, Ahmad. *Metodologi Pengajaran Bahasa Arab* (Malang: Misykat, 2005).

Nasution, Sakholid. *Pembentukan Lingkungan Bahasa Arab di Perguruan Tinggi Keagamaan Islam* (Medan: Perdana Publising, 2020)

Purba, Andiopento Juli 2013. Peranan Lingkungan bahasa Dalam Pemerolehan Bahasa Kedua Vol 3, No. 1

M. Rizki, Resonansi Biah Lughawiyah dalam Meningkatkan Akuisisi Bahasa Arab, Dar El-Ilmi: Jurnal Studi Keagamaan, Pendidikan, dan Humaniora, Vol 4 No.2

Krashen, *Second Language Acquisition*, (New York: Oxford University).

A. Hidayat, Juni 2012. BI'AH LUGHOWIYAH (Lingkungan Berbahasa) dan Pemerolehan Bahasa (Tinjauan tentang Urgensi Lingkungan Berbahasa dalam Pemerolehan Bahasa).

Abdul Wahab, Muhib *Epistemologi dan Metodologi Pembelajaran Bahasa Arab* (Jakarta: UIN Press, 2008).

Nasution, Sakholid *Pembentukan Lingkungan Bahasa Arab di Perguruan Tinggi Keagamaan Islam* (Medan: Perdana Publising, 2020)

Royhan, Nurhadi. *Dimensi dimensi Bahasa Kedua* (Sinar Baru: Bandung, 1990)

Hizmatul Himmah, Ro'fat. "Lingkungan Bahasa dalam Peningkatan Kemandirian Berbicara Bahasa Arab bagi Siswa Madrasah Bertaraf Internasional Amanatul Ummah Pacet Mojokerto", *Jurnal Darussalam*, VI No.1 (September 2014).

Moleong, J Lexi, *Metodologi Penelitian Kualitatif*, (Bandung: Remaja Rosdakarya, 2007)

Nasution, *Metode Penelitian Naturalistik Kualitatif*, (Bandung: Tarsito, 2003)

Sugiyono, *Metode Penelitian pendidikan*, (Bandung: Alfabeta, 2013)

Azwar, Saifuddin. *Metode Penelitian*, (Yogyakarta Pustaka Pelajar Offset)

Moleong, Lexy. *Metodologi Penelitian Kualitatif*, Edisi Revisi, (Bandung: PT. Rosda Karya Offset, 2007).

Arikunto, Suharsimi. *Prosedur Penelitian*, (Jakarta: Rineka Cipta, 2006)

Emzir, *Metodologi Penelitian Kualitatif Analisis Data* (Jakarta: Raja Wali Press, 2011)

Tim Penyusun, *Pedoman Penulisan Karya Ilmiah*, (Jember: UIN KHAS Jember, 2021), h.48

Sekretariat RI, *Undang-Undang No.20 Tahun 2003, Tentang Sistem Pendidikan Nasional*.

Sunendar, Dadang dan Iskandarwassid. *Strategi Pembelajaran Bahasa*. Bandung: Rosdakarya, 2015.

Chaer, Abdul. *Linguistik Umum*. Jakarta: Rineka Cipta, 2007.

UNIVERSITAS ISLAM NEGERI
KIAI HAJI ACHMAD SIDDIQ
J E M B E R

البناء الرئيس للبحث العلمي

الموضوع	المتغيرات	المتغيرات الفرعية	المؤشرات	مصادر البيانات	مناهج البحث	أسئلة البحث
تكوين البيئة العربية في مدرسة ألقادري المتوسطة الإسلامية المتفوقة ١ جمبر	١. تكوين البيئة العربية	١. تعريف و أنواع البيئة ٢. أهمية و غرض التكوين البيئة العربية	١. البيئة الطبيعية ٢. البيئة الإصطناعية ١. لممارسة المتعلم ٢. إعطاء القوة اللغة العربية ٣. تنمية الإبتكار	١. المخبرون أ. المعلم ب. الطلاب ج. رئيس المدرسة و نائبه	١. مدخل البحث باستخدام المدخل الكيفي ٢. نوع البحث دراسة الحالة ٣. طريقة جمع البيانات أ. الملاحظة ب. المقابلة ت. الوثائقية	١. كيف الأنشطة لتكوين البيئة العربية في مدرسة ألقادري المتوسطة الإسلامية المتفوقة ١ جمبر ٢. ما إستراتيجية في تكوين البيئة العربية في مدرسة ألقادري المتوسطة الإسلامية المتفوقة ١ جمبر
تكوين البيئة العربية في مدرسة ألقادري المتوسطة الإسلامية المتفوقة ١ جمبر	٣. إستراتيجية او خطوات التكوين البيئة العربية	٣. إستراتيجية او خطوات التكوين البيئة العربية	١. إصدار السياسات المتعلقة ٢. تشكيل هيئة تدريسية ٣. تغيير وجهة النظر عن بيئة العربية ٤. تشكيل الظروف و المواقف ٥. منح الاجوائز و عقوبة	٤. تحليل البيانات طريقة ميلس و هوبرمان ٥. اختبار صحة البيانات تثليث المصادر و تثليث الطريقة	٣. ما العوامل المؤثرة في تكوين البيئة العربية في مدرسة ألقادري المتوسطة الإسلامية المتفوقة ١ جمبر	٣. ما العوامل المؤثرة في تكوين البيئة العربية في مدرسة ألقادري المتوسطة الإسلامية المتفوقة ١ جمبر
تكوين البيئة العربية في مدرسة ألقادري المتوسطة الإسلامية المتفوقة ١ جمبر	٤. العوامل المؤثرة تكوين البيئة العربية	٤. العوامل المؤثرة تكوين البيئة العربية	١. عوامل داعمة المدرس، المناهج الدراسي، الإدخال في اكتساب اللغة، المجال للممارسة ٢. عوامل عائقة نقص الدافع، قلة وقت الدراسة، نقص المواد التعليمية			

**JURNAL PENELITIAN
DI MTS UNGGULAN AL QODIRI 1 JEMBER
TAHUN PELAJARAN 2023/2024**

NO	TANGGAL	JENIS KEGIATAN	PARAF	
1	25-Okt-23	Permohonan Izin Penelitian kepada Hj Elmi Mufidah Selaku Kepala Sekolah	1	
2	30-Okt-23	Wawancara Ustad Eko Mulyadi selaku Waka Kurikulum	2	
3	31-Okt-23	Wawancara Ustad Nikmat Rofandi selaku Waka Kesiswaan dan PJ Bidang Kebahasaan	3	
4	08-Nov-23	Wawancara Ustadzah Ana terkait data Siswa, Guru, dan Karyawan	4	
5	09-Nov-23	Wawancara Ustadzah Dewi Sinta selaku Sekertaris OPDM	5	
6	15-Nov-23	Wawancara Ustad Rizki Zainal Islam selaku Guru Bahasa Arab	6	
7	16-Nov-23	Wawancara Ustadzah Siti Khoiriyah selaku Kabid. Kebahasaan	7	
8	18-Nov-23	Wawancara Ustad Bayu Wahyu Maulana selaku Pengurus LPBA Ma'had	8	
9	20-Nov-23	Kuisisioner Peserta Didik	9	

UNIVERSITAS ISLAM NEGERI
KIAI HAJI ACHMAD SIDDIQ
J E M B E R

Jember, 25 November 2023
Kepala Madrasah

Nomor : B-4340/In.20/3.a/PP.009/10/2023

Sifat : Biasa

Perihal : **Permohonan Ijin Penelitian**

Yth. Kepala Mts Unggulan Al Qodiri 1 Jember

Jl. Manggar No.98, Gebang Poreng, Gebang, Kec. Patrang, Kabupaten Jember, Jawa Timur

Dalam rangka menyelesaikan tugas Skripsi pada Fakultas Tarbiyah dan Ilmu Keguruan,
maka mohon diijinkan mahasiswa berikut :

NIM : T20192053
Nama : MOH PEDY PRADANA
Semester : Semester sembilan
Program Studi : PENDIDIKAN BAHASA ARAB

untuk mengadakan Penelitian/Riset mengenai "

تكوين البيئة العربية في مدرسة القادري المتوسطة المتفوقة ١ جمبر للسنة الدراسية ٢٠٢٣/٢٠٢٤م

selama 30 (tiga puluh) hari di lingkungan lembaga wewenang Bapak/Ibu Hj. Ilmi Mufidah, S.Pd.I

Demikian atas perkenan dan kerjasamanya disampaikan terima kasih.

Jember, 25 Oktober 2023 an.

Dekan,

Wakil Dekan Bidang Akademik,

UNIVERSITAS ISLAM NEGERI
KIAI HAJI ACHMAD SIDDIQ
JEMBER



MASHUDI



YAYASAN AL-QODIRI JEMBER
MADRASAH TSANAWIYAH AL-QODIRI I

Jalan Manggar Nomor. 139 A Gebang-Patrang-Jember 68117
Telepon 0331-4430806
E-mail : mts.alqodiri1jbr@gmail.com

Nomor : 095/Mts.13.32.555/PP.00.5 /11/2023
Perihal : Surat Keterangan Selesai Penelitian

25 November 2023

Yang bertanda tangan dibawah ini:

Nama : Hj. Ilmi Mufidah, S.Pd.I
Jabatan : Kepala MTs Al Qodiri I Jember

Menerangkan bahwa :

Nama : Moh Pedy Pradana
NIM : T20192053
Program Studi : Pendidikan Bahasa Arab
Judul Penelitian :

تكوين البيئة العربية في مدرسة القادري المتوسطة المتفوقة ١ جمبر للسنة الدراسية ٢٠٢٣/٢٠٢٤ م

benar-benar telah melakukan penelitian di lembaga kami sejak 25 Oktober 2023 sampai 25 November 2023

Demikian surat keterangan ini dibuat untuk digunakan sebagaimana mestinya.

UNIVERSITAS ISLAM NEGERI
KIAI HAJI ACHMAD SIDDIQ
J E M B E R

Kepala

MTs Al Qodiri I Jember



Ilmi Mufidah

قائمة أسئلة المقابلة

أ. مركز اللغة (LPBA)

١. شرح ما هي البرامج التي يعدها LPBA المتعلقة بالأنشطة اللغوية (العربية) للطلاب!
٢. قم بتسمية وشرح العوامل الداعمة والمعوقة في عملية تنفيذ برنامج النشاط اللغوي!
٣. اشرح ما هي الاستراتيجيات التي سيتم تنفيذها لتكوين بيئة اللغة العربية في المعهد؟
٤. كيف يمكن لدور LPBA أن يقدم مساهمة فعالة في توفير المعرفة وتعلم اللغة العربية، بحيث يتمكن من تكوين بيئة لغوية عربية لدى الطلاب وخارجهم؟

ب. أساتيد

١. ما هو الوضع الحالي للبيئة اللغوية في ؟
٢. ما هي أنواع برامج الأنشطة اللغوية (العربية) التي يتم تنفيذها في مدرسة بدءاً من البرامج اليومية والأسبوعية وحتى الشهرية. يشرح!
٣. ما هي العقوبة التي يتم فرضها على الطلاب إذا لم يتبعوا برنامج اللغة الذي تم إنشاؤه في مدرسة؟ شرح شروط العقوبة!
٤. شرح ما هي العوامل التي تدعم وتعزل عملية تكوين بيئة اللغة العربية في مدرسة القديري الرائدة!
٥. اذكر وشرح الاستراتيجيات التي تم تنفيذها في تحقيق تكوين البيئة اللغوية العربية في المدرسة القديرية العليا!

ج. طلاب

١. ما هي الأنشطة اللغوية الموجودة في المدرسة؟
٢. ما هي العوامل المؤثرة في تكوين البيئة العربية في المدارس؟

معرض النشاط



٢ . مقابلة مع المعلم حول منهج اللغة العربية



١ . مقابلة وإذن البحث



٤ . ملاحظة والمقابلة مع الطلاب



٣ . مقابلة مع الشخص المسؤول عن اللغة



٦ . تحليل الطلاب المخالفين للغة العربية



٥ . تقييم المخالفة الطلابية

السيرة الذاتية



١. البيانات الشخصية

- أ. الاسم : محمد فدي فرادنا
- ب. مكان و تاريخ الميلاد : بانيووانجي، ٤ يونيو ٢٠٠٠
- ج. العنوان : جالان إيكان فاؤوس، كارانج ريجو، بانيووانجي
- د. الرقم الجامعي : ٢٠١٩٢٠٥٣ ت
- هـ. رقم الهاتف : ٠٨٥٩١٨٠٥٧٧٦١٥
- و. القسم / الشعبة : التربية الإسلامية واللغوية / شعبة تعليم اللغة العربية

٢. المؤهلات العلمية

UNIVERSITAS ISLAM NEGERI KIAI HAJI ACHMAD SIDDIQ

- أ. روضة الأطفال الحديجة ١٢٨ كارانج ريجو بنيووانجي (سنة التخرج ٢٠٠٧ م)
- ب. مدرسة الإبتدائية الحكومية ٢ كارانج ريجو بنيووانجي (سنة التخرج ٢٠١٣ م)
- ج. مدرسة الغلاجاه المتوسطة الحكومية ١ بنيووانجي (سنة التخرج ٢٠١٦ م)
- د. مدرسة العالية الإسلامية الحكومية ١ بنيووانجي (سنة التخرج ٢٠١٩ م)