

نمط التعامل التربوي بين المعلم والطلاب في تعليم اللغة العربية في المدرسة
الثانوية الإسلامية الحكومية الواحدة سيتوباندا للسنة الدراسية ٢٠٢١/٢٠٢٢ م

البحث العلمي

مقدم لاستيفاء بعض الشروط اللازمة النهائية للحصول على الدرجة الجامعية الأولى
قسم تعليم اللغة العربية بكلية التربية والعلوم التدريسية
بالجامعة كياهي الحاج أحمد صديق الإسلامية الحكومية جمبر



UNIVERSITAS ISLAM NEGERI
KIAI HAJI ACHMAD SIDDIQ
JEMBER

إعداد الطالبة:

أنيتا برمتاساري

رقم القيد : T٢٠١٦٢٠٣٣

UNIVERSITAS ISLAM NEGERI
KH ACHMAD SIDDIQ
JEMBER
قسم التربية الإسلامية اللغوية
شعبة التعليم اللغة العربية
كلية التربية والعلوم التدريسية

الجامعة كياهي الحاج أحمد صديق الإسلامية الحكومية جمبر

يونيو، ٢٠٢٢

رسالة الموافقة من المشرف

نظ التعامل التربوي بين المعلم و الطلاب في تعليم اللغة العربية في المدرسة الثانوية الإسلامية

الحكومية الواحدة سيتوباندا للسنة الدراسية ٢٠٢٢/٢٠٢١

البحث العلمي

مقدم لاستيفاء بعض الشروط اللازمة النهائية للحصول على الدرجة الجامعية الأولى

في كلية التربية والعلوم التدريسية

بقسم تعليم اللغة العربية

الجامعة الإسلامية الحكومية جember

إعداد الطالب:

أنيتا برمتاساري

رقم القيد: T٢٠١٦٢٠٣٣

UNIVERSITAS ISLAM NEGERI

KH. ACHMAD SIDDIQ

تمت الموافقة على هذا البحث العلمي من طرف المشرف:

JEMBER

الدكتور محمد فيصل الماجستير

رقم التوظيف: ١٩٧٧٠٦٠٩٢٠٠٨٠١١٠١٢

رسالة القرار من المناقشين

نظمت التعامل التربوي بين المعلم و الطلاب في تعليم اللغة العربية في المدرسة الثانوية الإسلامية

الحكومية الواحدة ستوبندوا للسنة الدراسية ٢٠٢١/٢٠٢٢ م

البحث العلمي

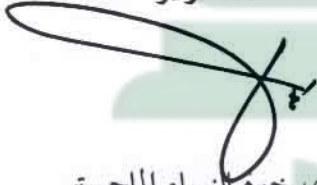
قد تمت المناقشة على هذا البحث العلمي أمام لجنة المناقشة
وقررت اللجنة بنجاح الباحث وقبول بحثه العلمي بعد إجراء التعديلات المطلوبة،
ويستحق صاحبه الدرجة الأكاديمية "S.Pd"

اليوم : الثلاثاء

التاريخ : ١٤ يولي ٢٠٢٢

أعضاء لجنة المناقشة

السكرتير



دوي خيره النساء الماجستير

الرئيس



زي برهان الصالح الماجستير

رقم التوظيف: ١٩٨٠٠٨١٦٢٠٠٩٠١١٠١٢ رقم التوظيف: ١٩٩١٠١١٥٢٠١٩٠٣٢٠١٢

المتحن:

١. الدكتور شمس الأنام الماجستير

٢. الدكتور محمد فيصل الماجستير

MENGSAHKAN
Foto copy sesuai dengan aslinya
No. Register

Jember
KEMENTERIAN AGAMA
KEMENTERIAN PENDIDIKAN DAN KEBUDAYAAN
Jember
Prof. Dr. H. Muktiyanto, M.Pd
NIP. 19640511 199903 2 001

تصدق عليها عميدة كلية التربية والعلوم التطبيقية
الأستاذة الدكتور الحاجة مفعمة،
رقم التوظيف: ١٩٩٠٣٢٠٠١

الشعار

يَتَأْتِيهَا النَّاسُ إِنَّا خَلَقْنَاكُمْ مِنْ ذَكَرٍ وَأُنْثَىٰ وَجَعَلْنَاكُمْ شُعُوبًا وَقَبَائِلَ لِتَعَارَفُوا إِنَّ

أَكْرَمَكُمْ عِنْدَ اللَّهِ اتَّقَى اللَّهَ إِنَّ اللَّهَ عَلِيمٌ خَبِيرٌ ﴿١٣﴾

Artinya: “Hai manusia, sesungguhnya Kami menciptakan kamu dari seorang laki-laki dan seorang perempuan dan menjadikan kamu berbangsa-bangsa dan bersuku-suku supaya kamu saling kenal-mengenal. Sesungguhnya orang yang paling mulia diantara kamu disisi Allah ialah orang yang paling takwa diantara kamu. Sesungguhnya Allah Maha Mengetahui lagi Maha Mengenal..”(Q.S. Al- Hujurat: 13).



الإهداء

أهدي هذا البحث العلمي إلى:

١. أبي مدرصا وأمي ماسيدا دعواني في حوائجي ودفعاني حتى نهاية دراستي في هذه الجامعة - حفظهما الله ورحمهما رحمة الأبرار - أطال الله عمرهما بالبركة والمغفرة.
٢. زوجي يعني زين العارفين الذي يساعدي ويحمسني في إثراء هذا البحث بنحنا الله وإياه.
٣. أخي الكبير نور فاضلة بنحنا الله وإياه.
٤. جميع عائلتي المحبوبين الذين يساعدونني في كل حال أسعد الله حياتهم.
٥. زملائي الأحباء في قسم تعليم اللغة العربية خصوصا فصل "ب" الأول
٦. جميع القارئین الأحباء.



كلمة الشكر

بِسْمِ اللَّهِ الرَّحْمَنِ الرَّحِيمِ

الحمد لله الذي علم القرآن وخلق الإنسان فعلمه البيان, والصلاة والسلام على نبيه ومصطفاه ; سيدنا محمد الرحمة المهتدة, والنعمة المسداة, أفصح الخلق لسانا, وأثبتهم جنانا, وأفوفاهم بيانا, وكان من الحجة والبلاغة بمكان, قطع بهالسان أهل الزور والبهتان, وعلى آله وصحبه والتابعين لهم بإحسان, أما بعد.

فبتوفيق الله إستطاع الباحث انتهاء كتابة هذا البحث العلمي وإتمامه. في هذا البحث فضل الباحث شكرا كثيرا لمن ساعد الباحث وأرشده في كتابة هذا البحث وتدوينه، وهم:

١. فضيلة الكريمة, رئيس الجامعة كياهي الحاج أحمد صديق الإسلامية الحكومية

جمبر, الدكتور الحاج بابون سوهارتو الماجستير.

٢. فضيلة الكريمة, عميدة كلية التربية والعلوم التدريسية, الأستاذة الدكتورة الحاجة

مقنعة الماجستير التي قد دبرت كلية التربية والعلوم التدريسية.

٣. فضيلة الكريمة, رئيس قسم التربية الإسلامية واللغوية، الدكتور رفغان حميدي

الماجستير

٤. فضيلة الكريمة, رئيس قسم تعليم اللغة العربية, زي برهان الصالح الماجستير الذي

قد بذل جهده في رئاسة هذا القسم المحبوب.

٥. فضيلة الكريم, محمد فيصل, بصفته مشرفا للباحثة الذي قد أرشد الباحثة في كتابة هذا البحث.

٦. فضيلة الكريم, رئيس المدرسة الثانوية الإسلامية الحكومية الواحدة سيتوباندا ساحينطا الماجستير, الذي قد أذن الباحثة على قيام بحثها في مدرسته.
٧. المدرسون والطلاب بالمدرسة الثانوية الإسلامية الحكومية الواحدة سيتوباندا الذي قد ساعد الباحثة بكل سهولة في كتابة هذا البحث العلمي .

شعرت الباحثة أن كتابة هذا البحث لم تكن كاملة، فلذا رجحت الاقتراحات والانتقادات والإرشادات لتكميل هذا البحث العلمي. فنسأل الله الكريم أن تكون أعمالهم مقبولة ويكون هذا البحث نافعا، مفيدا لنا وبارك الله لكم في الدارين، آمين يارب العالمين. والله الموفق إلى أقوم الطريق.

جمبر، ١٠ يونيو ٢٠٢٢

أنيتا برمتاساري

T ٢٠.١٦٢.٣٣

UNIVERSITAS ISLAM NEGERI
KH ACHMAD SIDDIQ
JEMBER

ملخص البحث

أنيثا برمتاساري، ٢٠٢١: نمط التعامل بين المعلم و الطلاب في تعليم اللغة العربية

في المدرسة الثانوية الإسلامية الحكومية الواحدة سيتوباندا للسنة

الدراسية ٢٠٢١\٢٠٢٢ م

في الوقت الحاضر هناك العديد من المؤسسات التعليمية حيث بين الطلاب والمعلمين هناك فجوة اجتماعية وبيئية تؤدي إلى تعاملات سيئة مثل المواقف الشجاعة وعدم إحترام الطلاب للمعلمين والمعلمين الذين لا يكونون قدوة حسنة لطلابهم. لذلك أجرى الباحثون دراسة حول نمط التفاعل التعليمي ، وهي علاقة نشطة في إتجاهين بين المعلمين والطلاب تحدث في رابطة أهداف التعلم. و التعامل المشار إليه هنا هو التعامل في عملية تعلم اللغة العربية في المدرسة الثانوية الحكومية الإسلامية الواحدة سيتوباندا.

مشكلة البحث في هذا البحث تحتوي على كيف نمط التعامل التربوي بين المعلم والطلاب في تعليم اللغة العربية في المدارس الثانوية الإسلامية الحكومية الواحدة سيتوباندا للسنة الدراسية ٢٠٢١/٢٠٢٢ م، و ما عوامل تؤثر نمط التعامل التربوي بين المعلم و الطلاب في تعليم اللغة العربية في المدارس الثانوية الإسلامية الحكومية الواحدة سيتوباندا للسنة الدراسية ٢٠٢١/٢٠٢٢ م.

يهدف هذا البحث إلى معرفة أنماط التعامل والعوامل الداعمة والعوامل المثبطة لما يحدث في المدرسة الثانوية الإسلامية الحكومية الواحدة سيتوباندا. استخدم الباحث ونهجاً نوعياً من النوع الوصفي. مع تقنيات جمع البيانات في شكل ملاحظات، مقابلات و وثائق.

نتائج البحث أن تعامل المعلم مع الطلاب في المدرسة الثانوية الإسلامية الحكومية الواحدة سيتوباندا (١) التواصل في عملية تعلم اللغة العربية يتم باستخدام أنماط " التعامل كالعامل، التعامل كاتصال في إتجاهيين و التعامل كالمعاملة". (٢) هناك عاملان يؤثران على تعامل المعلمين مع الطلاب، العوامل الداعمة هي قدرة المعلمين على إتقان المواد، وإدارة برامج التدريس و التعلم، وإدارة الفصول الدراسية، و استخدام وسائل الإعلام / الموارد، والعامل العقبة هو أن هناك بعض الطلاب الذين هم مطيع ولا تركز على التعلم، والعامل العقبة لتفاعل المعلم مع الطلاب يهتم التلميذ بالطلاب الذين يحبون إعاجز أصدقائهم ومما يؤدي إلى تعطيل النظام الفصل. الطلاب لديهم طبيعة بلا إهتمام في فهم التعلم.

الفهرس

الموضوعات	صفحة
عنوان البحث	أ.....
موافقة المشرف	ب.....
التصحيح	ج.....
الشعار	د.....
الإهداء	ه.....
كلمة الشكر	و.....
ملخص البحث	ح.....
الفهرس	ط.....
قائمة الجدول	ل.....
الباب الأول : المقدمة	
أ. خلفية البحث	١.....
ب. مشكلة البحث	٥.....
ج. أهداف البحث	٥.....
د. فوائد البحث	٦.....
ه. تعريف الاصطلاحات	٧.....

الباب الثاني : الدراسة المكتبية

- أ. الدراسة السابقة..... ١٠
- ب. الدراسة النظرية ١٤

الباب الثالث : مناهج البحث

- أ. المدخل ونوع البحث ٣٨
- ب. موقع البحث ٣٩
- ج. مصادر البيانات ٣٩
- د. طريقة جمع البيانات ٤٠
- هـ. تحليل البيانات ٤١
- و. صحة البيانات ٤٣
- ز. خطوات البحث ٤٤
- ح. هيكل البحث ٤٥

الباب الرابع : عرض البيانات وتحليلها

- أ. وصف موقع البحث ٤٧
- ب. عرض البيانات وتحليلها ٥٥
- ج. المناقشة والتأويل ٦٥

الباب الخامس : الخاتمة

- أ. نتائج البحث ٧٣

٧٥..... ب. الاقتراحات

٧٦..... القسمة والمراجع



UIN

UNIVERSITAS ISLAM NEGERI
**KH ACHMAD SIDDIQ
JEMBER**

قائمة الجدول

الصفحة	الموضوع	الجدول
٥٢	الهيكل التنظيمي لمدرسة الثانوية الإسلامية الحكومية الواحدة سيبواندا	٤،١
٥٤	الأحوال من الطلبة في مدرسة الثانوية الإسلامية الحكومية الواحدة سيبواندا	٤،٢
٥٥	الأحوال المرافق الدراسية في مدرسة الثانوية الإسلامية الحكومية الواحدة سيبواندا	٤،٣



الباب الأول

المقدمة

أ. خلفية البحث

البشر من مخلوقات الفردية والاجتماعية. في القرآن الكريم سورة الحجرات الآية ١٣ : يا أيها الناس إنا خلقناكم من ذكر وأنثى وجعلناكم شعوبا وقبائل لتعارفوا إن أكرمكم عند الله إتقاكم إن الله عليم خبير. بالإقتراء مع البشر كاجتماعية، يعابر الدلالة أن الرجل على نحو ما لا يمكن أن يكون منفصلة عن الأخر. وهكذا يجري دائما إلى جانب أنشطة الحياة البشرية مع عملية التعامل أو إتصال ، التعامل الجيد مع البيئة الطبيعية وتعامل مع بعضها البعض فضلا عن التعامل مع الله سواء كانت متعمدة أو غير متعمدة.

التعامل متعمدة يعني التعامات التربوية التي تحدث داخل سند لغرض التعليم والتدريس. ولذلك التعامل التربوي يمكن تمييزها عن أشكال أخرى من التعامل. بمعنى أكثر تحديدا في مجال التدريس، يعرف وجود التعامل الأجل التعليم والتعلم. وبعبارة أخرى، ما هي التعامل التربوي وإسمه على وجه التحديد لتدريس والتعلم التعاملات¹.

¹ Sadirman, *Interaksi dan motivasi belajar mengajar*, (Jakarta: PT Raja Grafindo Persada, 2000), 1

التعامل بين التعليم والتعلم ويتضمن إحساس بوجود نشاط التعامل بين أعضاء هيئة التدريس القيام بالتدريس من ناحية، مع المواطنين في التعلم (الطلاب/ المتعلمين/ موضوع الدراسة)، التي تنفذ حاليا بنشاط تعلم الأخرى. المعلمين و المتعلمين الأرقام البشرية هما في الواقع كثيرا ما تناقش و ستظل دائما أبداً أن تكون غائبة من جدول أعمال المحادثات الجمهورية. تكرّم المعلمين ليس فقط مع نموذجي، بل أنه أيضا يلعبن بساخر مجرد إن مو غائب لا لنفسك صالح، على الرغم أن الخطأ كان مجرد كنقطة. بشاعة سلوك المتعلمين يميلون إلى أن توجه إلى فصل المعلم في توجيه و تشجيع مشارك ربيبة له. على الرغم أن سلوك المتعلمين الملونة جيدة وسيئة كما هوثابت المستهلكة من مجموعة متنوعة من العوامل.

يعرّف التعليم على أنه العملية التي تحدث تغيرا عميقا على تفكير الإنسان وعلى قدرته بالقيام أو على القيام بالأشياء. والمراد بالتعليم هو المحاولة على تأثير الوجدان والتفكير والروحية الفردية لكي يتعلم بحماسة نفسه وتسجيعة، وهذا العبارة مناسبة بقانون الوطني الإندونيسي رقم ٢٠ لعام ٢٠٠٣ عن نظام التربية الوطنية الباب الأول أن التربية هي عملية التعامل بين المدرس والمتعلم ومصادر التعليم في منطقة التعليم.^٢

²Undang-Undang Republik Indonesia N0 20 Tahun 2003 *Tentang Sistem Pendidikan Nasional*
BAB I, 2

أحمد التفسير يقول إن وضع المعلم الحالي قد انخفض. يُنظر إلى اختصاصيي
 التوعية حاليًا على أنها مهام فقط أجور البلدان والمؤسسات الخاصة³. ولذلك هناك
 حاجة التعامل التربوي مهمة جدا بين المعلمين والطلاب للتغلب أو يتعد عن المشاكل
 المختلفة. التفاعل بين المعلمين والطلاب مهم في مجال التعليم حيث تكن أهميته في
 المعلمين الذاتية والمتعلمين وكيلا للتنشئة الإجتماعية، ينبغي المعلمين يعلم الطلاب
 حول السلوكيات المختلفة وفقا لمتطلبات الوضع. في التعامل والتواصل مع الطلاب
 والمعلمين ينقل رسائل مختلفة للطلاب لتكون قادرة على التصريف وقاللوضع المتوقع
 في الفصول الدراسية. حتى الطالب لديه إحترام وتهذيب للمعلمين الذي يمكن أن
 يحقق النجاح في الهدف التعليم. ويلزم المعلمين أيضا لتوفير أسوة حسنة للطلاب حتى
 يتمكنوا من تنفيذ شيء وفقا بالقانون واللوائح الموجودة، سواء في الفصول الدراسية او
 خارج الفصول الدراسية.

وهنا التعامل التربوي على أنشطة التعليم اللغة العربية لديه هامة خاصة يعني
 بوجود التعامل يمكن توفر الفهم اللغة العربية إلى الطلاب الذين يتعلمون العربية. واللغة
 العربية هي إحدى اللغة من ملايين اللغات العالم الذي درس به أكثر المجتمع القبائل

³ Ahmad Tafsir, *Ilmu Pendidikan dalam perspektif Islam*, (Bandung: PT Remaja Rosdakarya, 1994),77

وخاصة المسلمين. و إن العربية في بلادنا الإندونيسيا هي اللغة الأجنبية التي تحتاج إلى تفهم الجيدة كي نعارف ونفهم ما درس تلك اللغة.

الإنضباط في المدارس هو أمر ضروري لنجاح قواعد المطبقة في المدارس، التي فيها ينتمون المعلمين والطلاب إلى الإنضباع لأمر الذي تم تعيينه. يتم تطبيق الإنضباط لتحسين جودة التعليم للاطفال في أنشطة التعليم والتعلم لتطوير أفضل من الطلاب. الهدف هو السيطرة على تطوير الذات هي في الحالة التي يكون فيها الأطفال يمكن أن تدفع نفسها دون النفوذ والسيطرة من الخارج.

بحثت في المدرسة الثانوية الإسلامية الحكومية الواحدة سيتوباندا ،لأنه في بداية المقابلة سألت الخريجين، حدث أن الخريجين كانوا سحقي و قال لي أنه في المدرسة الثانوية الإسلامية الحكومية الواحدة سيتوباندا في عملية تعلم وتعليم اللغة العربية ممتعة للغاية. المعلم هناك لايعطي المعرفة للطلاب فحسب، ومع ذلك ، يقترب المعلم من الطلاب في شكل عاطفة واهتمام بحيث لا يشعر الطلاب بالملل بسهولة في التعلم..من تلك القصة كنت مهتما وأردت البحث في المدرسة الثانوية الإسلامية الحكومية الواحدة سيتوباندا المتعلقة بالتعامل التربوية بين المعلمين والطلاب^٤.

في هذا البحث، المعلم اللغة العربية و الطلاب ككائن البحث كيف التعامل بين المعلم والطلاب في المدرسة الثانوية الإسلامية الحكومية الواحدة ستوباندا.بناء

⁴ الملاحظة في التاريخ ٢٠ يونيو ٢٠٢١

على خلفية البحث المذكورة. أخذ الباحثة بحث الإجراء الدراسة بالعنوان " نمط التعامل التربوي بين المعلم والطلاب في تعليم اللغة العربية في المدرسة الثانوية الإسلامية الحكومية الواحدة سيتوباندا للسنة الدراسية ٢٠٢١/٢٠٢٢ م.

ب. مشكلة البحث

أما المشكلة البحث في هذه البحث فهو:

١. كيف نمط التعامل التربوي بين المعلم والطلاب في تعليم اللغة العربية في المدرسة الثانوية الإسلامية الحكومية الواحدة سيتوباندا للسنة الدراسية ٢٠٢١/٢٠٢٢ م ؟
٢. ما عوامل التي تؤثر نمط التعامل التربوي بين المعلم و الطلاب في تعليم اللغة العربية في المدرسة الثانوية الإسلامية الحكومية الواحدة سيتوباندا للسنة الدراسية ٢٠٢١/٢٠٢٢ م؟

ج. أهداف البحث

أما الهدف في هذه البحث فهو:

١. لمعرفة نمط التعامل التربوي بين المعلم والطلاب في تعليم اللغة العربية في المدرسة الثانوية الإسلامية الحكومية الواحدة سيتوباندا
٢. لمعرفة عوامل التي تؤثر نمط التعامل التربوي بين المعلم و الطلاب في تعليم اللغة العربية في المدرسة الثانوية الحكومية الواحدة سيتوباندا

د. فوائد البحث

١. الفوائد النظرية

ومن المتوقع ان تؤدي نتائج هذا البحث إلى توسيع نطاق العلم المعرفة ،

وخاصه في مجال التعليم الذي هو من خلق عيه الموارد البشرية

٢. الفوائد التطبيقية

أ. للمدرسة

مساعدته المدرسة علي التطور بسبب الزيادة أو التقدم في المعلمين و

التعليم في المدرسة يمكن ان يحسن أيضا نوعيه التنظيم والتعلم في المدارس.

ب. للمعلم

تحسين التعلم الذي تديره بالاضافه إلى مساعدته المعلمين علي تحسين

التعلم والمساعدة في تطوير معارفهم ومهارت اتهم وأداءهم بطريقه احترافية.

ج. للطلاب

المفيد لتحسين نتائج تعلم الطلاب ، وتعزيز أو تحسين أداء الطلاب

في المدرسة والطلاب يمكن ان تكون حاسمه من نتائج التعلم.

د. للباحث

لمعرفه النجاح في التدريس كمعلم ، والمواد لجعل التقارير البحثية كطالب

للوفاء بواجبات الجامعة ومعرفه مباشره حاله طلاب.

هـ. للقراء

ويمكن ان تعزز عمليه تعلم مقنعه وصعبه ومريجه وممتعه وجذابة لان

الاستراتيجيات والأساليب والتقنيات ووسائل الاعلام المستخدمة في هذا

التعلم متنوعه ومختاره بجديه.

هـ. تعريف المصطلحات

ليجتنب على سوء التفاهم والإحتياط على تفسيرات مختلفه لهذا الموضوع "

نمط التعامل التربوي بين المعلم و طلاب في تعليم اللغة العربية " ولازم على الباحثة أن

تفهم كما يلي:

١. نمط التعامل التربوي

النمط هنا هو النموذج عن تخطيط التفاعل التربوية. التعامل التربوية عند

سيف البحر جمرة هو علاقة المتبادلة بين المدرس أو معلم والطالب مع عدد من

القواعد كالوسيلة لتحقيق الهدف التعليم .

⁵ Syaiful Bahri Djahmara, *Guru dan Anak Didik dalam Interaksi Edukatif*, (Jakarta: Rineka Cipta,2000),11

٢. المعلم

المعلم هو الشخص الذي يوفر التعليم للتلاميذ (الأطفال) والطلاب (للبالغين). دور المعلم هو رسمي في كثير من الأحيان والمستمر، التي نفذت في المدرسة أو أي مكان آخر من التعليم الرسمي.^٦

٣. الطلاب

الطلاب أو تلميذ هو الشخص الذي لديه القدرة (الفطرة) التي يمكن أن تقدم بشكل المتحرك. الطلاب هم الناس الذين يبحثون دائما عن المعلومات لتقدم قدرتهم.^٧

تعليم اللغة العربية

بالإضافة إلى أنشطة التعليم، و نحن التعرف أيضا على أنشطة التعلم (التدريس/ التعليم) وهي عملية غير متطابقة مع الأنشطة التعليمية أن المعلمين كما يفعل المهندسين المعماريين وأنشطة التعلم ، ثم نشاط التعليم.^٨ وغالبا ما يشار المعلم أيضا إلى أنشطة التعليم والتعلم.

اللغة العربية هي لغة الأسرة "سامية" المتقدم. في إندونيسيا، لغة العربية هي

لغة أجنبية. العربية كلغة أجنبية هي واحدة من الموضوعات التي تحتل أهمية الأكثر

⁶ Moh. Uzer Usman, *Menjadi Guru Profesional*, (Bandung: Remaja Rosdakarya 2010), 4

⁷ Samsul Nizar, *Filsafat Pendidikan Islam*, (Jakarta: Ciputat Pers, 2002), 17

⁸ Acep Hermawan, *Metodologi Pembelajaran Bahasa Arab*, (Bandung: Remaja Dostkary, 2011), 32

المركز في عالم التعليم في إندونيسيا. تعليم اللغة العربية هي وتنفيذ سلسلة من أنشطة التعلم إلى أقصى حد من معلمي اللغة العربية أن الطلاب الذين يدرس عن بعض المواد أداء جيدا وأنشطة التعلم.



الباب الثاني

أ. الدراسة المكتبية

أ) الدراسة السابقة

١. عين الرحمة (البحث العلمي ٢٠١٥) تحت الموضوع "تفاعل المعلمين و

المعلمين في ترقية دوافع التعليم التربوية الإسلامية الفعالة (دراسة حالة في

المدرسة المتوسطة الحكومية الرابع بمالانج) للسنة دراسية ٢٠١٦/٢٠١٥"

إستخدمت الباحثة في بحثها بالمدخل الكيفي الوصفي، وأهداف البحث هنا

لوصف درجة التفاعل المعلمين والمتعلمين في عملية التعليمية لترقية دوافع

التعليم التربوية الإسلامية الفعالة ولوصف محاولة المعلم لتربية الإسلامية لتكوين

التفاعل الفعال في حث على تعليم الطلاب التربية الإسلامية. المعادلة في هذا

البحث يعني متناسق بالبحث عن التفاعل التربوي، والإختلاف في هذا

البحث يعني في التفاعل في ترقية دوافع التعليم التربوية الإسلامية الفعالة.

٢. أدي إراوا (البحث العلمي ٢٠١٦) تحت الموضوع "أنماط التفاعل التربوي

لمعلمي الفقه بالطلاب في الفصل ٧ المدرسة المتوسطة الإسلامية الحكومية ١

مودل فلمبج للسنة دراسية ٢٠١٧\٢٠١٦" إستخدمت الباحثة في بحثها

بالمدخل الكيفي الوصفي، و أهداف البحث هنا لمعرفة نمط التفاعل التربوي

بين معلمين الفقه والطلاب في دور الفقه الإسلامي. المعادلة في هذا البحث

يعني متناسق بالبحث عن التفاعل التربوي، والإختلاف في هذا البحث يعني

يبحث الباحث عن التفاعل التربوي لمعلمي الفقه

٣. قرّة الحسنة (البحث العلمي ٢٠١٧) تحت الموضوع "التفاعل التربوي بين

المعلم و الطلاب ينظر إليها من منظور الماوردى في المدرسة الثانوية الحكومية

كونير ونودادي بلتار ٢٠١٨/٢٠١٧" إستخدمت الباحثة في بحثها بالمدخل

الكيفي الوصفي، وأهداف البحث هنا تطبيق من ظور الماوردى في جوانب

التعليم على التفاعل التربوي بين المعلمين والطلاب في عملية التعليم و التعلم.

المعادلة في هذا البحث يعني متناسق بالبحث عن التفاعل التربوي،

والإختلاف في هذا البحث يعني يبحث الباحث عن التفاعل التربوي من

منظور الموردي.

رقم	إسم البحث	الموضوع	السنة ونوع البحث	المعادلة	الإختلاف
١	٢	٣	٤	٥	٧
٠١	عين	تفاعل	البحث	متناسق	يبحث الباحث عن تفاعل في

<p>ترقية دوافع التعليم التربوية الإسلامية الفعالة</p>	<p>بإبحث عن التفاعل التربوي</p>	<p>الجميعي ٢٠١٥</p>	<p>المعلمين و المتعلمين في ترقية دوافع التعليم التربوية الإسلامية الفعالة</p>	<p>الرحمة</p>
<p>يبحث الباحث عن التفاعل التربوي لمعلمي الفقه</p>	<p>متناسق بالبحث عن التفاعل التربوي</p>	<p>البحث الجميعي ٢٠١٦</p>	<p>أنماط التفاعل التربوي لمعلمي الفقه بالطلاب في الفصل ٧ المدرسة</p>	<p>٢. أدي إراوا</p>

			المتوسطة الإسلامية الحكومية ١ مودل فلمبج		
يبحث الباحث عن التفاعل التربوي من منظور الموردي	متناسق بالبحث عن التفاعل التربوي	الباحث الجميعي ٢٠١٧	التفاعل التربوي بين المعلم و الطلاب ينظر إليها من منظور الموردي	قرّة الحسنة	٣.

UNIVERSITAS ISLAM NEGERI
KH ACHMAD SIDDIQ
JEMBER

ب. الدراسة النظرية

أ- مفهوم التفاعل التربوي

١. تعريف التعامل التربوي

التعامل بشكل عام هي علاقة متبادلة الأفراد واحد مع الأفراد الآخرين

التي تحدث في المجتمع أو بالإضافة إلى المجتمع. في إتصال مع فهم التعامل

التربوية، في هذه الحالة واضحاً من بعض فادة التعليم، وهم:

أ. وفقاً لأبو أحمد وشويادي اما مفهوم التعامل التربوي هوصورة من علاقة ذات

إتجاهين النشطة بين المعلمين والطلاب التي وقعت في أغراض التعليمية^٩.

ب. مصطلح التعامل ، كما يعرف كثير من الناس، ونقلت سوتومو هو " وجود

علاقة متبادلة بين واحدة مع شخص آخر. فهم هاذا التعامل مرتبط عملية

التعلم^{١٠}.

ج. وفقاً دجامراه، قيمة التعامل التربوي هو التعامل الذي وضع بوعي الهدف

هو تغيير سلوك الفرد وأفعاله. وجاء مفهوم أعلاه المعلم المدى من جهة

والطلاب إلى جهة أخرى. كلاهما في التعامل المناصب التربوية واجبات

ومسؤوليات مختلفة، ولكن ينقس القدرتحقيق هذا الهدف. وهكذا، في هذه

⁹ Syaiful Bahri Djamarah, *Guru dan Anak Didik dalam Interaksi Edukatif*, (Jakarta: Rineka Cipta, 2000), 11.

¹⁰ Soetomo, *Dasar-Dasar Interaksi Belajar Mengajar*, (Surabaya: Usaha Nasional, 1993) 9.

الحالة العلم هو مسؤول عن تقدم الطلاب نحو النضج الأخلاقي المختص لإعطاء عدد من العلوم ويهديه. في حين أن الطلاب يحاولون تحقيق هذا الهدف بمساعدة وتوجيه من المعلم^{١١}.

من بعض ما سبق يمكن استخلاص إستنتاج أن تعريف التعامل التربوي من المعلمين والطلاب هو عملية العلاقات المتبادلة التي هي التواصل بين المعلمين والطالبة التي جرت في السندات منالأهداف التعليمية والتربوية، مدروسة ومحنة وهادفة على وجه الخصوص.

التعامل التربوي يجب أن تصف علاقة نشطة في إتجاهين مع مقدار معين من المعرفة بإعتبارها وسيلة، حتى للتفاعل هي علاقة ذات معنى والإداعية. وينبغي لجميع عناصر التعامل المضي قدما في أغراض التعليمية السندات. لذلك التعامل التعليمي هو صورة من علاقة ذات إتجاهين النشطة بين المعلمين والمتعلمين التي وقعت في أغراض التعليمية السندات^{١٢}.

وهكذا يجب أن يكون التعامل التربوي والعنصر الرئيس الذي يجب أن تكون موجودة في حالات عرضية، وهي بين المعلمين والطلاب. وبالتالي فإنه

¹¹ Syaiful Bahri Djamarah, *Guru dan Anak Didik dalam Interaksi Edukatif*, (Jakarta: Rineka Cipta, 2000), 1٥٠.

¹² Abu Ahmadi dan Syuhadi, *Psikologi Belajar*, (Jakarta: Rineka Cipta, 1985), 47.

يطلب المعلم القادر على خلق التعامل التعليمي يفضي من شأنها أن تساعد الطلاب على تحقيق نتائج التعلم.

٢. علامات التعامل التربوي

كما القيمة التفاعل المعيارية التي تستطيع أن ترسل إلى أهداف التعليمي

بين المعلمين والطلاب التعامل التربوي لديه علامات التالية^{١٣}:

أ- التعامل التربوي لديه منهاج مخطط لتحقيق الهدف

من أجل تحقيق المستوى الأمثل، ثم التعامل الضروري أن يكون

الإجراءات أو الخطوات المنهجية وذات الصلة.

ب- لديه هدف

الهدف التعامل التربوي هي مساعدة الطلاب في تطوير معينة. حتى

يتمكن الطلاب كمركز للاهتمام، في حين أن العناصر الأخرى كمقدمة و

الدعم.

ج- يتميز التعامل التربوي من زراعة المواد المحددة

من حيث المواد يجب أن تكون مصممة يبحث إليها مناسبة لتحقيق

هذا الهدف. وبالتالي فإن الحاجة إلى إلاء الإهتمام لمكونات تعليم

¹³ Syaiful Bahri Djamarah, *Guru dan Anak Didik dalam Interaksi Edukatif*, (Jakarta: Rineka Cipta, 2000), 20

الآخرين. يجب أن يتم تصميم المواد وأعدت قبل الدورة من التفاعل التعليمي.

د- المعلمون بمثابة مرشدين

في دروره كمستشارين، يجب أن المعلمين يحاولون تشغيل وتوفير الحافز لعملية التعامل التعليمي يساعد. يجب أن يكون مستعدا المعلمين كوسيط في جميع حالات عملية التفاعل الربوي، يبحثان المعلم هو الرقم الذي سوف ينظر وتقليد السلوك من قبل الطلاب.

ه- يتميز بالنشاط الطلاب

ونتيجة لذلك، أن الطلاب هم المركزي، ثم نشاط الطلاب هو شرط ضروري لا ستمارية التعامل التربوي. أنشطة الطلاب في هذه الحالة، على حد سواء جسديا وعقليا نشط. وهذا يتفق مع مفهوم كالة خدمات الحدود الكندية.

و- التعامل التربوي يطلب الانضباط

ويعرف الانضباط في التعامل التربوي بإعتباره نمطا من أنماط السلوك التي وضعها وفقا لمكونات التعامل التربوي.

ز- لديه الوقت المهلة

لنيل الأهداف التعليمي الخاصة في نظام التدريس الجامعي، الوقت المهلة هو من أحد المزية التي لا تستطيع أن تترك. لكل الهدفسوف يعطي الوقت الوؤكد عن أي وقت الهدف لا بد ستحقيق.

ح- يتهي بالتقويم

من جامع النشاط المذكور، مشكلات تقويم هو من أغراض المهمة التي لا تستطيع لتركها. المدرس لابد أن تعمل التقويم لتعرف تحقيق الهدف التعليمية أم لا التي لقد تواتق في القديم.

لذلك من علامات التعامل التربوي هن لديه الهدف ولديه منهاج مخطط لتحقيق الهدف ويتميز من زراعة المواد المحدودة ويتميز بالنشاط الطلاب والمعلمون بمثابة مرشدين وهو يطلب الإنضباط ولديه الوقت المهلة وينتهي بالتقويم.

٣. المكونات التعامل التربوي

في عملية التعلم كنظام التعامل ، فإننا نواجه عددا من المكونات بحيث إستمرارية التعامل التربوي الذين يمكن أن تعمل بشكل جيد. وتشمل هذه

المكونات كما يلي^{١٤}:

أ- الهدف

¹⁴ B. Suryosubroto, *Proses Belajar Mengajar di Sekolah*, (Jakarta: Rineka Cipta, 1997), 157-158.

والهدف هو الأول لأنتصاغ في أنشطة التعامل التعليمي. لذلك، يمكن
 غرض إعطاء اتجاه واضح ومحدد فيها أنشطة من قبل المعلم اتخذت التعلم. مع
 اشارة إلى أن المعلمين أهداف يمكن أي يجب أن تتم إجراءات الخروج ويجب
 التخلي عن الإجراءات.

ب- المواد الدراسية

مواد الدراسية هي العنصر الأساسي في أنشطة التعامل التعليمي، لأنه
 بدون المواد التعليمية من عملية التفاعل التعليمية لن يتم تشغيل. في
 الإنتخابات يجب أن تنكيف مع الظروف مستويات التعليم من الطلاب
 الذين سيحصلون على الدرس. بالإضافة إلى مادة الدرس المطلقة يجب أن
 تسيطر مع المعلمين الجيدين.

ت- أداة

المعدات أي شيء يمكن أن تستخدم من أجل تحقيق أهداف التعليم.
 في أداة التعامل التعليمية وعادة ما تستخدم غير المادية والمادية أداة. غير المادية
 هي عادة مكاملة أداة، الأمر والنهي، والنحيصة وهلم جرا. في حين أن المواد
 أداة مثل السبورة والطباشير، والحكام، وهلم جرا.

ث. الطريقة

الطريقة هي طريقة تستخدم لتحقيق الأهداف المحددة. طريقة لدعم

إنشاء أهداف التعلم.

ج. الوسائل

هذا العنصر مهم جدا أيضا من أجل خلق التعامل ، لأن التعامل يسمح

تحدث فقط عندما يكون هناك وسيلة الزمان والمكان، وغيرها من الوسائل.

ولذلك كان المكونات التعامل التربوي لا بد لديه الهدف والمواد

الدراسية والطريقة ولآدات وكذلك الوسائل.

٤. نوع الأنماط التعامل التربوي

أن الأنماط التفاعل التربوي يحدث إذا كانت العناصر فيها ووافاء

بها، وهي العناصر من المعلمين والطلاب. في هذه الحالة، التعامل التربوي

يعتمد على مهارات المعلمين في إدارة التعليم و التعاملات التعلم. يجب أن يتم

استخدام الأنماط التعامل من التباين من قبل المعلم. هذا هو بحيث لا يسبب

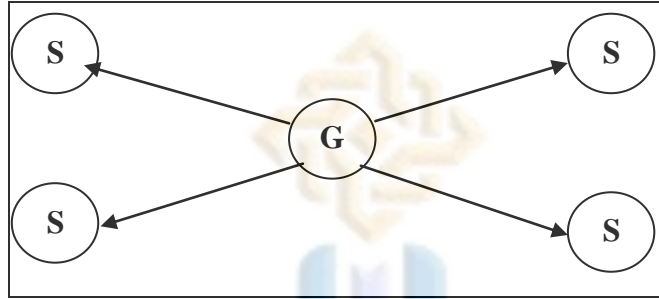
الملل، الإرهاق، وتحويل الجو الفصول الدراسية لنجاح الطلاب في تحقيق

أهدافه.

وذكر نانا سودجانا، وهناك ثلاثة نمط مواصلات بين المعلمين والطلاب

في عملية التفاعل التربوي، وهي^{١٥}:

١. التعامل كالعامل

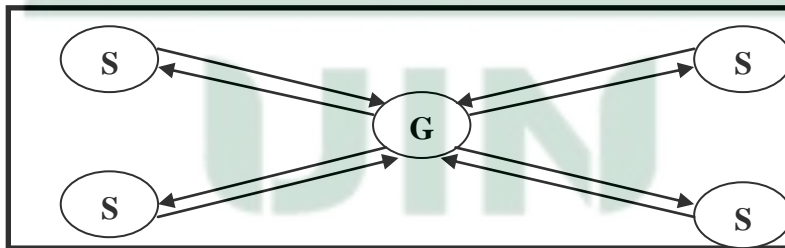


الإتصالات كالعامل أو الإتصال في إتجاه واحد كما تحول يضع المعلمين

والطلاب بدور المتلقي للعمل. المعلم التعلم النشط والطلاب السلي في عملية

التعلم.

٢. التعامل كالاتصال في إتجاهين

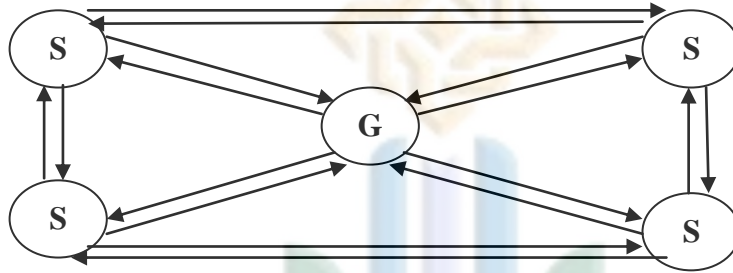


الإتصالات بوصفها إتجاهين التعامل أو التواصل

¹⁵ Nana Sudjana, *Penelitian dan Penilaian Pendidikan*, (Bandung: Sinar Baru, 1989), 43.

المعلمين بمثابة قناة للعمل والمستفيدة من العمل. وبالمثل، والطلاب، ويمكن أن تكون بمثابة جهاز إستقبال وكإجراء عمل قناة. حتى والطلاب سيحدث الحوار.

٣. التعامل كالمعاملة



الاتصال كالعلاقة أو الإتصالات في اتجاهات عديدة. هذا الوصل لا تتم إلا بين المعلمين والطلاب، ولكن يمكن أن يكون من طلاب كيك المعلمين أو الطلاب إلى الطلاب الآخرين. طالب ريب أكثر نشاطا من المعلم، وكذلك المعلم يمكن أن تكون بمثابة مصدر للتعلم للطلاب الآخرين.

٥. التعاملات التدريس والتعلم كالتفاعل التربوي

المدرسين والمعلمين تلعب دورا رئيسيا في عملية التعلم، والتي وجدت في الوحدة التي لا يمكن فصلها بين يتعلم الطلاب والمعلمين تعليم، لأن بين إثنين من هذه الأنشطة تأسيس تفاعل تعليمي الدعم المتبادلة من بعضها البعض. عملية التعلم هو عبارة عن سلسلة من أعمال المعلمين والطلاب على أساس

من العلاقات المتبادلة التي تجري في الموقف التعليمي لتحقيق أهداف معينة، المعلم التعامل التعليمي مع الطلاب هو شرط أساسي لإستمرارية عملية التعلم. التعامل التعليمية له معنى أوسع، وليس فقط على العلاقة بين المعلمين والطلاب، ولكن في شكل التفاعل التعليمي. في هذه الحالة ليس فقط تسليم الرسائل مع هذا الموضوع، ولكن لإحداث تغييرات في المعرفة والفهم والمهارات والإتجاهات والقيم لدى الطلاب^{١٦}.

في أي شكل من أشكال التعامل التعليمية دائما يحتوي على

عنصرين أساسيين، هما^{١٧}:

أ- عناصر المعيارية

التعليم يمكن أن تصاغ من المعيارية لأنه في ذلك أن نحاك عددا من

القيم التي هي القيمة التربوية. التعليم هو الأساس حدث له هو القاعدة،

وهذا يعني أنه في حال والتعليم والمعلمين والطلاب والتمسيك التدبير،

وقاعدة من قواعد الحياة، وجهات النظر حول الأفراد والمجتمع والقيم

الأخلاقية والآداب العامة وكأها مصادر المعايير فب التعليم والعمل التلاميذ

أكثر جيدة، وناضحة ويكون حسن الأخلاق. هذا الجانب هوالمهيمن جدا

¹⁶ Nana Sudjana, *Penelitian dan Penilaian Pendidikan*, (Bandung: Sinar Baru, 1989), 43.

¹⁷ Sadirman *Interaksi dan motivasi belajar mengajar*, (Jakarta: PT Raja Grafindo Persada, 2000), 15

في صياغة الهدف العام كمثال على العنصر المعياري هو التعليم بإعتبارة
تشكيل التجارية والبشرية مسؤولة يجري الديمقراطي.

ب- عناصر العملية الفنية

في دراسة لتصاغ فيما يتعلق بالعملية الفنية، وهي من حيث
الأحداث. الأحداث في هذه الحالة هو النشاط العملي التي جرت أثناء
وملزمة في حالة واحدة، وركز على هدف واحد.

هذا الحدث هو عبارة عن سلسلة من الإتصالات نيت البشر
وسلسلة من الأنشطة التي تؤثر على بعضها البعض، سلسلة من التغيرات
والنمو من وظيفة الجسم، ونمو الشخصية، والنمو الفكري والنمو
الإجتماعي، كل هذا يتم تضمينها في الفعاليات التعليمية. وهكذا التعليم
ثقافية معقدة للغاية التي يمكن إستخدامها في التخطيط لحياة الإنسان.

في عملية التفاعل الذي يتألف من المكونات التقنية التي سبق ذكرها
أعلاه، هناك حاجة ولا يمكن فصلها. هذه العملية التقنية أيضا لا يمكن
فصلها عن الشروط المعيارية، بسبب المعيارية التي تمكن وراء عملية التعلم،
في حين أن عمليات تقنية محدودة وصفا لعملة التعلم.

٦. دور المعلمين التعامل التربوي

التعامل التعليمية هو النشاط الذي ينطلق بين المعلمين والطلاب، ن المعلمين في عملية التعلم توفير بنشاط المعلومات للطلاب، في حين أن الطلاب الإستماع فقط بشكل سلي على المعلومات المعلم، ثم لا يوجد أي تفاعل التعليمي. لأنه في التعامل التعليمي، يجب أن يكون المعلمون والطلاب الناشطين على حد سواء.

في مكون التعليم الذي يساهم في تكوين الأعمال الموارد البشرية خطيرا هو المعلم. لذلك، والمعلمين تلعب نشطة ويضع منصبه كرئيس الموظفين الفنيين وفقا لمطالب المتزايدة للمجتمع.

المعلم المهنية والكفاءة تكون قادرة على خلق التعلم الفعال وإدارة الصف، بحيث الطالب نتائج التعلم على المستوى الأمثل. سوف الوسائل والقرارات المعلمين في التعامل التربوي تحديد نجاح الطلاب فيشكل نتائج تعلم الطلاب.

دور المعلمين في التعامل التعليمية على النحو التالي:

أ- المعلم كالمدرس

للمعلمين الذين لديهم التأكيد على موقفه مدرسا في تخطيط وتنفيذ

مهمة التدريس، لأنه واجب ومسؤولية واولا. لذلك ينبغي على المعلمين أن

تساعد المتعلمين الشئمة لتعلم شيء لا يعرف بعد، ووضع معايير الكفاءة وفهم المواد التي تجري دراستها^{١٨}.

ب- المعلم كالمُرشد

المدرسين والموجهين للضغط على مهمة توفير المساعدة للطلاب في حل مشاكلها. هذه المهمة هي الجانب التعليمي لأنه ليس فقط فيما يتعلق بتسليم العلم، ولكن أيضا حول تطوير وشخصيته وتشكيل القيم لدى الطلاب.

ت- المعلم كالمقوم

أساسا أي نوع من التعليم أو أشكال التعليم في أوقات معينة من فترة التعليم دائما إجراء التقييم. المقصود هذه الأداة المساعدة لتحديد النجاح في تحقيق الأهداف. إتقان الطالب لهذا الموضوع، وكذلك القوانين أو فعالية أساليب التدريس مع التقييم، يمكن للمدرسين توضيح ما إذا كان الطلاب ينتمون إلى مجموعة من الطلاب الذين جيدة، معتدلة، أقل أو جيدة جدا في فئتها بالمقارنة مع أقرانهم^{١٩}.

¹⁸ E. Mulyasa, *Menjadi Guru Profesional*, (Bandung: PT. Remaja Rosdakarya, 2006), hlm. 38

¹⁹ Syaiful Bahri Djamarah, *Guru dan Anak Didik dalam Interaksi Edukatif*, (Jakarta: Rineka Cipta, 2000), 35

ث- المعلم كاشيق

حيث من المتوقع أن يكون بمثابة سبائق تعلم الطلاب المعلمين حافز، وتعطى التشجيع إذا كان الطالب هو أقل عاطفية أو أقل نشاطا في التعلم. كمدرس حافز يجب تهيئة الظروف الفصول الدراسية التي تحفز الطلاب على إجراء الطبقات سواء بشكل فردي أو في مجموعات^{٢٠}

٧. دور الطلاب في التعامل التربوي

دور الموقف التلاميذ هم من الطلاب، والناس الذين درسوا في تلك المدرسة^{٢١}. النشاط الذي هو التعامل التربوي بين المعلمين والطلاب المضي قدما. الطلاب لديهم دورا مهما في التعامل التعليمي، لأن الطلاب التعامل التعليمي أطرافا الذين يريدون تحقيق اهدافهم.

في عملية التعليم المثلى، يصبح الطلاب العامل الحاسم في التعامل التعليمي الذي يؤثر على كل ما هو ضروري في تحقيق مخرجات التعلم. الطلاب هي واحدة من العنصر البشري الذي يحتل مكانة مركزية في التعامل التعليمي. حتى في التعامل التعليمي يحتاج في البداية طالب، فقط بعد أن يحدد المكونات الأخرى، ما هي المواد المطلوبة، و كيف أن طريقة الصحيح للعمل،

²⁰ Sadirman, *Interaksi dan motivasi belajar mengajar*, (Jakarta:PT Raja Grafindo Persada, 2000),35

²¹ Muhammad Rifa'I, *Sosiologi Pendidikan* (Stuktur & Interaksi Sosial di Dalam Institusi Pendidikan), (Yogyakarta: Ar-Ruzz Media, 2011), 133.

وسائل الإعلام ومرافق مناسبة وداعمة وقبل كل ذلك يجب أن تكون مصممة لخصائص الطلاب، للطلاب كائن وموضوع الدراسة.

وفي تصريحات مختلفة لتقول أن الطلاب في التعامل التعليمي هو الجماعات البشرية غير ناضجة من حيث الناحيتين المادية والروحية. ولذلك، فإنه يحتاج التدريب والإرشاد والتعليم وجهود الآخرين التي تعتبر الكبار، بحيث يمكن للطلاب الوصول إلى مستوى من النضج، يجب أن يكون تجسيدا للتعامل التعليمي أكثر في شكل دوافع المعلمين للطلاب، بحيث يشعر الطلاب متحمس، الإثارة، وإمكانيات والقدرة على تحسين نفسه. وبالتالي، من المتوقع أن تكون أكثر نشاطا في أنشطة تعلم الطلاب.

٨. أنماط التعامل التربوية بين المعلمين والطلاب

نمط التعامل بين المعلمين والطلاب يمكن روى النحو التالي. في أحد الفصول التي يواجهها المعلمون الوضع عددا من الطلاب التي يجب أن ينتظر إليها على إنها طفلة. وبد لا من ذلك سيقوم الطلاب التعامل معها على أنها أبومعلم الأم. بفضل موقعها ثم نضجت المعلم، شيخ حتى ولو وفقا لعمر الفعلي لا يصلح أن يكون أحد الوالدين^{٢٢}.

²² Ibid.,126

في المواقف الرسمية، وهي جهود المدرسين لتثقيف وتعليم الأطفال في الفصول الدراسية، ويجب أن يكون المعلم قادرا على إظهار الكرامة أو السلطة. وهذا يعني أنه يجب أن تكون قادرة على السيطرة، وتنظيم ومراقبة سلوك الطفل. إذا لزم الأمر، فإنه يمكن إستخدام سلطته لإرغام الطفل على التعلم وأداء وظائفهم، أو الإمتثال للوائح. مع السلطة لديه، وقال إنه فرض الانضباط للعملية سلسلة للتعليم والتعلم. ولكن السلطة الحقيقية ليست الحصول عليها عن طريق إسائة إستخدام السلطة من خلال تهديد لإعطاء الرقم أقل عندما شعر المعلمون أن تم تكريمه. على الرغم من أن منصب مدرس كان عضوا في السلطة الرسمية، يجب ألا يدعم تلك السلطة التي كتبها شخصية المعلم.

في الحالات الإجتماعية غير الرسمية، يمكن للمدرسين تخفيف العلاقات الرسمية والمسافة الإجتماعية، مثل الرفية، وممارسة، ويتتره، أو غيرها من الأنشطة. يجب الطلاب المعلمين في مثل هذه الأوقات يمكن الحصول على جنبا جنب مع أكثر دراية بها، ورجل ضد رجل يمكن أن تضحك وتلعب بها من غطاء رسمي. لذلك، يجب أن يكون المعلمون قادرين على ضبط دورها في المواقف الإجتماعية التي يواجهونها. لكن شنقا مع الطلاب عن مثب كأصدقاء

في وضع التعلم في الفصول الدراسية يمكن أن تشكل صعوبات للإضباط الطلاب^{٢٣}.

وكاذا فإنه يجب أن ينظر فيها التعامل المعلمين مع الطلاب يجب أن يقتزن بها من قبل باسم سلطتها. مع سلطة المعلم سوف يكون دئماً بالإحترام والتقدير من قبل طلابه بحيث عندما تتم عملية التعلم وسيتم إنشاء مكان التعامل نشطا في هذا الحدث لتستفيد من أغراض التعليمية. يسمح للمعلم أن يكون لها صلة القرابة مع طبيعة التلميذ ولكن هناك إلى حد ما وفي التكيف مع الأوضاع والظروف.

ب - مفهوم تعليم اللغة العربية

١. تعريف تعليم اللغة العربية

المفهوم الذي نتبناه هنا لمصطلح التعليم هو أنه عملية إعادة بناء الخبرة التي يكتسب المتعلم بواسطتها المعرفة والمهارات ولإتجاهات القيمة، إنه عبارة إخرى مجموع الأساليب التي يتم بواسطتها تنظيم عناصر البيئة المحيطة بالمتعلم يمثل ما تتسع له كلمة البيئة من معان من أجل أكتسابه خبرات تربوية معنية^{٢٤}.

²³ Ibid., 115-117.

، تعليم اللغة لغير الناطقين بها مناهجة وأساليب. (مصر: الحلال العربية، ١٩٨٩)، ص. ٤٥. رشدي أحمد طعيمة^{٢٤}

إن التعليم عامل التفاعل التربوية ويختصر في إيصال المعلومات إلى الذهن وصك حوافظ الشيء بمسائل الفنون والعلوم. وعوامله ثلاثة هي المعلم والمتعلم والمتعلمات، والمعل هو الوسيط بين العاملين الآخرين من المعلومات المقدر اللازم الملائم للمتعلم، فعمله يتضمن دراسة المتعلم والعلم التام بالمعلومات الدراسية وبخاصة مايلقي منها على المتعلم حتى يسهل عليه إيصالها له مرتبة تريبا منطقيا ومرتبطا بعضها ببعض^{٢٥}.

وتعريف التعليم عند الباحثة هو برنامج الذي يشجع التلاميذ في التعليم وتكامل باهتمام على تفاعل التعليم منها البيئة التعليمية وطبيعة التلاميذ والمواد الدراسية والوسائل التعليمية وإستراتيجية التعليم.

اللغة العربية هي الكلمات التي يعبرها العرب عن أغراضهم. فإن اللغة هي نظام إعتباطي لرموز صوتية تستخدم لتبادل الأفكار والمشاعر بين أعضاء جماعة لغوية متجانسة. يقول ابن جني في تعريفه اللغة هي أصوات يعبرها كل قوم عن أغراضهم^{٢٦}.

تعليم اللغة العربية هي عملية التعلمية يمكن بأن قدرة أساسي التي فيها أولد عندما يتعلم اللغة الأم أو الأول هو طاهر من تأثير اللغات ولذلك تميل

محمد يونس ومحمد فاسح بكر، التربية و التعليم.(كوتنور فونوروكو: كلية المعلمين الإسلامية،الجزء الأول) ص. ٢٣٠
تلسيح مصطفى الغلابيني، جامع الدروس الغربية الجزء الأول. (بيروت: دار ابن الهيثم)،ص. ٢٥٠

نجح بسرّسعا. حين عند يتعلم اللغة العربية تسعر بأصعب لأن يجب علو أولد بأن يسب نظام اللغة الأم إلى نظام اللغة العربية.

٢. أهداف تعليم اللغة العربية

أما أهداف التعليم اللغة العربية من ناحية النظرية هي يهدف أن ينمي كفاءة اللغة العربية. وإنطلاقا على هذا يقسم الأهداف بقسمين وهو للمعلم والمتعلم. أما للمعلم فهو يجعل اللغة العربية سهلة في إستيعابها عند الطلاب، و للمتعلم لا ستعاب اللغة العربية^{٢٧}.

يمكن تلخيص أهداف تعليم اللغة العربية منها:

١. ان يمارس الطالب اللغة العربية بالطريقة التي يمارسها بها الناطقون بهذه اللغة. أو بصورة تقرب من ذلك وفي ضوء المهارات اللغوية الأربع يمكن القول بأن تعليم العربية كلغة ثانية يستهدف كما يلي:

- ١- تنمية القدرة الطالب على فهم اللغة العربية عندما يستمع إليها.
- ٢- تنمية قدرة الطالب على النطق الصحيح للغة والتحدث مع الناطقين بالعربية حديثا معبرا في المعنى سليما في الأداء.
- ٣- تنمية قدرة الطالب على قراءة الكتابات باللغة العربية بدقة ووفهم.

²⁷ Bisri Musthofa dan Abdul Hamid, Metode dan Strategi Pembelajaran Bahasa Arab.(UIN Maliki-Press,2010), 5.

٤- تنمية قدرة الطالب على الكتابة باللغة العربية بدقة وطلاقة.

٢. إتقان القواعد النحوية اللازمة لضبط الكلام وإستخدامها إستخداما سليما

ما أمكن^{٢٨}.

٣. أن يتعرف الطالب على الثقافة العربية وأن يلم بخصائص الإنسان العربي

والبئة التي يعيش فيها والمجتمع الذي يتفاعل معه^{٢٩}.

٣. عناصر تعليم اللغة العربية

هناك ثلاثة عناصر اللغة في تعليم اللغة العربية التي يجب على الطلاب

إتقانها:

أ- نطق

يحتوي العنصر الأول معنى كل كلمات (العربية) ينطق الناطق

الأصل، وخاصة اللغة العربية. لأن في الحقيقة كل لغة لها أوجه التشابه

وإختلاف كل الكلام وهو يسمى بالتحليل التقابلي.

ب- مفردة

في هذا العنصر يجب على الطلاب إتقانها لأن لها أهمية هائلة في

التعبير عن رغبته، لأنه مع هذا العنصر يمكننا الإتصال بالناطق الأصل، إذا

٢٧ محمود على السمد، التوجيه في تدريس اللغة العربية كتاب المعلم والموجه والباحث في طرق تدريس اللغة العربية (القاهرة : دار المعارف، ١٩٨٣)، ص.٤٥.

رشدي أحمد طعيمة، مراجع السابق، ص.٥٠. ٢٩

كنا أردنا أن نتصل به ولكنه لأنلم يعرف المفردات والمعنى. في سياق اللغة العربية الناطق الأصل إقترح وفقا بقواعد التعليم الفعال لإتقان المفردات التي لديها تردد مرتفع في الإستخدام. هذا العنصر مفيد جدا في ترجمة الجملة أو نص بالمعرفة المفردات في النص تسهيلا لنا عملية ترجمة الجمل والنصوص.

ت- تركيب

بعد معرفة المفردات وفهم النطق، الآن كيف نستخدم هذين العنصرين لأفضل وتنظيم إتصال. هو وظيفة عنصر التركيب، وهو يجب على متعلمي اللغة أن يعرفوا المكان وهيكل الكلمة، لمعرفة موقف وموقع الكلمة فيحصل على الجملة سهل الفهم ويكون متعلمي اللغة مفهوم الناطق الأصل حين إتصال. هذا العنصر غالبا يرتبط بالعلوم النحوي والصرف.

٤. طرق تعليم اللغة العربية العربية

رأى محمد يونس أن الطريقة في التدريس هي النظام الذي يسير المدرس في إلقاء درسة ليوصل المعلومات إلى أذهان التلاميذ^{٣٠}. ثم الطريقة هي

محمد يونس ومحمد فاسح بكر، التربية و التعليم، (كونتور فونوروكو: كلية المعلمين الإسلامية، الجزء الأول) ص. ١٢. ٣٠

طرق التدريس المستخدمة للمعلم في عملية التعليم اللغة لتحقيق الهدف التعليمية.

في نظرية تعليم اللغة العربية هناك نظرية الواحدة و نظرية الفروع، نظرية الواحدة بمعنى يفهم بشكل شامل أولاً، ثم يفهم أصغر الأجزاء التي تحتاج إلى فهم جيد. أما في الواقع هذه النظرية ستستخدم لا احتياجات محددة ولا يمكن أن يفهم بينهما، بمعنى سيحتاج المعلم إلى نظرية الوحدة والفروع في وقت المختلف. وطرائق التعليم اللغة العربية في إندونيسيا كمايلي:

١. طريقة القواعد والترجمة

هذه الطريقة هي طريقة القديمة في تعليم اللغة العربية. عملية التعليم باستخدام هذه الطريقة عادة بالقراءة النصوص العربية ثم تحليل بناء الجملة من جهة القواعد ثم ترجم إلى اللغة الأم^{٣١}.

٢. طريقة المباشرة

تعرض هذه الطريقة باستخدام اللغة العربية كلغة التدريس في عملية التعليم وتجب اللغة الأم بقدر الإمكان. غذا وجد الكلمات الصعبة للتلاميذ

محمد كامل الناقه و رشدي أحمد طعيمة ، طرائق تدريس اللغة العربية الناطقين بها. (المنشورات المنظمة الإسلامية للتربية والعلوم والثقافة، ٢٠٠٣)، ص. ٢٧-٢٨

أن يفهمها، فيترجم المعلم باستخدام العشارة أو يصورها ويعطي عليها المرادف.

٣. طريقة الإلتقائية

تعرض هذه الطريقة باستخدام طرائق المتنوعة. تركيز عملية التعليم في مهارة الكلب كالكتابة والقراءة كفهم النصوص العربية.

٤. طريقة القراءة

تهدف هذه الطريقة لاعطاء إلى قدرة القراءة السهلة للطلاب. وهذه الأخر من هذه الطريقة ليجعل الطلاب أن يملك معرفة كافية عن أشكال لقراءة الجملة الصحيحة، حتى يسهل الطلاب لفهم وكتابة النص.

٥. طريقة السمعية الشفهية

عملية الاتصال بين الدول تزداد وإنتشرت برامج الإذاعة والتلفزيون عن طريقة الأقمار الصناعية والتجارة والمشروعات والمعونات النية وغير ذلك.

٥. وسائل تعليم اللغة العربية

الهدف الرئيسي من إستخدام وسائل التعليم ليتمكن الرسالة والمعلومات أن يصل للطلاب، فيكون المعلومات الطويلة حتى تجعل الطلاب متشبهها. تتعلق بعملية التعليم اللغة العربية حيث تجهيز الطلاب أو يتعلم المهارات اللغوية بتدريبات مستمرا لنيل تلك المهارات. أما يعمل التدريبات

مستمرا سيكون الطلاب سائما حتى بوجود الوسائل في عملية التعليم اللغة العربية ستساعد الطلاب ليدافعهم ويجعل الطلاب لديهم حماسة في تعليم اللغة العربية^{٣٢}.

تقسم الوسائل إلى ثلاثة أنواع من ناحية استخدام الوسائل يرتبط بالحواس التي استخدامها الناس لإكتساب المعرفة، وسائل البصرية ووسائل السمعية و وسائل البصرية وكذلك وسائل السمعية والبصرية.

١. وسائل البصرية

تمكن أن تكون وسائل البصرية بشكل الأشياء الطبيعية والأشخاص والأحداث وحوائج المقلدة وكذلك الصور من الأشياء الطبيعية والأحداث. في سياق تعليم اللغة العربية فحوائج المقلدة والصور من وسائل الفعالية لإستخدام الخاصة لتعرف المفردات والأنماط الحملة.

٢. وسائل السمعية

تمكن أن تكون وسائل السمعية بشكل المذياع والشريط والمعلم اللغة البسيطة. الشريط لوسائل السمعية من خيار الصحيح لتعلم اللغة وكذلك لتعليم اللغة العربية، لأن باستخدام الشريط يمكن للمعلم أن يلعب مسجلات مزغزب فيها.

³²Abdul Wahab rosydi dan Mamlu'atul nikmah, *Memahami Konsep Dasar Pembelajaran Bahasa arab.* (Malang: Uin Press, 2011) 104.

الباب الثالث

١. - منهجية البحث

منهج البحث في الحقيقة هي طريقة عملية لنيل البيانات بأهدف وفوائد

معين. أما منهج البحث المستخدم في هذا البحث فهي كما يلي:

أ. مدخل البحث ونوعه

إستخدمت الباحثة هذا البحث المنهج الوصفي والمدخل الكيفي لتصف البيانات المجموعة. المنهج الوصفي هو البحث الذي يحاول على وصف الظاهرة والحوادث الذي يقع حينئذ^{٣٣}. وهو تكون البيانات التي تتكون من الكلمات والصور ولا تتكون من الأعداد بسبب أن طابع البحث الكيفي^{٣٤}. وترسم نتيجة التحليل بنظرية وملاحظة رسم البيانات والتردد والمعيار وقائمة النتائج.

وأما مدخل البحث لهذا الدراسة فهو المدخل الكيفي الذي يقوم بملاحظة الطبيعية وتحليل الموضوعي بطريقة أخذ البيانات وخلاصته وإشراح المظاهر الموجودة الحقيقية في موقع البحث. البحث وصفا، لأنها شرحت على ما يتعلق بنمط التعامل التربوي للمدرس والطلاب في المدرسة الثانوية الإسلامية الحكومية الواحدة سيتواندا.

³³ Hadari Nawawi dan Nini Martini, *Penelitian Terapan*. (Yogyakarta: Gadjah Mada University Press 1996) 174.

³⁴ Moleong lexy.J, *Metode Penelitian Kulitatif*. (Bandung: Remaja Rosdakarya, 2006) 4.

ب. موقع البحث

كانت الباحثة تعين موقع مكان هذا البحث العلمي يعني بمدرسة الثانوية الإسلامية الحكومية الواحدة سيتوباندا.

المدرسة الثانوية الإسلامية الحكومية الواحدة ستوباندا موقعها الشارع دماس رقم ٠٨ دمنج بسوكي سيتوباندا مقاطعة جاوة الشرقية و موقعها الإستراتيجي في وسط المدينة جعلها لا تزال موجودة حتى الآن ولا تزال تماما في الطلب من قبل المجتمع سيتوباندا حتى من خارج منطقة سيتوباندا.

ج. مصادر البيانات

هناك الطريقة متعددة لتكون الباحثة حاصلة على البيانات المطلوبة فتتصل الباحثة الخبراء الذين يعرفون ويفهمون عن تخطيط التفاعل التربوية بين المعلم و الطلاب في المدرسة الثانوية الإسلامية الحكومية الواحدة سيتوباندا. وأما مصدر البيانات تتكون من:

١. الرئيسية المدرسة

٢. مدرس

٣. الطلاب

د. طريقة جمع البيانات

لتكون الباحثة حاصلة على جمع البيانات فتستخدم الباحثة الآت أو

الأدوات لجمعها، وأما أدوات البحث المطلوبة فهي كما يلي:

١. الملاحظة

هي المشاهدة والمراقبة الدقيقة لسلوك ما أو ظاهرة معينة في ظل

ظروف وعوامل بيئة معينة بغرض الحصول على معلومات دقيقة لتشخيص

هذا السلوك أو هذه الظاهرة. طريقة الملاحظة المقصودة في هذا البحث

مركبة عن ظواهر المجتمع وظواهر العالم الأخرى^{٣٥}. مفهوم هذه الطريقة أن

الباحثة ستلاحظ من الناحية، وهي نمط التفاعل التربوي فيه. أما وسيلة جمع

البيانات من ملاحظة ربطا على موقعه.

٢. المقابلة

هي طريقة جمع البيانات على طريق الأسئلة والجواب للحصول على

المشكلة التي جوب بحثها. وهو مجرد قائمة بانقاط أو موضوعات الأسئلة التي

تريد الباحثة تقديمها إلى الخبراء أثناء المقابلة. أستخدمته الباحثة هذه لطريقة

³⁵ Sugiono, *Penelitian Pendidikan (Pendekatan, Kualitatif, Kuantitatif, dan R&D)*. (Bandung: Afabeta, 2010) 137.

لتحصل على البيانات التي تتعلق نمط التفاعل التربوي فيه. وستضع الباحثة المقابلة في الملاحق ربطا.

٣. الوثائق

هي طريقة عملية لجمع البيانات والمعلومات على طريق نظر الوثائق الموجودة في مكان معين من الكتب أو الصور أو التسجيلات أو قائمة الجدوال وغير ذلك. وستضع الباحثة هذه البيانات من الوثائق في الملاحق ربطا.

هـ. تحليل البيانات

تحليل البيانات هو عملية البحث والترتب بنمط منهج الحقائق الموجودة من المقابلة، التسجيل الميدان، والوثائق بطريقة تنظيم الحقائق إلى الطبقة، الشرح إلى الفروع أو الوحدة، يعمل التركيب، التركيب إلى التصميم، إختيار أين الأهم و الذي سيدرسه، وإنشاء الخلاصة حتى يسهل على فهمه في نفس الباحثة أو شخص الآخر^{٣٦}.

تحليل البيانات المستخدمة لدى الباحثة في هذه الدراسة هو طريقة تحليل البيانات من ماليز وهابرمان (Miles & Huberman). رأى ماليز و هابرمان أن تحليل البيانات الكيفي هو عملية التحليلية التي تتكون من ثلاثة فعاليات

³⁶Ibid., 137

التي تحدث غير نفس الوقت، فهي تخفيض البيانات وتجهيز البيانات وإستنباط أو تحقيق البيانات. يجري تحليل البيانات في هذا البحث على ثلاثة إجراءات يسمى نمط ماليز و هالرمان أو بسم التثليثي البيانات:

١. تخفيض البيانات

يشير تخفيض البيانات إلى عملية الإختبار، التركيز، التبسيط، التحريد، وتحليل البيانات الخام التي تحدث في الميدان الملاحظات المكتوبة. تخفيض البيانات بمعنى تلخيص، وإختياري بالأشياء الأساسية، والتركيز على الأشياء المهمة والبحث عن المواضيع وأنماطها وترك الأشياء التي غير الضرورية. ولذلك حينما تجمع الباحثة تعمل أيضا الباحثة عن تخفيض البيانات التي حصلت عليها^{٣٧}.

٢. تجهيز البيانات

تجهيز البيانات هو مجموعة من المعلومات المنظمة التي تعتي إمكانية إستخلاص النتائج وإتحاد الإجراءات. بتجهيز البيانات فستسهل لفهم ما حدثت وتخطيط مزيدة من العمل على أساس ما فهمها. في هذه المرحلة ستجهيز الباحثة البيانات في نصوص وصفية.

³⁷ Ibid., 338

٣. تحقيق البيانات

الخطوة الثالث في بحث الكيفي كما قال ماليز وهابرمان هي الإستنباط أو تحقيق البيانات. التلخيص الأول الذي قد قدم لم يزال مؤقت وسيغير إذا لم يوجد الدليل المتين والعضدة في درجة جمع البيانات بعده. في هذا البحث ترجى الباحثة يمكن أن تأخذ الإستنباط عن نمط التفاعل بين المعلم و الطلاب في تعليم اللغة العربية.

و. صحة البيانات

في البحث الكيفي كانت البيانات نستطيع أن تغير بالطللة إذا يكن هناك إختلاف بين تقرير الباحثة وما يوقع في المكان البحث. وحيث أن تفحص صدق نتائج بحثها قبل أن تحليل وتفسير البيانات^{٣٨}. ومن بعض الطرائق لفحص صحة البيانات فتختار الباحثة كما يلي:

١. تثليثي (Tringulasi) هو إحدى الطريقة لتحصيل البيانات المستخدمة في هذا البحث. تستخدم الباحثة هذه الطريقة عندما وجدت الإختلافات

³⁸Lexy. J Moleong *Metode Penelitian Kulitatif*. (Bandung: Remaja Rosdakarya, 2006) 4.

بين البيانات الموجودة من ملاحظة والمقابلة. في هذا البحث تستخدم
الباحثة بالمقارنة بين نتائج الملاحظة المقابلة.

٢. عمق الملاحظة

لكشف الخصائص في الظروف الملائمة بالمشكلات التي أردت حلها
ولمعرفة صحيحة.

ز. خطوات البحث

في هذا البحث، عبّرت الباحثة خطوات البحث بدءاً من مرحلة التخطيط
ومروراً إلى التنفيذ ووصولاً إلى التحليل. لقد قال مولونق أن خطوات البحث
ثلاث، هي الأنشطة قبل الميداني والأنشطة الميدانية والتحليل العميق.^{٣٩}
فبناءً على ذلك، فإن الباحثة ستقوم بالخطوات الآتية:

١. الأنشطة قبل الميداني

في هذه الحالة قبل الانتقال مباشرة إلى الحقل، يعد الباحث اقتراحاً
بجانباً قبل إجراء الإعداد الميداني في هذا المجال. في مجال البحث، هناك ست
مراحل. كما مر بالباحث نفسه بهذه المرحلة، أما الدراسات الست التالية
فهي:

³⁹Ibid.,126

٢. الأنشطة الميدانية

في البداية، بدأ الباحثون في إجراء زيارات مباشرة إلى موقع الدراسة لجمع البيانات من خلال إجراء الملاحظات والمقابلات والوثائق، ولكن بالإضافة إلى ذلك، أعدوا لباحثون أنفسهم، جسدياً وعقلياً.

٣. التحليل العميق

هذه المرحلة هي المرحلة الأخيرة من عملية البحث. في هذه المرحلة، يبدأ الباحث أيضاً في تجميع تقرير والدفاع عن نتائج لدراسة.

ح. هيكل البحث

كان هذه خطة البحث متصور ومختصرة من البحث العلمي، وترجو البحث أن يكون القارئون يفهمون محتويات بحث العلمي بسهولة منذ الباب الأول حتى الخامس. لذلك ينقسم الباحثة على الخامسة أبواب كما يلي:

١. الباب الأول

يبحث هذا الباب في مقدمة البحث التي تشمل على خلفية البحث، وأسئلة البحث، وأهداف البحث، وفوائد البحث، وتعريف الإصطلاحات، وهيكل البحث.

٢. الباب الثاني

يبحث عن الدراسة المكتبية الذي يتكون من الدراسة السابقة

والدراسة ومناقشة منهجية.

٣. الباب الثالث

تبحث الباحثة في هذا الباب مناهج البحث، منها: مدخل البحث

ونوعه وموقع البحث والبيانات ومصادرها ومناهج جمع البيانات وتحليل

البيانات وصحة البيانات وخطوات البحث

٤. الباب الرابع

تتحدث الباحثة في وصف موضع البحث وعرض البيانات وتحليل

فرض البحث واختيارها والمناقشة والتأويل.

٥. الباب الخامس

يبحث هذا الباب في الخاتمة التي تشتمل على نتائج البحث

والخلاصة والإقتراحات.

UNIVERSITAS ISLAM NEGERI
KH ACHMAD SIDDIQ
JEMBER

الباب الرابع

عرض البيانات وتحليلها

أ. وصف موقع البحث

كما ذكر الباحثة أن موقع هذا البحث هو المدرسة الثانوية الإسلامية الحكومية الواحدة سيتوباندا. لذلك سيصف الباحث عما تتعلق بهذه المدرسة ويناسب بأهداف هذا البحث, كما يلي:

١. هوية المدرسة

(١) اسم المدرسة : المدرسة الثانوية الإسلامية الحكومية الواحدة سيتوباندا

(٢) يتوبندوا درجة المدرسة : أهلية

(٣) NPSN : 20522938

(٤) عنوان : الشارع دماس رقم ٠٨ دمنج بسوكي سيتوبندوا

(٥) المدينة : سيتوبندوا

(٦) الرمز البريدية : 68356

(٧) رقم الهاتف : (0338) 891513

(٨) عام الموقف : 1991

⁴⁰ البيانات الوثائقية المدارس الثانوية الإسلامية الحكومية الواحدة اسيتوبندوا، في التاريخ ٦ أكتوبر ٢٠٢٠.

٢. تاريخ تأسيس المدرسة الثانوية الإسلامية الحكومية الواحدة

سيتوباندا

منذ عام ١٩٩١ في المدرسة الثانوية الإسلامية الحكومية الواحدة

سيتوباندا بناء على قرار وزير الدين رقم ١٣٧ عام ١٩٩١ في العنوان الشارع

سميروا رقم ٠٨ سيتوبندوا.

ثم في العام الدراسي ١٩٩٧/١٩٩٨ ، تم افتتاح فصل عن بعد في قرية

ديمونج ، ناحية بيسوكي ، وذلك على وجه الدقة في مدرسة نورول وفاء

الإسلامية الداخلية ، حتى العام الدراسي الحالي كان هناك ٤١٤ طالبًا.

وفق نتائج اجتماع مجلس المعلمين ومكتب وزارة الدين سيتوباندا لم يعد

لدى المدرسة الثانوية الإسلامية الحكومية الواحدة سيتوباندا عنوانه في قرية دمنج

، مقاطعة بسوكي ، بحيث لم يعد يتم استخدام العنوان القديم بما في ذلك المبنى

في سيتوباندا^{٤١}.

٣. المواقع الجغرافي في مدرسة الثانوية الإسلامية الحكومية الواحدة

سيتوباندا

يقع الموقع الجغرافي المدرسة الثانوية الإسلامية الحكومية الواحدة سيتوباندا

في وسط حقول الأرز في مجتمع زراعي وصيد الأسماك. من مركز الحي ٤٠

⁴¹ عبد الفتاح ، المقابلة الشخصية ، السيتوبندوا، ٦ أكتوبر ٢٠٢٠

كيلومتر إلى الغرب و ٣ كيلومتر من مركز المنطقة. جو المدرسة هادئ للغاية لأنها بعيدة عن طريق البروتوكول بحيث تضيف إلى جو سلمي للطلاب.

٤. الهيكل التنظيمي في مدرسة الثانوية الإسلامية الحكومية الثانية سيتوباندا

الهيكل التنظيمي هي تركيب أو بنية التي لها علاقة بين مكونات المدرسية لتحقيق الهدف المرجو من هذه المدرسة, حتى تكون لكل الواجبات والاختصاص والوظيفة يتوحد على الكمال المرتب.

الهيكل التنظيمي هو كما يلي :

أ. رئيس المدرسة : ساحينطا الماجستير

ب. لجنة المدرسة : أبد الفتاح الماجستير

ت. إدارة المدرسة : قمري الماجستير

ث. النائب لشؤون المنهج الدراسي : ريرين سارياتي

ج. النائب لشؤون الطلبة : رفيكا

ح. النائب لشؤون المرافق الدراسية : سونرجي

خ. النائب لشؤونالاجتماعية : سوغينطا الماجستير

د. توجيه الإستشارة : أمي سوميرتي الماجستير^{٤٢}

⁴² البيانات الوثائقية، المدرسة الثانوية الإسلامية الحكومية الوادة اسيتوبوندا، في التاريخ ٦ أكتوبر ٢٠٢٠

جدول ٤,١

الهيكل التنظيمي بمدرسة الثانوية الإسلامية الحكومية الواحدة سيتوباندا

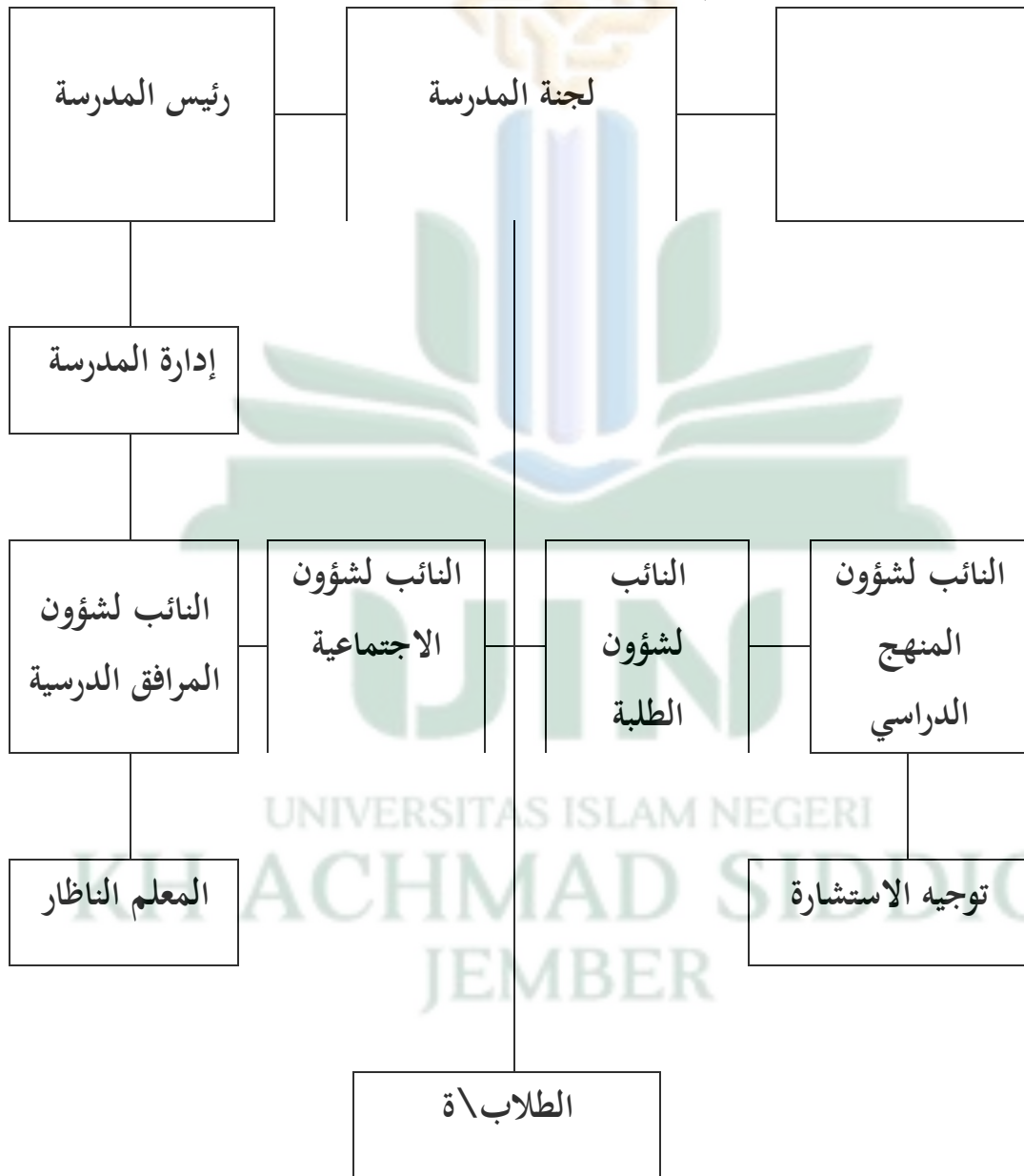
الهيكل التنظيمي

مدرسة الثانوية الإسلامية الحكومية الواحدة سيتوباندا

السنة الدراسية ٢٠٢١/٢٠٢٢ م

الشارع الشارع دماس رقم ٠٨ دمنج بسوكي سيتوباندا -

رقم الهاتف ٨٩١٥١٣ (٠٣٣٨)



٥. أحوال المعلمين في المدرسة الثانوية الإسلامية الحكومية الواحدة

سيتوباندا

أكثر المعلمين في مدرسة الثانوية التعاون لكونق الغربي سومنب متخرجون من المعهد التعاون لكونق الغربي سومنب الذين يواصلوا دراستهم إلى المستوى الجامعة, ويعاود إليها ليعلم في المدرسة الثانوية التعاون. وأكثرهم لايعلمون المادة المناسبة بشهادتهم, لاسيما معلم المادة اللغة العربية, إنه يتخرج من الجامعة الإسلامية بشعبة تعليم الدينية الإسلامية ولكن لهم الكفاءة والخبرة في تعليم اللغة العربية لأنهم سبق التعلم في المعهد النقاية سومنب, ليس معلم المادة اللغة العربية فقط الذي يعلم ليس على حسب شهادته, مثلا المعلم بمادة الرياضيات كما اخبر وبين المدير بمدرسة الثانوية التعاون سروجي ينظا الماجستير في المقابلة

الشخصية :

"أكثر المعلمين بمدرسة الثانوية التعاون يعلمون ليس على حسب شهادتهم بل كانت بعضهم يعلمون على حسب كفاءتهم وخبرتهم ولو كانت كفاءتهم لايناسب بشهادتهم, مثل المعلم بمادة الرياضيات إنه يتخرج من الجامعة بقسم الاقتصاد ولكن هذه المادة لايزال مناسبة بمادة الرياضيات, وكذلك سبق له في

الشتراك المسابقة الرياضيات حينما لايزال في تعلمه بمدرسة الثانوية وناله الفائزة

بتلك المسابقة. وعلى هذه الخبرة هو يعلم المادة الرياضيات"

٦. أحوال الطلاب في مدرسة الثانوية الإسلامية الحكومية الواحدة سيتوباندا

كان عدد الطلاب في المدرسة الثانوية الإسلامية الحكومية الواحدة

سيتوباندا للسنة الدراسية ٢٠٢١-٢٠٢٢ م هو ٤٥٠ طالبا وينقسم على ١٦

فصولا ولكل الفصل عدده الأقال ٢٨ طالبا وأكثره ٣١ طالبا^{٤٣}.

جدول ٤,٢

أحوال الطلاب في المدرسة الثانوية الإسلامية الحكومية الواحدة سيتوباندا

العداد	الجنسين		الفصل	النمرة
	الامراة	الرجل		
131	66	65	X	١.
161	91	70	XI	٢.
131	45	86	XII	٣.

⁴³البيانات الوثائقية، المدرسة الثانوية الإسلامية الحكومية الواحدة سيتوباندا، في التاريخ ٦ أكتوبر ٢٠٢٠

٧. أحوال المرافق في مدرسة الثانوية الإسلامية الحكومية الواحدة

سيتوبندوا

المرافق المدرسية هي الوسيلة التي تستخدمها الطلاب عند برنامج التعليم, وهذه المرافق يسهل الطلاب على تحصيل العلم في هذه المدرسة بمساعدة المرافق المدرسية. وتلك المرافق هي كما يلي^{٤٤}:

جدول ٤,٣

أحوال المرافق الدراسية في مدرسة الثانوية التعاون لكونق الغربي سومب

الرقم	أنواع المرافق	العدد المرافق	الحالة
١	٢	٣	٤
١.	غرفة المدير المدرسة	١	جيد
٢.	غرفة الإدارية	١	جيد
٣.	غرفة مدرس	١	جيد
٤.	غرفة التعليم	٦	جيد

⁴⁴البيانات الوثائقية، المدرسة الثانوية الإسلامية الحكومية الواحدة اسيتوبندوا، في التاريخ ٦ أكتوبر ٢٠٢٠

الرقم	أنواع المرافق	العدد المرافق	الحالة
١	٢	٣	٤
٥.	غرفة المكتبة	١	جيد
٦.	معمل الحاسوب أو الكمبيوتر	١	جيد
٧.	غرفة اتحاد الطلبة	١	غير جيد
٨.	غرفة المستشفى	١	جيد
٩.	المسجد	١	جيد
١٠.	الحمام للمدرس	١	جيد
١١.	الحمام للطلاب	١	غير جيد
١٢.	جهاز العرض	٣	جيد
١٣.	الميدان	١	جيد
١٤.	مواقف للحوالة	١	جيد

ب. عرض البيانات

عرض البيانات هي جزء الذي يكشف عن البيانات التي تم إنشائها من البحث وفقا للطرق البحث المستخدمة ومنهجية مخصوصة وتحليل البيانات. جرى البحث في هذا الباب تشرح الباحثة البيانات التي نالتها من خلال الطرق الثالث بدءا من الملاحظة مرورا بالمقابلة الشخصية وصولا إلى الوثائقية.

ويتكون هذا الشرح من وصف البيانات المتعلقة بأسئلة البحث، في هذا البحث يلقي عن نمط التعامل التربوي بين المعلم والطلاب في تعليم اللغة العربية في المدرسة الثانوية الإسلامية الحكومية الواحدة سيتوباندا للسنة الدراسية ٢٠٢٢/٢٠٢١ م.

انطلاقا من أسئلة البحث ، انقسمت الباحثة في هذا الباب قسمين وهي:

١. نمط التعامل التربوي بين المعلم والطلاب في تعليم اللغة العربية في

المدرسة الثانوية الحكومية الواحدة سيتوباندا للسنة الدراسية ٢٠٢٢/٢٠٢١ م.

٢. المقابلة الشخصية عن نمط التفاعل التربوي بين المعلم والطلاب في تعليم اللغة

العربية.

هذا البحث استخدمت الباحثة المقابلة الشخصية والملاحظة والوثائقية

للحصول على أكبر قدر من البيانات الواضحة عن نمط التعامل التربوي بين

المعلم و الطلاب في تعليم اللغة العربية.

"لقد قامت المقابلة الشخصية بالرئيس المدرسة إسمه ساحينطا

الماجستير، الحمد لله التعامل المعلمين والطلاب في هذه المدرسة راسخ، لأن

هذا في المدارس يطبق نظام الألفة بحيث تعمل عملية التعلم بشكل فعال

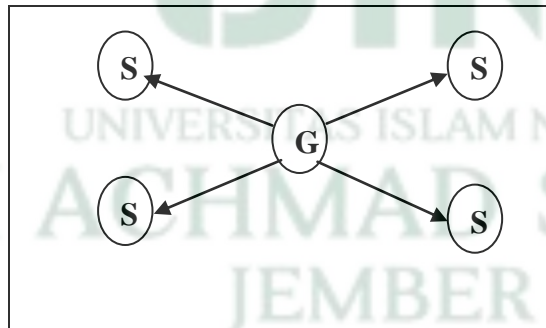
وتنتج أيضاً تفاعلات جيدة"^{٤٥}.

"لقد قامت المقابلة الشخصية بالمعلم اللغة العربية إسمه الأستاذة

قدسي، تعليم اللغة العربية في المدرسة الثانوية الإسلامية الحكومية

الواحدة سيتوباندا جيد. ٣ أنماط التعامل المستخدمة كما يلي^{٤٦}:

أ. التعامل كالعامل



⁴⁵ محمد الفارس، المقابلة الشخصية، السيتوبوندا، ٧ أكتوبر ٢٠٢٠

⁴⁶ قدسي، المقابلة الشخصية، السيتوبوندا، ٧ أكتوبر ٢٠٢٠

الإتصالات كالعامل أو الإتصال في إتجاه واحد كما تحول يضع

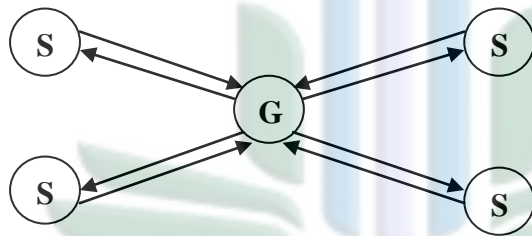
المعلمين والطلاب بدور المتلقي للعمل. المعلم التعلم النشط والطلاب

السلبى في عملية التعلم. أمثلة على التعامل اتأحادية الإتجاه في تعلم اللغة

العربية حول شرح التاريخ أو شرح المعلمين للطلاب في الدرس. لذلك

المعلم ونأكثر نشاطا في هذا التعامل.

ب. التعامل كالإتصال في إتجاهين



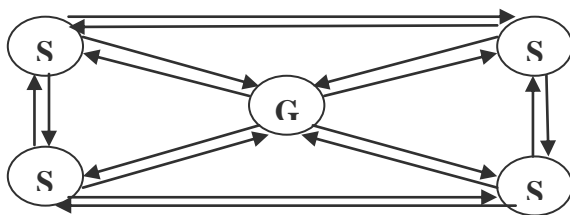
المعلم بوصفها العطاء والعمل، وكذلك الطلاب، يمكن أن يكون

المتلقي للعمل وكواهب عمل. بين المعلم والطلاب سوف يحدث في

الحوار. يتم هذا التفاعل ٢ الوجهة في موضوع حوار مثل المعلمين

والطلاب مع الحوار العربي بحيث يكون التعامل في اتجاهين.

ج. التعامل كالمعاملة



هذا التعامل لا يحدث فقط بين المعلم والطلاب، ولكن يمكن أيضا أن يكون من الطلاب إلى المعلمين أو الطلاب إلى الطلاب الآخرين. يتم فرض رسوم على الطلاب بشكل أكثر نشاطاً من المعلمين، حيث يمكن للمعلمين أن يعملوا كمصادر تعليمية للطلاب الآخرين، يتم هذا النمط التعامل في موضوع تركيب أو قويد.

ثم الباحثة مقابلة مع طلاب الصف XI العلوم الطبيعية ٢ حول تعلم اللغة العربية التي يدرسها أستاذة قدسي، اسمه نورالهداية الصف XI العلوم الطبيعية ٢^{٤٧}.

"اللغة العربية تعلم أحد الدروس التي تعجبني، لأنه خلال عملية التعلم أفهمها بسهولة والروح في متابعة درس اللغة العربية، طريقة تستخدم الأستاذة قدسي ليست مملّة، كل موضوع هو بالتأكيد طريقة مختلفة. وكيفية نقل المواد بشكل واضح جداً، حتى أن التفاعل الجيد جاء عند تعلم اللغة العربية يدرس الأستاذة قدسي".

⁴⁷ نور الهداية، المقابلة الشخصية، اسيتوبوندوا، ٧ أكتوبر ٢٠٢٠

ب. الملاحظة عن نمط التعامل التربوي عملية التعلم اللغة العربية في الفصل XI

العلوم التطبيقية ٢

" التعامل التعليمي للمعلمين والطلاب على تعلم اللغة العربية في الصف XI العلوم التطبيقية ٢ استنادا إلى نتائج الملاحظات التي أجراها الباحثون، وجد الباحثون من ثمانية مراحل من التفاعل التربوي هو: "تقديم المعلومات، واستخدام السلوك اللفظي وغير اللفظي، وتحفيز ردود الفعل من الطلاب، والنظر في مبادئ التعلم، وتشخيص عوبات التعلم، والنظر في الاختلافات الفردية" المطبقة في ثلاثة أضعاف الاجتماع في الصف XI العلوم التطبيقية ٢ التفاعلات التعليمية المعلمين والطلاب على تعلم اللغة العربية فصولا لصف XI العلوم التطبيقية ٢، استنادا إلى نتائج الملاحظات التي أجراها الباحثون، وجد الباحثون من ثمانية مراحل من التفاعل التربوي تطبيق في ثلاثة أضعاف الاجتماع في الصف XI العلوم التطبيقية ٢ كما يلي:

١. تحديدها في الاجتماع الأول للمعلمين لا تؤدي عملية التعامل التعليمي تماما هذا يمكن أن ينظر إليه في جوانب استخدام السلوك اللفظي وغير اللفظي، لم يقدم المعلمون تعزيز واستخدام السلوك اللفظي وغير اللفظي للطلاب الذين قدموا استجابة إيجابية. يتم التعرف على هذه الحقيقة من

المعلم قد أعطى لمسة والثناء. على جانب تحفيز ردود الفعل من

الطلاب، والمعلمين تفتقر إلى حافز إيجابي والمعاملة بالمثل للمتعلمين.

في المؤشر النظر في مبدأ تعلم المعلم لم يتم بعملية التعامل تربوية

كبيرة، لأن المعلم يسأل فقط من لا يدخل دون اعتبار للحالة الجسدية

والنفسية للطلاب واحدا تلو الآخر. في جانب تشخيص صعوبة تعلم

عملية تقديم المواد التي يقوم بها المعلم ، لم يتم المعلمون بتسليم المواد

بشكل كلي لأنهم أقل اهتمامًا بصعوبات التعلم التي يواجهها الطلاب.

مؤشرات أخرى التي يتم رصدها من قبل الباحثين، في عملية تسليم المواد

أو التكليف هو المعلم لم يتم استخدام فئة متعددة الثقافات وغير

متجانسة لأن المعلم لم يقسم مجموعة التعلم على أساس الفرق بين

الطلاب غير فيدال في شكل IQ / الإنجاز، الدين. الجنس والعرق

والاقتصاد، والاجتماعية والثقافية خلفية الطلاب تقسيم المجموعة على

أساس وضع الجلوس من الطلاب والمعلمين تقييم بعد أنشطة عملية

التعلم^{٤٨}.

⁴⁸ الملاحظة في الفصل، التاريخ ٨ أكتوبر ٢٠٢٠

٢. في الاجتماع الثاني في الصف XI العلوم التطبيقية ٢ المحدد من ثمانية

مؤشرات للتفاعل التعليمي تم تحقيق ستة مؤشرات وهي الجانب من

الإدارة ومراقبة الصف الذي قام به المعلمين بشكل فعال، وهذا ما ينظر

المعلمين قد تمكنت من السيطرة على الصف بطريقة مواتية، في عملية

تقديم معلومات المعلمين قد سلمت المواد في واضحة ، على مؤشرات

تشخيص أنشطة التعلم والنظر في الاختلافات الفردية كما تحققت

بشكل جيد وفي عملية تقييم تفاعل المعلمين تحقيق الترابط التعليمي،

لأن المعلم قد أعطى تقييماً بعد أنشطة عملية التعلم من خلال توفير

توجيه واضح للمهام المنظمة التي يجب على الطلاب العمل على فرد أو

مجموعة. في هذا الجانب ينظر المعلمين إعطاء الاستنتاجات المادية

المقدمة. أما بالنسبة لفئة الردود المحفزة من الطلاب الذين لم تتحقق بعد

٨ لأنه لا يزال هناك طلاب لا يعطون بالضرورة ردوداً واهتماماً للمواد

المقدمة وكذلك المهام التي يجب أن تؤديها بشكل فردي أو في

مجموعات. النظر في مديري التعلم أيضا ليست على النحو الأمثل

تنسيق لأن المعلم يسأل فقط من الذي لا يدخل دون النظر إلى الحالة البدنية والنفسية للطلاب واحدا تلو الآخر^{٤٩}.

٣. وفي الاجتماع الثالث للعناصر الثمانية لتنفيذ التفاعلات التعليمية في

عملية تعلم علم الاجتماع في الصف XI العلوم التطبيقية ٢ ، تم تحقيق

ذلك على النحو الأمثل. تحفيز الطلاب في عملية تعلم اللغة العربية في

الصف XI العلوم التطبيقية ٢ الذي يستمر ٣ مرات في الصف^{٥٠}.

٢. العوامل التي تؤثر نمط التعامل التربوي بين المعلم و الطلاب في تعليم اللغة

العربية في المدرسة الثانوية الحكومية الواحدة سيتوباندا للسنة الدراسية

٢٠٢١/٢٠٢٢ م.

تصبح العديد من الأشياء عوامل داعمة والعقبة أو قيود في التعامل بين

المعلمين والطلاب التعلم اللغة العربية. الأشياء التي تثير العوامل الداعمة أيضاً هناك

عقبات من كلا الجانبين. جيد من جانب المعلم وكذلك من طالب.

بناء على مقابلات مع أستاذة قدسي يتعلق بالعوامل الداعمة.

"الأشياء التي تدعمها كثيرة. على سبيل المثال ، نطلب من الأطفال

البحث عن مواد على الإنترنت ، مثل الموضوع الذي يكون تقديمه أكثر

⁴⁹ الملاحظة في الفصل، التاريخ ٩ أكتوبر ٢٠٢٠

⁵⁰ الملاحظة في الفصل، التاريخ ١٠ أكتوبر ٢٠٢٠

وضوحًا، مثل تعليم الإستماع، نطلب من الطلاب البحث عن مقاطع فيديو عربية على اليوتيوب. وهذا ما يجعل الطلاب سعداء ومتحمسين لتعلم اللغة العربية، ونصبح أكثر حماسًا بشأن الدروس التي نشاركها⁵¹.

كان للرأي الذي قدمته الأستاذة قدسي تفسير مختلف.

"علينا إعداد أدوات التعلم. يحتوي جهاز التعلم على خطط الدروس، والمناهج الدراسية، وكل ما يدعم نجاح أو فشل عملية التعلم و التعامل بين المعلم والطالب. بالإضافة إلى ذلك، يجب على المعلمين أيضًا تأديب الطلاب إذا كان هناك طلاب يخلون بنظام الفصل. يجب على المعلم أيضًا إتقان المواد التي سيتم تدريسها".

إذا أوضحت الأستاذة قدسي أن العامل الداعم هو إعداد الطلاب في

التعلم من خلال إعطاء المهام المراد تنفيذها يكون موضوع نقاش في الاجتماع

القادم. ثم العوامل الداعمة للتعامل بين المعلم والطالب لتكمن في قدرة المعلم على

إتقان المادة وإدارة الفصل.

بالإضافة إلى العوامل الداعمة، هناك أيضًا عوامل مثبطة في التفاعل

التربوي.

⁵¹ قدسي، المقابلة شخصية، التاريخ ١١ أكتوبر ٢٠٢٠

"في الدرس يجب أن يكون هناك شيء يسمى الاضطراب، أولاً من الطلاب شقي بمعنى الطلاب الذين يحبون إزعاج أصدقائهم. هذا الطالب شقي سيحظى بمزيد من الاهتمام. المثال: عندما يرتكب خطأ في المناداة باسمه، أخبر مقدمة الفصل لشرح ما شرحناه. في بعض الأحيان، لا يزال هناك طلاب لا يفهمون. بدءًا من سيتبعهم الأطفال الآخرون، إذا أحدثت ضوضاء، فسوف أعاقب مثل أصدقائهم. طُلب مني الحضور إلى مقدمة الفصل لشرح المواد التي تم تسليمها وإذا لم أتمكن من التأكد من أنني سأشعر بالخرج، مثل (Shock Therapy) الذي نقدمه للطلاب، بحيث يمكن للطلاب التركيز أكثر على المواد ونقلها. ثانيًا، الطلاب الرائعون جدًا. ربما هناك طلاب يحبونها عندما نروي القصص، لأن الطلاب مختلفون. عندما يطلبون منهم القراءة يشعرون بالملل على الرغم من أن التاريخ يدور حول القراءة. لا نعرف التاريخ إذا لم نقرأ. لذا، فإن الطلاب الذين يولون اهتمامًا أقل لنا عند شرح الدرس يصبحون أيضًا عقبة أمامنا"⁵².

⁵² قدسي، المقابلة شخصية، التاريخ ١١ أكتوبر ٢٠٢٠

من الوصف أعلاه، العوامل المثبطة لتعامل المعلم مع الطلاب يهتم التلميذ بالطلاب الذين يجنون إعاج زأصدقائهم ومما يؤدي إلى تعطيل النظام الفصل. الطلاب لديهم طبيعة بلا إهتمام في فهم التعلم.

هذا الطفل الصاخبي إحدى المعوقات التي تحدث حتى جذب انتباه الطلاب في الفصل يجب تقسيمها وتركيزها على الطلاب الذين يصدرن ضوضاء ويمكن تقليلها الراحة في عملية التدريس والتعلم.

ذات مرة الضجيج من مختلف الآلات الموسيقية رخيماً في الغرفة الموقف على الفور على الفورما فعلته الأستاذة قدسي هو إيقاف التسليم مؤقتاً تعطى المادة تركيز الطلاب المنقسمين والمفضلين للإستماع إلى الضجة خارج غرفة الدراسة في ذلك الوقت حتى خمد الصوت وعاد الطلاب للتركيز بعمق الاستماع إلى المواد المقدمة حتى يفهمها الطلاب التعلم في ذلك.

ج. المناقشة و التأويل

وارادت الباحثة أن يعبر المناقشة بين البحث النظري والبيانات التي ينال الباحثة في ميدان الباحث. وتسهيلاً لنيل الخلاصة سيحاول الباحثة أخذ التأويل من تلك البيانات, وفيما يلي عرض المناقشة والتأويل المناسبة بالبحوث المبحوثة.

١. نمط التعامل التربوي بين المعلم والطلاب في تعليم اللغة العربية في

المدرسة الثانوية الحكومية الواحدة سيتوباندا للسنة الدراسية ٢٠٢١/٢٠٢٢ م.

بناءً على البحث الذي تم إجراؤه، يمكن شرح مناقشة النتائج في هذا

البحث، كيف نمط التعامل التربوي بين العلم والطلاب في تعليم اللغة العربية في

المدرسة الثانوية الحكومية الواحدة ستوبوندا، من أجل تسهيل ومعرفة كيفية حل

المشكلات التي يواجهها المعلمون. نفسها ويمكنها إعادة تقييم ما ينقص في

التدريس عند عملية التدريس والتعلم.

بالحديث عن نمط التعامل التربوي في تعلم اللغة العربية نحتاج أيضاً إلى

معرفة نمط التفاعل التربوي في تعليم اللغة العربية. نمط التعامل التربوي هو عملية

العلاقات المتبادلة التي هي التواصل بين المعلمين والطلبة التي جرت في السندات

من الأهداف التعليمية والتربوية، مدروسة ومخططة وهادفة على وجه الخصوص.

في هذا البحث، إذن طريقة المعلم في عمل أنماط التعامل التربوي في

دروس اللغة العربية في الفصل الحادي عشر هي:

أ. نمط التعامل الذي يتم في كثير من الأحيان هو النمط الأول للتعامل ، إنه

نمط تواصل أحادي الاتجاه. تماما مثل الأستاذة قدسي إجراء أنماط التعامل

أحادية الاتجاه مع طريقة المحاضرة. هو شرح المواد ويستمتع الطالب فقط.

ب. النمط الثاني للتعامل هو نمط التعامل ثنائي الاتجاه. في هذه الحالة، المعلمان

دائماً سؤال والجواب، مثل المواد الحوار.

ج. النمط الثالث للتعامل هو التعامل من كل جهة، كما هو الحال في مادة القويد

، يشرح الأستاذة قدسي للطلاب ويتناقش الطلاب مع الطلاب الآخرين.

الملف الشخصي للمعلم هو الشخص الذي يكرس نفسه على أساس

الدعوة الروح و الضمير، وليس بسبب المطالب المادية فقط، هذا وفقا للخطاب

جمارة في كتاب المعلم والطلاب في التعامل التعليمي⁵³. أصبح المعلمون على

أساس متطلبات العمل هي عمل سهل، ولكن أن تكون معلما على أساس

طحن الروح أ ومطالب الضمير ليس سهل، لأنه سيكون هنا كالمزيد من الطلب

على التفاني للطلاب بدلا من بسبب متطلبات الوظيفة. هذا مايتوقع منك فعله

أي شخص يريد أن يجلب نفسه إلى عالم التعليم في مدرسة.

يعكس المعلمون في هذه المدرسة شخصية جيدة ويمكن أن يكون واقدوة

لطلابهم. من بين خصائص شخصية جيدة موجودة في المعلم :

⁵³Syaiful Bahri Djamarah, *Guru dan Anak Didik dalam Interaksi Edukatif*, (Jakarta: Rineka Cipta, 2000),23

١. يجب أن يكون المعلم خوفاً من الله، بكل صفاته ومواقفه وأملية التمتع بتقواه.

٢. يجب أن يكون المعلم شخصاً شغوفاً ويقظاً ويجب منصبه ويطمح إلى أن يكون قادراً على تطوي مهنته.

٣. أن المعلم هو الشخص الذي يجب الحصول على طول، وخاصة شتقا مع الأطفال.

٤. يجب أن يكون لدى المعلم الطموح للدراسة مدى الحياة^{٥٤}.

بناء على وصف ونتائج الدراسة يبدو أن الرقم المعلم المثالي هو المعلمون الذين لديهم دافع تعليمي حقيقي، هذا هو صادق في ممارسة معرفته، والعمل كوالد الذي بمحبة لابنه، وقادرة على استكشاف الإمكانيات لديه الطلاب، والتكيف مع قدرات الطالب، ويجري مفتوحة وديمقراطية لقبول واحترام آراء طلابه، ليكونوا قادرين على العمل مع الطلاب في حل المشكلة، يبدو أنه في النهاية التلاميذ كانوا يسترشدون بنعمة الله. المعلم يجب أن يكون نبيلاً وكن قدوة لطلابه.

في تعلم اللغة العربية إلزامي لجميع الطلاب، لهدف أن ينمي كفاءة اللغة

العربية، ولكن هناك بعض الطلاب الذين لا يحبون هذا الدرس لأن الطلاب

⁵⁴ Buya KH. Amiruddin MS, *Pendidikan Karakter*, (Medan: Manhaji2016), 176-177

لا يفهمونه، بحيث سير عملية التدريس والتعلم بسلاسة ويفهم جميع الطلاب في
دروس اللغة العربية، العديد م نظرق تعلم اللغة لعربية التي تسهل على الطلاب
فهمها :

١ . طريقة القواعد والترجمة

٢ . طريقة المباشرة

٣ . طريقة الإلتقائية

٤ . طريقة القراءة

٢ . العوامل التي تؤثر نمط التعامل التربوي بين المعلم و الطلاب في تعليم اللغة

العربية في المدرسة الثانوية الحكومية الواحدة سيتوباندا للسنة الدراسية

٢٠٢١/٢٠٢٢ م.

وبناء على هذا البحث، بحثن أيضا في عدد من العوامل الداعمة

التفاعل مع الطلاب في عملية التعلم هي:

أ. إتقان المواد

قبل أن يؤدي المعلم أمام الصفل إدارة تعاملات التعلم يجب أن يتقن

التدريس أولا المواد التي يتم تدريسه او في نفس الوقت ماهي المواد التي يمكن

أن تدعم مسار عملية التعلم علم. مع رأس المال لإتقان المواد، والمعلم

سوف تكون قادرة على نقل الموضوع بشكل حيوي^{٥٥}.

ب. إستيعاب برنامج التربوي و تعليم

المعلمين المختصين، يجب أيضا أن تكون قادرة على إدارة برامج التعلم

علم. في هذه الحالة، هناك العديد من الخطوات التي يجب أن يتخذها المعلم:

١. صياغة أهداف تعليمية

٢. معرفة وتكون قادرة على إستخدام العملية التعليمية المناسبة.

٣. معرفة قدرة الطلاب

٤. تخطيط وتنفيذ برنامج علاجي

ج. إدارة الفصول

إدارة الفصول الدراسية هي مهارة المعلم لإنشاء والحفاظ على ظروف

التعلم المثلى وإستعادتها عند حدوثها تعطيل في عملية التدريس والتعلم.

وبعبارة أخرى، إنه نشاط. أنشطة لخلق والحفاظ على الظروف المثلى هناك

عملية تعليم وتعلم^{٥٦}.

⁵⁵Sadirman, *Interaksi dan motivasi belajar mengajar*,(Jakarta:PT Raja Grafindo Persada, 2000),164-165

⁵⁶Syaiful Bahri Djamarah, *Guru dan Anak Didik dalam Interaksi Edukatif*, (Jakarta: Rineka Cipta, 2000),173

ذ. استخدام الوسائل

وسائل الإعلام وسيلة للتواصل من أجل المزيد تبسيط عملية التدريس والتعلم. وهكذا وسائل الإعلام أيضا. لهُتأثير كبير على التعامل. وسائل الإعلام نفسها تأتي من اللغة. وسائل الإعلام اللاتينية التي تعني حرفيا الوسط، وسيط، باللغة الإنجليزية العربية، وسائل الإعلام هي الوسيط أو تسليمًا لمرسل إلى المتلقي رسالة.

في التعامل ، وأحيانا يجب على المعلمين توفير الدافع ل الطلاب أثناء عملية التدريس والتعلم. الدافع ضروري للاستمرار. السعي من أجل في أنشطة التعلم. ومن المتوقع أن يسعك لتعليم إلى توليد الدوافع في أنشطتها. في التعلم، الطلاب لديهم دوافع مختلفة. في مرحلة ماالطلاب لديهم دوافع من حفضة، ولكن في أو قاتأخرى يكون لدى الطلاب دافع كبير. المشاكل التي يواجهها كل طالب تختلف عادة، لذلك وسيكون النهج المستخدم أيضا. أكثر ملاءمة باتباع نهج متنوع أيضًا. على سبيلًا لمثال، الطلاب غير المنضبطين والطلاب الذين يجب ونالتحدث سيكون الأم رختلفا، وهكذا هو الأمر مع الطلاب الذين إصنع ضجة. لا يمكن للمعلمين استخدام نفس تقنيات الحل. لحلمشكلة أخرى. إذا كان أي

شيء، انما فقط في هذه القضية حالةم حددة. الفرق في تقنيا تحل القضايا
هو، في البحوث وينبغي تناول هذا مع مجموعة متنوعة من الاختلافات في
التفا عل.



الباب الخامس

الخاتمة

أ. الخلاصة

١. أجرى المعلمون ٣ أنماط من التعامل التعليمي في المدرسة، وهي:

- أ. التعامل كالعامل هو الإتصالات كالعامل أو الإتصال في إتجاه واحد كما تخول يضع المعلمين والطلاب بدور المتلقي للعمل. المعلم التعلم النشط والطلاب السلبي في عملية التعلم. أمثلة على التفاعلات أحادية الإتجاه في تعلم اللغة العربية حول شرح التاريخ أو شرح المعلمين للطلاب في الدرس. لذلك المعلمون أكثر نشاط في هذا التفاعل.
- ب. التعامل إتجاهين هو المعلم بوصفها العطاء والعمل، وكذلك الطلاب، يمكن أن يكون المتلقي للعمل وكواهب عمل. بين المعلمين والطلاب سوف يحدث في الحوار. يتم هذا التعامل ٢ الوجهة في موضوع حوار مثل المعلمين والطلاب مع الحوار العربي بحيث يكون التعامل في إتجاهين.
- ر. التعامل من كل جهة هو هذا التفاعل لا يحدث فقط بين المعلم والطلاب، ولكن يمكن أيضا أن يكونن الطلاب إلى المعلمين أو الطلاب إلى الطلاب الآخرين. يتم فرض رسوم على الطلاب بشكل أكثر نشاطاً من المعلمين، حيث يمكن للمعلمين أن يعملوا كمصادر تعليمية للطلاب الآخرين، يتم هذا النمط التعامل في موضوع تركيب أو قوعيد.

٢. بناء على هذه البحث، هناك أيضا عدد من العوامل الداعمة

التعامل مع الطلاب في عملية التعلم هو:

١. مواد إتقان

٢. وإدارة برامج التدريس والتعلم

٣. وإدارة الفصول الدراسية

٤. واستخدام وسائل الإعلام / الموارد

ثم العامل العقابة هي الطلاب غير المنضبطين، الطلاب الذين يحبون التحدث، والطلاب الذين يحبون يزعج صديقه مما أدى إلى تعطيل النظام الطبقي.

ب. الإقتراحات

أ. إلى رئيس المدرسة الثانوية الإسلامية الحكومية الواحدة سيتوباندا

ب. ينبغي على مدي المدرسة أن يعين المعلم الأهلية المناسبة بخلفية دراسته في

الشهادة.

ج. ينبغي على مدير المدرسة أن يكمل الوسائل والمرافق والمصادر الموجودة في

المدرسة

١. إلى معلم المدرسة الثانوية الإسلامية الحكومية الواحدة سيتوباندا

أ. يمكن أن يفهم لكل طابع الطلاب من أجل التعامل كي يمكن أن يكون

أكثر نفودا

ب. التحلي بالصبر في تعليم وتوجيه الطلاب في مدرسة الثانوية الإسلامية

الحكومية الواحدة سيتوباندا

ج. الحفاظ على روح وتتخلى أبدا عند مواجهة المشاكل الطلاب

٢. إلى الطلاب المدرسة الثانوية الإسلامية الحكومية الواحدة سيتوباندا

أ. أن تكريم المعلم في المدرسة، طاعة والإمتثال النظام المدرسة

ب. أن يحافظ على روح التعليم ولا يأس في المدرسة

٣. والجامع القراء من هذا بحث العلم

أن نتائج هذا البحث عن التفاعل التربوي بين المعلم والطلاب في تعليم اللغة

العربية يمكن إلى حصول النتيجة المتواسية حين تبحث في بعض البحوث الآخرين

أو في مجال التعليم غير تعليم اللغة العربية.

UNIVERSITAS ISLAM NEGERI
KH ACHMAD SIDDIQ
JEMBER

قائمة المراجع

ب. المراجع

١. المراجع العربية

رشدي أحمد طعيمة ، ١٩٨٩ ، اللغة لغير الناطقين بها مناهجة وأساليب. مصر: الحلال

العربية،

محمد فاسح بكر و محمد يونس ، الجزء الأول ، التربية و التعليم.(كونتور فونوروكو: كلية

المعلمين الإسلامية

الغلابيني. تلسيح مصطفى ، جامع الدروس العربية الجزء الأول. بيروت: دار ابن الهيثم

محمود على السامد، ١٩٨٣ ، التوجيه في تدريس اللغة العربية كتاب المعلم والموجه والباحث

في طرق تدريس اللغة العربية، القاهرة : دار المعارف

٢. المراجع الأجنبية

Abdul Hamid dan Bisri Musthofa, 2010, *Metode dan Strategi Pembelajaran Bahasa Arab*, UIN Maliki- Press

Arsyad, Azhar. 2010. *Media Pembelajaran*. Jakarta: Rajawali Pers

Djamarah Syaiful Bahri, 2000, *Guru dan Anak Didik dalam Interaksi Edukatif*, Jakarta: Rineka Cipta,

Hermawan Acep, 2011, *Metodologi Pembelajaran Bahasa Arab*, Bandung: Remaja Dostkarya

Kebudayaan dan Departemen Pendidikan, 1997, *Kamus Besar Bahasa Indonesia.*, Jakarta: Balai Pustaka

- Khadijah. 2016. *Belajar dan Pembelajaran*. Bandung: CitaPustaka Media
- Lexy . J. Moleong, 2006, *Metode Penelitian Kulitatif*. Bandung: Remaja Rosdakarya
- Mulyasa. E, 2006, *Menjadi Guru Profesional*, Bandung: PT. Remaja Rosdakarya
- Mamlu'atul nikmah dan Abdul Wahab rosydi,2011, *Memahami Konsep DasarPembelajaran Bahasa arab*, Malang: Uin Press
- Nini Martini dan Hadari Nawawi, 1996, *Penelitian Terapan*, Yogyakarta: Gadjah Mada University Press
- Nizar Samsul,2002, *Filsafat Pendidikan Islam*, Jakarta: Ciputat Pers
- Rifa'I. Muhammad, 2011, *Sosiologi Pendidikan (Stuktur & Interaksi Sosial di Dalam Institusi Pendidikan)*, Yogyakarta: Ar-Ruzz Media
- Rusydie,Salman. 2012. *Tuntunan Menjadi Guru Favorit*. Jogjakarta: Flash Books
- Sadirman, 2000, *Interaksi dan motivasi belajar mengajar*, Jakarta:PT Raja Grafindo Persada
- Soetomo,1993, *Dasar-Dasar Interaksi Belajar Mengajar*, Surabaya: Usaha Nasional
- Sudjana Nana, 1989, *Penelitian dan Penilaian Pendidikan*, Bandung: Sinar Baru
- Sadulloh, Uyoh dkk. 2014. *Pedagogik (Ilmu Mendidik)*. Bandung: Alfabeta
- Suryosubroto B, 1997, *Proses Belajar Mengajar di Sekolah*, Jakarta: Rineka Cipta
- Syuhadi dan Abu Ahmadi, 1985, *Psikologi Belajar*, Jakarta: Rineka Cipta
- Siregar, Eveline dan Hartini Nara. 2010. *Teori Belajar dan Pembelajaran*. Bogor: Ghalia Indonesia
- Suparlan. 2005. *Menjadi Guru Efektif*. Yogyakarta: Hikayat Publishing
- Sugiono, 2010, *Penelitian Pendidikan (Pendekatan, Kualitatif, Kuantitatif, dan R&D)*, Bandung: Afabeta
- Tafsir Ahmad,1994, *Ilmu Pendidikan dalam perspektif Islam*, Bandung: PT Remaja Rosdakarya
- Usman, Moh. Uzer. 2010. *Menjadi Guru Profesional*. Bandung: Remaja Rosdakarya
- Yamin, Martinis. 2013. *Kiat Membelajarkan Siswa*. Ciputat: GP Press Group

الوثائقية



١. عملية التعليم والتعلم في الصف الحادي عشر العلوم ٢



٢. مقابلة مع طلاب الصف الحادي عشر العلوم ٢



٣. مقابلة مع الأستاذة اللغة العربية



٤. مقابلة مع رئيس المدرسة

UIN
UNIVERSITAS ISLAM NEGERI
KH ACHMAD SIDDIQ
JEMBER

PEDOMAN WAWANCARA

A. Wawancara meminta data sekolah kepada operator sekolah

1. Bagaimana sejarah awal mula berdirinya MAN 1 Situbondo?
2. Di mana lokasi berdirinya MAN 1 Situbondo?
3. Apa visi dan misi MAN 1 Situbondo?
4. Apa tujuan dan sasaran di MAN 1 Situbondo?
5. Bagaimana struktur organisasi di MAN 1 Situbondo?
6. Berapa jumlah guru dan karyawan di MAN 1 Situbondo?
7. Berapa jumlah keseluruhan siswa di MAN 1 Situbondo?
8. Apa saja sarana dan prasarana pendidikan di MAN 1 Situbondo?

B. Wawancara Kepada Kepala Sekolah

1. Bagaimana pola interaksi guru dan murid di dalam kelas dalam proses pembelajaran khususnya pembelajaran bahasa Arab di MAN 1 Situbondo?
2. Factor-factor apa saja yang mempengaruhi pola interaksi tersebut? Sebutkan! Dan jelaskan secara rinci!
3. Upaya apa saja yang diberikan oleh sekolah agar guru-murid dapat berinteraksi dengan efektif?

C. Wawancara Guru Bahasa Arab Kelas XI Agama

1. Pola interaksi edukatif apa yang anda terapkan di dalam proses pembelajaran bahasa Arab di MAN 1 Situbondo?
2. Bagaimana pendapat anda tentang pola interaksi tersebut ?
3. Apakah pola interaksi tersebut telah memenuhi komponen-komponen interaksi edukatif? Mohon dijelaskan!
4. Sudahkan proses interaksi tersebut sesuai dengan cirri-ciri interaksi edukatif seperti yang sudah di paparkan dalam kajian teori? Mohon djelaskan!
5. Rencana pembelajaran dan strategi apa saja yang perlu anda persiapkan sebelum melaksanakan pembelajaran bahasa Arab agar proses interaksi tersebut berjalan dengan baik?

6. Bagaimana upaya anda dalam menerapkan pola interaksi tersebut kepada murid sehingga guru dan murid saling berperan dalam pembelajaran bahasa arab?
7. Factor apa saja yang mempengaruhi interaksi antara guru dan murid dalam pembelajaran bahasa Arab di MAN 1 Situbondo? Mohon dijelaskan!
8. Apabila terdapat factor penghambat atau problematika yang anda dapatkan ketika berinteraksi terhadap murid, maka solusi apa yang anda berikan untuk memperbaiki interaksi tersebut dalam pembelajaran bahasa Arab?
9. Bagaimana upaya anda untuk mengarahkan perilaku peserta didik ketika berinteraksi di dalam proses pembelajaran bahasa Arab?
10. Indicator-indikator apa saja yang anda jadikan panduan untuk mengetahui pola interaksi yang baik antara guru dan murid dalam proses pembelajaran bahasa Arab ini?

D. Wawancara Siswa MAN 1 Situbondo

1. Bagaimana menurutmu belajar bahasa Arab yang di ajarkan oleh bapak ibu guru di dalam kelas?
2. Bagaimana cara mengajar bapak ibu guru pada materi bahasa Arab?
3. Apa yang membuatmu semangat saat mengikuti pembelajaran bahasa Arab di dalam kelas?

Wawancara ini dilakukan kepada: (Hasil)

1. Kepala MAN Kunir Blitar : Drs.Muhammad faris
2. WAKA Kurikulum MAN Kunir : Ririn Sariyati, SPd
3. Guru Bahasa Arab MAN Kunir : Qudsiyatul, MM.S
4. Murid Kelas XI IPA 2 : 1. Nurul Hidayah
2. Siti Maryam



العنوان	المتغير	المتغير الفرعي	المؤشرات	مصادر البيانات	مناهج البحث	مشكلة البحث
نمط التعامل التربوي بين المعلم والطلاب في تعليم اللغة العربية في المدرسة الثانوية الحكومية الواحدة ستوباندا للسنة الدراسية ٢٠٢٢/٢٠٢١	X : نمط التعامل التربوي	1X1. الدافع الطلابي	١. نمط التعامل التربوي بين المعلم والطلاب ٢. عوامل تؤثر نمط التعامل التربوي	١. مصادر أ. مدرس اللغة العربية ب. الطلاب في المدرسة الثانوية الحكومية الواحدة سيتوبندوا ٣. طرق جمع البيانات أ. ملاحظة ب. مقابلة ج. توثيق ٤. أسلوب تحليل البيانات أ. تخفيض البيانات ب. تجهيز البيانات ج. تحقيق البيانات د. صحة البيانات	١. البحث الكيفي-الوصفي ٢. طريقة البحث: دراسة الحالة ٣. طرق جمع البيانات أ. ملاحظة ب. مقابلة ج. توثيق ٤. أسلوب تحليل البيانات أ. تخفيض البيانات ب. تجهيز البيانات ج. تحقيق البيانات د. صحة البيانات	١. كيف نمط التفاعل التربوي بين المعلم والطلاب في تعليم اللغة العربية في المدرسة الثانوية الحكومية الواحدة ستوباندا للسنة الدراسية ٢٠٢٢/٢٠٢١ ٢. ما عوامل التي تؤثر نمط التفاعل التربوي بين المعلم و الطلاب في تعليم اللغة العربية في المدرسة الثانوية الحكومية الواحدة ستوباندا للسنة الدراسية ٢٠٢٢/٢٠٢١ ؟

إقرار الطالبة

الإسم الكامل : أنيتا برمتا ساري

رقم القيد : S-1\T20162033

العنوان : غغرشمال، فجينا، معارا، سيتوبوندوا

أقر بأن هذا البحث العلمي الذي قدّمته لاستفتاء بعض الشرط للحصول على الدرجة الجامعية الأولى (S1) بقسم تعليم اللغة العربية بكلية التربية والعلوم التدريسية بالجامعة الإسلامية الحكومية جمبر تحت العنوان : نمط التفاعل التربوي بين المعلم والطلاب في تعليم اللغة العربية في المدرسة الثانوية الإسلامية الحكومية الواحدة السيتوبوندوا للسنة الدراسية ٢٠١٩\٢٠٢٠ م كتبه بنفسه وما صوّرته من إبداع غيري أو تأليف الآخر. وإذا ادعى أحد استقبالا أنه من تأليفه وتبين أنه فعلا ليس من بحثي فأنا أتحمل المسؤولية على ذلك ولن تكون المسؤولية على المشرف أو على قسم تعليم اللغة العربية بكلية التربية والعلوم التدريسية بالجامعة الإسلامية الحكومية جمبر. وحررة هذا الإقرار بناء على رغبتى الخاصة ولا يجبرني أحد على ذلك.

جمبر، ٦ يوني ٢٠٢١



أنيتا برمتا ساري

T20162033

جدوال أنشطة البحث العلمي

الموقع: المدرسة الثانوية الإسلامية الحكومية الواحدة ستوبوندا

الرقم	اليوم/التاريخ	نوع الأنشطة	التوقيع
1	الخميس، 1 سبتمبر 2020	1. صلاة الرحم الأولى 2. ملاحظة المدرسة وأحوالها ومشاكلتها	4
2	الخميس، 8 سبتمبر 2020	1. صلاة الرحم الثانية وإعطاء رسالة البحث إلى رئيس المدرسة	4
3	الثلاث، 6 أكتوبر 2020	1. ملاحظة عن عملية التعليم اللغة العربية 2. مقابلة الشخصية عن أحوال المدرسة إلى رئيس الإدارة المدرسة	4
4	الأربع، 7 أكتوبر 2020	1. مقابلة الشخصية بالمدرّس تعليم اللغة العربية يعني أستاذة قدسي عن نمط التفاعل التربوي بين المعلم والطلاب	4
5	الخميس، 8 أكتوبر 2020	1. مقابلة الشخصية إلى التلميذات عن نمط التفاعل التربوي بين المعلم والطلاب 2. ملاحظة عن عملية التعليم اللغة العربية	4



1. مقابلة الشخصية إلى
التلميذات عن نمط
التفاعل التربوي بين
المعلم والطلاب

السبت، 17
أكتوبر 2020

6

سيتوبوندوا، 17 أكتوبر 2020

رئيس المدرسة
الثانوية
الإسلامية الحكومية الواحدة السيتوبوندوا



ساحينطا الماجستير



UIN

UNIVERSITAS ISLAM NEGERI

KH ACHMAD SIDDIQ
JEMBER

مبادئ جمع البيانات

أ. مبادئ الملاحظة

١. أحوال المدرسة في المدرسة الثانوية الإسلامية الحكومية الواحدة السيتوبوندوا
٢. أحوال المعلمين في في المدرسة الثانوية الإسلامية الحكومية الواحدة السيتوبوندوا
٣. أحوال الطلاب في في المدرسة الثانوية الإسلامية الحكومية الواحدة السيتوبوندوا
٤. أحوال المرافق في المدرسة الثانوية الإسلامية الحكومية الواحدة السيتوبوندوا

ب. مبادئ المقابلة

١. كيف نمط التفاعل التربوي بين المعلم والطلاب في تعليم اللغة العربية في المدرسة الثانوية الحكومية الواحدة ستوبوندوا للسنة الدراسية ٢٠١٩\٢٠٢٠ م
٢. ما عوامل التي تؤثر نمط التفاعل التربوي بين المعلم و الطلاب في تعليم اللغة العربية في المدرسة الثانوية الحكومية الواحدة ستوبوندوا للسنة الدراسية ٢٠١٩\٢٠٢٠ م

ج. مبادئ وثائقية

١. هوية المدرسة الثانوية الحكومية الواحدة ستوبوندوا
٢. تاريخ تأسيس المدرسة الثانوية الحكومية الواحدة ستوبوندوا المواقع الجغرافي في المدرسة الثانوية الحكومية الواحدة ستوبوندوا
٣. الهيكل التنظيمي في المدرسة الثانوية الحكومية الواحدة ستوبوندوا
٤. أحوال المعلمين في المدرسة الثانوية الحكومية الواحدة ستوبوندوا
٥. أحوال الطلاب في المدرسة الثانوية الحكومية الواحدة ستوبوندوا
٦. أحوال المرافق الدراسية في المدرسة الثانوية الحكومية الواحدة ستوبوندوا

ترجمة النفس

الإسم : أنيتا برمتاساري

رقم الطالب : T20.162.033

تاريخ الميلاد : السيتوبوندوا، ٠١ نوفمبر ١٩٩٨

العنوان : غرشمال، فجينا، معارا، سيتوبوندوا

القسم / الشعبة: تعليم اللغات / تعليم اللغة العربية

السيرة التربوية :

أ. المدرسة الابتدائية الحكومية ٥ ممبان (٢٠٠٤-٢٠٠٩)

ب. المدرسة المتوسطة الحكومية ١ كافغان (٢٠٠٩-٢٠١٢)

ج. المدرسة أهلية الحكومية ١ فنجي (٢٠١٢-٢٠١٦)

د. الجامعة الإسلامية الحكومية جمبر (٢٠١٦-٢٠٢١)

UNIVERSITAS ISLAM NEGERI
KH ACHMAD SIDDIQ
JEMBER