

الأسماء الموصولة و إجراءاتها فى سورة الكهف

(دراسة تحليلية نحوية)

البحث العلمى



UNIVERSITAS ISLAM NEGERI
KIAI HAJI ACHMAD SIDDIQ
J E M B E R

إعداد الطالبة:

ليلة القمرية

(U٢٠١٨٣٠٥٠)

UNIVERSITAS ISLAM NEGERI
KIAI HAJI ACHMAD SIDDIQ
J E M B E R

قسم اللغة العربية وآدابها

كلية أصول الدين والأدب والعلوم الإنسانية

الجامعة الإسلامية الحكومية كياهي الحاج أحمد صديق جمبر

يونيو ٢٠٢٢

الأسماء الموصولة و إجراءاتها فى سورة الكهف

(دراسة تحليلية نحوية)

البحث العلمى

مقدم لاستيفاء بعض الشروط النهائية للحصول على الدرجة الجامعية الأولى

فى قسم اللغة العربية وآدابها بكلية أصول الدين والعلوم الإنسانية

بجامعة كياهى الحاج أحمد صديق الإسلامية الحكومية جمبر



UNIVERSITAS ISLAM NEGERI
KH ACHMAD SIDDIQ
JEMBER

إعداد الطالبة :

ليلة القمرية

UNIVERSITAS ISLAM NEGERI

(U20183050)

KIAI HAJI ACHMAD SIDDIQ

قسم اللغة العربية وآدابها

JEMBER

كلية أصول الدين والآداب والعلوم الإنسانية

الجامعة الإسلامية الحكومية كياهى الحاج أحمد صديق جمبر

يونيو ٢٠٢٢

رسالة الموافقة من المشرف

الأسماء الموصولة و إجراءاتها في سورة الكهف

(دراسة تحليلية نحوية)

البحث العلمي

مقدم لاستيفاء بعض الشروط النهائية للحصول على الدرجة الجامعية الأولى

في قسم اللغة العربية وآدابها بكلية أصول الدين والعلوم الإنسانية

بجامعة كياهي الحاج أحمد صديق الإسلامية الحكومية جمبر

إعداد الطالبة:

ليلة القمرية

رقم الطالبة

U٢٠١٨٣٠٥٠

UNIVERSITAS ISLAM NEGERI
KIAI HAJI ACHMAD SIDDIQ
J E M B E R

تمت الموافقة على هذا البحث العلمي من طرف المشرف

إمام بونجول جوحاري الماجستير

رقم التوظيف: ١٩٧٦٠٦١١١٩٩٩٠٣١٠٠٦

رسالة القرار من المناقشين

الأسماء الموصولة و إجراءاتها في سورة الكهف

(دراسة تحليلية نحوية)

البحث العلمي

قد تمت المناقشة على البحث العلمي أمام لجنة المناقشة

وقررت اللجنة بنجاح الباحثة وقبول بحثها العلمي بعد إجراء التعديلات المطلوبة، وتستحق صاحبته

الدرجة الأكاديمية "S. Hum"

اليوم: إثنين

التاريخ: ٢٧ يونيو ٢٠٢٢

أعضاء لجنة المناقشة

السكرتير


الأستاذ محمد فائز الماجستير

الرئيس


الأستاذ الدكتور حسنى أمل الماجستير

رقم التوظيف: ١٩٨٥١٠٣١٢٠١٩٠٣١٠٠٦

رقم التوظيف: ١٩٧٢١٢٠٨١٩٩٨٠٣١٠٠١

الممتحن:


()

١. الأستاذ أسلم سعاد الماجستير

٢. الأستاذ إمام بونجول جوحاري الماجستير

تصديق عليها عميد كلية أصول الدين والعلوم الإنسانية



الأستاذ الدكتور حسنى أمل الماجستير

رقم التوظيف: ١٩٨٥١٠٣١٢٠١٩٠٣١٠٠٦

الشعار

"خَيْرُ النَّاسِ أَنْفَعُهُمْ لِلنَّاسِ"^١

"كُنْ عَظِيمًا وَدُودًا قَبْلَ أَنْ تَكُونَ عِظَامًا وَدُودًا"^٢



UNIVERSITAS ISLAM NEGERI
KIAI HAJI ACHMAD SIDDIQ
J E M B E R

^١ جابر ابن عبد الله "وصححه محمد ناصر الدين الباني في كتب السلسلة الصحيحة"، حديث رواية الطبراني المعجم الأوسط، جزء ٧، ٥٨.

^٢ Kyai haris,abdul, *teori dasar nahwu dan sharaf*, (Al-bidayah : Tegal besar kaliwates, 2018), 150.

الإهداء

أهدي هذا البحث العلمي إلى:

١. أمي المحبوبة "خمسية" غفر الله ذنوبها آمين يا رب العالمين. أنا أحبها لا حدا لأتھا أكون إمراة

قوية وبدعائها وصبرها أيضا جعلني تشجيعا وإبداعا في الحياة حتى أن لا يكونني ترك لمواصلة

التعلم حتى الآن.

٢. أبي الحبوب "مسكة" أطال الله عمره وحفظه تعالى آمين يا رب العالمين. الأب الذي لم يتعب

من محاولة كسب المال لذلك وصلت إلى المستوى في الكلية.

٣. المرحوم أجدادي وأجدادتي غفر الله ذنوبهم آمين يا رب العالمين.

٤. أخواني (أخي الكبير "علي وافي" و أخي الصغير "محمد شمس العارفين") اللذان يجبانني حبا جما.

جزاكم الله أحسن الجزاء

UNIVERSITAS ISLAM NEGERI

٥. عائلتي من الأب والأم أيضا الذين يواصلون الدعاء لي ويدعموني. حفظه الله وسهل رزقه آمين يا

J E M B E R

رب العالمين.

٦. زوجي المحبوب وحماتي الحبيبة اللذان يشجعانني ويساعدانني في إكمال هذه الكتابة العلمية.

جزاكم الله أحسن الجزاء

كلمة الشكر

بِسْمِ اللَّهِ الرَّحْمَنِ الرَّحِيمِ

إنَّ الحمد لله نحمده ونستعينه ونستغفره ونعوذ بالله من شرور أنفسنا ومن سيِّئات أعمالنا من يهده

الله فلا مضل له ومن يضلل فلا هادي له. الصلاة والسلام على سيدنا محمد وعلى آله وصحبه أجمعين.

وبرحمة الله الواسعة وشفاعة رسول الله الرجية استطاعت الباحثة لأن تكمل وتنهي كتابة هذ

البحث العلمي. قدمت الباحثة جزيل الشكر لمن ساعدوا وأرشدوا الباحثة في تدوين هذا البحث، وهم:

١. المكرم الأستاذ الدكتور الحاج بابون سوهارطا الماجستير بوصفه رئيس الجامعة الإسلامية الحكومية

كياهي الحاج أحمد صديق جمبر.

٢. المكرم الأستاذ الدكتور حسنى أمل الماجستير بوصفه رئيس كلية أصول الدين والأداب والعلوم

الإنسانية.

٣. المكرم الدكتور الحاج سفر الدين إيدي ويووو الماجستير بوصفه رئيس قسم اللغة العربية وآدابها.

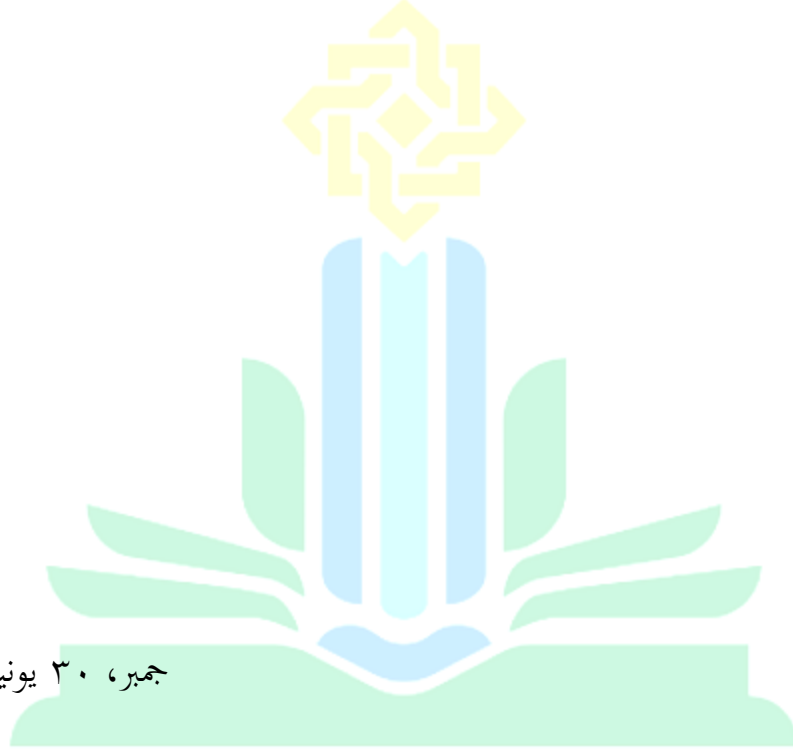
٤. المكرم الدكتور إمام بونجول جوحاري الماجستير بوصفه مشرف هذا البحث العلمي.

٥. وجميع من لا أستطيع أن أذكر أسماءهم واحدا فواحدا وهم يساعدونني ويشجعونني في كتابة هذا

البحث العلمي.

أخيرا ترحوا الباحثة الإقتراحات والإنتقادات حتى يكون هذا البحث العلمي بحثا نافعا ومفيدا.

عسى الله أن يجمعنا في جنة فردوسه. آمين يارب العالمين.



جمبر، ٣٠ يونيو ٢٠٢٢

إقرار الطالبة



ليلة القمرية

رقم جامعي: U٢٠١٨٣٠٥٠

ملخص البحث

ليلة القدرية، ٢٠٢٢ م : الأسماء الموصولة و إجراءاتها في سورة الكهف (دراسة تحليلية نحوية

).

اختارت الباحثة سورة الكهف في موضوعة الدراسة لأن سورة الكهف هي إحدى السور الخمس التي تبدأ بالحمدلة. وأهمية هذه المسألة في المبحث لمعرفة الاختلافات بين الحرف أو الإسم الموصول نفسه مع الآخرين حتى نعرف الفرق هل سواء كان ذلك الموصول أم لا في سورة الكهف.

أما الأسئلة هذا البحث كما يلي: ١. ما هي الآيات التي تكون فيها الأسماء الموصولة في سورة الكهف ٢. كيف إجراءات الأسماء الموصولة في سورة الكهف ومكانتها في الإعراب. وأما أهداف هذا البحث هي: ١. لمعرفة الآيات التي تكون فيها الأسماء الموصولة في سورة الكهف ٢. لمعرفة إجراءات الأسماء الموصولة في سورة الكهف ومكانتها في الإعراب. وأما نوع البحث الذي يستخدم هو المنهج الكيفي لأنّ المنهج الكيفي وثيقة الصلة بهذا البحث لإيجاد وفهم ما تبث عنه الباحثة. ولذلك تريد الباحثة تريد أن تبث عن الآيات فيها الأسماء الموصولة في سورة الكهف مع إجراءاتها.

وأما نتائج هذا البحث هي الأسماء الموصولة نوعان هما الموصول الإسمي و الموصول الحرّفي، وأما الموصول الإسمي خاص ومشتركة. والخاص (الإسمي): "الذي" تستعمل للمفرد المذكر العاقل توجد في سورة الكهف: ١، ٣٧. والمشترك (الإسمي): "من" تستعمل للمفرد المذكر العاقل توجد في سورة الكهف: ١٥، ٣٠، ٨٧. والحرّفي تستعمل للمفرد أو الجمع لغير العاقل توجد في سورة الكهف: ١٩، ٤٩.

الفهرس

الموضوعات	صفحات
الغلاف.....	أ
عنوان البحث.....	ب
رسالة الموافقة من المشرف.....	ج
رسالة القرار من المناقشين.....	د
الشعار.....	هـ
الإهداء.....	و
كلمة الشكر.....	ز
ملخص البحث.....	ط
الفهرس.....	ي
الباب الأول : المقدمة.....	١
أ. خلفية البحث.....	١

ب. أسئلة البحث ٣

ج. أهداف البحث ٣

د. فوائد البحث ٤

هـ. حدود البحث ٤

و. تعريف المصطلحات ٥

ز. هيكل البحث ٦

الباب الثاني : الدراسة المكتبية ٨

أ. الدراسة السابقة ٨

ب. الدراسة النظرية ١٠

الباب الثالث : منهج البحث ٣٢

أ. نوع البحث ٣٢

ب. مصادر البيانات ٣٣

ج. طريقة جمع البيانات ٣٣

د. طريقة تحليل البيانات ٣٤

هـ. صحة البيانات ٣٤

الباب الرابع : عرض البيانات وتحليلها ٣٥

أ. الآيات التي تكون فيها الأسماء الموصولة في سورة الكهف ٣٥

ب. إجراءات الأسماء الموصولة في سورة الكهف ومكانتها في الإعراب ٤١

ج. المناقشة والتأويل ٦٨

الباب الخامس : الخاتمة ٧٠

أ. الخلاصة ٧٠

ب. الإقتراحات ٧١

قائمة المصادر المراجع ٧٢

١. المراجع العربية ٧٢

٢. المراجع الشبكة الإلكترونية ٧٤

٣. المراجع الإندونيسية ٧٤

بيان الأصالة ٧٦



UNIVERSITAS ISLAM NEGERI
KIAI HAJI ACHMAD SIDDIQ
J E M B E R

الباب الأول

المقدمة

أ . خلفية البحث

اللغة هي وسيلة الإتصال بين الأفراد والمجتمع وآلة مستخدمة لتأدية الحاجة روحية ومادية، واللغة هي من أهميات الحياة الإنسانية التي بدونها كانت الحياة لا تتحرك وانقطعت العلاقات والإتصالات بين الناس لذلك لأحد الناس دون أن يحتاج الى اللغة وجعلها رأس الحاجة في حياته. وكما اللغة العربية كبقية اللغات الأخرى لها قواعد لحفظها من الأخطاء في الاستعمال و المتكلم و خصه في الكتابة والمحادثة. كما قال الدكتور علي عبد الواحد وافي في كتابه اللغة والمجتمع أن تأثير اللغة مهمة لرقى حضارة الأمة، منها : ("نظمها، وتقاليدها، وعقائدها، واتجاهاتها العقلية، ودرجة ثقافتها، ونظرها إلى الحياة، وشؤونها الإجتماعية العامة، وما إلى ذلك")^٣.

القرآن هو كلام الله المعجز، مفتاح الخير و هو كلام الله المنزل على عبده محمد صلى الله عليه وسلم ليكون هداية وسلامة للناس وشفاء لما في الصدور. وهو كذلك وسيلة إلى الصراط المستقيم، صراط الذين أنعم الله عليهم غير المغضوب عليهم ولا الضالين، إنه من عند الله سبحانه وتعالى الذي

^٣علي عبد الواحد وافي، اللغة والمجتمع (دار إحياء الكتب العربية عيسى البابي الحلبي وشركاة، ١٩٤٥)، ٨.

ليس كمثل شئ وهو السميع العليم، كما يشير إلى ذلك قوله سبحانه وتعالى في القرآن الكريم : " لَيْسَ كَمِثْلِهِ شَيْءٌ ۚ وَهُوَ السَّمِيعُ الْبَصِيرُ " (سورة الشورى: ١١) ^٤

إن آيات القرآن مليئة بأساليب وتراكيب لا نظير لها في شئ من صفاتها ولا شبيه لها في ذاتها حتى يختلف العلماء في أن يفسروا معاني آيات القرآن. ولذلك قام العلماء بإثبات العلوم التي تتعلق بالقرآن ليسهل الناس في فهم نصوص القرآن صحيحا دون شك فيه. ومن تلك العلوم به هو علم النحو. ومن المعروف أن علم النحو هو علم من علوم اللغة العربية. ^٥ وقال مجاهد في كتاب الإتقان في علوم القرآن لشيخ الإسلام جلال الدين عبد الرحمن السيوطي : لا يحل لأحد يؤمن بالله واليوم الآخر أن يتكلم في كتاب الله إذ لم يكن عالما بلغات العرب. ^٦

والاسم الموصول هو الاسم الذي تتوصل به لفظا بآخر أو ألفاظا بأخرى. والاسماء الموصولة قسمان: خاصة و مشتركة.

وقد اختارت الباحثة سورة الكهف في موضوعة الدراسة لأن سورة الكهف هي إحدى السور الخمس التي تبدأ بالحمدلة ، وهي الحمد لله على نزول كتابه الكريم على الرسول الكريم كذلك. لأن القرآن كتاب مستقيم بلا عيوب وانحرافات وهو أعظم هدية لأهل الأرض. السور الخمس التالية هي:

^٤ سورة الشورى : ١١

^٥ عبد الوهاب حالف, علم النحو (t.t). جدة , احرمي), ٢٧.

^٦ شيخ الإسلام جلال الدين، عبد الرحمن السيوطي، الإتقان في علوم القرآن (بيروت-لبنان : دار الفكر، ١٩٧٩)، ١٨١.

الفاتحة ، والأنعام ، والكهف ، والسبا ، والفاطر (الزحيلي ، ٢٠١٦ ، ص ١١٩٧). يمكن تصنيف سورة الكهف بأنها سورة الميعون لقصر طول السورة المكونة من مائة آية فأكثر.^٧ وسورة الكهف تملك فوائد عديدة لحياة الإنسان . ومن المعلوم أن سورة من سور القرآن الذي يكثر فيها المسلمون في قراءة هي سورة الكهف، حتى ممتعة للبحث من الباحثة.

وإختارت الباحثة الأسماء الموصولة لأنها أساس لتوضيح الكلمات قبلها وتوضيح الأسماء الإحاطة بها. وأهمية هذه المسألة في المبحث لمعرفة الإختلافات بين الحرف أو الإسم الموصول نفسه مع الآخرين حتى نعرف الفرق هل سواء كان ذلك الموصول أم لا في سورة الكهف.

ب. أسئلة البحث

اعتماد على خلفية البحث الدوحة أعلاه، يقوم الباحث بأسئلة البحث منها على ما يلي:

١. ما هي الآيات التي تكون فيها الأسماء الموصولة في سورة الكهف؟

٢. كيف إجراءات الأسماء الموصولة في سورة الكهف ومكانتها في الإعراب؟

ج. أهداف البحث

إنطلاقاً على أسئلة البحث السابقة فإن أهداف البحث كما يلي :

⁷ UNIKOM_Fanya Septiancah Kautsar_11. BAB II.pdf

١. لمعرفة الآيات التي تكون فيها الأسماء الموصولة في سورة الكهف

٢. لمعرفة إجراءات الأسماء الموصولة في سورة الكهف ومكانتها في الإعراب

د. فوائد البحث

أما فوائد البحث التي سوف تحاول الباحثة كما يلي :

١. لزيادة فهم دراسة علم النحو عن الأسماء الموصولة و إجراءاتها

٢. لتسهيل الطلاب اللغة العربية خاصة الطلاب من شعبة اللغة العربية وادبها في بحث ما يتعلق بعلم

النحو يعني عن الأسماء الموصولة و إجراءاتها

٣. لمعرفة الإستعمال والإجراءات من الأسماء الموصولة في سورة الكهف

هـ. حدود البحث

لتركيز هذا البحث فحدده الباحثة كما يلي :

١. الحدود الموضوعية

الباحثة يتحدد بحثه عن الأسماء الموصولة و إجراءاتها في سورة الكهف

٢. الحدود الزمانية

وحددت الباحثة زمان بحثها من تاريخ ٥ سبتمبر ٢٠٢١ حتى ٢٤ يونيو ٢٠٢٢

و. تعريف المصطلحات

تسهيلا لفهم الموضوع فيحاول الباحث أن تعريف المصطلحات التي تتكون منها الموضوع , وهي

ما يلي :

١. القرآن الكريم هو كلام الله تعالى المنزل على نبيه محمد صلى الله عليه وسلم المعجز بلفظه، المتعبد

بتلاوته، المفتوح بسورة الفاتحة، والمنتهى بسورة الناس، المكتوب في المصحف، والمنقول إلينا

بالتواتر. فالقول بأنه كلام الله تعالى تمييزا له عن سائر كلام المخلوقين من الإنس، والجن،

والملائكة، وغير ذلك. والقول بأنه المنزل: قيد يخرج به الكلام الذي اختص الله تبارك وتعالى

بعلمه، أو أوحاه إلى ملائكته الكرام ليعملوا به، وليس لينقلوه إلى أحد من الإنس، وذلك أن الله

تعالى أنزل بعض كلامه على خلقه، واستأثر بالبعض الآخر، ولم يطلع عليه أحد، يقول الله تعالى

: (قُلْ لَوْ كَانَ الْبَحْرُ مِدَادًا لِكَلِمَاتِ رَبِّي لَنَفِدَ الْبَحْرُ قَبْلَ أَنْ تَنْفَدَ كَلِمَاتُ رَبِّي وَلَوْ جِئْنَا بِمِثْلِهِ

مَدَدًا)^٨.

٢. سورة الكهف هي سورة مكية رقمها ١٨، تسبق سورة مريم وتلحق سورة الإسراء في ترتيب سور

القرآن. عدد آياتها ١١٠ آيات وهي من السور المكية المتأخرة في النزول. وسورة الكهف من

^٨سورة الكهف، آية: ١٠٩

سور القرآن الكريم المليئة بكهوف معنوية. الله سبحانه وتعالى جعل في هذه السورة معاني لا بد للعقل أن يتدبرها محتاجة الى نوع من التفكير، نعرف معانيها ونعرف الحكم منها. فإذا عرفنا كشفت لنا عن أسرار كثيرة مما يريد الله تبارك وتعالى أن يلفتنا إليها.^٩

٣. علم النحو هو علم فيها العقائد في اللغة العربية : (النحو) وسيلة المستعرب, وسلاح اللغوي, وعماد البلاغي, وأداة المشرّع والمجتهد, والمدخل إلى العلوم العربية والإسلامية جميعاً.^{١٠}

٤. الإسم الموصول إسم مبني يدلّ على معين بواسطة جملة بعده تسمى صلة الموصول. والموصول: مالا يكون جزءاً تاماً إلاّ بصلة وعائد.^{١١}

٥. والأسماء الموصولة في جملتها لا تنفك عن التذكير والإفراد وفروعهما, سواء كان ذلك في اللفظ أو في المعنى, فمنها ما يستعمل للمذكر المفرد كالذي, ومنها : ما يستعمل للمؤنث المفرد كالتّي, ثم يدخلهما بعد ذلك التثنية والجمع.

ز. هيكل البحث

UNIVERSITAS ISLAM NEGERI
KIAI HAJI ACHMAD SIDDIQ
JEMBER

يحتوي هيكل البحث على ما سيذكر في هذا البحث لا حقا من المقدمة إلى الباب الأخير. وهو

على خمسة أبواب كما يلي :

^٩ محمد متولى الشعروي، كتاب سورة الكهف (جمهورية مصر العربي ٦ شارع الصحافة القاهرة)، ٢٠٠٣.

^{١٠} عباس حسن، النحو الوافي (الأستاذ السابق بكلية دار العلوم - جامعة القاهرة)، ٢٠٠٢.

^{١١} علي ابن محمد علي الزين الشريف الجرجاني (المتوفى : ٨١٦ هـ)، كتاب التعريفات (دار الكتب العلمية بيروت - لبنان)، ٢٣٤٠.

١. الباب الأول : يشتمل على خلفية البحث وأسئلته وأهدافه وفوائده وتعريف المصطلحات وحدود البحث وهيكل البحث.

٢. الباب الثاني : الدراسة المكتبية وهي تشتمل على الدراسة السابقة والنظرية.

٣. الباب الثالث : يشتمل على نوع البحث ومصادر البيانات و طريقة جمع البيانات وطريقة تحليل البيانات و صحة البيانات.

٤. الباب الرابع : عرض البيانات وتحليلها.

٥. الباب الخامس : خلاصة البحث تشتمل على نتائج البحث و الإقتراحات والإختتام.



UNIVERSITAS ISLAM NEGERI
KIAI HAJI ACHMAD SIDDIQ
J E M B E R

الباب الثاني

الدراسة المكتبية

أ. الدراسة السابقة

الدراسة السابقة المتعلقة بالبحث مهمة جدا قبل إبتداء البحث لكي يعرف الباحث ما بحث وما لم يبحث. في البحث السابقة أخذت الكاتبة بعنوان متشابهة في تحليل النحو الأسماء الموصولة في سورة الكهف باستخدام التحليلية الموجودة.

١. مطيع سليمان محمد القريناوي "الأسماء الموصولة العامة في القرآن الكريم : دراسة نحوية تحليلية"

٢٠١٤م، قسم اللغة العربية بكلية الآداب في الجامعة الإسلامية غزة-فلسطين .

تشابه البحث السابق بهذا البحث هو ركر على مناقشة "الأسماء الموصولة والتحليلية

المتساوية". واختلافهما أن بحث السابق يبحث في الأسماء الموصولة العامة في القرآن الكريم، وفي

هذا البحث يبحث في الأسماء الموصولة و إجراءاتها بسورة الكهف.

٢. زكريا محمد أمين الروابدة "الموصلات في اللغة العربية التأصيلية والإحالة " ٢٠٠٩م، قسم اللغة

العربية وآدابها جامعة مؤتة عمادة الدراسات العليا.

تشابه البحث السابق بهذا البحث هو ركز على مناقشة "الموصلات". واختلافهما أن بحث السابق يبحث في الموصلات في اللغة العربية التأصيل والإحالة، وفي هذا البحث يبحث في الأسماء الموصولة و إجراءاتها بسورة الكهف.

٣. نور رزقي أنيسة "الإسم الموصول في سورة النساء من القرآن الكريم" ٢٠١٨م، قسم التعليم اللغة العربية بكلية التربية والتعليم جامعة أنتساري الإسلامية الحكومية.

تشابه البحث السابق بهذا البحث هو ركز على مناقشة "الإسم الموصول" فقط. واختلافهما أن بحث السابق يبحث الإسم الموصول في سورة النساء من القرآن الكريم، وفي هذا البحث يبحث في الأسماء الموصولة وإجراءاتها بسورة الكهف.

٤. رحاني "ما" واستعمالاتها في سورة الكهف : دراسة تحليلية نحوية" ٢٠١٧م، قسم اللغة العربية وآدابها كلية الآداب والعلوم الإنسانية جامعة علاء الدين الإسلامية الحكومية مكاسر.

تشابه البحث السابق بهذا البحث هو ركز على مناقشة الأسماء الموصولة وبخاصة "ما" واستعمالاتها في سورة الكهف وعلى منهج دراسة تحليلية نحوية. واختلافهما أن بحث السابق يبحث "ما" واستعمالاتها في سورة الكهف، وفي هذا البحث يبحث في الأسماء الموصولة و إجراءاتها بسورة الكهف.

٥. عبد الحميد سليمان "الأسماء الموصولة واستعمالاتها في سورة الكهف : دراسة تحليلية نحوية"

٢٠١٤، قسم اللغة العربية وآدابها بجامعة علاء الدين الإسلامية الحكومية مرحلة الدراسات العليا

بمكاسر.

تشابه البحث السابق بهذا البحث هو ركز على مناقشة "الأسماء الموصولة واستعمالاتها/

وإجراءاتها في سورة الكهف والتحليلية المتساوية". واختلافهما أن بحث السابق لم تتضمن تلك

التي تضمنت الأسماء الموصولة جميعا، بل جزء منها فقط. وفي هذا البحث تضمن جميعا وتزيد

الباحثة المناقشة والتأويل لبعض الإستعمالات الأسماء الموصولة في سورة الكهف.

ب. الدراسة النظرية

١. تعريف علم النحو

عِلْمُ النَّحْوِ أَوْ عِلْمُ الإِعْرَابِ هُوَ عِلْمٌ يَعْرِفُ بِهِ حَالُ أَوَاخِرِ الْكَلِمِ، وَعِلْمُ النَّحْوِ يَبْحَثُ فِي أَصُولِ

تكوين الجملة وقواعد الإعراب. وعلم النحو من علوم اللغة العربية ويعد العلم الأهم بينها، معرفته

ضرورية على أهل الشريعة إذ مأخذ الأحكام الشرعية كلها من الكتاب والسنة، وتعلم لمن أراد علم

الشريعة.

النحو في اللغة من المصدر نَحَا؛ والنَّحْوُ: القَصْدُ والطَّرِيقُ، يكون ظرفًا ويكون اسمًا، نَحَاهُ يَنْحُوهُ

وَيَنْحَاهُ نَحْوًا. وهو في الأصل مصدر شائع أي نَحَوْتُ نَحْوًا كقولك قَصَدْتُ قَصْدًا، ثم خُصَّ به انْتِحَاءُ هَذَا

القَبِيلِ مِنَ الْعِلْمِ، كَمَا أَنَّ الْفِقْهَ فِي الْأَصْلِ مَصْدَرٌ فَقِهْتُ الشَّيْءَ أَي عَرَفْتَهُ، ثُمَّ خُصَّ بِهِ عِلْمُ الشَّرِيعَةِ مِنْ

التحليل والتحرير. قال ابن سيده: وله نظائر في قصر ما كان شائعاً في جنسه على أحد أنواعه، وقد استعملته العرب ظرفاً، وأصله المصدر، ومن ذلك فقد سُمي علم النحو بهذا الاسم لأن المتكلم ينحو به منهاج كلام العرب إفراداً و تركيباً.^{١٢ ١٣}

وضع علم النحو في الصدر الأول للإسلام، لأن علم النحو ككل قانون تطلبه الحوادث، وتقتضيه الحاجات، ولم يكن قبل الإسلام ما يحمل العرب على النظر إليه فإنهم في جاهليتهم غنيون عن تعرفه لأنهم كانوا ينطقون عن سليقة جبلوا عليها، فيتكلمون في شؤونهم دون تعمل فكر أو رعاية إلى قانون كلامي يخضعون له، قانونهم: ملكتهم التي خلقت فيهم، ومعلمهم: بيئتهم المحيطة بهم بخلافهم بعد الإسلام إذ تأشبو بالفرس والروم والنبط وغيرهم، فحل فانتشار اللحن والانحراف في اللسان العربي، حتى هرعوا إلى وضع النحو، وحمل القوم على الاجتهاد لحفظ العربية، وتيسير تعلمها للأعاجم، فشرعوا يتكلمون في الإعراب وقواعده حتى تم لهم مع الزمن هذا الفن.^{١٤}

إن علم النحو من أهم علوم اللغة العربية، حيث يساعد في التعريف على صحة أو ضعف التراكيب العربية، وكذلك التعريف على الأمور المتعلقة بالألفاظ من حيث تراكيبها، ويكون الهدف من ذلك تجنب الوقوع في أخطاء التأليف، والقدرة على الإفهام؛ فبه تعرف كيفية التراكيب العربي صحّة وسقمًا، وكيفية ما يتعلّق بالألفاظ من حيث وقوعها في التركيب، والغرض منه الإحتراز عن الخطأ في

^{١٢} معنى نحا؛ معجم لسان العرب، ابن منظور الأنصاري.

^{١٣} معنى نحو؛ المعجم الوسيط.

^{١٤} كتاب نشأة النحو وتاريخ أشهر النحاة، جزء ١، صفحة ١٩.

التأليف، والاعتقاد على فَهْمِهِ، والإفهام به. وإن علم النحو من العلوم المهمة التي لا غنى عنها، وهو من أسمى العلوم قدرًا وأنفعها.

وقد أنشد إسحاق بن خلف البهراني كما في زهر الآداب وثمر الألباب: ^{١٥} ١٦

النَّحْوُ يَبْسُطُ مِنْ لِسَانِ الْأَلْكَانِ # وَالْمَرْءُ تُعْظِمُهُ إِذَا لَمْ يَلْحَنِ

فَإِذَا طَلَبَتْ مِنَ الْعُلُومِ أَجَلَهُ # فَأَجَلُهَا مِنْهَا مُقِيمُ الْأَلْسُنِ

لَحْنُ الشَّرِيفِ يُزِيلُهُ عَن قَدْرِهِ # وَتَرَاهُ يَسْقُطُ مِنْ لِحَاطِ الْأَعْيُنِ

مَا وَرَثَ الْأَبَاءُ عِنْدَ وَفَاتِهِمْ # لِبَنِيهِمْ مِثْلَ الْعُلُومِ فَاتَّقِنِ

فَاطْلُبْ هُدَيْتَ وَلَا تَكُنْ مُتَأَبِّيًا # فَالنَّحْوُ زَيْنُ الْعَالِمِ الْمُتَفَنَّيْنَ

وَالنَّحْوُ مِثْلُ الْمِلْحِ إِنْ أَلْقَيْتَهُ # فِي كُلِّ صِنْفٍ مِنْ طَعَامٍ يَحْسُنِ

٢. تعريف القرآن الكريم

القرآن الكريم هو الكتاب الذي أنزله الله سبحانه وتعالى على محمد صلى الله عليه وسلم هداية

UNIVERSITAS ISLAM NEGERI

ورحمة للناس جميعاً، وهو كتاب الله الخالد، وحجته البالغة، وهو باقٍ إلى أن تفتي الحياة على الأرض،

وفيه أنزل الله -عزَّ وجلَّ- شريعته وحكمه التامَّ الكامل؛ ليتخذَه النَّاسُ شِرْعَةً ومنهاجاً، وهو معجزة

محمد -صَلَّى اللهُ عَلَيْهِ وَسَلَّمَ- التي عجز الجنُّ والإنس جميعاً عن أن يأتوا بمثلها بعد أن تحدَّاهم الله

^{١٥} الخطيب البغدادي، كتاب الجامع لأخلاق الراوي وآداب السامع، (جزء ٢)، ٢٨، رقم ١٠٨٧.

^{١٦} كتاب نشأة النحو وتاريخ أشهر النحاة، جزء ١، صفحة ١١

بذلك، فقد قال الله سبحانه وتعالى: (قُلْ لِّئِنِ اجْتَمَعَتِ الْإِنْسُ وَالْجِنُّ عَلَىٰ أَنْ يَأْتُوا بِمِثْلِ هَذَا الْقُرْآنِ لَا يَأْتُونَ بِمِثْلِهِ وَلَوْ كَانَ بَعْضُهُمْ لِبَعْضٍ ظَهِيرًا)^{١٧}.

أبلغ مما وصفه به الله سبحانه وتعالى، ونبهه صلى الله عليه وسلم، وبيان بعض هذه الأوصاف

في ما يلي:^{١٨}

• الروح : والروح ما تحصل به الحياة، ووصف بذلك في قوله سبحانه وتعالى: (وَكَذَلِكَ أَوْحَيْنَا إِلَيْكَ رُوحًا مِّنْ أَمْرِنَا)^{١٩}.

• النور؛ وهو ما يحصل به الإبصار، قال الله سبحانه وتعالى: (قَدْ جَاءَكُمْ مِنَ اللَّهِ نُورٌ وَكِتَابٌ مُّبِينٌ)^{٢٠}.

• الهادي؛ أي الذي يهتدي به الناس إلى الطريق القويم، قال الله سبحانه وتعالى: (إِنَّ هَذَا الْقُرْآنَ يَهْدِي لِلَّتِي هِيَ أَقْوَمُ)^{٢١}.

• الشفاء والرشاد، قال الله سبحانه وتعالى: (قُلْ هُوَ الَّذِي آمَنُوا هُدًى وَشِفَاءً)^{٢٢}.

• الحق الذي لا يأتيه باطلٌ أبداً، قال الله سبحانه وتعالى: (لَا يَأْتِيهِ الْبَاطِلُ مِنْ بَيْنِ يَدَيْهِ وَلَا مِنْ خَلْفِهِ ۖ تَنْزِيلٌ مِّنْ حَكِيمٍ حَمِيدٍ)^{٢٣}.

^{١٧} سورة الإسراء، آية: ٨٨.

^{١٨} مصطفى ديب البغا، الواضع في علوم القرآن (الطبعة الثانية)، (دمشق: دار الكلم الطيب، ١٩٩٨)، ٢٥-٢٧.

^{١٩} سورة الشورى، آية: ٥٢.

^{٢٠} سورة المائدة، آية: ١٥.

^{٢١} سورة الإسراء، آية: ٩.

^{٢٢} سورة فصلت، آية: ٤٤.

• كتاب الله، والفصل، والصراط المستقيم، وحبل الله المتين، والذكر الحكيم، وقد وردت هذه

الأوصاف عن رسول الله صَلَّى اللهُ عَلَيْهِ وَسَلَّمَ.

القرآن العظيم له منزلة عظيمة وكرامة جداً، فهو كتاب هداية للناس، وفيه سعادتهم، وله العديد

من الأوصاف التي وصفه الله به، بالإضافة إلى أنه تعالى أقسم به دليلاً على عظم شأنه.

ويحتوي القرآن على ١١٤ سورة تصنف إلى مكّية ومدنية وفقاً لمكان وزمان نزول الوحي بها^{٢٤}.

ويؤمن المسلمون أن القرآن أنزله الله على وسيلة الملك جبريل إلى النبي محمد على مدى ٢٣ سنة

تقريباً، بعد أن بلغ النبي محمد سن الأربعين، وحتى وفاته عام ١١هـ/٦٣٢م. كما يؤمن المسلمون

بأن القرآن حُفظ بدقة على يد الصحابة، بعد أن نزل الوحي على النبي محمد فحفظه وقرأه على

صحابته، وأن آياته محكمات مفصلات.^{٢٥}

٣. سورة الكهف

سورة الكهف هي سورة مكّية رقمها ١٨، تسبق سورة مريم وتلحق سورة الإسراء، في ترتيب سور

القرآن الكريم. عدد آياتها ١١٠ آية، وهي من السور المكّية المتأخرة في النزول، إذ أن ترتيب نزولها ٦٩.

سورة الكهف هي السورة ١٨ في المصحف وهي مكّية كلها، وقد سُمّيت سورة الكهف بهذا الاسم لورود

^{٢٣} سورة فصلت ، آية: ٤٢ .

^{٢٤} revealed medina mecca surah&hl=en&ei=oOAFTry8H4as8gOv5-

ما الذي XpDQ&sa=X&oi=book_result&ct=result&resnum=5&ved=0CEAQ6AEwBA#v=onepage&q&f=false

مايو ٢٠٢٠ على موقع واي باك مشين 31 نسخة محفوظة (بالإنجليزية) أحمد الليثي . يجب أن يعرفه الجميع عن القرآن

^{٢٥} القرآن الكريم، سورة هود، آية ١

قصة أصحاب الكهف فيها، وفيها بيان منهج التعامل مع الفتن، وضرب النماذج لذلك من خلال فتن متنوعة متباينة منها: فتنة السلطان، وفتنة الشباب، وفتنة الأهل والعشيرة، وفتنة المال، وفتنة الولد، وفتنة الاغترار بالدنيا الفانية، وفتنة إبليس، وفتنة العلم، وفتنة يأجوج ومأجوج، وفتنة الأهواء، و تخط بآياتها طريق العصمة والنجاة، بإتباع المنهج الرباني^{٢٦}.

أكثر من القصة في سورة الكهف يعني قصة أصحاب الكهف وقصة موسى مع الخضرعليهما السلام وقصة ذي القرنين وقصة نبيّ الله آدم عليه السلام مع إبليس. قصة أصحاب الكهف كما في الآية ٩-٢٦^{٢٧} في هذه السورة تحدث عن أصحاب الكهف تحدث فيها عن مجموع الشباب المؤمن الذين هم في زمن الظلم من حكومة ليس مؤمنة التي في النهاية بعد بضع سنوات ركضوا إلى الكهف ونامهم الله. وبقدرة الله استيقظوا ورجعوا إلى قوم آمنوا بالله.

وردَ عددٌ من الأحاديث النبوية الشريفة عن فضلِ قراءةِ سورةِ الكهفِ، سيتمُّ ذكر بعض هذه

الأحاديث، وفيما يأتي ذلك:

❖ قال رسول الله صلى الله عليه وسلم: "مَنْ حَفِظَ عَشْرَ آيَاتٍ مِنْ أَوَّلِ سُورَةِ الْكَهْفِ عُصِمَ مِنْ

الدَّجَالِ"^{٢٨}.

^{٢٦}الطنطاوي، التفسير الوسيط سورة الكهف، نسخة محفوظة ٦ يونيو ٢٠٢١ على موقع واي باك مشين.

^{٢٧}سورة الكهف: آية ٩-٢٦

^{٢٨}صحيح مسلم، مسلم، أبي الدرداء، ٨٠٩، حديث صحيح(<https://mhtwyat.com/sura-الكهف-قراءة-من-المصحف-#ref2>)

❖ قال رسول الله صلى الله عليه وسلم: "قَرَأَ رَجُلٌ الْكَهْفَ فِي الدَّارِ الدَّابَّةِ، فَجَعَلَتْ تَنْفِرُ، فَسَلَّمَ،

فَإِذَا ضَبَابَةٌ - أَوْ سَحَابَةٌ - غَشِيَتْهُ، فَذَكَرَهُ لِلنَّبِيِّ صَلَّى اللَّهُ عَلَيْهِ وَسَلَّمَ، فَقَالَ: اقْرَأْ فُلَانُ؛ فَإِنَّهَا

السَّكِينَةُ نَزَلَتْ لِلْقُرْآنِ. أَوْ تَنَزَّلَتْ لِلْقُرْآنِ".^{٢٩}

٤ . الأسماء الموصولة و إجراءاتها

١ . الأسماء الموصولة

الإسم (جمعه الأسماء) في النحو ("هو ما وضع ليدلّ على معنى مستقل بالفهم ليس الزمن جزءا

منه, مثل : رجل و امرأة"). والموصولة أصلها من كلمة : وصل - يصل - وصولا ثم تكون إسم

المفعول : موصول. وقالت عزيزة فوّال بابتي في كتابها المعجم المفصل في النحو العربي : ("أنّ

الإسم الموصول هو إسم غامض مبهم يحتاج إلى جملة تسمّى : صلة الموصول").^{٣٠}

الإسم الموصول إسم مبني يدلّ على معين بواسطة جملة بعده تسمى صلة الموصول.

الأسماء الموصولة أسماء مبنية (فيما عدا اللذان واللتان فهما معربان إعراب المثني) ومع بقاء آخر

الأسماء الموصولة دون تغيير, فهي تكون مبنية في محل رفع أو نصب أو جر بحسب موقعها في

الجملة.^{٣١} المثال في سورة الكهف في الرفع والنصب والجر فيما يلي :

^{٢٩}صحيح البخاري، البخاري، البراء بن عازب، ٣٦١٤، حديث صحيح(https://mhtwyat.com/سورة-الكهف-قراءة-من-المصحف-

(pdf/#ref2)

^{٣٠}الرسالة عبد الحميد سليمان، الأسماء الموصولة واستعمالها في سورة الكهف (قسم اللغة العربية وأدائها جامعة علاء الدين الإسلامية الحكومية مرحلة الدراسات العليا بمكاسر)، ٥.

^{٣١}فؤد نعمة، ملخص قواعد اللغة العربية (بيروت : دار الثقافة الإسلامية). ١٢٣-١٢٤

- الرفع : قَالَ الَّذِينَ غَلَبُوا عَلَىٰ أَمْرِهِمْ لَنَتَّخِذَنَّ عَلَيْهِم مِّنْجِدًا (آية : ٢٧). قَالَ, فعل ماض مبني على الفتح لا محل لها من الإعراب. الَّذِينَ, إسم موصول مبني على الفتح في محل رفع فاعل. غَلَبُوا, فعل ماض مبني على الضم للتصاليه بواو الجماعة لا محل لها من الإعراب, الواو: واو الجماعة مبني على السكون في محل رفع الفاعل. والجملة من الفعل والفاعل (غَلَبُوا) لا محل من الإعراب صلة الموصول.

- النصب : وَآتَلْ مَا أُوْحِيَ إِلَيْكَ مِنْ كِتَابِ رَبِّكَ.....(آية : ٢٧). وَآتَلْ , الواو: واو العطف, آتَلْ : فعل أمر مجزوم وعلامة جزمه حذف حرف العلة لأنه فعل المضارع معتل الآخر, والفاعل ضمير مستتر فيه وجوبا تقديره أَنْتَ. مَا أُوْحِيَ : ما, إسم موصول مبني على السكون في محل نصب مفعول به. أُوْحِيَ, فعل ماض مبني للمجهول وعملها ضمّ أوله وكسر ما قبل آخره مبني على الفتح لا محل لها من الإعراب, ونائب الفاعل ضمير مستتر فيه جوازا تقديره هُوَ. و الجملة من الفعل والفاعل (أُوْحِيَ) لا محل من الإعراب صلة الموصول.

- الجر : الْحَمْدُ لِلَّهِ الَّذِي أَنْزَلَ عَلَىٰ عَبْدِهِ الْكِتَابَ وَلَمْ يَجْعَلْ لَهُ عِوَجًا (آية : ١). الْحَمْدُ, مبتدأ وهو مرفوع وعلامة رفعه ضمة ظاهرة في آخره. لله, ل: حرف جرّ, الله: مجرور بلام الجر وعلامة جره كسرة ظاهرة في آخره. الجار والمجرور متعلق بمحذوف تقديره كائن أو مستقرّ في محل رفع خبر المبتدأ. الَّذِي, إسم موصول مبني على السكون في محل جر صفة - نعت - لله. أَنْزَلَ,

فعل ماض مبني على الفتح لا محل لها من الإعراب, والفاعل ضمير مستتر فيه جوازا تقديره هُوَ.
و الجملة من الفعل والفاعل (أَنْزَلَ) لا محل من الإعراب صلة الموصول.

فإجرائها : إجراءات جمع من إجراء، ("إجرائها أصله من كلمة أَجْرَاءُ - يُجْرَأُ - إِجْرَاءً :

إتخذة عاملاً"). وضمير المتصل "ها" يعود إلى الأسماء. الأسماء الموصولة نوعان فهما :

(١) الأسماء الموصولة الإسمي : وفي أوضح المسالك الموصول الإسمي هو الإسم المبهم الذي يحتاج

في توضيحه وتعين المراد منه إلى شئ يتصل به ويسمى الصلة وهي مشتملة على ضمير أو

شبهه يربطها به ويسمى العائد.^{٣٢}

والموصول الإسمي إما أن يكون إسما خاصا, أي مختصا يدل على مفرد أو مثنى أو جمع،

تذكيرا وتأنيثا، وإما مشتركا غير مختص. والموصولات الإسمية جملها مبني وذلك لشبهها

بالحروف وقد قال الأزهري : إنها أشبهت الحروف بأسرها, في افتقارها في إفادة معناها إلى

ذكر متعلقها افتقارا متأصلا الى جملة.^{٣٣} الأسماء الموصولة الإسمي نوعان وهما:

أ. الأسماء الموصولة الخاصة: هي التي تفرد وتثنى وتجمع وتذكر وتؤنث, حسب مقتضى

الكلام.^{٣٤} والخاصة هي الَّذِي, اللَّذَانِ/اللَّذَيْنِ, الَّذِينَ, الَّتِي, اللَّتَانِ/اللَّتَيْنِ, اللَّائِي, اللَّائِي.

أما من الإجراءات استعمال هذه الأسماء الموصولة فيما يلي :

^{٣٢} أوضح المسالك : ج ١ ص : ١٤٥

^{٣٣} مطيع سليمان محمد القريناوي, الأسماء الموصولة العامة في القرآن الكريم: دراسة نحوية دلالية (الجامعة الإسلامية غزة - فلسطين, ٢٠١٤), ١١.

❖ الذي (للمفرد المذكر, عاقلا أو غيره) نحو : حضر الذي نجح

❖ اللَّذَانِ/اللَّذَيْنِ (للمثنى المذكر, عاقلا أو غيره) نحو: سافر اللذان أقاما بالغندق

❖ الذين (لجمع المذكر العاقل, ويكون ملازما الياء رفعا ونصبا وجرا) نحو : لا أحب

الذين ينهاون بأعمالهم

❖ التي (للمفردة المؤنثة, عاقلة أو غيرها) نحو : جاءت التي ضربتها

❖ اللتان/اللتين (للمثنى المؤنث) نحو : جاءت اللتان سافرتا

❖ اللاتي واللاتي (لجمع الإناث) نحو : أحسنت السيدات اللاتي تكلمن

ب. الأسماء الموصولة المشتركة : الأسماء الموصولة العامة تستخدم للمؤنث والمذكر والجمع

والمثني والمفرد على حدّ سواء وهي مَنْ و مَا وذوا وذا وأيّ و آل. أما من الإجراءات

استعمال هذه الأسماء الموصولة فيما يلي :

- من (للعاقل, للمذكر أو للمؤنث) نحو : و لله يسجد من في السموات والأرض

- ما (عاقلا أو غيره, للمذكر أو للمؤنث) نحو : أعجبتني ما كتبت من المادة

- ذو(للمفرد أو غيره, للمذكر أو للمؤنث) نحو: جائي ذو مهر

- ذا, نحو: ألا تسألان المرء ماذا يحاول # أنحب فيقضى أم ضلال وباطل

- أيّ (للمفرد أو غيره, للمذكر أو للمؤنث) نحو: يعجبني أيهم هو طاهر

- ال (عاقلا أو غيره) نحو: المبلغها أنا إلى زيد الرسالة

مَنْ : وتأتي على أربعة أوجه :

الأول : شرطية, نحو : (مَنْ يَعْمَلْ سُوءًا يُجْزَ بِهِ). **والثاني** : إستفهامية, (مَنْ

بَعَثْنَا مِنْ مَرْقَدِنَا)^{٣٥}. **والثالث** : موصولة, نحو : (أَلَمْ تَرَ أَنَّ اللَّهَ يَسْجُدُ لَهُ مَنْ فِي

السَّمَوَاتِ وَمَنْ فِي الْأَرْضِ).^{٣٦} **والرابع** : نكرة موصوفة, ولهذا دخلت عليها رَبٌّ في

قوله:^{٣٧}

رُبٌّ مَنْ أَنْصَحْتَ غَيْظًا قَلْبُهُ # قَدْ تَمَنَّى لِي مَوْتًا لَمْ يُطْع

ووصفت بالنكرة في نحو قولهم (مَرَرْتُ بِمَنْ مُعَجَبٍ لَكَ) وقال حسان رضي الله عنه :

فَكَفَى بِنَا فَضْلًا عَلَى مَنْ غَيْرِنَا # حَبُّ النَّبِيِّ مُحَمَّدٍ إِيَّانَا^{٣٨}

ما : تأتي على وجهين إسمية وحرفية. فأما أوجه الإسمية :^{٣٩}

الأول : أن تكون معرفة وهي نوعان : ناقصة وهي الموصولة, نحو(مَا عِنْدَكُمْ

يَنْقُذُ وَمَا عِنْدَ اللَّهِ بَاقٍ)^{٤٠} وتامة وهي نوعان : عامة أي مقدره بقولك الشيء, وهي

التي لم يتقدمها اسم تكون هي وعاملها صفة له في المعنى نحو (إِنْ تُبْدُ الصَّدَقَاتِ فَنِعِمَّا

^{٣٥} سورة يس، ٢ : ٥٢

^{٣٦} سورة الحج، ٢٢ : ١٨

^{٣٧} جمال الدين ابن هشام الانصاري، معنى اللبيب عن كتب الأعراب (دمشق: دار العنكري، ١٣٦٨-١٩٦٤)، ٣٦٣-٣٦٤.

^{٣٨} Ibid., 364

^{٣٩} Ibid., 327

^{٤٠} سورة النحل، ١٦ : ٩٦

هي) ^{٤١} أي فنعم الشيء هي، والأصل فنعم الشيء إبدائها لأنّ الكلام في الإبداء لاني

الصدقات, ثم حذف المضاف وانيب عنه المضاف اليه, فانفصل وارتفع. وخاصة نحو :

عَسَلْتُهُ عَسَلًا نِعْمًا. ^{٤٢}

والثاني : أن تكون نكرة مجردة عن معنى الحرف أحدها الناقصة هي الموصوفة،

كقولهم (مررت بما معجب لك) أي بشيء معجب لك. ^{٤٣}

والثالث : أن تكون نكرة مضمنة معنى الحرف أحدها الإستفهامية ومعناها أي

شيء، نحو (ما هي). وأما أوجه الحرفية: ^{٤٤}

الأول : أن تكون نافية، فإن دخلت على الجملة أعمالها الحجازيون والتهاميون

والتجديون عمل ليس بشروط معروفة نحو : (ما هذا بشرا). ^{٤٥}

والثاني : أن تكون مصدرية، وهي نوعان زمانية نحو(ما دُمْتُ حَيًّا) ^{٤٦} وغير

زمانية نحو(عَزِيْزٌ عَلَيْهِ مَا عَنِتُّمْ). ^{٤٧} **والثالث** : أن تكون زائدة.

UNIVERSITAS ISLAM NEGERI
KIAI HAJI ACHMAD SIDDIQ
J E M B E R

^{٤١} سورة البقرة، ٢ : ٢١٧

^{٤٢} جمال الدين ابن هشام الانصاري، مغنى اللبيب عن كتب الأعراب (دمشق: دار العنكري، ١٣٦٨-١٩٦٤)، ٣٢٨

^{٤٣} Ibid., 328.

^{٤٤} Ibid., 335-339

^{٤٥} (وقلن حاش لله ما هذا بشرا إن هذا إلا ملك كريم) يوسف، ١٢ : ٣١

^{٤٦} (وأوصاني بالصلاة والزكاة ما دمت حيا) مريم، ١٩ : ٣١

^{٤٧} سورة التوبة، ٩ : ١٢٨

ذو : وقد كانت (ذو) من لغة طيئ المشهورة : إسم موصول بمعنى الَّذِي وفروعه بلفظ واحد، نحو جَاءَنِي ذُو فَعَلٍ. وبعض النحاة يعربها إعراب أن تكون (ذو) بمعنى صاحب، بالواو رفعا والألف نصبا وبالياء جرا. والمشهورة في ذو الطائية أنها مبنية.^{٤٨}

ذا : قال سيبويه، باب إجرائهم "ذا" وحده بمنزلة الذي وليس يكون كالذي إلا مع "ما" و "من" في الإستفهام، قال ابن هشام الأنصاري فيها : شرط موصوليتها ثلاثة أمور:

الأول : أن لا تكون للإشارة، نحو: مَنْ ذَا الذَّاهِبِ؟ وماذا التواني؟. **والثاني** :

ألا تكون ملغاة، وذلك بتقديرها : مركبة مع "ما" نحو "مَاذَا صَنَعْتَ؟"، كما قدرها كذلك من قال "عَمَّاذَا تَسْأَلُ" فأثبت الألف لتوسطها. **والثالث** : أن يتقدمها استفهام بما باتفاق، أو بمن، كقول لبيد : أَلَا تَسْأَلَانِ المرءَ مَاذ يُجَاوِلُ.^{٤٩}

أَيَّ : وتأتي على خمسة أوجه :

الأول : شرطية نحو(أيّما تدعوا فله الأسماء الحسنی)°. **والثاني** إستفهامية نحو

(أيّكم زادت هذه إيماناً)°. **والثالث** موصولة نحو(لننزعنّ من كلّ شيعة أيهم أشدّ على

الرحمن عتياً)°. **والرابع** أن تكون دالة الى معنى الكمال فتكون صفة للنكرة وحالا من

^{٤٨} مطيع سليمان محمد القريناوي، الأسماء الموصولة العامة في القرآن الكريم: دراسة نحوية دلالية (الجامعة الإسلامية غزة - فلسطين، ٢٠١٤)، ٣٢.

^{٤٩} مطيع سليمان محمد القريناوي، الأسماء الموصولة العامة في القرآن الكريم: دراسة نحوية دلالية (الجامعة الإسلامية غزة - فلسطين، ٢٠١٤)، ٣٦.

^{٥٠} سورة الإسراء، ١٧ : ١١٠

^{٥١} سورة التوبة، ٩ : ١٢٤

^{٥٢} سورة مريم، ١٩ : ٦٩

المعرفة، نحو : مررت برجل أيّ رجل. والخامس أن تكون وصلة لنداء ما فيه (أل) مثل

: يَا أَيُّهَا النَّبِيُّ.^{٥٣}

أل : وتأتي على ثلاثة أوجه:

الأول: أن تكون إسما موصولا مشتركا بمعنى الذي وفروعه^{٥٤} ويوصل بها اسم

الفاعل واسم المفعول دون الصفة المشبهة واسم التفضيل، وقد توصل بظرف أو جملة

إسمية أو فعلية فعلها مضارع وذلك دليل على أنها ليست حرف تعريف.^{٥٥} فالأول كقوله

:^{٥٦}

مَنْ لَا يَزَالُ شَاكِرًا عَلَى الْمَعَةِ # فَهَوَ حَرٌّ بَعِيشَةً ذَاتِ سَعَةٍ

والثاني : أن يكون حرف تعريف إما للعهد أو للجنس، والعهد إما ذكري أو

ذهني أو حضوري.^{٥٧} والجنس إما لاستغراق الأفراد وهي التي تخلفها كل حقيقة، أو

استغراق خصائص الأفراد وهي التي تخلفها كل مجازا، أو لتعريف الماهية وهي التي تخلفها

كل لا حقيقة ولا مجازا. ولهذا يقع الحنث بالواحد منهما، وبعضهم يقول في هذه : إنها

^{٥٣} محمد بن صالح العثيمين الخيرية، مختصر مغنى اللبيب عن كتب الأعراب (ناشرون : مكتبة الرشد، ٢٠١٢)، ٣٠-٣١.

^{٥٤} جمال الدين ابن هشام الانصاري، مغنى اللبيب عن كتب الأعراب (دمشق: دار العسكري، ١٣٦٨-١٩٦٤)، ٤٩.

^{٥٥} محمد بن صالح العثيمين الخيرية، مختصر مغنى اللبيب عن كتب الأعراب (ناشرون : مكتبة الرشد، ٢٠١٢)، ١٨.

^{٥٦} جمال الدين ابن هشام الانصاري، مغنى اللبيب عن كتب الأعراب (دمشق: دار العسكري، ١٣٦٨-١٩٦٤)، ٤٩.

^{٥٧} محمد بن صالح العثيمين الخيرية، مختصر مغنى اللبيب عن كتب الأعراب (ناشرون : مكتبة الرشد، ٢٠١٢)، ١٨.

لتعريف العهد فإن الأجناس أمور معهودة في الأذهان متميز بعضها عن بعض، ويقسم المعهود إلى شخص وجنس. كقوله :

مِنَ الْقَوْمِ الرَّسُولُ اللَّهُ مِنْهُمْ # هُمْ دَانَتْ رِقَابُ بَنِي مَعَدٍّ

والثالث : أن تكون زائدة، إما لازمة كالتي في الأسماء الموصولة على القول بأنّ

تعريفها بالصلة وكالواقعة في الأعلام بشرط مقارنتها لنقلها (كاليسع)، وإما للمح الأصل (غير لازمة) كالدخلة على الأسماء المنقولة من مجرد صالح لها (كحارث) و (عباس). وهذا النوع سماعي، وإما للضرورة.^{٥٨} كقوله :

يَقُولُ الْحَرْنَ وَأَبْعَضُ الْعُجْمِ نَاطِقًا # إِلَى رَبُّنَا صَوْتُ الْحِمَارِ الْيُجَدِّعُ

أن الأسماء الموصولة (الذين و اللاتي واللاتي) تستعمل لجمع العاقل. ويستعمل لجمع غير العاقل الأسمان الموصولان (التي) و (ما). وقد تقع كلمة (أي) إسما موصولا إذا أمكن أن يوضح مكانها الإسم الموصول (من) أو (ما). وتكون في هذه الحالة المعربة.

(ب) الأسماء الموصولة الحرفي

الموصولة الحرفي فهو كل حرف أول مع صلته بمصدر يعرب بحسب ما يقتضيه العامل المستلّط، ولا يحتاج إلى عائد لأنه حرف، والحرف لا يضم له. وكل الموصولات الحرفية لا بدّ لها من صلة، ويسبك الموصول الحرفي مع صلته سبكا وينشأ عنه مصدر يسمى المصدر

^{٥٨} محمد بن صالح العثيمين الخيرية، مختصر معنى اللبيب عن كتب الأعراب (ناشرون : مكتبة الرشد، ٢٠١٢)، ١٩.

المسبوك أو "المؤول" ويعرب على حسب الجملة، ولا تحتاج صلته إلى عائد، بخلاف الإسمي.^{٥٩} و الموصولة الحرفي على خمسة حروف:

● أن" (وتوصل بالفعل المتصرف ماضيا). وأن هي التي تسبك مع الفعل بعدها بمصدر مؤول، وعندما تدخل على الفعل المضارع فإنه تخلصه "للإستقبال"^{٦٠} نحو : عجبت من أن قام زيد. فنقول في الإعراب : أن" مصدرية. وجملة قام زيد صلة الموصول الحرفي لا محل لها في الإعراب. وأن مع صلتها في تأويل مصدر مجرور بمن، والتقدير: عجبت من قيامه أو عجبت من قيام زيد.

● أن" توصل بإسمها وخبرها. نحو: أولم يكفيهم أننا أنزلناه، أن مع إسمها وخبرها في تأويل مصدر بتقدير : أولم يكفيهم إنزلنا إياه. و"أن" هي موصول حرفي تؤول مع معمولها بمصدر، فإن كان الخبر مشتقا. فالمصدر من لفظه مضافا إلى اسمها، مثل : بلغني أنك قائم، أي قيامك، وإن كان جامدا قدر بالكون، مثل : بلغني أنك زيد، أي كونك زيد.^{٦١} يقول الزجاج : وتكون مع صلتها بمعنى اسم يحكم عليه بالإعراب كقولك: بلغني أنك شاخص، فهي بمعنى اسم مرفوع تأويله بَلَّغْنِي شَخُوصَكَ. وتقول : كرهت أنك شاخص، فهي في موضع اسم منصوب و معناه : كرهت شخوصك. ويقول أبوا

^{٥٩} محمد عبد العزيز النجار، ضياء السالك إلى أوضاع المسالك، ١٤٦.

^{٦٠} الرشيد عوض الكريم محمد نور، أسماء الموصول في سنن أبي دود : دراسة نحوية دلالية (جامعة ام درمان الإسلامية، السودان، ٢٠١٠)، ٣٤.

^{٦١} محمد بن صالح العثيمين الخيرية، مختصر معنى اللبيب عن كتب الأعراب (ناشرون : مكتبة الرشد، ٢٠١٢)، ١٥-١٦.

حيان : (فهي تؤول بمصدر فإذا كان خبرها فعلا أو اسما ملاقيا للفعل في الإشتقاق،
 قُدرت بمصدر من لفظ ذلك الفعل وذلك الإسم نحو : بلغني أنك تنطلق أو منطلق أي
 : بلغني إنطلاقك. وإن كان ظرفا أو مجرورا، قُدر مصدر من لفظ الإستقرار العامل فيهما
 نحو: بلغني أنك عند زيد أو في الدار. أي : بلغني استقرارك عند زيد أو في الدار.^{٦٢}

• كي " توصل بفعل مضارع فقط. نحو: جئت لكي تكرم زيدا، لكي لام التعليل وكي
 حرف مصدري ونصب. تُكْرِمُ فعل المضارع وفاعله. وجملة تُكْرِمُ زَيْدا صلة للموصول
 الحرفي لا محل لها من الإعراب. و كي مع صلتها في تأويل مصدر مجرور باللام . والتقدير
 : جئت للإكرام زيدا.

• ما" وهي تأتي على ثلاثة أوجه :^{٦٣} ١. أن تكون نافية نحو: ما خرج زيد. ولإعمالها
 عندهم (أهل الحجاز و بنو تميم) ثلاثة شروط : أن يتقدم اسمها على خبرها، وأن لا
 يقترن بيان الزائدة، ولا خبرها بإلا. ٢. أن تكون زائدة نحو قوله تعالى : (فَبِمَا رَحْمَةٍ مِنَ
 اللَّهِ لِنْتَ لَهُمْ)^{٦٤} "فالباء، حرف جرّ. ما، زائدة. رحمة: اسم مجرور بالباء. ٣. أن تكون
 مسلطة وهي التي تدخل على ما لا يعمل فتوجب له العمل وتسمى "المسلطة" وهي التي

^{٦٢} ارتشاف الضرب جزء ٢، ص ١٢٥٥

^{٦٣} الرشيد عوض الكريم محمد نور، أسماء الموصول في سنن أبي دود : دراسة نحوية دلالية (جامعة ام درمان الإسلامية، السودان، ٢٠١٠)، ٩٥-٩٦.

^{٦٤} سورة آل عمران، ٢ : ١٥٩

تَلْحَقُ حَيْثُ وِإِذْ فِي قَوْلِكَ : حَيْثَمَا تَكُنْ أَكُنْ وِإِذْ مَا تَأْتِي أَكْرَمُكَ. وِلْمَا كَانَ لِحَاقِهَا
لِحَيْثُ وِإِذْ شَرْطًا فِي الْجَزْمِ بِمَا سَمَّيَاهَا مُسَلِّطَةً.

- لو " وتأتي على ستة أوجه.^{٦٥} أحدها : لو الشرطية، التي بمعنى إن وتختص بالفعل الماضي ولا تدخل على الإسم. نحو : (لو قام زيد لقمتم) ولو الشرطية تحتاج إلى جواب كجميع أدوات الشرط. ويجوز في جوابها أن يقترب باللام. وزعم ابن مالك أنه يجيء بعد (لو) جملة اسمية من مبتدأ وخبر "وهو مذهب علماء الكوفيين". "وهي عند البصريين لا يليها إلا الفعل ولا يليها اسم على إضمار فعل إلا في ضرورة". والثاني : لو المصدرية، وتكون حرفا مصدريا بمنزلة أن. كقوله تعالى : (يَوَدُّ أَحَدُهُمْ لَوْ يُعَمَّرُ أَلْفَ سَنَةٍ) أي، يَوَدُّ أَحَدُهُمْ تَعْمِيرَ أَلْفِ سَنَةٍ. والثالث : لو (للتقليل)، ومعنى التقليل أن يكون بشرط (لو) بعيد الوقوع. نحو : (تصدق ولو بتمر) فإن التمرة بعيدة عن أَلْفِ سَنَةٍ أن يتصدق بها لزهادتها. والرابع : لو (للعرض والتمني) : فمثال للعرض (لو تنزل عند فتصيب خيرا) ومثال التمني كقوله تعالى : (فَلَوْ أَنَّ لَنَا كَرَّةً فَنَتَّكُونَ مِنَ الْمُؤْمِنِينَ). أي فليت لنا كرة. والخامس : لو الوصلية، وتسبق حينئذ بجواب الحال ويليه شرط محذوف الجواب، ويراد به تقرير المعنى السابق نحو قوله تعالى (والله متم نوره ولو كره الكافرون). والوصلية كالشرطية لكنها لا تحتاج إلى جواب وإنما القصد منها تقوية المعنى ووصل بعض الكلام

^{٦٥}الرشيد عوض الكرم محمد نور، أسماء الموصول في سنن أبي دود : دراسة نحوية دلالية (جامعة ام درمان الإسلامية، السودان، ٢٠١٠)، ٧٦-٨٣.

بعض. والسادس : لو الجازمة، في دخول اللام على جواب (لو) يقول ابن هشام :
جواب (لو) إما مضارع منفي بلم، نحو (لو لم يخف الله لم يعصه) أو ماض مثبت، أو
منفي بما، والغالب على مثبت دخول اللام عليه، نحو (لو نشأ لجعلناه حطاما) ومن
تجرده منها (لو نشأ جعلناه أجاجا) والغالب على المنفي تجرده منها ، نحو : (ولو شاء
رئكَ ما فعَلُوهُ).

٢. صلة الموصول والعائد

الصلة هي الجملة تذكر بعد الاسم الموصول فيتم بها معناه ولا محل لها من الإعراب. فالصلة
تعمل على تخصيص الموصول، كما أن الصفة تعمل على تخصيص الموصوف. يقول ابن مالك :^{٦٦}

وَكُلُّهَا يَلْزَمُ بَعْدَهُ صِلَةٌ # عَلَى ضَمِيرٍ لَائِقٍ مُشْتَمَلَةٍ

"يعني أن الموصولات كلها لا بد أن يكون بعدها صلة تكملها، و رابط يربط بينها وبين الموصول،

ولذلك سميت موصولات، وقد نبه على ذلك بقوله : (عَلَى ضَمِيرٍ لَائِقٍ مُشْتَمَلَةٍ) مطابق للموصول
في الأفراد والتذكير وفروعها.^{٦٧} صلة الموصول تكون:

- أ. جملة فعلية، نحو: جاء الذي زيد أبوه قائم
- ب. أو جملة إسمية، نحو: جاء الذي أكرم أخوه

^{٦٦} الألفية، ٣٦

^{٦٧} إبراهيم شمس الدين، شرح المكودي لأبي زيد عبد الرحمن بن علي (بيروت-لبنان: دار الكتب العلمية، ٢٠٠٢م)، ٣٦.

ج. أو ظرفاً، نحو: رأيت الذي عندك

د. أو جار ومجروراً: بما لديه خبراً

يقول ابن مالك: ^{٦٨}

وَجُمْلَةٌ أَوْ شَبَّهَهَا الَّذِي وَصِلَ # بِهِ كَمَنْ عِنْدَ الَّذِي ابْنُهُ كُفِلَ

"ومن شرط الصلة أن تكون معهودة أو منزلة المعهود نحو قوله تعالى : (فَعَشِيَهُمْ مِنْ الْيَمِّ

مَا عَشِيَهُمْ)، ^{٦٩} ثم الموصول إن كان غير الألف واللام فصلته جملة خبرية مؤلفة من مبتدئ وخبر. ولا

يجوز أن تكون الصلة جملة طلبية لأن الطلب غير محصل فلا يكون معهوداً ولا يحصل للتعريف،

ويقوم مقام الجملة الموصول بها شبهها من ظرف أو مجرور متعلق بإستقرار محذوف. نحو : رأيت

الذي عندك، والذي لزيد. تقدير : الذي استقر عندك، والذي حصل لزيد. ^{٧٠}

ويشترط في صلة الموصول التي تكون جملة فعلية أو جملة إسمية أن تشتمل على ضمير يربطها

بالموصول ويطابقه في النوع والعدد. ويسمى هذا الضمير (العائد). ويقدر في صلة الموصول التي تكون

ظرفاً أو جاراً ومجروراً فعل محذوف وجوباً تقديره (إستقر).

يجوز حذف الصلة إذا دل عليها دليل أو قصد بها الإبهام ولم تكن صلة (أل). ويقول ابن يعيش

: "وقد جاءت الصلة محذوفة بالكلية وذلك شاذ في الإستعمال والقياس. أما قلته في الإستعمال

^{٦٨} الألفية، ٣٦

^{٦٩} سورة طه : ٧٨

^{٧٠} محمد بن سليم اللبائدي، شرح ألفية ابن مالك لابن الناظم أبي عبد الله بدر الدين (بيروت : المكتبة العثمانية، ١٣١٣ هـ)، ٣٥.

فظاهر وأما في القياس فلأن الصلة هي الصفة في المعنى، وإنما جيئ بالذي وُصلة إلى ذلك، فلا يصوغ حذفها لأن فيه تفويت المقصود كما لا يجوز حذف الصفة في المبهم في قولك : يا أيها الرجل، لأنه المقصود بالنداء.^{٧١}

والعائد هو الضمير الذي يعود على الموصول ويربط بينه وبين جملة الصلة ويكون مذكورا في الجملة وقد يكون مقدرًا. فمثال المذكور: جاء الذي هو عون لكم. ويلاحظ من الأمثلة السابقة : أن العائد هو الضمير البارز الذي ذُكر في جملة الصلة ويعرب حسب موقع الكلام.

وجاء في شرح اللمع : (اعلم أن الصلة لا بد لها من ضمير يرجع لا بد إلى الموصول لتكون متعلقة به لا بد، ولولا الضمير لما صحت المسألة كما أن خبر المبتدأ – إذا كان جملة لا بد له من ضمير يرجع لا بد إلى المبتدأ، ومتى تعرى من الضمير لم يفد).^{٧٢}

وشرط العائد : أن يكون مطابقا للموصول في الأفراد والتذكير وفروعهما وقد يخلفه الظاهر.

وأحيانا ينعدم شرط المطابقة بين العائد والموصول كما يشير إلى ذلك صاحب التصريح.

يجوز حذف العائد ما لم يقع بحذفه التباس كقوله تعالى : (يَعْلَمُ مَا يُسِرُّونَ وَمَا يُعْلِنُونَ)^{٧٣} أي :

يسرونه ويعلنونه. يقول ابن يعيش : "اعلم أنهم قد حذفوا الرواجع من الصلة، وكثر ذلك عندهم

حتى صار قياس، وليس حذفها دون إثباتها في الحسن، وقد جاء الأمران في كتاب الله تعالى : (أهذا

^{٧١} شرح المفصل، جزء ٢، ص ٣٩٢

^{٧٢} شرح اللمع، ص ٥٩٥.

^{٧٣} سورة البقرة، ٢ : ٧٧

الذي بَعَثَ اللهُ رَسُوْلًا^{٧٤} والمراد : بعثه ، وقال في موضع آخر(الذي يَتَخَبَّطُهُ الشَّيْطَانُ مِنَ الْمَيْسِ)^{٧٥}
فأتى بالعائد وهو الهاء.

قال ابن مالك، يقول ابن الناظم : إن العائد إذا كان مبتدأ لا يجوز حذفه إلا أن يكون الخبر مفردا، فلو كان ظرفا أو جملة لم يجوز حذف العائد لأنه حينئذ لو حذف لم يبق على إرادته دليل، لأن الظرف والجملة من شأن كل واحد أن يستقل بالواصل.^{٧٦}



^{٧٤}سورة الفرقان : ٤١

^{٧٥}سورة البقرة، ٢ : ٧٥

^{٧٦}شرح ابن الناظم، ص٣٧.

الباب الثالث

منهج البحث

أ. نوع البحث

هذا البحث بحث وصفي لأنه يقدم نتائج البحث بشكل وصفي من الأسماء الموصولة و إجراءاتها في سورة الكهف. الغرض من البحث الوصفي هو جعل الأوصاف أو الرسومات أو اللوحات بشكل منهجي وحقائق وبدقة فيما يتعلق بالحقائق أو السمات أو العلاقات بين الأحداث أو الظواهر التي تم تحليلها. والمنهج الوصفي هو أسلوب من أساليب التحليل يركز على معلومات كافة ودقيقة عن ظاهرة أو من أجل الحصول على نتائج علمية، ثم تفسيرها بطريقة موضوعية، بما ينسجم مع المعطيات الفعلية للظاهرة.^{٧٧}

استخدمت الباحثة في هذا البحث المنهج الكيفي. لأنّ المنهج الكيفي وثيقة الصلة بهذا البحث لإيجاد وفهم ما تبحث عنه الباحثة وإن البحث الكيفي يهتم على فهم الظواهر من ناحية موضوع البحث مثل وعي السلوك، والتحفيز، والعمل، وغيرها.^{٧٨} والسبب في استخدام نوع البحث هو أن الباحثة تريد أن تبحث عن الآيات فيها الأسماء الموصولة في سورة الكهف مع إجراءاتها.

^{٧٧} رجاء وحيد دودري، البحث العلمي أساسية النظرية ومما رسالته العلمية (دمشق : دار نكر، ٢٠٠٠)، ١٨٣.

^{٧٨} Lexymeleong, *Metode Penelitian Kualitatif*, (Bandung : PT. Remaja Rosdakarya, 2007), 19.

ب. مصادر البيانات

كما أن هذا البحث بحث وثيقي فالبيانات المحصورة في هذا البحث يأخذ من مصدرين، هما مصادر البيانات الأولية والثانوية.

(١) مصادر البيانات الأولية هي مصادر البيانات تقدم وتهيء المعلومات على سبيل المباشر إلى الباحث. أما البيانات الأولية في هذا البحث هي سورة الكهف في القرآن.

(٢) مصادر البيانات الثانوية هي الكتب المناسبة بموضوع هذا البحث والمتعلقة بنظريته وهي كتب النحو مثل ملخص قواعد اللغة العربية، الفية ابن مالك، النحو الواضح، مختصر مغنى اللبيب، جامع الدروس العربية، وغيرها من الكتب المناسبة والمسهلة لتكميل هذا البحث.

ج. طريقة جمع البيانات

طريقة جمع البيانات التي تستخدمها الباحثة هي دراسة مكتبية و دراسة الوثائق. وطريقة دراسة مكتبية هي طريقة تبحث عن المعلومات من المصادر التي تتعلق بالبحث. مواد الدراسة في هذا البحث بطريقة التفكير العلمي المستخدمة عدة كتب العلماء النحوية المكتسب منها نتائج البحث بخطوات جمعها هي قراءة نص سورة الكهف، قراءة وبحث المراجع عن الأسماء الموصولة، إعطاء النقطة للآيات التي تتضمن فيها الأسماء الموصولة في سورة الكهف، إستخراج تلك الآيات وكتابتها في الحاسوب، وجعل الآيات المستخرجة بيانات توضع في بطاقة البيانات منظومة ومرتبة لتسهيل مراقبة البحث فيما بعد.

د. طريقة تحليل البيانات

طريقة تحليلية البيانات التي استخدمته الباحثة في هذا البحث هو تحليل المضمون وهو منهج

البحث لأخذ الإستنتاجات قابلة للتكرار، والتحقق من صحة البيانات من خلال الإنتباه إلى السياق.⁷⁹

طريقة تحليلية البيانات في هذا البحث كما يلي:

١. القراءة. هي قراءة نص القرءان "سورة الكهف"

٢. تحليل الإسم الموصول في ذلك السورة (الكهف)

٣. استخراج الكتابة وهي عملية تسجيل البيانات وكتابتها في بطاقات بيانية منظومة ومرتبة لتسهيل

مراقبة البحث فيما بعد.

ه. صحة البيانات

التحقق من صحة البيانات ضروري جدا بحيث يمكن الوثوق بالبيانات التي تم إنشاؤها وحسابها

على علمية. تكون صحة البيانات فالبحث هوأصح حقا. في هذه الصلاحية نستخدم الدعم في شكل

دراسات الأدب، أي باستخدام كتب المكتبة.
UNIVERSITAS ISLAM NEGERI
KIAI HAJI ACHMAD SIDDIQ
J E M B E R

⁷⁹ Burhan Bugin, *metodologi penelitian kualitatif* (Jakarta: PT RajaGrafindo persada, 2013), 33

الباب الرابع

عرض البيانات وتحليلها

١. الآيات التي تكون فيها الأسماء الموصولة في سورة الكهف

النحو هو قواعد اللغة العربية لعلوم الشكل الكلمة وأحوالها، فلذلك يبحث فيها من مرحلة الأساسية إلى الأعلى. الآيات في القرآن هو سلسلة من الجمل بترتيب قواعد النحو فيها سورة الكهف التي ستكون تحديدها الأسماء الموصولة في آية سورة الكهف. آياتها التالية :

بِسْمِ اللَّهِ الرَّحْمَنِ الرَّحِيمِ

١. الآية الأولى : آية ١

الْحَمْدُ لِلَّهِ الَّذِي أَنْزَلَ عَلَىٰ عَبْدِهِ الْكِتَابَ وَلَمْ يَجْعَلْ لَهُ عِوَجًا ١

٢. الآية الثاني : آية ٢

فَيَمَّا لِيُذِرَ بَأْسًا شَدِيدًا مِّن لَّدُنْهُ وَيُبَشِّرَ الْمُؤْمِنِينَ الَّذِينَ يَعْمَلُونَ الصَّالِحَاتِ أَنَّ لَهُمْ

أَجْرًا حَسَنًا ٢

٣. الآية الثالث : آية ٤

وَيُنذِرَ الَّذِينَ قَالُوا اتَّخَذَ اللَّهُ وَلَدًا ٤

٤. الآية الرابع : آية ٧

إِنَّا جَعَلْنَا مَا عَلَى الْأَرْضِ زِينَةً لِّهَا لِنَبْلُوَهُمْ أَيُّهُمْ أَحْسَنُ عَمَلًا ٧

٥. الآية الخامس : آية ٨

وَأِنَّا لَجَاعِلُونَ مَا عَلَيْهَا صَعِيدًا جُرُزًا ۝ ۸

٦. الآية السادسة : آية ١٢

ثُمَّ بَعَثْنَاهُمْ لِنَعْلَمَ أَيُّ الْحِزْبَيْنِ أَحْصَىٰ لِمَا لَبِئُوا أَمَدًا ۝ ١٢

٧. الآية السابعة : آية ١٥

هُؤُلَاءِ قَوْمُنَا اتَّخَذُوا مِن دُونِهِ ۗ ءَالِهَةً لَّا يَأْتُونَ عَلَيْهِم بِسُلْطٰنٍ بَيِّنٍ فَمَن أَظْلَمُ
مِمَّنِ افْتَرَىٰ عَلَى اللَّهِ كَذِبًا ۝ ١٥

٨. الآية الثامنة : آية ١٦

إِذِ اعْتَزَلْتُمُوهُمْ وَمَا يَعْبُدُونَ إِلَّا اللَّهَ فَأَوْدًا إِلَى الْكَهْفِ يَنْشُرُ لَكُمْ رَبُّكُم مِّن
رَّحْمَتِهِ ۗ وَيَهَيِّئُ لَكُمْ مِّنْ أَمْرِكُمْ مَّرْفَقًا ۝ ١٦

٩. الآية التاسعة : آية ١٩

وَكَذٰلِكَ بَعَثْنَاهُمْ لِيَتَسَاءَلُوا بَيْنَهُمْ ۗ قَالَ قَائِلٌ مِّنْهُمْ كَمْ لَبِئْتُمْ ۗ قَالُوا لَبِئْنَا يَوْمًا أَوْ بَعْضَ
يَوْمٍ قَالُوا رَبُّكُمْ أَعْلَمُ بِمَا لَبِئْتُمْ ۗ فَابْعَثُوا أَحَدَكُمْ بِوَرِقِكُمْ هٰذِهِ ۗ إِلَى الْمَدِينَةِ فَلْيَنْظُرْ
أَيُّهَا أَزْكَىٰ طَعَامًا فَلْيَأْتِكُمْ بِرِزْقٍ مِّنْهُ وَلْيَتَلَطَّفْ ۗ وَلَا يُشْعِرَنَّ بِكُمْ أَحَدًا ۝ ١٩

١٠. الآية عشرة : آية ٢١

وَكَذٰلِكَ أَعْتَرْنَا عَلَيْهِمْ لِيَعْلَمُوا أَن وَعْدَ اللَّهِ حَقٌّ وَأَنَّ السَّاعَةَ لَا رَيْبَ فِيهَا ۗ إِذِ
يَتَنَزَّعُونَ بَيْنَهُمْ أَمْرَهُمْ ۗ فَقَالُوا ابْنُوا عَلَيْهِم بُنْيَانًا ۗ رَبُّهُمْ أَعْلَمُ بِهِمْ ۗ قَالَ الَّذِينَ غَلَبُوا
عَلَىٰ أَمْرِهِمْ لَنَتَّخِذَنَّ عَلَيْهِم مَّسْجِدًا ۝ ٢١

١١. الآية حادي عشرة : آية ٢٦

قُلِ اللَّهُ أَعْلَمُ بِمَا لَبِثُوا لَهُ غَيْبُ السَّمَوَاتِ وَالْأَرْضِ أَبْصِرْ بِهِ وَأَسْمِعْ مَا لَهُمْ مِّنْ
دُونِهِ مَنِ وَّلِيَ وَلَا يُشْرِكُ فِي حُكْمِهِ أَحَدًا ٢٦

١٢ . الآية ثمانية عشر: آية ٢٧

وَأْتَلُ مَا أُوحِيَ إِلَيْكَ مِنْ كِتَابِ رَبِّكَ لَا مُبَدَّلَ لِكَلِمَتِهِ وَلَنْ تَجِدَ مِنْ دُونِهِ مُتْتَحِدًا
٢٧

١٣ . الآية ثلاثة عشر: آية ٢٨

وَأَصْبِرْ نَفْسَكَ مَعَ الَّذِينَ يَدْعُونَ رَبَّهُمْ بِالْغَدَاةِ وَالْعَشِيِّ يُرِيدُونَ وَجْهَهُ وَلَا تَعْدُ
عَيْنَاكَ عَنْهُمْ تُرِيدُ زِينَةَ الْحَيَاةِ الدُّنْيَا وَلَا تُطِعْ مَنْ أَغْفَلْنَا قَلْبَهُ عَن ذِكْرِنَا وَاتَّبَعَ
هَوَاهُ وَكَانَ أَمْرُهُ فُرُطًا ٢٨

١٤ . الآية اربعة عشر: آية ٣٠

إِنَّ الَّذِينَ ءَامَنُوا وَعَمِلُوا الصَّالِحَاتِ إِنَّا لَا نُضِيعُ أَجْرَ مَنْ أَحْسَنَ عَمَلًا ٣٠

١٥ . الآية خمسة عشر: آية ٣٧

قَالَ لَهُ صَاحِبُهُ وَهُوَ يُحَاوِرُهُ أَكَفَرْتَ بِالَّذِي خَلَقَكَ مِنْ تُرَابٍ ثُمَّ مِنْ نُطْفَةٍ ثُمَّ
سَوَّاكَ رَجُلًا ٣٧

١٦ . الآية ستة عشر: آية ٣٩

وَلَوْلَا إِذْ دَخَلْتَ جَنَّتَكَ قُلْتَ مَا شَاءَ اللَّهُ لَا قُوَّةَ إِلَّا بِاللَّهِ إِنَّ تَرَنَّا أَقَلَّ مِنْكَ مَالًا
وَوَلَدًا ٣٩

١٧ . الآية سبعة عشر: آية ٤٢

وَأُحِيطَ بِثَمَرِهِ ۖ فَأَصْبَحَ يُقَلِّبُ كَفَّيْهِ عَلَىٰ مَا أَنفَقَ فِيهَا وَهِيَ خَاوِيَةٌ عَلَىٰ عُرُوشِهَا
وَيَقُولُ لِيَلَيْتَنِي لَمْ أَشْرِكْ بِرَبِّي أَحَدًا ۚ ٤٢

١٨ . الآية ثمانية عشر: آية ٤٩

وَوُضِعَ الْكِتَابُ فَتَرَى الْمُجْرِمِينَ مُشْفِقِينَ مِمَّا فِيهِ وَيَقُولُونَ يُوحِئْنَا مَا لِي هَذَا
الْكِتَابِ لَا يُغَادِرُ صَغِيرَةً وَلَا كَبِيرَةً إِلَّا أَحْصَاهَا وَوَجَدُوا مَا عَمِلُوا حَاضِرًا ۗ وَلَا
يَظْلُمُ رَبُّكَ أَحَدًا ٤٩

١٩ . الآية تسعة عشر: آية ٥٢

وَيَوْمَ يَقُولُ نَادُوا شُرَكَائِيَ الَّذِينَ زَعَمْتُمْ فَدَعَوْهُمْ فَلَمْ يَسْتَجِيبُوا لَهُمْ وَجَعَلْنَا بَيْنَهُمْ
مَوْبِقًا ٥٢

٢٠ . الآية عشرون : آية ٥٦

وَمَا نُرْسِلُ الْمُرْسَلِينَ إِلَّا مُبَشِّرِينَ وَمُنذِرِينَ وَيُجِدِ الَّذِينَ كَفَرُوا إِلَىٰ الْبَاطِلِ
لِيُدْحِضُوا بِهِ الْحَقَّ وَاتَّخَذُوا آيَاتِي وَمَا أُنذِرُوا هُزُوًا ٥٦

٢١ . الآية واحد عشرون : آية ٥٧

وَمَنْ أَظْلَمُ مِمَّن ذُكِّرَ بِآيَاتِ رَبِّهِ فَأَعْرَضَ عَنْهَا وَنَسِيَ مَا قَدَّمَتْ يَدَاهُ إِنَّا
جَعَلْنَا عَلَىٰ قُلُوبِهِمْ أَكِنَّةً أَنْ يَفْقَهُوهُ وَفِي آذَانِهِمْ وَقْرًا ۗ وَإِنْ تَدْعُهُمْ إِلَى الْهُدَىٰ فَلَنْ
يَهْتَدُوا إِذًا أَبَدًا ٥٧

٢٢ . الآية ثانية وعشرون : آية ٥٨

وَرَبُّكَ الْغَفُورُ ذُو الرَّحْمَةِ لَوْ يُؤَاخِذُهُمْ بِمَا كَسَبُوا لَعَجَّلَ لَهُمُ الْعَذَابَ بَل لَّهُمْ
مَوْعِدٌ لَّن يَجِدُوا مِنْ دُونِهِ مَوْئِلًا ٥٨

٢٣ . الآية الثالثة وعشرون : آية ٦٤

قَالَ ذَلِكَ مَا كُنَّا نَبْغُ فَأَرْتَدَّا عَلَيَّ ءَأَثَارِهِمَا قَصَصَا ٦٤

٢٤ . الآية اربعة وعشرون : آية ٦٦

قَالَ لَهُ مُوسَىٰ هَلْ أَتَّبِعُكَ عَلَىٰ أَن تُعَلِّمَنِ مِمَّا عُلِّمْتَ رُشْدًا ٦٦

٢٥ . الآية خمسة وعشرون : آية ٦٨

وَكَيْفَ تَصْبِرُ عَلَىٰ مَا لَمْ تُحِطْ بِهِ خُبْرًا ٦٨

٢٦ . الآية ستة وعشرون : آية ٧٣

قَالَ لَا تَأْخِذْ بِمَا نَسِيتُ وَلَا تُرْهِقْنِي مِنْ أَمْرِي عُسْرًا ٧٣

٢٧ . الآية سبعة وعشرون : آية ٧٨

قَالَ هَذَا فِرَاقُ بَيْنِي وَبَيْنِكَ سَأُنَبِّئُكَ بِتَأْوِيلِ مَا لَمْ تَسْتَطِعْ عَلَيْهِ صَبْرًا ٧٨

٢٨ . الآية ثمانية وعشرون : آية ٨٢

وَأَمَّا الْجِدَارُ فَكَانَ لِغُلَامَيْنِ يَتِيمَيْنِ فِي الْمَدِينَةِ وَكَانَ تَحْتَهُ كَنْزٌ لَهُمَا وَكَانَ أَبُوهُمَا

صَالِحًا فَأَرَادَ رَبُّكَ أَنْ يَبْلُغَا أَشُدَّهُمَا وَيَسْتَخْرِجَا كَنْزَهُمَا رَحْمَةً مِّنْ رَبِّكَ وَمَا

فَعَلْتُهُ عَنْ أَمْرِي ذَلِكَ تَأْوِيلُ مَا لَمْ تَسْطِعْ عَلَيْهِ صَبْرًا ٨٢

٢٩ . الآية تسعة وعشرون : آية ٨٧

قَالَ أَمَّا مَنْ ظَلَمَ فَسَوْفَ نُعَذِّبُهُ ثُمَّ يُرَدُّ إِلَىٰ رَبِّهِ فَيُعَذِّبُهُ عَذَابًا نُكْرًا ٨٧

٣٠ . الآية ثلاثون : آية ٨٨

وَأَمَّا مَنْ ءَامَنَ وَعَمِلَ صَالِحًا فَلَهُ جَزَاءٌ الْحَسَنَىٰ وَسَنُقُولُ لَهُ مِنْ أَمْرِنَا يُسْرًا

٨٨

٣١. الآية واحد وثلاثون : آية ٩١

كَذَٰلِكَ وَقَدْ أَحَطْنَا بِمَا لَدَيْهِ خُبْرًا ٩١

٣٢. الآية ثانية ثلاثون : آية ٩٥

قَالَ مَا مَكَّنِّي فِيهِ رَبِّي خَيْرٌ فَأَعِينُونِي بِقُوَّةٍ أَجْعَلْ بَيْنَكُمْ وَبَيْنَهُمْ رَدْمًا ٩٥

٣٣. الآية ثلاثة وثلاثون : آية ١٠١

الَّذِينَ كَانَتْ أَعْيُنُهُمْ فِي غِطَاءٍ عَنِ ذِكْرِي وَكَانُوا لَا يَسْتَطِيعُونَ سَمْعًا ١٠١

٣٤. الآية اربعة ثلاثون : آية ١٠٢

أَفَحَسِبَ الَّذِينَ كَفَرُوا أَنْ يَتَّخِذُوا عِبَادِي مِنْ دُونِي أَوْلِيَاءَ إِنَّا أَعْتَدْنَا جَهَنَّمَ
لِلْكَافِرِينَ نُزُلًا ١٠٢

٣٥. الآية خمسة وثلاثون : آية ١٠٤

الَّذِينَ ضَلَّ سَعْيُهُمْ فِي الْحَيَاةِ الدُّنْيَا وَهُمْ يَحْسَبُونَ أَنَّهُمْ يُحْسِنُونَ صُنْعًا ١٠٤

٣٦. الآية ستة وثلاثون : آية ١٠٥

أُولَٰئِكَ الَّذِينَ كَفَرُوا بِآيَاتِ رَبِّهِمْ وَلِقَائِهِ فَحَبِطَتْ أَعْمَالُهُمْ فَلَا نُقِيمُ لَهُمْ يَوْمَ
الْقِيَامَةِ وَزَنًا ١٠٥

٣٧. الآية سبعة ثلاثون : آية ١٠٦

ذَٰلِكَ جَزَاؤُهُمْ جَهَنَّمَ بِمَا كَفَرُوا وَاتَّخَذُوا آيَاتِي وَرُسُلِي هُزُؤًا ١٠٦

٣٨. الآية ثمانية ثلاثون : آية ١٠٧

إِنَّ الَّذِينَ ءَامَنُوا وَعَمِلُوا الصَّالِحَاتِ كَانَتْ لَهُمْ جَنَّاتُ الْفِرْدَوْسِ نُزُلًا ١٠٧

٣٩. الآية تسعة وثلاثون : آية ١٠٩

قُلْ لَوْ كَانَ الْبَحْرُ مِدَادًا لَكَلَّمْتُ رَبِّي لَنَفَذَ الْبَحْرُ قَبْلَ أَنْ تَنْفَذَ كَلِمَتُ رَبِّي وَلَوْ
جِئْنَا بِمِثْلِهِ مَدَدًا ١٠٩

٢. إجراءات الأسماء الموصولة في سورة الكهف ومكانتها في الإعراب

الأسماء الموصولة بشكل إجراءاتها تملك إستعمالاً، وفي هذه فقرة أن تبحث تلك إستعمالاتها
ومكانتها في الإعراب و هي التالي: الباحثة إستعمال إعراب القرآن في تحديد إجراءات الأسماء الموصولة
ومكانتها في الإعراب.^{٨٠}

١. الْحَمْدُ لِلَّهِ الَّذِي أَنْزَلَ عَلَىٰ عَبْدِهِ الْكِتَابَ وَلَمْ يَجْعَلْ لَهُ عِوَجًا ١

كلمة "الذي" الموصولة الخاصة تستعمل للمفرد المذكر العاقل وجملة الصلة بالماضي

"أنزل". المستحق إلى الله حمدا ولا غيره. ومكانتها في الإعراب هي:

- الْحَمْدُ لِلَّهِ الَّذِي : الحمد، مبتدئ مرفوع وعلامة رفعه ضمة ظاهرة في آخره. لله، ل حرف جر

الله، مجرور بلام الجر وعلامة جره كسرة ظاهرة في آخره. الجار والمجرور متعلق بمحذوف تقديره

كائن أو إستقر في محل رفع خبر المبتدئ. الذي، إسم موصول مبني في محل جر صفة-نعت بلفظ

الجلالة.

^{٨٠}محمد سليمان ياقوت، إعراب القرآن الكريم (دار المعرفة الجامعية، ٢٠١٠): ٢٦٨٦-٢٧٨٢.

- أَنْزَلَ عَلَى عَبْدِهِ الْكِتَابَ : أنزل، فعل ماض مبني على الفتح والفاعل ضمير مستتر فيه جوازا تقديره "هو". والجملة من " أَنْزَلَ " صلة الموصول لا محل لها من الإعراب. على عبده، الجار والمجرور وعلامة جره كسرة ظاهرة في آخره. عَبْدٍ مضاف، الهاء ضمير متصل مبني على الكسرة في محل جر مضاف إليه. الكتاب مفعول به منصوب وعلامة نصبه فتحة ظاهرة في آخره.

٢. قِيمًا لِيُنذِرَ بَأْسًا شَدِيدًا مِّن لَّدُنْهُ وَيُبَشِّرَ الْمُؤْمِنِينَ الَّذِينَ يَعْمَلُونَ الصَّالِحَاتِ أَنَّ لَهُمْ أَجْرًا حَسَنًا ۖ

كلمة "الذين" الموصولة الخاصة تستعمل لجمع المذكر العاقل وجملة الصلة بالمضارع

"يعملون" الله يبشر المؤمنين الذين يعملون الصالحات بالأجر لهم. ومكانتها في الإعراب هي :

- وَيُبَشِّرَ الْمُؤْمِنِينَ الَّذِينَ : الواو، واو عاطفة على "ينذر"، يبشّر، فعل مضارع منصوب

لأنه معطوف وعلامة نصبه فتحة ظاهرة في آخره لأنه فعل المضارع صحيح الآخر ولم يتصل

بآخره شيئاً والفاعل ضمير مستتر فيه جوازا تقديره "هو". المؤمنين، مفعول به وعلامة نصبه الياء

لأنه جمع المذكر السالم والنون عوض عن التنوين من المفرد. الذين، إسم موصول مبني على الفتح

في محل نصب صفة- نعت على "المؤمنين".
UNIVERSITAS ISLAM NEGERI
KIAI HAJI ACHMAD SIDDIQ
J E M B E R

- يَعْمَلُونَ الصَّالِحَاتِ : يعملون، فعل مضارع مرفوع وعلامة رفعه ثبوت النون لأنه أفعال

الخمسة والفاعل ضمير مستتر فيه جوازا تقديره "هم". والجملة من " يَعْمَلُونَ " صلة الموصول

لا محل لها من الإعراب. الصالحات، مفعول به منصوب وعلامة نصبه كسرة ظاهرة في آخره لأنه جمع المؤنث السالم.

٣. وَيُنذِرَ الَّذِينَ قَالُوا اتَّخَذَ اللَّهُ وَلَدًا ٤

كلمة "الذين" الموصولة الخاصة تستعمل لجمع المذكر العاقل وجملة الصلة بالماضي

"قالوا". الله ينذر المشركين الذين قالوا اتخذ الله ولدا. ومكانتها في الإعراب هي :

- وَيُنذِرَ الَّذِينَ : الواو واو عاطفة. ينذر، فعل مضارع منصوب لأنه معطوف (بالآية الثانية) والفاعل ضمير مستتر فيه جوازا تقديره "هو". الذين ، إسم موصول مبني على الفتح في محل نصب مفعول به.

- قَالُوا : فعل ماض مبني على الضم لاتصاله بواو الجماعة بارز متصل مبني على السكون في محل رفع الفاعل. والجملة من " قَالُوا" صلة الموصول لا محل لها من الإعراب.

٤. إِنَّا جَعَلْنَا مَا عَلَى الْأَرْضِ زِينَةً لَهَا لِنَبْلُوهُمْ أَيُّهُمْ أَحْسَنُ عَمَلًا ٧

كلمة "ما" الموصولة المشتركة تستعمل للمفرد المذكر لغير العاقل وجملة الصلة جار ومجرور متعلق بمحذوف تقديره إستقر : أي إستقرّ على الأرض زينة. ومكانتها في الإعراب هي :

- إِنَّا جَعَلْنَا : إنّ، تنصب الإسم وترفع الخبر. نا، ضمير متصل مبني على السكون في محل نصب إسم إنّ. جَعَلْنَا، فعل ماض مبني على السكون لاتصاله بضمير رفع متحرك بنا. نا،

ضمير متصل مبني على السكون في محل رفع الفاعل. والجملة من الفعلية "جعلنا" في محل رفع خبر إنَّ.

- مَا عَلَى الْأَرْضِ : ما، إسم موصول مبني على السكون في محل نصب مفعول به. عَلَى حرف جر، الأرض، مجرور بِعَلَى وعلامة جره كسرة ظاهرة في آخره. الجار والمجرور متعلق بمحذوف تقديره "إستقر". والجملة من "إستقر على الأرض" صلة الموصول لا محل لها من الإعراب.

٥. وَإِنَّا لَجَاعِلُونَ مَا عَلَيْهَا صَعِيدًا جُرُزًا ٨

كلمة "ما" الموصولة المشتركة تستعمل للمفرد المذكر لغير العاقل وجملة الصلة جار ومجرور متعلق بمحذوف تقديره إستقر: أي إستقرَّ عليها صعيدا جززا. ومكانتها في الإعراب هي :

- وَإِنَّا لَجَاعِلُونَ : الواو واو عاطفة. إِنَّا، كما الإعراب في الآية السابقة. جاعلون، اللام المزحلقة (جاعلون) خبر إنَّ مرفوع وعلامة رفعه الواو لأنه جمع المذكر السالم والنون عوض عن التنوين من المفرد.

- مَا عَلَيْهَا : ما، إسم موصول مبني على السكون في محل نصب مفعول به ب "جاعلون". عليها، حرف جر. الهاء ضمير متصل مبني على السكون في محل جر مجرور. الجار والمجرور متعلق بمحذوف تقديره "إستقر". والجملة من "إستقرَّ عليها" صلة الموصول لا محل لها من الإعراب.

٦. ثُمَّ بَعَثْنَاهُمْ لِنَعْلَمَ أَيُّ الْحِزْبَيْنِ أَحْصَىٰ لِمَا لَبِثُوا أَمَدًا ١٢

كلمة "ما" الموصولة المشتركة تستعمل للمفرد المذكر لغير العاقل وجملة الصلة بالماضي

"لبثوا". والعاقد محذوف، أي "لما لبثوه" أي لمدة بقائهم نومي في الكهف. ومكانتها في الإعراب

هي :

- **أَيُّ الْحَزْبَيْنِ** : أيّ، مبتدئ وهو مرفوع وعلامة رفعه ضمة ظاهرة في آخره. أيّ مضاف

الحزبين، مضاف اليه مجرور بالمضاف وعلامة جره الياء لأنه اسم التثنية والنون عوض عن التنوين من المفرد.

- **أَحْصَى لِمَا لَبِثُوا** : أحصى، فعل ماض مبني على الفتحة المقدرة على الألف منع من

ظهورها التعذر لأنه فعل ماض معتل الآخر ولم يتصل بآخره شيئاً. والفاعل ضمير مستتر فيه

جوازا تقديره "هو". والجمله من "أحصى" في محل رفع خبر المبتدأ. لما، اللام زائدة. ما، اسم

موصول مبني على السكون في محل نصب مفعول به. لبثوا، فعل ماض مبني على الضم لاتصاله

بواو الجماعة بارز متصل مبني على السكون في محل رفع الفاعل. والجمله من "لبثوا" صلة

الموصول لا محل لها من الإعراب. والعاقد محذوف أي لما لبثوه.

٧. **هُؤُلَاءِ قَوْمًا اتَّخَذُوا مِنْ دُونِهِ ۖ ءَالِهَةً ۗ لَوْلَا يَأْتُونَ عَلَيْهِمْ بِسُلْطٰنٍ بَيِّنٍ فَمَنْ أَظْلَمُ**

مِمَّنْ افْتَرَىٰ عَلَى اللَّهِ كَذِبًا ۙ ١٥

كلمة "من" الموصولة المشتركة تستعمل للمذكر العاقل وجملة الصلة "افترى". و "من"

الذي متعلق ب(أظلم). ومكانتها في الإعراب هي :

- مِمَّنِ افْتَرَى : من، حرف جر. مَن، اسم موصول مبني على السكون في محل جر مجرور.
 افترى، فعل ماض مبني على الفتحة المقدرة على الألف منع من ظهورها التعذر لأنه فعل ماض
 معتل الآخر ولم يتصل بآخره شيء. والفاعل ضمير مستتر فيه جوازا تقديره "هو". والجملة من
 "افترى" صلة الموصول لا محل لها من الإعراب.

٨. وَإِذِ اعْتَزَلْتُمُوهُمْ وَمَا يَعْبُدُونَ إِلَّا اللَّهَ فَأَوْأَىٰ إِلَىٰ الْكَهْفِ يَنْشُرْ لَكُمْ رَبُّكُمْ مِّنْ
 رَّحْمَتِهِ وَيَهَيِّئْ لَكُمْ مِّنْ أَمْرِكُمْ مَّرْفَقًا ١٦

كلمة "ما" الموصولة المشتركة تستعمل لمفرد المذكر لغير العاقل وجملة الصلة "يعبدون".

والعائد محذوف، والتقدير : وما يعبدونه. ومكانتها في الإعراب هي :

- وَمَا يَعْبُدُونَ إِلَّا اللَّهَ: الواو واو عاطفة. ما، اسم موصول مبني على السكون في محل نصب
 معطوف على "هم". يعبدون، فعل مضارع مرفوع وعلامة رفعه ثبوت النون لأنه أفعال الخمسة
 والفاعل ضمير مستتر فيه جوازا تقديره "هم". والجملة من "يعبدون" صلة الموصول لا محل لها من

الإعراب. والعائد محذوف أي ما يعبدونه. إلا، حرف استثناء. الله، لفظ الجلالة مستثنى ب-إلا
 وهو منصوب وعلامة نصبه فتحة ظاهرة في آخره.

٩. وَكَذَٰلِكَ بَعَثْنَاهُمْ لِيَتَسَاءَلُوا بَيْنَهُمْ قَالَ قَائِلٌ مِّنْهُمْ كَمْ لَبِثْتُمْ قَالُوا لَبِثْنَا يَوْمًا أَوْ بَعْضَ
 يَوْمٍ قَالُوا رَبُّكُمْ أَعْلَمُ بِمَا لَبِثْتُمْ فَابْعَثُوا أَحَدَكُمْ بِوَرِقِكُمْ هَذِهِ إِلَى الْمَدِينَةِ فَلْيَنْظُرْ
 أَيُّهَا أَزْكَى طَعَامًا فَلْيَأْتِكُمْ بِرِزْقٍ مِّنْهُ وَلْيَتَلَطَّفْ وَلَا يُشْعِرَنَّ بِكُمْ أَحَدًا ١٩

كلمة "ما" الموصولة الحرفية تستعمل لغير العاقل وجملة الصلة "لبثتم". و"ما" بالذي متعلق ب(أعلم). و كلمة "أي" الموصولة المشتركة تستعمل للمفرد لغير العاقل وجملة الصلة "هو أزكى". يكون قبل الفعل أزكى مبتدأ محذوف بالتقدير : هو أزكى. ومكانتها في الإعراب هي :

- قَالُوا رَبُّكُمْ أَعْلَمُ: قالوا، فعل ماض مبني على الضم لاتصاله بواو الجماعة بارز متصل مبني على السكون في محل رفع الفاعل. ربكم، مبتدأ وهو مرفوع وعلامة رفعه بالضم لأنه اسم المفرد. ربُّ مضاف (كم) ضمير بارز متصل مبني على السكون في محل جر مضاف إليه. أعلم، خبر والجملة في محل نصب "مقول القول".

- بِمَا لَبِثْتُمْ: بما، جار ومجرور. ما، متعلق ب(أعلم). لبثتم، فعل ماض مبني على السكون لاتصاله بضمير رفع متحرك(تم). أنتم ضمير بارز متصل مبني على السكون في محل رفع الفاعل. والجملة من "لبثتم" صلة الموصول لا محل لها من الإعراب.

..... رَبُّهُمْ أَعْلَمُ بِهِمْ قَالَ الَّذِينَ غَلَبُوا عَلَىٰ أَمْرِهِمْ لَنَتَّخِذَنَّ عَلَيْهِم مَّسْجِدًا . ١٠

كلمة "الذين" الموصولة الخاصة تستعمل لجمع المذكر العاقل وجملة الصلة بالمضارع "غلبوا". في هذه الآية الذين يقولون "لنتخذن عليهم مسجدا" أي نصلي في المسجد. ومكانتها

في الإعراب هي:

- قَالَ الَّذِينَ غَلَبُوا : قال، فعل ماض مبني على الفتح لا محل لها من الإعراب. الذين اسم موصول مبني السكون في محل رفع الفاعل. غلبوا، فعل ماض مبني على الضم لاتصاله بواو الجماعة بارز متصل مبني على السكون في محل رفع الفاعل. والجملة من "غلبوا" صلة الموصول لا محل لها من الإعراب.

١١. قُلِ اللَّهُ أَعْلَمُ بِمَا لَبِثُوا لَهُ غَيْبُ السَّمَوَاتِ وَالْأَرْضِ أَبْصِرْ بِهِ وَأَسْمِعْ

..... ٢٦

كلمة "ما" الموصولة الحرفية تستعمل لغير العاقل وجملة الصلة بالماضي "لبثوا". و ما تلاها بتأويل المصدر في محل جر بحروف الجر الباء صار : بلبائهم. ومكانتها في الإعراب هي:
- بما لبثوا : الباء حرف جر. ما، اسم موصول مبني على السكون في محل جر مجرور. الجار والمجرور متعلق بأحصى. لبثوا، فعل ماض مبني على الضم لاتصاله بواو الجماعة بارز متصل مبني على السكون في محل رفع الفاعل. والجملة من "لبثوا" صلة الموصول لا محل لها من الإعراب.

١٢. وَأَنْتَ مَا أَوْحِيَ إِلَيْكَ مِنْ كِتَابِ رَبِّكَ لَا مُبَدَّلَ لِكَلِمَتِهِ وَلَنْ تَجِدَ مِنْ دُونِهِ

مُتَحَدًّا ٢٧

كلمة "ما" الموصولة المشتركة تستعمل للمفرد المذكر لغير العاقل وجملة الصلة بالفعل

الماضي للمجهول "أوحى". ومكانتها في الإعراب هي:

-وَأَتْلُ مَا أُوحِيَ إِلَيْكَ : الواو واو استثنافية. اتل، فعل امر مجزوم وعلامة جزمه حذف حرف علة لأنه فعل المضارع معتل الآخر. والفاعل ضمير مستتر فيه وجوبا تقديره "انت". ما، اسم موصول مبني على السكون في محل نصب مفعول به. أوحى، فعل ماض مبني للمجهول ضم أوله وكسر ما قبل آخره مبني على الفتح لا محل لها من الإعراب. ونائب الفاعل ضمير مستتر فيه جوازا تقديره "هو". والجملة من " أوحى " صلة الموصول لا محل لها من الإعراب. إليك، إلى حرف جر الكاف ضمير بارز متصل مبني على الفتح في محل جر مجرور.

١٣. وَأَصْبِرْ نَفْسَكَ مَعَ الَّذِينَ يَدْعُونَ رَبَّهُمْ بِالْغَدَاةِ وَالْعَشِيِّ يُرِيدُونَ وَجْهَهُ^ط وَلَا تَعْدُ عَيْنَاكَ عَنْهُمْ تُرِيدُ زِينَةَ الْحَيَاةِ الدُّنْيَا وَلَا تُطِعْ مَنْ أَغْفَلْنَا قَلْبَهُ عَن ذِكْرِنَا وَاتَّبَعَ هَوَاهُ وَكَانَ أَمْرُهُ فُرُطًا ٢٨

كلمة "الذين" الموصولة الخاصة تستعمل لجمع المذكر العاقل وجملة الصلة بالمضارع

"يدعون". أمر الله نبي محمد الصبر مع الذين يدعون سبحانه بالغداة والعشي ولا يجب الدنيا

لانه زينة الحياة فقط. وكلمة "من" الموصولة المشتركة تستعمل للمذكر العاقل وجملة الصلة

بالكلمة "أغفلنا". ومكانتها في الإعراب هي:

- وَأَصْبِرْ نَفْسَكَ : الواو واو عاطفة. اصبر، فعل امر مجزوم وعلامة جزمه السكون لأنه فعل

المضارع صحيح الآخر. والفاعل ضمير مستتر فيه وجوبا تقديره "انت". نفسك، مفعول به

وعلامة نصبه فتحة ظاهرة في آخره. نفس مضاف، الكاف ضمير بارز متصل مبني على الفتح في محل جر مضاف إليه.

- مَعَ الَّذِينَ يَدْعُونَ رَبَّهُمْ : مع، ظرف على الظرفية الحالية مَعَ مضاف. الذين، إسم موصول مبني على الفتح في محل جر مضاف إليه. يدعون، فعل مضارع مرفوع وعلامة رفعه ثبوت النون لأنه أفعال الخمسة والفاعل ضمير مستتر فيه جوازا تقديره "هم". والجملة من "يدعون" صلة الموصول لا محل لها من الإعراب. ربحم، مفعول به وهو ونصب وعلامة نصبه فتحة ظاهرة في آخره. رَبِّ مضاف، هُم ضمير متصل مبني على السكون في محل جر مضاف إليه.

١٤. إِنَّ الَّذِينَ ءَامَنُوا وَعَمِلُوا الصَّالِحَاتِ إِنَّا لَا نُضِيعُ أَجْرَ مَنْ أَحْسَنَ عَمَلًا
٣٠

كلمة "الذين" الموصولة الخاصة تستعمل لجمع المذكر العاقل وجملة الصلة بالمضارع

"ءامنوا وعملوا". إن الذين ءامنوا بالله ورسوله وعملوا الصالحات يعطينا الله أجرا. و كلمة "من" الموصولة المشتركة تستعمل للمذكر العاقل وجملة الصلة بالماضي "أحسن". ومكانتها في الإعراب هي:

- إِنَّ الَّذِينَ ءَامَنُوا : إن، حرف توكيد وعملها تنصب الإسم وترفع الخير. الذين، إسم موصول مبني على الفتح في محل نصب إسم إن. ءامنوا، فعل ماض مبني على الضم لاتصاله

بواو الجماعة بارز متصل مبني على السكون في محل رفع الفاعل. والجملة من "ءامنوا" صلة الموصول لا محل لها من الإعراب.

- وَعَمِلُوا الصَّالِحَاتِ : الواو واو عاطفة. عملوا، فعل ماض مبني على الضم لاتصاله بواو

الجماعة بارز متصل مبني على السكون في محل رفع الفاعل. والجملة من فعل وفاعل "عملوا" معطوف. الصالحات، مفعول به وهو منصوب وعلامة نصبه الكسرة لأنه جمع المؤنث السالم.

- مَنْ أَحْسَنَ عَمَلًا : مَنْ، إسم موصول مبني على السكون في محل جر مضاف إليه. احسن،

فعل ماض مبني على الفتح لا محل لها من الإعراب والفاعل ضمير مستتر فيه جوازا تقديره "هو". والجملة من "أحسن" صلة الموصول لا محل لها من الإعراب. عملا، مفعول به وهو منصوب وعلامة نصبه فتحة ظاهرة في آخره.

١٥. قَالَ لَهُ صَاحِبُهُ وَهُوَ يُحَاوِرُهُ أَكَفَرْتَ بِالَّذِي خَلَقَكَ مِنْ تُرَابٍ ثُمَّ مِنْ نُطْفَةٍ ثُمَّ سَوَّكَ رَجُلًا ٣٧

كلمة "الذي" الموصولة الخاصة تستعمل للمفرد المذكر العاقل وجملة الصلة بالماضي "خلقت". هذه الآية تتحدث عن دليل إبتداء الخلق. ومكانتها في الإعراب هي:

- أَكَفَرْتَ بِالَّذِي خَلَقَكَ : الهمزة همزة إستفهام. كفرت، فعل ماض مبني على السكون

لاتصاله بضمير رفع متحرك بالتاء. التاء، ضمير متصل مبني على الفتح في محل رفع

الفاعل. بالذي، الباء حرف جر. الذي، إسم موصول مبني على السكون في محل جر مجرور.

خلقك، فعل ماض مبني على الفتح لا محل لها من الإعراب والفاعل ضمير مستتر فيه جوازا تقديره "هو". الكاف ضمير بارز متصل مبني على الفتح في محل نصب مفعول به. والجملة من "خلقك" صلة الموصول لا محل لها من الإعراب.

١٦. وَلَوْلَا إِذْ دَخَلْتَ جَنَّتَكَ قُلْتَ مَا شَاءَ اللَّهُ لَا قُوَّةَ إِلَّا بِاللَّهِ إِنَّ تَرَنِّا أَنَا أَقَلَّ مِنْكَ مَا لَأَوْلَادًا ٣٩

كلمة "ما" الموصولة المشتركة تستعمل للمفرد المذكر لغير العاقل وجملة الصلة "شاء الله".

و"ما" خبر من مبتداء محذوف تقديره : الأمر ما شاء الله. ومكانتها في الإعراب هي:

- قُلْتَ مَا شَاءَ اللَّهُ : قلت، فعل ماض مبني على السكون لاتصاله بضمير رفع متحرك بالتاء. التاء، ضمير متصل مبني على الفتح في محل رفع الفاعل. ما، إسم موصول مبني على السكون في محل رفع خبر من مبتداء محذوف تقديره "الأمر ما شاء الله". شاء، فعل ماض مبني على الفتح لا محل لها من الإعراب. الله فاعله مرفوع وعلامة رفعه ضمة ظاهرة في آخره. والجملة من "شاء الله" صلة الموصول لا محل لها من الإعراب.

١٧. وَأَحِيطَ بِثَمَرِهِ فَأَصْبَحَ يُقَلِّبُ كَفَّيْهِ عَلَى مَا أَنْفَقَ فِيهَا وَهِيَ خَاوِيَةٌ عَلَى عُرُوشِهَا وَيَقُولُ لِيَلَيْتَنِي لَمْ أَشْرِكْ بِرَبِّي أَحَدًا ٤٢

كلمة "ما" الموصولة المشتركة تستعمل للمفرد المذكر لغير العاقل وجملة الصلة بالماضي

"أنفق". ومكانتها في الإعراب هي:

- عَلَى مَا أَنْفَقَ فِيهَا : على حرف جر. ما، إسم موصول مبني على السكون في محل جر
مجرور بعلى. أنفق، فعل ماض مبني على الفتح لا محل لها من الإعراب والفاعل ضمير مستتر فيه
جوازا تقديره "هو". فيها، حرف جر، الهاء ضمير متصل مبني على السكون في محل جر مجرور
بفي. والجملة من " أَنْفَقَ " صلة الموصول لا محل لها من الإعراب.

١٨. وَوَضِعَ الْكِتَابُ فَتَرَى الْمُجْرِمِينَ مُشْفِقِينَ مِمَّا فِيهِ وَيَقُولُونَ يُوَيْلَنَا مَا هَذَا
الْكِتَابِ لَا يُغَادِرُ صَغِيرَةً وَلَا كَبِيرَةً إِلَّا أَحْصَاهَا وَوَجَدُوا مَا عَمِلُوا حَاضِرًا وَلَا
يَظْلُمُ رَبُّكَ أَحَدًا ٤٩

كلمة "ما" الموصولة المشتركة تستعمل للمفرد المذكر لغير العاقل وجملة الصلة بفعل
محذوف تقديره : إستقر أو وجد، أي : مما إستقر أو وجد فيه، أي خائفين مما كتب فيه لأنهم
يعلمون ما قدموه لأنفسهم.^{٨١} و"ما" الموصولة الحرفية تستعمل للغير العاقل وجملة الصلة
"عملوا" وتكون ما مصدرية والفعل عَمِلُوا في تأويل مصدر في محل نصب مفعول به ل(وجدوا)،
أي "وجدوا عملهم". ومكانتها في الإعراب هي:

- فَتَرَى الْمُجْرِمِينَ مُشْفِقِينَ : الفاء عاطفة. ترى، فعل مضارع مبني على الضمة المقدرة
على الألف منع من ظهورها للتعذر لأنه فعل مضارع معتل الآخر ولم يتصل بآخره شيء.
والفاعل ضمير مستتر فيه وجوبا تقديره "أنت". المجرمين، مفعول به وهو منصوب وعلامة نصبه

^{٨١} محمد بن صالح العثيمين، تفسير القرآن الكريم سورة الكهف، ١٤٢٣ (دار ابن الجوزي : جدة)، ٨٤

الياء لأنه جمع المذكر السالم. النون عوض عن التنوين من مفرده. مشفقين، حال عن الحالية وهو منصوب وعلامة نصبه الياء لأنه جمع المذكر السالم. النون عوض عن التنوين من مفرده.

- مِمَّا فِيهِ : من حرف جر. ما، إسم موصول مبني على السكون في محل جر مجرور. فيه،

حرف جر. الهاء ضمير متصل مبني على الكسرة في محل جر مجرور بفي. الجار والمجرور متعلق

بفعل محذوف تقديره "إستقر". والجملة من "إستقر فيه" صلة الموصول لا محل لها من الإعراب.

١٩. وَيَوْمَ يَقُولُ نَادُوا شُرَكَاءِي الَّذِينَ زَعَمْتُمْ فَدَعَوْهُمْ فَلَمْ يَسْتَجِيبُوا لَهُمْ

وَجَعَلْنَا بَيْنَهُمْ مَوْبِقًا ٥٢

كلمة "الذين" الموصولة الخاصة تستعمل لجمع المذكر العاقل وجملة الصلة

بالماضي "زعمتم" إن شركاءي الذين زعموها في الدنيا كثيرة وكثيرة لا تحصى. متنوعة ومختلفة

يزعموها الحق وما هو من الحق. فأولئك من الخاسرين. ومكانتها في الإعراب هي:

- نَادُوا شُرَكَاءِي : نادوا، فعل امر مبني على حذف النون. والواو ضمير مستتر فيه وجوبا

تقديره "أنت". شركائي، مفعول به وهو منصوب وعلامة نصبه كسرة مقدره في آخره لأنه جمع

التكسير. شركاء مضاف، الياء ضمير المتكلم وحده مبني على السكون في محل جر مضاف اليه.

- الَّذِينَ زَعَمْتُمْ : الذين، إسم موصول مبني على الفتح في محل نصب صفة-نعت لشركاء.

زعمتم، فعل ماض مبني على السكون لاتصاله بضمير رفع متحرك (تم) ضمير متصل مبني على

السكون في محل رفع الفاعل. والجملة من " زعمتم" صلة الموصول لا محل لها من الإعراب.

٢٠. وَمَا نُرْسِلُ الْمُرْسَلِينَ إِلَّا مُبَشِّرِينَ وَمُنذِرِينَ وَيُجِدِ الَّذِينَ كَفَرُوا بِالْبَاطِلِ
لِيُدْحِضُوا بِهِ الْحَقَّ وَاتَّخَذُوا آيَاتِي وَمَا أُنذِرُوا هُزُوعًا ٥٦

كلمة "الذين" الموصولة الخاصة تستعمل لجمع المذكر العاقل وجملة الصلة بالماضي

"كفروا". كلمة "ما" الموصولة الحرفية تستعمل لغير العاقل وجملة الصلة بالفعل الماضي

للمجهول "أنذروا". وتكون "ما" مصدرية في محل نصب معطوف على "آياتي". والمصدر المؤول

من "ما أنذروا" يعني: إنذاري، أي ما أنذروا به من العذاب اتخذوها. ومكانتها في الإعراب هي:

- وَيُجِدِ الَّذِينَ كَفَرُوا بِالْبَاطِلِ : الواو واو استئنافية. يجادل، فعل مضارع مرفوع لتجرده

عن الناصب والجازم وعلامة رفعه ضمة ظاهرة في آخره لأنه فعل المضارع صحيح الآخر ولم

يتصل بآخره شيء. الذين، إسم موصول مبني على الفتح في محل رفع الفاعل. كفروا، فعل ماض

مبني على الضم لاتصاله بواو الجماعة بارز متصل مبني على السكون في محل رفع الفاعل.

والجملة من "كفروا" صلة الموصول لا محل لها من الإعراب. بالباطل، الباء حرف جر. الباطل

مجرور بالباء وعلامة جره كسرة ظاهرة في آخره.

٢١. وَمَنْ أَظْلَمُ مِمَّنْ ذُكِّرَ بِآيَاتِ رَبِّهِ فَأَعْرَضَ عَنْهَا وَنَسِيَ مَا قَدَّمَتْ يَدَاهُ إِنَّا

جَعَلْنَا عَلَى قُلُوبِهِمْ أَكِنَّةً أَنْ يَفْقَهُوهُ وَفِي آذَانِهِمْ وَقْرًا وَإِنْ نَدَعُهُمْ إِلَى الْهُدَى فَلَنْ

يَهْتَدُوا إِذَا أَبَدًا ٥٧

كلمة "من" الموصولة المشتركة تستعمل للمذكر العاقل وجملة الصلة "ذُكِّر". أي ذكره

الواعظ بآيات ربه الكونية، كأخذه الأمم المكذبين، أو الشرعية كالقرآن. ومكانتها في الإعراب

هي:

- وَمَنْ أَظْلَمُ : الواو واو استئنافية. من، اسم استفهام مبني على السكون في محل رفع مبتدء.

أظلم، خبرها وهو مرفوع بالضممة ولم ينون لأنه ممنوع من الصرف-التنوين-على وزن- افعل- صيغة تفضيل وبوزن الفعل.

- مِمَّنْ ذُكِّرَ بِآيَاتِ رَبِّهِ : ممن، من حرف جر. مَن، اسم موصول مبني على السكون في محل

جر مجرور بمن. ذُكِّرَ، فعل ماض مبني للمجهول ضم أوله وكسر ما قبل آخره مبني على الفتح لا

محل لها من الإعراب. ونائب الفاعل ضمير مستتر فيه جوازا تقديره "هو". والجملة من " ذُكِّرَ"

صلة الموصول لا محل لها من الإعراب. بآيات، الجار والمجرور وعلامة جره كسرة ظاهرة في آخره

لأنه جمع التفسير. آيات مضاف، ربه مضاف اليه مجرور بالمضاف وعلامة جره كسرة ظاهرة في

آخره. رَبِّ مضاف، الهاء ضمير متصل مبني على الكسر في محل جر مضاف اليه

٢٢. وَرَبُّكَ الْعَفْوَُّرُ ذُو الرَّحْمَةِ لَوْ يُؤَاخِذُهُمْ بِمَا كَسَبُوا لَعَجَّلَ لَهُمُ الْعَذَابَ بَلْ

لَهُمْ مَوْعِدٌ لَّنْ يَجِدُوا مِنْ دُونِهِ مَوْئِلًا ٥٨

كلمة "ما" الموصولة الحرفية تستعمل لغير العاقل وجملة الصلة بالفعل الماضي "كسبوا".
وتكون ما مصدرية في محل جر بالباء والمصدر المؤول من "ما كسبوا" أي: بكسبهم. بما كسبوا
من المعاصي التي من جملتها الكفر والمجادلة والإعراض. ومكانتها في الإعراب هي:

- لَوْ يُؤَاخِذُهُمْ بِمَا كَسَبُوا : لو حرف شرط غير جازم. يؤاخذهم، فعل مضارع مرفوع
لتجرده عن الناصب والجازم وعلامة رفعه ضمة ظاهرة في آخره لأنه فعل المضارع صحيح الآخر
ولم يتصل بآخره شيء. والفاعل ضمير مستتر فيه جوازا تقديره "هو". هم، ضمير متصل مبني
على السكون في محل نصب مفعول به. بما، الباء حرف جر. ما، اسم موصول مبني على
السكون في محل جر مجرور بالباء. كسبوا، فعل ماض مبني على الضم لاتصاله بواو الجماعة بارز
متصل مبني على السكون في محل رفع الفاعل. والجملة من "كسبوا" صلة الموصول الحرفي لا محل
لها من الإعراب.

٢٣. قَالَ ذَلِكَ مَا كُنَّا نَبْغِ فَأَرْتَدَّا عَلَىٰ آثَارِهِمَا قَصَصًا ٦٤

كلمة "ما" الموصولة الحرفية تستعمل لغير العاقل وجملة الصلة بالفعل "كان" من الفعلية
"كُنَّا" فعل ناقص ترفع الإسم وتنصب الخبر. و"نا" في محل رفع إسم كان. وتأويل المصدر من
كُنَّا أي "كوننا" نبغي. ومكانتها في الإعراب هي:

- قَالَ ذَلِكَ مَا كُنَّا نَبْغِ : قال، فعل ماض مبني على الفتح لا محل لها من الإعراب.
والفاعل ضمير مستتر فيه جوازا تقديره "هو". ذلك إسم الإشارة مبني على الفتح في محل رفع

مبتدأ. ما، اسم مومصول مبني على السكون في محل رفع خبرها. كنا فعل ناقص. نا، ضمير متصل مبني على السكون في محل رفع اسم كان. والجملة من "كنا" صلة الموصول لا محل لها من الإعراب. نبغ، فعل مضارع مرفوع بالضممة المقدرة للثقل على الياء المحذوفة والفاعل ضمير مستتر فيه وجوبا تقديره "نحن". والجملة من الفعلية نَبَغِ في محل نصب خبر كان.

٢٤. قَالَ لَهُ مُوسَىٰ هَلْ أَتَّبِعُكَ عَلَىٰ أَنْ تُعَلِّمَنِي مِمَّا عَلَّمْتَ رُشْدًا ٦٦

كلمة "ما" الموصولة المشتركة تستعمل للمفرد المذكر للعاقل وتوصل بالفعل الماضي للمجهول "علمت". ومكانتها في الإعراب هي:

- مِمَّا عَلَّمْتَ : من حرف جر. ما، اسم مومصول مبني على السكون في محل جر مجرور بمن. عَلَّمْتَ، فعل ماض مبني للمجهول ضم أوله وكسر ما قبل آخره مبني على السكون لاتصاله بضمير رفع متحرك. التاء ضمير متصل مبني على الفتح في محل رفع نائب الفاعل. والجملة من "عَلَّمْتَ" صلة الموصول لا محل لها من الإعراب.

٢٥. وَكَيْفَ تَصْبِرُ عَلَىٰ مَا لَمْ تُحِطْ بِهِ خُبْرًا ٦٨

كلمة "ما" الموصولة المشتركة تستعمل للمفرد المذكر لغير العاقل وتوصل بالفعل المضارع المجزوم بلم "تحت". ومكانتها في الإعراب هي:

- وَكَيْفَ تَصْبِرُ : الواو واو عاطفة. كيف، اسم استفهام مبني على الفتح في محل نصب حال. تصبر، فعل مضارع مرفوع لتجرده عن الناصب والجازم وعلامة رفعه ضمة ظاهرة في آخره

لأنه فعل المضارع صحيح الآخر ولم يتصل بآخره شيئاً. والفاعل ضمير مستتر فيه وجوباً تقديره "انت". والجملة من الفعلية في محل نصب معطوف

- عَلَى مَا لَمْ تُحِطْ : على حرف جر. ما، اسم موصول مبني على السكون في محل جر مجرور. لم، حرف نفي وقلب وجزم. تحط، فعل مضارع مجزوم بلم وعلامة جزمه السكون. وحذفت الياء لالتقاء الساكنين والفاعل ضمير مستتر فيه وجوباً تقديره "انت" والجملة من " لم تحط" صلة الموصول لا محل لها من الإعراب.

٢٦. قَالَ لَا تُؤَاخِذْنِي بِمَا نَسِيتُ وَلَا تُرْهِقْنِي مِنْ أَمْرِي عُسْرًا ٧٣

كلمة "ما" الموصولة الحرفية تستعمل لغير العاقل وتوصل بالفعل الماضي "نسيت". و "ما" مصدرية في محل جر بالباء. وتأويل المصدر من "بما نسيت" أي : بنسياني. ومكانتها في الإعراب هي :

- قَالَ لَا تُؤَاخِذْنِي : قال، فعل ماض مبني على الفتح لا محل لها من الإعراب. والفاعل ضمير مستتر فيه جوازاً تقديره "هو". لا ناهية. تؤاخذ، فعل مضارع مجزوم بلا ناهية وعلامة جزمه السكون لأنه فعل المضارع ولم يتصل بآخره شيئاً والفاعل ضمير مستتر فيه وجوباً تقديره "انت". والنون نون الوقاية. الياء ضمير المتكلم وحده مبني على السكون في محل نصب مفعول

به.

- بِمَا نَسِيْتُ : الباء حرف جر. ما، اسم موصول مبني على السكون في محل جر مجرور.

نسيت، فعل ماض مبني على السكون لاتصاله بضمير رفع متحرك (ت) ضمير متصل مبني على

الضم في محل رفع الفاعل. والجملة من " نسيت " صلة الموصول الحرفي لا محل لها من الإعراب.

٢٧. قَالَ هَذَا فِرَاقُ بَيْنِي وَبَيْنِكَ سَأُنَبِّئُكَ بِتَأْوِيلِ مَا لَمْ تَسْتَطِعْ عَلَيْهِ صَبْرًا ٧٨

كلمة "ما" الموصولة المشتركة تستعمل للمفرد المذكر لغير العاقل وتوصل بالمضارع المجزوم

بلم وعلامة جزمه السكون في آخره وحذفت الياء لإلتقاء الساكنين "تستطع". بتأويل " أي

بتفسيره وبيان وجهه. ومكانتها في الإعراب هي:

- بِتَأْوِيلِ مَا لَمْ تَسْتَطِعْ عَلَيْهِ صَبْرًا : الباء حرف جر. تأويل، مجرور بالباء وعلامة جره

كسرة ظاهرة في آخره. تأويل مضاف ما، اسم موصول مبني على السكون في محل جر مضاف

اليه. لم حرف نفي وقلب وجزم. تستطع، فعل مضارع مجزوم بلم وعلامة جزمه السكون لأنه

فعل المضارع ولم يتصل بآخره شيئاً والفاعل ضمير مستتر فيه وجوبا تقديره "انت". والجملة من

"لم تستطع" صلة الموصول لا محل لها من الإعراب. عليه، حرف جر. الهاء ضمير متصل مبني

على الكسر في محل جر مجرور. صبرا، مفعول به وهو منصوب وعلامة نصبه فتحة ظاهرة في

آخره.

٢٨. فَأَرَادَ رَبُّكَ أَنْ يَبْلُغَا أَشُدَّهُمَا وَيَسْتَخْرِجَا كَنْزَهُمَا رَحْمَةً مِّنْ رَبِّكَ وَمَا

فَعَلْتُهُ عَنْ أَمْرِي ذَلِكَ تَأْوِيلُ مَا لَمْ تَسْتَطِعْ عَلَيْهِ صَبْرًا ٨٢

كلمة "ما" الموصولة المشتركة تستعمل للمفرد المذكر لغير العاقل و جملة الصلة بالمضارع

"تستطع". (تستطع)=(تستطيع) وقد حذفت منه تاء الأفعال. ويقال: استطاع واستطاع بمعنى

"أطاق". ومكانتها في الإعراب هي:

- ذَلِكْ تَأْوِيلٌ : ذلك، اسم الإشارة مبني على الفتح في محل رفع مبتدئ. تأويل، خبرها مرفوع

وعلاوة رفعه ضمة ظاهرة في آخره. تأويل مضاف

- مَا لَمْ تَسْطِعْ عَلَيْهِ صَبْرًا : ما، اسم موصول مبني على السكون في محل جر مضاف

اليه. لم حرف نفي وقلب وجزم. تستطع، فعل مضارع مجزوم بلم وعلامة جزمه السكون لأنه

فعل المضارع ولم يتصل بآخره شيئاً والفاعل ضمير مستتر فيه وجوبا تقديره "انت". والجملة من

"لم تستطع" صلة الموصول لا محل لها من الإعراب. عليه، حرف جر. الهاء ضمير متصل مبني

على الكسر في محل جر مجرور. صبراً، مفعول به وهو منصوب وعلامة نصبه فتحة ظاهرة في

آخره.

٢٩. قَالَ أَمَّا مَنْ ظَلَمَ فَسَوْفَ نُعَذِّبُهُ ثُمَّ يُرَدُّ إِلَىٰ رَبِّهِ فَيُعَذِّبُهُ عَذَابًا نُكَرًا ٨٧

كلمة "من" الموصولة المشتركة تستعمل للمذكر العاقل وجملة الصلة بالماضي "ظلم".

وذلك بالشرك لأن الظلم يطلق على الشرك وعلى غيره لكن الظاهر، والله أعلم. ومكانتها في

الإعراب هي:

- قَالَ أَمَّا مَنْ ظَلَمَ : قال، فعل ماض مبني على الفتح لا محل لها من الإعراب. والفاعل ضمير مستتر فيه جوازا تقديره "هو". أمّا، حرف شرط وتفصيل لا عمل لها. مَنْ، اسم موصول مبني على السكون في محل رفع مبتدء. ظلم، فعل ماض مبني على الفتح لا محل لها من الإعراب. والفاعل ضمير مستتر فيه جوازا تقديره "هو". والجملة الفعلية (ظلم) في محل رفع خبرها. والجملة من "ظلم" صلة الموصول لا محل لها من الإعراب.

٣٠. وَأَمَّا مَنْ ءَامَنَ وَعَمِلَ صَالِحًا فَلَهُ جَزَاءٌ الْحَسَنَىٰ وَسَنُقُولُ لَهُ مِنْ أَمْرِنَا يُبَشِّرًا ٨٨

كلمة "من" الموصولة المشتركة تستعمل للمذكر العاقل وجملة الصلة بالماضي "ءامن". المؤمن يعمل للصلحاحات له جزاء عند الله وهي الجنة. ومكانتها في الإعراب هي:

- وَأَمَّا مَنْ ءَامَنَ : وأما من ءامن، معطوفة بالواو وتعرب إعرابها في الآية السابقة. ثم الجملة من "ءامن" صلة الموصول لا محل لها من الإعراب.

- وَعَمِلَ صَالِحًا : الواو واو عاطفة. عمل، فعل ماض مبني على الفتح لا محل لها من الإعراب. والفاعل ضمير مستتر فيه جوازا تقديره "هو". والجملة من الفعلية(عمل) في محل رفع معطوف. صالحا، مفعول به وهو منصوب وعلامة نصبه فتحة ظاهرة في آخره.

٣١. كَذَلِكَ وَقَدْ أَحَطْنَا بِمَا لَدَيْهِ خُبْرًا ٩١

كلمة "ما" الموصولة المشتركة تستعمل للمفرد المذكر لغير العاقل وجملة الصلة بفعل

محذوف تقديره : إستقر، أي بما إستقر لديه. ومكانتها في الإعراب هي:

- بِمَا لَدِيَّ هِ خُبَّر: بما، الباء حرف جر. ما، اسم موصول مبني على السكون في محل جر مجرور بالباء. لدى، ظرف مكان مبني على السكون في محل نصب متعلق بمحذوف تقديره "استقر". والجملة من "استقر لدى" صلة الموصول لا محل لها من الإعراب. لدى مضاف الهاء ضمير متصل مبني على الكسرة في محل جر مضاف اليه. خبرا، مفعول به وهو منصوب وعلامة نصبه فتحة ظاهرة في آخره.

٣٢. قَالَ مَا مَكَّنِي فِيهِ رَبِّي خَيْرٌ فَأَعِينُونِي بِقُوَّةٍ أَجْعَلْ بَيْنَكُمْ وَبَيْنَهُمْ رَدْمًا ٩٥

كلمة "ما" الموصولة المشتركة تستعمل للمفرد المذكر لغير العاقل وجملة الصلة "مكني فيه

ربي". مَكَّنَ فعل وفاعل رَبِّي، وجملة الفعلية صلة الموصول. ومكانتها في الإعراب هي:

- قَالَ مَا مَكَّنِي فِيهِ رَبِّي: قال، فعل ماض مبني على الفتح لا محل لها من الإعراب. والفاعل ضمير مستتر فيه جوازا تقديره "هو". ما، اسم موصول مبني على السكون في محل رفع مبتدأ. مكني، فعل ماض والنون نون الوقاية والياء ضمير متكلم وحده مبني على السكون في محل نصب مفعول به. فيه، الجار والمجرور. رَبِّي، فاعله وهو مرفوع وعلامة رفعه مقدرة على الكسر. رب مضاف الياء ضمير متكلم وحده مبني على السكون في محل جر مضاف اليه. والجملة من "مَكَّنِي فِيهِ رَبِّي" صلة الموصول لا محل لها من الإعراب.

٣٣. الَّذِينَ كَانَتْ أَعْيُنُهُمْ فِي غِطَاءٍ عَنِ ذِكْرِي وَكَانُوا لَا يَسْتَطِيعُونَ سَمْعًا

١٠١

كلمة "الذين" الموصولة الخاصة تستعمل لجمع المذكر العاقل وتوصل بالماضي ناقص

مبني على الفتح والتاء تاء التأنيث الساكنة لا محل لها من الإعراب "كانت أعينهم في غطاء".

الذين كانت أعينهم في الدنيا في غطاء عن ذكري فلا تبصر آياتي. وهؤلاء الكافرون كانت

أعينهم في غطاء عن ذكر الله ، لا ينظرون إلى ذكر الله. ومكانتها في الإعراب هي:

- الذين : إسم موصول مبني على الفتح في محل جر بدل للكافرين الوجودية في الآية السابقة.

- كَانَتْ أَعْيُنُهُمْ فِي غِطَاءٍ : كانت، فعل ماض ناقص مبني على الفتح وعملها ترفع الإسم

وتنصب الخبر، التاء تاء الساكنة للمؤنثة لا محل لها من الإعراب. أعينهم، إسم كان مرفوع

وعلامة رفعه ضمة ظاهرة في آخره لأنه جمع التكسير. أعين مضاف، هم ضمير متصل مبني على

السكون في محل جر مضاف اليه. في غطاء، الجار والمجرور وعلامة جره كسرة ظاهرة. الجار

والمجرور متعلق بمحذوف تقديره كائن أو مستقر في محل نصب خبر كان. والجملة من " كَانَتْ

أَعْيُنُهُمْ فِي غِطَاءٍ" صلة الموصول لا محل لها من الإعراب.

٣٤. أَفَحَسِبَ الَّذِينَ كَفَرُوا أَنْ يَتَّخِذُوا عِبَادِي مِنْ دُونِي أَوْلِيَاءَ إِنَّا أَعْتَدْنَا جَهَنَّمَ

لِلْكَافِرِينَ نُزُلًا ١٠٢

كلمة "الذين" الموصولة الخاصة تستعمل لجمع المذكر العاقل وجملة الصلة بالماضي

"كفروا". ومكانتها في الإعراب هي:

- أَفَحَسِبَ الَّذِينَ كَفَرُوا : الهمزة حرف إستفهام لا محل لها من الإعراب. الفاء فاء استئنافية

حَسِبَ، فعل ماض مبني على الفتح لها من الإعراب وأخوات ظنّ - بمعنى ظنّ. الذين، إسم

موصول مبني على الفتح في محل رفع الفاعل. كفروا، فعل ماض مبني على الضم لاتصاله بواو

الجماعة بارز متصل مبني على السكون في محل رفع الفاعل. والجملة من "كفروا" صلة الموصول

لا محل لها من الإعراب.

٣٥. الَّذِينَ ضَلَّ سَعِيَّهُمْ فِي الْحَيَاةِ الدُّنْيَا وَهُمْ يَحْسَبُونَ أَنَّهُمْ يُحْسِنُونَ صُنْعًا

١٠٤

كلمة "الذين" الموصولة الخاصة تستعمل لجمع المذكر العاقل وتوصل بفعل ماض مبني

على الفتح "ضلّ سعيهم". يعني ضاع سعيهم وبطل في الحياة الدنيا. ومكانتها في الإعراب هي:

- الَّذِينَ ضَلَّ سَعِيَّهُمْ : إسم موصول مبني على الفتح في محل رفع خبر من مبتدئ محذوف

تقديره "هم الذين". ضلّ، فعل ماض مبني على الفتح لها من الإعراب. سعيهم، فاعله وهو

مرفوع وعلامة رفعه ضمة ظاهرة في آخره. سعي مضاف، هم ضمير متصل مبني على السكون

في محل جر مضاف اليه. والجملة من " ضلّ سعيهم" صلة الموصول لا محل لها من الإعراب.

٣٦. أُولَئِكَ الَّذِينَ كَفَرُوا بِآيَاتِ رَبِّهِمْ وَلِقَائِهِ فَحَبِطَتْ أَعْمَلُهُمْ فَلَا تُقِيمُ لَهُمْ يَوْمَ الْقِيَامَةِ وَزَنًا ١٠٥

كلمة "الذين" الموصولة الخاصة تستعمل لجمع المذكر العاقل وجملة الصلة بالماضي

"كفروا". فهؤلاء الكافرون كذبوا بآيات الله ولقاء الله بيوم القيامة. ومكانتها في الإعراب هي:

- أُولَئِكَ الَّذِينَ كَفَرُوا : أولئك، اسم الإشارة مبني على الفتح في محل رفع مبتدئ. الذين، إسم موصول مبني على الفتح في محل رفع خبرها. "أولئك" يجوز أن يكون خبر من مبتدئ محذوف تقديره هم. والجملة "هم الذين" في محل رفع خبر "أولئك". كفروا، فعل ماض مبني على الضم لاتصاله بواو الجماعة بارز متصل مبني على السكون في محل رفع الفاعل. والجملة من "كفروا" صلة الموصول لا محل لها من الإعراب.

- بِآيَاتِ رَبِّهِمْ : آيات، الباء حرف جر. آيات مجرور بالباء وعلامة جره كسرة ظاهرة في آخره لأنه جمع المؤنث السالم. آيات مضاف، ربه مضاف إليه. رب مضاف هم ضمير متصل مبني على السكون في محل جر مضاف إليه.

٣٧. ذَلِكَ جَزَاءُ لَهُمْ جَهَنَّمَ بِمَا كَفَرُوا وَاتَّخَذُوا آيَاتِي وَرُسُلِي هُزُوًا ١٠٦

كلمة "ما" الموصولة الحرفية تستعمل للعاقل وتوصل بالفعل الماضي "كفروا". و "ما"

مصدرية في محل جر بالباء. وتأويل المصدر من "بما كفروا" أي: بكفرهم. ومكانتها في الإعراب

هي:

- بِمَا كَفَرُوا: بما، الباء حرف جر. ما، اسم موصول مبني على السكون في محل جر مجرور بالباء. كفروا، فعل ماض مبني على الضم لاتصاله بواو الجماعة بارز متصل مبني على السكون في محل رفع الفاعل. والجملة من "كفروا" صلة الموصول لا محل لها من الإعراب.

٣٨. إِنَّ الَّذِينَ ءَامَنُوا وَعَمِلُوا الصَّالِحَاتِ كَانَتْ لَهُمْ جَنَّاتُ الْفِرْدَوْسِ نُزُلًا ١٠٧

كلمة "الذين" الموصولة الخاصة تستعمل لجمع المذكر العاقل وجملة الصلة بالماضي "ءامنوا وعملوا". إن الذين ءامنوا بالله ورسوله، وعملوا الصالحات لهم الجنة الفردوس. ولا يمكن أن يكون العمل صالحاً إلا بهذا الإخلاص بالله. ومكانتها في الإعراب هي:

- إِنَّ الَّذِينَ ءَامَنُوا : إن حرف توكيد وعملها تنصب الإسم وترفع الخبر. الذين، إسم موصول مبني على الفتح في محل نصب إسم "إن". ءامنوا، فعل ماض مبني على الضم لاتصاله بواو الجماعة بارز متصل مبني على السكون في محل رفع الفاعل، وجملة الفعلية في محل رفع خبر إن. والجملة من "ءامنوا" صلة الموصول لا محل لها من الإعراب.

٣٩. قُلْ لَوْ كَانَ الْبَحْرُ مِدَادًا لَّكَلَّمْتُ رَبِّي لَنَفِدَ الْبَحْرُ قَبْلَ أَنْ تَنْفَدَ كَلِمَاتُ رَبِّي وَلَوْ جِئْنَا بِمِثْلِهِ مَدَدًا ١٠٩

كلمة "أن" الموصولة الحرفية تستعمل لغير العاقل وتوصل بالفعل المضارع "تنفد". و (أن) مصدرية والفعل (تنفد) في تأويل المصدر في محل جر مضاف اليه. و تأويل المصدر من "أن تنفد كلمات ربّي" أي: قبل نفاذ كلمات ربّي. ومكانتها في الإعراب هي:

- قَبَّالٌ أَنْ تَنْفَدَ كَلِمَتُ رَبِّي: قبل، ظرف الزمان منصوب على الظرفية. أن، حرف نصب وقلب وجزم. تنفد، فعل مضارع منصوب بأنْ وعلامة نصبه فتحة ظاهرة في آخره لأنه فعل المضارع ولم يتصل بآخره شيئاً. كلمات، فاعله وهو مرفوع وعلامة رفعه بالضم لأنه جمع المؤنث السالم. والجملة من "تنفد كلمات" صلة الموصول الحر في لا محل لها من الإعراب. ربِّي، مفعول به وهو منصوب وعلامة نصبه مقدرة على الكسر. رب مضاف الياء ضمير متكلم وحده مبني على السكون في محل جر مضاف إليه.

٣. المناقشة والتأويل

في هذه الحالة سيتم استكشاف المزيد من الأسماء الموصولة في سورة الكهف يوجد استعمال يجب في استعماله في مكانه وملائمته. ولكن بعض الأشياء التي تلك الحالة تحدث العكس. المثال في "ما" الموصولة مستعملا لغير العاقل بل العكس مستعملا للعاقل، كمثل في سورة النساء : ٤ (وَإِنْ خِفْتُمْ أَلَّا تُقْسِطُوا فِي الْيَتَامَىٰ فَانكِحُوا مَا طَابَ لَكُمْ مِنَ النِّسَاءِ مَنِّي وَتِلْكَ وَرُبِعٌ فَإِنْ خِفْتُمْ أَلَّا تَعْدِلُوا فَوَاحِدَةٌ أَوْ مَا مَلَكَتْ أَيْمَانُكُمْ ذَلِكَ أَدْنَىٰ أَلَّا تَعُولُوا). الكلمة " مَا طَابَ لَكُمْ"، ما استعمال للعاقل إعادة ل-النساء ولا لغير العاقل. فيما يلي استعمال "ما" في سورة الكهف الذي ينبغي استعمال لغير العاقل بل العكس:

١. قَالَ لَهُ مُوسَىٰ هَلْ أَتَّبِعُكَ عَلَىٰ أَنْ تُعَلِّمَنِي مِمَّا عَلَّمْتَ رُشْدًا ٦٦

الكلمة "مَّا" تدل على العاقل ولا لغير العاقل لأنه "ما" إعادة على -نبي خضر، النبي موسى يطلب عليه أن يعلم على موسى، يعني يعلم العلم الحق الواردة في نبي خضر علم الله عليه رسدا.

٢. ذَلِكَ جَزَاؤُهُمْ بِمَا كَفَرُوا وَاتَّخَذُوا آيَاتِي وَرُسُلِي هُزُؤًا ١٠٦

الكلمة "بما كفروا". "ما" تدل على العاقل ولا لغير العاقل لأنه "ما" إعادة على -هم، أي بهم

كفروا. يعني الله يدخل جهنم بهم أي بكفرهم واتخذوا آياتي ورسلي هزوا.



UNIVERSITAS ISLAM NEGERI
KIAI HAJI ACHMAD SIDDIQ
J E M B E R

الباب الخامس

الخاتمة

أ. الخلاصة

١. الآيات التي تكون فيها الأسماء الموصولة في سورة الكهف

الباحثة في هذا المبحث تذكر الآيات التي تكون فيها الأسماء الموصولة في سورة الكهف. آياتها

فيها: ١، ٢، ٤، ٧، ٨، ١٢، ١٥، ١٦، ١٩، ٢١، ٢٦، ٢٧، ٢٨، ٣٠، ٣٧، ٣٩، ٤٢، ٤٩،

٥٢، ٥٦، ٥٧، ٥٨، ٦٤، ٦٦، ٦٨، ٧٣، ٧٨، ٨٢، ٨٧، ٨٨، ٩١، ٩٥، ١٠١، ١٠٢، ١٠٤،

١٠٥، ١٠٦، ١٠٧، ١٠٩.

٢. إجراءاتها الأسماء الموصولة في سورة الكهف ومكانتها في الإعراب

تبحث الباحثة في هذا المبحث الأسماء الموصولة بشكل إجراءاتها تملك إستعمالا الذي يذكر في

سورة الكهف. واستعمالاتها من الأسماء الموصولة الخاصة هي التي تفرد وتثنى وتجمع وتذكر وتؤنث وهي

الخاصة الذي، اللذان، الذين، التي، اللتان، اللاتي، و اللائي. وكما الأسماء الموصولة المشتركة هي من،

ما، ذوا، ذا، أي، و ال. ولكن في سورة الكهف الأسماء الموصولة فيها أكثر من الأسماء الموصولة الخاصة

(الذي و الذين) و المشتركة (من و ما) وحرفية (ما). وتعرب الآيات التي تدل الأسماء الموصولة في سورة

الكهف بحسب احتياجه. تعرب الأسماء الموصولة في سورة الكهف من الآية الأولى حتى الآية الآخرة فيها

الأسماء الموصولة بهدف لتسهيل تحديد الأسماء الموصولة بشكل إجراءاتها واستعمالاتها وتعجل الباحثة في إعرابها.

ب. الإقتراحات

هذا التحليل بعيد من الكمال. فلذلك ترجوا الباحثة التعليقات أو المداخلات من القارئ. وفي

إختتام هذا البحث العلمي قدمت الباحثة بعض الإقتراحات هي :

١. ترجوا الباحثة من المجتمع أن يتبعوا تدريس اللغة العربية في المدرسة أو في المعهد أو غيرها.
٢. وعلى الجامعة أن تعقد الندوات العلمية عن النحوية لأنه قواعد اللغة العربية وبالخاصة عن الإسم الموصول واستعمالاتها.

٣. ومن المتعلمين والباحثين أن يقوموا بتحليل الأعمال الأدبية باستخدام هذه النظرية نحوية. لأن بفهم قواعد

اللغة العربية في القرآن الكريم أو في الحديث أو في الكتب غيرها.

UNIVERSITAS ISLAM NEGERI
KIAI HAJI ACHMAD SIDDIQ
J E M B E R

قائمة المصادر والمراجع

أ. المصادر

القرآن الكريم

ب. المراجع

١. المراجع العربية

ابن هشام الانصاري، جمال الدين. ١٣٦٨ - ١٩٦٤. مغنى اللبيب عن كتب الأعراب . دمشق: دار

العسكري.

إبراهيم شمس الدين. ٢٠٠٢. شرح المكودي لأبي زيد عبد الرحمن بن علي. بيروت-لبنان : دار

الكتب العلمية.

الشعروي، محمد متولى . كتاب سورة الكهف. جمهورية مصر العربي ٦ شارع : الصحافة القاهرة.

الغلاييني، مصطفى. ٢٠١٣. جامع الدروس العربية. القاهرة : دار السلام.

النجار عبد العزيز، محمد. ضياء السالك إلى أوضح المسالك. ط ١، جزء ١.

البغدادي، خطيب . كتاب الجامع لأخلاق الراوي وآداب السامع ، جزء ٢، رقم ١٠٨٧.

الجرجاني علي الزين الشريف، علي ابن محمد. كتاب التعريفات. لبنان-بيروت : دار الكتب العلمية.

البغا، مصطفى ديب. ١٩٩٨. الواضح في علوم القرآن (الطبعة الثانية). دمشق : دار الكلم الطيب.

العثيمين الخيرية، محمد بن صالح. ٢٠١٢. مختصر مغنى اللبيب عن كتب الأعراب. ناشرون : مكتبة
الرشد.

الطنطاوي. ٢٠٢١. التفسير الوسيط سورة الكهف. نسخة محفوظة ٦ يونيو على موقع واي باك
مشين.

العثيمين، محمد بن صالح. ١٤٢٣. تفسير القرآن الكريم سورة الكهف. دار ابن الجوزي : جدة.
اللبايدي، محمد بن سليم. ١٣١٣. شرح ألفية ابن مالك لابن الناظم أبي عبد الله بدر الدين. بيروت
: المكتبة العثمانية.

جلال الدين، عبد الرحمن السيوطي. ١٩٧٩. الإتيقان في علوم القرآن. بيروت-لبنان : دار الفكر.
جابر ابن عبد الله "وصححه محمد ناصر الدين الباني في كتب السلسلة الصحيحة"، حديث رواية
الطبراني المعجم الأوسط، جزء ٧.

حسن، عباس . النحو الوافي. جامعة القاهرة : دار العلوم.
UNIVERSITAS ISLAM NEGERI
KIAI HAJI ACHMAD SIDDIQ
JEMBER
حالف، عبد الوهاب. علم النحو. جدة : احلرمني.
دودري، رجاء وحيد. ٢٠٠٠. البحث العلمى أساسية النظرية ومما رسالته العلمية. دمشق : دار نكر.
سليمان، عبد الحميد. ٢٠١٤. الموصولة واستعمالاتها في سورة الكهف : دراسة تحليلية نحوية. قسم

اللغة العربية وأدابها جامعة علاء الدين الإسلامية الحكومية مرحلة الدراسات العليا بمكاسر.

كتاب نشأة النحو وتاريخ أشهر النحاة، جزء ١.

نعمة، فؤد. ملخص قواعد اللغة العربية. بيروت : دار الثقافة الإسلامية.

محمد القريناوي، مطيع سليمان. ٢٠١٤. الأسماء الموصولة العامة في القرآن الكريم: دراسة نحوية دلالية.

الجامعة الإسلامية غزة – فلسطين.

محمد نور، الرشيد عوض الكريم. ٢٠١٠. أسماء الموصول في سنن أبي دود : دراسة نحوية دلالية. جامعة

أم درمان الإسلامية : السودان.

وافي، علي عبد الواحد. ١٩٤٥. اللغة والمجتمع . دار إحياء الكتب العربية عيسى البابي الحلبي وشركاة.

ياقوت، محمود سليمان. ٢٠١٠. إعراب القرآن الكريم. دار المعرفة الجامعية.

٢. المراجع الشبكة الإلكترونية

revealed medina mecca surah&hl=en&ei=oOAFTry8H4as8gOv5-
XpDQ&sa=X&oi=book_result&ct=result&resnum=5&ved=0CEA
Q6AEwBA#v=onepage&q&f=false ما الذي يجب أن يعرفه الجميع عن القرآن

.مايو ٢٠٢٠ على موقع واي باك مشين 31 نسخة محفوظة (بالإنجليزية) أحمد الليثي

صحيح مسلم، مسلم، أبي الدرداء، ٨٠٩، حديث صحيح (https://mhtwyat.com/سورة-

الكهف-قراءة-من-المصحف-#ref2/pdf)

[UNIKOM_Fanya Septiancah Kautsar_11. BAB II.pdf](#)

٣. المراجع الإندونيسية

Burhan Bugin. 2013. *metodologi penelitian kualitatif* (Jakarta:

PT RajaGrafiindo persada).

Kyai haris, abdul. *teori dasar nahwu dan sharaf* (Tegal besar
kaliwates : Al-bidayah, 2018)

Lexymeleong. 2007. *Metode Penelitian Kualitatif*, (Bandung :
PT. Remaja Rosdakarya).



UNIVERSITAS ISLAM NEGERI
KIAI HAJI ACHMAD SIDDIQ
J E M B E R

بيان الأصالة

الموقعون أدناه :

الإسم الكامل	: ليلة القمرية
رقم جامعي	: U٢٠١٨٣٠٥٠:
قسم	: الآداب/اللغة العربية وآدابها
الكلية	: أصول الدين والآداب والعلوم الإنسانية
جامعة	: كياهي الحاج أحمد صديق الإسلامية الحكومية جمبر

أعلن بأن هذه محتويات البحث العلمي هي نتيجة بحثي أو عملي، باستثناء الأجزاء التي تشير إليه

المصدر.

UNIVERSITAS ISLAM NEGERI

جمبر، ٣٠ يونيو ٢٠٢٢

KIAI HAJI ACHMAD SIDDIQ

إقرار الطالبة

J E M B E R



ليلة القمرية

رقم جامعي: U٢٠١٨٣٠٥٠



إقرار الطالبة

الإسم الكامل : ليلة القمرية

رقم جامعي : U٢٠١٨٣٠٥٠:

مكان وتاريخ الميلاد : فمكاسان، ٢٥ يونيو ١٩٩٩

العنوان : شارع اعيج يونوء قرية سنالاهوء الناحية واروا المحافظة فمكاسان مدورا العاصمة جاوى الشرقية.

قسم : الآداب/اللغة العربية وآدابها

خلفية تعليمية : مدرسة الأولى والثانوية في مرضات الله فمكاسان ومدرسة العالية في المعهد سومبر بوغور فاكوغ فمكاسان

أقررت بأن هذا البحث العلمي الذي قدمته لاستقاء بعض الشروط اللازمة للحصول على الدرجة الجامعية الأولى بقسم اللغة العربية وآدابها بكلية أصول الدين والآداب والعلوم الإنسانية بجامعة كياهي الحاج أحمد صديق الإسلامية الحكومية جمبر تحت العنوان:

UNIVERSITAS ISLAM NEGERI KIAI HAJIACHMAD SIDDIQ J E M B E R الأسماء الموصولة وإجراءاتها في سورة الكهف (دراسة تحليلية نحوية)

كتبته بنفسه وما صورته من إبداع غيري أو التأليف الآخر. وإذا ادعى أحد استقبالا أنه من تأليفه وتبين أنه فعلا ليس من بحثي فأنا أتحمل المسؤولية على ذلك وليست المسؤولية على المشرف أو على قسم اللغة العربية وآدابها بكلية أصول الدين والآداب والعلوم الإنسانية بجامعة كياهي الحاج أحمد صديق الإسلامية الحكومية جمبر. وحررت هذا الإقرار بناء على رغبتى الخاصة ولا يجبرني أحد عليه.